



**Национальный статистический комитет
Кыргызской Республики**

**ИНФОРМАЦИОННЫЙ БЮЛЛЕТЕНЬ
КЫРГЫЗСКОЙ РЕСПУБЛИКИ
ПО ПРОДОВОЛЬСТВЕННОЙ БЕЗОПАСНОСТИ
И БЕДНОСТИ**

1/ 2014

Бишкек 2014

**Национальный статистический комитет
Кыргызской Республики**

**ИНФОРМАЦИОННЫЙ БЮЛЛЕТЕНЬ
КЫРГЫЗСКОЙ РЕСПУБЛИКИ
ПО ПРОДОВОЛЬСТВЕННОЙ БЕЗОПАСНОСТИ
И БЕДНОСТИ**

1 / 2014

Бишкек 2014

- Редакционно-издательский Совет:
Председатель - А. Осмоналиев
Члены: - Д. Байжуманов
- Б. Касымбеков
- Л. Текеева
- К. Исалиев
- К. Койчуманова
- Р. Плесовских
- Ч. Турдубаева

Информационный бюллетень по продовольственной безопасности и бедности - Б.:
Нацстатком Кырг.Респ., 2014 – 62с.

Информационный бюллетень Кыргызской Республики по продовольственной безопасности и бедности содержит анализ ситуации с продовольственной обеспеченностью в стране в I квартале 2014г. В нем объединены и систематизированы материалы о наличии продовольствия, его производстве, показатели доступа к продовольствию, данные о его потреблении на душу населения.

В приложениях содержатся обзор гидрометеорологических условий на территории Кыргызской Республики в I квартале 2014г., информация о средних розничных ценах на продукты питания в I квартале 2014г., оценочные данные по продовольственному балансу в I квартале 2014г. по базовым продуктам питания, баланс питания в виде энергетической ценности по результатам интегрированного обследования 5016 домашних хозяйств за 2013г., а также индикаторы продовольственной безопасности, в области защиты детей и доля населения, потребляющая адекватно йодированную соль.

При использовании статистических данных в средствах массовой информации и научных трудах, распространении в информационных сетях, на бумажных, магнитных и иных носителях пользователи обязаны ссылаться на их источник (ст. 17 Закона Кыргызской Республики «О государственной статистике»).

Условные знаки:

- явление отсутствует;
- ... данные не имеются;
- 0,0 незначительная величина.

Незначительные расхождения итога от суммы слагаемых объясняются округлением данных.

интернет: www.stat.kg
e-mail: nsc_mail@stat.kg
© Нацстатком КР, 2014

Оглавление

В выпуске	4
Введение	5
Раздел I. Социально-экономические показатели	6
1.1. Валовой внутренний продукт	6
1.2. Индекс цен и тарифов	7
1.3. Рынок труда	8
Раздел II. Наличие продовольствия	9
2. Сельское хозяйство	9
2.1. Растениеводство	9
2.2. Животноводство	11
2.3. Индекс цен производителей сельскохозяйственной продукции	12
2.4. Торговля основными продуктами питания	13
2.5. Наличие продуктов на душу населения	13
Раздел III. Доступ к продовольствию	14
3.1. Анализ потребительских цен	14
3.2. Денежные доходы населения	17
Методологические пояснения	19
Используемые сокращения	20
Приложения:	
1. Обзор гидрометеорологических условий на территории Кыргызской Республики в I квартале 2014г.	21
2. Средние потребительские цены на продукты питания в разрезе регионов в I квартале 2013-2014г.	22
3. Продовольственный баланс	25
4. Баланс питания в виде энергетической ценности по результатам обследований ежедневного потребления и оценки ежедневных потребностей по социально-демографическим группам населения и регионам	27
5. Баланс питания в виде энергетической ценности по результатам обследований ежедневного потребления и оценки ежедневных потребностей по квинтильным группам и регионам	35
6. Продовольственный баланс домохозяйств в стоимостном выражении по результатам обследований уровня жизни по доходным квинтильным группам и регионам	40
7. Продовольственный баланс домохозяйств в стоимостном выражении по результатам обследований уровня жизни по расходным квинтильным группам и регионам	46
8. Производство муки в I квартале 2014г.	52
9. Индикаторы продовольственной безопасности Кыргызской Республики	53
11. Индикаторы в области защиты детей	59

В ВЫПУСКЕ

Валовой внутренний продукт, рассчитанный производственным методом, по предварительной оценке, в январе-марте 2014г. составил 67,7 млрд. сомов, что выше уровня соответствующего периода предыдущего года на 5,6 процента.

стр.6

Индекс потребительских цен, характеризующий уровень инфляции, в марте т.г. по сравнению с предыдущим месяцем составил 102,1 процента, по сравнению декабрем предыдущего года - 103,4 процента.

стр. 14

Валовой выпуск продукции сельского хозяйства, охоты и лесного хозяйства в январе-марте 2014г. сложился в размере 21300,9 млн. сомов, при этом индекс физического объема составил 101,2 процента.

стр. 9

По данным Министерства сельского хозяйства и мелиорации Кыргызской Республики, на начало апреля т.г. в целом по республике яровыми культурами засеяно 16,5 тыс. гектаров, проведена подкормка озимых на площади 28,1 тыс. гектаров, весенняя вспашка на площади 26,1 тыс. гектаров.

стр. 9

В январе-марте 2014 г. по сравнению с соответствующим периодом прошлого года цены производителей на реализованную сельскохозяйственную продукцию возросли на 1,2 процента.

стр. 12

Введение

Согласно Римской декларации, принятой 17 ноября 1996г. во время всемирной встречи на высшем уровне по проблемам продовольствия, Кыргызстан взял на себя обязательства "...проводить политику, направленную на искоренение бедности и неравенства, обеспечение физического, экономического доступа для всех и на все времена к достаточному диетически адекватному полноценному продовольствию, а также его использованию".

Правительством Кыргызской Республики в сотрудничестве с Европейской Комиссией была разработана и утверждена в 1999г. Национальная политика продовольственной безопасности, которая как и финансирование, предоставляемое в рамках Программы Продовольственной Безопасности Европейской Комиссии, направлены на поддержку реформ в сельском хозяйстве и социальной защите, имеющих прямое отношение к продовольственной безопасности.

Под продовольственной безопасностью понимается физическое наличие продуктов питания в достаточном количестве, возможность доступа к указанным продуктам питания со стороны домохозяйств (продукты, производимые в домохозяйствах, а также приобретенные через рынок, подарки и другие источники) и потребление продуктов питания в количестве, необходимом для обеспечения потребностей в питании.

Продовольственная безопасность и безопасность питания считаются достигнутыми в том случае, если имеет место наличие адекватных продовольственных продуктов (с точки зрения количества, качества, безопасности и социально-культурной приемлемости), обеспечен доступ и удовлетворительное потребление и усвоение таких продуктов всеми лицами в любое время для обеспечения активной и здоровой жизни.

Наличие продовольствия – физическое наличие безопасного и достаточного в количественном и качественном отношении продовольствия на любой момент времени.

Доступ - все домохозяйства и все члены домохозяйств, располагающие достаточными ресурсами для приобретения необходимых продовольственных продуктов (за счет производства, приобретения или помощи).

Стабильность - постоянное обеспечение наличия, доступа и потребления пищи. В случае отсутствия стабильности, отдельные лица могут страдать хронической или временной продовольственной необеспеченностью.

Информационный бюллетень по продовольственной безопасности и бедности предназначен для обеспечения системы оповещения оперативной информацией и содержит анализ текущей ситуации с продовольственной безопасностью в стране.

Данный выпуск информационного бюллетеня по продовольственной безопасности подготовлен Национальным статистическим комитетом Кыргызской Республики. В публикации содержатся материалы, предоставленные Государственным агентством по гидрометеорологии Министерства чрезвычайных ситуаций Кыргызской Республики. Публикация подготовлена при финансовом содействии со стороны Европейской Комиссии в Кыргызской Республике и технической поддержке Продовольственной Сельскохозяйственной Организации ООН (ФАО).

Раздел I. Социально-экономические показатели

Приведенные ниже социально-экономические показатели характеризуют общее состояние экономики в стране для анализа ситуации с продовольственной безопасностью.

1.1. Валовой внутренний продукт

Валовой внутренний продукт, рассчитанный производственным методом, по предварительной оценке, в январе-марте 2014г. составил 67,7 млрд. сомов и по сравнению с январем-мартом 2013г. повысился на 5,6 процента. Без учета предприятий по разработке месторождения «Кумтор» рост реального ВВП составил 4,9 процента. В расчете на душу населения объем ВВП составил 12,2 тыс. сомов и по сравнению с соответствующим периодом предыдущего года возрос на 3,4 процента.

Таблица 1: Основные социально-экономические показатели

	2013	I квартал	
		2013	2014 ¹
Среднегодовая численность наличного населения, млн. человек	5464,7	5420,3	5535,5
ВВП номинальный, млн. сомов	350028,4	62495,8	67660,2
% к ВВП:			
сельское хозяйство	15,2	10,1	9,6
промышленность и строительство	22,9	23,7	23,6
услуги	47,6	51,3	52,3
ВВП на душу населения, тыс. сомов	64,1	11,5	12,2
Рост ВВП, %	110,5	108,8	105,6
ИПЦ ²	106,6	107,8	104,7
ИПЦ на пищевые продукты и безалкогольные напитки ²	105,3	105,8	102,8
ИПЦ на услуги ²	106,8	109,8	104,0
Среднемесячная заработная плата ³ , сомов	11426	10620	11392
Импорт, млн. долларов ¹	6069,7	1186,9	1216,8
Экспорт, млн. долларов ¹	2019,6	303,2	351,8
Курс сома к ⁴ :			
доллару	48,4380	47,7141	51,9052
евро	64,3557	63,0755	71,1569
российскому рублю	1,5225	1,5693	1,4464
казахскому тенге	0,3184	0,3167	0,3065
Прожиточный минимум, сомов	4599,21	4550,72	4694,60

¹ Данные предварительные.

² В процентах к соответствующему периоду предыдущего года.

³ Без учета малых предприятий.

⁴ По данным Национального банка Кыргызской Республики.

1.2. Индекс цен и тарифов

Индекс потребительских цен, характеризующий уровень инфляции, в марте т.г. по сравнению с предыдущим месяцем составил 102,1 процента, по сравнению декабрем предыдущего года - 103,4 процента.

Цены на *пищевые продукты и безалкогольные напитки* в марте т.г. по сравнению с предыдущим месяцем возросли на 2,8 процента. Повышение цен наблюдалось практически на все продовольственные товары, за исключением таких товаров, как свежее молоко (снижение цен на 3,3 процента), яйца (на 1,5 процента) и растительные масла (на 0,2 процента).

В марте т.г. зафиксировано повышение цен на муку (на 2 процента) и хлеб (на один процент). При этом, цены на муку повысились во всех областях республики, кроме Иссык-Кульской и Таласской областей. Так, в Иссык-Кульской области цены на муку высшего сорта по сравнению предыдущим месяцем снизились на 3,8 процента, а в Таласской области - сохранялись без изменений цены на муку первого сорта. Также, неоднозначная ситуация складывалась в марте т.г. с ценами на сахар-песок, которые в целом по республике возросли на 14,4 процента. Максимальный прирост цен на сахар-песок (18,9 процента) зафиксирован в Иссык-Кульской области.

Таблица 2: Индексы цен на основные виды продовольственных товаров

(в процентах к предыдущему месяцу)

	Мука пшеничная		Хлеб	Лепешка	Говядина	Баранина	Молоко	Яйца	Сахар-песок	Подсолнечное масло
	высшего сорта	первого сорта								
Январь	100,4	100,1	100,6	100,5	100,6	103,0	101,5	99,9	99,2	99,0
Февраль	101,2	101,0	100,2	101,7	100,9	102,6	100,1	90,6	100,0	97,1
Март	101,7	102,2	101,4	100,1	100,0	101,3	96,7	98,5	114,4	99,8
I квартал ¹	103,3	103,3	102,1	102,4	101,5	107,0	98,3	89,1	113,5	95,8

¹ Нарастающим итогом за три месяца квартала.

В марте т.г. по сравнению с предыдущим месяцем цены на свежие овощи возросли на 9,2 процента, свежие фрукты - на 1,1 процента.

Таблица 3: Индексы цен на отдельные виды плодоовощной продукции

(в процентах к предыдущему месяцу)

	Морковь	Лук	Капуста	Свекла	Огурцы	Помидоры	Яблоки	Картофель
Январь	101,1	103,3	116,1	101,2	118,5	119,7	101,1	102,0
Февраль	101,8	108,1	117,1	100,2	111,9	113,3	100,1	102,0
Март	103,5	111,1	119,0	98,9	120,0	112,3	103,2	111,6
I квартал ¹	106,5	124,1	161,9	100,3	159,1	152,2	104,5	116,2

¹ Нарастающим итогом за три месяца квартала.

Импорт пищевых продуктов за январь-март 2014г. составил 10,0 процента от общего объема импорта.

Таблица 4: Импорт и экспорт пищевых продуктов

	Январь - март			
	2013		2014	
	млн. долларов	в процентах к общему объему	млн. долларов	в процентах к общему объему
Импорт	131,8	11,1	121,4	10,0
Экспорт	31,5	10,4	38,1	10,8

1.3. Рынок труда

По данным Министерства труда, миграции и молодежи Кыргызской Республики, численность незанятого населения, состоящего на учете в органах государственной службы занятости в поисках работы, на 1 апреля 2014г. составила 94,7 тыс. человек и по сравнению с аналогичной датой 2013г. уменьшилась на 2,7 процента, а численность зарегистрированных безработных, соответственно, 59,0 тыс. человек и на 3,9 процента.

Таблица 5: Численность зарегистрированных безработных в органах государственной службы занятости на 1 апреля 2014г.

	Всего, человек	В процентах к соответствующей дате	
		предыдущего года	предыдущего месяца
Кыргызская Республика	59030	96,1	100,0
Баткенская область	5497	91,6	99,2
Джалал-Абадская область	12403	97,7	98,8
Иссык-Кульская область	4357	105,8	102,0
Нарынская область	6487	97,6	101,2
Ошская область	11494	94,1	100,5
Таласская область	2315	104,7	104,0
Чуйская область	5807	95,8	101,0
г. Бишкек	8341	91,9	98,2
г. Ош	2329	95,9	99,7

Из общего числа зарегистрированных безработных, 52 процента составили женщины. Уровень зарегистрированной безработицы составил 2,4 процента от экономически активного населения.

Раздел II. Наличие продовольствия

Наличие продовольствия – физическое наличие безопасного и достаточного в количественном и качественном отношении продовольствия на любой момент времени.

2. Сельское хозяйство

Сельское хозяйство, лесное хозяйство и рыболовство. Валовой выпуск продукции сельского хозяйства, лесного хозяйства и рыболовства в январе-марте 2014г. сложился в размере 21300,9 млн. сомов, при этом индекс физического объема составил 101,2 процента.

Таблица 6: Производство продукции сельского хозяйства

	В процентах к			
	соответствующему периоду предыдущего года		предыдущему месяцу	
	2013	2014	2013	2014
Январь	100,0	100,9	-	-
Февраль	100,3	101,0	101,3	101,8
Январь-февраль	100,1	101,0	-	-
Март	101,6	101,5	106,2	108,4
Январь- март	100,6	101,2		

В общем объеме производства сельскохозяйственной продукции в I квартале т.г. продукция животноводства составила 97,4 процента, растениеводства - 1,6 процента, услуги - 0,8 процента, лесного хозяйства и рыболовства - по 0,2 процента. На долю крестьянских (фермерских) хозяйств и личных подсобных хозяйств граждан в общем объеме продукции пришлось 97,1 процента.

Рост объемов валового выпуска сельскохозяйственной продукции в январе-марте т.г. обусловлен, в основном, увеличением производства продукции животноводческой отрасли и отмечен во всех регионах, за исключением г. Бишкек.

Таблица 7 : Валовой выпуск продукции сельского хозяйства, охоты и лесного хозяйства по территории в январе-марте 2014г.

	Млн. сомов (в текущих ценах)	В процентах к	
		предыдущему периоду	итогу
Кыргызская Республика	21300,9	101,2	100
Баткенская область	1645,6	100,5	7,7
Джалал-Абадская область	3359,9	101,6	15,8
Иссык-Кульская область	2727,5	100,9	12,8
Нарынская область	2695,9	100,2	12,6
Ошская область	3839,7	100,7	18,0
Таласская область	1438,9	100,4	6,8
Чуйская область	5385,9	102,3	25,3
г. Бишкек	103,2	98,3	0,5
г. Ош	104,3	100,3	0,5

2.1. Растениеводство

На начало апреля т. г. в целом по республике яровыми культурами засеяно 16,5 тыс. гектаров, или 2,7 процента к общей площади засеянной яровыми в 2013г. Проведена подкормка озимых на площади 28,1 тыс. гектаров, что составило 12,8 процента к общей площади посева культур под урожай 2014г. Работы по весновспашке проведены на площади 26,1 тыс. гектаров.

Таблица 8: Сев яровых культур по территории на 24 марта 2014г.

	Засеяно - всего, гектаров	В процентах к итогу
Кыргызская Республика	16474	100,0
Баткенская область	3703	22,5
Джалал-Абадская область	4313	26,2
Ошская область	4208	25,5
Таласская область	9	0,1
Чуйская область	4241	25,7

Наибольшие площади яровых культур засеяны в хозяйствах Джалал-Абадской (26,2 процента к общей площади сева), Чуйской (25,7 процента), Ошской (25,5 процента) и Баткенской (22,5 процента) областей.

Хозяйства республики, в основном, проводили сев зерновых, овощей, масличных культур и посадку картофеля.

Таблица 9: Сев яровых культур по видам на 24 марта 2014г.

	Засеяно - всего, гектаров	В процентах к площади, засеянной яровыми в 2013г.
Пшеница	4304	3,1
Ячмень	7139	5,2
Картофель	2130	3,9
Овощи	1352	5,1
Масличные культуры	938	1,9

Из-за пониженного температурного режима в марте, яровой сев сельскохозяйственных культур произведен позже намеченных сроков.

В структуре сева яровых сельскохозяйственных культур наибольший удельный вес занимают посевные площади ячменя - 43,3 процента, пшеницы - 26,1 процента и картофеля - 12,9 процента.

Продолжается подготовка семян к яровому севу. Однако, к началу апреля т.г. наличие семян сельскохозяйственных культур меньше их потребности.

Таблица 10: Потребность и наличие семян сельскохозяйственных культур, предназначенных для ярового сева¹
(на 1 апреля 2014г., тыс. тонн)

	Потребность	Наличие	Наличие семян в процентах к потребности
Пшеница	30,3	27,0	89,1
Ячмень	27,4	24,1	87,7
Кукуруза	2,4	2,3	94,6
Зернобобовые	4,0	4,0	100,0
Рис, т	976	976	100,0
Сахарная свекла, т	38,4	29,2	76,0
Хлопчатник	1,6	1,3	81,1
Табак, т	0,31	0,31	100,0
Картофель	247,1	243,0	98,3

¹ Здесь и в таблице 11 - по данным Государственной семенной инспекции Министерства сельского хозяйства и мелиорации Кыргызской Республики

По данным Государственной семенной инспекции Министерства сельского хозяйства и мелиорации Кыргызской Республики, при потребности семян пшеницы в объеме 30,3 тыс. тонн, в республике на 1 апреля т.г. в наличии их имелось 89,1 процента от необходимого количества. Из имеющихся 27,0 тыс. тонн семян пшеницы, на начало апреля т.г. было проверено 14,9 тыс. тонн, из которых 14,2 тыс. тонн кондиционные.

Таблица 11: Наличие семян сельскохозяйственных культур, предназначенных для ярового сева, по территории¹
(на 1 апреля 2014г., в процентах к потребности)

	Пшеница	Кукуруза	Сахарная свекла	Хлопчатник	Табак	Картофель
Баткенская область	81,8	91,9	-		100,0	92,2
Джалал-Абадская область	84,5	94,9	-	86,6	100,0	98,3
Иссык-Кульская область	88,1	-	-	-	-	100,0
Нарынская область	94,1	100,0	-	-	-	100,0
Ошская область	86,3	90,9	-	75,7	100,0	91,4
Таласская область	51,9	100,0	100,0	-	-	100,0
Чуйская область	94,9	97,9	75,1	-	-	100,0

По данным Государственной семенной инспекции Министерства сельского хозяйства и мелиорации Кыргызской Республики, на 1 апреля 2014г. наибольшая обеспеченность семенами пшеницы отмечена в хозяйствах Чуйской (94,9 процента), Нарынской (94,1 процента) и Иссык-Кульской областей (88,1 процента), семенами табака - в хозяйствах Баткенской, Джалал-Абадской и Ошской областей. Полностью обеспечены семенами картофеля хозяйства Иссык-Кульской, Нарынской, Таласской и Чуйской областей.

2.2. Животноводство

В январе-марте т.г., по сравнению с соответствующим периодом прошлого года, возросли объемы производства основных видов животноводческой продукции.

Таблица 12: Производство основных видов продукции животноводства в хозяйствах всех категорий в январе-марте

	Произведено - всего, тонн				В процентах к соответствующему периоду предыдущего года			
	2013		2014		2013		2014	
	март	январь-март	март	январь-март	март	январь-март	март	январь-март
Скот и птица на убой (в живом весе)	27262	81294	27676,8	82392,2	101,4	101,1	101,5	101,4
Молоко сырое	88238	230224	90824,2	235403,3	102,2	101,8	102,9	102,3
Яйца, тыс. шт.	34103	83838	37016,0	87462,5	104,7	109,7	108,5	104,3

Рост производства основных видов продукции животноводства обусловлен увеличением поголовья скота и домашней птицы.

Таблица 13: Производство основных видов продукции животноводства по территории в январе-марте 2014г.

	Скот и птица на убой (в живом весе)	Молоко сырое	Яйца, тыс. шт.
	<i>Тонн</i>		
Кыргызская Республика	82392,2	235403,3	87462,5
Баткенская область	5818,0	13891,9	1987,0
Джалал-Абадская область	11279,0	35136,0	7090,0
Иссык-Кульская область	10089,4	40218,4	14671,0
Нарынская область	13185,8	18523,1	644,1
Ошская область	14956,2	43707,2	7256,1
Таласская область	6077,0	14587,2	3144,4
Чуйская область	20492,8	68007,5	52388,9
г.Бишкек	70,0	195,0	137,0
г.Ош	424,0	1137,0	144,0
	<i>В процентах к соответствующему периоду прошлого года</i>		
Кыргызская Республика	101,4	102,3	104,3
Баткенская область	100,6	100,5	100,9
Джалал-Абадская область	101,6	104,6	105,8
Иссык-Кульская область	101,2	102,1	92,2
Нарынская область	101,0	100,5	104,0
Ошская область	100,6	101,3	105,8

	Скот и птица на убой (в живом весе)	Молоко сырое	Яйца, тыс. шт.
	<i>Тони</i>		
Таласская область	100,4	101,0	100,8
Чуйская область	102,6	102,9	108,5
г.Бишкек	89,7	99,0	60,1
г.Ош	100,5	101,3	102,1

Наибольший рост производства скота и птицы на убой (в живом весе) отмечался в хозяйствах Иссык-Кульской, Джалал-Абадской и Чуйской областей, молока - в хозяйствах Джалал-Абадской, Иссык-Кульской, Ошской и Чуйской областей. Производство яиц возросло в хозяйствах Чуйской, Джалал-Абадской, Ошской и Нарынской областей.

Средний надой молока на одну корову составил 335 кг выше среднереспубликанского уровня надоя молока в хозяйствах Чуйской (547 кг), Таласской (436 кг) и Иссык-Кульской (415 кг) областей.

2.3. Индекс цен производителей сельскохозяйственной продукции

Индекс цен производителей. В январе-марте 2014 г. по сравнению с соответствующим периодом прошлого года цены производителей на реализованную сельскохозяйственную продукцию возросли на 1,2 процента.

Таблица 14: Индексы цен производителей сельскохозяйственной продукции
(в процентах)

	Всего		в том числе на продукцию			
	к предыдущему периоду	к декабрю прошлого года	растениеводства		животноводства	
			к предыдущему периоду	к декабрю прошлого года	к предыдущему периоду	к декабрю прошлого года
Январь	105,6	105,6	108,9	108,9	102,9	102,9
Февраль	101,7	107,4	100,3	109,2	102,9	105,9
Март	101,1	108,6	103,4	113,0	99,2	105,1

По сравнению с январем-мартом 2013 г. цены на картофель возросли на 6,9 процента, мясо (в живом весе) - на 4,3 процента, молоко - на 5,3 процента, яйца - в 1,2 раза, в то время как цены на пшеницу, напротив, снизились на 20,6 процента, овощи - на 2,3 процента.

Таблица 15: Индексы цен производителей отдельных видов сельскохозяйственной продукции в январе-марте 2014 г.
(в процентах)

	Зерно- все	Пшеница	Овощи	Картофель	Мясо (в живом весе)	Молоко сырое	Яйца
	<i>К предыдущему месяцу</i>						
Январь	106,6	104,3	108,7	111,8	102,4	103,6	107,1
Февраль	98,1	99,5	102,4	101,1	102,3	105,0	94,6
Март	102,0	104,2	101,3	110,0	100,8	95,7	97,4
	<i>К соответствующему периоду прошлого года</i>						
Январь	88,4	83,3	94,1	105,6	102,3	103,6	112,9
Февраль	85,3	79,4	102,9	103,9	103,8	109,4	119,0
Январь-февраль	86,8	81,3	98,4	104,7	103,1	106,5	115,8
Март	79,6	75,9	96,4	111,1	106,8	102,9	104,1
Январь-март	84,3	79,4	97,7	106,9	104,3	105,3	111,7

2.4. Торговля основными продуктами питания

Доля импорта пищевых продуктов в общей стоимости импорта за 1 квартал 2014г. составила 10,0 процентов, экспорта – 10,8 процента.

Таблица 16: Импорт и экспорт основных продуктов питания
(тыс. тонн)

	Январь-март	
	2013	2014
Импорт		
Хлебопродукты, в пересчете на зерно	135,1	125,7
Сахар и кондитерские изделия	16,0	10,8
Масло растительное	8,9	11,6
Доля пищевых продуктов в общей стоимости импорта, %	11,2	10,0
Экспорт		
Молоко и молочные продукты, в пересчете на молоко	0,0	0,0
Сахар и кондитерские изделия	0,1	0,1
Доля пищевых продуктов в общей стоимости экспорта, %	10,4	10,8

2.5. Наличие продуктов в расчете на душу населения

Анализ продовольственного баланса показывает, что наличие продовольствия в среднем за месяц на душу населения остается стабильным (см. таблицу 19 и приложение 3).

Таблица 17: Уровень потребления основных продуктов питания
(на душу населения, кг в месяц)

	Январь-март	
	2013	2014*
Хлебопродукты (в пересчете на зерно)	16,1	16,0
из них пшеница и продукты ее переработки (в пересчете на зерно)	14,2	14,4
Картофель	8,4	8,3
Овощи и бахчевые	7,4	7,3
Фрукты и ягоды	0,9	1,0
Сахар и кондитерские изделия	1,5	1,4
Мясо и мясопродукты	3,3	3,2
Молоко и молочные продукты	12,4	12,3
Яйца, шт.	6,2	6,1
1. Жиры растительные	1,0	1,0

*Данные предварительные

Более подробная информация приводится в приложении (таблица 3 «Продовольственный баланс»²).

² Продовольственные балансы составлены в соответствии с «Методикой расчета баланса основных продуктов питания», утвержденной постановлением Нацстаткома Кыргызской Республики от 15 сентября 2010г. №19.

Раздел III. Доступ к продовольствию

Доступ: продукты питания должны быть доступны как в отношении их физического наличия, так и в отношении покупательной способности.

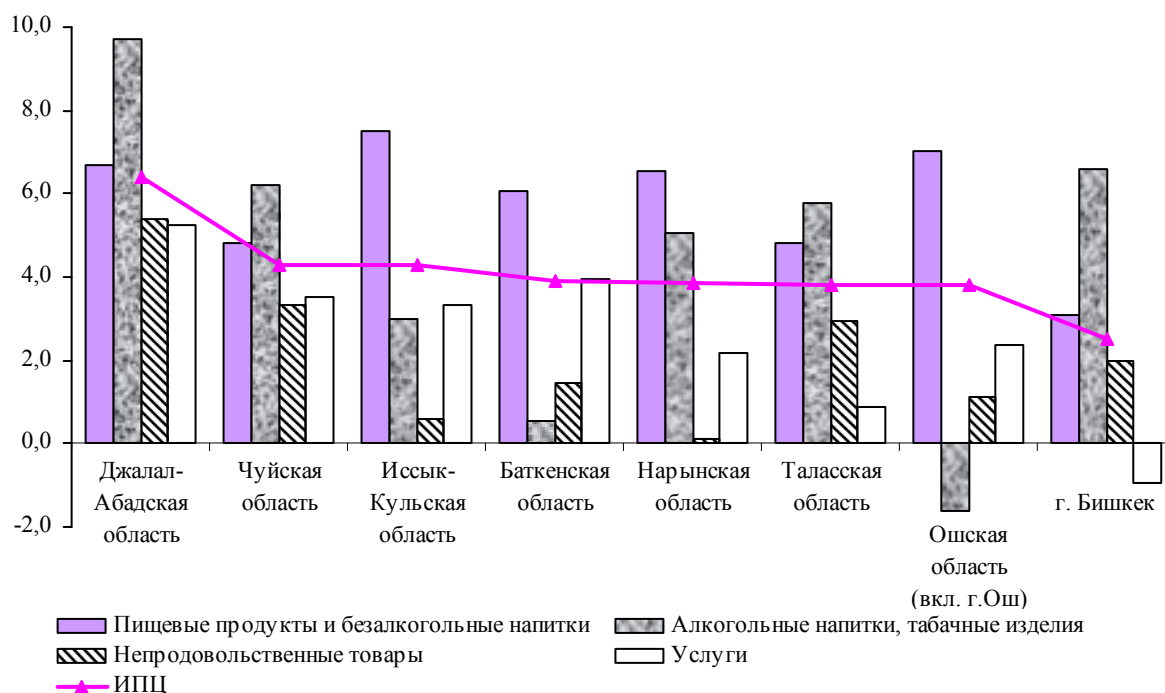
3.1. Анализ потребительских цен

Прирост потребительских цен в I квартале т.г. составил 3,4 процента, при этом максимальный рост их зафиксирован в марте т.г. - на 2,1 процента по сравнению с предыдущим месяцем.

В I квартале т.г. повышение потребительских цен и тарифов наблюдалось на всей территории республики. В сравнении с другими областями наибольший их прирост зафиксирован в Джалал-Абадской области (6,4 процента). Так, в Джалал-Абадской области с начала т.г. в значительной мере возросли цены на алкогольные напитки и табачные изделия (на 9,7 процента), непродовольственные товары (на 5,4 процента) и услуги (на 5,2 процента). Цены на пищевые продукты и безалкогольные напитки в I квартале т.г. в наибольшей степени возросли в Иссык-Кульской области - на 7,5 процента.

График 1: Изменение потребительских цен по территории в I квартале 2014г.

(в процентах; прирост +, снижение -)



Цены на пищевые продукты и безалкогольные напитки в I квартале т.г. в целом по республике возросли на 4,6 процента (в I квартале 2013г. прирост их составлял один процент). При этом, в январе-феврале т.г. наблюдался умеренный рост цен на них (на 1,7 процента по сравнению с декабрем 2013г.), однако в марте т.г. они возросли на 2,8 процента (по сравнению с предыдущим месяцем).

Снижение цен в январе-марте т.г. зафиксировано на молоко разливное (на 1,7 процента), растительные масла (на 2,5 процента), животные жиры (на 3,5 процента) и яйца (на 10,9 процента). При этом, цены на молоко разливное повышались в январе (на 1,5 процента) и феврале т.г. (на 0,1 процента), а на животные жиры - в марте т.г. (на 0,3 процента по сравнению с предыдущим месяцем).

Цены на хлебобулочные изделия и крупы по республике с начала т.г. неизменно повышались, при этом максимальный их рост наблюдался в марте т.г. - на 1,8 процента по сравнению с предыдущим месяцем (следует отметить, что в марте т.г. зафиксирован максимальный рост цен на все

составляющие товарные группы). В целом за I квартал т.г. цены на хлебобулочные изделия и крупы возросли на 2,8 процента (в I квартале 2013г. прирост их составлял 0,5 процента).

Цены на муку по республике с начала т.г. возросли на 3,3 процента, при этом повышение отмечено во всех областях, за исключением Таласской области (снижение на 0,4 процента). Максимальный прирост цен на муку зафиксирован в Ошской области - на 10,7 процента. Повышение цен на муку обусловило рост их на хлеб (на 2,2 процента по сравнению с декабрем 2013г.). Однако в Иссык-Кульской области отмечено незначительное снижение цен на хлеб - на 0,2 процента.

Также в январе-марте т.г. существенно возросли цены на рис (на 3,7 процента). Наибольший прирост цен на рис наблюдался в Джалал-Абадской области - на 13,3 процента, при этом в Иссык-Кульской области, напротив, снижение - на один процент.

В течение I квартала т.г. цены на свежее мясо в целом стабильно повышались, на колбасные и консервированные мясные изделия - за исключением января т.г., когда наблюдалось снижение цен на них на 0,6 процента. Так, в марте т.г. цены на свежее мясо превысили уровень декабря 2013г. на 2,2 процента, колбасные и консервированные мясные изделия - на 1,1 процента.

Повышение цен на говядину зафиксировано во всех областях и в среднем по республике прирост их составил 1,5 процента, на баранину - 7,0 процента. Наряду с этим, цены на куры (на 5,8 процента) и окорочка (на 0,5 процента) с начала т.г. понизились. Однако в Баткенской и Таласской областях зафиксировано повышение цен на куры - на 14,2 процента и 6,1 процента, соответственно. Цены на окорочка в январе-марте т.г. повысились в Ошской (на 5,6 процента) и Баткенской (на 0,5 процента) областях.

В марте т.г. отмечен резкий скачок цен на сахар-песок - на 14,4 процента (по сравнению с предыдущим месяцем), при этом повышение цен наблюдалось на всей территории республики. В целом за I квартал т.г. наиболее значительный (на 18,6 процента) рост цен на него зафиксирован в Иссык-Кульской области. Так, если в г. Каракол в декабре 2013г. средняя цена на сахар-песок составляла 45,3 сома (минимальный уровень средней цены в сравнении с остальными регионами), то в марте т.г. она достигла 53,7 сома за килограмм. При этом, самая высокая средняя цена на него в марте т.г. зафиксирована в г.Ош - 59,5 сома.

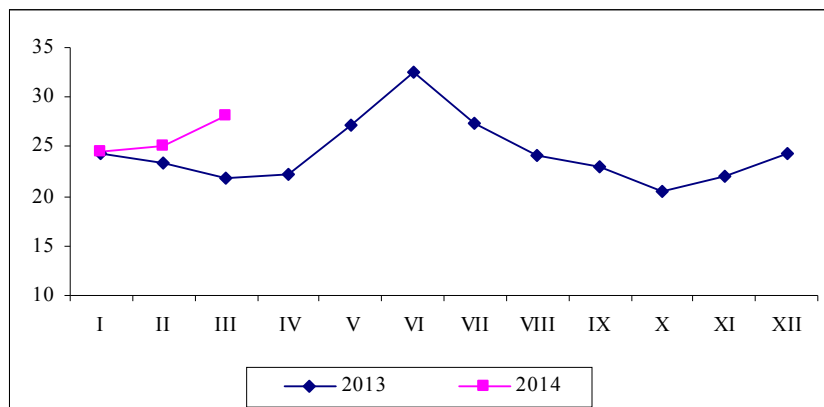
Цены на свежие фрукты с начала т.г. в целом по республике повысились на 1,2 процента. Наиболее подорожали свежие фрукты в Таласской области (на 19,1 процента), тогда как в г.Бишкек цены на них по сравнению с декабрем 2013г. снизились на 1,1 процента. Вместе с тем, в январе-марте т.г. прирост цен на свежие овощи составил 24,3 процента. При этом, максимальный рост их наблюдался в Иссык-Кульской области - в 1,6 раза.

В марте т.г. по сравнению с декабрем 2013г. зафиксировано повышение цен на картофель во всех областях, при этом максимальный прирост цен на него отмечен в Ошской области - на 21,8 процента.

Цены на алкогольные напитки и табачные изделия в целом с начала т.г. возросли на 5 процентов, при этом в марте т.г. по сравнению с предыдущим месяцем прирост цен на них составил 4,4 процента.

Картофель. В течение I квартала т. г. средние потребительские цены на картофель повысились с 24,57 сома за килограмм в январе до 28,12 сома в марте, при этом повышение составило 14,4 процента. По сравнению с I кварталом 2013 года средняя потребительская цена повысилась на 11,9 процента, составив 25,94 сома за килограмм.

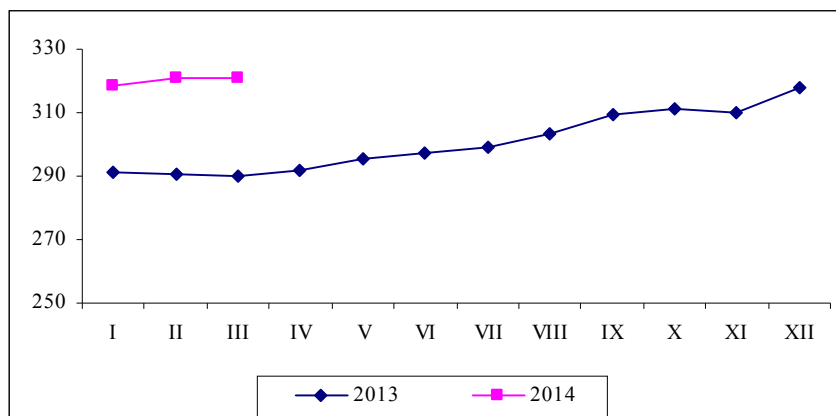
График 2: Среднемесячные потребительские цены на картофель
(сомов/кг)



Баранина. В I квартале 2014г. по сравнению с I кварталом 2013г. средняя потребительская цена на баранину повысилась с 285,42 сома до 307,39 сома за килограмм, или повышение составило 7,7 процента.

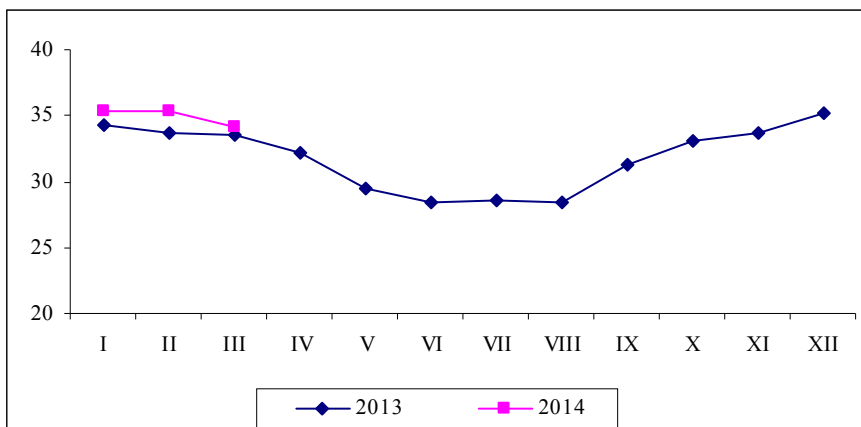
Говядина. В среднем с января по март 2014г. цены на говядину незначительно повысились с 318,26 сома за килограмм в январе, до 320,70 сома в марте. По сравнению с I кварталом 2013г. повышение составило 10,1 процента.

График 3: Среднемесячные потребительские цены на говядину
(сомов/кг)



Свежее молоко. В течение I квартала 2014г. наблюдалось понижение средней стоимости молока (на 3,4 процента). По сравнению с I кварталом прошлого года средняя потребительская цена повысилась на 3,3 процента, составив 34,97 сома за литр.

График 4: Среднемесячные потребительские цены на свежее молоко
(сомов/кг)



3.2. Денежные доходы населения

3.2. Денежные доходы населения

Денежные доходы населения. По результатам выборочного обследования домашних хозяйств, номинальные денежные доходы в расчете на душу населения в 2013г. составили 3438,1 сома в месяц и увеличились по сравнению с предыдущим годом на 0,9 процента. Основным источником денежных доходов населения являлись доходы от трудовой деятельности, удельный вес которых в структуре доходов составил 65,2 процента, доходы от социальных трансфертов – 16,4 процента и от продажи сельскохозяйственной продукции, произведенной в личном подсобном хозяйстве – 13,9 процента.

Ежемесячные среднедушевые реальные денежные доходы населения в 2013г. составили 3224,7 сома и по сравнению с соответствующим периодом прошлого года снизились на 5,3 процента.

Размер среднедушевых располагаемых денежных доходов сложился на уровне 3266,1 сома. Выше среднереспубликанского значения сложились среднедушевые располагаемые денежные доходы населения, проживающего в г. Бишкек (4275,3 сома), Чуйской (3384,9 сома) и Таласской (3617,3 сома) областях. Приблизились к среднереспубликанскому значению располагаемые доходы населения, проживающего в г.Ош (3236,3 сома), Баткенской (3200,0 сома), Нарынской (3034,4 сома) и Ошской (3021,0 сома) областях. Значительно ниже среднереспубликанского уровня сложились доходы населения, проживающего в Иссык-Кульской (2834,1 сома) и Джалал-Абадской (2795,2 сома) областях.

Структура среднедушевых располагаемых денежных доходов домашних хозяйств существенно различается в зависимости от места проживания. В городской местности доход от трудовой деятельности в общем объеме доходов составил 78,1 процента, в сельской – 53,7 процента. Вторым по значимости источником доходов в сельской местности были поступления от реализации продукции, произведенной в личных подсобных хозяйствах населения, доля которых сложилась на уровне 23,5 процента.

Распределение общего объема денежных доходов по квинтильным группам населения складывается в пользу 20-процентов населения с наибольшими доходами, у которых сконцентрировано около 51 процента всех денежных доходов.

Таблица 18: Денежные доходы населения по квинтильным группам
(в процентах)

	2012	2013
Денежные доходы – всего	100	100
в том числе по 20-ти процентным группам		
первая (с наименьшими доходами)	5,2	4,4
вторая	9,8	8,7
третья	14,8	13,9
четвертая	22,6	22,0
пятая (с наибольшими доходами)	47,5	51,0
Соотношение доходов 20% наиболее и 20% наименее обеспеченных слоев населения, в разгах	9,1	11,7

Таблица 19: Среднемесячная номинальная и реальная заработная плата по территории¹ в январе-марте 2014г.

	Сомов	В процентах к соответствующему периоду предыдущего года		Реальная заработная плата в процентах к соответствующему периоду предыдущего года
		2013	2014	
Кыргызская Республика	11392	104,8	107,3	102,5
Баткенская область	8536	104,6	102,6	98,2
Джалал-Абадская область	10134	101,8	105,9	98,6
Иссык-Кульская область	8577	103,2	108,9	103,1
Нарынская область	10790	101,0	107,0	104,1
Ошская область	7750	101,6	102,9	97,4
Таласская область	8709	104,1	105,8	99,9
Чуйская область	10089	107,7	110,6	103,0
г. Бишкек	15161	107,0	107,7	104,0
г. Ош	10123	100,8	109,8	104,0

¹ Без учета малых предприятий.

В марте т.г. по отношению к марту прошлого года отмечалось повышение темпов роста как номинальной, так и реальной заработной платы.

Таблица 20: Среднемесячная номинальная и реальная заработная плата в марте¹

	Сомов	В процентах к соответствующему периоду предыдущего года		Реальная заработная плата в процентах к соответствующему периоду предыдущего года
		соответствующему периоду предыдущего года	предыдущему периоду	
2013				
Январь	10250	105,6	71,1	98,1
Февраль	10381	105,4	101,3	97,7
Март	11220	103,6	108,1	96,1
I квартал	10620	104,8	89,1	97,3
2014				
Январь	11008	107,4	72,8	103,7
Февраль	10984	105,8	99,8	101,7
Март	12173	108,5	110,8	102,1
I квартал	11392	107,3	90,8	102,5

¹ Без учета малых предприятий.

В январе-марте 2014г. по сравнению с январем-мартом прошлого года в целом по республике отмечен рост заработной платы в бюджетной сфере.

Таблица 21: Общая задолженность по выплате заработной платы по территории¹ на 1 апреля 2014г.

	Млн. сомов	В процентах к соответствующей дате	
		предыдущего года	предыдущего месяца
Кыргызская Республика	257,5	101,5	97,1
Баткенская область	37,7	95,8	102,1
Джалал-Абадская область	37,3	127,3	70,7
Иссык-Кульская область	50,9	152,2	145,4
Нарынская область	14,3	83,4	81,7
Ошская область (включая г.Ош)	14,6	12,2	99,1
Таласская область	5,2	54,3	в 5,1 р.
Чуйская область	74,0	101,8	92,4
г. Бишкек	23,5	60,3	86,4

¹ Без учета малых предприятий.

Методологические пояснения

Безработными считаются лица в возрасте 16 лет и старше, которые в рассматриваемый период: не имели работу (доходного занятия); занимались поиском работы, т.е. обращались в государственную службу занятости или использовали другие методы поиска работы; были готовы приступить к работе.

Валовой внутренний продукт (ВВП) – обобщающий показатель экономической деятельности страны. ВВП рассчитывается в текущих рыночных ценах (номинальный ВВП) и в сопоставимых ценах (реальный ВВП).

Индекс потребительских цен на товары и платные услуги населению (ИПЦ) характеризует изменение общего уровня цен во времени на товары и услуги. Индекс измеряет отношение стоимости фактического фиксированного набора товаров и услуг в текущем периоде к его стоимости в базисном периоде.

Среднемесячная номинальная заработная плата исчисляется путем деления фактически начисленного фонда заработной платы работников списочного состава и совместителей на численность, принимаемую для исчисления средней заработной платы и на число месяцев в отчетном периоде.

Среднедушевая суточная калорийность питания. Характеризует энергетическую ценность в потребленных продуктах питания на одного члена домашнего хозяйства, а также химический состав питания в белках и жирах.

Уровень официальной безработицы исчисляется как отношение численности официально зарегистрированных безработных к численности экономически активного населения, в процентах.

Наличие продовольствия означает физическое присутствие продовольствия в результате собственного производства или за счет рынка. На уровне страны наличие продовольствия определяется сочетанием запасов продовольствия, коммерческого импорта, продовольственной помощи и собственного производства. К наличию также относятся такие аспекты, как погодные условия, урожайность, поголовье скота и производительность, цены на продовольствие, устанавливаемые производителями, цены на продукты питания в соседних странах, а также вопросы внутренней политики, определяющие производство, торговлю, распределение и ценообразование.

Наличие продовольствия на душу населения рассчитывается через продовольственный баланс. В продовольственном балансе для каждого основного продукта питания показывается его общее физическое наличие и потребление за определенный период времени, который составляет обычно один год. **Общее физическое наличие** является суммой запасов на начало периода, производства и импорта указанного продукта за данный период времени. **Общее использование** складывается из потребления на питание, кормов, семян, потерь и экспорта. При наличии продовольственных балансов за несколько лет, по ним можно проследить тенденцию изменения общего наличия, импорта, экспорта, а также наличия для потребления населением и на корм скоту. Если разделить общие имеющиеся для потребления запасы продовольствия на количество населения, можно получить важнейший показатель наличия – среднее наличие на душу населения в год. Указанный показатель является усредненным в национальном масштабе, в нем не учитываются аспекты доступа домохозяйств (возможности производства, приобретения или получения продовольствия иным способом).

Под доступом к продовольствию подразумевается, что все члены домохозяйства располагают достаточными ресурсами для получения продуктов, удовлетворяющих потребность в полноценном питании для ведения здоровой и активной жизни. Доступ может выражаться через производство для собственного потребления, рыночные закупки или пожертвования. Уровень доступа различных домохозяйств отличается в зависимости от статуса занятости, доходов, размеров семьи, регионов проживания и т.д. На доступ влияют: социальное обеспечение, задержки зарплаты, инфляция, стоимость самого продовольствия и других товаров и услуг. В значительной степени доступ к продовольствию определяет и национальная политика, касающаяся занятости, доходов и инфляции.

Потребление продовольствия относится к выбору, составу, подготовке и распределению продовольствия в пределах домохозяйства. Усвоение – это способность человеческого организма принимать пищу и превращать ее в энергию. Потребление продовольствия охватывает знание соответствующих диет, и надлежащего распределения продовольствия в пределах семьи.

Возможность усвоения продовольствия организмом предполагает наличие не только полноценного пищевого рациона, но и среды, благоприятной для здоровья человека, включая пригодную для питья воду, доступ к основному медицинскому обслуживанию, приготовление пищи и способов хранения продовольствия. Конечным показателем продовольственной безопасности является состояние питания населения.

Используемые сокращения

ВВП	Валовой внутренний продукт
ВОЗ	Всемирная организация здравоохранения
ГМУП	Гарантированный минимальный уровень потребления
ЕЕП	Единые ежемесячные пособия
ЕК	Европейская Комиссия
ИПЦ	Индекс потребительских цен на товары и услуги
ППБ ЕК	Программа Продовольственной Безопасности Европейской Комиссии
ФАО	Продовольственная и Сельскохозяйственная Организация ООН

Приложение

Приложение 1. Обзор гидрометеорологических условий на территории Кыргызской Республики в I квартале 2014г.

(по данным Государственного агентства по гидрометеорологии Министерства чрезвычайных ситуаций Кыргызской Республики)

Агрометеорологические условия:

Январь. Средняя месячная температура воздуха по большинству районов Кыргызстана была на 1...3° выше нормы, на перевале Чон-Ашуу, в урочище Байтык, в Чуйском и Ыссык-Атинском районах около многолетней нормы.

Осадков по большинству районов выпало больше нормы – 123-240%, в Жайылском, Ноокатском, Алайском, Сузакском, Аксыйском, Жумгалском, Ыссык-Атинском районах, в Таласской долине около нормы – 84-114%, в Лейлекском, Кара-Сууйском, Ат-Башинском районах, по большинству районов Иссык-Кульской области меньше нормы – 7-73%, по западу Иссык-Кульского района осадков не отмечалось (0%).

Февраль. Средняя месячная температура воздуха по большинству районов Кыргызстана была на 3...5° ниже нормы, в Жайылском и Сокулукском районах на 6...7°, в Суусамырской долине, на перевале Тоо-Ашуу, в Алайском, Нарынском, Жеты-Огузском районах, в Токтогульской котловине, на перевале Чон-Ашуу на 1...2° ниже многолетней нормы, в урочище Кумтор на 2° выше нормы.

Осадков по большинству районов выпало около нормы - 80-119%, в Сокулукском, Баткенском, Ноокатском, Узгенском, Жумгалском районах, на востоке Алайской долины, в урочищах Байтык, Чычкан и Кумтор, по востоку Иссык-Кульской котловины, на перевале Чон-Ашуу и Кара-Кужурской долине больше нормы 122-141%, в Кара-Бууринском, Лейлекском, Иссык-Кульском, Тюпском, Ат-Башинском районах и в Чаткальской долине меньше нормы 39-67%.

Март. Средняя месячная температура воздуха по большинству районов Кыргызстана была на 1...1,5° выше нормы, в Суусамырской, Чаткальской долинах, в Баткенском, Кара-Суйском, Алайском, Узгенском, Сузакском, Иссык-Кульском районах и в урочище Чычкан около нормы, в Сокулукском, Жумгалском районах и в Токтогульской котловине на 1° ниже многолетней нормы.

Осадков по большинству районов выпало меньше нормы - 5-78%, по западу Иссык-Кульского района осадков не наблюдалось - 0%, в Сокулукском, Кара-Сууйском, Узгенском, Сузакском, Лейлекском, Аксыйском, Кара-Бууринском районах, на перевале Тео-Ашуу около нормы - 80-111%.

Гидрологические условия за март 2014г.:

В течение месяца на большинстве рек республики наблюдался повышенный сток - 122-208% от нормы. Пониженный сток, 50-79% от нормы, отмечался на реках Каракол, Ак Суу, Падыша Ата, Яссы, Кара Кулджа, Зергер, Чангет и Ак Буура. Водность остальных рек была в пределах нормы.

Приток воды в водохранилища составил: в Токтогульское -133%, в Орто Токойское -139%, в Кировское – 100%.

Состояние водохранилищ на 31 марта 2014 года

Водохранилища	Изменения за месяц	Объем воды в 2014г.		Объем воды в 2013 г.	
	млн. куб. м	в млн. куб. м	в %	в млн. куб. м	в %
Токтогульское	-1332	9042	46	11257	58
Орто Токойское	+64	463	99	474	101
Кировское	+135	498	91	462	84

**Таблица 2: Средние потребительские цены на продукты питания
в разрезе регионов в I квартале 2013-2014 гг.
(сом/кг)**

**Table 2: Average consumer prices for food by regions in the 1th quarter of 2013-2014
(soms / kg)**

Область /Oblast	I квартал / I quarter		2014		
	2013	2014	январь/ january	февраль/ february	март/ march
Картофель / Potatoes					
Баткенская/ Batken	23,50	25,54	25,50	26,21	24,92
Джалал-Абадская / Djalal-Abad	25,87	28,49	27,43	28,25	29,80
Иссык-Кульская / Issyk-Kul	14,96	19,88	19,56	18,44	21,64
Нарынская / Naryn	23,92	24,47	24,78	24,31	24,31
Ошская / Osh	23,93	27,56	25,73	25,99	30,95
Таласская / Talas	22,65	22,26	20,06	22,29	24,42
Чуйская / Chui	20,93	23,57	22,85	23,70	24,17
г.Бишкек/ Bishkek city	23,63	26,35	24,71	25,42	28,93
В среднем по республике / Average by the Republic	23,18	25,94	24,57	25,12	28,12
Молоко свежее / Fresh milk					
Баткенская/ Batken	37,60	39,80	40,54	40,70	38,17
Джалал-Абадская / Djalal-Abad	37,33	34,35	36,82	36,11	30,14
Иссык-Кульская / Issyk-Kul	25,00	25,41	25,03	25,42	25,77
Нарынская / Naryn	31,58	28,68	30,52	29,78	25,74
Ошская / Osh	34,17	34,38	35,00	35,00	33,13
Таласская / Talas	28,33	31,99	34,62	32,34	29,00
Чуйская / Chui	30,52	32,21	32,70	32,20	31,74
г.Бишкек/ Bishkek city	34,44	36,61	36,59	36,84	36,40
В среднем по республике / Average by the Republic	33,86	34,97	35,36	35,38	34,16
Мука 1 сорта / Flour, 1st grade					
Баткенская/ Batken	29,89	28,76	27,36	29,43	29,50
Джалал-Абадская / Djalal-Abad	31,00	29,74	29,33	29,56	30,34
Иссык-Кульская / Issyk-Kul	30,83	28,10	28,03	27,90	28,38
Нарынская / Naryn	31,83	29,69	28,43	28,91	31,73
Ошская / Osh	31,83	31,13	29,66	30,52	33,21
Таласская / Talas	28,00	23,40	23,40	23,40	23,40
Чуйская / Chui	29,03	31,15	30,83	31,05	31,58
г.Бишкек/ Bishkek city	31,03	30,34	30,22	30,31	30,47
В среднем по республике / Average by the Republic	30,91	30,19	29,76	30,07	30,74
Рис среднезерный / Rice (middle sized)					
Баткенская/ Batken	72,50	73,01	72,28	72,28	74,47
Джалал-Абадская / Djalal-Abad	67,19	71,53	67,71	71,90	75,00
Иссык-Кульская / Issyk-Kul	60,56	63,69	63,64	63,30	64,14
Нарынская / Naryn	63,00	68,79	67,68	67,68	71,01
Ошская / Osh	96,35	105,85	105,42	104,85	107,28
Таласская / Talas	56,46	65,73	65,04	65,66	66,50
Чуйская / Chui	65,09	66,26	63,82	65,57	69,39
г.Бишкек/ Bishkek city	61,66	65,79	65,21	65,23	66,94
В среднем по республике / Average by the Republic	67,67	72,53	71,55	71,96	74,07

Таблица 2: (продолжение)

Table 2: (continued)

Область /Oblast	I квартал / I quarter		2014		
	2013	2014	январь/ january	февраль/ february	март/ march
Сахар-песок / Granulated sugar					
Баткенская/ Batken	51,08	53,57	51,88	51,74	57,08
Джалал-Абадская / Djalal-Abad	50,00	53,84	50,07	52,49	58,97
Иссык-Кульская / Issyk-Kul	49,78	48,03	45,15	45,19	53,75
Нарынская / Naryn	49,03	48,94	46,53	47,24	53,06
Ошская / Osh	51,21	55,33	53,70	52,82	59,47
Таласская / Talas	51,11	50,57	49,10	48,90	53,70
Чуйская / Chui	46,29	48,67	46,93	46,95	52,12
г.Бишкек/ Bishkek city	46,74	50,01	47,57	47,49	54,98
В среднем по республике / Average by the Republic	48,04	51,01	48,67	48,69	55,68
Лук / Onions					
Баткенская/ Batken	17,96	15,49	15,00	15,00	16,48
Джалал-Абадская / Djalal-Abad	19,65	19,37	18,56	19,55	20,00
Иссык-Кульская / Issyk-Kul	15,83	16,59	12,69	16,12	20,98
Нарынская / Naryn	19,92	17,20	15,70	16,06	19,84
Ошская / Osh	19,44	16,47	13,85	15,18	20,37
Таласская / Talas	18,25	19,58	16,83	20,03	21,87
Чуйская / Chui	18,96	18,54	16,21	17,65	21,76
г.Бишкек/ Bishkek city	22,14	24,31	22,93	24,56	25,42
В среднем по республике / Average by the Republic	20,73	21,20	19,45	21,02	23,12
Хлопковое масло / Cotton oil					
Баткенская/ Batken	81,17	86,28	85,75	83,89	89,20
Джалал-Абадская / Djalal-Abad	102,25	97,32	97,52	97,21	97,21
Иссык-Кульская / Issyk-Kul	109,86	109,00	109,00	109,00	109,00
Нарынская / Naryn	0,00	0,00	0,00	0,00	0,00
Ошская / Osh	104,42	105,87	105,87	105,87	105,87
Таласская / Talas	93,26	92,31	92,61	92,61	91,71
Чуйская / Chui	100,82	108,64	108,30	108,30	109,33
г.Бишкек/ Bishkek city	106,55	104,59	105,11	104,82	103,84
В среднем по республике / Average by the Republic	104,41	103,92	104,17	103,90	103,68
Баранина / Mutton					
Баткенская/ Batken	300,00	342,87	328,61	350,00	350,00
Джалал-Абадская / Djalal-Abad	296,25	320,00	320,00	320,00	320,00
Иссык-Кульская / Issyk-Kul	263,23	271,82	264,12	273,83	277,52
Нарынская / Naryn	274,83	302,01	292,90	304,88	308,24
Ошская / Osh	292,50	320,00	320,00	320,00	320,00
Таласская / Talas	266,83	290,51	281,62	290,71	299,19
Чуйская / Chui	264,94	282,37	276,24	283,08	287,79
г.Бишкек/ Bishkek city	286,41	308,09	299,75	309,34	315,17
В среднем по республике / Average by the Republic	285,42	307,39	300,95	308,61	312,61

Таблица 2: (продолжение)

Table 2: (continued)

Область /Oblast	I квартал / I quarter		2014		
	2013	2014	январь/ january	февраль/ february	март/ march
	Говядина / Beef				
Баткенская/ Batken	280,00	314,51	303,54	320,00	320,00
Джалал-Абадская / Djalal-Abad	283,27	320,00	320,00	320,00	320,00
Иссык-Кульская / Issyk-Kul	267,29	294,69	286,78	296,71	300,57
Нарынская / Naryn	300,00	306,58	305,03	306,52	308,18
Ошская / Osh	280,00	320,00	320,00	320,00	320,00
Таласская / Talas	274,83	296,36	288,33	296,36	304,39
Чуйская / Chui	278,08	302,46	301,44	301,02	304,92
г.Бишкек/ Bishkek city	299,01	326,98	326,05	328,23	326,66
В среднем по республике / Average by the Republic	290,71	319,93	318,26	320,84	320,70
	Конина / Horsemeat				
Баткенская/ Batken	0,00	0,00	0,00	0,00	0,00
Джалал-Абадская / Djalal-Abad	290,42	317,83	313,50	320,00	320,00
Иссык-Кульская / Issyk-Kul	258,33	271,50	271,79	271,72	270,98
Нарынская / Naryn	304,17	309,92	307,57	309,84	312,35
Ошская / Osh	0,00	0,00	0,00	0,00	0,00
Таласская / Talas	330,00	344,78	349,53	339,85	344,96
Чуйская / Chui	340,00	374,17	374,17	374,17	374,17
г.Бишкек/ Bishkek city	320,00	314,42	315,42	312,03	315,82
В среднем по республике / Average by the Republic	313,73	315,92	316,24	314,38	317,15
	Свинина / Pork				
Баткенская/ Batken	0,00	0,00	0,00	0,00	0,00
Джалал-Абадская / Djalal-Abad	0,00	0,00	0,00	0,00	0,00
Иссык-Кульская / Issyk-Kul	264,17	297,43	297,42	294,87	300,00
Нарынская / Naryn	0,00	0,00	0,00	0,00	0,00
Ошская / Osh	291,25	300,00	300,00	300,00	300,00
Таласская / Talas	213,33	249,68	246,72	250,02	252,31
Чуйская / Chui	268,22	299,83	297,42	300,02	302,06
г.Бишкек/ Bishkek city	296,25	314,04	314,04	314,04	314,04
В среднем по республике / Average by the Republic	289,89	308,00	307,70	307,85	308,46
	Куры / Chicken				
Баткенская/ Batken	205,00	250,90	241,52	262,45	248,73
Джалал-Абадская / Djalal-Abad	280,56	256,15	266,20	254,54	247,71
Иссык-Кульская / Issyk-Kul	254,44	223,61	223,61	223,61	223,61
Нарынская / Naryn	180,00	171,55	171,55	171,55	171,55
Ошская / Osh	314,58	291,70	295,29	292,87	286,94
Таласская / Talas	230,00	238,43	234,93	236,64	243,71
Чуйская / Chui	275,75	262,33	277,82	254,75	254,43
г.Бишкек/ Bishkek city	283,82	274,37	283,92	283,92	255,28
В среднем по республике / Average by the Republic	280,46	268,40	275,96	273,44	255,79
	Яйца (10 штук) / Eggs (10 pieces)				
Баткенская/ Batken	95,21	91,93	103,15	88,14	84,48
Джалал-Абадская / Djalal-Abad	83,21	95,69	101,67	92,55	92,84
Иссык-Кульская / Issyk-Kul	77,50	82,79	92,55	84,48	71,34
Нарынская / Naryn	94,69	99,56	100,00	100,00	98,69
Ошская / Osh	69,58	82,86	86,28	77,93	84,36
Таласская / Talas	83,89	93,82	102,50	94,46	84,51
Чуйская / Chui	75,68	77,16	85,80	74,79	70,90
г.Бишкек/ Bishkek city	72,52	78,11	84,31	76,40	73,61
В среднем по республике / Average by the Republic	74,84	81,50	87,87	79,32	77,32

Приложение 3. Продовольственный баланс¹
по базовым продуктам питания

Table 3. Food balance
by basic foodstuffs

Базовые продукты питания / Basic foodstuffs	Хлебопродукты/ Bread and bread products		Пшеница и продукты ее переработки/Wheat and wheat processed products			Картофель / Potatoes			Овощи и бахчевые / Vegetables and melons		Фрукты и ягоды / Fruits and berries				
	в пересчете на зерно, тыс. тонн /expressed in grain, thsd. tons		в пересчете на зерно, тыс. тонн /expressed in grain, thsd. tons			свежий, тыс. тонн / fresh, thsd. tons			свежий, тыс. тонн / fresh, thsd. tons		свежий, тыс. тонн / fresh, thsd. tons				
	2013	I кв. 2013 / 1st quarter 2013	I кв. 2014 / 1st quarter 2014	2013	I кв. 2013 / 1st quarter 2013	I кв. 2014 / 1st quarter 2014	2013	I кв. 2013 / 1st quarter 2013	I кв. 2014 / 1st quarter 2014	2013	I кв. 2013 / 1st quarter 2013	I кв. 2014 / 1st quarter 2014	2013	I кв. 2013 / 1st quarter 2013	I кв. 2014 / 1st quarter 2014
1. Запасы на начало года / Opening stocks	1182,9	1182,9	1623,9	698,9	698,9	812,2	728,1	728,1	1019,3	279,7	279,7	457,8	22,7	22,7	132,0
2. Произведено продовольствия в стране (+) / Food production in the country	1813,0	0,0	0,0	819,4	0,0	0,0	1332,0	0,0	0,0	1077,3	12,4	0,0	233,6	0,0	0,0
3. Импортировано прод. товаров (+) / Food imports	624,1	135,1	125,7	584,1	126,4	116,6	0,4	0,0	0,1	9,6	2,7	3,5	54,2	10,0	11,1
Поступление (1-3) (+) Availability	3620,0	1318,0	1749,6	2102,4	825,3	928,8	2060,5	728,1	1019,4	1366,6	294,8	461,3	310,5	32,7	143,1
4. Расходы на семена (-) / Expenses for seeds	141,2	62,2	2,9	35,1	29,7	1,1	281,8	160,2	7,5	-	0,0	20,3	-	-	-
5. На корм скоту (-) / Fodder	637,2	291,8	297,0	292,9	54,5	61,3	141,8	64,8	65,9	47,1	27,5	28,0	3,8	1,1	1,1
6. Потери (-) / Losses	62,7	24,1	32,0	18,9	4,0	4,5	61,7	21,7	30,4	16,8	2,2	3,4	7,1	1,4	6,1
7. Экспортировано прод. товаров (-) /Food exports	160,2 ²	12,5	12,9	16,5 ²	0,4	0,5	286,5 ²	12,6	17,7	212,1 ²	22,9	42,6	184,3 ²	15,2	9,4
8. Наличие для потребления населением (-) / Availablity for consumption by the population	1070,9	261,8	265,7	943,3	230,9	238,9	555,9	136,6	137,1	844,9	120,3	121,8	167,6	14,4	16,6
Использование Consumption	1996,1	652,4	610,5	1290,2	319,5	306,3	1041,2	395,9	258,6	908,8	172,9	216,1	178,5	32,1	33,2
10 Запасы на конец периода / Closing stocks	1623,9	665,6	1139,1	812,2	505,8	622,5	1019,3	332,2	760,8	457,8	121,9	245,2	132,0	0,6	109,9

¹ Предварительные данные/Preliminary data

² С учетом неучтенного экспорта/Including unaccounted export

Таблица 3.(продолжение)

Table 3. (continued)

Базовые продукты питания / Basic foodstuffs	Мясо и мясопродукты / Meat and meat products			Молоко и молочные продукты / Milk and dairy products			Яйца / Eggs			Жиры растительные / Vegetable oil			Сахар и кондитерские изделия / Sugar and confectionery		
	в пересчете на убойный вес, тыс.тонн /expressed in slaughter weight, thsd. tons			в пересчете на молоко, тыс. тонн / expressed in milk, thsd. tons			миллионов штук / million pieces			тыс. тонн / thsd. tons			в пересчете на сахар, тыс. тонн/expressed in sugar, thsd. tons		
	2013	I кв. 2013 / 1st quarter 2013	I кв. 2014 / 1st quarter 2014	2013	I кв. 2013 / 1st quarter 2013	I кв. 2014 / 1st quarter 2014	2013	I кв. 2013 / 1st quarter 2013	I кв. 2014 / 1st quarter 2014	2013	I кв. 2013 / 1st quarter 2013	I кв. 2014 / 1st quarter 2014	2013	I кв. 2013 / 1st quarter 2013	I кв. 2014 / 1st quarter 2014
1. Запасы на начало года / Opening stocks	4,8	4,8	46,1	59,1	59,1	155,4	22,2	22,2	65,8	9,3	9,3	2,2	5,6	5,6	4,9
2. Произведено продовольствия в стране (+) / Food production in the country	195,2	44,6	45,9	1408,2	230,2	235,4	421,5	83,8	87,5	13,9	4,6	4,4	13,2	9,0	8,4
3. Импортировано прод. товаров (+) / Food imports	62,0	10,6	14,4	16,8	4,2	2,9	32,6	4,1	5,0	44,4	8,9	11,6	88,8	16,0	10,8
Поступление (1-3) (+)	262,0	60,0	106,4	1484,1	293,5	393,7	476,3	110,1	158,3	67,6	22,8	18,2	107,6	30,6	24,1
4. Расходы на семена (-) / Expenses for seeds	-	-	-	-	-	-	9,3	1,8	1,9	-	-	-	-	-	-
5. На корм скоту (-) / Fodder	0,0	0,0	0,0	97,6	49,4	50,5	1,4	0,0	0,0	-	-	-	-	-	-
6. Потери (-) / Losses	0,3	0,1	0,2	1,7	0,3	0,4	0,0	0,0	0,0	0,0	0,0	0,0	0,1	0,0	0,0
7. Экспортировано прод. товаров (-) / Food exports	72,2 ²	0,1	0,2	154,2 ²	0,0	0,0	0,0	-	0,0	0,1	0,0	0,0	0,5	0,1	0,1
8. Наличие для потребления населением (-) / Availablity for consumption by the population	214,6	53,7	52,8	1200,7	201,6	204,1	399,8	100,8	100,9	65,3	16,3	16,4	102,1	24,4	23,6
Использование Consumption	215,9	53,9	53,2	1328,7	251,3	255,0	410,5	102,6	102,8	65,4	16,3	16,4	102,7	24,5	23,7
10 Запасы на конец периода / Closing stocks	46,1	6,1	53,2	155,4	42,2	138,7	65,8	7,5	55,5	2,2	6,5	1,8	4,9	6,1	0,4

¹ Предварительные данные/Preliminary data² С учетом неучтенного экспорта/Including unaccounted export

**Таблица 4: Баланс питания в виде энергетической ценности по результатам обследований
ежедневного потребления и оценки ежедневных потребностей**

(все население по демографическим группам и регионам)

**Table 4: Food Balance expressed in nutritional values and compared to calculated daily needs based on surveys of daily intake
and on calculated daily needs based on recurrent nutritional surveillance**

(total population by age groups and by region)

	Население, человек		Ккал в день на душу населения		Белки в день на душу населения, грамм		Жиры в день на душу населения, грамм		
	Number, people		C/Calories C/d/p		Proteins g/d/p		Fats g/d/p		
	2012	2013	2012	2013	2012	2013	2012	2013	
Все население	5 663 133	5 773 218							Total population
Баткенская область	458 890	469 666	2 161	1 922	52,7	47,2	68,0	62,5	Batken
Джалал-Абадская область	1 076 694	1 099 193	2 033	2 097	54,9	57,0	47,2	50,8	Jalal-Abad
Иссык-Кульская область	453 384	458 524	2 496	2 320	66,6	61,3	69,5	61,9	Ysyk-Kul
Нарынская область	268 099	268 099	2 078	2 047	61,0	57,7	48,8	51,4	Naryn
Ошская область	1 433 663	1 199 927	2 072	2 173	54,2	56,6	56,2	58,8	Osh
Таласская область	239 506	243 325	2 365	3 017	65,1	82,9	62,0	76,2	Talas
Чуйская область	838 341	853 725	2 600	2 357	71,6	65,1	71,9	64,5	Chui
г.Бишкек	894 556	915 668	2 023	2 143	55,8	59,1	57,1	61,0	Bishkek city
г.Ош		265 091		1 822		48,9		51,3	Osh city
Суточное потребление			2 189	2 186	58,8	58,7	58,9	59,1	Daily intake
Суточные потребности			2 101	2 101	73,0	73,0	71,0	71,0	Daily needs
Баланс: (+) или (-)			88	85	-14	-14	-12	-12	Balance: (+) or (-)

Таблица 4: (продолжение)
Table 4: (continued)

	Население, человек		Ккал в день на душу населения		Белки в день на душу населения, грамм		Жиры в день на душу населения, грамм		
	Number, people		C/Calories C/d/p		Proteins g/d/p		Fats g/d/p		
	2012	2013	2012	2013	2012	2013	2012	2013	
Население пенсионного возраста	636 586	637 348							Pensioners
Баткенская область	45 097	43 894	2 354	2 131	58,3	52,1	75,8	70,9	Batken
Джалал-Абадская область	109 747	106 710	2 229	2 382	60,6	64,4	53,5	61,5	Jalal-Abad
Иссык-Кульская область	59 990	56 622	2 776	2 761	74,6	72,9	79,7	76,0	Ysyk-Kul
Нарынская область	27 853	29 693	2 294	2 322	69,1	68,3	58,0	62,2	Naryn
Ошская область	132 542	124 397	2 323	2 319	61,9	60,5	64,5	64,0	Osh
Таласская область	24 169	21 951	2 666	3 332	74,5	92,8	72,9	87,5	Talas
Чуйская область	121 991	116 613	3 179	2 725	90,2	76,0	94,8	77,6	Chui
г.Бишкек	115 196	110 480	2 497	2 696	71,2	75,0	76,4	87,4	Bishkek city
г.Ош		26 988		2 056		55,2		62,1	Osh city
Суточное потребление			2 559	2 520	70,5	68,3	72,8	72,3	Daily intake
Суточные потребности			2 100	2 100	71,0	71,0	72,0	72,0	Daily needs
Баланс: (+) или (-)			459	420	0	-3	1	0	Balance: (+) or (-)

Таблица 4: (продолжение)
Table 4: (continued)

	Население, человек		Ккал в день на душу населения		Белки в день на душу населения, грамм		Жиры в день на душу населения, грамм		
	Number, people		C/Calories C/d/p		Proteins g/d/p		Fats g/d/p		
	2012	2013	2012	2013	2012	2013	2012	2013	
Население трудоспособного возраста	2 895 438	2 940 080							Active population
Баткенская область	226 798	229 223	2 409	2 181	59,1	53,8	75,4	71,0	Batken
Джалал-Абадская область	562 223	554 132	2 222	2 346	60,0	63,9	51,6	56,7	Jalal-Abad
Иссык-Кульская область	225 215	220 970	2 774	2 586	74,4	68,4	77,3	69,0	Ysyk-Kul
Нарынская область	123 544	118 763	2 349	2 342	68,3	65,5	55,2	59,3	Naryn
Ошская область	687 797	594 271	2 279	2 481	59,8	64,5	61,6	67,1	Osh
Таласская область	115 718	115 223	2 659	3 544	73,0	97,3	69,7	89,8	Talas
Чуйская область	450 046	454 866	2 774	2 603	76,1	71,7	76,0	71,1	Chui
г.Бишкек	504 098	517 882	2 173	2 335	59,9	64,3	60,9	65,9	Bishkek city
г.Ош		134 750		2 080		55,9		58,4	Osh city
Суточное потребление			2 393	2 451	64,3	65,9	64,1	66,2	Daily intake
Суточные потребности			2 212	2 212	76,0	76,0	74,0	74,0	Daily needs
Баланс: (+) или (-)			181	239	-12	-10	-10	-8	Balance: (+) or (-)

Таблица 4: (продолжение)
Table 4: (continued)

	Население, человек		Ккал в день на душу населения		Белки в день на душу населения, грамм		Жиры в день на душу населения, грамм		
	Number, people		C/Calories C/d/p		Proteins g/d/p		Fats g/d/p		
	2012	2013	2012	2013	2012	2013	2012	2013	
Дети 1-17	2 035 487	2 042 659							Children 1-17
Баткенская область	174 573	183 609	1 943	1 684	46,8	41,1	61,2	54,3	Batken
Джалал-Абадская область	383 161	408 959	1 815	1 835	49,0	49,8	41,6	43,7	Jalal-Abad
Иссык-Кульская область	160 940	170 498	2 113	1 970	55,6	52,0	57,9	51,7	Ysyk-Kul
Нарынская область	108 639	111 174	1 869	1 815	55,1	50,8	42,7	44,1	Naryn
Ошская область	585 367	447 366	1 872	1 886	48,5	49,3	50,5	50,9	Osh
Таласская область	95 690	97 761	2 032	2 584	55,8	70,8	52,5	64,2	Talas
Чуйская область	261 930	262 303	2 074	1 945	56,3	53,7	55,4	52,1	Chui
г.Бишкек	265 186	266 177	1 609	1 711	43,7	47,2	43,6	45,2	Bishkek city
г.Ош		94 812		1 551		41,5		42,8	Osh city
Суточное потребление			1 886	1 864	50,1	49,9	49,7	49,1	Daily intake
Суточные потребности			1 920	1 920	69,0	69,0	66,0	66,0	Daily needs
Баланс: (+) или (-)			-34	-56	-19	-19	-16	-17	Balance: (+) or (-)

Таблица 4: (продолжение)
Table 4: (continued)

	Население, человек		Ккал в день на душу населения		Белки в день на душу населения, грамм		Жиры в день на душу населения, грамм		
	Number, people		C/Calories C/d/p		Proteins g/d/p		Fats g/d/p		
	2012	2013	2012	2013	2012	2013	2012	2013	
Дети 1-3 лет	346 698	422 690							Children 1-3
Баткенская область	39 752	42 348	1 364	1 203	33,3	29,4	43,2	38,3	Batken
Джалал-Абадская область	57 278	79 760	1 157	1 316	31,2	36,0	27,2	31,8	Jalal-Abad
Иссык-Кульская область	30 042	31 135	1 390	1 426	37,1	37,5	35,4	36,7	Ysyk-Kul
Нарынская область	20 858	20 000	1 318	1 253	38,2	34,7	30,0	31,1	Naryn
Ошская область	105 789	98 189	1 248	1 430	32,7	37,2	33,1	39,8	Osh
Таласская область	15 989	20 954	1 356	1 839	37,5	50,6	35,8	46,0	Talas
Чуйская область	29 914	53 032	1 399	1 350	39,1	36,9	36,6	37,0	Chui
г.Бишкек	47 077	56 028	1 153	1 254	31,5	34,8	31,3	34,1	Bishkek city
г.Ош		21 244		1 107		29,3		30,7	Osh city
Суточное потребление			1 268	1 348	33,8	36,0	33,5	36,2	Daily intake
Суточные потребности			1 661	1 661	62,0	62,0	59,0	59,0	Daily needs
Баланс: (+) или (-)			-393	-313	-28	-26	-26	-23	Balance: (+) or (-)

Таблица 4: (продолжение)
Table 4: (continued)

	Население, человек		Ккал в день на душу населения		Белки в день на душу населения, грамм		Жиры в день на душу населения, грамм		
	Number, people		C/Calories C/d/p		Proteins g/d/p		Fats g/d/p		
	2012	2013	2012	2013	2012	2013	2012	2013	
Дети 4-6 лет	334 119	384 374							Children 4-6
Баткенская область	25 316	31 916	1 695	1 489	41,7	36,7	52,9	47,9	Batken
Джалал-Абадская область	58 438	62 639	1 530	1 609	41,2	43,6	34,9	39,0	Jalal-Abad
Иссык-Кульская область	30 510	34 333	1 781	1 727	47,4	45,2	47,6	44,5	Ysyk-Kul
Нарынская область	19 084	19 638	1 671	1 590	49,1	45,7	37,0	38,1	Naryn
Ошская область	77 510	88 186	1 624	1 786	42,5	46,7	42,4	49,1	Osh
Таласская область	16 017	17 918	1 754	2 312	47,8	63,2	46,5	56,3	Talas
Чуйская область	60 309	50 847	1 715	1 721	46,3	47,3	45,6	46,7	Chui
г.Бишкек	46 935	54 966	1 444	1 549	39,3	42,9	38,2	41,5	Bishkek city
г.Ош		23 930		1 397		37,2		38,3	Osh city
Суточное потребление			1 627	1 675	43,5	44,9	42,2	44,7	Daily intake
Суточные потребности			1 661	1 661	62,0	62,0	59,0	59,0	Daily needs
Баланс: (+) или (-)			-34	14	-18	-17	-17	-14	Balance: (+) or (-)

Таблица 4: (продолжение)
Table 4: (continued)

	Население, человек		Ккал в день на душу населения		Белки в день на душу населения, грамм		Жиры в день на душу населения, грамм		
	Number, people		C/Calories C/d/p		Proteins g/d/p		Fats g/d/p		
	2012	2013	2012	2013	2012	2013	2012	2013	
Дети 7-13 лет	820 830	777 273							Children 7-13
Баткенская область	64 381	64 485	2 122	1 830	50,7	45,0	65,9	58,5	Batken
Джалал-Абадская область	162 490	164 555	1 952	1 980	52,7	53,7	44,4	46,5	Jalal-Abad
Иссык-Кульская область	56 079	63 280	2 242	2 102	58,9	55,7	62,6	54,9	Ysyk-Kul
Нарынская область	41 579	45 804	2 001	1 952	58,9	54,2	45,8	46,8	Naryn
Ошская область	243 081	158 074	1 992	1 968	52,1	51,5	53,4	52,4	Osh
Таласская область	41 100	39 032	2 171	2 755	59,6	75,3	55,3	68,9	Talas
Чуйская область	102 451	110 738	2 247	2 150	61,4	59,6	59,8	57,5	Chui
г.Бишкек	109 667	103 651	1 675	1 868	45,4	51,2	45,7	48,8	Bishkek city
г.Ош		27 655		1 681		45,0		46,0	Osh city
Суточное потребление			2 010	2 011	53,6	54,0	52,7	52,4	Daily intake
Суточные потребности			2 031	2 031	73,0	73,0	70,0	70,0	Daily needs
Баланс: (+) или (-)			-21	-20	-19	-19	-17	-18	Balance: (+) or (-)

Таблица 4: (продолжение)
Table 4: (continued)

	Население, человек		Ккал в день на душу населения		Белки в день на душу населения, грамм		Жиры в день на душу населения, грамм		
	Number, people		C/Calories C/d/p		Proteins g/d/p		Fats g/d/p		
	2012	2013	2012	2013	2012	2013	2012	2013	
Дети 14-17 лет	533 839	458 321							Children 14-17
Баткенская область	45 125	44 859	2 338	2 067	56,0	49,9	74,8	67,8	Batken
Джалал-Абадская область	104 954	102 005	2 121	2 147	57,1	58,3	48,9	51,6	Jalal-Abad
Иссык-Кульская область	44 309	41 751	2 669	2 377	69,8	63,0	74,3	64,0	Ysyk-Kul
Нарынская область	27 119	25 731	2 230	2 178	66,3	61,3	51,8	53,9	Naryn
Ошская область	158 987	102 918	2 225	2 283	56,5	59,6	61,7	60,8	Osh
Таласская область	22 583	19 857	2 454	3 279	67,3	89,8	63,6	81,3	Talas
Чуйская область	69 257	47 686	2 422	2 370	65,0	65,4	65,4	62,0	Chui
г.Бишкек	61 506	51 532	1 965	2 067	53,2	57,2	53,4	54,0	Bishkek city
г.Ош		21 983		1 984		53,5		55,6	Osh city
Суточное потребление			2 256	2 248	59,4	60,1	60,4	59,3	Daily intake
Суточные потребности			2 244	2 244	78,0	78,0	74,0	74,0	Daily needs
Баланс: (+) или (-)			12	4	-19	-18	-14	-15	Balance: (+) or (-)

**Таблица 5: Баланс питания в виде энергетической ценности по результатам обследований
ежедневного потребления и оценки ежедневных потребностей**
(все население по квинт ильным группам и регионам)

**Table 5: Food Balance expressed in nutritional values and compared to calculated daily needs, based on surveys of daily intake
and on calculated daily needs based on recurrent nutritional surveillance**
(total population by quintile groups and by region)

	Население, человек		Ккал в день на душу населения		Белки в день на душу населения, грамм		Жиры в день на душу населения, грамм		
	Number, people		C/Calories C/d/p		Proteins g/d/p		Fats g/d/p		
	2012	2013	2012	2013	2012	2013	2012	2013	
Первая квинтиль	1 133 606	1 153 538							First quintile
Баткенская область	141 567	191 755	1 978	1 729	48,9	41,8	58,4	54,0	Batken
Джалал-Абадская область	415 695	396 871	1 726	1 917	45,8	51,8	38,9	46,9	Jalal-Abad
Иссык-Кульская область	78 172	86 984	1 860	1 812	47,3	46,2	51,0	45,2	Ysyk-Kul
Нарынская область	88 405	85 179	1 947	1 810	58,1	49,7	42,0	42,2	Naryn
Ошская область	156 505	100 993	1 591	1 523	43,7	42,0	38,6	37,2	Osh
Таласская область	120 631	56 396	1 959	2 178	54,1	58,2	48,3	55,2	Talas
Чуйская область	101 877	89 685	1 824	1 468	48,2	38,4	45,8	35,2	Chui
г.Бишкек	30 754	101 835	1 446	1 158	38,8	30,9	36,4	30,8	Bishkek city
г.Ош		43 840		1 405		37,2		37,7	Osh city
Суточное потребление			1 791	1 727	47,9	45,6	43,9	44,5	Daily intake
Суточные потребности			2 101	2 101	73,0	73,0	71,0	71,0	Daily needs
Баланс: (+) или (-)			-310	-374	-25	-27	-27	-27	Balance: (+) or (-)

Таблица 5: (продолжение)
Table 5: (continued)

	Население, человек		Ккал в день на душу населения		Белки в день на душу населения, грамм		Жиры в день на душу населения, грамм		
	Number, people		C/Calories C/d/p		Proteins g/d/p		Fats g/d/p		
	2012	2013	2012	2013	2012	2013	2012	2013	
Вторая квинтиль	1 131 671	1 155 299							Second quintile
Баткенская область	120 407	103 187	1 974	1 766	48,4	42,2	62,6	59,8	Batken
Джалал-Абадская область	249 850	291 577	2 093	1 960	55,9	53,0	44,8	46,3	Jalal-Abad
Иссык-Кульская область	103 329	72 197	2 082	2 005	56,0	52,8	54,6	47,6	Ysyk-Kul
Нарынская область	48 552	44 627	2 012	2 010	61,0	55,1	47,8	48,9	Naryn
Ошская область	339 234	322 910	1 898	1 893	48,9	49,1	49,9	47,4	Osh
Таласская область	40 191	46 859	2 487	2 673	67,4	73,6	65,9	65,7	Talas
Чуйская область	85 461	96 946	2 525	1 847	67,3	49,3	60,8	46,4	Chui
г.Бишкек	144 646	103 204	1 545	1 829	40,8	50,9	41,7	44,3	Bishkek city
г.Ош		73 792		1 730		45,5		47,8	Osh city
Суточное потребление			1 994	1 922	52,6	50,9	50,8	48,7	Daily intake
Суточные потребности			2 101	2 101	73,0	73,0	71,0	71,0	Daily needs
Баланс: (+) или (-)			-107	-179	-20	-22	-20	-22	Balance: (+) or (-)

Таблица 5: (продолжение)
Table 5: (continued)

	Население, человек		Ккал в день на душу населения		Белки в день на душу населения, грамм		Жиры в день на душу населения, грамм		
	Number, people		C/Calories C/d/p		Proteins g/d/p		Fats g/d/p		
	2012	2013	2012	2013	2012	2013	2012	2013	
Третья квинтиль	1 133 894	1 154 929							Third quintile
Баткенская область	66 459	70 597	2 245	1 913	52,4	46,8	72,8	64,7	Batken
Джалал-Абадская область	205 926	215 736	2 105	2 212	58,3	61,1	49,1	54,9	Jalal-Abad
Иссык-Кульская область	59 190	83 817	2 255	2 131	59,2	56,9	62,8	53,4	Ysyk-Kul
Нарынская область	33 535	38 617	2 022	2 013	54,7	56,4	46,1	49,1	Naryn
Ошская область	363 131	297 962	2 004	2 150	52,9	55,8	52,7	59,3	Osh
Таласская область	32 880	40 350	2 562	2 935	70,8	80,7	68,3	71,5	Talas
Чуйская область	152 143	151 723	2 446	2 034	66,6	55,2	63,0	53,1	Chui
г.Бишкек	220 629	200 127	1 709	1 958	46,8	52,2	44,6	52,9	Bishkek city
г.Ош		56 001		1 798		48,6		49,9	Osh city
Суточное потребление			2 068	2 103	55,4	56,2	53,8	56,1	Daily intake
Суточные потребности			2 101	2 101	73,0	73,0	71,0	71,0	Daily needs
Баланс: (+) или (-)			-33	2	-18	-17	-17	-15	Balance: (+)or (-)

Таблица 5: (продолжение)
Table 5: (continued)

	Население, человек		Ккал в день на душу населения		Белки в день на душу населения, грамм		Жиры в день на душу населения, грамм		
	Number, people		C/Calories C/d/p		Proteins g/d/p		Fats g/d/p		
	2012	2013	2012	2013	2012	2013	2012	2013	
Четвертая квинтиль	1 131 371	1 155 864							Fourth quintile
Баткенская область	62 773	58 774	2 301	2 244	55,6	57,7	74,1	72,6	Batken
Джалал-Абадская область	138 525	139 143	2 419	2 381	67,1	65,1	62,0	57,2	Jalal-Abad
Иссык-Кульская область	93 941	79 353	2 688	2 429	72,6	64,6	75,0	65,3	Ysyk-Kul
Нарынская область	56 964	30 334	2 065	2 106	60,2	60,0	49,1	55,3	Naryn
Ошская область	311 422	287 029	2 164	2 377	56,7	61,6	60,8	67,4	Osh
Таласская область	27 394	50 501	3 178	3 513	87,9	97,2	89,2	87,7	Talas
Чуйская область	192 882	239 193	2 524	2 342	70,0	64,6	64,4	64,5	Chui
г.Бишкек	247 469	216 980	1 873	2 113	51,6	58,9	51,9	58,9	Bishkek city
г.Ош		54 556		1 914		51,6		53,6	Osh city
Суточное потребление			2 263	2 338	61,3	63,2	61,6	64,0	Daily intake
Суточные потребности			2 101	2 101	73,0	73,0	71,0	71,0	Daily needs
Баланс: (+) или (-)			162	237	-12	-10	-9	-7	Balance: (+) or (-)

Таблица 5: (продолжение)
Table 5: (continued)

	Население, человек		Ккал в день на душу населения		Белки в день на душу населения, грамм		Жиры в день на душу населения, грамм		
	Number, people		C/Calories C/d/p		Proteins g/d/p		Fats g/d/p		
	2012	2013	2012	2013	2012	2013	2012	2013	
Пятая квинтиль	1 132 591	1 153 588							Fifth quintile
Баткенская область	67 683	45 352	2 665	2 692	66,1	68,6	87,2	88,1	Batken
Джалал-Абадская область	66 698	55 866	2 710	2 934	72,2	78,8	71,2	70,5	Jalal-Abad
Иссык-Кульская область	118 752	136 173	3 241	2 863	87,4	76,2	93,5	83,3	Ysyk-Kul
Нарынская область	40 643	69 342	2 507	2 355	73,6	68,7	66,2	64,1	Naryn
Ошская область	263 371	191 033	2 570	2 718	66,2	70,8	73,9	76,2	Osh
Таласская область	18 409	49 219	3 203	3 865	88,0	107,1	91,5	102,2	Talas
Чуйская область	305 977	276 178	3 003	3 014	84,0	85,2	92,8	86,6	Chui
г.Бишкек	251 057	293 523	2 794	2 745	78,7	76,6	84,6	84,3	Bishkek city
г.Ош		36 902		2 399		65,9		73,6	Osh city
Суточное потребление			2 829	2 839	77,0	77,9	84,1	82,1	Daily intake
Суточные потребности			2 101	2 101	73,0	73,0	71,0	71,0	Daily needs
Баланс: (+) или (-)			728	738	4	5	13	11	Balance: (+) or (-)

Таблица 6: Продовольственный баланс домохозяйств в стоимостном выражении по результатам обследований уровня жизни

(все население по доходным квинт ильным группам и регионам, сомов)

Table 6: Household Food Balance expressed in economic terms, based on surveys of poverty levels

(total population by income quintile and by region, som)

	Население, человек		Среднедушевые доходы, сом/чел/месяц		Среднедушевые расходы на питание, сом/чел/месяц		Баланс, %		
	Number, people		Average per capita available income, s/ps/month		Average per capita food expenditure, s/ps/month		Balance, %		
	2012	2013	2012	2013	2012	2013	2012	2013	
Все население	5 663 133	5 773 218							Total population
Баткенская область	458 890	469 666	3 131	3 200	1 013	955	32,3	29,8	Batken
Джалал-Абадская область	1 076 694	1 099 193	2 543	2 795	968	958	38,1	34,3	Jalal-Abad
Иссык-Кульская область	453 384	458 524	3 130	2 834	1 366	1 575	43,6	55,6	Ysyk-Kul
Нарынская область	268 099	268 099	2 994	3 034	788	951	26,3	31,3	Naryn
Ошская область	1 433 663	1 199 927	3 219	3 021	1 320	1 285	41,0	42,5	Osh
Таласская область	239 506	243 325	2 993	3 617	881	1 219	29,4	33,7	Talas
Чуйская область	838 341	853 725	3 709	3 385	1 550	1 490	41,8	44,0	Chui
г.Бишкек	894 556	915 668	3 772	4 275	1 358	1 472	36,0	34,4	Bishkek city
г.Ош		265 091		3 236		1 237			Osh city
Средневзвешенный баланс			3 216	3 266	1 228	1 258	38,2	38,5	Average weighted balance

Таблица 6: (продолжение)

Table 6: (continued)

	Население, человек		Среднедушевые доходы, сом/чел/месяц		Среднедушевые расходы на питание, сом/чел/месяц		Баланс, %		
	Number, people		Average per capita available income , s/ps/month		Average per capita food expenditure, s/ps/month		Balance, %		
	2012	2013	2012	2013	2012	2013	2012	2013	
Первая квинтиль	1 129 664	1 154 477							First quintile
Баткенская область	85 312	76 140	1 369	1 300	773	727	56,5	55,9	Batken
Джалал-Абадская область	332 077	253 556	1 223	1 153	829	777	67,8	67,4	Jalal-Abad
Иссык-Кульская область	150 569	154 482	1 136	1 061	994	1 139	87,5	107,4	Ysyk-Kul
Нарынская область	74 313	80 600	1 166	1 058	485	612	41,6	57,8	Naryn
Ошская область	235 683	194 053	1 307	1 263	1 045	1 075	79,9	85,1	Osh
Таласская область	43 554	38 030	1 110	1 270	628	702	56,5	55,3	Talas
Чуйская область	101 332	194 029	1 299	933	923	1 101	71,1	118,0	Chui
г.Бишкек	106 825	138 342	1 456	1 100	996	942	68,4	85,6	Bishkek city
г.Ош		25 245		1 352		977			Osh city
Средневзвешенный баланс			1 261	1 127	886	937	70,3	83,1	Average weighted balance

Таблица 6: (продолжение)
Table 6: (continued)

	Население, человек		Среднедушевые доходы, сом/чел/месяц		Среднедушевые расходы на питание, сом/чел/месяц		Баланс, %		
	Number, people		Average per capita available income, s/ps/month		Average per capita food expenditure, s/ps/month		Balance, %		
	2012	2013	2012	2013	2012	2013	2012	2013	
Вторая квинтиль	1 135 390	1 156 251							Second quintile
Баткенская область	108 369	96 598	2 119	1 969	905	821	42,7	41,7	Batken
Джалал-Абадская область	239 231	267 867	2 022	1 994	898	816	44,4	41,0	Jalal-Abad
Иссык-Кульская область	83 984	84 377	2 111	1 965	1 182	1 361	56,0	69,3	Ysyk-Kul
Нарынская область	58 141	52 437	2 144	1 981	601	805	28,0	40,6	Naryn
Ошская область	284 779	305 824	2 118	1 944	1 037	1 114	49,0	57,3	Osh
Таласская область	59 964	38 181	1 978	2 031	684	1 090	34,6	53,7	Talas
Чуйская область	142 418	136 304	2 091	1 979	1 122	1 246	53,6	63,0	Chui
г.Бишкек	158 503	103 907	2 088	1 965	1 046	1 124	50,1	57,2	Bishkek city
г.Ош		70 755		2 016		984			Osh city
Средневзвешенный баланс			2 084	1 974	977	1 032	46,9	52,3	Average weighted balance

Таблица 6: (продолжение)
Table 6: (continued)

	Население, человек		Среднедушевые доходы, сом/чел/месяц		Среднедушевые расходы на питание, сом/чел/месяц		Баланс, %		
	Number, people		Average per capita available income, s/ps/month		Average per capita food expenditure, s/ps/month		Balance, %		
	2012	2013	2012	2013	2012	2013	2012	2013	
Третья квинтиль	1 133 208	1 153 272							Third quintile
Баткенская область	111 678	113 046	2 677	2 742	870	915	32,5	33,4	Batken
Джалал-Абадская область	209 883	256 730	2 727	2 676	1 032	986	37,8	36,9	Jalal-Abad
Иссык-Кульская область	61 085	72 523	2 674	2 712	1 293	1 570	48,4	57,9	Ysyk-Kul
Нарынская область	35 438	42 484	2 727	2 758	1 037	870	38,0	31,5	Naryn
Ошская область	323 097	275 931	2 718	2 708	1 292	1 232	47,5	45,5	Osh
Таласская область	48 035	60 634	2 699	2 674	849	1 144	31,5	42,8	Talas
Чуйская область	192 030	163 259	2 772	2 738	1 424	1 415	51,4	51,7	Chui
г.Бишкек	151 962	111 997	2 736	2 735	1 136	1 298	41,5	47,5	Bishkek city
г.Ош		56 669		2 752		1 225			Osh city
Средневзвешенный баланс			2 724	2 714	1 177	1 181	43,2	43,5	Average weighted balance

Таблица 6: (продолжение)
Table 6: (continued)

	Население, человек		Среднедушевые доходы, сом/чел/месяц		Среднедушевые расходы на питание, сом/чел/месяц		Баланс, %		
	Number, people		Average per capita available income, s/ps/month		Average per capita food expenditure, s/ps/month		Balance, %		
	2012	2013	2012	2013	2012	2013	2012	2013	
Четвертая квинтиль	1 130 888	1 153 889							Fourth quintile
Баткенская область	77 720	113 671	3 675	3 819	1 068	969	29,1	25,4	Batken
Джалал-Абадская область	204 102	189 380	3 607	3 752	1 048	1 139	29,1	30,4	Jalal-Abad
Иссык-Кульская область	58 093	72 532	3 656	3 845	1 640	1 866	44,9	48,5	Ysyk-Kul
Нарынская область	52 382	43 632	3 666	3 804	837	1 098	22,8	28,9	Naryn
Ошская область	327 585	246 078	3 635	3 754	1 458	1 403	40,1	37,4	Osh
Таласская область	42 138	45 937	3 601	3 784	997	1 227	27,7	32,4	Talas
Чуйская область	151 675	167 472	3 675	3 836	1 576	1 588	42,9	41,4	Chui
г.Бишкек	217 193	203 655	3 760	3 841	1 355	1 359	36,0	35,4	Bishkek city
г.Ош		71 532		3 769		1 265			Osh city
Средневзвешенный баланс			3 663	3 797	1 317	1 338	35,9	35,2	Average weighted balance

Таблица 6: (продолжение)

Table 6: (continued)

	Население, человек		Среднедушевые доходы, сом/чел/месяц		Среднедушевые расходы на питание, сом/чел/месяц		Баланс, %		
	Number, people		Average per capita available income, s/ps/month		Average per capita food expenditure, s/ps/month		Balance, %		
	2012	2013	2012	2013	2012	2013	2012	2013	
Пятая квинтиль	1 133 983	1 155 329							Fifth quintil
Баткенская область	75 811	70 211	6 672	6 689	1 589	1 426	23,8	21,3	Batken
Джалал-Абадская область	91 401	131 660	5 910	6 444	1 327	1 276	22,5	19,8	Jalal-Abad
Иссык-Кульская область	99 653	74 610	6 975	6 625	1 967	2 440	28,2	36,8	Ysyk-Kul
Нарынская область	47 825	48 946	6 332	6 970	1 252	1 605	19,8	23,0	Naryn
Ошская область	262 518	178 041	6 228	6 261	1 736	1 730	27,9	27,6	Osh
Таласская область	45 816	60 543	5 858	6 910	1 308	1 695	22,3	24,5	Talas
Чуйская область	250 886	192 661	6 338	7 005	2 127	2 032	33,6	29,0	Chui
г.Бишкек	260 073	357 766	6 364	6 904	1 827	1 897	28,7	27,5	Bishkek city
г.Ош		40 889		6 251		1 801			Osh city
Средневзвешенный баланс			6 342	6 718	1 783	1 803	28,1	26,8	Average weighted balance

Таблица 7: Продовольственный баланс домохозяйств в стоимостном выражении по результатам обследований уровня жизни
(все население по расходным квинтным группам и регионам, сом)

Table 7: Household Food Balance expressed in economic terms, based on surveys of poverty levels
(total population by expenditure quintile and by region, som)

	Население, человек		Общие среднедушевые расходы, сом/чел/месяц		Среднедушевые расходы на питание, сом/чел/месяц		Баланс, %		
	Number, people		Total per capita expenditures s/ps/month		Average per capita food expenditure, s/ps/month		Balance, %		
	2012	2013	2012	2013	2012	2013	2012	2013	
Все население	5 663 133	5 773 218							Total population
Баткенская область	458 890	469 666	2 207	2 139	1 013	955	45,9	44,6	Batken
Джалал-Абадская область	1 076 694	1 099 193	1 831	1 992	968	958	52,9	48,1	Jalal-Abad
Иссык-Кульская область	453 384	458 524	2 644	3 049	1 366	1 575	51,7	51,6	Ysyk-Kul
Нарынская область	268 099	268 099	2 326	2 792	788	951	33,9	34,1	Naryn
Ошская область	1 433 663	1 199 927	2 540	2 620	1 320	1 285	52,0	49,1	Osh
Таласская область	239 506	243 325	1 790	2 733	881	1 219	49,2	44,6	Talas
Чуйская область	838 341	853 725	3 136	3 318	1 550	1 490	49,4	44,9	Chui
г.Бишкек	894 556	915 668	2 979	3 150	1 358	1 472	45,6	46,7	Bishkek city
г.Ош		265 091		2 516		1 237			Osh city
Средневзвешенный баланс			2 502	2 691	1 228	1 258	49,1	46,8	Average weighted balance

Таблица 7: (продолжение)
Table 7: (continued)

	Население, человек		Общие среднедушевые расходы, сом/чел/месяц		Среднедушевые расходы на питание, сом/чел/месяц		Баланс, %		
	Number, people		Total per capita expenditures s/ps/month		Average per capita food expenditure, s/ps/month		Balance, %		
	2012	2013	2012	2013	2012	2013	2012	2013	
Первая квинтиль	1 133 606	1 153 538							First quintile
Баткенская область	141 567	191 755	1 170	1 229	641	634	54,8	51,6	Batken
Джалал-Абадская область	415 695	396 871	1 052	1 270	620	663	58,9	52,2	Jalal-Abad
Иссык-Кульская область	78 172	86 984	1 128	1 265	690	792	61,1	62,6	Ysyk-Kul
Нарынская область	88 405	85 179	996	1 171	371	524	37,2	44,7	Naryn
Ошская область	156 505	100 993	1 264	1 371	740	766	58,6	55,8	Osh
Таласская область	120 631	56 396	1 128	1 224	533	572	47,2	46,7	Talas
Чуйская область	101 877	89 685	1 019	1 276	529	704	52,0	55,2	Chui
г.Бишкек	30 754	101 835	1 233	1 125	611	630	49,6	56,0	Bishkek city
г.Ош		43 840		1 413		766			Osh city
Средневзвешенный баланс			1 107	1 255	607	666	54,8	53,1	Average weighted balance

Таблица 7: (продолжение)

Table 7: (continued)

	Население, человек		Общие среднедушевые расходы, сом/чел/месяц		Среднедушевые расходы на питание, сом/чел/месяц		Баланс, %		
	Number, people		Total per capita expenditures s/ps/month		Average per capita food expenditure, s/ps/month		Balance, %		
	2012	2013	2012	2013	2012	2013	2012	2013	
Вторая квинтиль	1 131 671	1 155 299							Second quintile
Баткенская область	120 407	103 187	1 688	1 841	853	912	50,6	49,5	Batken
Джалал-Абадская область	249 850	291 577	1 687	1 812	898	895	53,2	49,4	Jalal-Abad
Иссык-Кульская область	103 329	72 197	1 669	1 834	1 001	1 092	60,0	59,6	Ysyk-Kul
Нарынская область	48 552	44 627	1 680	1 836	673	722	40,0	39,3	Naryn
Ошская область	339 234	322 910	1 714	1 865	961	1 013	56,1	54,3	Osh
Таласская область	40 191	46 859	1 682	1 862	973	944	57,8	50,7	Talas
Чуйская область	85 461	96 946	1 731	1 857	1 008	995	58,2	53,6	Chui
г.Бишкек	144 646	103 204	1 742	1 897	829	996	47,6	52,5	Bishkek city
г.Ош		73 792		1 853		969			Osh city
Средневзвешенный баланс			1 703	1 848	914	959	53,7	51,9	Average weighted balance

Таблица 7: (продолжение)
Table 7: (continued)

	Население, человек		Общие среднедушевые расходы, сом/чел/месяц		Среднедушевые расходы на питание, сом/чел/месяц		Баланс, %		
	Number, people		Total per capita expenditures s/ps/month		Average per capita food expenditure, s/ps/month		Balance, %		
	2012	2013	2012	2013	2012	2013	2012	2013	
Третья квинтиль	1 133 894	1 154 929							Third quintile
Баткенская область	66 459	70 597	2 184	2 291	1 094	1 065	50,1	46,5	Batken
Джалал-Абадская область	205 926	215 736	2 198	2 313	1 080	1 114	49,2	48,1	Jalal-Abad
Иссык-Кульская область	59 190	83 817	2 179	2 313	1 201	1 276	55,1	55,2	Ysyk-Kul
Нарынская область	33 535	38 617	2 239	2 353	785	900	35,0	38,2	Naryn
Ошская область	363 131	297 962	2 191	2 319	1 216	1 195	55,5	51,5	Osh
Таласская область	32 880	40 350	2 179	2 322	1 073	1 150	49,3	49,5	Talas
Чуйская область	152 143	151 723	2 194	2 341	1 164	1 149	53,1	49,1	Chui
г.Бишкек	220 629	200 127	2 197	2 342	1 060	1 177	48,3	50,2	Bishkek city
г.Ош		56 001		2 310		1 205			Osh city
Средневзвешенный баланс			2 194	2 323	1 129	1 158	51,5	49,8	Average weighted balance

Таблица 7: (продолжение)

Table 7: (continued)

	Население, человек		Общие среднедушевые расходы, сом/чел/месяц		Среднедушевые расходы на питание, сом/чел/месяц		Баланс, %		
	Number, people		Total per capita expenditures s/ps/month		Average per capita food expenditure, s/ps/month		Balance, %		
	2012	2013	2012	2013	2012	2013	2012	2013	
Четвертая квинтиль	1 131 371	1 155 864							Fourth quintile
Баткенская область	62 773	58 774	2 796	2 966	1 286	1 319	46,0	44,5	Batken
Джалал-Абадская область	138 525	139 143	2 832	2 974	1 468	1 332	51,9	44,8	Jalal-Abad
Иссык-Кульская область	93 941	79 353	2 806	2 973	1 373	1 602	48,9	53,9	Ysyk-Kul
Нарынская область	56 964	30 334	2 886	2 979	960	1 117	33,3	37,5	Naryn
Ошская область	311 422	287 029	2 778	2 954	1 457	1 438	52,4	48,7	Osh
Таласская область	27 394	50 501	2 798	2 968	1 531	1 495	54,7	50,4	Talas
Чуйская область	192 882	239 193	2 785	2 967	1 508	1 416	54,1	47,7	Chui
г.Бишкек	247 469	216 980	2 814	2 970	1 268	1 392	45,1	46,9	Bishkek city
г.Ош		54 556		2 966		1 428			Osh city
Средневзвешенный баланс			2 803	2 966	1 386	1 411	49,4	47,6	Average weighted balance

Таблица 7: (продолжение)
Table 7: (continued)

	Население, человек		Общие среднедушевые расходы, сом/чел/месяц		Среднедушевые расходы на питание, сом/чел/месяц		Баланс, %		
	Number, people		Total per capita expenditures s/ps/month		Average per capita food expenditure, s/ps/month		Balance, %		
	2012	2013	2012	2013	2012	2013	2012	2013	
Пятая квинтиль	1 132 591	1 153 588							Fifth quintile
Баткенская область	67 683	45 352	4 775	5 357	1 739	1 765	36,4	32,9	Batken
Джалал-Абадская область	66 698	55 866	4 021	4 369	2 015	1 843	50,1	42,2	Jalal-Abad
Иссык-Кульская область	118 752	136 173	4 595	5 331	2 205	2 499	48,0	46,9	Ysyk-Kul
Нарынская область	40 643	69 342	5 280	5 559	1 598	1 579	30,3	28,4	Naryn
Ошская область	263 371	191 033	4 559	4 523	2 108	1 930	46,2	42,7	Osh
Таласская область	18 409	49 219	4 164	5 388	1 655	1 997	39,8	37,1	Talas
Чуйская область	305 977	276 178	4 923	5 335	2 259	2 170	45,9	40,7	Chui
г.Бишкек	251 057	293 523	4 754	4 977	2 103	2 192	44,2	44,0	Bishkek city
г.Ош		36 902		4 795		2 096			Osh city
Средневзвешенный баланс			4 705	5 062	2 105	2 098	44,7	41,4	Average weighted balance

Таблица 8. Производство муки в I квартале 2014 г.*(тыс. тонн)***Table 8. Production of flour in I quarter 2014***(thsd. tons)*

	Произведено о-всего/ Produced - total	в том числе обогащенно й/ including enriched	Удельный вес обогащенной муки в общем объеме/ Share of enriched flour in total volume
Кыргызская Республика	71,5	1,3	1,8
Баткенская область	3,9	-	-
Джалал-Абадская область	10,6	-	-
Иссык-Кульская область	3,4	0,9	26,5
Нарынская область	3,5	-	-
Ошская область	9,2	-	-
Таласская область	1,1	-	-
Чуйская область	15,5	0,4	-
г.Бишкек	19,9	-	-
г.Ош	4,4	-	-

Данные по производству обогащенной муки представляются в органы госстатистики начиная с отчета за июнь 2012г. Ранее эти данные из общего объема произведенной муки не выделялись./Data on production of enriched flour are provided to state statistical bodies based on report for June 2012.

**Таблица 9. Индикаторы продовольственной безопасности
Кыргызской Республики**

Table 9. Food Security Indicators of the Kyrgyz Republic

Таблица 9.1. Уровень суточной энергетической ценности рациона человека

(ккал)

Table 9.1. Level of daily energy value of people diet

(k/Cal)

Период/Period	Фактическая ценность рациона ¹ /Actual dietary value ¹	Минимальная норма/Minimal ratio	Фактическое значение индикатора (гр. 2/гр.3)/Actual meaning of the indicator (paragraph 2/ paragraph 3)
1	2	3	4
янв.-март/Jan-March 2008	2287	2431	0,94
янв.-июнь/Jan-June 2008	2277	2431	0,94
янв.-сент./Jan-Sept. 2008	2299	2431	0,95
2008	2295	2431	0,94
янв.-март/Jan-March 2009	2395	2431	0,99
янв.-июнь/Jan-June 2009	2348	2431	0,97
янв.-сент. /Jan-Sept. 2009	2356	2101	1,12
2009	2358	2101	1,12
янв.-март/Jan-March 2010	2380	2101	1,13
янв.-июнь/Jan-June 2010	2323	2101	1,11
янв.-сент./Jan-Sept. 2010	2305	2101	1,10
2010	2319	2101	1,10
янв.-март/Jan-March 2011	2338	2101	1,11
янв.-июнь/Jan-June 2011	2272	2101	1,08
янв.-сент./Jan-Sept. 2011	2260	2101	1,08
2011	2281	2102	1,09
янв.-март/Jan-March 2012	2178	2101	1,04
янв.-июнь/Jan-June 2012	2139	2101	1,02
янв.-сент./Jan-Sept. 2012	2162	2102	1,03
2012	2189	2101	1,04
янв.-март/Jan-March 2013	2212	2101	1,05
янв.-июнь/Jan-June 2013	2180	2101	1,04
янв.-сент./Jan-Sept. 2013	2190	2101	1,04
2013	2186	2101	1,04

¹ По результатам интегрированного выборочного обследования бюджетов домашних хозяйств и рабочей силы.¹ According to results of the Integrated Sampling Survey of Household Budgets and Labour Force.

Таблица 9.2. Достаточность потребления отдельного продукта²

(в среднем на душу населения, кг в месяц)

Table 9.2. Sufficiency of selected foods consumption²

(average per capita, kg. per month)

	Фактическое потребление/Actual consumption								
	Хлеб и хлебо- продукты /Bread and bread products	Мясо и мясопро- дукты/Me at and meat products	Молоко и молочные продукты/ Milk and dairy products	Яйца (штук)/ Eggs (pieces)	Овощи и бахчевые /Vegetable s and melons	Фрукты и ягоды/ Fruits and berries	Картофель/ Potatoes	Сахар/ Sugar	Масло раститель- ное/ Vegetable oil
Янв.-март/ Jan-March 2008	15,3	3,0	10,9	5,2	12,2	2,1	8,2	1,4	0,5
Янв.-июнь/Jan-June 2008	15,4	3,0	15,7	5,2	6,2	1,2	8,0	1,6	0,5
Янв.-сент./ Jan-Sept 2008	16,2	3,3	17,4	5,2	11,0	2,0	8,4	1,6	0,6
2008	15,9	3,1	18,1	6,3	12,6	2,5	8,3	1,8	0,6
Янв.-март/Jan-March 2009	16,1	3,2	12,2	5,9	12,7	0,9	8,3	1,7	0,9
Янв.-июнь/Jan-June 2009	16,0	3,1	16,5	5,5	6,6	0,5	8,4	1,7	0,7
Янв.-сент./Jan-Sept. 2009	16,6	3,4	18,1	5,3	12,0	2,2	8,5	1,6	0,6
2009	15,9	3,2	17,7	6,6	12,6	2,5	8,2	1,8	0,7
Янв.-март /Jan-March 2010	16,0	3,4	12,2	6,2	12,6	1,4	8,2	1,7	1,0
Янв.-июнь/ Jan-June 2010	15,9	3,3	16,5	5,6	6,3	0,5	8,3	1,7	1,0
Янв.-сент./Jan-Sept. 2010	16,4	3,3	17,8	5,6	12,1	2,3	8,3	1,6	0,7
2010	15,9	3,2	17,7	6,6	12,5	2,5	8,1	1,8	1,0
Янв.-март/Jan-March 2011	16,1	3,5	12,3	6,2	10,5	1,0	8,3	1,6	1,0
Янв.-июнь/Jan-June 2011	15,9	3,3	16,5	5,9	4,4	0,5	8,1	1,7	1,0
Янв.-сент./Jan-Sept. 2011	16,3	3,3	17,7	5,7	12,0	2,3	8,3	1,5	1,0
2011	15,8	3,2	17,8	6,8	12,5	2,4	8,2	1,8	1,0
Янв.-март/ Jan-March 2012	16,1	3,4	12,3	6,2	7,4	1,0	8,4	1,5	1,0
Янв.-июнь/Jan-June 2012	15,9	3,3	16,5	5,9	4,5	0,3	8,2	1,6	1,0
Янв.-сент./Jan-Sept. 2012	16,2	3,3	17,8	5,8	12,0	2,3	8,4	1,5	1,0
2012	15,7	3,2	17,9	6,7	12,6	2,4	8,3	1,7	0,9
Янв.-март/Jan-March 2013 ¹	16,1	3,3	12,4	6,2	7,4	0,9	8,4	1,5	1,0
Янв.-июнь/Jan-June 2013 ¹	15,8	3,3	16,6	5,8	4,7	0,6	8,3	1,5	0,9
Янв.-сент./Jan-Sept. 2013 ¹	16,4	3,4	17,8	5,8	12,0	2,3	8,5	1,5	1,0
2013 ¹	16,0	3,2	12,3	6,1	7,3	1,0	8,3	1,4	1,0
Янв.-март/Jan-March 2014 ¹									

¹ Данные предварительные/Preliminary data

² В пересчете на первичный продукт./Expressed in primary product.

Таблица 9.3. Экономическая доступность продуктов питания*(в среднем на душу населения, сомов в месяце)***Table 9.3. Economical availability of foodstuffs***(average per capita, soms per month)*

Период/Period	Размер среднемесячных затрат домохозяйств на питание/Monthly average expenditures of households for food	Размер среднемесячных совокупных затрат домохозяйств/Monthly average aggregated expenditures of households	Фактическое значение индикатора (гр. 2/гр.3)*100/ Actual meaning of the indicator (paragraph 2/ paragraph 3)*100
1	2	3	4
Янв.-март/Jan-March 2008	887	1600	55
Янв.-июнь/Jan-June 2008	984	1890	52
Янв.-сент./Jan-Sept 2008	1052	2090	50
2008	1093	2257	48
Янв.-март/Jan-March 2009	1089	2143	51
Янв.-июнь/Jan-June 2009	1076	2177	49
Янв.-сент./Jan-Sept. 2009	1089	2136	51
2009	1095	2264	48
Янв.-март /Jan-March 2010	1018	2198	46
Янв.-июнь/Jan-June 2010	1039	2241	46
Янв.-сент./Jan-Sept. 2010	1080	2366	46
2010	1106	2449	45
Янв.-март/Jan-March 2011	1233	2493	49
Янв.-июнь/Jan-June 2011	1263	2592	49
Янв.-сент./Jan-Sept. 2011	1283	2658	48
2011	1299	2762	47
Янв.-март/Jan-March 2012	1209	2480	49
Янв.-июнь/Jan-June 2012	1199	2435	49
Янв.-сент./Jan-Sept. 2012	1208	2430	50
2012	1228	2502	49
Янв.-март/Jan-March 2013	1176	2397	49
Янв.-июнь/Jan-June 2013	1232	2469	50
Янв.-сент./Jan-Sept. 2013	1208	2430	50
2013	1258	2691	47

Таблица 9.4. Дифференциация расходов на питание по социальным группам

(в среднем на душу населения, сомов в месяц)

Table 9.4. Differentiation of expenditures for food by social groups

(average per capita, soms per month)

Период/Period	Первая квинтильная группа (с наименьшими доходами)/The first quintile group (with the lowest incomes)	Пятая квинтильная группа (с наибольшими доходами)/The fifth quintile group (with the highest incomes)
Янв.-март/Jan-March 2008	309	1665
Янв.-июнь/Jan-June 2008	399	1792
Янв.-сент./Jan-Sept 2008	472	1836
2008	718	1565
Янв.-март/Jan-March 2009	708	1629
Янв.-июнь/Jan-June 2009	663	1623
Янв.-сент./Jan-Sept. 2009	670	1635
2009	648	1669
Янв.-март /Jan-March 2010	614	1574
Янв.-июнь/Jan-June 2010	583	1615
Янв.-сент./Jan-Sept. 2010	608	1692
2010	671	1680
Янв.-март/Jan-March 2011	790	1742
Янв.-июнь/Jan-June 2011	861	1809
Янв.-сент./Jan-Sept. 2011	879	1870
2011	893	1878
Янв.-март/Jan-March 2012	814	1737
Янв.-июнь/Jan-June 2012	837	1754
Янв.-сент./Jan-Sept. 2012	845	1781
2012	886	1783
Янв.-март/Jan-March 2013	869	1746
Янв.-июнь/Jan-June 2013	897	1793
Янв.-сент./Jan-Sept. 2013	845	1781
2013	937	1803

Таблица 9.5. Емкость внутреннего рынка отдельных продуктов²

(тыс. тонн)

Table 9.5. Capacity of internal market of selected products²

(thsd. tons)

	Хлеб и хлебо- продукты/ Bread and bread products	Мясо и мясопро- дукты/ Meat and meat products	Молоко и молочны е продукты /Milk and dairy	Яйца (млн. штук)/ Eggs (mln. pieces)	Овощи и бахчевы е/Vegeta bles and melons	Фрукты и ягоды/ Fruits and berries	Картофе ль/Potato es	Сахар/ Sugar	Масло раститель- ное/ Vegetable oil
Янв.-март/ Jan-March 2008	241,6	48,1	171,9	81,7	193,1	32,9	129,5	22,8	7,7
Янв.-июнь/Jan-June 2008	487,1	93,6	494,9	163,9	196,1	37,5	252,0	50,8	16,1
Янв.-сент./Jan-Sept 2008	770,1	155,0	825,9	248,3	524,0	96,7	396,8	76,4	28,5
2008	968,3	191,8	1103,2	382,4	768,7	152,0	506,7	112,3	35,0
Янв.-март/Jan-March 2009	245,9	49,3	186,7	90,2	194,3	14,1	127,2	25,3	14,3
Янв.-июнь/Jan-June 2009	491,0	95,1	505,7	168,9	201,4	14,1	258,5	51,3	20,7
Янв.-сент./Jan-Sept. 2009	765,4	156,1	832,7	244,3	552,2	99,6	391,8	72,7	28,8
2009	976,9	198,9	1089,5	405,1	774,3	154,4	504,6	109,1	40,4
Янв.-март /Jan-March 2010	248,3	52,8	190,0	96,5	195,9	22,0	127,2	26,3	15,0
Янв.-июнь/Jan-June 2010	494,1	101,2	511,6	173,7	196,2	14,4	258,4	51,5	30,0
Янв.-сент./Jan-Sept. 2010	766,6	153,1	829,8	262,3	563,9	105,8	387,7	74,7	32,8
2010	991,7	201,0	1103,1	412,3	778,9	155,8	504,8	110,6	62,4
Янв.-март/Jan-March 2011	252,1	54,8	193,6	97,6	165,3	16,4	130,5	25,5	15,1
Янв.-июнь/Jan-June 2011	499,4	102,5	518,0	185,7	138,3	14,7	253,9	53,1	31,4
Янв.-сент./Jan-Sept. 2011	771,4	158,0	837,8	268,7	565,2	106,4	390,8	70,0	45,3
2011	999,3	203,6	1120,5	432,1	788,7	151,4	517,8	112,6	62,3
Янв.-март Jan-March 2012	256,1	54,6	195,8	99,5	118,3	16,6	133,3	23,7	15,9
Янв.-июнь/Jan-June 2012	506,7	105,2	528,5	187,2	144,6	11,0	261,1	52,7	31,9
Янв.-сент./Jan-Sept. 2012	777,0	159,6	856,6	280,1	576,0	111,3	402,6	71,7	46,2
2012	1009,6	204,4	1149,9	432,6	810,3	156,3	530,5	107,1	57,8
Янв.-март/Jan-March 2013 ¹	261,8	53,7	201,6	100,8	120,3	14,4	136,6	24,4	16,3
Янв.-июнь/Jan-June 2013 ¹	514,7	107,3	542,4	189,1	153,5	20,0	269,5	50,4	28,0
Янв.-сент./Jan-Sept. 2013 ¹	805,7	168,3	874,1	285,2	588,5	113,4	416,5	72,9	47,1
2013 ¹	1070,9	214,6	1200,7	399,8	844,9	167,6	555,9	102,1	65,3
Янв.-март/Jan-March 2014 ¹	265,7	52,8	204,1	100,9	121,8	16,6	137,1	23,6	16,4

¹ Данные предварительные/Preliminary data

² В пересчете на первичный продукт./Expressed in primary product.

Таблица 9.6. Баланс фактического уровня производства продовольствия в Кыргызской Республике
(тыс. тонн)

Table 9.6. Balance of actual level of food production in the Kyrgyz Republic
(thsd. tons)

	Производство основных видов продовольствия/Production of main types of food								
	Пшеница в весе после доработки/ Wheat in net	Мясо в убойном весе/ Meat in slaughter weight	Молоко сырое/ Raw milk	Яйца (млн. штук)/ Eggs (mln. pieces)	Овощи и бахчевые/ Vegetables and melons	Фрукты и ягоды/ Fruits and berries	Картофель/Potatoes	Sахар/ Sugar	Масло растительное/ Vegetable oil
Янв.-март/Jan-March 2008	-	42,8	210,0	72,7	-	-	-	6,6	4,2
Янв.-июнь/Jan-June 2008	37,9	85,6		193,1	39,4	6,8	22,1	10,7	7,6
Янв.-сент./Jan-Sept 2008	720,0	133,3	998,7	292,4	742,5	140,8	976,7	10,8	11,0
2008	746,2	184,2	1273,5	369,3	947,0	185,4	1334,9	10,9	18,3
Янв.-март/Jan-March 2009	-	43,3	216,7	67,9	0,0	-	-	0,0	4,9
Янв.-июнь/Jan-June 2009	29,0	86,8	607,1	186,1	41,9	4,8	25,4	0,1	7,8
Янв.-сент./Jan-Sept. 2009	943,3	135,1	1032,6	291,1	791,4	155,8	899,3	0,2	12,1
2009	1056,7	185,5	1314,7	369,3	969,7	200,5	1393,1	5,9	20,6
Янв.-март /Jan-March 2010	-	44,1	224,2	71,5	0,0	-	-	0,0	5,6
Янв.-июнь/Jan-June 2010	9,5	88,1	628,4	191,4	28,0	3,7	19,0	0,0	9,5
Янв.-сент./Jan-Sept. 2010	756,3	138,7	1070,6	294,4	803,4	146,0	781,3	0,1	12,8
2010	813,3	187,8	1359,9	373,1	969,3	193,1	1339,4	14,0	18,1
Янв.-март/Jan-March 2011	-	44,4	223,8	73,8	0,0	-	-	0,0	4,7
Янв.-июнь/Jan-June 2011	11,1	89,0	627,5	201,8	31,9	4,1	22,4	0,0	8,1
Янв.-сент./Jan-Sept. 2011	778,6	136,5	1068,0	312,0	787,4	161,0	798,7	0,0	11,1
2011	799,8	190,4	1358,1	392,8	972,4	215,1	1379,2	17,0	15,6
Янв.-март/Jan-March 2012	-	43,8	226,2	76,4	0,0	-	-	0,0	4,2
Янв.-июнь/ Jan-June 2012	3,6	88,0	636,2	210,2	46,9	5,0	18,8	0,0	6,8
Янв.-сент./Jan-Sept. 2012	535,3	138,4	1085,0	323,7	916,0	168,4	841,1	0,0	9,9
2012	540,5	193,7	1382,4	387,2	1059,2	222,7	1312,7	13,3	0,6
Янв.-март/Jan-March 2013 ¹	-	44,6	230,2	83,8	0,0	-	-	9,0	4,6
Янв.-июнь/Jan-June 2013 ¹	9,8	89,2	648,8	219,6	55,0	6,2	26,2	0,0	7,2
Янв.-сент./Jan-Sept. 2013 ¹	864,3	140,3	1106,1	330,1	926,7	175,3	882,6	0,4	9,7
2013 ¹	819,4	195,2	1408,2	421,5	1077,3	233,6	1332,0	13,2	13,9
Янв.-март/Jan-March 2014 ¹	-	45,9	235,4	87,5	0,0	-	-	8,4	4,4

¹ Данные предварительные/Preliminary data

Таблица 10. Индикаторы в области защиты детей**Table 10. Child protection indicators****Таблица 10.1. Число детей в учреждениях интернатного типа (возраст 0-17 лет)¹***(тысяч человек)***Table 10.1. Number of children in boarding schools (aged 0-17)¹***(thousand persons)*

	2007	2008	2009	2010	2011	2012	2013	
Кыргызская Республика	5,1	5,3	5,6	5,0	5,3	5,3	4,6	Kyrgyz Republic
Баткенская область	0,3	0,3	0,3	0,3	0,3	0,3	0,3	Batken oblast
Джалал-Абадская область	0,2	0,2	0,2	0,2	0,2	0,2	0,2	Djalal-abad oblast
Иссык-Кульская область	0,2	0,2	0,3	0,2	0,2	0,2	0,2	Ysykkul oblast
Нарынская область	-	-	0,1	-	-	-	-	Naryn oblast
Ошская область	0,4	0,4	0,4	0,4	0,4	0,3	0,4	Osh oblast
Таласская область	0,1	0,1	0,1	0,1	0,1	0,1	0,1	Talas oblast
Чуйская область	2,1	2,2	2,2	1,9	2,1	2,3	1,7	Chui oblast
г.Бишкек	1,5	1,6	1,7	1,6	1,7	1,6	1,5	Bishkek city
г.Ош	0,3	0,3	0,3	0,3	0,3	0,3	0,3	Osh city

¹ Включены дети, находящиеся в домах ребенка, детских домах, в школах-интернатах для детей с ограниченными возможностями здоровья, для трудновоспитуемых и в санаторно-лесных школах.

Таблица 10.2. Коэффициент детей в учреждениях интернатного типа (на 100 000 чел. в возрасте 0-17 лет)**Table 10.2. Coefficient of children in boarding schools (per 100 000 persons aged 0-17)**

	2007	2008	2009	2010	2011	2012	2013	
Кыргызская Республика	262,9	273,4	282,0	249,3	260,6	256,0	218,6	Kyrgyz Republic
Баткенская область	171,6	172,2	175,4	172,7	170,0	164,2	157,5	Batken oblast
Джалал-Абадская область	48,8	48,8	48,9	48,5	48,0	49,6	49,9	Djalal-abad oblast
Иссык-Кульская область	123,1	123,3	183,7	121,8	121,0	112,4	111,5	Ysykkul oblast
Нарынская область	-	-	93,5	-	-	-	-	Naryn oblast
Ошская область	88,3	88,5	87,4	86,7	85,6	74,2	73,7	Osh oblast
Таласская область	109,7	109,6	106,0	104,7	103,0	121,8	120,1	Talas oblast
Чуйская область	891,3	932,5	849,7	725,0	788,3	840,1	592,6	Chui oblast
г.Бишкек	714,6	742,3	716,1	660,7	683,5	606,2	567,7	Bishkek city
г.Ош	353,3	357,0	342,9	347,5	348,4	312,3	292,9	Osh city

Таблица 10.3. Число детей в домах ребенка (возраст 0-3 лет)

(человек)

Table 10.3. Number of children in orphan asylum (aged 0-3)

(persons)

	2007	2008	2009	2010	2011	2012	2013	
Кыргызская Республика	238	264	269	251	251	226	172	Kyrgyz Republic
Баткенская область	-	-	-	-	-	-	-	Batken oblast
Джалал-Абадская область	-	-	-	-	-	-	-	Djalal-abad oblast
Иссык-Кульская область	-	-	-	-	-	-	-	Ysykkul oblast
Нарынская область	-	-	-	-	-	-	-	Naryn oblast
Ошская область	-	-	-	-	-	-	-	Osh oblast
Таласская область	-	-	-	-	-	-	-	Talas oblast
Чуйская область	85	98	103	99	99	103	90	Chui oblast
г.Бишкек	119	131	117	118	112	96	60	Bishkek city
г.Ош	34	35	49	34	40	27	22	Osh city

Таблица 10.4. Коэффициент детей в домах ребенка (на 100 000 чел.в возрасте 0-3 лет)

Table 10.4. Coefficient of children in orphan asylum (per 100 000 persons aged 0-3)

	2007	2008	2009	2010	2011	2012	2013	
Кыргызская Республика	53,3	56,8	55,4	48,7	46,7	39,4	28,9	Kyrgyz Republic
Баткенская область	-	-	-	-	-	-	-	Batken oblast
Джалал-Абадская область	-	-	-	-	-	-	-	Djalal-abad oblast
Иссык-Кульская область	-	-	-	-	-	-	-	Ysykkul oblast
Нарынская область	-	-	-	-	-	-	-	Naryn oblast
Ошская область	-	-	-	-	-	-	-	Osh oblast
Таласская область	-	-	-	-	-	-	-	Talas oblast
Чуйская область	149,6	160,8	158,5	142,3	130,5	141,1	108,6	Chui oblast
г.Бишкек	197,1	203,4	186,3	171,8	118,3	130,7	70,4	Bishkek city
г.Ош	197,3	192,9	224,4	155,2	123,4	127,2	94,9	Osh city

Таблица 10.5. Число детей на попечении приемных родителей или опекунов (в возрасте 0-17 лет)

(тысяч человек)

Table 10.5. Number of children under the ward of adopting parents or guardian (aged 0-17)

(thousand persons)

	2007	2008	2009	2010	2011	2012	2013	
Кыргызская Республика	5,7	5,2	5,2	5,6	5,9	6,1	6,7	Kyrgyz Republic
Баткенская область	0,3	0,3	0,3	0,3	0,4	0,3	0,4	Batken oblast
Джалал-Абадская область	0,9	1,0	1,1	1,5	1,6	1,9	2,1	Djalal-abad oblast
Иссык-Кульская область	0,7	0,9	0,7	0,7	0,8	0,9	1,0	Ysykkul oblast
Нарынская область	0,9	0,7	0,6	0,8	1,0	1,0	1,1	Naryn oblast
Ошская область	0,2	0,2	0,3	0,5	0,3	0,3	0,4	Osh oblast
Таласская область	0,1	0,1	0,1	0,1	0,1	0,1	0,1	Talas oblast
Чуйская область	1,4	0,9	1,1	1,0	1,0	0,7	0,8	Chui oblast
г.Бишкек	1,1	1,0	0,9	0,6	0,6	0,7	0,6	Bishkek city
г.Ош	0,1	0,1	0,1	0,1	0,1	0,2	0,2	Osh city

Таблица 10.6. Коэффициент детей на попечении приемных родителей или опекунов (на 100 000 чел.в возрасте 0-17 лет)

Table 10.6. Coefficient of children under the ward of adopting parents or guardian (per 100 000 persons aged 0-17)

	2007	2008	2009	2010	2011	2012	2013	
Кыргызская Республика	293,5	268,2	261,8	279,3	290,1	296,1	316,2	Kyrgyz Republic
Баткенская область	171,6	172,2	175,4	172,7	226,4	197,1	220,2	Batken oblast
Джалал-Абадская область	219,6	243,9	269,1	363,6	382,6	440,3	487,1	Djalal-abad oblast
Иссык-Кульская область	430,8	555,0	428,7	426,4	484,8	540,8	609,5	Ysykkul oblast
Нарынская область	787,8	614,9	561,2	745,0	926,8	1002,0	989,5	Naryn oblast
Ошская область	44,2	44,3	65,6	108,4	64,2	58,4	76,8	Osh oblast
Таласская область	109,7	109,6	106,0	104,7	103,0	100,5	125,1	Talas oblast
Чуйская область	594,2	381,5	424,8	381,6	375,4	262,8	273,8	Chui oblast
г.Бишкек	524,1	464,0	379,1	247,8	241,2	258,6	239,6	Bishkek city
г.Ош	117,8	119,0	114,3	115,8	116,1	179,8	181,2	Osh city

Таблица 10.7. Усыновление/удочерение

(человек)

Table 10.7. Adoption

(persons)

	2007	2008	2009	2010	2011	2012	2013	
Кыргызская Республика	916	971	1064	936	1065	797	785	Kyrgyz Republic
Баткенская область	42	21	30	69	40	37	40	Batken oblast
Джалал-Абадская область	84	154	172	161	146	141	130	Djalal-abad oblast
Иссык-Кульская область	110	58	200	102	154	176	107	Ysykkul oblast
Нарынская область	15	23	62	84	122	90	53	Naryn oblast
Ошская область	98	57	82	70	79	69	77	Osh oblast
Таласская область	90	49	96	46	83	66	76	Talas oblast
Чуйская область	271	430	222	230	214	93	184	Chui oblast
г.Бишкек	163	101	140	133	169	73	90	Bishkek city
г.Ош	43	78	60	41	58	52	28	Osh city

Таблица 10.8. Коэффициент усыновленных/удочеренных (на 100 000 чел. в возрасте 0-17 лет)

Tables 10.8. Coefficient of adopted children (per 100 000 persons aged 0-17)

	2007	2008	2009	2010	2011	2012	2013	
Кыргызская Республика	47,3	50,1	53,6	46,7	52,4	38,6	37,3	Kyrgyz Republic
Баткенская область	24,0	12,1	17,5	39,7	22,6	20,6	21,8	Batken oblast
Джалал-Абадская область	20,5	37,6	42,1	39,0	34,9	33,3	30,3	Djalal-abad oblast
Иссык-Кульская область	67,7	35,8	122,5	62,1	93,3	105,8	63,8	Ysykkul oblast
Нарынская область	13,1	20,2	58,0	78,2	113,1	83,0	48,5	Naryn oblast
Ошская область	21,6	12,6	17,9	15,2	16,9	14,6	16,0	Osh oblast
Таласская область	98,7	53,7	101,7	48,2	85,5	67,0	76,1	Talas oblast
Чуйская область	115,0	182,3	85,7	87,8	80,3	34,0	65,7	Chui oblast
г.Бишкек	77,7	46,9	59,0	54,9	68,0	28,3	33,6	Bishkek city
г.Ош	50,6	92,8	68,6	47,5	67,4	59,9	31,9	Osh city

***ИНФОРМАЦИОННЫЙ БЮЛЛЕТЕНЬ КЫРГЫЗСКОЙ РЕСПУБЛИКИ
ПО ПРОДОВОЛЬСТВЕННОЙ БЕЗОПАСНОСТИ И БЕДНОСТИ***

Статистический бюллетень

Ответственные за выпуск:

Г.Я. Самохлеб

А.Т. Нурбаева

Тел.: (+996312) 324655,
625591

Подписано в печать: май 2014г.

Формат А4 60x84 1/8

Печать офсетная

Тираж 40 экз.

Объем 9 п.л.

Заказ №

*Отдел полиграфических работ и издания
ГВЦ Нацстаткома
Кыргызской Республики*

АНКЕТА

по определению потребностей пользователей в статистической информации

Уважаемый пользователь статистической информации,

Национальный статистический комитет Кыргызской Республики в целях улучшения качества предоставляемой статистической информации и максимального удовлетворения потребностей всех категорий пользователей предлагает Вам ответить на наши вопросы:

Удовлетворяет ли Вас данная публикация ?

Какие показатели хотели бы видеть в настоящей публикации ?

Мы будем очень признательны и благодарны, если Вы сообщите нам о недостатках в нашей работе или выскажите свои замечания и предложения по улучшению или оптимизации нашей деятельности в области статистики. Ваше мнение крайне важно для нас и будет обязательно рассмотрено.

Свои пожелания и рекомендации просим сообщить по

chturdubaeva@stat.kg, или на Веб-сайте Нацстаткома www.stat.kg.
(рубрика «обратная связь»)

Заранее благодарим вас за сотрудничество.