

**Национальный статистический комитет  
Кыргызской Республики**

**ИНФОРМАЦИОННЫЙ БЮЛЛЕТЕНЬ  
КЫРГЫЗСКОЙ РЕСПУБЛИКИ  
ПО ПРОДОВОЛЬСТВЕННОЙ БЕЗОПАСНОСТИ  
И БЕДНОСТИ**

**1 / 2010**

**Бишкек 2010**

**Национальный статистический комитет  
Кыргызской Республики**

---

**ИНФОРМАЦИОННЫЙ БЮЛЛЕТЕНЬ  
КЫРГЫЗСКОЙ РЕСПУБЛИКИ  
ПО ПРОДОВОЛЬСТВЕННОЙ БЕЗОПАСНОСТИ  
И БЕДНОСТИ**

**1 / 2010**

**Бишкек 2010**

## ***Информационный бюллетень Кыргызской Республики по продовольственной безопасности***

Редакционно-издательский Совет:

- Председатель - О. Абдыкалыков  
Члены:  
- Д. Байжуманов  
- Н. Тулегабылов  
- А. Осмоналиев  
- А. Ким  
- К. Койчуманова  
- Р. Плесовских  
- Ч. Турдубаева

Для информации, связанной с этой публикацией, обращайтесь:

по адресу: г.Бишкек, ул. Фрунзе, 374;  
телефон: 996 (312) 324655, 325557;  
факс: 66-01-38; интернет: [www.stat.kg](http://www.stat.kg);  
e-mail: [nsc\\_mail@stat.kg](mailto:nsc_mail@stat.kg);

Национальный статистический комитет Кыргызской Республики;  
Отдел выборочных обследований.

***Информационный бюллетень Кыргызской Республики по продовольственной безопасности*** содержит анализ ситуации с продовольственной обеспеченностью в стране за I квартал 2010г. В нем объединены и систематизированы материалы о наличии продовольствия, его производстве, показатели доступа к продовольствию, данные о его потреблении на душу населения.

В приложениях содержатся обзор гидрометеорологических условий на территории Кыргызской Республики в I квартале 2010г., информация о средних розничных ценах на продукты питания, оценочные данные по продовольственному балансу за I квартал 2010г. по базовым продуктам питания, баланс питания в виде энергетической ценности по результатам интегрированного обследования 5016 домашних хозяйств за 9 месяцев 2008-2009гг., а также индикаторы продовольственной безопасности и в области защиты детей.

Издается ежеквартально.

Тираж: 120 экз. на русском языке, 35 экз. на английском языке.

Публикация имеется также на магнитных носителях.

При использовании статистических данных в средствах массовой информации и научных трудах, распространении в информационных сетях, на бумажных, магнитных и иных носителях пользователи обязаны ссылаться на их источник (ст. 17 Закона о государственной статистике).

### **Условные знаки:**

- явление отсутствует;
- ... данных не имеется;
- 0,0 незначительная величина.

В отдельных случаях незначительные расхождения между итогом и суммой слагаемых объясняются округлением.

## Оглавление

В выпуске	4
Введение	5
Раздел I. Социально-экономические показатели	6
1.1. Валовой внутренний продукт	6
1.2. Индекс цен и тарифов	7
1.3. Рынок труда	8
Раздел II. Наличие продовольствия	9
2.1. Сельское хозяйство	9
2.1.1. Растениеводство	9
2.1.2. Животноводство	11
2.2. Индекс цен производителей сельскохозяйственной продукции	11
2.3. Торговля основными продуктами питания	12
2.4. Наличие продуктов на душу населения	12
Раздел III. Доступ к продовольствию	14
3.1. Анализ потребительских цен	14
3.2. Денежные доходы населения	15
Используемые сокращения	18
Методологические пояснения	19
Приложения:	
1. Обзор гидрометеорологических условий на территории Кыргызской Республики в I квартале 2010г.	21
2. Изменение средних потребительских цен на продукты питания в разрезе регионов в I квартале 2009-2010гг.	22
3. Продовольственный баланс	25
4. Баланс питания в виде энергетической ценности по результатам обследований ежедневного потребления и оценки ежедневных потребностей по социально-демографическим группам населения и регионам (9 месяцев 2008-2009гг.)	27
5. Баланс питания в виде энергетической ценности по результатам обследований ежедневного потребления и оценки ежедневных потребностей по квинтильным группам и регионам (9 месяцев 2008-2009гг.)	35
6. Продовольственный баланс домохозяйств в стоимостном выражении по результатам обследований уровня жизни по доходным квинтильным группам и регионам (9 месяцев 2008-2009гг.)	40
7. Продовольственный баланс домохозяйств в стоимостном выражении по результатам обследований уровня жизни по расходным квинтильным группам и регионам (9 месяцев 2008-2009гг.)	46
8. Индикаторы продовольственной безопасности Кыргызской Республики	52
9. Индикаторы в области защиты детей	58

## ***В ВЫПУСКЕ***

***Валовой внутренний продукт (ВВП), рассчитанный производственным методом, в январе-марте 2010г., по предварительной оценке, составил 38803,2 млн. сомов и по сравнению с январем-мартом 2009г. увеличился на 16,4 процента***

***стр.6***

***Индекс потребительских цен, характеризующий уровень инфляции, в марте т.г. по сравнению с декабрем прошлого года составил 104,8 процента, а по сравнению с февралем т.г. - 101,0 процента.***

***стр. 7***

***Валовой выпуск продукции сельского хозяйства, охоты и лесного хозяйства в январе-марте 2010г. увеличился по сравнению с соответствующим периодом предыдущего года на 2,4 процента и составил 10883,7 млн. сомов.***

***стр. 9***

***На начало апреля т.г. в целом по республике яровыми культурами засеяно 55,4 тыс. гектаров, что составило 72,2 процента к площади их посева на соответствующую дату прошлого года.***

***стр. 9***

***В январе-марте 2010г. по сравнению с соответствующим периодом прошлого года цены производителей на реализованную сельскохозяйственную продукцию снизились на 13,2 процента.***

***стр. 11***

## Введение

Согласно Римской декларации, принятой 17 ноября 1996г. во время всемирной встречи на высшем уровне по проблемам продовольствия, Кыргызстан взял на себя обязательства "...проводить политику, направленную на искоренение бедности и неравенства, обеспечение физического, экономического доступа для всех и на все времена к достаточному диетически адекватному полноценному продовольствию, а также его использованию".

Правительством Кыргызской Республики в сотрудничестве с Европейской Комиссией была разработана и утверждена в 1999г. Национальная политика продовольственной безопасности, которая как и финансирование, предоставляемое в рамках Программы Продовольственной Безопасности Европейской Комиссии, направлены на поддержку реформ в сельском хозяйстве и социальной защите, имеющих прямое отношение к продовольственной безопасности.

**Под продовольственной безопасностью** понимается физическое наличие продуктов питания в достаточном количестве, возможность доступа к указанным продуктам питания со стороны домохозяйств (продукты, производимые в домохозяйствах, а также приобретенные через рынок, подарки и другие источники) и потребление продуктов питания в количестве, необходимом для обеспечения потребностей в питании.

Продовольственная безопасность и безопасность питания считаются достигнутыми в том случае, если имеет место наличие адекватных продовольственных продуктов (с точки зрения количества, качества, безопасности и социально-культурной приемлемости), обеспечен доступ и удовлетворительное потребление и усвоение таких продуктов всеми лицами в любое время для обеспечения активной и здоровой жизни.

**Наличие продовольствия** – физическое наличие безопасного и достаточного в количественном и качественном отношении продовольствия на любой момент времени.

**Доступ** - все домохозяйства и все члены домохозяйств, располагающие достаточными ресурсами для приобретения необходимых продовольственных продуктов (за счет производства, приобретения или помощи).

**Стабильность** - постоянное обеспечение наличия, доступа и потребления пищи. В случае отсутствия стабильности, отдельные лица могут страдать хронической или временной продовольственной необеспеченностью.

Информационный бюллетень по продовольственной безопасности и бедности предназначен для обеспечения системы оповещения оперативной информацией и содержит анализ текущей ситуации с продовольственной безопасностью в стране.

Данный выпуск информационного бюллетеня по продовольственной безопасности подготовлен Национальным статистическим комитетом Кыргызской Республики. В публикации содержится материал, предоставленный Государственным агентством по гидрометеорологии Министерства чрезвычайных ситуаций Кыргызской Республики. Публикация подготовлена при финансовом содействии со стороны Европейской Комиссии в Кыргызской Республике и технической поддержке Продовольственной Сельскохозяйственной Организации ООН (ФАО).

## Раздел I. Социально-экономические показатели

Приведенные ниже социально-экономические показатели характеризуют общее состояние экономики в стране для анализа ситуации с продовольственной безопасностью.

### 1.1. Валовой внутренний продукт

Валовой внутренний продукт (ВВП), рассчитанный производственным методом, в январе-марте 2010г., по предварительной оценке, составил 38803,2 млн. сомов и по сравнению с январем-мартом 2009г. увеличился на 16,4 процента. Без учета предприятий по разработке месторождения «Кумтор» рост реального ВВП составил 9,2 процента.

Таблица 1: Основные социально-экономические показатели

	2009	I квартал	
		2009	2010
Среднегодовая численность наличного населения, млн. человек	5,13	5,10	5,17
ВВП номинальный, млн. сомов	196423,1	32204,1	38803,2
в % к ВВП:			
сельское хозяйство	22,1	12,5	10,5
промышленность и строительство	20,6	17,5	29,0
услуги	46,2	56,5	48,3
ВВП на душу населения, тыс. сомов	38,3	6,3	7,5
Рост ВВП, %	102,3	98,7	116,4
ИПЦ <sup>1</sup>	106,8	100,4	104,8
ИПЦ на пищевые продукты и безалкогольные напитки <sup>1</sup>	101,1	97,7	105,5
ИПЦ на услуги <sup>1</sup>	118,1	102,8	102,0
Численность занятого населения, тыс. человек <sup>2</sup>	2198,5	-	-
Среднемесячная заработная плата, сомов <sup>3</sup>	6253	6325	-
Импорт, млн. долларов <sup>4</sup>	3040,2	639,1	681,9
Экспорт, млн. долларов <sup>4</sup>	1441,6 <sup>2</sup>	236,1	419,3
Курс сома к <sup>5</sup> :			
доллару	42,89	40,85	44,55
евро	59,93	53,56	61,71
российскому рублю	1,36	1,22	1,49
казахскому тенге	0,29	0,30	0,30
Прожиточный минимум, сомов	3263,22	3361,34	3291,66

<sup>1</sup> В процентах к соответствующему периоду предыдущего года.

<sup>2</sup> Данные предварительные.

<sup>3</sup> Без учета малых предприятий.

<sup>4</sup> Включая объемы внешней торговли физических лиц.

<sup>5</sup> По данным Национального банка Кыргызской Республики.

## 1.2. Индекс цен и тарифов

*Индекс потребительских цен*, характеризующий уровень инфляции, в марте т.г. по сравнению с декабрем прошлого года составил 104,8 процента, а по сравнению с февралем т.г. - 101,0 процента.

В марте т.г. цены на *пищевые продукты и безалкогольные напитки* по сравнению с предыдущим месяцем повысились на 1,5 процента. Так, за истекший месяц фрукты и овощи подорожали на 5,7 процента, мясо - на 2,3 процента, черный чай - на 2,1, сахар - на 1,7 процента.

Вместе с тем, снизились цены на хлебобулочные изделия и крупы на 0,6 процента, в том числе на муку - на 0,5 процента, рис - на 1,8 процента, на молочные изделия, сыр и яйца - на 1,6 процента.

**Таблица 2: Индекс цен на основные виды продовольственных товаров**

(в процентах к предыдущему месяцу)

	Мука пшеничная		Хлеб Лепешка	Говядина	Баранина	Молоко	Яйца	Подсолнечное масло	
	высшего сорта	первого сорта							
Январь	99,6	99,4	100,0	99,9	101,6	102,7	101,2	101,4	100,6
Февраль	99,5	99,7	101,4	100,0	101,3	101,2	99,4	99,5	98,7
Март	99,8	99,4	100,0	99,9	103,0	101,6	96,5	97,8	101,2
I квартал <sup>1</sup>	98,9	98,5	101,4	99,9	106,1	105,5	97,1	98,6	100,5

<sup>1</sup> Нарастающим итогом за три месяца квартала.

В марте т.г. возросли цены на свежие овощи на 10,1 процента и свежие фрукты - на 1,6 процента.

**Таблица 3: Индекс цен на отдельные виды плодоовощной продукции**

(в процентах к предыдущему месяцу)

	Морковь	Лук	Капуста	Свекла	Огурцы	Помидоры	Яблоки	Картофель
Январь	100,0	100,0	106,4	94,0	113,0	119,8	105,0	110,5
Февраль	110,0	107,5	107,4	102,7	103,4	144,1	107,0	112,2
Март	122,2	117,2	116,4	104,4	103,3	105,5	107,1	104,0
I квартал <sup>1</sup>	134,4	126,0	133,1	100,8	120,7	182,1	120,3	128,8

<sup>1</sup> Нарастающим итогом за три месяца квартала.

Повышение цен с начала т.г. на фрукты и овощи на 19,7 процента, сахар - на 18,3 процента, мясо - на 4,7 процента сказалось на росте цен в целом на пищевые продукты и безалкогольные напитки на 5,5 процента.

**Таблица 4: Индекс цен на отдельные группы продовольственных товаров**

(в процентах)

	Март 2010			Январь-март 2010 к январю-марту 2009
	к марту 2009	к декабрю 2009	к февралю 2010	
Хлебобулочные изделия и крупы	90,2	98,6	99,4	88,7
Мясо	103,2	104,7	102,3	101,7
Рыба	105,1	105,9	100,3	104,6
Молочные изделия, сыр и яйца	97,5	99,3	98,4	95,9
в т.ч. яйца	102,2	98,6	97,8	98,0
Масла и жиры	94,9	101,6	100,5	92,7
Фрукты	90,9	105,2	101,4	89,6
Овощи	96,0	128,4	108,0	86,6
Сахар, джем, мед, шоколад и конфеты	132,1	111,8	101,4	129,3



В марте т.г. повысились средние потребительские цены на говядину, баранину, картофель, бензин и дизтопливо, в то же время снизились - на муку и хлеб.

**Таблица 5: Средние цены на отдельные товары-представители**  
(в сомах за килограмм)

	Мука пшеничная		Хлеб	Лепешка	Баранина	Говядина	Картофель
	высшего сорта	первого сорта					
Январь	24,85	18,73	28,00	36,28	183,01	177,33	14,16
Февраль	24,72	18,67	28,36	36,27	184,98	179,62	15,46
Март	24,66	18,56	28,35	36,25	187,74	184,86	16,15

Более подробная информация о динамике цен на продовольственные товары приведена в разделе III «Доступ к продовольствию».

Импорт пищевых продуктов за I квартал 2010г. составил 13,8 процента от общего объема импорта.

**Таблица 6: Импорт и экспорт пищевых продуктов <sup>1</sup>**  
(млн. долларов)

	2009	I квартал	
		2009	2010 <sup>2</sup>
Импорт	384,7	92,4	94,2
Экспорт	128,5	20,1	24,0

<sup>1</sup> Включая объемы внешней торговли физических лиц.

<sup>2</sup> Данные предварительные.

### 1.3. Рынок труда

По данным Министерства труда, занятости и миграции Кыргызской Республики, численность незанятого населения, состоящего на учете в органах государственной службы занятости в поисках работы, на 1 апреля 2010г. по сравнению с аналогичной датой 2009г. уменьшилась на 0,9 процента, а численность безработных - на 3,3 процента. Уровень зарегистрированной безработицы составил 2,8 процента от экономически активного населения.

**Таблица 7: Численность незанятого населения, состоящего на учете в органах государственной службы занятости, на 1 апреля 2010г.**

	Всего, тыс. человек	из них безработных		
		тыс. человек	в процентах к соответствующей дате прошлого года	в процентах к соответствующей дате предыдущего месяца
<b>Кыргызская Республика</b>	<b>102,7</b>	<b>65,5</b>	<b>96,7</b>	<b>104,0</b>
Баткенская область	9,0	6,1	104,8	101,9
Джалал-Абадская область	23,4	14,9	81,3	100,5
Иссык-Кульская область	5,7	4,6	97,1	99,4
Нарынская область	11,1	6,7	98,3	99,5
Ошская область	15,5	13,4	97,0	101,6
Таласская область	3,2	2,2	96,8	102,3
Чуйская область	9,2	6,6	89,8	101,0
г. Бишкек	12,9	9,2	141,3	125,4
г. Ош	10,5	1,8	88,3	111,2

## Раздел II. Наличие продовольствия

*Наличие продовольствия – физическое наличие безопасного и достаточного в количественном и качественном отношении продовольствия на любой момент времени.*

### 2.1. Сельское хозяйство

Валовой выпуск продукции сельского хозяйства, охоты и лесного хозяйства в январе-марте 2010г. увеличился по сравнению с соответствующим периодом предыдущего года на 2,4 процента и составил 10883,7 млн. сомов.

**Таблица 8: Производство продукции сельского хозяйства в 2010г.**

	В процентах к			
	соответствующему периоду предыдущего года		предыдущему месяцу	
	2009	2010	2009	2010
Январь	101,4	102,0	72,3	63,1
Февраль	101,8	102,1	105,4	106,2
Март	102,3	102,9	107,4	107,8
Январь-март	101,9	102,4	-	-

Из общего объема производства на долю животноводства приходится 96,1 процента, растениеводства - 2,4, услуг - 1,3, охоты и лесного хозяйства - 0,2 процента.

**Таблица 9: Валовой выпуск продукции сельского хозяйства, охоты и лесного хозяйства по территории в январе-марте 2010г.**

	Млн. сомов (в текущих ценах)	В процентах к	
		предыдущему году	итогу
<b>Кыргызская Республика</b>	<b>10883,7</b>	<b>102,4</b>	<b>100</b>
Баткенская область	761,3	101,3	7,0
Джалал-Абадская область	1453,0	104,0	13,4
Иссык-Кульская область	1418,2	103,1	13,0
Нарынская область	1170,6	101,3	10,8
Ошская область	2059,7	102,9	18,9
Таласская область	733,4	101,1	6,7
Чуйская область	3080,4	102,1	28,3
г. Бишкек	137,9	100,1	1,3
г. Ош	69,2	101,1	0,6

#### 2.1.1. Растениеводство

В сельском хозяйстве республики проводятся весенне-полевые работы.

На начало апреля т. г. в целом по республике яровыми культурами засеяно 55,4 тыс. гектаров, что составило 72,2 процента к площади их сева на соответствующую дату прошлого года.

**Таблица 10: Сев яровых культур по территории на 24 марта 2010г.**

	Засеяно - всего, гектаров		2010 в процентах к 2009
	2009	2010	
Баткенская область	10257	12187	118,8
Джалал-Абадская область	9089	9054	99,6
Иссык-Кульская область	-	-	-

	Засеяно - всего, гектаров		2010 в процентах к 2009
	2009	2010	
Нарынская область	-	-	-
Ошская область	6441	7176	111,4
Таласская область	810	416	51,4
Чуйская область	50052	26310	52,6
г. Бишкек	30	-	-
г. Ош	98	266	в 2,7р.

На начало апреля т.г., в основном, проводился сев зерновых культур, начат сев технических культур, картофеля и овощей.

**Таблица 11: Потребность и наличие семян сельскохозяйственных культур, предназначенных для ярового сева<sup>1</sup>**  
(на 1 апреля 2010г., тыс. тонн)

	Потребность	Наличие	Наличие семян в процентах к потребности
Зерновые и зернобобовые (без кукурузы)	57,5	55,2	96,0
пшеница	30,5	29,2	95,7
ячмень	22,4	21,4	95,3
рис, тонн	782	782	100,0
зернобобовые	3,5	3,5	100,0
Кукуруза	2,11	2,09	98,8
Сахарная свекла, тонн	54,1	150,2	в 2,8р.
Хлопчатник	1,9	1,5	75,3
Табак, тонн	0,3	0,3	100,0
Картофель	260,3	259,8	99,8

<sup>1</sup> Здесь и в таблице 12 - по данным Государственной семенной инспекции Министерства сельского хозяйства Кыргызской Республики.

Из 29,2 тыс. тонн имеющихся семян пшеницы, на начало апреля т.г. было проверено 17,6 тыс., из которых кондиционные - 17,1 тыс., из 21,4 тыс. семян ячменя проверено 13,9 тыс., где кондиционные - 13,7 тыс. тонн.

**Таблица 12: Наличие семян сельскохозяйственных культур, предназначенных для ярового сева, по территории<sup>1</sup>**  
(на 1 апреля 2010г., в процентах к потребности)

	Зерновые и зернобобовые (без кукурузы)	в том числе пшеница	Кукуруза	Сахарная свекла	Хлопчатник	Табак	Картофель
Баткенская область	103,5	108,2	93,0	-	100,0	100,0	100,0
Джалал-Абадская область	98,0	96,9	100,0	-	87,3	100,0	100,0
Иссык-Кульская область	96,2	96,4	-	-	-	-	100,0
Нарынская область	85,7	84,5	100,0	-	-	-	98,2
Ошская область	99,4	99,5	100,0	-	66,0	100,0	99,5
Таласская область	95,8	67,3	100,0	77,3	-	-	100,0
Чуйская область	98,6	102,9	98,3	в 2,8р.	-	-	100,0

### 2.1.2. Животноводство

В январе-марте т.г., по сравнению с соответствующим периодом прошлого года, возросли объемы производства основных видов животноводческой продукции.

**Таблица 13: Производство основных продуктов животноводства по территории в январе-марте 2010г.**

	Скот и птица на убой (в живом весе)	Молоко сырое	Яйца, тыс. шт.
<i>Тонн</i>			
<b>Кыргызская Республика</b>	<b>79045</b>	<b>224159</b>	<b>71543</b>
Баткенская область	5638	13605	1957
Джалал-Абадская область	10621	31944	5783
Иссык-Кульская область	9677	37886	17839
Нарынская область	12779	18182	604
Ошская область	14425	41187	6199
Таласская область	5956	15941	3029
Чуйская область	19447	64120	35672
г. Бишкек	92	217	327
г. Ош	410	1077	133
<i>В процентах к соответствующему периоду прошлого года</i>			
<b>Кыргызская Республика</b>	<b>101,9</b>	<b>103,5</b>	<b>105,4</b>
Баткенская область	101,4	101,2	102,1
Джалал-Абадская область	102,9	106,5	108,1
Иссык-Кульская область	102,3	104,0	106,7
Нарынская область	101,1	102,2	102,0
Ошская область	102,6	103,7	106,6
Таласская область	100,7	102,0	102,2
Чуйская область	101,6	102,8	104,8
г. Бишкек	105,7	92,3	97,3
г. Ош	101,5	101,4	103,1

### 2.2. Индекс цен производителей сельскохозяйственной продукции

**Индекс цен производителей.** В январе-марте 2010г. по сравнению с соответствующим периодом прошлого года цены производителей на реализованную *сельскохозяйственную продукцию* снизились на 13,2 процента.

**Таблица 14: Индексы цен производителей сельскохозяйственной продукции (в процентах)**

	Всего		в том числе на продукцию			
	к предыдущему периоду	к декабрю прошлого года	растениеводства		животноводства	
			к предыдущему периоду	к декабрю прошлого года	к предыдущему периоду	к декабрю прошлого года
Январь	106,3	106,3	101,5	101,5	110,3	110,3
Февраль	98,6	104,8	102,9	104,5	95,3	105,1
Март	101,2	106,1	101,7	106,3	100,8	105,9

По сравнению с январем-мартом 2009г. отмечено наибольшее снижение цен на зерно - на 39,0 процента и картофель - на 19,7 процента, а цены на мясо (в живом весе), напротив, возросли на 11,1 процента.

**Таблица 15: Индексы цен производителей отдельных видов сельскохозяйственной продукции в январе-марте 2010г.**  
(в процентах)

	Зерно всего	Пшеница	Овощи	Картофель	Мясо (в живом весе)	Молоко сырое	Яйца
<i>К предыдущему месяцу</i>							
Январь	94,6	88,1	105,4	96,9	105,6	121,1	101,7
Февраль	102,3	101,3	98,5	112,9	99,6	87,5	94,1
Март	99,9	103,0	103,0	103,3	99,9	102,2	104,8
<i>К соответствующему периоду прошлого года</i>							
Январь	60,6	54,1	76,7	71,8	111,8	83,0	92,7
Февраль	59,9	52,3	69,6	83,7	110,4	74,2	84,3
Март	62,5	55,8	72,4	85,5	110,4	76,5	88,7
Январь-март	61,0	54,0	71,9	80,3	110,9	78,0	88,5

### 2.3. Торговля основными продуктами питания

Как следует из продовольственного баланса (приложение 3), Кыргызстан практически обеспечен продуктами питания. Сведения о ввозе и вывозе отдельных продовольственных товаров приведены ниже:

**Таблица 16: Импорт и экспорт основных продуктов питания**  
(тыс. тонн)

	2009	I квартал 2009	2010 <sup>1</sup>
<b>Импорт</b>			
Хлебопродукты, в пересчете на зерно		543,6	156,9
Сахар и кондитерские изделия		87,7	16,7
Масло растительное		34,0	9,2
Доля пищевых продуктов в общей стоимости импорта, %		12,7	12,6
<b>Экспорт</b>			
Молоко и молочные продукты, в пересчете на молоко		128,3	7,6
Сахар и кондитерские изделия		0,3	0,0
Доля пищевых продуктов в общей стоимости экспорта, %		20,6	8,9

<sup>1</sup>Данные предварительные

Доля экспорта пищевых продуктов в общей стоимости экспорта за I квартал 2010г. составила 5,7 процента. Основными экспортируемыми пищевыми продуктами являются овощи, фрукты и молочные продукты.

### 2.4. Наличие продуктов в расчете на душу населения

Анализ продовольственного баланса показывает, что наличие продовольствия в среднем за месяц на душу населения остается стабильным (см. таблицу 17 и приложение 3).

**Таблица 17: Уровень потребления основных продуктов питания**  
(на душу населения, кг в месяц)

	I квартал	
	2009	2010 <sup>1</sup>
Хлебопродукты (в пересчете на зерно)	16,1	16,0
из них продукты переработки пшеницы (в пересчете на зерно)	13,7	13,4
Картофель	8,3	8,2
Овощи и бахчевые	12,7	12,6
Фрукты и ягоды	0,9	1,4
Сахар и кондитерские изделия	1,7	1,7
Мясо и мясопродукты	3,2	3,4
Молоко и молочные продукты	12,2	12,2
Яйца, шт.	5,9	6,2
Жиры растительные	0,7	0,9

<sup>1</sup> Данные предварительные

Более подробная информация приводится в приложении (таблица 3 «Продовольственный баланс»<sup>2</sup>).

<sup>2</sup> Продовольственные балансы составлены в соответствии с «Методикой составления продовольственного баланса по базовым продуктам питания», утвержденной Министерством финансов, Министерством сельского, водного хозяйства и перерабатывающей промышленности и Национальным статистическим комитетом Кыргызской Республики.

## Раздел III. Доступ к продовольствию

*Доступ:* продукты питания должны быть доступны как в отношении их физического наличия, так и в отношении покупательной способности.

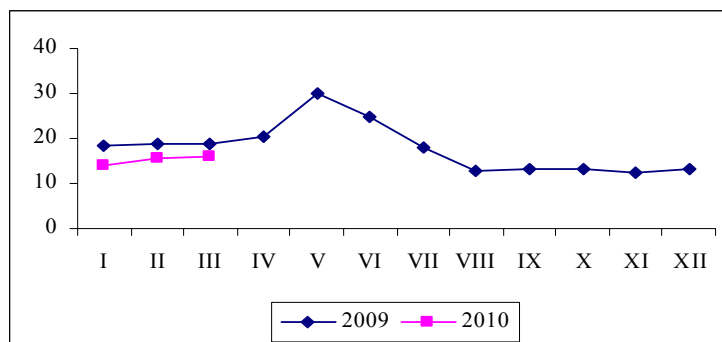
### 3.1. Анализ потребительских цен

В I квартале т.г. индекс потребительских цен на продовольственные товары включая алкогольные напитки и табачные изделия составил 104,8 процента (против 98,2 процента в 2009г.). Наиболее высокие темпы прироста цен в среднем за месяц наблюдались на свежие овощи (9,8 процента), картофель (8,8 процента), сахар (5,8 процента) и мясо (1,7 процента).

Вместе с тем, снизились цены на хлебобулочные изделия и крупы на 1,4 процента (в том числе на рис – на 3,8 процента, макаронные изделия – на 1,5 процента, муку – на 1,4 процента), молочные изделия, сыр и яйца – на 0,7 процента (на молоко – на 2,9 процента, яйца – на 1,4 процента).

**Картофель.** В течение I квартала т. г. потребительские цены на картофель повысились с 14,16 сома за килограмм в январе до 16,15 сома в марте, при этом повышение составило 14,1 процента. По сравнению с соответствующим периодом прошлого года цены снизились на 19,0 процента, составив 15,26 сома за килограмм.

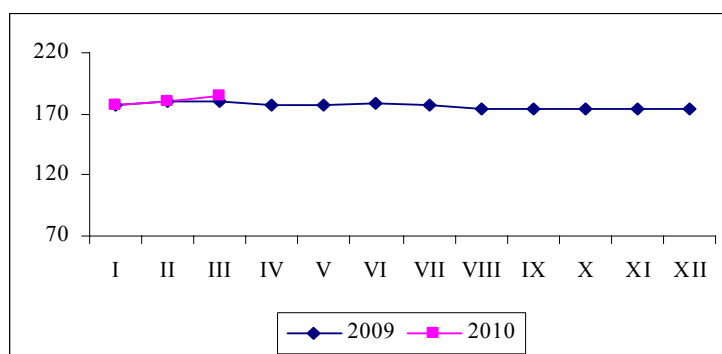
**График 1: Среднемесячные потребительские цены на картофель**  
(сомов/кг)



**Баранина.** В I квартале 2010г. средняя потребительская цена на баранину по сравнению с аналогичным периодом 2009г. снизилась на 3,9 процента: со 192,70 сома за килограмм в I квартале 2009г. до 185,24 сома - в I квартале 2010г.

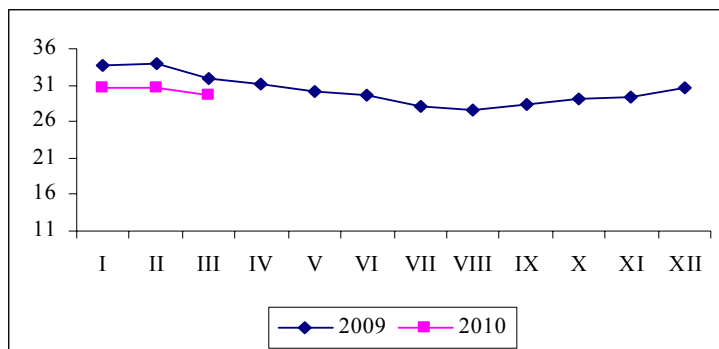
**Говядина.** В I квартале 2010г. средняя потребительская цена на говядину по сравнению с соответствующим периодом прошлого года повысилась на 1,1 процента: со 178,56 сома за килограмм в I квартале 2009г. до 180,60 сом в I квартале 2010г.

**График 2: Среднемесячные потребительские цены на говядину**  
(сомов/кг)



**Свежее молоко.** В течение I квартала текущего года потребительские цены на молоко незначительно снизились с 30,77 сома за килограмм в январе до 29,65 сома в марте, при этом снижение составило 3,6 процента. По сравнению с соответствующим периодом прошлого года цены снизились на 9,1 процента, составив 30,38 сома за килограмм.

**График 3: Среднемесячные потребительские цены на свежее молоко**  
(сомов/л)



### 3.2. Денежные доходы населения

**Денежные доходы населения** на протяжении ряда лет имеют тенденцию к росту. По результатам выборочного обследования домашних хозяйств, номинальные денежные доходы в расчете на душу населения по итогам 9 месяцев 2009г. составили 2355,4 сома в месяц и увеличились по сравнению с соответствующим периодом предыдущего года на 19,2 процента. Размер среднедушевых располагаемых доходов сложился на уровне 2239,5 сома. Основным источником денежных располагаемых доходов населения являлись доходы от трудовой деятельности, удельный вес которых в структуре доходов составил 69,0 процента и доходы от продажи сельскохозяйственной продукции, произведенной в личном подсобном хозяйстве-13,9 процента. В доходах от трудовой деятельности доля заработной платы составила 42,7 процента, от индивидуальной трудовой деятельности – 14,9 процента. Кроме того, около 11 процентов приходится на трудовую деятельность населения, осуществляемую за пределами Кыргызской Республики.

Структура денежных доходов домашних хозяйств существенно различается в зависимости от места проживания. В городской местности доход от трудовой деятельности в общем объеме доходов составил 78,7 процента, в сельской – 62,2 процента. Вторым по значимости источником доходов в сельской местности были поступления от реализации продукции, произведенной в личных подсобных хозяйствах населения, доля которых сложилась на уровне 22,4 процента.

Ежемесячные среднедушевые реальные денежные доходы населения составили 2159,0 сома и возросли по сравнению с соответствующим периодом предыдущего года на 9,2 процента.

Выше среднереспубликанского значения сложились среднедушевые располагаемые денежные доходы населения, проживающего в г. Бишкек (на 617,7 сома), Чуйской (на 293,6 сома) и Ошской (на 80,8 сома) областях. Значительно ниже среднереспубликанского уровня сложились доходы населения, проживающего в Таласской (на 730,7 сома), Нарынской (на 576,2 сома), Иссык-Кульской (на 529 сомов), Джалал-Абадской (на 229,8 сома) и Баткенской (на 152,5 сома) областях.

Уровень социального неравенства измеряется соответствующими индикаторами и один из них – коэффициент дифференциации доходов (коэффициент фондов), характеризующий отношение доходов 20-ти процентных групп наиболее и наименее обеспеченного населения.



За 9 месяцев 2009г. более 43 процентов доходов было сосредоточено у 20 процентов наиболее обеспеченного населения, что выше на 1,8 процента по сравнению с соответствующим периодом предыдущего года.

**Таблица 18: Денежные доходы населения по квинтильным группам за 9 месяцев**  
(в процентах)

	2008	2009
<b>Денежные доходы – всего</b>	<b>100</b>	<b>100</b>
в том числе по 20-ти процентным группам		
первая (с наименьшими доходами)	7,3	6,4
вторая	12,5	11,2
третья	16,3	16,0
четвертая	22,4	22,9
пятая (с наибольшими доходами)	41,5	43,5
Соотношение доходов 20% наиболее и 20% наименее обеспеченных слоев населения, в размах	5,7	6,7

Среднемесячная номинальная заработная плата одного работника в январе-марте 2010г. (без учета малых предприятий) составила 6325 сомов и по сравнению с январем-мартом 2009г. увеличилась на 13,4 процента, а реальный ее рост, исчисленный с учетом индекса потребительских цен, составил 10,5 процента.

Исходя из официального курса валют, установленного Национальным банком Кыргызской Республики, среднемесячная заработная плата в январе-марте 2010г. составила 142 доллара США.

**Таблица 19: Среднемесячная номинальная и реальная заработная плата по территории<sup>1</sup> в январе-марте 2010г.**

	Сомов	В процентах к соответствующему периоду предыдущего года		Реальная заработная плата в процентах к соответствующему периоду прошлого года
		2009	2010	
<b>Кыргызская Республика</b>	<b>6325</b>	<b>119,7</b>	<b>113,4</b>	<b>110,5</b>
Баткенская область	4343	117,5	113,8	103,4
Джалал-Абадская область	5361	128,1	109,7	111,1
Иссык-Кульская область	4265	118,2	111,7	110,4
Нарынская область	5518	118,8	112,2	109,5
Ошская область	3484	122,9	112,9	111,1
Таласская область	4663	118,1	125,7	124,3
Чуйская область	5352	105,9	114,8	111,7
г. Бишкек	9052	120,8	112,5	109,3
г. Ош	5768	116,8	119,6	117,7

<sup>1</sup> Без учета малых предприятий.

Рост заработной платы в январе-марте 2010г. отмечался во всех видах экономической деятельности.

Значительно превысила среднереспубликанский уровень заработная плата работников финансовой деятельности, транспорта и связи, производства и распределения электроэнергии, газа и воды. Наименьший ее уровень сложился в образовании, сельском хозяйстве, здравоохранении, предоставлении коммунальных, социальных и персональных услуг.

**Таблица 20: Общая задолженность по выплате заработной платы по территории на 1 апреля 2010г.**

	Млн. сомов	В процентах к соответствующему периоду	
		предыдущего года	предыдущего месяца
<b>Кыргызская Республика</b>	<b>245,9</b>	<b>69,0</b>	<b>89,8</b>
Баткенская область	26,1	81,6	70,5
Джалал-Абадская область	53,5	55,4	84,1
Иссык-Кульская область	24,9	54,4	88,9
Нарынская область	9,2	36,5	74,8
Ошская область	0,6	в бр.	85,7
Таласская область	11,0	92,4	90,2
Чуйская область	47,0	70,7	100,6
г. Бишкек	22,6	72,2	90,8
г. Ош	51,0	108,1	105,6

## Используемые сокращения

<b>ВВП</b>	Валовой внутренний продукт
<b>ВОЗ</b>	Всемирная организация здравоохранения
<b>ГМУП</b>	Гарантированный минимальный уровень потребления
<b>ЕЕП</b>	Единые ежемесячные пособия
<b>ЕК</b>	Европейская Комиссия
<b>ИПЦ</b>	Индекс потребительских цен на товары и платные услуги населению
<b>МПБ</b>	Минимальный Потребительский Бюджет
<b>ППБ ЕК</b>	Программа Продовольственной Безопасности Европейской Комиссии
<b>ФАО</b>	Продовольственная и Сельскохозяйственная Организация ООН

## Методологические пояснения

**Безработными** считаются лица в возрасте 16 лет и старше, которые в рассматриваемый период: не имели работу (доходного занятия); занимались поиском работы, т.е. обращались в государственную службу занятости или использовали другие методы поиска работы; были готовы приступить к работе.

**Валовой внутренний продукт (ВВП)** – обобщающий показатель экономической деятельности страны. ВВП рассчитывается в текущих рыночных ценах (номинальный ВВП) и в сопоставимых ценах (реальный ВВП).

**Индекс потребительских цен на товары и платные услуги населению (ИПЦ)** характеризует изменение общего уровня цен во времени на товары и услуги. Индекс измеряет отношение стоимости фактического фиксированного набора товаров и услуг в текущем периоде к его стоимости в базисном периоде.

**Среднемесячная номинальная заработная плата** исчисляется путем деления фактически начисленного фонда заработной платы работников списочного состава и совместителей на численность, принимаемую для исчисления средней заработной платы и на число месяцев в отчетном периоде.

**Среднедушевая суточная калорийность питания.** Характеризует энергетическую ценность в потребленных продуктах питания на одного члена домашнего хозяйства, а также химический состав питания в белках и жирах.

**Уровень официальной безработицы** исчисляется как отношение численности официально зарегистрированных безработных к численности экономически активного населения, в процентах.

**Наличие продовольствия** означает физическое присутствие продовольствия в результате собственного производства или за счет рынка. На уровне страны наличие продовольствия определяется сочетанием запасов продовольствия, коммерческого импорта, продовольственной помощи и собственного производства. К наличию также относятся такие аспекты, как погодные условия, урожайность, поголовье скота и производительность, цены на продовольствие, устанавливаемые производителями, цены на продукты питания в соседних странах, а также вопросы внутренней политики, определяющие производство, торговлю, распределение и ценообразование.

Наличие продовольствия на душу населения рассчитывается через продовольственный баланс. В продовольственном балансе для каждого основного продукта питания показывается его общее физическое наличие и потребление за определенный период времени, который составляет обычно один год. **Общее физическое наличие** является суммой запасов на начало периода, производства и импорта указанного продукта за данный период времени. **Общее использование** складывается из потребления на питание, кормов, семян, потерь и экспорта. При наличии продовольственных балансов за несколько лет, по ним можно проследить тенденцию изменения общего наличия, импорта, экспорта, а также наличия для потребления населением и на корм скоту. Если разделить общие имеющиеся для потребления запасы продовольствия на количество населения, можно получить важнейший показатель наличия – среднее наличие на душу населения в год. Указанный показатель является усредненным в национальном масштабе, в нем не учитываются аспекты доступа домохозяйств (возможности производства, приобретения или получения продовольствия иным способом).

**Под доступом к продовольствию** подразумевается, что все члены домохозяйства располагают достаточными ресурсами для получения продуктов, удовлетворяющих потребность в

полноценном питании для ведения здоровой и активной жизни. Доступ может выражаться через производство для собственного потребления, рыночные закупки или пожертвования. Уровень доступа различных домохозяйств отличается в зависимости от статуса занятости, доходов, размеров семьи, регионов проживания и т.д. На доступ влияют: социальное обеспечение, задержки зарплаты, инфляция, стоимость самого продовольствия и других товаров и услуг. В значительной степени доступ к продовольствию определяет и национальная политика, касающаяся занятости, доходов и инфляции.

***Потребление продовольствия*** относится к выбору, составу, подготовке и распределению продовольствия в пределах домохозяйства. Усвоение – это способность человеческого организма принимать пищу и превращать ее в энергию. Потребление продовольствия охватывает знание соответствующих диет, и надлежащего распределения продовольствия в пределах семьи. Возможность усвоения продовольствия организмом предполагает наличие не только полноценного пищевого рациона, но и среды, благоприятной для здоровья человека, включая пригодную для питья воду, доступ к основному медицинскому обслуживанию, приготовление пищи и способов хранения продовольствия. Конечным показателем продовольственной безопасности является состояние питания населения.

## Приложения

### Обзор гидрометеорологических условий на территории Кыргызской Республики в I квартале 2010г.

(по данным Государственного агентства по гидрометеорологии Министерства чрезвычайных ситуаций Кыргызской Республики)

#### Агрометеорологические условия:

**Январь.** Средняя месячная температура воздуха по большинству районов республики оказалась на 3...5° выше, в Кара-Бууринском районе Таласской области и на востоке Алайской долины на 7° выше нормы

Осадков по большинству районов республики выпало больше нормы -146-220%, в Таласской, Суусамырской долинах и в Алайском районе-313-360%, в Сузакском, Баткенском, Жеты-Огузском районах около нормы-106-126%, в Ляйлякском районе Баткенской области, на перевале Чон-Ашуу и в Иссык-Кульском районе ниже нормы - 20-75%.

**Февраль.** Средняя месячная температура воздуха по большинству районов республики оказалась на 1...2°, в Нарынской области, на востоке Алайской долины, в Суусамырской долине и в горных районах Жалал-Абадской области на 3...5° выше климатической нормы.

Осадков по большинству районов республики выпало больше нормы -126-280%, в Алайском, Кара-Кульджинском районах - 350-490%, на западе Иссык-Кульской котловины, в г.Балыкчи 830% нормы.

**Март.** Средняя месячная температура воздуха по большинству районов республики оказалась на 2...4° выше, в зоне земледелия Нарынской области и на востоке Иссык-Кульского района в г. Чолпон-Ата около нормы.

Осадков по большинству районов республики выпало больше нормы 160-220%, в Аксыском районе, на востоке Иссык-Кульского района в г. Чолпон-Ата, на востоке Алайской долины и в Кара-Кужурской долине около нормы 94-119%, в Ляйлякском, Баткенском районах и на западе Иссык-Кульской котловины в г.Балыкчи ниже нормы - 11-64%.

#### Гидрологические условия за март 2010г.:

Водность большинства рек Сырдарьинского бассейна, рек Ак Суу (бассейн оз.Иссык-Куль), Ала Арча, Чу, Талас (верховье) и Беш Таш была повышенной и составила 132-220% нормы. Значительно выше нормы, 293-353%, наблюдался сток рек Яссы, Донгуз Тоо, Кегарт. В пределах нормы отмечался сток рек Иссык-Кульского, Чуйского и Таласского бассейнов, Большой Нарын, Исфайрам Сай и Ак Буура.

Во второй половине месяца в связи с повышенным температурным фоном, интенсивным снеготаянием и выпавшими ливневыми дождями, отмечались резкие подьемы уровня воды на реках, стекающих с западного склона Ферганского хребта. 20 марта на реке Донгуз Тоо уровень воды поднялся на 70 см, расход воды составил 31,5 м<sup>3</sup>/с и приближался к критериям опасных расходов воды. 21 марта на реке Зергер уровень воды поднялся на 46 см.

Приток воды в водохранилища составил: в Орто-Токойское - 140%, в Кировское – 112%, в Токтогульское – 142% нормы.

**Таблица 1: Состояние водохранилищ на 31 марта 2010 года**

Водохранилища	Изменения за месяц, млн. куб. м	Объём воды в 2010г.		Объём воды в 2009г.	
		в млн. куб. м	в % от проектного объема	в млн. куб. м	в % от проектного объема
Токтогульское	-416	9704	50	6426	33
Орто - Токойское	-7	463	99	404	86
Кировское	-3	503	91	389	71

Источник: Государственное агентство по гидрометеорологии

**Таблица 2: Средние потребительские цены на продукты питания  
в разрезе регионов в I квартале 2009-2010 гг.**

(сом/кг)

**Table 2: Changes in average retail prices in Kyrgyzstan in I quarter 2009-2010**

(soms / kg)

Область /Oblast	I квартал / I quarter		2010		
	2009	2010	январь/ january	февраль/ february	март/ march
<b>Картофель / Potatoes</b>					
Баткенская/ Batken	16,00	13,85	13,78	14,52	13,25
Джалал-Абадская / Jalalabad	16,37	14,53	13,00	15,00	15,60
Иссык-Кульская / Ysykkul	13,46	11,35	11,00	11,25	11,80
Нарынская / Naryn	12,31	12,47	10,17	12,92	14,33
Ошская / Osh	17,94	16,61	14,00	17,17	18,67
Таласская / Talas	16,06	14,19	13,61	14,00	14,95
Чуйская / Chui	15,06	15,40	13,78	16,17	16,27
г.Бишкек/ Bishkek	20,50	15,50	14,73	15,52	16,24
<b>В среднем по республике / Average in the Republic</b>	<b>18,84</b>	<b>15,26</b>	<b>14,16</b>	<b>15,46</b>	<b>16,15</b>
<b>Молоко свежее / Milk</b>					
Баткенская/ Batken	21,50	20,56	21,67	20,00	20,00
Джалал-Абадская / Jalalabad	37,18	36,67	38,75	37,50	33,75
Иссык-Кульская / Ysykkul	43,35	39,18	39,33	39,67	38,53
Нарынская / Naryn	21,87	19,58	19,00	19,75	20,00
Ошская / Osh	41,88	38,33	40,00	40,00	35,00
Таласская / Talas	20,14	19,44	20,00	19,17	19,17
Чуйская / Chui	22,50	21,83	22,50	22,50	20,50
г.Бишкек/ Bishkek	33,14	29,60	29,50	29,63	29,67
<b>В среднем по республике / Average in the Republic</b>	<b>33,43</b>	<b>30,38</b>	<b>30,77</b>	<b>30,72</b>	<b>29,65</b>
<b>Мука 1 сорта / Flour 1st grade</b>					
Баткенская/ Batken	20,25	17,73	18,00	17,00	18,20
Джалал-Абадская / Jalalabad	21,15	17,50	17,50	17,50	17,50
Иссык-Кульская / Ysykkul	25,70	16,69	16,86	16,79	16,42
Нарынская / Naryn	23,33	17,80	17,80	17,80	17,80
Ошская / Osh	24,14	19,33	19,33	19,33	19,33
Таласская / Talas	21,10	13,48	13,65	13,50	13,30
Чуйская / Chui	26,03	21,41	21,56	21,33	21,33
г.Бишкек/ Bishkek	24,13	18,59	18,67	18,67	18,45
<b>В среднем по республике / Average in the Republic</b>	<b>23,98</b>	<b>18,66</b>	<b>18,73</b>	<b>18,67</b>	<b>18,56</b>
<b>Рис среднезерный / Rice</b>					
Баткенская/ Batken	53,89	61,39	60,00	60,00	64,17
Джалал-Абадская / Jalalabad	57,28	52,50	52,50	52,50	52,50
Иссык-Кульская / Ysykkul	50,64	49,13	49,38	49,38	48,63
Нарынская / Naryn	54,17	59,33	59,33	59,33	59,33
Ошская / Osh	74,10	70,00	70,00	70,00	70,00
Таласская / Talas	60,19	61,56	62,02	61,52	61,14
Чуйская / Chui	51,25	54,44	56,67	53,33	53,33
г.Бишкек/ Bishkek	51,35	57,67	58,33	58,33	56,33
<b>В среднем по республике / Average in the Republic</b>	<b>54,94</b>	<b>58,53</b>	<b>59,08</b>	<b>58,80</b>	<b>57,69</b>

Таблица 2: (продолжение)

Table 2: (continued)

Область /Oblast	I квартал / I quarter		2010		
	2009	2010	январь/ january	февраль/ february	март/ march
<b>Сахар-песок / Sugar</b>					
Баткенская/ Batken	31,17	51,75	50,00	53,25	52,00
Джалал-Абадская / Jalalabad	35,00	52,65	51,00	52,75	54,20
Иссык-Кульская / Ysykkul	33,54	52,18	50,67	52,42	53,47
Нарынская / Naryn	34,27	52,13	49,20	52,50	54,68
Ошская / Osh	34,41	53,33	53,17	52,88	53,95
Таласская / Talas	35,74	52,48	50,39	52,64	54,41
Чуйская / Chui	34,88	53,30	52,17	53,63	54,10
г.Бишкек/ Bishkek	35,85	53,56	52,39	53,65	54,65
<b>В среднем по республике / Average in the Republic</b>	<b>35,25</b>	<b>53,29</b>	<b>52,15</b>	<b>53,39</b>	<b>54,32</b>
<b>Лук / Onions</b>					
Баткенская/ Batken	22,83	7,51	7,50	7,69	7,35
Джалал-Абадская / Jalalabad	23,75	7,56	7,00	7,00	8,67
Иссык-Кульская / Ysykkul	22,67	12,00	9,33	12,38	14,30
Нарынская / Naryn	24,42	13,67	12,50	14,25	14,25
Ошская / Osh	23,64	12,67	12,67	12,67	12,67
Таласская / Talas	21,77	12,41	11,00	11,38	14,85
Чуйская / Chui	21,58	11,86	9,33	13,25	13,00
г.Бишкек/ Bishkek	22,35	13,73	12,11	12,83	16,25
<b>В среднем по республике / Average in the Republic</b>	<b>22,60</b>	<b>12,73</b>	<b>11,34</b>	<b>12,28</b>	<b>14,58</b>
<b>Хлопковое масло / Cotton oil</b>					
Баткенская/ Batken	80,00	80,00	80,00	80,00	80,00
Джалал-Абадская / Jalalabad	82,75	76,47	76,47	76,47	76,47
Иссык-Кульская / Ysykkul	102,17	78,61	78,61	78,61	78,61
Нарынская / Naryn	81,48	64,81	61,11	66,67	66,67
Ошская / Osh	86,03	74,08	73,58	74,33	74,33
Таласская / Talas	89,11	65,66	66,27	66,27	64,45
Чуйская / Chui	88,12	67,69	65,13	68,97	68,97
г.Бишкек/ Bishkek	83,40	73,84	73,45	73,84	74,22
<b>В среднем по республике / Average in the Republic</b>	<b>84,78</b>	<b>73,76</b>	<b>73,20</b>	<b>73,93</b>	<b>74,15</b>
<b>Баранина / Mutton</b>					
Баткенская/ Batken	190,00	182,83	180,00	182,50	186,00
Джалал-Абадская / Jalalabad	187,50	180,00	180,00	180,00	180,00
Иссык-Кульская / Ysykkul	160,31	170,79	163,75	171,88	176,75
Нарынская / Naryn	162,83	167,95	162,00	165,25	176,60
Ошская / Osh	190,00	177,78	173,33	180,00	180,00
Таласская / Talas	174,58	174,31	166,67	176,25	180,00
Чуйская / Chui	168,96	176,61	168,33	175,00	186,50
г.Бишкек/ Bishkek	200,23	190,40	189,83	189,67	191,70
<b>В среднем по республике / Average in the Republic</b>	<b>192,70</b>	<b>185,24</b>	<b>183,01</b>	<b>184,98</b>	<b>187,74</b>



Таблица 2: (продолжение)

Table 2: (continued)

Область /Oblast	I квартал / I quarter		2010		
	2009	2010	январь/ january	февраль/ february	март/ march
	<b>Говядина / Beef</b>				
Баткенская/ Batken	160,00	164,17	160,00	162,50	170,00
Джалал-Абадская / Jalalabad	155,00	159,75	155,00	156,25	168,00
Иссык-Кульская / Ysykkul	163,13	171,67	164,58	173,44	177,00
Нарынская / Naryn	165,58	175,37	169,00	172,50	184,60
Ошская / Osh	157,29	152,00	150,00	150,00	156,00
Таласская / Talas	164,17	174,50	170,00	172,50	181,00
Чуйская / Chui	183,75	188,79	183,50	186,38	196,50
г.Бишкек/ Bishkek	187,50	189,64	186,94	189,20	192,76
<b>В среднем по республике / Average in the Republic</b>	<b>178,56</b>	<b>180,60</b>	<b>177,33</b>	<b>179,62</b>	<b>184,86</b>
	<b>Конина / Horseflesh</b>				
Баткенская/ Batken	0,00	0,00	0,00	0,00	0,00
Джалал-Абадская / Jalalabad	145,00	145,00	145,00	145,00	145,00
Иссык-Кульская / Ysykkul	156,25	163,75	160,00	161,25	170,00
Нарынская / Naryn	170,00	182,25	180,00	180,00	186,75
Ошская / Osh	140,00	142,00	140,00	140,00	146,00
Таласская / Talas	207,92	205,92	200,00	213,75	204,00
Чуйская / Chui	220,00	217,33	220,00	220,00	212,00
г.Бишкек/ Bishkek	188,46	183,50	183,00	182,67	184,83
<b>В среднем по республике / Average in the Republic</b>	<b>180,14</b>	<b>177,59</b>	<b>176,93</b>	<b>176,96</b>	<b>178,89</b>
	<b>Свинина / Pork</b>				
Баткенская/ Batken	0,00	0,00	0,00	0,00	0,00
Джалал-Абадская / Jalalabad	180,00	180,00	180,00	180,00	180,00
Иссык-Кульская / Ysykkul	177,50	177,78	173,33	180,00	180,00
Нарынская / Naryn	0,00	0,00	0,00	0,00	0,00
Ошская / Osh	199,17	185,00	180,00	185,00	190,00
Таласская / Talas	200,00	193,89	186,67	195,00	200,00
Чуйская / Chui	185,00	185,00	185,00	185,00	185,00
г.Бишкек/ Bishkek	192,92	223,92	222,50	223,75	225,50
<b>В среднем по республике / Average in the Republic</b>	<b>191,59</b>	<b>209,66</b>	<b>207,73</b>	<b>209,68</b>	<b>211,58</b>
	<b>Домашняя птица / Chicken Meat</b>				
Баткенская/ Batken	111,67	95,00	95,00	95,00	95,00
Джалал-Абадская / Jalalabad	110,74	150,95	148,57	152,14	152,14
Иссык-Кульская / Ysykkul	127,28	136,17	136,00	136,17	136,33
Нарынская / Naryn	0,00	0,00	0,00	0,00	0,00
Ошская / Osh	180,56	177,78	180,00	173,33	180,00
Таласская / Talas	181,28	187,17	187,50	187,50	186,50
Чуйская / Chui	166,27	184,66	148,61	194,64	210,71
г.Бишкек/ Bishkek	147,02	149,17	149,25	149,25	149,00
<b>В среднем по республике / Average in the Republic</b>	<b>149,00</b>	<b>153,77</b>	<b>150,99</b>	<b>154,13</b>	<b>156,19</b>
	<b>Яйца / Eggs (1 десяток)</b>				
Баткенская/ Batken	67,08	71,08	75,00	71,25	67,00
Джалал-Абадская / Jalalabad	58,38	58,38	58,38	58,38	58,38
Иссык-Кульская / Ysykkul	58,17	60,62	64,33	62,00	55,52
Нарынская / Naryn	63,96	65,75	62,50	67,25	67,50
Ошская / Osh	62,57	59,33	60,00	60,00	58,00
Таласская / Talas	68,58	64,20	64,63	64,79	63,17
Чуйская / Chui	59,58	62,44	63,33	62,50	61,50
г.Бишкек/ Bishkek	62,12	60,71	61,12	60,95	60,05
<b>В среднем по республике / Average in the Republic</b>	<b>61,81</b>	<b>61,04</b>	<b>61,74</b>	<b>61,38</b>	<b>59,99</b>

**Продовольственный баланс <sup>1</sup>**  
по базовым продуктам питания

**Таблица 3.**

**Table 3.**

**Food balance <sup>1</sup>**  
of basic foodstuffs expressed in physical quantities

Базовые продукты питания / Basic foodstuffs	Хлебобулочные продукты / Bread and bread products			Пшеница и продукты ее переработки/			Картофель / Potatoes			Овощи и бахчевые / Vegetables and melons			Фрукты и ягоды / Fruits and berries		
	в пересчете на зерно, тыс. тонн / in grain, thousand tons			в пересчете на зерно, тыс. тонн / in grain, thousand tons			свежий, тыс. тонн / fresh, thousand tons			свежие, тыс. тонн / fresh, thousand tons			свежие, тыс. тонн / fresh, thousand tons		
	2009	I кв. 2009 / 1st quarter 2009	I кв. 2010 / 1st quarter 2010	2009	I кв. 2009 / 1st quarter 2009	I кв. 2010 / 1st quarter 2010	2009	I кв. 2009 / 1st quarter 2009	I кв. 2010 / 1st quarter 2010	2009	I кв. 2009 / 1st quarter 2009	I кв. 2010 / 1st quarter 2010	2009	I кв. 2009 / 1st quarter 2009	I кв. 2010 / 1st quarter 2010
1. Запасы на начало года / Opening stocks	1236,8	1144,9	1593,3	514,0	514,0	884,0	688,6	680,7	645,4	274,0	289,3	268,9	19,0	5,4	2,7
2. Произведено продовольствия в стране (+) / Food production in the country	1929,2	-	-	1056,7	-	-	1393,1	-	-	969,7	-	-	200,5	-	-
3. Импортировано прод. товаров (+) / Food imports	543,6	156,9	96,8	450,8	128,8	86,9	1,6	0,2	0,0	7,0	2,5	1,6	55,1	16,3	26,0
<b>Поступление (1-3) (+) Availability</b>	<b>3709,6</b>	<b>1301,8</b>	<b>1690,1</b>	<b>2021,5</b>	<b>642,8</b>	<b>970,9</b>	<b>2083,3</b>	<b>680,9</b>	<b>645,4</b>	<b>1250,7</b>	<b>291,8</b>	<b>270,5</b>	<b>274,6</b>	<b>21,7</b>	<b>28,7</b>
4. Расходы на семена (-) / Seed	147,5	15,5	10,7	97,4	6,0	4,3	326,0	11,6	9,9	0,2	0,2	0,2	-	-	-
5. На корм скоту (-) / Fodder	845,2	257,0	269,5	177,6	44,4	45,3	188,2	57,0	59,8	77,5	24,2	25,4	4,6	0,0	1,0
6. Потери (-) / Losses	66,2	22,5	29,2	19,2	4,8	4,8	62,8	19,7	18,7	16,2	3,5	3,2	11,3	0,1	0,1
7. Экспортировано прод. товаров (-) / Food exports	80,3	15,4	19,4	3,8	1,6	0,4	350,8	0,1	0,0	110,0	7,2	17,9	105,4	5,8	2,5
8. Наличие для потребления населением (-) / Availability for consumption by the population	977,1	245,9	248,3	839,5	208,9	208,2	510,1	127,2	127,2	777,9	194,3	195,9	150,6	14,1	22,0
9. Другие виды использования (-) / Other utilisation															
<b>Использование (4-9) (-) / Consumption</b>	<b>2116,3</b>	<b>556,3</b>	<b>577,1</b>	<b>1137,5</b>	<b>265,7</b>	<b>263,0</b>	<b>1437,9</b>	<b>215,6</b>	<b>215,6</b>	<b>981,8</b>	<b>229,4</b>	<b>242,6</b>	<b>271,9</b>	<b>20,0</b>	<b>25,6</b>
10. Запасы на конец периода / Closing stocks	1593,3	745,5	1113,0	884,0	377,1	707,9	645,4	465,3	429,8	268,9	62,4	27,9	2,7	1,7	3,1

<sup>1</sup> Предварительные данные

<sup>1</sup> Preliminary data



Таблица 3.(продолжение)

Table 3. (continued)

Базовые продукты питания / Basic foodstuffs	Мясо и мясопродукты / Meat and meat products			Молоко и молочные продукты / Milk and dairy products			Яйца / Eggs			Жиры растительные / Vegetable oil			Сахар и кондитерские изделия / Sugar and confectionery		
	в пересчете на убойный вес, тыс.тонн / in carcassed wieght, thousand tons			в пересчете на молоко, тыс. тонн / in milk, thousand tons			миллионов штук / millions			тыс. тонн / thousand tons			в пересчете на сахар, тыс. тонн		
	2009	I кв. 2009 / 1st quarter 2009	I кв. 2010 / 1st quarter 2010	2009	I кв. 2009 / 1st quarter 2009	I кв. 2010 / 1st quarter 2010	2009	I кв. 2009 / 1st quarter 2009	I кв. 2010 / 1st quarter 2010	2009	I кв. 2009 / 1st quarter 2009	I кв. 2010 / 1st quarter 2010	2009	I кв. 2009 / 1st quarter 2009	I кв. 2010 / 1st quarter 2010
1. Запасы на начало года / Opening stocks	4,7	4,2	4,8	25,4	59,3	26,2	15,5	21,4	30,1	26,1	26,1	40,6	62,3	55,6	41,7
2. Произведено продовольствия в стране (+) / Food production in the country	187,0	43,3	44,1	1314,7	216,7	224,2	369,3	67,9	71,5	20,9	4,9	5,6	5,9	0,0	0,0
3. Импортировано прод. товаров (+) / Food imports	64,8	11,1	28,0	37,8	12,9	7,6	42,8	5,3	8,2	34,0	9,2	8,0	87,7	16,7	19,5
<b>Поступление (1-3) (+) Availability</b>	256,5	58,6	76,9	1377,9	288,9	258,0	427,6	94,6	109,8	81,0	40,2	54,2	155,9	72,3	61,2
4. Расходы на семена (-) / Seed	-	-	-	-	-	-	8,1	1,5	1,6	-	-	-	-	-	-
5. На корм скоту (-) / Fodder	0,0	0,0	0,0	106,3	42,5	46,2	1,3	0,0	0,0	-	-	-	-	-	-
6. Потери (-) / Losses	0,0	0,0	0,0	1,7	0,2	0,2	0,1	0,0	0,0	0,0	-	-	0,1	-	-
7. Экспортировано прод. товаров (-) / Food exports	54,3	0,0	0,2	128,3	7,6	14,8	0,0	0,0	0,0	0,0	-	0,0	0,3	0,0	0,1
8. Наличие для потребления населением (-) / Availablity for consumption by the population	197,4	49,3	52,8	1115,4	186,7	190,0	388,0	90,2	96,5	40,4	14,3	15,0	113,8	25,3	26,3
9. Другие виды использования (-) / Other utilisation															
<b>Использование (4-9) (-) / Consumption</b>	251,7	49,3	53,0	1351,7	237,0	251,2	397,5	91,7	98,1	40,4	14,3	15,0	114,2	25,3	26,4
10. Запасы на конец периода / Closing stocks	4,8	9,3	23,9	26,2	51,9	6,8	30,1	2,9	11,7	40,6	25,9	39,2	41,7	47,0	34,8

**Таблица 4: Баланс питания в виде энергетической ценности по результатам обследований  
ежедневного потребления и оценки ежедневных потребностей**  
(все население по демографическим группам и регионам)

**Table 4: Food Balance expressed in nutritional values and compared to calculated daily needs based on surveys of daily intake  
and on calculated daily needs based on recurrent nutritional surveillance**  
(total population by age groups and by region)

	Население, человек		Ккал в день на душу населения		Белки в день на душу населения, грамм		Жиры в день на душу населения, грамм		
	Number, people		C/Calories C/d/p		Proteins g/d/p		Fats g/d/p		
	9 месяцев / 9 months		9 месяцев / 9 months		9 месяцев / 9 months		9 месяцев / 9 months		
	2008	2009	2008	2009	2008	2009	2008	2009	
<b>Все население</b>	<b>5 224 260</b>	<b>5 276 092</b>							<b>Total population</b>
Баткенская область	425 946	431 067	2 464	2 198	62,3	55,3	69,9	61,8	Batken
Джалал-Абадская область	980 458	993 761	2 062	2 378	53,4	61,9	44,9	58,3	Jalal-Abad
Иссык-Кульская область	432 556	434 882	2 170	2 229	56,2	58,6	53,1	53,7	Ysyk-Kul
Нарынская область	269 828	271 480	2 203	2 301	62,4	64,3	49,1	56,4	Naryn
Ошская область	1 323 714	1 339 205	2 132	2 275	54,1	56,8	51,4	59,1	Osh
Таласская область	217 581	219 410	2 321	2 427	59,2	62,1	58,8	63,9	Talas
Чуйская область	759 948	762 492	2 671	2 492	70,4	65,7	76,1	72,4	Chui
г.Бишкек	814 229	823 795	2 516	2 483	69,1	67,8	69,4	70,6	Bishkek
Суточное потребление			2 299	2 356	60,2	61,4	58,4	62,5	Daily intake
Суточные потребности			2 431	2 101	78,5	73,0	73,1	71,0	Daily needs
Баланс: (+) или (-)			-132	255	-18	-12	-15	-9	Balance: (+) or (-)

Таблица 4: (продолжение)

Table 4: (continued)

	Население, человек		Ккал в день на душу населения		Белки в день на душу населения, грамм		Жиры в день на душу населения, грамм		
	Number, people		C/Calories C/d/p		Proteins g/d/p		Fats g/d/p		
	9 месяцев / 9 months		9 месяцев / 9 months		9 месяцев / 9 months		9 месяцев / 9 months		
	2008	2009	2008	2009	2008	2009	2008	2009	
<b>Население пенсионного возраста</b>	<b>534 267</b>	<b>552 414</b>							<b>Pensioners</b>
Баткенская область	33 995	36 014	2 689	2 502	67,9	63,3	77,2	73,1	Batken
Джалал-Абадская область	99 364	101 744	2 166	2 504	57,1	65,8	48,6	63,6	Jalal-Abad
Иссык-Кульская область	47 925	51 467	2 586	2 650	67,8	69,9	66,0	68,4	Ysyk-Kul
Нарынская область	29 169	26 619	2 369	2 559	69,8	73,4	56,3	64,6	Naryn
Ошская область	105 848	110 707	2 292	2 685	58,7	68,0	55,3	72,1	Osh
Таласская область	17 834	17 964	2 642	2 706	68,0	71,0	70,6	74,1	Talas
Чуйская область	99 785	105 065	3 089	2 971	82,7	81,2	92,5	94,0	Chui
г.Бишкек	100 346	102 836	2 622	2 639	75,2	75,7	77,7	80,0	Bishkek
Суточное потребление			2 547	2 677	68,3	71,8	68,1	75,6	Daily intake
Суточные потребности			2 319	2 100	76,8	71,0	73,0	72,0	Daily needs
Баланс: (+) или (-)			228	577	-9	1	-5	4	Balance: (+) or (-)

Таблица 4: (продолжение)

Table 4: (continued)

	Население, человек		Ккал в день на душу населения		Белки в день на душу населения, грамм		Жиры в день на душу населения, грамм		
	Number, people		C/Calories C/d/p		Proteins g/d/p		Fats g/d/p		
	9 месяцев / 9 months		9 месяцев / 9 months		9 месяцев / 9 months		9 месяцев / 9 months		
	2008	2009	2008	2009	2008	2009	2008	2009	
<b>Население трудоспособного возраста</b>	<b>2 630 969</b>	<b>2 661 933</b>							<b>Active population</b>
Баткенская область	203 834	205 325	2 712	2 465	68,6	62,0	77,6	69,7	Batken
Джалал-Абадская область	485 616	485 267	2 275	2 612	58,8	67,9	49,7	64,5	Jalal-Abad
Иссык-Кульская область	228 595	225 487	2 366	2 476	61,6	65,4	58,2	59,4	Ysyk-Kul
Нарынская область	125 392	129 252	2 511	2 557	70,0	71,1	55,9	63,1	Naryn
Ошская область	597 190	633 089	2 391	2 496	60,7	62,0	58,2	65,4	Osh
Таласская область	102 563	103 702	2 685	2 808	68,8	71,8	67,9	73,9	Talas
Чуйская область	424 904	413 371	2 899	2 706	76,4	71,4	83,5	78,1	Chui
г.Бишкек	462 875	466 441	2 794	2 703	76,8	73,7	77,7	76,9	Bishkek
Суточное потребление			2 562	2 597	67,2	67,7	65,9	69,2	Daily intake
Суточные потребности			2 551	2 212	74,5	76,0	70,4	74,0	Daily needs
Баланс: (+) или (-)			11	385	-7	-8	-4	-5	Balance: (+) or (-)

Таблица 4: (продолжение)

Table 4: (continued)

	Население, человек		Ккал в день на душу населения		Белки в день на душу населения, грамм		Жиры в день на душу населения, грамм		
	Number, people		C/Calories C/d/p		Proteins g/d/p		Fats g/d/p		
	9 месяцев / 9 months		9 месяцев / 9 months		9 месяцев / 9 months		9 месяцев / 9 months		
	2008	2009	2008	2009	2008	2009	2008	2009	
<b>Дети 1-17</b>	<b>1 969 480</b>	<b>1 964 977</b>							<b>Children 1-17</b>
Баткенская область	184 662	175 405	2 195	2 004	55,4	50,3	61,5	55,4	Batken
Джалал-Абадская область	374 747	388 029	1 872	2 166	48,5	56,3	40,2	51,9	Jalal-Abad
Иссык-Кульская область	146 627	145 947	1 867	1 883	47,7	49,0	44,5	44,2	Ysyk-Kul
Нарынская область	109 236	110 895	1 927	2 039	55,1	57,0	42,0	49,1	Naryn
Ошская область	600 646	573 257	1 917	2 040	48,4	51,1	45,6	51,9	Osh
Таласская область	92 616	92 253	1 970	2 088	49,8	53,2	49,3	54,5	Talas
Чуйская область	222 766	235 739	2 199	1 992	57,3	51,2	59,0	55,2	Chui
г.Бишкек	238 180	243 452	2 067	2 111	55,3	56,1	53,5	57,8	Bishkek
Суточное потребление			1 984	2 055	51,3	53,0	48,4	52,8	Daily intake
Суточные потребности			2 276	1 920	76,0	69,0	69,0	66,0	Daily needs
Баланс: (+) или (-)			-292	135	-25	-16	-21	-13	Balance: (+) or (-)



Таблица 4: (продолжение)

Table 4: (continued)

	Население, человек		Ккал в день на душу населения		Белки в день на душу населения, грамм		Жиры в день на душу населения, грамм		
	Number, people		C/Calories C/d/p		Proteins g/d/p		Fats g/d/p		
	9 месяцев / 9 months		9 месяцев / 9 months		9 месяцев / 9 months		9 месяцев / 9 months		
	2008	2009	2008	2009	2008	2009	2008	2009	
<b>Дети 1-3 лет</b>	<b>323 278</b>	<b>291 457</b>							<b>Children 1-3</b>
Баткенская область	29 531	24 967	1 469	1 294	38,0	32,5	40,4	35,9	Batken
Джалал-Абадская область	53 457	46 991	1 227	1 394	32,2	35,4	25,5	34,0	Jalal-Abad
Иссык-Кульская область	23 522	28 508	1 209	1 255	31,9	33,0	29,6	29,0	Ysyk-Kul
Нарынская область	20 268	21 720	1 331	1 641	37,0	45,5	28,9	38,0	Naryn
Ошская область	80 689	68 156	1 276	1 353	32,1	33,6	30,6	34,6	Osh
Таласская область	18 374	16 482	1 331	1 429	33,5	36,5	34,8	39,4	Talas
Чуйская область	45 296	47 304	1 552	1 413	41,4	36,1	43,7	40,1	Chui
г.Бишкек	52 141	37 329	1 522	1 535	41,2	41,8	39,2	41,4	Bishkek
Суточное потребление			1 366	1 404	35,8	36,2	33,9	36,4	Daily intake
Суточные потребности			1 762	1 661	68,9	62,0	68,1	59,0	Daily needs
Баланс: (+) или (-)			-396	-257	-33	-26	-34	-23	Balance: (+) or (-)

Таблица 4: (продолжение)  
Table 4: (continued)

	Население, человек		Ккал в день на душу населения		Белки в день на душу населения, грамм		Жиры в день на душу населения, грамм		
	Number, people		C/Calories C/d/p		Proteins g/d/p		Fats g/d/p		
	9 месяцев / 9 months		9 месяцев / 9 months		9 месяцев / 9 months		9 месяцев / 9 months		
	2008	2009	2008	2009	2008	2009	2008	2009	
<b>Дети 4-6 лет</b>	<b>312 002</b>	<b>324 226</b>							<b>Children 4-6</b>
Баткенская область	23 004	26 710	1 799	1 681	45,7	42,2	50,1	47,3	Batken
Джалал-Абадская область	53 953	58 608	1 512	1 755	39,2	46,6	32,6	44,3	Jalal-Abad
Иссык-Кульская область	17 051	21 132	1 528	1 671	39,3	43,3	36,4	37,2	Ysyk-Kul
Нарынская область	21 092	20 493	1 670	1 615	48,0	43,7	36,3	37,8	Naryn
Ошская область	104 694	91 066	1 565	1 669	40,1	42,2	36,7	41,7	Osh
Таласская область	14 928	16 281	1 823	1 808	45,9	45,0	44,4	47,5	Talas
Чуйская область	35 631	39 495	2 017	1 724	53,0	44,5	56,0	47,2	Chui
г.Бишкек	41 649	50 441	1 892	1 760	51,0	46,6	49,0	47,7	Bishkek
Суточное потребление			1 686	1 710	44,1	44,3	41,1	44,0	Daily intake
Суточные потребности			1 825	1 661	60,5	62,0	54,6	59,0	Daily needs
Баланс: (+) или (-)			-139	49	-16	-18	-13	-15	Balance: (+) or (-)

Таблица 4: (продолжение)  
Table 4: (continued)

	Население, человек		Ккал в день на душу населения		Белки в день на душу населения, грамм		Жиры в день на душу населения, грамм		
	Number, people		C/Calories C/d/p		Proteins g/d/p		Fats g/d/p		
	9 месяцев / 9 months		9 месяцев / 9 months		9 месяцев / 9 months		9 месяцев / 9 months		
	2008	2009	2008	2009	2008	2009	2008	2009	
<b>Дети 7-13 лет</b>	<b>783 483</b>	<b>799 706</b>							<b>Children 7-13</b>
Баткенская область	83 395	76 147	2 248	2 107	57,2	52,4	61,7	57,7	Batken
Джалал-Абадская область	161 383	166 956	1 943	2 236	50,4	57,7	42,0	53,0	Jalal-Abad
Иссык-Кульская область	63 705	59 976	1 941	2 045	49,2	52,8	46,2	48,1	Ysyk-Kul
Нарынская область	41 931	40 439	2 101	2 198	60,4	62,1	45,4	53,5	Naryn
Ошская область	229 778	244 056	2 077	2 120	52,2	53,2	50,4	53,6	Osh
Таласская область	33 086	34 967	2 104	2 200	53,7	56,3	53,1	57,7	Talas
Чуйская область	77 949	77 897	2 309	2 117	59,0	54,0	62,9	59,2	Chui
г.Бишкек	92 257	99 268	2 259	2 265	60,0	60,6	57,5	62,7	Bishkek
Суточное потребление			2 104	2 162	54,2	55,6	51,5	55,3	Daily intake
Суточные потребности			2 384	2 031	78,2	73,0	70,4	70,0	Daily needs
Баланс: (+) или (-)			-280	131	-24	-17	-19	-15	Balance: (+) or (-)

Таблица 4: (продолжение)

Table 4: (continued)

	Население, человек		Ккал в день на душу населения		Белки в день на душу населения, грамм		Жиры в день на душу населения, грамм		
	Number, people		C/Calories C/d/p		Proteins g/d/p		Fats g/d/p		
	9 месяцев / 9 months		9 месяцев / 9 months		9 месяцев / 9 months		9 месяцев / 9 months		
	2008	2009	2008	2009	2008	2009	2008	2009	
<b>Дети 14-17 лет</b>	<b>550 717</b>	<b>549 588</b>							<b>Children 14-17</b>
Баткенская область	48 732	47 581	2 732	2 392	67,5	60,7	79,3	66,4	Batken
Джалал-Абадская область	105 954	115 474	2 275	2 588	58,5	67,6	48,7	61,5	Jalal-Abad
Иссык-Кульская область	42 349	36 330	2 258	2 232	57,5	58,6	53,5	53,8	Ysyk-Kul
Нарынская область	25 946	28 243	2 320	2 423	66,4	68,3	51,4	59,6	Naryn
Ошская область	185 486	169 979	2 195	2 400	55,6	60,0	51,3	62,0	Osh
Таласская область	26 228	24 524	2 330	2 559	58,6	65,2	57,5	64,8	Talas
Чуйская область	63 891	71 043	2 625	2 388	68,7	62,0	66,7	65,2	Chui
г.Бишкек	52 132	56 414	2 410	2 534	64,6	66,2	64,2	69,4	Bishkek
Суточное потребление			2 345	2 448	60,4	63,1	56,7	62,9	Daily intake
Суточные потребности			2 693	2 244	86,5	78,0	76,5	74,0	Daily needs
Баланс: (+) или (-)			-348	204	-26	-15	-20	-11	Balance: (+) or (-)

**Таблица 5: Баланс питания в виде энергетической ценности по результатам обследований  
ежедневного потребления и оценки ежедневных потребностей**  
(все население по квинтильным группам и регионам)

**Table 5: Food Balance expressed in nutritional values and compared to calculated daily needs, based on surveys of daily intake  
and on calculated daily needs based on recurrent nutritional surveillance**  
(total population by quintile groups and by region)

	Население, человек		Ккал в день на душу населения		Белки в день на душу населения, грамм		Жиры в день на душу населения, грамм		
	Number, people		C/Calories C/d/p		Proteins g/d/p		Fats g/d/p		
	9 месяцев / 9 months		9 месяцев / 9 months		9 месяцев / 9 months		9 месяцев / 9 months		
	2008	2009	2008	2009	2008	2009	2008	2009	
<b>Первая квинтиль</b>	<b>1 045 686</b>	<b>1 057 066</b>							<b>First quintile</b>
Баткенская область	145 491	122 198	2 245	1 994	56,1	49,1	60,9	54,7	Batken
Джалал-Абадская область	296 486	360 530	1 796	2 097	46,6	55,8	36,0	51,4	Jalal-Abad
Иссык-Кульская область	130 653	149 428	1 749	1 831	45,7	46,7	41,6	41,3	Ysyk-Kul
Нарынская область	105 851	104 751	1 982	2 119	57,1	62,6	41,1	49,5	Naryn
Ошская область	178 578	138 970	1 724	1 977	45,1	47,9	38,1	47,1	Osh
Таласская область	74 696	85 958	1 885	1 911	46,3	47,2	48,1	50,6	Talas
Чуйская область	91 294	78 295	1 825	1 940	46,3	47,6	42,8	47,7	Chui
г.Бишкек	22 639	16 936	1 456	1 373	39,4	36,7	31,5	33,5	Bishkek
Суточное потребление			1 860	1 996	48,4	51,8	42,4	49,0	Daily intake
Суточные потребности			2 431	2 101	78,5	73,0	73,1	71,0	Daily needs
Баланс: (+) или (-)			-571	-105	-30	-21	-31	-22	Balance: (+) or (-)

**Таблица 5: (продолжение)**  
**Table 5: (continued)**

	Население, человек		Ккал в день на душу населения		Белки в день на душу населения, грамм		Жиры в день на душу населения, грамм		
	Number, people		C/Calories C/d/p		Proteins g/d/p		Fats g/d/p		
	9 месяцев / 9 months		9 месяцев / 9 months		9 месяцев / 9 months		9 месяцев / 9 months		
	2008	2009	2008	2009	2008	2009	2008	2009	
<b>Вторая квинтиль</b>	<b>1 044 020</b>	<b>1 052 877</b>							<b>Second quintile</b>
Баткенская область	85 860	109 322	2 297	2 107	57,4	51,6	63,3	58,4	Batken
Джалал-Абадская область	313 826	232 014	1 942	2 216	49,7	56,2	42,8	53,0	Jalal-Abad
Иссык-Кульская область	110 403	114 471	1 956	2 082	50,2	53,2	44,5	47,7	Ysyk-Kul
Нарынская область	61 326	58 292	2 105	2 187	58,9	56,4	45,1	51,3	Naryn
Ошская область	271 235	312 349	1 941	1 963	47,5	48,5	46,1	49,5	Osh
Таласская область	63 067	68 844	2 237	2 326	57,3	59,2	54,4	59,2	Talas
Чуйская область	78 855	108 678	2 164	2 087	56,4	55,1	52,9	52,0	Chui
г.Бишкек	59 448	48 905	1 797	1 793	49,4	48,8	47,8	42,8	Bishkek
Суточное потребление			2 008	2 088	51,3	52,9	47,4	51,7	Daily intake
Суточные потребности			2 431	2 101	78,5	73,0	73,1	71,0	Daily needs
Баланс: (+) или (-)			-423	-13	-27	-20	-26	-19	Balance: (+) or (-)

Таблица 5: (продолжение)

Table 5: (continued)

	Население, человек		Ккал в день на душу населения		Белки в день на душу населения, грамм		Жиры в день на душу населения, грамм		
	Number, people		C/Calories C/d/p		Proteins g/d/p		Fats g/d/p		
	9 месяцев / 9 months		9 месяцев / 9 months		9 месяцев / 9 months		9 месяцев / 9 months		
	2008	2009	2008	2009	2008	2009	2008	2009	
<b>Третья квинтиль</b>	<b>1 044 397</b>	<b>1 055 697</b>							<b>Third quintile</b>
Баткенская область	54 975	93 823	2 430	2 150	62,2	53,8	68,1	59,0	Batken
Джалал-Абадская область	188 184	202 610	2 261	2 438	58,7	62,7	50,7	58,6	Jalal-Abad
Иссык-Кульская область	69 657	67 165	2 276	2 204	57,6	59,5	54,9	55,1	Ysyk-Kul
Нарынская область	40 430	40 585	2 230	2 194	61,7	60,4	48,3	55,3	Naryn
Ошская область	401 452	329 315	2 025	2 210	51,3	54,6	46,6	56,4	Osh
Таласская область	43 630	30 383	2 453	2 999	64,2	79,2	62,0	77,7	Talas
Чуйская область	137 255	162 569	2 417	2 317	61,9	59,3	65,6	60,9	Chui
г.Бишкек	108 813	129 247	1 952	2 036	52,1	54,5	48,8	52,6	Bishkek
Суточное потребление			2 175	2 265	56,0	58,0	52,4	57,8	Daily intake
Суточные потребности			2 431	2 101	78,5	73,0	73,1	71,0	Daily needs
Баланс: (+) или (-)			-256	164	-22	-15	-21	-13	Balance: (+)or (-)

Таблица 5: (продолжение)

Table 5: (continued)

	Население, человек		Ккал в день на душу населения		Белки в день на душу населения, грамм		Жиры в день на душу населения, грамм		
	Number, people		C/Calories C/d/p		Proteins g/d/p		Fats g/d/p		
	9 месяцев / 9 months		9 месяцев / 9 months		9 месяцев / 9 months		9 месяцев / 9 months		
	2008	2009	2008	2009	2008	2009	2008	2009	
<b>Четвертая квинтиль</b>	<b>1 045 573</b>	<b>1 055 085</b>							<b>Fourth quintile</b>
Баткенская область	79 982	48 403	2 602	2 606	67,8	70,9	78,4	77,8	Batken
Джалал-Абадская область	136 330	114 131	2 340	2 726	61,3	71,8	52,8	68,9	Jalal-Abad
Иссык-Кульская область	72 407	59 166	2 484	2 545	65,6	67,2	63,2	61,4	Ysyk-Kul
Нарынская область	27 065	39 114	2 330	2 470	65,3	69,7	56,4	70,9	Naryn
Ошская область	251 182	281 761	2 365	2 287	60,5	57,5	59,9	58,2	Osh
Таласская область	20 136	23 403	2 953	3 057	77,6	79,9	78,4	81,8	Talas
Чуйская область	179 349	231 470	2 684	2 404	71,8	62,3	81,2	70,6	Chui
г.Бишкек	279 121	257 636	2 300	2 199	62,4	59,5	60,7	60,0	Bishkek
Суточное потребление			2 436	2 392	64,4	62,7	64,8	64,6	Daily intake
Суточные потребности			2 431	2 101	78,5	73,0	73,1	71,0	Daily needs
Баланс: (+) или (-)			5	291	-14	-10	-8	-6	Balance: (+) or (-)



Таблица 5: (продолжение)

Table 5: (continued)

	Население, человек		Ккал в день на душу населения		Белки в день на душу населения, грамм		Жиры в день на душу населения, грамм		
	Number, people		C/Calories C/d/p		Proteins g/d/p		Fats g/d/p		
	9 месяцев / 9 months		9 месяцев / 9 months		9 месяцев / 9 months		9 месяцев / 9 months		
	2008	2009	2008	2009	2008	2009	2008	2009	
<b>Пятая квинтиль</b>	<b>1 044 584</b>	<b>1 055 367</b>							<b>Fifth quintile</b>
Баткенская область	59 637	57 321	3 087	2 542	77,0	64,6	92,0	74,6	Batken
Джалал-Абадская область	45 632	84 476	2 969	3 404	78,0	87,8	69,2	87,2	Jalal-Abad
Иссык-Кульская область	49 437	44 650	3 151	3 557	81,9	99,5	85,5	98,4	Ysyk-Kul
Нарынская область	35 156	28 738	2 914	3 117	82,8	85,2	75,5	73,7	Naryn
Ошская область	221 267	276 810	2 625	2 844	67,1	72,6	67,4	79,9	Osh
Таласская область	16 052	10 821	3 522	4 194	90,8	112,5	92,5	122,6	Talas
Чуйская область	273 195	181 480	3 219	3 242	85,7	90,0	96,0	107,7	Chui
г.Бишкек	344 208	371 071	3 063	2 979	85,2	82,1	89,2	89,6	Bishkek
Суточное потребление			3 015	3 039	80,6	81,6	85,1	89,4	Daily intake
Суточные потребности			2 431	2 101	78,5	73,0	73,1	71,0	Daily needs
Баланс: (+) или (-)			584	938	2	9	12	18	Balance: (+) or (-)

**Таблица 6: Продовольственный баланс домохозяйств в стоимостном выражении по результатам обследований уровня жизни**

*(все население по доходным квинтильным группам и регионам, сомов)*

**Table 6: Household Food Balance expressed in economic terms, based on surveys of poverty levels**

*(total population by income quintile and by region, som)*

	Население, человек		Среднедушевые доходы, сом/чел/месяц		Среднедушевые расходы на питание, сом/чел/месяц		Баланс, %		
	Number, people		Average per capita available income, s/ps/month		Average per capita food expenditure, s/ps/month		Balance, %		
	9 месяцев / 9 months		9 месяцев / 9 months		9 месяцев / 9 months		9 месяцев / 9 months		
	2008	2009	2008	2009	2008	2009	2008	2009	
<b>Все население</b>	<b>5 224 260</b>	<b>5 276 092</b>							<b>Total population</b>
Баткенская область	425 946	431 067	1 993	2 087	672	780	33,7	37,4	Batken
Джалал-Абадская область	980 458	993 761	1 912	2 010	816	886	42,7	44,1	Jalal-Abad
Иссык-Кульская область	432 556	434 882	1 525	1 711	939	939	61,6	54,9	Ysyk-Kul
Нарынская область	269 828	271 480	1 276	1 663	718	677	56,3	40,7	Naryn
Ошская область	1 323 714	1 339 205	1 758	2 320	1 052	1 178	59,8	50,8	Osh
Таласская область	217 581	219 410	1 145	1 509	820	778	71,6	51,6	Talas
Чуйская область	759 948	762 492	2 190	2 533	1 177	1 161	53,7	45,8	Chui
г.Бишкек	814 229	823 795	2 291	2 857	1 653	1 581	72,2	55,3	Bishkek
Средневзвешенный баланс			1 882	2 240	1 052	1 089	55,9	48,6	Average weighted balance

Таблица 6: (продолжение)

Table 6: (continued)

	Население, человек		Среднедушевые доходы, сом/чел/месяц		Среднедушевые расходы на питание, сом/чел/месяц		Баланс, %		
	Number, people		Average per capita available income , s/ps/month		Average per capita food expenditure, s/ps/month		Balance, %		
	9 месяцев / 9 months		9 месяцев / 9 months		9 месяцев / 9 months		9 месяцев / 9 months		
	2008	2009	2008	2009	2008	2009	2008	2009	
<b>Первая квинтиль</b>	<b>1 045 260</b>	<b>1 055 688</b>							<b>First quintile</b>
Баткенская область	65 624	74 831	730	879	512	654	70,2	74,5	Batken
Джалал-Абадская область	86 847	210 774	803	898	553	600	68,8	66,8	Jalal-Abad
Иссык-Кульская область	150 771	162 145	568	740	734	695	129,3	93,8	Ysyk-Kul
Нарынская область	141 244	105 815	621	738	546	457	87,9	61,9	Naryn
Ошская область	310 874	277 915	761	909	790	752	103,8	82,7	Osh
Таласская область	113 279	93 992	580	702	650	565	112,1	80,5	Talas
Чуйская область	92 201	81 674	692	820	780	720	112,6	87,8	Chui
г.Бишкек	84 420	48 540	744	864	980	1 035	131,7	119,9	Bishkek
Средневзвешенный баланс			689	834	711	670	103,2	80,3	Average weighted balance

Таблица 6: (продолжение)

Table 6: (continued)

	Население, человек		Среднедушевые доходы, сом/чел/месяц		Среднедушевые расходы на питание, сом/чел/месяц		Баланс, %		
	Number, people		Average per capita available income , s/ps/month		Average per capita food expenditure, s/ps/month		Balance, %		
	9 месяцев / 9 months		9 месяцев / 9 months		9 месяцев / 9 months		9 месяцев / 9 months		
	2008	2009	2008	2009	2008	2009	2008	2009	
<b>Вторая квинтиль</b>	<b>1 044 281</b>	<b>1 054 915</b>							<b>Second quintile</b>
Баткенская область	59 226	105 851	1 142	1 339	523	649	45,8	48,5	Batken
Джалал-Абадская область	249 231	304 308	1 204	1 334	680	734	56,5	55,0	Jalal-Abad
Иссык-Кульская область	80 873	89 726	1 146	1 301	926	788	80,8	60,5	Ysyk-Kul
Нарынская область	50 237	56 697	1 124	1 339	747	596	66,4	44,5	Naryn
Ошская область	258 821	210 398	1 188	1 376	951	1 071	80,1	77,8	Osh
Таласская область	44 350	45 389	1 137	1 355	917	877	80,6	64,7	Talas
Чуйская область	175 917	119 830	1 168	1 351	1 038	894	88,9	66,1	Chui
г.Бишкек	125 626	122 718	1 147	1 364	1 377	1 152	120,1	84,4	Bishkek
Средневзвешенный баланс			1 172	1 347	915	863	78,0	64,0	Average weighted balance

Таблица 6: (продолжение)

Table 6: (continued)

	Население, человек		Среднедушевые доходы, сом/чел/месяц		Среднедушевые расходы на питание, сом/чел/месяц		Баланс, %		
	Number, people		Average per capita available income , s/ps/month		Average per capita food expenditure, s/ps/month		Balance, %		
	9 месяцев / 9 months		9 месяцев / 9 months		9 месяцев / 9 months		9 месяцев / 9 months		
	2008	2009	2008	2009	2008	2009	2008	2009	
<b>Третья квинтиль</b>	<b>1 044 651</b>	<b>1 059 737</b>							<b>Third quintile</b>
Баткенская область	104 818	91 745	1 536	1 885	534	653	34,7	34,6	Batken
Джалал-Абадская область	233 728	173 974	1 532	1 831	758	856	49,5	46,8	Jalal-Abad
Иссык-Кульская область	93 450	66 139	1 483	1 796	903	978	60,9	54,5	Ysyk-Kul
Нарынская область	18 786	44 523	1 532	1 824	772	794	50,4	43,5	Naryn
Ошская область	292 026	311 612	1 529	1 848	1 050	1 072	68,7	58,0	Osh
Таласская область	26 275	47 117	1 519	1 870	840	827	55,3	44,2	Talas
Чуйская область	123 930	168 104	1 576	1 815	1 147	1 069	72,7	58,9	Chui
г.Бишкек	151 637	156 524	1 573	1 875	1 476	1 421	93,8	75,8	Bishkek
Средневзвешенный баланс			1 538	1 844	983	1 023	63,9	55,5	Average weighted balance

Таблица 6: (продолжение)

Table 6: (continued)

	Население, человек		Среднедушевые доходы, сом/чел/месяц		Среднедушевые расходы на питание, сом/чел/месяц		Баланс, %		
	Number, people		Average per capita available income , s/ps/month		Average per capita food expenditure, s/ps/month		Balance, %		
	9 месяцев / 9 months		9 месяцев / 9 months		9 месяцев / 9 months		9 месяцев / 9 months		
	2008	2009	2008	2009	2008	2009	2008	2009	
<b>Четвертая квинтиль</b>	<b>1 045 755</b>	<b>1 049 483</b>							<b>Fourth quintile</b>
Баткенская область	114 071	98 682	2 139	2 508	782	970	36,5	38,7	Batken
Джалал-Абадская область	228 464	158 315	2 105	2 542	923	1 122	43,9	44,1	Jalal-Abad
Иссык-Кульская область	51 933	69 391	2 152	2 467	1 022	1 150	47,5	46,6	Ysyk-Kul
Нарынская область	22 553	33 986	2 073	2 439	705	812	34,0	33,3	Naryn
Ошская область	244 371	236 638	2 103	2 467	1 298	1 308	61,7	53,0	Osh
Таласская область	17 802	20 379	2 115	2 487	1 190	1 082	56,3	43,5	Talas
Чуйская область	155 695	172 233	2 088	2 451	1 258	1 210	60,3	49,4	Chui
г.Бишкек	210 866	259 859	2 087	2 554	1 488	1 522	71,3	59,6	Bishkek
Средневзвешенный баланс			2 104	2 501	1 164	1 254	55,3	50,2	Average weighted balance

Таблица 6: (продолжение)

Table 6: (continued)

	Население, человек		Среднедушевые доходы, сом/чел/месяц		Среднедушевые расходы на питание, сом/чел/месяц		Баланс, %		
	Number, people		Average per capita available income , s/ps/month		Average per capita food expenditure, s/ps/month		Balance, %		
	9 месяцев / 9 months		9 месяцев / 9 months		9 месяцев / 9 months		9 месяцев / 9 months		
	2008	2009	2008	2009	2008	2009	2008	2009	
<b>Пятая квинтиль</b>	<b>1 044 313</b>	<b>1 056 269</b>							<b>Fifth quintil</b>
Баткенская область	82 207	59 958	3 993	4 532	931	1 047	23,3	23,1	Batken
Джалал-Абадская область	182 188	146 390	3 654	4 651	1 068	1 396	29,2	30,0	Jalal-Abad
Иссык-Кульская область	55 529	47 481	4 157	4 572	1 498	1 698	36,0	37,1	Ysyk-Kul
Нарынская область	37 008	30 458	3 371	4 380	1 317	1 275	39,1	29,1	Naryn
Ошская область	217 622	302 642	3 782	4 644	1 272	1 652	33,6	35,6	Osh
Таласская область	15 875	12 533	3 488	5 169	1 307	1 335	37,5	25,8	Talas
Чуйская область	212 205	220 652	4 121	4 420	1 421	1 501	34,5	34,0	Chui
г.Бишкек	241 679	236 154	4 054	5 027	2 287	2 087	56,4	41,5	Bishkek
Средневзвешенный баланс			3 909	4 673	1 489	1 635	38,1	35,0	Average weighted balance

**Таблица 7: Продовольственный баланс домохозяйств в стоимостном выражении по результатам обследований уровня жизни населения**  
(все население по расходным квинтильным группам и регионам, сомов)

**Table 7: Household Food Balance expressed in economic terms, based on surveys of poverty levels**  
(total population by expenditure quintile and by region, som)

	Население, человек		Общие среднедушевые расходы, сом/чел/месяц		Среднедушевые расходы на питание, сом/чел/месяц		Баланс, %	
	Number, people		Total per capita expenditures s/ps/month		Average per capita food expenditure, s/ps/month		Balance, %	
	9 месяцев / 9 months		9 месяцев / 9 months		9 месяцев / 9 months		9 месяцев / 9 months	
	2008	2009	2008	2009	2008	2009	2008	2009
<b>Все население</b>	<b>5 224 260</b>	<b>5 276 092</b>						
Баткенская область	425 946	431 067	1 711	1 740	672	780	39,3	44,8
Джалал-Абадская область	980 458	993 761	1 496	1 538	816	886	54,5	57,6
Иссык-Кульская область	432 556	434 882	1 722	1 614	939	939	54,6	58,2
Нарынская область	269 828	271 480	1 645	1 610	718	677	43,6	42,1
Ошская область	1 323 714	1 339 205	2 015	2 226	1 052	1 178	52,2	52,9
Таласская область	217 581	219 410	1 491	1 480	820	778	55,0	52,5
Чуйская область	759 948	762 492	2 627	2 420	1 177	1 161	44,8	48,0
г.Бишкек	814 229	823 795	3 126	3 277	1 653	1 581	52,9	48,2
Средневзвешенный баланс			2 090	2 136	1 052	1 089	50,4	51,0



Таблица 7: (продолжение)  
Table 7: (continued)

	Население, человек		Общие среднедушевые расходы, сом/чел/месяц		Среднедушевые расходы на питание, сом/чел/месяц		Баланс, %	
	Number, people		Total per capita expenditures s/ps/month		Average per capita food expenditure, s/ps/month		Balance, %	
	9 месяцев / 9 months		9 месяцев / 9 months		9 месяцев / 9 months		9 месяцев / 9 months	
	2008	2009	2008	2009	2008	2009	2008	2009
<b>Первая квинтиль</b>	<b>1 045 686</b>	<b>1 057 066</b>						
Баткенская область	145 491	122 198	837	910	386	464	46,1	50,9
Джалал-Абадская область	296 486	360 530	848	826	513	496	60,5	60,0
Иссык-Кульская область	130 653	149 428	846	819	507	529	60,0	64,6
Нарынская область	105 851	104 751	727	716	372	309	51,2	43,1
Ошская область	178 578	138 970	868	938	513	612	59,1	65,2
Таласская область	74 696	85 958	774	811	426	466	55,0	57,5
Чуйская область	91 294	78 295	865	878	478	504	55,2	57,4
г.Бишкек	22 639	16 936	950	949	540	532	56,9	56,1
Средневзвешенный баланс			836	843	472	492	56,5	58,4

Таблица 7: (продолжение)

Table 7: (continued)

	Население, человек		Общие среднедушевые расходы, сом/чел/месяц		Среднедушевые расходы на питание, сом/чел/месяц		Баланс, %	
	Number, people		Total per capita expenditures s/ps/month		Average per capita food expenditure, s/ps/month		Balance, %	
	9 месяцев / 9 months		9 месяцев / 9 months		9 месяцев / 9 months		9 месяцев / 9 months	
	2008	2009	2008	2009	2008	2009	2008	2009
<b>Вторая квинтиль</b>	<b>1 044 020</b>	<b>1 052 877</b>						
Баткенская область	85 860	109 322	1 244	1 337	531	699	42,6	52,3
Джалал-Абадская область	313 826	232 014	1 286	1 318	776	780	60,3	59,2
Иссык-Кульская область	110 403	114 471	1 229	1 284	691	797	56,2	62,1
Нарынская область	61 326	58 292	1 263	1 288	593	572	47,0	44,4
Ошская область	271 235	312 349	1 325	1 302	823	832	62,1	63,9
Таласская область	63 067	68 844	1 280	1 327	786	768	61,4	57,9
Чуйская область	78 855	108 678	1 329	1 288	825	751	62,1	58,3
г.Бишкек	59 448	48 905	1 301	1 366	796	785	61,2	57,5
Средневзвешенный баланс			1 289	1 309	754	774	58,5	59,1

Таблица 7: (продолжение)  
Table 7: (continued)

	Население, человек		Общие среднедушевые расходы, сом/чел/месяц		Среднедушевые расходы на питание, сом/чел/месяц		Баланс, %	
	Number, people		Total per capita expenditures s/ps/month		Average per capita food expenditure, s/ps/month		Balance, %	
	9 месяцев / 9 months		9 месяцев / 9 months		9 месяцев / 9 months		9 месяцев / 9 months	
	2008	2009	2008	2009	2008	2009	2008	2009
<b>Третья квинтиль</b>	<b>1 044 397</b>	<b>1 055 697</b>						
Баткенская область	54 975	93 823	1 705	1 734	630	810	37,0	46,7
Джалал-Абадская область	188 184	202 610	1 691	1 716	954	968	56,4	56,4
Иссык-Кульская область	69 657	67 165	1 726	1 726	972	1 023	56,3	59,3
Нарынская область	40 430	40 585	1 706	1 770	888	792	52,1	44,7
Ошская область	401 452	329 315	1 744	1 796	923	1 048	52,9	58,3
Таласская область	43 630	30 383	1 700	1 777	981	1 045	57,7	58,8
Чуйская область	137 255	162 569	1 677	1 742	859	902	51,2	51,8
г.Бишкек	108 813	129 247	1 753	1 829	1 080	1 026	61,6	56,1
Средневзвешенный баланс			1 720	1 765	925	975	53,8	55,2

Таблица 7: (продолжение)  
Table 7: (continued)

	Население, человек		Общие среднедушевые расходы, сом/чел/месяц		Среднедушевые расходы на питание, сом/чел/месяц		Баланс, %	
	Number, people		Total per capita expenditures s/ps/month		Average per capita food expenditure, s/ps/month		Balance, %	
	9 месяцев / 9 months		9 месяцев / 9 months		9 месяцев / 9 months		9 месяцев / 9 months	
	2008	2009	2008	2009	2008	2009	2008	2009
<b>Четвертая квинтиль</b>	<b>1 045 573</b>	<b>1 055 085</b>						
Баткенская область	79 982	48 403	2 266	2 309	965	1 014	42,6	43,9
Джалал-Абадская область	136 330	114 131	2 339	2 357	1 138	1 344	48,6	57,0
Иссык-Кульская область	72 407	59 166	2 319	2 333	1 339	1 232	57,7	52,8
Нарынская область	27 065	39 114	2 249	2 347	885	983	39,3	41,9
Ошская область	251 182	281 761	2 362	2 300	1 390	1 253	58,9	54,5
Таласская область	20 136	23 403	2 394	2 346	1 244	1 286	51,9	54,8
Чуйская область	179 349	231 470	2 370	2 411	1 239	1 232	52,3	51,1
г.Бишкек	279 121	257 636	2 413	2 403	1 374	1 262	56,9	52,5
Средневзвешенный баланс			2 361	2 361	1 275	1 239	54,0	52,5

Таблица 7: (продолжение)

Table 7: (continued)

	Население, человек		Общие среднедушевые расходы, сом/чел/месяц		Среднедушевые расходы на питание, сом/чел/месяц		Баланс, %	
	Number, people		Total per capita expenditures s/ps/month		Average per capita food expenditure, s/ps/month		Balance, %	
	9 месяцев / 9 months		9 месяцев / 9 months		9 месяцев / 9 months		9 месяцев / 9 months	
	2008	2009	2008	2009	2008	2009	2008	2009
<b>Пятая квинтиль</b>	<b>1 044 584</b>	<b>1 055 367</b>						
Баткенская область	59 637	57 321	3 775	3 807	1 217	1 360	32,2	35,7
Джалал-Абадская область	45 632	84 476	3 843	3 651	1 537	2 029	40,0	55,6
Иссык-Кульская область	49 437	44 650	4 254	3 999	2 004	2 162	47,1	54,1
Нарынская область	35 156	28 738	4 543	4 293	1 653	1 657	36,4	38,6
Ошская область	221 267	276 810	3 887	4 350	1 618	1 931	41,6	44,4
Таласская область	16 052	10 821	3 952	5 068	1 814	1 464	45,9	28,9
Чуйская область	273 195	181 480	4 235	4 381	1 631	1 831	38,5	41,8
г.Бишкек	344 208	371 071	4 596	4 746	2 282	2 148	49,6	45,3
Средневзвешенный баланс			4 244	4 400	1 836	1 965	43,3	44,7

**ЗНИ**

---

---

---

---

**Total population**

Batken

Jalal-Abad

Ysyk-Kul

Naryn

Osh

Talas

Chui

Bishkek

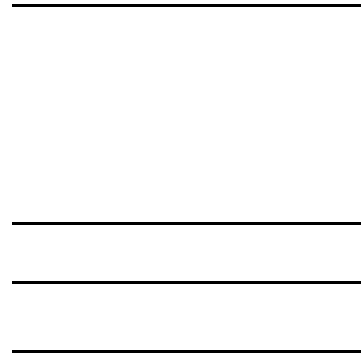
Average weighted balance



**First quintile**

- Batken
- Jalal-Abad
- Ysyk-Kul
- Naryn
- Osh
- Talas
- Chui
- Bishkek

Average weighted balance



**Second quintile**

Batken

Jalal-Abad

Ysyk-Kul

Naryn

Osh

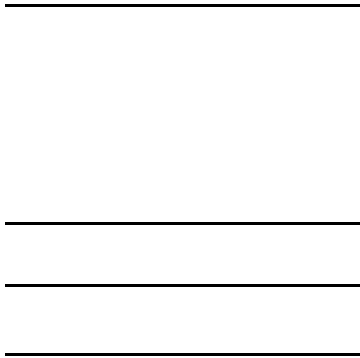
Talas

Chui

Bishkek

Average weighted balance

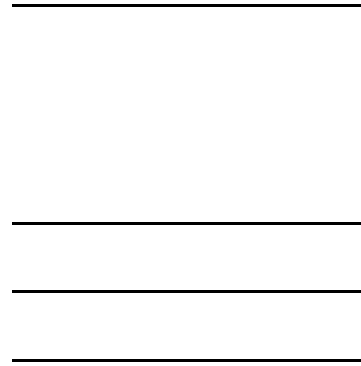




**Third quintile**

- Batken
- Jalal-Abad
- Ysyk-Kul
- Naryn
- Osh
- Talas
- Chui
- Bishkek

Average weighted balance



**Fourth quintile**

Batken

Jalal-Abad

Ysyk-Kul

Naryn

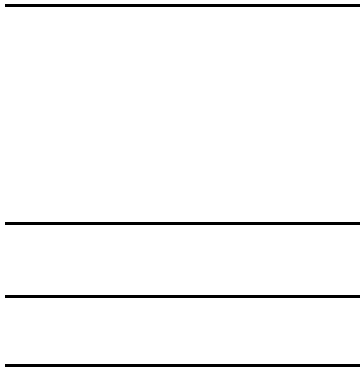
Osh

Talas

Chui

Bishkek

Average weighted balance



**Fifth quintile**

- Batken
- Jalal-Abad
- Ysyk-Kul
- Naryn
- Osh
- Talas
- Chui
- Bishkek

Average weighted balance



**Таблица 8. Индикаторы продовольственной безопасности  
Кыргызской Республики**

**Таблица 8.1. Уровень суточной энергетической ценности рациона человека**  
(ккал)

Период	Фактическая ценность рациона <sup>1</sup>	Минимальная норма	Фактическое значение индикатора (гр. 2/гр.3)
1	2	3	4
янв.-март 2007	2196	2431	0,90
янв.-июнь 2007	2184	2431	0,90
янв.-сент. 2007	2253	2431	0,93
2007	2218	2431	0,91
янв.-март 2008	2287	2431	0,94
янв.-июнь 2008	2277	2431	0,94
янв.-сент. 2008	2299	2431	0,95
2008	2295	2431	0,94
янв.-март 2009	2395	2431	0,99
янв.-июнь 2009	2348	2431	0,97
янв.-сент. 2009	2356	2101	1,12

<sup>1</sup> По результатам интегрированного выборочного обследования бюджета домашних хозяйств и рабочей силы

**Таблица 8.2. Достаточность потребления отдельного продукта**

(в среднем на душу населения, сомов в месяц)

Наименование продуктов	Фактическое потребление												
	январь- март 2007	январь- июнь 2007	январь- сентябрь 2007	январь- 2007	январь- март 2008	январь- июнь 2008	январь- сентябрь 2008	2008 <sup>2</sup>	январь- март 2009 <sup>1</sup>	январь- июнь 2009 <sup>1</sup>	январь- сентябрь 2009 <sup>1</sup>	2009 <sup>1</sup>	январь- март 2010 <sup>1</sup>
	Хлеб и хлебобулочные изделия (в пересчете на зерно)	15,2	15,4	16,2	15,3	15,3	15,4	16,2	15,9	16,1	15,4	16,0	15,9
Мясо и мясные продукты (в пересчете на мясо)	3,0	3,0	3,2	2,9	3,0	3,0	3,3	3,1	3,2	3,0	3,3	3,2	3,4
Молоко и молочные продукты (в пересчете на молоко)	10,8	15,5	17,4	17,4	10,9	15,7	17,4	18,1	12,2	15,8	17,4	18,1	12,2
Яйца (млн. шт.)	5,0	5,1	5,1	5,9	5,2	5,2	5,2	6,3	5,9	5,3	5,1	6,3	6,2
Овощи и бахчевые	12,0	6,2	10,9	12,2	12,2	6,2	11,0	12,6	12,7	6,3	11,5	12,6	12,6
Фрукты и ягоды	2,1	1,4	2,6	3,0	2,1	1,2	2,0	2,5	0,9	0,4	2,1	2,4	1,4
Картофель	8,2	8,0	8,4	8,0	8,2	8,0	8,4	8,3	8,3	8,1	8,2	8,3	8,2
Сахар	1,3	1,5	1,6	1,8	1,4	1,6	1,6	1,8	1,7	1,6	1,5	1,8	1,7
Масло растительное	0,5	0,4	0,5	0,5	0,5	0,5	0,6	0,6	0,9	0,6	0,6	0,7	1,0

<sup>1</sup> Данные предварительные

<sup>2</sup> Данные уточнены

**Таблица 8.3. Экономическая доступность продуктов питания***(в среднем на душу населения, сомов в месяце)*

<b>Период</b>	<b>Размер среднемесячных затрат домохозяйств на питание</b>	<b>Размер среднемесячных совокупных затрат домохозяйств</b>	<b>Фактическое значение индикатора (гр. 2/гр.3)</b>
<b>1</b>	<b>2</b>	<b>3</b>	<b>4</b>
янв.-март 2007	567	1178	48
янв.-июнь 2007	597	1280	47
янв.-сент. 2007	675	1466	46
2007	720	1579	46
янв.-март 2008	887	1600	55
янв.-июнь 2008	984	1890	52
янв.-сент. 2008	1052	2090	50
2008	1093	2257	48
янв.-март 2009	1089	2143	51
янв.-июнь 2009	1076	2177	49
янв.-сент 2009	1089	2136	51

**Таблица 8.4. Дифференциация расходов на питание по социальным группам**  
*(в среднем на душу населения, сомов в месяц)*

<b>Период</b>	<b>Первая квнтильная группа (с наименьшими доходами)</b>	<b>Пятая квнтильная группа (с наибольшими доходами)</b>
янв.-март 2007	215	1129
янв.-июнь 2007	243	1143
янв.-сент. 2007	284	1275
2007	305	1317
янв.-март 2008	309	1665
янв.-июнь 2008	399	1792
янв.-сент. 2008	472	1836
2008	718	1565
янв.-март 2009	708	1629
янв.-июнь 2009	663	1623
янв.-сент 2009	670	1635

**Таблица 8.5. Емкость внутреннего рынка отдельных продуктов <sup>1</sup>**

(тыс.тонн)

	янв.- март 2007	янв.- июнь 2007	январь- сент. 2007	2007	янв.- март 2008	янв.- июнь 2008	январь- сент. 2008	2008	янв.- март 2009 <sup>1</sup>	янв.- июнь 2009 <sup>1</sup>	январь- сент. 2009 <sup>1</sup>	2009 <sup>1</sup>	янв.- март 2010 <sup>1</sup>
Хлеб и хлебобродуки (в пересчете на зерно)	237,3	483,1	761,2	963,2	241,6	487,1	770,1	968,3	245,9	491,0	765,4	977,1	245,9
Мясо и мясопродукты (в пересчете на мясо)	46,3	92,6	150,1	182,3	48,1	93,6	155,0	191,8	49,3	95,1	156,1	197,4	52,8
Молоко и молочные продукты	168,8	487,1	818,9	1094,1	171,9	494,9	825,9	1103,2	186,7	505,7	832,7	1115,4	190,0
Яйца (млн. шт.)	78,5	158,7	242,3	371,7	81,7	163,9	248,3	382,4	90,2	168,9	244,3	388,0	96,5
Овощи и бахчевые	188,4	194,8	512,1	766,8	193,1	196,1	524,0	768,7	194,3	201,4	552,2	777,9	195,9
Фрукты и ягоды	32,3	43,4	124,3	188,5	32,9	37,5	96,7	152,0	14,1	14,1	99,6	150,6	22,0
Картофель	128,2	250,1	394,3	502,5	129,5	252,0	396,8	506,7	127,2	258,5	391,8	510,1	127,2
Сахар	20,0	48,4	75,4	111,1	22,8	50,8	76,4	112,3	25,3	51,3	72,7	112,2	26,3
Масло растительное	7,5	13,1	24,9	31,4	7,7	16,1	28,5	35,0	14,3	20,7	28,8	40,4	15,0

<sup>1</sup> Предварительные данные



**Таблица 8.6 Баланс необходимого и фактического уровней производства продовольствия в КР**

(тыс.тонн)

	Производство основных видов продовольствия												
	янв.- март 2007	янв.- июнь 2007	янв.- сент. 2007	2007	янв.- март 2008	янв.- июнь 2008	янв.- сент. 2008	2008	янв.- март 2009 <sup>1</sup>	янв.- июнь 2009 <sup>1</sup>	янв.- сент. 2009 <sup>1</sup>	2009 <sup>1</sup>	янв.- март 2010 <sup>1</sup>
	Пшеница в весе после доработки	-	24,5	678,6	708,9	-	37,9	720,0	746,2	-	29,0	943,3	1056,8
Мясо в убойном весе	42,2	84,9	132,3	183,1	42,8	85,6	133,3	184,2	43,3	86,8	135,1	187,0	44,1
Молоко сырое	204,5	570,8	973,6	1240,0	210,0	586,2	998,7	1273,5	216,7	607,1	1032,6	1314,7	224,2
Яйца (млн. шт.)	70,1	190,5	293,7	373,7	72,7	193,1	292,4	369,3	67,9	186,1	291,1	369,3	71,5
Овощи и бахчевые	-	32,7	711,6	908,9	-	39,4	742,5	947,0	-	41,9	791,4	969,7	-
Фрукты и ягоды	-	1,8	122,5	180,5	-	6,8	140,8	185,4	-	4,8	155,8	200,5	-
Картофель	-	21,9	974,3	1373,8	-	22,1	976,7	1334,9	-	25,4	899,3	1393,1	-
Сахар	-	9,5	16,0	36,8	6,6	10,7	10,8	10,9	0,0	0,1 <sup>2</sup>	0,2	5,9	0,0
Масло растительное	4,5	7,4	11,2	17,6	4,2	7,6	11,0	18,3	4,9	7,8	12,1	20,9	5,6

<sup>1</sup> Предварительные данные

**Таблица 9. Индикаторы в области защиты детей**

**Table 9. Child protection indicators**

**Таблица 9.1. Число детей в учреждениях интернатного типа (возраст 0-17 лет)**

*(тысяч человек)*

**Table 9.1. Number of children in boarding schools (aged 0-17)**

*(thousand persons)*

	2004	2005	2006	2007	2008	2009	
<b>Кыргызская Республика</b>	<b>4,9</b>	<b>5,1</b>	<b>5,0</b>	<b>5,1</b>	<b>5,3</b>	<b>5,6</b>	<b>Republic</b>
Баткенская область	0,3	0,3	0,3	0,3	0,3	0,3	Batken
Джалал-Абадская область	0,2	0,2	0,2	0,2	0,2	0,2	Jalalabat
Иссык-Кульская область	0,3	0,2	0,2	0,2	0,2	0,3	Ysykkul
Нарынская область	-	-	-	-	-	0,1	Naryn
Ошская область	0,4	0,4	0,4	0,4	0,4	0,4	Osh
Таласская область	0,1	0,1	0,1	0,1	0,1	0,1	Talas
Чуйская область	1,9	2,0	2,0	2,1	2,2	2,2	Chui
г.Бишкек	1,4	1,6	1,5	1,5	1,6	1,7	Bishkek
г.Ош	0,3	0,3	0,3	0,3	0,3	0,3	Osh city

**Таблица 9.2. Коэффициент детей в учреждениях интернатного типа (на 100 000 чел. в возрасте 0-17 лет)**

**Table 9.2. Coefficient of children in boarding schools (per 100 000 persons aged 0-17)**

	2004	2005	2006	2007	2008	2009	
<b>Кыргызская Республика</b>	<b>251,6</b>	<b>263,2</b>	<b>258,4</b>	<b>262,9</b>	<b>273,4</b>	<b>282,0</b>	<b>Republic</b>
Баткенская область	169,0	170,7	171,3	171,6	172,2	175,4	Batken
Джалал-Абадская область	48,4	48,6	48,7	48,8	48,8	48,9	Jalalabat
Иссык-Кульская область	179,1	120,9	122,0	123,1	123,3	183,7	Ysykkul
Нарынская область	-	-	-	-	-	93,5	Naryn
Ошская область	87,1	87,8	88,0	88,3	88,5	87,4	Osh
Таласская область	109,5	110,0	109,6	109,7	109,6	106,0	Talas
Чуйская область	778,6	838,1	844,0	891,3	932,5	849,7	Chui
г.Бишкек	702,8	794,2	730,6	714,6	742,3	716,1	Bishkek
г.Ош	338,1	344,4	349,5	353,3	357,0	342,9	Osh city

**Таблица 9.3. Число детей в домах ребенка (возраст 0-3 лет)**  
(человек)

**Table 9.3. Number of children in orphan asylum (aged 0-3)**  
(persons)

	2004	2005	2006	2007	2008	2009	
<b>Кыргызская Республика</b>	<b>259</b>	<b>258</b>	<b>258</b>	<b>238</b>	<b>264</b>	<b>269</b>	<b>Republic</b>
Баткенская область	-	-	-	-	-	-	Batken
Джалал-Абадская область	-	-	-	-	-	-	Jalalabat
Иссык-Кульская область	-	-	-	-	-	-	Ysykkul
Нарынская область	-	-	-	-	-	-	Naryn
Ошская область	-	-	-	-	-	-	Osh
Таласская область	-	-	-	-	-	-	Talas
Чуйская область	99	98	103	85	98	103	Chui
г.Бишкек	123	120	116	119	131	117	Bishkek
г.Ош	37	40	39	34	35	49	Osh city

**Таблица 9.4. Коэффициент детей в домах ребенка (на 100 000 чел.в возрасте 0-3 лет)**

**Table 9.4. Coefficient of children in orphan asylum (per 100 000 persons aged 0-3)**

	2004	2005	2006	2007	2008	2009	
<b>Кыргызская Республика</b>	<b>64,4</b>	<b>62,5</b>	<b>59,9</b>	<b>53,3</b>	<b>56,8</b>	<b>55,4</b>	<b>Republic</b>
Баткенская область	-	-	-	-	-	-	Batken
Джалал-Абадская область	-	-	-	-	-	-	Jalalabat
Иссык-Кульская область	-	-	-	-	-	-	Ysykkul
Нарынская область	-	-	-	-	-	-	Naryn
Ошская область	-	-	-	-	-	-	Osh
Таласская область	-	-	-	-	-	-	Talas
Чуйская область	214,7	204,2	194,8	149,6	160,8	158,5	Chui
г.Бишкек	263,3	235,6	208,5	197,1	203,4	186,3	Bishkek
г.Ош	230,6	245,6	234,6	197,3	192,9	224,4	Osh city

**Таблица 9.5. Число детей на попечении приемных родителей или опекунов (в возрасте 0-17 лет)**  
(тысяч человек)

**Table 9.5. Number of children under the ward of adopting parents or guardian (aged 0-17)**  
(thousand persons)

	2004	2005	2006	2007	2008	2009	
<b>Кыргызская Республика</b>	<b>6,0</b>	<b>7,1</b>	<b>7,3</b>	<b>5,7</b>	<b>5,2</b>	<b>5,2</b>	<b>Republic</b>
Баткенская область	0,3	0,4	0,4	0,3	0,3	0,3	Batken
Джалал-Абадская область	0,9	1,0	1,0	0,9	1,0	1,1	Jalalabat
Иссык-Кульская область	0,8	1,0	1,0	0,7	0,9	0,7	Ysykkul
Нарынская область	0,8	1,0	1,0	0,9	0,7	0,6	Naryn
Ошская область	0,2	0,2	0,2	0,2	0,2	0,3	Osh
Таласская область	0,3	0,4	0,4	0,1	0,1	0,1	Talas
Чуйская область	0,9	1,0	1,2	1,4	0,9	1,1	Chui
г.Бишкек	1,2	1,4	1,4	1,1	1,0	0,9	Bishkek
г.Ош	0,6	0,7	0,7	0,1	0,1	0,1	Osh city

**Таблица 9.6. Коэффициент детей на попечении приемных родителей или опекунов (на 100 000 чел.в возрасте 0-17 лет)**

**Table 9.6. Coefficient of children under the ward of adopting parents or guardian (per 100 000 persons aged 0-17)**

	2004	2005	2006	2007	2008	2009	
<b>Кыргызская Республика</b>	<b>307,6</b>	<b>366,2</b>	<b>378,9</b>	<b>293,5</b>	<b>268,2</b>	<b>261,8</b>	<b>Republic</b>
Баткенская область	169,0	227,6	228,5	171,6	172,2	175,4	Batken
Джалал-Абадская область	217,7	243,0	243,3	219,6	243,9	269,1	Jalalabat
Иссык-Кульская область	477,5	604,6	609,9	430,8	555,0	428,7	Ysykkul
Нарынская область	685,2	864,0	870,2	787,8	614,9	561,2	Naryn
Ошская область	43,6	43,9	44,0	44,2	44,3	65,6	Osh
Таласская область	328,4	440,0	438,5	109,7	109,6	106,0	Talas
Чуйская область	368,8	419,1	506,4	594,2	381,5	424,8	Chui
г.Бишкек	602,4	694,9	681,8	524,1	464,0	379,1	Bishkek
г.Ош	676,1	803,6	815,5	117,8	119,0	114,3	Osh city

**Таблица 9.7. Усыновление/удочерение**

(человек)

**Table 9.7. Adoption**

(persons)

	2004	2005	2006	2007	2008	2009	
<b>Кыргызская Республика</b>	<b>854</b>	<b>924</b>	<b>842</b>	<b>916</b>	<b>971</b>	<b>1064</b>	<b>Republic</b>
Баткенская область	41	28	55	42	21	30	Batken
Джалал-Абадская область	100	122	112	84	154	172	Jalalabat
Иссык-Кульская область	76	55	43	110	58	200	Ysykkul
Нарынская область	31	117	103	15	23	62	Naryn
Ошская область	62	95	89	98	57	82	Osh
Таласская область	30	70	48	90	49	96	Talas
Чуйская область	208	199	187	271	430	222	Chui
г.Бишкек	182	167	139	163	101	140	Bishkek
г.Ош	124	71	66	43	78	60	Osh city

**Таблица 9.8. Коэффициент усыновленных/удочеренных (на 100 000 чел. в возрасте 0-17 лет)**

**Tables 9.8. Coefficient of adopted children (per 100 000 persons aged 0-17)**

	2004	2005	2006	2007	2008	2009	
<b>Кыргызская Республика</b>	<b>43,6</b>	<b>47,6</b>	<b>43,4</b>	<b>47,3</b>	<b>50,1</b>	<b>53,6</b>	<b>Republic</b>
Баткенская область	23,1	15,9	31,4	24,0	12,1	17,5	Batken
Джалал-Абадская область	24,2	29,6	27,3	20,5	37,6	42,1	Jalalabat
Иссык-Кульская область	45,4	33,3	26,2	67,7	35,8	122,5	Ysykkul
Нарынская область	26,6	101,1	89,6	13,1	20,2	58,0	Naryn
Ошская область	13,5	20,8	19,6	21,6	12,6	17,9	Osh
Таласская область	32,8	77,0	52,6	98,7	53,7	101,7	Talas
Чуйская область	85,2	83,4	78,9	115,0	182,3	85,7	Chui
г.Бишкек	91,4	82,9	67,7	77,7	46,9	59,0	Bishkek
г.Ош	139,7	81,5	76,9	50,6	92,8	68,6	Osh city

Заказ № 239 Тираж 120  
Информационно-издательский отдел  
ГВЦ Нацстаткома  
Кыргызской Республики

« \_\_\_\_\_ » \_\_\_\_\_ 2010г.