



**Национальный статистический комитет  
Кыргызской Республики**

**ИНФОРМАЦИОННЫЙ БЮЛЛЕТЕНЬ  
КЫРГЫЗСКОЙ РЕСПУБЛИКИ  
ПО ПРОДОВОЛЬСТВЕННОЙ БЕЗОПАСНОСТИ  
И БЕДНОСТИ**

**4 / 2015**

**Бишкек 2016**

**Национальный статистический комитет  
Кыргызской Республики**

---

**ИНФОРМАЦИОННЫЙ БЮЛЛЕТЕНЬ  
КЫРГЫЗСКОЙ РЕСПУБЛИКИ  
ПО ПРОДОВОЛЬСТВЕННОЙ БЕЗОПАСНОСТИ  
И БЕДНОСТИ**

**4 / 2015**

**Бишкек 2016**

Редакционно-издательский Совет:

Председатель - А. Осмоналиев

Члены: - Д. Байжуманов

- Б. Касымбеков

- Л. Текеева

- Т. Токтобеков

- А. Оросбаев

- Ч. Турдубаева

- В. Бирюкова

Информационный бюллетень по продовольственной безопасности и бедности - Б.:  
Нацстатком Кырг.Респ., 2016 – 67 с.

**Информационный бюллетень Кыргызской Республики по продовольственной безопасности и бедности** содержит анализ ситуации с продовольственной обеспеченностью в стране за 2015г. В нем объединены и систематизированы материалы о наличии продовольствия, его производстве, показатели доступа к продовольствию, данные о его потреблении на душу населения.

В приложениях содержатся обзор гидрометеорологических условий на территории Кыргызской Республики за IV квартал 2015 г., информация о средних розничных ценах на продукты питания за IV квартал 2015 г., оценочные данные по продовольственному балансу за 2015 г по базовым продуктам питания, баланс питания в виде энергетической ценности по результатам интегрированного обследования 5016 домашних хозяйств за 9 месяцев 2014-2015гг., а также индикаторы продовольственной безопасности.

При использовании статистических данных в средствах массовой информации и научных трудах, распространении в информационных сетях, на бумажных, магнитных и иных носителях пользователи обязаны ссылаться на их источник (ст. 17 Закона Кыргызской Республики «О государственной статистике»).

#### **Условные знаки:**

- явление отсутствует;
- ... данные не имеются;
- 0,0 незначительная величина.

Незначительные расхождения итога от суммы слагаемых объясняются округлением данных.

интернет: [www.stat.kg](http://www.stat.kg)  
e-mail: [nsc\\_mail@stat.kg](mailto:nsc_mail@stat.kg)  
© Нацстатком КР, 2016

## Оглавление

В выпуске	4
Введение	5
Раздел I. Социально-экономические показатели	6
1.1. Валовой внутренний продукт	6
1.2. Индекс цен и тарифов	7
1.3. Рынок труда	9
Раздел II. Наличие продовольствия	10
2. Сельское хозяйство	10
2.1. Растениеводство	11
2.2. Животноводство	13
2.3. Индекс цен производителей сельскохозяйственной продукции	14
2.4. Торговля основными продуктами питания	15
2.5. Наличие продуктов на душу населения	16
Раздел III. Доступ к продовольствию	17
3.1. Анализ потребительских цен	17
3.2. Денежные доходы населения	20
Раздел IV. Дополнительные материалы	24
4.1 Об итогах учета скота и домашней птицы в Кыргызской Республике на конец 2015г	24
Методологические пояснения	28
Используемые сокращения	29
Приложения:	
1. Обзор гидрометеорологических условий на территории Кыргызской Республики за IV квартал 2015г.	30
2. Средние потребительские цены на продукты питания в разрезе регионов в IV квартале 2014-2015г.	31
3. Продовольственный баланс по базовым продуктам питания	34
4. Баланс питания в виде энергетической ценности по результатам обследований ежедневного потребления и оценки ежедневных потребностей по социально- демографическим группам населения и регионам. (9 месяцев 2014-2015гг.).	36
5. Баланс питания в виде энергетической ценности по результатам обследований ежедневного потребления и оценки ежедневных потребностей по квинтильным группам и регионам. (9 месяцев 2014-2015гг.).	44
6. Продовольственный баланс домохозяйств в стоимостном выражении по результатам обследований уровня жизни по доходным квинтильным группам и регионам. (9 месяцев 2014-2015гг.).	49
7. Продовольственный баланс домохозяйств в стоимостном выражении по результатам обследований уровня жизни по расходным квинтильным группам и регионам. (9 месяцев 2014-2015гг.).	55
8. Производство муки в 2015г.	61
9. Индикаторы продовольственной безопасности Кыргызской Республики	62

## ***В ВЫПУСКЕ***

**Валовой внутренний продукт, рассчитанный производственным методом, в 2015г., по предварительной оценке, составил 423,6 млрд. сомов и по сравнению с 2014г. повысился на 3,5 процента.**

**стр.6**

**Индекс потребительских цен, характеризующий уровень инфляции, в декабре 2015г. по сравнению с предыдущим месяцем составил 101,0 процента. В 2015г. (по сравнению с декабрем предыдущего года) уровень инфляции составил - 103,4 процента.**

**стр. 7**

**Валовой выпуск продукции сельского хозяйства, лесного хозяйства и рыболовства в январе-декабре 2015г. сложился в размере 197065,8 млн. сомов, при этом индекс физического объема составил 106,2 процента.**

**стр. 10**

**В общем объеме сельскохозяйственного производства доля продукции животноводства составила 47,6 процента, растениеводства - 50,3, лесного хозяйства - 0,1 процента и услуги - 2,0 процента. На долю крестьянских (фермерских) хозяйств и личных подсобных хозяйств граждан в общем объеме продукции пришлось 96,2 процента.**

**стр. 10**

**В январе-декабре 2015г. по сравнению с соответствующим периодом прошлого года цены производителей на реализованную сельскохозяйственную продукцию снизились на 1,2 процента.**

**стр. 14**

## Введение

Согласно Римской декларации, принятой 17 ноября 1996г. во время всемирной встречи на высшем уровне по проблемам продовольствия, Кыргызстан взял на себя обязательства "...проводить политику, направленную на искоренение бедности и неравенства, обеспечение физического, экономического доступа для всех и на все времена к достаточному диетически адекватному полноценному продовольствию, а также его использованию".

Правительством Кыргызской Республики в сотрудничестве с Европейской Комиссией была разработана и утверждена в 1999г. Национальная политика продовольственной безопасности, которая как и финансирование, предоставляемое в рамках Программы Продовольственной Безопасности Европейской Комиссии, направлены на поддержку реформ в сельском хозяйстве и социальной защите, имеющих прямое отношение к продовольственной безопасности.

**Под продовольственной безопасностью** понимается физическое наличие продуктов питания в достаточном количестве, возможность доступа к указанным продуктам питания со стороны домохозяйств (продукты, производимые в домохозяйствах, а также приобретенные через рынок, подарки и другие источники) и потребление продуктов питания в количестве, необходимом для обеспечения потребностей в питании.

Продовольственная безопасность и безопасность питания считаются достигнутыми в том случае, если имеет место наличие адекватных продовольственных продуктов (с точки зрения количества, качества, безопасности и социально-культурной приемлемости), обеспечен доступ и удовлетворительное потребление и усвоение таких продуктов всеми лицами в любое время для обеспечения активной и здоровой жизни.

**Наличие продовольствия** – физическое наличие безопасного и достаточного в количественном и качественном отношении продовольствия на любой момент времени.

**Доступ** - все домохозяйства и все члены домохозяйств, располагающие достаточными ресурсами для приобретения необходимых продовольственных продуктов (за счет производства, приобретения или помощи).

**Стабильность** - постоянное обеспечение наличия, доступа и потребления пищи. В случае отсутствия стабильности, отдельные лица могут страдать хронической или временной продовольственной необеспеченностью.

Информационный бюллетень по продовольственной безопасности и бедности предназначен для обеспечения системы оповещения оперативной информацией и содержит анализ текущей ситуации с продовольственной безопасностью в стране.

Данный выпуск информационного бюллетеня по продовольственной безопасности подготовлен Национальным статистическим комитетом Кыргызской Республики. В публикации содержатся материалы, предоставленные Государственным агентством по гидрометеорологии Министерства чрезвычайных ситуаций Кыргызской Республики. Публикация подготовлена при финансовом содействии со стороны Европейской Комиссии в Кыргызской Республике и технической поддержке Продовольственной Сельскохозяйственной Организации ООН (ФАО).

## Раздел I. Социально-экономические показатели

Приведенные ниже социально-экономические показатели характеризуют общее состояние экономики в стране для анализа ситуации с продовольственной безопасностью.

### 1.1. Валовой внутренний продукт

Валовой внутренний продукт, рассчитанный производственным методом, по предварительной оценке, в 2015г. составил 423,6 млрд. сомов и по сравнению с 2014г. повысился на 3,5 процента. Без учета предприятий по разработке месторождения «Кумтор» рост реального ВВП составил 4,5 процента. В расчете на душу населения объем ВВП составил 74,4 тыс. сомов и по сравнению с предыдущим годом возрос на 1,4 процента.

Таблица 1: Основные социально-экономические показатели

	2014	2015
Среднегодовая численность наличного населения, млн. человек	5,58	5,70
ВВП номинальный, млн. сомов	400694,0	423635,5
% к ВВП:		
сельское хозяйство	14,7	14,0
промышленность и строительство	23,9	23,6
услуги	47,5	50,3
ВВП на душу населения, тыс. сомов	71,8	74,4
Рост ВВП, %	104,0	103,5
ИПЦ <sup>2</sup>	107,5	106,5
ИПЦ на пищевые продукты и безалкогольные напитки <sup>2</sup>	108,2	103,7
ИПЦ на услуги <sup>2</sup>	104,8	106,7
Среднемесячная заработная плата, сомов	12285	13277 <sup>3</sup>
Импорт, млн. долларов	5734,7	4069,5 <sup>1</sup>
Экспорт, млн. долларов	1883,7	1676,4 <sup>1</sup>
Курс сома к <sup>4</sup> :		
доллару	53,6541	64,4621
евро	71,2724	71,5781
российскому рублю	1,4067	1,0618
казахскому тенге	0,3000	0,2993
Прожиточный минимум, сомов	4981,51	5182,99

<sup>1</sup> Данные предварительные.

<sup>2</sup> В процентах к соответствующему периоду предыдущего года.

<sup>3</sup> Без учета малых предприятий.

<sup>4</sup> По данным Национального банка Кыргызской Республики.

## 1.2. Индекс цен и тарифов

**Индекс цен и тарифов.** *Индекс потребительских цен*, характеризующий уровень инфляции, в декабре 2015г. по сравнению с предыдущим месяцем составил 101,0 процента, по сравнению с декабрем предыдущего года - 103,4 процента.

В декабре 2015г. по сравнению с предыдущим месяцем отмечалось повышение цен на пищевые продукты и безалкогольные напитки на 0,6 процента. Так, цены на молочные изделия, сыр и яйца повысились на 5,2 процента, растительные масла - на 2,8 процента, колбасные и консервированные мясные изделия - на 2,3 процента, животные жиры - на 1,8 процента, сахар-песок - на 1,6 процента, кондитерские изделия - на 1,2 процента, выпечные изделия - на 0,5 процента и макаронные изделия - на 0,2 процента.

Наряду с этим, в декабре 2015г. по сравнению с предыдущим месяцем зафиксировано снижение цен на свежее мясо (на 2,9 процента), рыбу (на 1,3 процента), рис среднезерный (на 1,2 процента), хлеб из пшеничной муки первого сорта (на 1,1 процента) и муку пшеничную первого сорта (на один процент).

**Таблица 2: Индексы цен на основные виды продовольственных товаров**

(в процентах к предыдущему месяцу)

	Мука пшеничная		Хлеб	Лепешка	Говядина	Баранина	Молоко разливное	Яйца	Сахар- песок	Подсолнечное масло
	высшего сорта	первого сорта								
Январь	99,7	99,9	100,2	100,0	100,6	100,6	101,6	101,7	99,4	100,0
Февраль	99,3	99,5	99,5	99,3	99,6	99,9	99,1	98,4	99,1	99,9
Март	99,9	99,7	99,8	99,8	98,6	99,4	96,0	98,2	98,6	98,9
I квартал <sup>1</sup>	98,9	99,2	99,5	99,1	98,8	99,9	96,6	98,2	97,2	98,8
Апрель	99,8	99,7	99,9	99,1	99,1	100,3	92,7	98,2	101,2	98,9
Май	100,4	100,1	100,0	100,1	98,1	101,2	96,2	98,4	100,5	99,3
Июнь	99,7	99,7	100,0	100,1	98,1	100,0	89,2	96,3	98,3	99,2
II квартал <sup>1</sup>	99,8	99,5	99,9	99,2	95,4	101,6	79,6	93,0	99,9	97,4
Июль	100,1	100,0	99,8	100,3	101,3	98,8	96,6	97,3	101,0	100,7
Август	99,6	100,0	99,7	100,4	101,6	98,5	101,6	97,9	101,9	100,1
Сентябрь	99,9	99,7	100,0	98,6	100,1	99,0	103,1	100,7	102,0	103,2
III квартал <sup>1</sup>	99,6	99,7	99,5	99,4	103,0	96,3	101,1	95,9	105,0	104,0
Октябрь	100,0	99,8	100,0	100,3	99,9	97,9	102,5	101,7	102,9	104,7
Ноябрь	99,8	99,9	100,1	100,0	98,0	97,2	101,1	101,9	100,8	102,9
Декабрь	100,1	99,0	98,9	101,4	96,9	97,4	111,8	104,7	101,6	102,0
IV квартал <sup>1</sup>	99,9	98,6	99,0	101,7	94,8	92,6	115,9	108,5	105,4	109,9

<sup>1</sup> Нарастающим итогом за три месяца квартала.

В декабре 2015г. по сравнению с предыдущим месяцем цены на свежие овощи возросли на 14,4 процента, свежие фрукты - на 2,2 процента.

**Таблица 3: Индексы цен на отдельные виды плодоовощной продукции**

(в процентах к предыдущему месяцу)

	Морковь	Лук	Капуста	Свекла	Огурцы	Помидоры	Яблоки	Картофель
Январь	99,2	101,1	120,4	104,3	110,7	118,9	110,4	99,8
Февраль	95,0	99,0	104,3	95,9	91,9	115,3	106,0	100,6
Март	98,4	100,4	104,0	101,1	115,3	116,8	102,3	95,6
I квартал <sup>1</sup>	92,7	100,5	130,7	101,2	117,3	160,1	119,7	96,0
Апрель	109,0	120,8	125,7	100,1	91,9	102,1	107,5	95,6
Май	107,2	82,7	78,7	100,8	58,5	77,6	107,1	91,9
Июнь	100,7	76,6	51,7	101,7	29,8	61,5	110,8	95,1
II квартал <sup>1</sup>	117,7	76,6	81,2	102,6	16,0	48,8	127,5	83,5
Июль	93,6	94,5	84,3	92,7	81,7	38,9	91,6	77,9
Август	100,5	99,2	111,2	88,1	96,2	59,2	90,6	95,6



	Морковь	Лук	Капуста	Свекла	Огурцы	Помидоры	Яблоки	Картофель
Сентябрь	97,5	94,8	113,1	101,8	132,0	100,7	84,5	99,2
III квартал <sup>1</sup>	91,7	88,9	106,0	83,1	103,7	23,2	70,1	73,9
Октябрь	85,0	92,5	106,6	80,9	в 2,6 р.	149,2	74,8	97,0
Ноябрь	88,4	89,6	95,3	94,2	175,4	в 3,4 р.	93,4	96,4
Декабрь	110,3	101,8	114,9	107,7	124,7	139,2	107,7	99,0
IV квартал <sup>1</sup>	82,9	84,4	116,8	82,1	в 5,8 р.	в 7,0 р.	75,3	92,6

<sup>1</sup> Нарастающим итогом за три месяца квартала.

В январе-декабре 2015г. зафиксировано снижение цен на пищевые продукты и безалкогольные напитки на 4,2 процента. Так, в истекшем году цены на свежие овощи снизились на 15,2 процента, яблоки и груши - на 17,7 процента, гречневую крупу - на 16,5 процента, животные жиры - на 15,4 процента, свежее мясо - на 7,9 процента, молоко и молочные изделия - на 6,9 процента, яйца - на 4,9 процента, муку - на 2,5 процента и хлеб - на 1,7 процента.

Вместе с тем, в декабре 2015г. по сравнению в декабре предыдущего года цены на сушеные фрукты и орехи возросли более чем на треть, безалкогольные напитки - на 13,0 процента, растительные масла - на 8,4 процента, сахар-песок - на 7,5 процента, колбасные и консервированные мясные изделия - на 6,5 процента, консервированные овощи - на 6,1 процента, выпечные изделия - на 5,9 процента, кондитерские изделия - на 4,6 процента, рис - на 3,3 процента и макаронные изделия - на 1,2 процента.

Цены на алкогольные напитки и табачные изделия в декабре 2015г. по сравнению с предыдущим месяцем в целом повысились на 1,9 процента. В целом, за прошедший год цены на табачные изделия возросли почти в 1,4 раза, алкогольные напитки - на 4,7 процента.

**Таблица 4: Индексы цен на отдельные группы продовольственных товаров**  
(в процентах)

	Декабрь 2015		Январь-декабрь 2015
	к ноябрю 2015	к декабрю 2014	к январю-декабрю 2014
Хлебобулочные изделия и крупы	99,5	99,0	107,9
Мясо	97,8	92,9	102,3
Рыба	98,7	101,6	102,7
Молочные изделия, сыр и яйца	105,2	94,1	101,2
Масла и жиры	102,3	105,6	102,8
Фрукты и овощи	107,1	77,8	93,0
Сахар, джем, мед, шоколад и конфеты	101,4	106,2	103,7
Безалкогольные напитки	100,4	113,0	117,6
Алкогольные напитки	101,3	104,7	106,4
Табачные изделия	103,4	139,1	127,3

В декабре 2015г. по сравнению с предыдущим месяцем отмечалось повышение средних потребительских цен на лепешки и муку высшего сорта.

**Таблица 5: Средние цены на отдельные товары-представители в 2015 г.**  
(в сомах за килограмм, литр)

	Мука пшеничная		Хлеб из муки I сорта	Лепешка	Баранина	Говядина	Картофель	Бензин А-92	Дизельное топливо
	высшего сорта	первого сорта							
Январь	42,85	34,86	46,22	61,94	328,92	354,39	29,40	44,49	37,61
Февраль	42,53	34,69	45,95	61,45	328,64	353,01	29,54	39,60	34,21
Март	42,47	34,86	45,85	61,31	326,48	348,00	28,21	37,61	36,24
Апрель	42,38	34,78	45,81	60,69	327,60	344,94	27,11	36,42	37,69
Май	42,70	34,82	45,81	60,74	331,59	338,48	24,85	35,74	37,98
Июнь	42,42	34,71	45,81	60,79	331,43	331,90	23,31 <sup>1</sup>	35,88	37,99
Июль	42,45	34,71	45,73	61,01	327,39	336,38	18,44	40,20	39,43
Август	42,30	34,93	45,60	61,31	322,41	341,88	17,70	42,67	40,09
Сентябрь	42,27	34,84	45,59	60,46	319,31	342,29	17,66	42,12	37,90

	Мука пшеничная		Хлеб из муки 1 сорта	Лепешка	Баранина	Говядина	Картофель	Бензин А-92	Дизельное топливо
	высшего сорта	первого сорта							
Октябрь	42,20	34,77	45,59	60,67	312,73	341,95	17,09	41,91	37,15
Ноябрь	42,13	34,74	45,65	60,66	303,91	335,27	16,49	41,59	36,96
Декабрь	42,17	34,38	45,31	61,59	295,76	324,96	16,40	39,98	36,10

<sup>1</sup> Включая картофель нового урожая.

Импорт пищевых продуктов по предварительным данным за январь-декабрь 2015г. составил 10,1 процента в общем объеме импорта республики.

**Таблица 6: Импорт и экспорт пищевых продуктов <sup>1</sup>**

	январь-декабрь 2014		январь-декабрь 2015 <sup>1</sup>	
	млн. долларов	в процентах к общему объему	млн. долларов	в процентах к общему объему
Импорт	621,8	10,8	412,1	10,1
Экспорт	168,9	9,0	106,1	6,3

<sup>1</sup> Данные предварительные.

### 1.3. Рынок труда

По данным Министерства труда и социального развития Кыргызской Республики, численность незанятого населения, состоящего на учете в органах государственной службы занятости в поисках работы, на 1 января 2016г. составила 87,7 тыс. человек, что по сравнению с аналогичной датой 2015г. на 5,7 процента меньше, а численность зарегистрированных безработных, соответственно, 56,0 тыс. человек, или на 3,8 процента меньше.

**Таблица 7: Численность зарегистрированных безработных в органах государственной службы занятости на 1 января 2016г.**

	Всего, человек	В процентах к соответствующей дате	
		предыдущего года	предыдущего месяца
<b>Кыргызская Республика</b>	<b>56010</b>	<b>96,2</b>	<b>99,4</b>
Баткенская область	5910	97,8	100,1
Джалал-Абадская область	12318	96,2	99,6
Иссык-Кульская область	4510	105,3	99,9
Нарынская область	5426	88,3	99,3
Ошская область	11165	93,9	99,4
Таласская область	2043	100,5	93,8
Чуйская область	5297	95,8	97,1
г. Бишкек	6894	94,2	100,7
г. Ош	2447	111,3	103,8

Из общего числа зарегистрированных безработных 53,1 процента составили женщины. Уровень зарегистрированной безработицы составил 2,2 процента от экономически активного населения.

## Раздел II. Наличие продовольствия

*Наличие продовольствия – физическое наличие безопасного и достаточного в количественном и качественном отношении продовольствия на любой момент времени.*

### 2. Сельское хозяйство

**Сельское хозяйство, лесное хозяйство и рыболовство.** Валовой выпуск продукции сельского хозяйства, лесного хозяйства и рыболовства в январе-декабре 2015г. сложился в размере 197065,8 млн. сомов, при этом индекс физического объема составил 106,2 процента.

**Таблица 8: Производство продукции сельского хозяйства**

	В процентах к			
	соответствующему периоду предыдущего года		предыдущему месяцу	
	2014	2015	2014	2015
Январь	100,6	100,1	-	-
Февраль	100,3	100,7	101,8	102,1
Январь-февраль	100,5	100,4	-	-
Март	102,1	100,9	106,3	107,1
Январь- март	101,0	100,6	-	-
Апрель	102,3	101,0	106,9	107,5
Январь-апрель	101,4	100,7	-	-
Май	99,5	101,4	119,2	120,8
Январь-май	100,9	100,9	-	-
Июнь	99,4	102,1	115,2	120,1
Январь-июнь	100,6	101,2	-	-
Июль	96,0	106,2	227,3	239,5
Январь-июль	99,0	102,9	-	-
Август	97,3	106,5	99,7	110,0
Январь-август	98,6	103,8	-	-
Сентябрь	99,2	108,1	165,3	155,2
Январь-сентябрь	98,8	105,1	-	-
Октябрь	100,7	114,3	50,9	54,6
Январь-октябрь	99,0	106,3	-	-
Ноябрь	102,3	105,4	45,8	41,6
Январь-ноябрь	99,2	106,2	-	-
Декабрь	106,1	106,4	73,7	90,3
Январь-декабрь	99,5	106,2	-	-

В общем объеме сельскохозяйственного производства доля продукции животноводства составила 47,6 процента, растениеводства - 50,3, лесного хозяйства - 0,1 процента и услуги - 2,0 процента. На долю крестьянских (фермерских) хозяйств и личных подсобных хозяйств граждан в общем объеме продукции пришлось 96,2 процента.

Рост объемов валового выпуска сельскохозяйственной продукции в январе-декабре 2015г. обусловлен, в основном, увеличением производства зерна, овощей и картофеля, а также продукции животноводства и отмечен во всех регионах, за исключением Баткенской области и г. Бишкек.

**Таблица 9: Валовой выпуск продукции сельского хозяйства, лесного хозяйства и рыболовства по территории в январе-декабре 2015г.**

	Млн. сомов (в текущих ценах)	В процентах к	
		предыдущему периоду	итогу
Кыргызская Республика	197065,8	106,2	100
Баткенская область	15126,6	95,3	8,5

	Млн. сомов (в текущих ценах)	В процентах к	
		предыдущему периоду	итогу
Джалал-Абадская область	34965,7	104,8	<b>100</b>
Иссык-Кульская область	21799,5	106,6	7,7
Нарынская область	14363,9	104,4	20,0
Ошская область	35700,9	102,3	11,1
Таласская область	18129,8	104,9	7,3
Чуйская область	51231,5	114,5	18,1
г. Бишкек	404,1	96,7	9,2
г. Ош	843,8	104,9	26,0

## 2.1. Растениеводство

В 2015г. вся посевная площадь, занятая сельскохозяйственными культурами, составила 1185,9 тыс. гектаров, что на 4,7 тыс. гектаров (на 0,4 процента) больше, чем в предыдущем году. В структуре посевных площадей зерновыми культурами (без зернобобовых, риса и гречихи) было занято 576,0 тыс. гектаров (48,6 процента от всей посевной площади), зернобобовыми культурами, соответственно, 57,3 тыс. (4,8 процента), масличными культурами - 42,9 тыс. (3,6 процента), хлопчатником - 14,3 тыс. (1,2 процента), табаком - 0,6 тыс. (0,1 процента), сахарной свеклой (фабричной) - 5,0 тыс. (0,4 процента), картофелем - 84,5 тыс. (7,1 процента), овощными культурами - 51,5 тыс. (4,3 процента), прочими культурами (рис, бахчевые и др.) - 20,6 тыс. (1,8 процента) и кормовыми культурами - 333,2 тыс. гектаров (28,1 процента).

При этом, если посевные площади пшеницы по сравнению с 2014г. сократились на 42,2 тыс. гектаров, или на 12,4 процента, то посевы ячменя, напротив, увеличились на 18,3 тыс. гектаров, или на 11,8 процента, кукурузы на зерно - на 10,3 тыс. гектаров, или на 11,1 процента.

Наряду с сокращением посевных площадей зерновых культур (без зернобобовых, риса и гречихи), зернобобовых, сахарной свеклы, масличных культур, хлопчатника, табака, отмечался рост посевных площадей картофеля, овощных культур, риса и кормовых культур. Наиболее (на 6,5 тыс. гектаров или на 14,5 процента) увеличилась площадь, занятая под овощными культурами.

В истекшем году площадь неиспользованной пашни по сравнению с предыдущим годом уменьшилась на 2,7 тыс. гектаров и составила 90 тыс. гектаров. Основными причинами неиспользования пашни являлись жесткая богара (44,4 тыс. гектаров), отдаленность и каменистость (16,5 тыс.), отсутствие полива и неисправность оросительной сети (13,8 тыс.), засоление и заболоченность (5,0 тыс.), расширение населенных пунктов (3,2 тыс.), а также нехватка денежных средств (1,5 тыс. гектаров).

В 2015г. погибло и списано четыре гектара масличных культур и шесть гектаров многолетних трав посева прошлого года. Основными причинами гибели данных культур явились засоление, заболоченность и редкая всхожесть.

**Таблица 10: Производство основных сельскохозяйственных культур в 2015г.**

	Валовой сбор, тыс. тонн	В процентах к 2014
Зерно (без зернобобовых, риса и гречихи, в весе после доработки)	1723,1	129,8
в том числе		
пшеница (в весе после доработки)	704,6	123,0
Хлопок-сырец (в зачетном весе)	44,1	64,0
Табак (в зачетном весе)	1,3	30,7
Сахарная свекла (фабричная)	183,2	105,5
Масличные культуры	49,0	107,2
Картофель	1416,4	107,2
Овощи	1052,1	114,4

	<b>Валовой сбор, тыс. тонн</b>	<b>В процентах к 2014</b>
Бахчевые культуры	248,6	124,1
Фруктово-ягодные культуры	209,2	88,3

В 2015г. в целом по республике валовой сбор зерна (без зернобобовых, риса и гречихи, в весе после доработки) увеличился по сравнению с предыдущим годом на 395,6 тыс. тонн, или на 29,8 процента, в том числе пшеницы - на 23,0 процента.

В общем объеме производства зерна (без зернобобовых, риса и гречихи) значительная доля (41 процент) пришлась на пшеницу.

Рост производства зерна обусловлен значительным повышением урожайности пшеницы и ячменя. Так, если в 2014г. средняя урожайность пшеницы в целом по республике составляла 16,9 центнера с гектара (в весе после доработки), то в 2015г. - 23,7 центнера с гектара, ячменя, соответственно, 12,7 центнера с гектара, против 21,3 центнера с гектара.

Увеличение производства зерна пшеницы отмечено в хозяйствах Баткенской, Иссык-Кульской и Чуйской областей.

**Таблица 11: Производство зерна (без зернобобовых, риса и гречихи) по территории в 2015г.**  
(в весе после доработки)

	<b>Валовой сбор, тыс. тонн</b>	<b>В процентах к 2014</b>
<b>Кыргызская Республика</b>	<b>1723,1</b>	<b>129,8</b>
Баткенская область	97,9	108,4
Джалал-Абадская область	273,9	112,9
Иссык-Кульская область	218,1	147,6
Нарынская область	47,8	120,7
Ошская область	315,8	108,1
Таласская область	47,6	95,2
Чуйская область	715,2	155,7
г. Ош	6,8	118,5

Осенью истекшего года вспахано 113,7 тыс. гектаров зяби, что в 1,2 раза больше, чем на соответствующую дату прошлого года, озимых культур, напротив, посеяно на 7,7 тыс. гектаров, или на 4,2 процента меньше.

**Таблица 12: Сев озимых культур по территории на 19 декабря 2015г.**

	<b>Посеяно всего под урожай 2016г., тыс. га</b>	<b>В процентах к 2014</b>
<b>Кыргызская Республика</b>	<b>173,3</b>	<b>95,8</b>
Баткенская область	6,1	77,0
Джалал-Абадская область	15,9	97,4
Иссык-Кульская область	8,6	119,1
Ошская область	32,3	100,4
Таласская область	5,7	110,5
Чуйская область	104,5	93,3
г. Ош	0,2	143,6

## 2.2. Животноводство

В январе-декабре 2015г., по сравнению с соответствующим периодом предыдущего года, возросли объемы производства основных видов животноводческой продукции.

Производство скота и птицы на убой (в живом весе) по сравнению с январем-декабром предыдущего года увеличилось на 3,0 процента, молока - на 2,4 процента, шерсти - на 2,3 процента, что обусловлено ростом поголовья скота и домашней птицы.

**Таблица 13: Производство основных видов продукции животноводства в хозяйствах всех категорий в январе-декабре 2015г.**

	Произведено - всего, тонн				В процентах к соответствующему периоду предыдущего года			
	2014		2015		2014		2015	
	декабрь	январь-декабрь	декабрь	январь-декабрь	декабрь	январь-декабрь	декабрь	январь-декабрь
Скот и птица на убой (в живом весе)	31750,4	369029,0	42986,0	380264,7	105,0	103,8	135,4	103,0
Молоко сырое	93866,1	1445548,2	96013,0	1481107,6	106,0	102,6	102,3	102,4
Яйца, тыс. шт.	25792,4	445772,0	27080,1	432940,6	93,5	105,5	105,0	97,1
Шерсть (в физическом весе)	-	11808,2	2,2	12085,0	-	101,9	-	102,3

**Таблица 14: Производство основных видов продукции животноводства по территории в 2015г.**

	Скот и птица на убой (в живом весе)	Молоко сырое	Яйца, тыс. шт.	Шерсть (в физическом весе)
<i>Тонн</i>				
<b>Кыргызская Республика</b>	<b>380264,7</b>	<b>1481107,6</b>	<b>432940,6</b>	<b>12085,0</b>
Баткенская область	28639,8	96316,8	21422,0	673,5
Джалал-Абадская область	59202,0	306616,0	57428,0	2106,8
Иссык-Кульская область	48575,3	208643,6	25669,0	2024,5
Нарынская область	51143,0	120425,2	7223,2	1941,2
Ошская область	78750,1	292730,9	49749,3	2247,7
Таласская область	24028,0	79220,0	21165,0	1430,0
Чуйская область	88132,5	372486,1	247613,1	1626,8
г. Бишкек	330,0	774,0	1207,0	5,5
г. Ош	1464,0	6895,0	1464,0	29,0
<i>В процентах к соответствующему периоду прошлого года</i>				
<b>Кыргызская Республика</b>	<b>103,0</b>	<b>102,5</b>	<b>97,1</b>	<b>102,3</b>
Баткенская область	100,9	100,9	101,4	101,1
Джалал-Абадская область	104,7	102,8	109,5	102,7
Иссык-Кульская область	104,1	104,0	45,9	103,8
Нарынская область	102,8	102,3	105,3	102,1
Ошская область	101,9	102,1	102,9	100,8
Таласская область	101,2	98,9	101,5	101,0
Чуйская область	103,8	102,9	103,9	104,1
г. Бишкек	93,5	83,0	187,1	100,0
г. Ош	101,7	101,9	110,1	107,4

Рост производства скота и птицы на убой (в живом весе) отмечен во всех регионах, за исключением г. Бишкек, молока - за исключением Таласской области и г. Бишкек. Рост производства шерсти отмечен во всех регионах республики.

Средний надой молока на одну корову составил 2028 кг. Выше средне республиканского уровня надой молока в хозяйствах Чуйской (2898 кг), Таласской (2272 кг) и Иссык-Кульской (2047 кг) областей.

Снижение производства яиц в целом по республике обусловлено его значительным сокращением в Иссык-Кульской области.

### 2.3. Индекс цен производителей сельскохозяйственной продукции

**Индекс цен производителей.** В январе-декабре 2015г. по сравнению с соответствующим периодом прошлого года цены производителей на реализованную сельскохозяйственную продукцию снизились на 1,2 процента.

**Таблица 15: Индексы цен производителей сельскохозяйственной продукции**  
(в процентах)

	Всего		в том числе на продукцию			
	к предыдущему периоду	к декабрю прошлого года	растениеводства		животноводства	
			к предыдущему периоду	к декабрю прошлого года	к предыдущему периоду	к декабрю прошлого года
Январь	102,6	102,6	103,9	103,9	101,5	101,5
Февраль	100,0	102,6	102,8	106,9	97,4	98,8
Март	97,2	99,8	98,5	105,3	95,9	94,7
Апрель	104,6	104,4	111,4	117,3	97,7	92,6
Май	95,0	99,2	93,9	110,1	96,4	89,3
Июнь	97,0	96,2	96,8	106,6	97,2	86,8
Июль	92,1	88,6	85,3	91,0	99,7	86,5
Август	93,4	82,7	87,1	79,3	99,3	85,9
Сентябрь	98,0	81,1	93,0	73,7	102,2	87,8
Октябрь	99,0	80,2	97,5	71,9	100,1	87,8
Ноябрь	100,4	80,5	99,7	71,7	100,9	88,6
Декабрь	104,4	84,1	102,7	73,6	105,8	93,7

По сравнению с январем-сентябром 2014г. цены на овощи возросли в 1,2 раза, пшеницу - на 7,4 процента, мясо (в живом весе) - на 1,8 процента, яйца - на 2,6 процента, в то время как цены на картофель, напротив, снизились на 26,1 процента, молоко - на 9,9 процента.

**Таблица 16: Индексы цен производителей отдельных видов сельскохозяйственной продукции в январе-декабре 2015 г.**  
(в процентах)

	Зерно-всего	Пшеница	Овощи	Картофель	Мясо (в живом весе)	Молоко сырое	Яйца
Январь	104,6	107,1	102,9	108,4	101,8	100,6	103,9
Февраль	105,6	107,7	100,9	104,1	96,8	98,8	95,0
Март	101,7	103,0	102,5	85,6	97,7	91,9	98,4
Апрель	103,4	101,7	131,8	102,1	99,9	93,1	97,5
Май	96,1	96,5	89,9	90,1	101,7	82,6	111,1
Июнь	100,7	95,6	92,4	80,7	99,6	91,1	89,4
Июль	83,9	74,4	73,9	109,6	99,2	101,7	92,1
Август	95,5	101,6	68,6	89,3	100,1	97,1	101,8
Сентябрь	90,3	98,9	106,7	76,9	101,3	105,0	102,3
Октябрь	95,7	102,4	101,2	85,7	99,6	101,6	100,3
Ноябрь	102,1	99,5	102,0	96,5	96,3	113,4	107,7
Декабрь	99,6	102,7	101,5	103,9	103,4	110,7	116,5

	Зерно- всего	Пшеница	Овощи	Картофель	Мясо (в живом весе)	Молоко сырое	Яйца
<i>К соответствующему периоду прошлого года</i>							
Январь	117,7	125,4	163,4	133,9	111,4	117,7	100,6
Февраль	126,7	135,6	161,0	137,9	105,5	110,8	101,0
Январь-февраль	122,2	130,5	162,3	135,9	108,4	114,2	100,8
Март	126,3	134,2	163,0	107,4	102,2	106,4	102,0
Январь-март	123,6	131,8	162,5	125,8	106,3	111,6	101,2
Апрель	121,6	127,0	190,3	85,3	101,5	105,0	98,7
Январь-апрель	123,0	130,5	170,2	113,1	105,1	110,1	100,6
Май	126,2	132,1	157,2	60,5	101,5	80,3	117,2
Январь-май	123,7	130,8	167,2	98,1	104,4	104,0	103,7
Июнь	114,3	115,5	151,8	44,5	101,2	79,2	109,2
Январь-июнь	122,0	128,1	164,4	85,3	103,8	100,1	104,6
Июль	97,8	88,6	109,6	62,9	101,6	82,2	97,3
Январь-июль	118,4	122,2	155,8	81,8	103,5	97,7	103,6
Август	93,6	91,0	87,4	88,2	101,4	73,6	98,2
Январь-август	115,2	118,2	147,7	82,4	103,2	94,6	102,9
Сентябрь	86,9	87,2	93,0	73,1	100,6	78,8	97,8
Январь-сентябрь	112,0	114,6	141,9	81,7	102,9	92,9	102,4
Октябрь	82,6	86,9	76,6	51,7	100,3	78,0	95,0
Январь-октябрь	109,0	111,7	134,4	79,1	102,7	91,4	101,6
Ноябрь	83,2	87,2	71,0	46,0	97,9	84,2	101,3
Январь-ноябрь	106,6	109,3	127,2	76,3	102,2	90,7	101,6
Декабрь	79,3	87,2	66,1	46,3	97,4	84,8	113,5
Январь-декабрь	104,2	107,4	120,5	73,9	101,8	90,1	102,6

## 2.4. Торговля основными продуктами питания

Доля импорта пищевых продуктов в общей стоимости импорта за 2015г. составила 10,1 процентов, экспорта – 6,3 процента.

**Таблица 17: Импорт и экспорт основных продуктов питания**  
(тыс. тонн)

	Январь-сентябрь	
	2014	2015
<b>Импорт</b>		
Хлебопродукты, в пересчете на зерно	592,3	454,6
Сахар и кондитерские изделия	89,0	75,1
Масло растительное	54,4	59,9
Доля пищевых продуктов в общей стоимости импорта, %	10,8	10,1
<b>Экспорт</b>		
Молоко и молочные продукты, в пересчете на молоко	126,7	126,4
Сахар и кондитерские изделия	0,8	1,4
Доля пищевых продуктов в общей стоимости экспорта, %	9,0	6,3

\*Данные предварительные



## 2.5. Наличие продуктов в расчете на душу населения

Анализ продовольственного баланса показывает, что наличие продовольствия в среднем за месяц на душу населения остается стабильным (см. таблицу 19 и приложение 3).

**Таблица 18: Уровень потребления основных продуктов питания**  
(на душу населения, кг в месяц)

	2014	2015 <sup>1</sup>
Хлебопродукты (в пересчете на зерно)	15,3	14,9
из них пшеница и продукты ее переработки (в пересчете на зерно)	13,7	12,4
Картофель	7,8	7,8
Овощи и бахчевые	11,8	11,4
Фрукты и ягоды	2,3	1,5
Сахар и кондитерские изделия	1,6	1,4
Мясо и мясопродукты	2,7	2,3
Молоко и молочные продукты	17,0	16,9
Яйца, шт.	6,4	6,2
Жиры растительные	1,0	0,9

\*Данные предварительные

Более подробная информация приводится в приложении (таблица 3 «Продовольственный баланс»<sup>2</sup>).

<sup>2</sup> Продовольственные балансы составлены в соответствии с «Методикой расчета баланса основных продуктов питания», утвержденной постановлением Нацстаткома Кыргызской Республики от 15 сентября 2010г. №19.

## Раздел III. Доступ к продовольствию

*Доступ:* продукты питания должны быть доступны как в отношении их физического наличия, так и в отношении покупательной способности.

### 3.1. Анализ потребительских цен

Прирост потребительских цен в январе-декабре 2015г. составил 3,4 процента, тогда как в 2014г. - 10,5 процента. При этом, максимальное (на 2,2 процента) повышение цен на потребительские товары и услуги зафиксировано в IV квартале 2015г., тогда как во II квартале, напротив, их снижение - на 1,3 процента.

В январе-декабре 2015г. максимальный прирост потребительских цен (5,7 процента) зафиксирован в Чуйской области, что обусловлено, в основном, значительным их повышением на непродовольственные товары (на 17,5 процента) и услуги (на 10,2 процента по сравнению с декабрем 2014г.). При этом, в истекшем году во всех регионах республики наблюдалось снижение цен на пищевые продукты и безалкогольные напитки.

Цены на пищевые продукты и безалкогольные напитки в январе-декабре 2015г. (по сравнению с декабрем предыдущего года) в целом по республике снизились на 4,2 процента (в 2014г. их прирост составлял 13,9 процента). При этом, повышение цен на пищевые продукты и безалкогольные напитки в истекшем году отмечалось в январе (на 0,8 процента по сравнению с предыдущим месяцем), апреле (незначительное повышение), сентябре (на 0,3 процента) и IV квартале (на 1,1 процента).

Цены на товары, относящиеся к группе «Хлебобулочные изделия и крупы», в целом по республике в 2015г. снизились на один процент, притом, что в III квартале 2015г. прирост цен на них составлял 0,2 процента. В территориальном разрезе в истекшем году цены на хлебобулочные изделия и крупы зафиксированы выше уровня декабря 2014г. в Иссык-Кульской (на 0,1 процента) и Джалал-Абадской (на 0,2 процента) областях.

В 2015г. потребительские цены на муку в целом по республике снизились на 2,5 процента, хлеб - на 1,7 процента. В отличие от 2014г., когда цены на муку стабильно повышались, в истекшем году, за исключением мая и июля, они, напротив, снижались. При этом, в мае 2015г. (по сравнению с предыдущим месяцем) отмечалось повышение цен на муку высшего сорта на 0,4 процента и муку первого сорта - на 0,1 процента, а в июле т.г. лишь на муку высшего сорта - на 0,1 процента. Незначительное повышение цен на муку высшего сорта в целом по республике также отмечалось в октябре и декабре 2015г.

Вместе с тем, в декабре 2015г. цены на муку высшего сорта повысились по сравнению с декабрем 2014г. в Ошской (на 2,5 процента), Иссык-Кульской (на 2,4 процента) и Джалал-Абадской (менее чем на 0,1 процента) областях.

Цены на рис в течение 9 месяцев 2015г. стабильно повышались, при этом наиболее интенсивный рост их зафиксирован в I квартале - на 2,6 процента и III квартале - на 2,2 процента. При этом, в IV квартале 2015г. цены на рис в целом по республике снизились на 2,2 процента. В целом, в январе-декабре 2015г. прирост потребительских цен на рис составил 3,3 процента.

Цены на свежее мясо в истекшем году снизились на 7,9 процента. При этом, в III квартале т.г. отмечалось их повышение на свежее мясо на 2,0 процента (что обусловлено, в основном, ростом цен на говядину на 3 процента). Цены на баранину по республике в целом в декабре 2015г. по сравнению с декабрем предыдущего года снизились на 9,5 процента, говядину - на 7,9 процента, конину - на 7,5 процента.

Наряду с этим, цены на колбасные и консервированные мясные изделия в 2015г. возросли на 6,5 процента, притом, что во II квартале т.г. наблюдалось снижение цен на них на 3,3 процента.

Цены на молоко и молочную продукцию в 2015г. снизились на 6,9 процента. При этом, в III и IV кварталах наблюдалось повышение цен на данную продукцию - на 0,9 процента и 8,7 процента, соответственно.

Цены на яйца в январе-декабре 2015г. понизились на 4,9 процента (несмотря на рост цен на них в IV квартале на 8,5 процента).

Цены на подсолнечное масло в I полугодии 2015г. стабильно снижались, а в II полугодии, напротив, повышались (максимальный их прирост по сравнению с предыдущим месяцем зафиксирован в октябре - на 4,7 процента). В целом по республике за истекший год прирост цен на подсолнечное масло составил 10,0 процента. В региональном разрезе, значительный рост цен на подсолнечное масло в декабре 2015г. по сравнению с декабрем предыдущего года зафиксирован в Джалал-Абадской области (на 16,4 процента) и г. Бишкек (на 13,1 процента), тогда как в Ошской области - их снижение на 0,9 процента. В тоже время, прирост цен на хлопковое масло в 2015г. в целом по республике составил 6,9 процента (наибольший рост цен по сравнению с предыдущим месяцем наблюдался в декабре - на 3,7 процента).

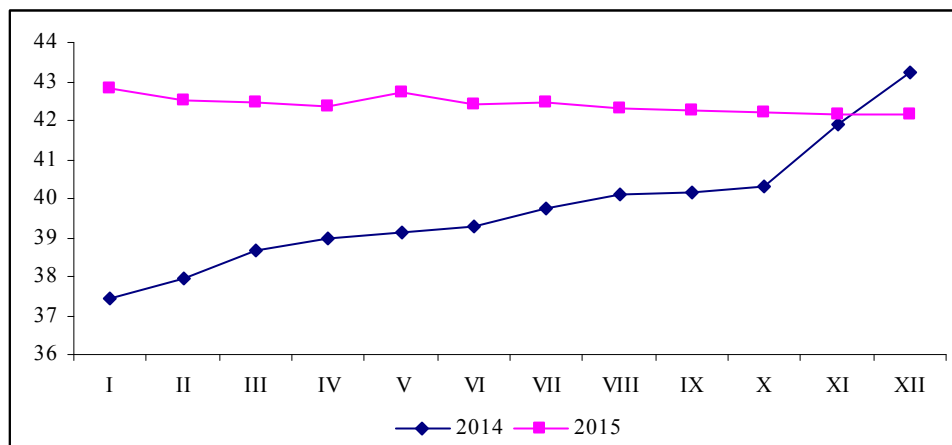
Снижение цен на сахар-песок в истекшем году отмечалось в I квартале (на 2,8 процента) и июне т.г. (на 1,7 процента по сравнению с предыдущим месяцем). В период с июля по декабрь 2015г. цены на него повышались и в целом за год они возросли на 7,5 процента. При этом, в Баткенской области зафиксировано их снижение на 0,3 процента.

Одним из факторов, обусловившим снижение цен продовольственные товары в 2015г., является снижение цены на свежие овощи (на 15,2 процента), а также на картофель (более чем на 45 процентов). При этом, в I (на 10,4 процента) и IV (на 30,8 процента) кварталах отмечалось повышение цен на свежие овощи, тогда как на картофель лишь в феврале (0,6 процента по сравнению с предыдущим месяцем).

Прирост цен на свежие фрукты в I полугодии 2015г. составлял 24,5 процента, однако с июля по ноябрь цены на них понижались и в декабре вновь повысились (на 2,2 процента). При этом, в целом за истекший год (по сравнению с декабрем 2014г.) цены на свежие фрукты снизились на 14,5 процента. Наряду с этим, цены на сушеные фрукты и орехи в течение прошедшего года стабильно повышались, и в целом за год их прирост составил 33,6 процента.

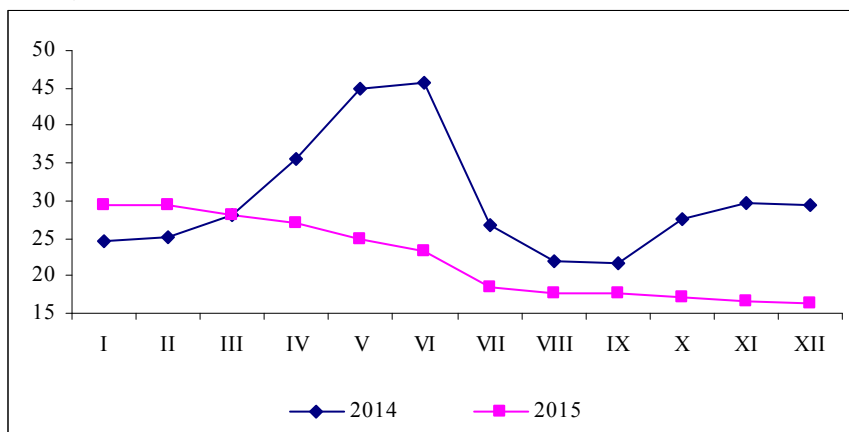
**Мука высшего сорта.** Несмотря на снижение средней цены на муку высшего сорта в течение истекшего года, в целом среднегодовая цена на нее за 2015г. превысила уровень 2014г. почти на 3 сома.

**График 1: Среднемесячные потребительские цены на муку высшего сорта по Кыргызской Республике**  
(сомов/кг)



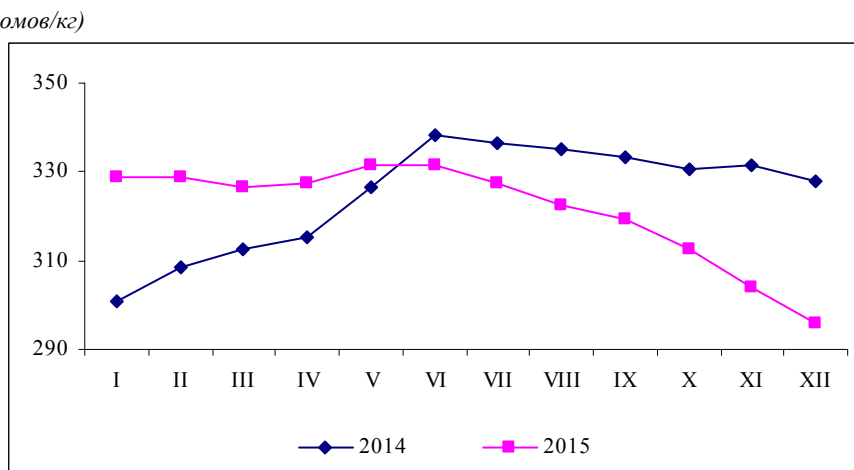
**Картофель.** Если в I квартале 2015г. средняя цена на картофель превышала цену, сложившуюся в I квартале 2014г., более чем на три сома, то начиная с апреля до конца истекшего года средняя цена на картофель стабильно снижалась. Так, в целом среднегодовая цена на картофель за 2015г. снизилась по сравнению с 2014г. почти на 8 сомов.

**График 2: Среднемесячные потребительские цены на картофель по Кыргызской Республике**  
(сомов/кг)



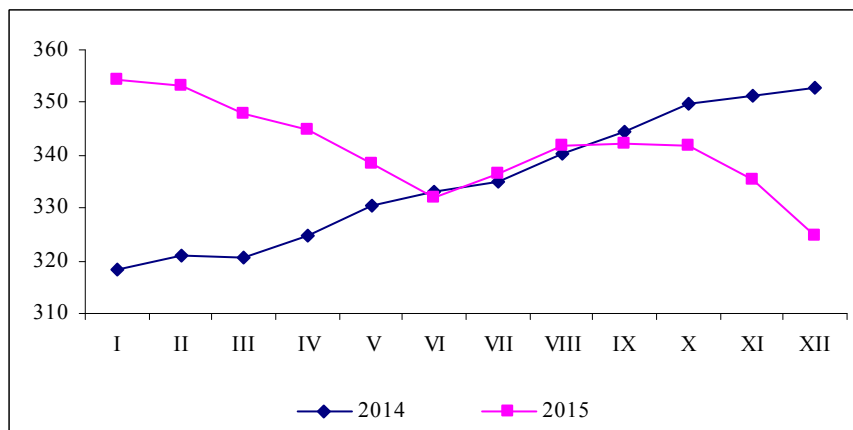
**Баранина.** В период с января по май 2015г. средняя потребительская цена на баранину в целом по республике превышала ее уровень в соответствующем периоде прошлого года. Начиная с июня 2015г. средняя цена на нее снижалась. Так, в IV квартале 2015г. средняя цена за 1 килограмм баранины составляла 304,13 сома, что на 8 процентов ниже средней цены за IV квартал 2014г.

**График 3: Среднемесячные потребительские цены на баранину**  
(сомов/кг)



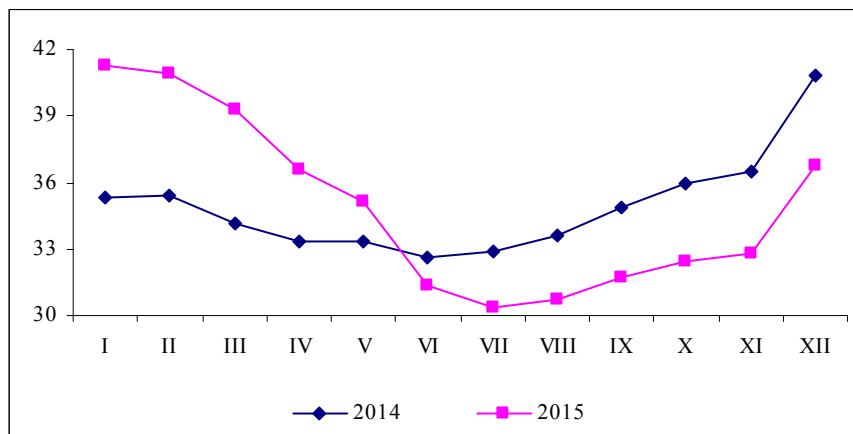
**Говядина.** По сравнению с соответствующим периодом 2014г. снижение средней потребительской цены на говядину в истекшем году наблюдалось в июне и период с сентября по декабрь. Несмотря на то, что в IV квартале 2015г. средняя цена за 1 килограмм говядины по сравнению с IV кварталом 2014г. снизилась на 17,1 сома, в целом среднегодовая цена за 2015г. на нее превысила уровень 2014г. на 6 сомов, составив 341,12 сома за килограмм.

**График 4: Среднемесячные потребительские цены на говядину**  
(сомов/кг)



**Свежее молоко.** . В 2015г. прослеживалась схожая динамика изменения цен на разливное молоко как в 2014г., когда в январе-июле они снижались, а начиная с августа, стабильно повышались. Вместе с тем, среднегодовая цена за 2015г. на разливное молоко незначительно (на 0,1 процента) превысила уровень 2014г., составив 34,93 сома за литр.

**График 5: Среднемесячные потребительские цены на разливное молоко**  
(сомов/кг)



### 3.2. Денежные доходы населения

**Денежные доходы населения.** По результатам выборочного обследования домашних хозяйств, номинальные денежные доходы населения в январе-сентябре 2015г. составили 214083,3 млн. сомов и по сравнению с соответствующим периодом прошлого года увеличились на 5 процентов. Основными источниками денежных доходов населения являлись доходы от трудовой деятельности, удельный вес которых в структуре доходов составил 67,3 процента, доходы от социальных трансфертов – 15,1 процента и от продажи сельскохозяйственной продукции, произведенной в личном подсобном хозяйстве – 12,8 процента.

Ежемесячные среднедушевые реальные денежные доходы населения в январе-сентябре 2015г. составили 3896,5 сомов в месяц и по сравнению с соответствующим периодом прошлого года снизились на 4,3 процента.

Размер среднедушевых располагаемых денежных доходов сложился на уровне 3967,18 сома. Выше среднереспубликанского значения сложились среднедушевые располагаемые денежные доходы населения г.Бишкек (на 1076,2 сома), Чуйской (на 254,7 сома) и Ошской (на 183,4 сома) областей. Приблизились к среднереспубликанскому значению доходы населения Иссык-Кульской области. Ниже среднереспубликанского значения сложились доходы населения Джалал-Абадской (на 827,0 сома), Таласской (на 522,3 сома), Баткенской (на 454,8 сома), Нарынской (на 247,6 сома) областей и г. Ош (на 306,3 сома).

Структура среднедушевых располагаемых денежных доходов домашних хозяйств существенно различается в зависимости от места проживания. В городской местности доход от трудовой деятельности в общем объеме доходов составил 77,6 процента, в сельской – 57,3 процента. Вторым по значимости источником доходов в сельской местности были поступления от реализации продукции, произведенной в личных подсобных хозяйствах населения, доля которых сложилась на уровне 21,8 процента.

Распределение общего объема денежных доходов по квинтильным группам населения складывается в пользу 20-процентов населения с наибольшими доходами, у которых сконцентрировано почти 43,4 процента всех денежных доходов.

**Таблица 19: Денежные доходы населения в январе-сентябре по квинтильным группам**  
(в процентах)

	2014	2015
<b>Денежные доходы – всего</b>	<b>100</b>	<b>100</b>
в том числе по 20-ти процентным группам		
первая (с наименьшими доходами)	4,9	5,6
вторая	9,4	10,6
третья	14,4	16,0
четвертая	22,3	24,5
пятая (с наибольшими доходами)	49,0	43,4
Соотношение доходов 20% наиболее и 20% наименее обеспеченных слоев населения, в размах	10,1	7,8

Среднемесячная номинальная заработная плата одного работника в 2015г. (без учета малых предприятий) составила 13277 сомов, и по сравнению с 2014г. увеличилась на 9,2 процента, а ее реальный размер, исчисленный с учетом индекса потребительских цен, возрос на 2,5 процента.

Исходя из официального курса валют, установленного Национальным банком Кыргызской Республики, среднемесячная заработная плата одного работника в 2015г. составила 206 долларов США.

**Таблица 20: Среднемесячная номинальная и реальная заработная плата по территории<sup>1</sup> в 2015г.**

	Сомов	В процентах к соответствующему периоду предыдущего года		Реальная заработная плата в процентах к соответствующему периоду предыдущего года
		2014	2015	
<b>Кыргызская Республика</b>	<b>13277</b>	<b>106,4</b>	<b>109,2</b>	<b>102,5</b>
Баткенская область	9600	102,3	106,6	100,3
Джалал-Абадская область	12186	107,1	110,9	105,7
Иссык-Кульская область	9788	109,3	108,3	101,1
Нарынская область	13036	108,4	113,9	104,6
Ошская область	8659	104,3	106,5	100,2
Таласская область	10147	106,9	109,1	101,7
Чуйская область	11745	109,2	108,5	100,1
г. Бишкек	17437	104,7	108,9	102,5
г. Ош	12178	106,5	112,2	105,6

<sup>1</sup> Без учета малых предприятий.

В 2015г. соотношение заработной платы работников бюджетной сферы к заработной плате работников внебюджетной сферы составило 60,4 процента.

**Таблица 21: Среднемесячная номинальная заработная плата по территории<sup>1</sup> в 2015г.**

	Сомов				В процентах к соответствующему периоду предыдущего года	
	бюджетная сфера		небюджетная сфера		бюджетная сфера	небюджетная сфера
	2014	2015	2014	2015		
<b>Кыргызская Республика</b>	<b>9824</b>	<b>10706</b>	<b>16099</b>	<b>17715</b>	<b>109,0</b>	<b>110,0</b>
Баткенская область	8180	8882	11868	12109	108,6	102,0
Джалал-Абадская область	8042	8911	17940	19819	110,8	110,5
Иссык-Кульская область	8435	9191	10573	11334	109,0	107,2
Нарынская область	10732	11964	15135	18609	111,5	122,9
Ошская область	7569	8210	11883	12042	108,5	101,3
Таласская область	8131	8962	15210	16336	110,2	107,4
Чуйская область	9068	9840	12939	14141	108,5	109,3

	Сомов				В процентах к соответствующему периоду предыдущего года	
	бюджетная сфера		небюджетная сфера		бюджетная сфера	небюджетная сфера
	2014	2015	2014	2015		
г. Бишкек	13570	14550	18093	19965	107,2	110,3
г. Ош	9270	10494	14153	15644	113,2	110,5

<sup>1</sup> Без учета малых предприятий.

Повышение темпов роста среднемесячной начисленной заработной платы в 2015г. наблюдалось на предприятиях и организациях всех видов экономической деятельности, но наиболее значительное – в строительстве (19,2 процента), сфере операций с недвижимым имуществом (16,6 процента), прочей обслуживающей деятельности (16,0 процента), а также обеспечения (снабжения) электроэнергией, газом, паром и кондиционированным воздухом (15,3 процента).

**Таблица 22: Среднемесячная номинальная заработная плата работников предприятий и организаций по видам экономической деятельности<sup>1</sup>**

	Сомов		В процентах к соответствующему периоду предыдущего года	
	2014	2015	2014	2015
<b>Всего</b>	<b>12162</b>	<b>13277</b>	<b>106,4</b>	<b>109,2</b>
Сельское хозяйство, лесное хозяйство и рыболовство	6879	8579	114,3	124,7
Добыча полезных ископаемых	19197	21274	116,0	110,8
Обрабатывающие производства (обрабатывающая промышленность)	12483	12750	109,2	102,1
Обеспечение (снабжение) электроэнергией, газом, паром и кондиционированным воздухом	20477	23611	110,1	115,3
Водоснабжение, очистка, обработка отходов и получение вторичного сырья	10015	11022	105,2	110,1
Строительство	11732	13986	106,7	119,2
Оптовая и розничная торговля, ремонт автомобилей и мотоциклов	14131	14922	101,2	105,6
Транспортная деятельность и хранение грузов	17894	19346	108,8	108,1
Деятельность гостиниц и ресторанов	9723	10772	98,9	110,8
Информация и связь	23428	25598	107,7	109,3
Финансовое посредничество и страхование	27681	29872	110,2	107,9
Операции с недвижимым имуществом	10452	12188	115,1	116,6
Профессиональная, научная и техническая деятельность	15849	17795	95,4	112,3
Административная и вспомогательная деятельность	11327	12442	118,0	109,8
Государственное управление и оборона; обязательное социальное обеспечение	15508	16418	123,1	105,9
Образование	8213	9256	99,8	112,7
Здравоохранение и социальное обслуживание населения	9265	9352	98,5	100,9
Искусство, развлечения и отдых	9208	9767	109,5	106,1
Прочая обслуживающая деятельность	9739	11301	109,2	116,0

<sup>1</sup> Без учета малых предприятий.

Сумма общей задолженности по выплате заработной платы в целом по республике на 1 января 2016г. по сравнению с аналогичной датой прошлого года увеличилась на 5,6 процента.

Из общей суммы просроченной задолженности по выплате заработной платы значительную долю составляла задолженность работникам предприятий и организаций Чуйской (28,7 процента), Джалал-Абадской (21,7 процента) и Баткенской (15,1 процента) областей.

**Таблица 23: Общая задолженность по выплате заработной платы по территории<sup>1</sup>  
на 1 января 2015 г.**

	Млн. сомов	В процентах к соответствующей дате	
		предыдущего года	предыдущего месяца
<b>Кыргызская Республика</b>	<b>337,6</b>	<b>105,6</b>	<b>99,1</b>
Баткенская область	51,0	121,3	99,2
Джалал-Абадская область	73,4	87,8	106,2
Иссык-Кульская область	50,4	100,6	101,0
Нарынская область	14,3	113,7	77,6
Ошская область (включая г.Ош)	13,4	117,4	102,6
Таласская область	8,9	104,7	90,6
Чуйская область	96,8	111,5	102,2
г. Бишкек	29,4	94,6	86,0

<sup>1</sup> Без учета малых предприятий.



## Раздел IV. Дополнительные материалы

### 4.1 Об итогах учета скота и домашней птицы

#### в Кыргызской Республике на конец 2015 г.

В соответствии с совместными Приказами Нацстаткома Кыргызской Республики и Министерства сельского хозяйства и мелиорации Кыргызской Республики, на территории республики в период с 10 по 25 декабря 2015 года в целях установления фактического поголовья проведен сплошной единовременный учет скота и домашней птицы.

Согласно утвержденному плану мероприятий подготовки и проведения на территории Кыргызской Республики единовременного учета скота и домашней птицы по состоянию на конец 2015г., обработка и распространение итоговых данных, единовременный учет скота и домашней птицы проводился органами местного самоуправления совместно с районными подразделениями Министерства сельского хозяйства и мелиорации Кыргызской Республики, Государственной инспекции по ветеринарной и фитосанитарной безопасности при Правительстве Кыргызской Республики и Национального статистического комитета Кыргызской Республики.

Учету подлежали государственные и коллективные хозяйства, подсобные хозяйства предприятий и организаций, крестьянские (фермерские) хозяйства, хозяйства индивидуальных предпринимателей и личных подсобных хозяйств граждан.

Обработка материалов учета скота и домашней птицы проводилась с применением нового программного обеспечения, что позволило произвести разработку сводных итогов учета в разрезе населенных пунктов.

**Таблица 24: Поголовье скота и домашней птицы .**

*(в хозяйствах всех категорий, на конец года, голов)*

	2014	2015	2015 к 2014	
			+ , -	в %
Крупный рогатый скот - всего	1458377	1492517	34140	102,3
Овцы и козы	5829024	5929529	100505	101,7
Свины	50782	50345	-437	99,1
Лошади	432972	449614	16642	103,8
Домашняя птица - всего	5420033	5586212	166179	103,1
Верблюды	264	258	-6	97,7
Ослы	63492	53639	-9853	84,5
Кролики	26313	25682	-631	97,6
Пчелосемьи, шт.	93892	103570	9678	110,3

Проведенный учет скота и домашней птицы, свидетельствует о том, что в республике тенденция роста поголовья основных видов сельскохозяйственных животных (кроме свиней) сохраняется.

**Таблица 25: Поголовье основных видов скота по территории**

*(в хозяйствах всех категорий, на конец 2015г.)*

	Крупный рогатый скот		Овцы и козы		Лошади	
	голов	в процентах к общему поголовью крупного рогатого скота	голов	в процентах к общему поголовью овец и коз	голов	в процентах к общему поголовью лошадей
<b>Кыргызская Республика</b>	<b>1492517</b>	<b>100</b>	<b>5929529</b>	<b>100</b>	<b>449614</b>	<b>100,0</b>
Баткенская область	129118	8,7	479846	8,1	6858	1,5
Джалал-Абадская область	302659	20,3	1246220	21,0	63173	14,0
Нарынская область	145687	9,8	1005343	17,0	105406	23,4
Ошская область	351601	23,6	1127038	19,0	92211	20,5
Таласская область	67243	4,5	526465	8,9	24978	5,6
Чуйская область	272242	18,2	633222	10,6	60217	13,4
г. Бишкек	734	0,1	3715	0,1	262	0,1
г. Ош	9831	0,6	18933	0,3	678	0,2
Особый учет	586	0,0	334	0,0	101	0,0

Наибольшая доля поголовья крупного рогатого скота содержится в хозяйствах Ошской (23,6 процента от общего поголовья), Джалал-Абадской (20,3 процента), Чуйской (18,2 процента) и Иссык-Кульской (14,3 процента) областей, овец и коз - в хозяйствах Джалал-Абадской (21,0 процента), Ошской (19,0 процента), Нарынской (17,0 процента) и Иссык-Кульской (15,0 процента) областей, лошадей - в хозяйствах Нарынской (23,4 процента), Иссык-Кульской (21,3 процента), Ошской (20,5 процента) и Джалал-Абадской (13,4 процента) областей.

На конец 2015г. по сравнению с аналогичным периодом 2014г. на 3,1 процента возросло поголовье крупного рогатого скота в хозяйствах Ошской области (в Ноокатском районе - на 5,4 процента, в Араванском районе - на 5,1 процента), на 2,8 процента - Джалал-Абадской области (в Чаткальском районе - на 5,5 процента, в Тогуз-Тороуском и Токтогульском районах - на 3,5 процента), на 2,6 процента - в Нарынской области (в Нарынском районе - на 3,9 процента и Ат-Башинском районе - на 3,5 процента).

В структуре поголовья крупного рогатого скота наибольшая доля приходится на коров (50,8 процента).

На конец 2015г. поголовье овец и коз в хозяйствах Джалал-Абадской области по сравнению с аналогичным периодом 2014г. возросло на 25,1 тыс. голов, Ошской - на 20,3 тыс., Чуйской - на 16,5 тыс. Нарынской - на 14,7 тыс., Иссык-Кульской - на 12,4 тыс. и Таласской области - на 5,5 тыс. голов. Наибольшее количество овец и коз в Джалал-Абадской области приходилось на Сузакский (21,0 процента от общего поголовья), Ала-Букинский (16,2 процента) и Аксынский (16,2 процента) районы, в Ошской области - на Кара-Суйский (22,0 процента), Узгенский (20,1 процента) и Алайский (14,8 процента) районы, в Нарынской области - на Ат-Башинский (22,0 процента), Нарынский (22,7 процента) и Кочкорский (21,1 процента) районы.

В общем поголовье овец и коз 14,7 процента (869,8 тыс. голов) приходится на поголовье коз. Наибольшее их количество содержится в хозяйствах Джалал-Абадской (24,0 процента от общего поголовья коз), Баткенской (23,4 процента), Нарынской (20,5 процента) и Ошской (17,2 процента) областей.

По сравнению с аналогичным периодом 2014г. на 2,9 тыс. голов, или на 5,0 процента возросло поголовье лошадей в хозяйствах Чуйской области, на 2,8 тыс. голов, или на 4,6 процента - Джалал-Абадской области, на 4,5 тыс. (на 4,5 процента) - Нарынской области, на 3,7 тыс. (на 4,0 процента) - Иссык-Кульской области. В Нарынской области наибольшее количество лошадей содержатся в Ат-Башинском (22,9 процента от общего поголовья), Нарынском (22,9 процента) и Кочкорском (21,5 процента) районах, в Иссык-Кульской области - в Жети-Огузском (26,0 процента), Тонском (23,6 процента) и Ак-Суйском (17,4 процента) районах, в Ошской области - в Узгенском (26,6 процента), Кара-Кулжинском (24,9 процента) и Алайском (17,1 процента) районах.

Из общего поголовья крупного рогатого скота 2,2 процента приходится на поголовье яков, численность которых за год снизилась на 3,7 тыс. голов (или на 10,4 процента) и на конец 2015г. составила 32,4 тыс. голов.

**Таблица 26: Поголовье яков по территории**

(в хозяйствах всех категорий, на конец 2015г.)

	Голов	В процентах к	
		соответствующей дате предыдущего года	общему поголовью яков
<b>Кыргызская Республика</b>	<b>32397</b>	<b>89,5</b>	<b>100</b>
Баткенская область	1445	95,1	4,5
Джалал-Абадская область	303	105,2	1,0
Иссык-Кульская область	7232	67,5	22,4
Нарынская область	15696	98,9	48,4
Ошская область	5860	98,8	18,0
Таласская область	402	316,5	1,2
Чуйская область	1126	79,7	3,5
Особый учет	333	100,6	1,0

Наибольшая доля яков в общем их поголовье пришлась на хозяйства Нарынской (48,4 процента), Иссык-Кульской (22,4 процента) и Ошской (18,0 процента) областей, в остальных регионах их доля незначительна (от 1,0 до 4,5 процента).

Несмотря на рост маточного поголовья крупного рогатого скота, удельный вес его в общем поголовье стада несколько снизился (на 0,2 процента).

**Таблица 27: Маточное поголовье основных видов скота**

(в хозяйствах всех категорий, на конец года, голов)

	2014	2015	2015 в % к 2014	Удельный вес в общем поголовье, в процентах	
				2014	2015
Коровы	744336	757423	101,8	51,0	50,8
Овцекозоматки и ярки старше 1 года	4011800	4033987	100,6	68,8	68,0
Основные свиноматки	18024	18921	105,0	35,5	37,6
Кобылы от 3 лет и старше	223660	233016	104,2	51,7	51,8

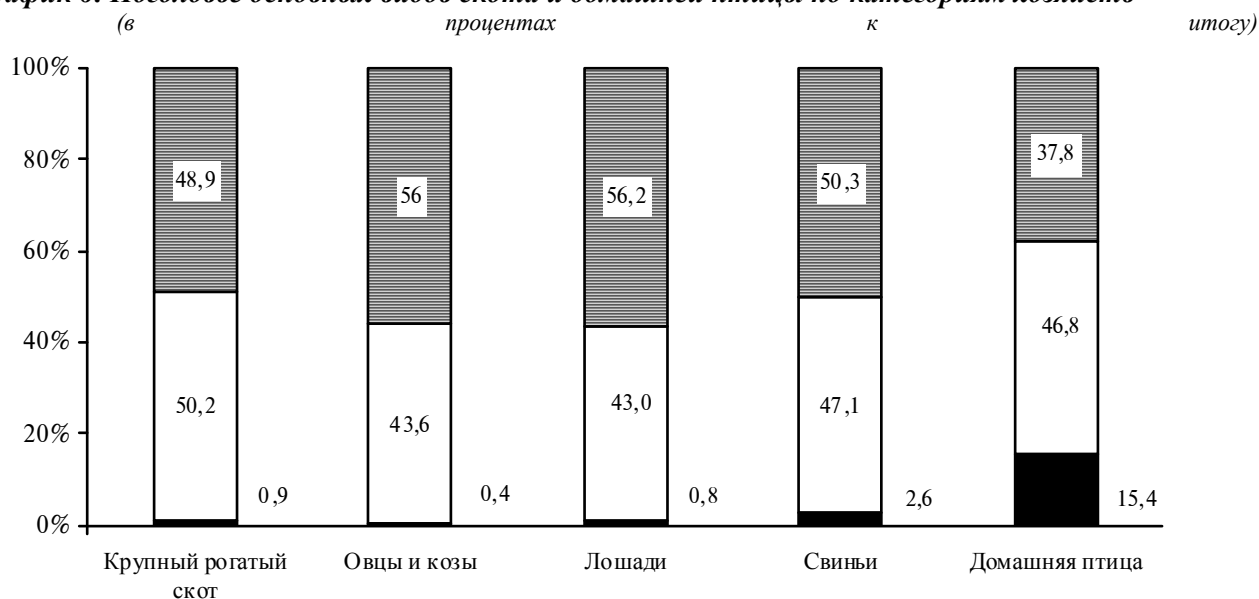
Увеличение поголовья коров отмечалось в хозяйствах Ошской области - на 6,3 тыс. голов (на 3,7 процента), Чуйской – на 3,4 тыс. (на 2,6 процента), Джалал-Абадской – на 2,8 тыс. (на 1,7 процента) и Иссык-Кульской области – на 1,7 тыс. голов (на 1,6 процента).

На конец 2015г. удельный вес овцекозоматок в общем поголовье овец и коз составил 68 процентов. Поголовье их по сравнению с аналогичным периодом 2014г. возросло на 22,2 тыс. голов, или на 0,6 процента. На 5,5 процента увеличилось поголовье овцекозоматок в хозяйствах Чуйской области (в Ысык-Атинском районе на 6,3 процента, Московском – на 5,5 процента, Кеминском – на 5,3 процента), на 2,0 процента - в Ошской области (в Узгенском районе на 26,6 процента, в Кара-Кулжинском - на 3,8 процента).

Поголовье кобыл от 3 лет и старше увеличилось на 4,2 процента, а их удельный вес в общем поголовье лошадей составил 51,8 процента. На 3,4 тыс. голов увеличилось поголовье кобыл в хозяйствах Нарынской области, на 2,0 тыс. - Ошской, на 1,9 тыс. – Чуйской и на 1,3 тыс. - Джалал-Абадской области. Наибольшая доля поголовья скота и домашней птицы приходится на крестьянские (фермерские) хозяйства и личные подсобные хозяйства граждан.

Наибольшая доля поголовья скота и домашней птицы приходится на крестьянские (фермерские) хозяйства и личные подсобные хозяйства граждан.

**График 6: Поголовье основных видов скота и домашней птицы по категориям хозяйств**



- Крестьянские (фермерские) хозяйства и хозяйства индивидуальных предпринимателей
- Личные подсобные хозяйства граждан
- Государственные и коллективные хозяйства

В крестьянских (фермерских) хозяйствах и личных подсобных хозяйствах граждан на конец 2015г. по сравнению с соответствующим периодом 2014г. отмечалось увеличение поголовья основных видов скота, в то время как в государственных и коллективных хозяйствах, напротив, отмечалось его снижение.

**Таблица 28: Поголовье скота и домашней птицы по категориям хозяйств**

*(на конец года, голов)*

	Государственные и коллективные хозяйства		Крестьянские (фермерские) хозяйства и личные подсобные хозяйства граждан	
	2015	2015 в % к 2014	2015	2015 в % к 2014
Крупный рогатый скот	12980	85,6	1479537	102,5
Овцы и козы	25747	88,2	5903782	101,8
Свиньи	1275	101,1	49070	99,1
Лошади	3908	92,4	445706	104,0
Домашняя птица	856212	89,3	4730000	106,0

Кроме этого, в крестьянских (фермерских) хозяйствах и личных подсобных хозяйствах граждан на конец 2014г. имелось 26,3 тыс. кроликов, 63,5 тыс. ослов, 264 верблюда и 93,9 тыс. пчелосемей.

## Методологические пояснения

**Безработными** считаются лица в возрасте 16 лет и старше, которые в рассматриваемый период: не имели работу (доходного занятия); занимались поиском работы, т.е. обращались в государственную службу занятости или использовали другие методы поиска работы; были готовы приступить к работе.

**Валовой внутренний продукт (ВВП)** – обобщающий показатель экономической деятельности страны. ВВП рассчитывается в текущих рыночных ценах (номинальный ВВП) и в сопоставимых ценах (реальный ВВП).

**Индекс потребительских цен на товары и платные услуги населению (ИПЦ)** характеризует изменение общего уровня цен во времени на товары и услуги. Индекс измеряет отношение стоимости фактического фиксированного набора товаров и услуг в текущем периоде к его стоимости в базисном периоде.

**Среднемесячная номинальная заработная плата** исчисляется путем деления фактически начисленного фонда заработной платы работников списочного состава и совместителей на численность, принимаемую для исчисления средней заработной платы и на число месяцев в отчетном периоде.

**Среднедушевая суточная калорийность питания.** Характеризует энергетическую ценность в потребленных продуктах питания на одного члена домашнего хозяйства, а также химический состав питания в белках и жирах.

**Уровень официальной безработицы** исчисляется как отношение численности официально зарегистрированных безработных к численности экономически активного населения, в процентах.

**Наличие продовольствия** означает физическое присутствие продовольствия в результате собственного производства или за счет рынка. На уровне страны наличие продовольствия определяется сочетанием запасов продовольствия, коммерческого импорта, продовольственной помощи и собственного производства. К наличию также относятся такие аспекты, как погодные условия, урожайность, поголовье скота и производительность, цены на продовольствие, устанавливаемые производителями, цены на продукты питания в соседних странах, а также вопросы внутренней политики, определяющие производство, торговлю, распределение и ценообразование.

Наличие продовольствия на душу населения рассчитывается через продовольственный баланс. В продовольственном балансе для каждого основного продукта питания показывается его общее физическое наличие и потребление за определенный период времени, который составляет обычно один год. **Общее физическое наличие** является суммой запасов на начало периода, производства и импорта указанного продукта за данный период времени. **Общее использование** складывается из потребления на питание, кормов, семян, потерь и экспорта. При наличии продовольственных балансов за несколько лет, по ним можно проследить тенденцию изменения общего наличия, импорта, экспорта, а также наличия для потребления населением и на корм скоту. Если разделить общие имеющиеся для потребления запасы продовольствия на количество населения, можно получить важнейший показатель наличия – среднее наличие на душу населения в год. Указанный показатель является усредненным в национальном масштабе, в нем не учитываются аспекты доступа домохозяйств (возможности производства, приобретения или получения продовольствия иным способом).

**Под доступом к продовольствию** подразумевается, что все члены домохозяйства располагают достаточными ресурсами для получения продуктов, удовлетворяющих потребность в полноценном питании для ведения здоровой и активной жизни. Доступ может выражаться через производство для собственного потребления, рыночные закупки или пожертвования. Уровень доступа различных домохозяйств отличается в зависимости от статуса занятости, доходов, размеров семьи, регионов проживания и т.д. На доступ влияют: социальное обеспечение, задержки зарплаты, инфляция, стоимость самого продовольствия и других товаров и услуг. В значительной степени доступ к продовольствию определяет и национальная политика, касающаяся занятости, доходов и инфляции.

**Потребление продовольствия** относится к выбору, составу, подготовке и распределению продовольствия в пределах домохозяйства. Усвоение – это способность человеческого организма принимать пищу и превращать ее в энергию. Потребление продовольствия охватывает знание

соответствующих диет, и надлежащего распределения продовольствия в пределах семьи. Возможность усвоения продовольствия организмом предполагает наличие не только полноценного пищевого рациона, но и среды, благоприятной для здоровья человека, включая пригодную для питья воду, доступ к основному медицинскому обслуживанию, приготовление пищи и способов хранения продовольствия. Конечным показателем продовольственной безопасности является состояние питания населения.

### **Используемые сокращения**

<b>ВВП</b>	Валовой внутренний продукт
<b>ВОЗ</b>	Всемирная организация здравоохранения
<b>ГМУП</b>	Гарантированный минимальный уровень потребления
<b>ЕЕП</b>	Единые ежемесячные пособия
<b>ЕК</b>	Европейская Комиссия
<b>ИПЦ</b>	Индекс потребительских цен на товары и платные услуги населению
<b>ППБ ЕК</b>	Программа Продовольственной Безопасности Европейской Комиссии
<b>ФАО</b>	Продовольственная и Сельскохозяйственная Организация ООН

## Приложения

### Приложение 1. Обзор гидрометеорологических условий на территории Кыргызской Республики в IV квартале 2015г.

(по данным Государственного агентства по гидрометеорологии Министерства чрезвычайных ситуаций Кыргызской Республики)

#### Агрометеорологические условия:

**Октябрь.** Средняя месячная температура воздуха по большинству районов Кыргызстана была выше нормы на 1-2°, в урочище Кумтор на 3,5° выше многолетней нормы.

Осадков по большинству районов выпало больше многолетней нормы - 121-255%, в Чуйском, Ысык-Атинском, Алайском, Лейлекском районах, на востоке Иссык-Кульской котловине, на перевале Тео-Ашуу около нормы - 80-120%, по востоку Алайской долины, в Жети-Огузском районе и в г. Балыкчи меньше нормы - 52-75 %.

**Ноябрь.** Средняя месячная температура воздуха по большинству районов Кыргызстана была около нормы, в Сокулукском, Кара-Буурунском районах, в Суусамырской и Чаткальской долинах, по большинству районов Иссык-Кульской и Нарынской областей выше нормы на 1-2°, в Базар-Коргонском районе, в зоне земледелия Баткенской области и в Токтогульской котловине на 1-1,5° ниже многолетней нормы.

Осадков по большинству районов выпало больше многолетней нормы - 127-220%, в Чуйской, Ысык-Атинской, Кара-Суйской, Узгенской районах, на северо-востоке Иссык-Кульской котловины около нормы - 84-117%, в Таласской долине и в Ноокатском районе меньше нормы - 61-76 %.

**Декабрь.** Средняя месячная температура воздуха по большинству районов Кыргызстана была около нормы, в городах Бишкек и Нарын, в Сокулукском, Жайылском, Кара-Буурунском районах, в урочище Кумтор, в Суусамырской долине на 1...1,5° выше. В предгорных районах Чуйской, Жалал-Абадской областей, в зоне земледелия Баткенской, Ошской областей, на перевале Тео-Ашуу и в г. Балыкчи на 1° ниже многолетней нормы.

Осадков по большинству районов выпало больше многолетней нормы - 127-243%, в зоне земледелия Нарынской области, в Лейлекском, Кара-Сууйском, Тюпском районах, в Токтогульской котловине и по востоку Алайской долины около - 87-110%, в Сокулукском, Чуйском, Иссык-Кульском, Баткенском, Ноокатском районах, в Таласской, Суусамырской долинах меньше нормы - 13-75%.

#### Гидрологические условия за декабрь 2015г.:

В декабре водность большинства рек республики была выше и в пределах средних многолетних значений. Пониженный сток, 59% нормы, отмечался лишь на реке Куршаб.

Ледовые явления в первой половине декабря в виде заберегов и шуги отмечались в верховьях рек Талас и Нарын. Со второй половины декабря забереги и шуга наблюдались в Чуйском бассейне, на реках Нарын, Узун Акмат, Чычкан, Падыша-Ата; на реках Малый Нарын, Большой Нарын – заторы и ледостав; в верховье реки Талас – донный лед.

Приток воды в водохранилища составил: в Токтогульское - 130%, в Орто Токойское - 127%, в Кировское - 88%.

#### Объем воды в водохранилищах на 31 декабря

Водохранилища	Изменения за месяц		Объем воды в 2015г.		Объем воды в 2014г.	
	млн. куб. м	в млн. куб. м	в %	в млн. куб. м	в %	
Токтогульское	-961	11262	58	9297	48	
Орто Токойское	+82	322	69	218	46	
Кировское	+91	449	82	299	54	

**Приложение 2: Средние потребительские цены на продукты питания  
в разрезе регионов в IV квартале 2014-2015 гг.**  
(сом/кг)

**Table 2: Average consumer prices for food by regions in the IV<sup>th</sup> quarter of 2014-2015**  
(soms / kg)

Область /Oblast	IV квартал / IV quarter		2015		
	2014	2015	октябрь / october	ноябрь / november	декабрь / december
<b>Картофель / Potatoes</b>					
Баткенская/ Batken	25,27	16,43	16,80	16,15	16,34
Джалал-Абадская / Djalal-Abad	33,43	17,24	18,41	16,53	16,79
Иссык-Кульская / Issyk-Kul	21,06	11,73	12,71	12,40	10,09
Нарынская / Naryn	25,01	13,21	14,92	13,26	11,45
Ошская / Osh	32,24	18,49	16,64	19,10	19,75
Таласская / Talas	24,24	14,60	15,20	14,51	14,09
Чуйская / Chui	27,17	16,71	16,44	17,53	16,15
г.Бишкек/ Bishkek city	28,94	16,84	17,74	16,31	16,47
<b>В среднем по республике / Average by the Republic</b>	<b>28,88</b>	<b>16,66</b>	<b>17,09</b>	<b>16,49</b>	<b>16,40</b>
<b>Молоко свежее / Fresh milk, 1 liter</b>					
Баткенская/ Batken	40,30	35,11	35,00	33,86	36,48
Джалал-Абадская / Djalal-Abad	37,43	35,19	32,78	33,33	39,47
Иссык-Кульская / Issyk-Kul	32,90	27,87	27,39	27,39	28,85
Нарынская / Naryn	32,13	31,04	25,16	29,98	37,97
Ошская / Osh	36,05	28,18	23,77	25,84	34,92
Таласская / Talas	30,93	29,12	27,83	29,54	30,00
Чуйская / Chui	34,89	29,96	30,00	29,65	30,24
г.Бишкек/ Bishkek city	39,34	36,64	35,58	35,57	38,78
<b>В среднем по республике / Average by the Republic</b>	<b>37,72</b>	<b>34,00</b>	<b>32,46</b>	<b>32,81</b>	<b>36,72</b>
<b>Мука 1 сорта / Flour, 1st grade</b>					
Баткенская/ Batken	34,77	31,56	32,92	31,56	30,21
Джалал-Абадская / Djalal-Abad	34,84	34,43	34,40	34,34	34,55
Иссык-Кульская / Issyk-Kul	33,91	32,88	32,38	33,13	33,13
Нарынская / Naryn	32,49	33,65	33,99	33,99	32,97
Ошская / Osh	38,99	38,49	38,75	38,56	38,17
Таласская / Talas	28,37	30,26	31,02	30,92	28,84
Чуйская / Chui	35,91	34,79	35,19	34,84	34,35
г.Бишкек/ Bishkek city	32,56	34,23	34,30	34,35	34,04
<b>В среднем по республике / Average by the Republic</b>	<b>34,14</b>	<b>34,63</b>	<b>34,77</b>	<b>34,74</b>	<b>34,38</b>
<b>Рис среднезерный / Rice (middle sized)</b>					
Баткенская/ Batken	75,10	78,73	78,85	78,02	79,32
Джалал-Абадская / Djalal-Abad	76,32	76,79	78,56	76,42	75,38
Иссык-Кульская / Issyk-Kul	73,63	78,94	78,94	78,94	78,94
Нарынская / Naryn	70,11	80,23	80,69	80,69	79,33
Ошская / Osh	109,31	110,56	111,52	110,32	109,85
Таласская / Talas	70,48	78,30	78,10	78,46	78,36
Чуйская / Chui	75,79	78,77	78,99	78,16	79,16
г.Бишкек/ Bishkek city	74,59	80,93	81,46	81,48	79,85
<b>В среднем по республике / Average by the Republic</b>	<b>79,90</b>	<b>84,26</b>	<b>84,86</b>	<b>84,45</b>	<b>83,48</b>



Таблица 2: (продолжение)

Table 2: (continued)

Область /Oblast	IV квартал / IV quarter		2015		
	2014	2015	октябрь / october	ноябрь / november	декабрь / december
<b>Сахар-песок / Granulated sugar</b>					
Баткенская/ Batken	57,63	58,62	58,32	58,77	58,77
Джалал-Абадская / Djalal-Abad	55,03	56,79	56,17	55,80	58,41
Иссык-Кульская / Issyk-Kul	53,54	55,49	55,48	55,50	55,50
Нарынская / Naryn	50,75	54,43	54,13	54,59	54,56
Ошская / Osh	56,60	59,63	57,13	60,05	61,72
Таласская / Talas	54,46	55,67	55,71	55,63	55,68
Чуйская / Chui	50,98	54,68	54,59	54,79	54,64
г.Бишкек/ Bishkek city	51,31	55,19	54,85	54,94	55,79
<b>В среднем по республике / Average by the Republic</b>	<b>52,80</b>	<b>56,02</b>	<b>55,40</b>	<b>55,87</b>	<b>56,77</b>
<b>Лук / Onions</b>					
Баткенская/ Batken	29,13	15,83	14,01	16,48	17,00
Джалал-Абадская / Djalal-Abad	32,27	18,01	19,33	18,00	16,69
Иссык-Кульская / Issyk-Kul	27,98	15,18	15,55	15,00	15,00
Нарынская / Naryn	32,30	18,45	19,74	18,30	17,31
Ошская / Osh	32,90	19,49	22,02	19,53	16,91
Таласская / Talas	29,45	15,00	15,00	15,00	15,00
Чуйская / Chui	28,58	17,50	17,96	17,43	17,11
г.Бишкек/ Bishkek city	30,08	20,23	21,71	18,45	20,54
<b>В среднем по республике / Average by the Republic</b>	<b>30,40</b>	<b>19,15</b>	<b>20,46</b>	<b>18,13</b>	<b>18,85</b>
<b>Хлопковое масло / Cotton oil</b>					
Баткенская/ Batken	93,78	99,79	98,01	100,68	100,68
Джалал-Абадская / Djalal-Abad	100,20	98,75	98,61	98,61	99,01
Иссык-Кульская / Issyk-Kul	109,87	107,93	107,24	107,93	108,63
Нарынская / Naryn	-	-	-	-	-
Ошская / Osh	114,11	113,93	113,93	113,93	113,93
Таласская / Talas	84,93	91,63	90,43	92,20	92,26
Чуйская / Chui	111,17	109,32	109,70	109,67	108,60
г.Бишкек/ Bishkek city	101,54	111,02	107,00	109,49	116,57
<b>В среднем по республике / Average by the Republic</b>	<b>104,24</b>	<b>109,45</b>	<b>107,01</b>	<b>108,62</b>	<b>112,73</b>
<b>Баранина / Mutton</b>					
Баткенская/ Batken	350,00	338,27	350,00	350,00	314,81
Джалал-Абадская / Djalal-Abad	357,11	312,89	316,66	313,19	308,82
Иссык-Кульская / Issyk-Kul	306,40	269,28	282,76	262,42	262,67
Нарынская / Naryn	300,00	280,85	285,71	282,96	273,88
Ошская / Osh	360,33	331,89	340,00	337,47	318,18
Таласская / Talas	309,02	286,26	294,15	283,77	280,85
Чуйская / Chui	295,89	282,67	294,54	285,05	268,42
г.Бишкек/ Bishkek city	326,01	302,30	310,55	300,20	296,14
<b>В среднем по республике / Average by the Republic</b>	<b>330,08</b>	<b>304,13</b>	<b>312,73</b>	<b>303,91</b>	<b>295,76</b>
<b>Говядина / Beef</b>					
Баткенская/ Batken	349,38	342,77	350,00	350,00	328,32
Джалал-Абадская / Djalal-Abad	361,42	311,69	313,49	311,13	310,45
Иссык-Кульская / Issyk-Kul	332,95	292,12	313,92	287,10	275,34
Нарынская / Naryn	316,31	306,93	317,82	302,98	300,00
Ошская / Osh	363,62	331,53	340,00	337,35	317,24
Таласская / Talas	329,01	291,65	299,45	291,64	283,86
Чуйская / Chui	322,59	316,03	325,11	320,19	302,80
г.Бишкек/ Bishkek city	354,63	346,14	352,94	346,53	338,96
<b>В среднем по республике / Average by the Republic</b>	<b>351,14</b>	<b>334,06</b>	<b>341,95</b>	<b>335,27</b>	<b>324,96</b>

Таблица 2: (продолжение)

Table 2: (continued)

Область /Oblast	IV квартал / IV quarter		2015		
	2014	2015	октябрь / october	ноябрь / november	декабрь / december
<b>Кони́на / Horsemeat</b>					
Баткенская/ Batken	-	-	-	-	-
Джалал-Абадская / Djalal-Abad	347,84	309,23	306,12	310,32	311,27
Иссык-Кульская / Issyk-Kul	311,26	276,37	286,40	274,95	267,76
Нарынская / Naryn	327,36	309,02	-	318,04	300,00
Ошская / Osh	-	-	-	-	-
Таласская / Talas	350,73	339,50	349,54	344,96	324,00
Чуйская / Chui	348,50	334,63	346,22	336,85	320,82
г.Бишкек/ Bishkek city	342,51	331,54	335,90	334,80	323,91
<b>В среднем по республике / Average by the Republic</b>	<b>341,20</b>	<b>325,31</b>	<b>330,59</b>	<b>328,05</b>	<b>317,69</b>
<b>Свинина / Pork</b>					
Баткенская/ Batken	-	-	-	-	-
Джалал-Абадская / Djalal-Abad	-	-	-	-	-
Иссык-Кульская / Issyk-Kul	331,97	266,64	269,37	270,00	260,56
Нарынская / Naryn	-	-	-	-	-
Ошская / Osh	349,13	370,00	370,00	370,00	370,00
Таласская / Talas	257,85	252,07	252,07	252,07	252,07
Чуйская / Chui	297,66	294,89	297,37	297,37	289,93
г.Бишкек/ Bishkek city	300,59	297,04	294,96	292,06	304,11
<b>В среднем по республике / Average by the Republic</b>	<b>310,36</b>	<b>305,38</b>	<b>304,45</b>	<b>302,59</b>	<b>309,10</b>
<b>Куры / Chicken</b>					
Баткенская/ Batken	255,74	249,58	250,00	250,00	248,73
Джалал-Абадская / Djalal-Abad	265,49	258,82	258,07	254,51	263,89
Иссык-Кульская / Issyk-Kul	221,66	178,69	181,70	177,18	177,18
Нарынская / Naryn	183,90	201,38	216,30	198,25	189,60
Ошская / Osh	480,45	442,77	442,77	442,77	442,77
Таласская / Talas	244,15	240,31	240,31	240,31	240,31
Чуйская / Chui	286,76	279,22	279,43	281,05	277,17
г.Бишкек/ Bishkek city	250,38	246,30	234,54	247,81	256,54
<b>В среднем по республике / Average by the Republic</b>	<b>286,96</b>	<b>272,12</b>	<b>265,78</b>	<b>272,69</b>	<b>277,89</b>
<b>Яйца / Eggs (10 pieces)</b>					
Баткенская/ Batken	95,60	91,98	95,37	90,32	90,24
Джалал-Абадская / Djalal-Abad	93,21	85,76	82,73	84,72	89,81
Иссык-Кульская / Issyk-Kul	85,87	68,18	67,56	67,96	69,02
Нарынская / Naryn	83,13	87,88	84,19	89,72	89,72
Ошская / Osh	88,66	75,21	71,40	74,60	79,62
Таласская / Talas	88,56	86,66	85,72	86,18	88,10
Чуйская / Chui	74,63	76,17	74,07	76,83	77,61
г.Бишкек/ Bishkek city	70,21	68,14	66,29	67,26	70,88
<b>В среднем по республике / Average by the Republic</b>	<b>77,66</b>	<b>72,54</b>	<b>70,56</b>	<b>71,88</b>	<b>75,19</b>
<b>Подсолнечное масло / Sunflower oil</b>					
Баткенская/ Batken	111,77	111,53	108,70	111,23	114,67
Джалал-Абадская / Djalal-Abad	96,36	104,35	101,77	104,21	107,05
Иссык-Кульская / Issyk-Kul	99,02	102,92	101,69	103,26	103,82
Нарынская / Naryn	105,38	114,13	109,22	115,20	117,96
Ошская / Osh	107,81	110,37	108,92	110,78	111,43
Таласская / Talas	100,86	103,90	101,64	104,03	106,02
Чуйская / Chui	98,94	108,52	107,12	108,25	110,18
г.Бишкек/ Bishkek city	96,18	109,10	105,73	109,53	112,02
<b>В среднем по республике / Average by the Republic</b>	<b>99,22</b>	<b>108,57</b>	<b>105,84</b>	<b>108,87</b>	<b>110,99</b>

**Приложение 3. Продовольственный баланс <sup>1</sup>  
по базовым продуктам питания**

**Food balance  
by basic foodstuffs**

Базовые продукты питания / Basic foodstuffs	Хлебобродуки/ Bread and bread products		Пшеница и продукты ее переработки/Wheat and wheat processed products		Картофель / Potatoes		Овощи и бахчевые / Vegetables and melons		Фрукты и ягоды / Fruits and berries	
	в пересчете на зерно, тыс. тонн /expressed in grain, thsd. tons		в пересчете на зерно, тыс. тонн /expressed in grain, thsd. tons		свежий, тыс. тонн / fresh, thsd. tons		свежий, тыс. тонн / fresh, thsd. tons		свежий, тыс. тонн / fresh, thsd. tons	
	2014 <sup>1</sup>	2015 <sup>2</sup>	2014 <sup>1</sup>	2015 <sup>2</sup>	2014 <sup>1</sup>	2015 <sup>2</sup>	2014 <sup>1</sup>	2015 <sup>2</sup>	2014 <sup>1</sup>	2015 <sup>2</sup>
1. Запасы на начало года / Opening stocks	1346,5	1042,0	765,6	523,1	759,1	758,1	315,9	322,7	32,4	36,7
2. Произведено продовольствия в стране (+) / Food production in the country	1445,9	1723,1	572,7	704,6	1320,7	1416,4	1119,9	1300,7	237,0	209,2
3. Импортировано прод. товаров (+) / Food imports	592,3	454,6	558,9	412,7	1,3	1,0	19,6	17,1	39,8	39,0
<b>Поступление (1-3) (+) Availability</b>	3384,7	3219,7	1897,2	1640,4	2081,1	2175,5	1455,4	1640,5	309,2	284,9
4. Расходы на семена (-) / Expenses for seeds	141,0	142,6	82,4	74,3	281,7	295,7	0,04	0,2	-	-
5. На корм скоту (-) / Fodder	1001,3	1021,7	302,7	261,7	184,2	227,4	95,5	93,7	7,1	5,5
6. Потери (-) / Losses	58,7	55,8	17,1	14,8	62,4	65,2	18,6	21,0	27,6	25,4
7. Экспортировано прод. товаров (- ) / Food exports	56,0	90,2	2,5	2,8	245,0	231,0	182,8	169,6	75,2	27,2
8. Наличие для потребления населением (-) / Availablity for consumption by the population	1085,7	1074,4	969,4	898,9	549,7	560,6	835,8	821,8	162,6	109,4
<b>Использование Consumption</b>	2342,7	2384,7	1374,1	1252,5	1323,0	1379,9	1132,7	1106,3	272,5	167,5
10. Запасы на конец периода / Closing stocks	1042,0	835,0	523,1	387,9	758,1	795,6	322,7	534,2	36,7	117,4

Таблица 3.(продолжение)

Базовые продукты питания / Basic foodstuffs	Мясо и мясопродукты / Meat and meat products		Молоко и молочные продукты / Milk and dairy products		Яйца / Eggs		Жиры растительные / Vegetable oil		Сахар и кондитерские изделия / Sugar and confectionery	
	Физическое количество / Physical quantities	в пересчете на убойный вес, тыс. тонн /expressed in slaughter weight, thsd. tons	в пересчете на молоко, тыс. тонн / expressed in milk, thsd. tons	млн штук / million pieces	тыс. тонн / thsd. tons	тыс. тонн / thsd. tons	тыс. тонн / thsd. tons	тыс. тонн / thsd. tons	тыс. тонн / thsd. tons	тыс. тонн / thsd. tons
	2014 <sup>1</sup>	2015 <sup>2</sup>	2014 <sup>1</sup>	2015 <sup>2</sup>	2014 <sup>1</sup>	2015 <sup>2</sup>	2014 <sup>1</sup>	2015 <sup>2</sup>	2014 <sup>1</sup>	2015 <sup>2</sup>
1. Запасы на начало года / Opening stocks	3,1	4,9	69,9	81,6	51,4	92,0	30,1	27,7	6,6	5,2
2. Произведено продовольствия в стране (+) / Food production in the country	202,8	210,9	1445,5	1481,1	445,8	432,9	13,9	13,8	20,4	24,2
3. Импортировано прод. товаров (+) / Food imports	65,7	24,6	22,8	9,9	65,9	1,2	54,4	59,9	89,0	75,1
<b>Поступление (1-3) (+) Availability</b>	271,6	240,4	1538,2	1572,6	563,1	526,1	98,4	101,4	116,0	104,5
4. Расходы на семена (-) / Expenses for seeds	-	-	-	-	6,2	6,1	-	-	-	-
5. На корм скоту (-) / Fodder	-	0,0	125,3	120,1	9,1	8,5	-	-	-	-
6. Потери (-) / Losses	0,3	0,3	1,7	1,7	0,0	0,0	-	-	0,1	0,1
7. Экспортировано прод. товаров (-) / Food exports	72,8	73,3	126,7	126,4	0,0	0,3	0,02	0,0	0,8	1,4
8. Наличие для потребления населением (-) / Availability for consumption by the population	193,6	166,2	1202,9	1219,7	455,7	448,7	70,6	66,3	109,9	102,3
<b>Использование Consumption</b>	266,7	239,8	1456,6	1467,9	471,1	463,6	70,6	66,3	110,8	103,8
10. Запасы на конец периода / Closing stocks	4,9	0,6	81,6	104,7	92,0	62,5	27,7	35,1	5,2	0,7

<sup>1</sup> Уточненные данные/Specified data<sup>2</sup> Предварительные данные/Preliminary data

**Таблица 4: Баланс питания в виде энергетической ценности по результатам обследований  
ежедневного потребления и оценки ежедневных потребностей**  
(все население по демографическим группам и регионам)

**Table 4: Food Balance expressed in nutritional values and compared to calculated daily needs based on surveys of daily intake  
and on calculated daily needs based on recurrent nutritional surveillance**  
(total population by age groups and by region)

	Население, человек		Ккал в день на душу населения		Белки в день на душу населения, грамм		Жиры в день на душу населения, грамм		
	Number, people		C/Calories C/d/p		Proteins g/d/p		Fats g/d/p		
	9 месяцев / 9 months		9 месяцев / 9 months		9 месяцев / 9 months		9 месяцев / 9 months		
	2014	2015	2014	2015	2014	2015	2014	2015	
<b>Все население</b>	<b>5 773 218</b>	<b>5 895 062</b>							<b>Total population</b>
Баткенская область	469 666	480 687	2 002	2 170	51,2	55,1	67,2	72,7	Batken
Джалал-Абадская область	1 099 193	1 122 398	2 140	2 067	59,6	57,6	57,0	55,8	Djalal-Abad
Иссык-Кульская область	458 524	463 894	2 353	2 293	61,5	61,3	61,9	61,9	Yssyk-Kul
Нарынская область	268 099	274 544	2 065	1 949	59,7	52,4	50,1	46,3	Naryn
Ошская область	1 199 927	1 228 346	2 435	2 387	65,3	65,3	64,5	68,8	Osh
Таласская область	243 325	247 226	2 664	2 703	74,6	73,8	68,2	71,1	Talas
Чуйская область	853 725	870 319	2 274	2 232	62,6	61,7	68,4	65,8	Chui
г. Бишкек	915 668	937 356	2 076	2 069	58,8	58,3	55,7	57,5	Bishkek city
г. Ош	265 091	270 292	1 952	2 060	50,8	50,4	54,8	62,9	Osh city
Суточное потребление			2 227	2 205		60,1	61,3	62,6	Daily intake
Суточные потребности			2 101	2 101	73,0	73,0	71,0	71,0	Daily needs
Баланс: (+) или (-)			126	104	-73	-13	-10	-8	Balance: (+) or (-)

Таблица 4: (продолжение)

Table 4: (continued)

	Население, человек		Ккал в день на душу населения		Белки в день на душу населения, грамм		Жиры в день на душу населения, грамм		
	Number, people		C/Calories C/d/p		Proteins g/d/p		Fats g/d/p		
	9 месяцев / 9 months		9 месяцев / 9 months		9 месяцев / 9 months		9 месяцев / 9 months		
	2014	2015	2014	2015	2014	2015	2014	2015	
<b>Население пенсионного возраста</b>	<b>519 446</b>	<b>536 961</b>							<b>Pensioners</b>
Баткенская область	33 489	36 307	2 347	2 496	59,9	63,5	82,3	86,1	Batken
Джалал-Абадская область	89 258	86 716	2 289	2 388	64,3	67,1	65,0	66,6	Djalal-Abad
Иссык-Кульская область	45 434	45 195	2 708	2 751	69,9	73,0	71,6	74,8	Yssyk-Kul
Нарынская область	24 189	23 028	2 253	2 197	68,0	60,3	56,8	55,2	Naryn
Ошская область	97 970	103 189	2 698	2 538	73,4	70,6	74,2	73,9	Osh
Таласская область	16 529	18 011	3 048	3 020	85,1	83,5	83,4	81,0	Talas
Чуйская область	98 396	102 129	2 679	2 572	75,5	71,7	83,3	78,3	Chui
г.Бишкек	92 919	99 388	2 610	2 527	80,6	72,2	78,5	77,0	Bishkek city
г. Ош	21 261	22 999	1 928	2 091	52,7	54,1	60,3	64,3	Osh city
Суточное потребление			2 546	2 516	71,6	69,6	74,3	74,1	Daily intake
Суточные потребности			2 101	2 101	72,0	72,0	73,0	73,0	Daily needs
Баланс: (+) или (-)			445	415	0	-2	1	1	Balance: (+) or (-)

Таблица 4: (продолжение)

Table 4: (continued)

	Население, человек		Ккал в день на душу населения		Белки в день на душу населения, грамм		Жиры в день на душу населения, грамм		
	Number, people		C/Calories C/d/p		Proteins g/d/p		Fats g/d/p		
	9 месяцев / 9 months		9 месяцев / 9 months		9 месяцев / 9 months		9 месяцев / 9 months		
	2014	2015	2014	2015	2014	2015	2014	2015	
<b>Население трудоспособного возраста</b>	<b>3 046 358</b>	<b>3 100 084</b>							<b>Working age population</b>
Баткенская область	237 639	241 008	2 261	2 481	57,9	63,1	75,6	83,2	Batken
Джалал-Абадская область	569 031	584 531	2 376	2 281	66,2	63,5	62,8	61,8	Djalal-Abad
Иссык-Кульская область	232 775	236 872	2 645	2 552	68,9	68,4	70,1	69,8	Yssyk-Kul
Нарынская область	125 552	131 992	2 366	2 217	68,0	59,6	58,1	53,1	Naryn
Ошская область	605 588	617 657	2 753	2 731	73,6	74,6	72,8	79,0	Osh
Таласская область	121 057	122 017	3 052	3 074	85,8	84,0	77,4	80,9	Talas
Чуйская область	469 345	474 944	2 485	2 477	68,1	68,5	75,5	73,2	Chui
г.Бишкек	541 620	546 972	2 258	2 260	63,0	63,9	59,9	62,9	Bishkek city
г. Ош	143 750	144 091	2 251	2 367	58,3	57,8	62,7	71,5	Osh city
Суточное потребление			2 479	2 466	67,5	67,3	68,2	70,3	Daily intake
Суточные потребности			2 212	2 212	76,0	76,0	74,0	74,0	Daily needs
Баланс: (+) или (-)			267	254	-9	-9	-6	-4	Balance: (+) or (-)

Таблица 4: (продолжение)

Table 4: (continued)

	Население, человек		Ккал в день на душу населения		Белки в день на душу населения, грамм		Жиры в день на душу населения, грамм		
	Number, people		C/Calories C/d/p		Proteins g/d/p		Fats g/d/p		
	9 месяцев / 9 months		9 месяцев / 9 months		9 месяцев / 9 months		9 месяцев / 9 months		
	2014	2015	2014	2015	2014	2015	2014	2015	
<b>Дети 1-17</b>	<b>2 125 216</b>	<b>2 152 653</b>							<b>Children aged 1-17 years</b>
Баткенская область	187 229	187 295	1 732	1 893	44,1	47,8	57,8	63,0	Batken
Джалал-Абадская область	433 580	435 511	1 835	1 790	51,0	49,8	48,6	47,6	Djalal-Abad
Иссык-Кульская область	172 289	177 408	1 974	1 887	52,0	50,4	51,2	49,7	Yssyk-Kul
Нарынская область	112 458	112 262	1 796	1 709	51,8	45,8	42,5	39,4	Naryn
Ошская область	472 562	479 530	2 096	2 051	56,3	56,0	55,0	58,7	Osh
Таласская область	103 184	105 231	2 214	2 270	61,7	61,6	56,6	59,4	Talas
Чуйская область	277 266	279 486	1 847	1 801	50,7	49,6	53,3	52,0	Chui
г.Бишкек	273 180	278 201	1 594	1 624	44,7	45,0	41,2	42,4	Bishkek city
г. Ош	93 468	97 727	1 635	1 714	42,5	41,5	45,2	53,3	Osh city
Суточное потребление			1 873	1 861	51,0	50,4	50,6	51,9	Daily intake
Суточные потребности			1 920	1 920	69,0	69,0	66,0	66,0	Daily needs
Баланс: (+) или (-)			-47	-59	-18	-19	-15	-14	Balance: (+) or (-)



Таблица 4: (продолжение)

Table 4: (continued)

	Население, человек		Ккал в день на душу населения		Белки в день на душу населения, грамм		Жиры в день на душу населения, грамм		
	Number, people		C/Calories C/d/p		Proteins g/d/p		Fats g/d/p		
	9 месяцев / 9 months		9 месяцев / 9 months		9 месяцев / 9 months		9 месяцев / 9 months		
	2014	2015	2014	2015	2014	2015	2014	2015	
<b>Дети 1-3 лет</b>	<b>443 457</b>	<b>435 562</b>							<b>Children aged 1-3 years</b>
Баткенская область	41 224	40 000	1 234	1 346	31,5	34,4	40,5	44,6	Batken
Джалал-Абадская область	79 847	78 006	1 266	1 256	35,7	35,1	34,3	34,1	Djalal-Abad
Иссык-Кульская область	31 321	30 360	1 367	1 279	34,7	33,6	33,3	32,5	Yssyk-Kul
Нарынская область	22 037	23 208	1 295	1 204	37,1	32,4	31,6	28,0	Naryn
Ошская область	108 093	111 114	1 542	1 486	41,2	40,8	40,2	41,7	Osh
Таласская область	21 032	17 187	1 503	1 554	42,5	42,3	37,3	40,5	Talas
Чуйская область	55 489	55 915	1 276	1 279	34,9	34,9	35,7	36,5	Chui
г.Бишкек	62 151	55 613	1 139	1 133	32,0	31,6	29,7	29,8	Bishkek city
г.Ош	22 263	24 158	1 356	1 211	33,1	28,2	34,8	44,7	Osh city
Суточное потребление			1 338	1 318	36,2	35,7	35,8	37,1	Daily intake
Суточные потребности			1 661	1 661	62,0	62,0	59,0	59,0	Daily needs
Баланс: (+) или (-)			-323	-343	-26	-26	-23	-22	Balance: (+) or (-)

Таблица 4: (продолжение)

Table 4: (continued)

	Население, человек		Ккал в день на душу населения		Белки в день на душу населения, грамм		Жиры в день на душу населения, грамм		
	Number, people		C/Calories C/d/p		Proteins g/d/p		Fats g/d/p		
	9 месяцев / 9 months		9 месяцев / 9 months		9 месяцев / 9 months		9 месяцев / 9 months		
	2014	2015	2014	2015	2014	2015	2014	2015	
<b>Дети 4-6 лет</b>	<b>417 438</b>	<b>435 828</b>							<b>Children aged 4-6 years</b>
Баткенская область	35 724	37 378	1 530	1 692	38,7	42,2	51,5	56,7	Batken
Джалал-Абадская область	79 222	77 257	1 596	1 514	44,4	41,8	41,9	39,5	Djalal-Abad
Иссык-Кульская область	31 895	33 282	1 896	1 701	46,1	45,0	45,0	44,2	Yssyk-Kul
Нарынская область	17 832	20 025	1 588	1 514	45,9	40,7	37,4	34,6	Naryn
Ошская область	93 528	101 070	1 957	1 952	52,3	52,9	52,4	54,3	Osh
Таласская область	21 345	21 509	2 029	2 027	56,2	54,8	51,2	52,2	Talas
Чуйская область	58 869	60 192	1 579	1 532	43,5	42,1	45,4	44,9	Chui
г.Бишкек	58 734	60 607	1 416	1 421	39,6	39,4	36,9	37,5	Bishkek city
г.Ош	20 288	24 509	1 585	1 908	40,2	42,4	42,9	58,4	Osh city
Суточное потребление			1 688	1 682	45,5	45,0	45,4	46,7	Daily intake
Суточные потребности			1 661	1 661	62,0	62,0	59,0	59,0	Daily needs
Баланс: (+) или (-)			27	21	-17	-17	-14	-12	Balance: (+) or (-)

Таблица 4: (продолжение)

Table 4: (continued)

	Население, человек		Ккал в день на душу населения		Белки в день на душу населения, грамм		Жиры в день на душу населения, грамм		
	Number, people		C/Calories C/d/p		Proteins g/d/p		Fats g/d/p		
	9 месяцев / 9 months		9 месяцев / 9 months		9 месяцев / 9 months		9 месяцев / 9 months		
	2014	2015	2014	2015	2014	2015	2014	2015	
<b>Дети 7-13 лет</b>	<b>800 075</b>	<b>832 863</b>							<b>Children aged 7-13 years</b>
Баткенская область	64 645	69 362	1 907	2 086	48,9	53,2	62,1	68,5	Batken
Джалал-Абадская область	168 243	178 102	2 023	1 966	56,2	54,7	53,0	52,0	Djalal-Abad
Иссык-Кульская область	68 968	73 607	2 100	2 023	56,9	53,4	55,7	52,0	Yssyk-Kul
Нарынская область	47 054	45 287	1 955	1 874	55,5	50,0	45,5	43,2	Naryn
Ошская область	163 937	167 306	2 279	2 212	61,5	60,4	59,7	63,9	Osh
Таласская область	40 144	45 365	2 411	2 472	66,6	67,1	61,4	64,9	Talas
Чуйская область	115 382	114 585	2 091	2 010	57,2	55,9	61,7	58,4	Chui
г.Бишкек	100 017	106 291	1 772	1 814	49,6	50,1	45,6	47,1	Bishkek city
г.Ош	31 685	32 958	1 706	1 785	45,3	45,4	48,4	52,8	Osh city
Суточное потребление			2 054	2 033	56,1	55,2	55,5	56,3	Daily intake
Суточные потребности			2 031	2 031	73,0	73,0	70,0	70,0	Daily needs
Баланс: (+) или (-)			23	2	-17	-18	-15	-14	Balance: (+) or (-)

Таблица 4: (продолжение)

Table 4: (continued)

	Население, человек		Ккал в день на душу населения		Белки в день на душу населения, грамм		Жиры в день на душу населения, грамм		
	Number, people		C/Calories C/d/p		Proteins g/d/p		Fats g/d/p		
	9 месяцев / 9 months		9 месяцев / 9 months		9 месяцев / 9 months		9 месяцев / 9 months		
	2014	2015	2014	2015	2014	2015	2014	2015	
<b>Дети 14-17 лет</b>	<b>464 247</b>	<b>448 400</b>							<b>Children aged 14-17 years</b>
Баткенская область	45 636	40 555	2 092	2 287	53,1	56,9	72,1	77,5	Batken
Джалал-Абадская область	106 268	102 146	2 144	2 102	59,2	58,5	57,3	56,2	Djalal-Abad
Иссык-Кульская область	40 106	40 159	2 293	2 251	62,0	62,1	62,2	63,2	Yssyk-Kul
Нарынская область	25 535	23 742	2 081	2 051	61,9	55,1	49,9	47,3	Naryn
Ошская область	107 004	100 039	2 499	2 507	67,2	68,8	65,0	73,4	Osh
Таласская область	20 662	21 171	2 746	2 663	77,3	72,6	72,4	70,3	Talas
Чуйская область	47 525	48 794	2 254	2 240	62,2	61,0	63,3	63,3	Chui
г.Бишкек	52 278	55 691	1 995	1 973	56,1	54,9	51,0	51,3	Bishkek city
г.Ош	19 232	16 103	1 892	2 029	51,1	52,3	54,2	59,6	Osh city
Суточное потребление			2 241	2 243	61,3	61,1	61,0	63,1	Daily intake
Суточные потребности			2 244	2 244	78,0	78,0	74,0	74,0	Daily needs
Баланс: (+) или (-)			-3	-1	-16,7	-16,9	-13	-11	Balance: (+) or (-)

**Таблица 5: Баланс питания в виде энергетической ценности по результатам обследований  
ежедневного потребления и оценки ежедневных потребностей**  
(все население по квинтильным группам и регионам)

**Table 5: Food Balance expressed in nutritional values and compared to calculated daily needs, based on surveys of daily intake  
and on calculated daily needs based on recurrent nutritional surveillance**  
(total population by quintile groups and by region)

	Население, человек		Ккал в день на душу населения		Белки в день на душу населения, грамм		Жиры в день на душу населения, грамм		
	Number, people		C/Calories C/d/p		Proteins g/d/p		Fats g/d/p		
	9 месяцев / 9 months		9 месяцев / 9 months		9 месяцев / 9 months		9 месяцев / 9 months		
	2014	2015	2014	2015	2014	2015	2014	2015	
<b>Первая квинтиль</b>	<b>1 155 645</b>	<b>1 178 623</b>							<b>First quintile</b>
Баткенская область	176 133	168 731	1 845	1 843	45,9	46,0	60,5	58,9	Batken
Джалал-Абадская область	375 581	475 176	1 911	1 898	53,1	53,7	51,6	50,6	Djalal-Abad
Иссык-Кульская область	67 373	77 803	1 818	1 891	47,4	48,4	42,8	44,8	Yssyk-Kul
Нарынская область	112 681	81 668	1 921	1 787	54,3	47,5	43,4	37,3	Naryn
Ошская область	101 465	79 593	2 018	1 441	52,8	39,2	44,3	35,2	Osh
Таласская область	36 884	76 943	2 158	2 168	59,5	58,5	53,5	57,3	Talas
Чуйская область	157 191	99 262	1 678	1 582	45,6	42,8	47,0	47,1	Chui
г.Бишкек	88 481	84 731	1 528	1 523	42,4	42,4	35,5	36,5	Bishkek city
г.Ош	39 856	34 716	1 365	1 452	36,9	36,7	38,2	40,8	Osh city
Суточное потребление			1 834	1 802	49,6	48,9	48,7	48,3	Daily intake
Суточные потребности			2 101	2 101	73,0	73,0	71,0	71,0	Daily needs
Баланс: (+) или (-)			-267	-299	-23	-24	-22	-23	Balance: (+) or (-)

Таблица 5: (продолжение)

Table 5: (continued)

	Население, человек		Ккал в день на душу населения		Белки в день на душу населения, грамм		Жиры в день на душу населения, грамм		
	Number, people		C/Calories C/d/p		Proteins g/d/p		Fats g/d/p		
	9 месяцев / 9 months		9 месяцев / 9 months		9 месяцев / 9 months		9 месяцев / 9 months		
	2014	2015	2014	2015	2014	2015	2014	2015	
<b>Вторая квинтиль</b>	<b>1 153 387</b>	<b>1 180 515</b>							<b>Second quintile</b>
Баткенская область	91 768	132 442	1 856	2 002	45,7	50,2	64,0	68,7	Batken
Джалал-Абадская область	205 746	269 937	2 101	2 033	58,7	56,3	57,1	54,7	Djalal-Abad
Иссык-Кульская область	78 541	77 616	2 051	2 076	55,7	54,2	52,1	50,9	Yssyk-Kul
Нарынская область	42 874	46 147	1 963	1 769	57,0	48,4	47,4	40,5	Naryn
Ошская область	269 310	203 905	2 223	1 847	60,1	50,9	56,7	47,8	Osh
Таласская область	54 997	53 710	2 280	2 533	64,0	69,3	57,7	65,6	Talas
Чуйская область	182 215	147 605	1 975	1 810	53,0	49,1	57,2	52,1	Chui
г.Бишкек	170 767	174 415	1 748	1 635	48,9	45,3	43,4	40,9	Bishkek city
г.Ош	57 170	74 739	1 777	1 728	43,5	43,6	48,2	50,2	Osh city
Суточное потребление			2 022	1 907	54,9	51,5	54,4	52,1	Daily intake
Суточные потребности			2 101	2 101	73,0	73,0	71,0	71,0	Daily needs
Баланс: (+) или (-)			-79	-194	-18	-22	-17	-19	Balance: (+) or (-)

Таблица 5: (продолжение)

Table 5: (continued)

	Население, человек		Ккал в день на душу населения		Белки в день на душу населения, грамм		Жиры в день на душу населения, грамм		
	Number, people		C/Calories C/d/p		Proteins g/d/p		Fats g/d/p		
	9 месяцев / 9 months		9 месяцев / 9 months		9 месяцев / 9 months		9 месяцев / 9 months		
	2014	2015	2014	2015	2014	2015	2014	2015	
<b>Третья квинтиль</b>	<b>1 154 844</b>	<b>1 178 664</b>							<b>Third quintile</b>
Баткенская область	55 679	67 715	1 849	2 199	47,7	54,7	64,4	74,1	Batken
Джалал-Абадская область	184 612	198 722	2 276	2 165	62,5	60,4	59,8	58,9	Djalal-Abad
Иссык-Кульская область	82 725	107 530	2 125	2 043	56,5	54,2	53,7	52,7	Yssyk-Kul
Нарынская область	25 950	37 450	2 008	1 920	54,4	51,3	46,1	45,2	Naryn
Ошская область	348 600	283 289	2 286	2 421	61,3	66,0	62,1	72,7	Osh
Таласская область	50 205	47 462	2 522	2 775	70,1	75,7	62,3	71,4	Talas
Чуйская область	148 532	138 991	2 177	2 313	60,8	62,1	62,7	63,3	Chui
г.Бишкек	202 505	223 754	1 802	1 831	52,7	50,6	47,2	48,9	Bishkek city
г.Ош	56 037	73 752	1 983	2 081	51,4	48,2	54,7	78,9	Osh city
Суточное потребление			2 142	2 183	58,7	58,8	58,0	62,5	Daily intake
Суточные потребности			2 101	2 101	73,0	73,0	71,0	71,0	Daily needs
Баланс: (+) или (-)			41	82	-14	-14	-13	-9	Balance: (+)or (-)

Таблица 5: (продолжение)

Table 5: (continued)

	Население, человек		Ккал в день на душу населения		Белки в день на душу населения, грамм		Жиры в день на душу населения, грамм		
	Number, people		C/Calories C/d/p		Proteins g/d/p		Fats g/d/p		
	9 месяцев / 9 months		9 месяцев / 9 months		9 месяцев / 9 months		9 месяцев / 9 months		
	2014	2015	2014	2015	2014	2015	2014	2015	
<b>Четвертая квинтиль</b>	<b>1 154 513</b>	<b>1 179 411</b>							<b>Fourth quintile</b>
Баткенская область	69 858	54 998	2 061	2 375	52,5	60,7	69,4	81,1	Batken
Джалал-Абадская область	163 481	109 966	2 212	2 337	62,5	63,5	57,7	63,6	Djalal-Abad
Иссык-Кульская область	93 781	86 631	2 307	2 253	61,9	59,7	63,0	61,5	Yssyk-Kul
Нарынская область	28 137	36 487	2 073	1 992	68,3	53,8	56,5	49,5	Naryn
Ошская область	331 271	366 041	2 524	2 411	68,1	66,3	66,9	70,3	Osh
Таласская область	42 793	39 295	2 896	3 147	80,8	87,3	76,2	81,3	Talas
Чуйская область	148 335	228 892	2 477	2 206	64,4	60,3	81,6	63,4	Chui
г.Бишкек	215 924	215 695	2 056	2 037	57,3	57,1	58,8	55,9	Bishkek city
г.Ош	60 933	41 405	2 064	2 056	55,1	53,2	61,9	62,4	Osh city
Суточное потребление			2 319	2 282	63,1	62,3	65,6	65,0	Daily intake
Суточные потребности			2 101	2 101	73,0	73,0	71,0	71,0	Daily needs
Баланс: (+) или (-)			218	181	-10	-11	-5	-6	Balance: (+) or (-)



Таблица 5: (продолжение)

Table 5: (continued)

	Население, человек		Ккал в день на душу населения		Белки в день на душу населения, грамм		Жиры в день на душу населения, грамм		
	Number, people		C/Calories C/d/p		Proteins g/d/p		Fats g/d/p		
	9 месяцев / 9 months		9 месяцев / 9 months		9 месяцев / 9 months		9 месяцев / 9 months		
	2014	2015	2014	2015	2014	2015	2014	2015	
<b>Пятая квинтиль</b>	<b>1 154 829</b>	<b>1 177 849</b>							<b>Fifth quintile</b>
Баткенская область	76 228	56 800	2 599	3 299	71,2	88,2	86,4	113,3	Batken
Джалал-Абадская область	169 773	68 597	2 477	2 660	69,3	72,6	65,0	74,0	Djalal-Abad
Иссык-Кульская область	136 105	114 314	2 961	2 978	74,6	82,8	81,2	90,1	Yssyk-Kul
Нарынская область	58 457	72 793	2 438	2 238	70,3	60,4	63,9	58,8	Naryn
Ошская область	149 280	295 518	3 254	2 951	86,6	80,4	92,4	86,9	Osh
Таласская область	58 447	29 817	3 299	3 690	93,6	100,4	86,4	102,6	Talas
Чуйская область	217 453	255 569	2 885	2 706	83,0	77,3	88,2	84,5	Chui
г.Бишкек	237 991	238 762	2 767	2 830	78,6	81,9	76,5	86,5	Bishkek city
г.Ош	51 095	45 680	2 437	3 035	64,1	73,0	66,7	74,7	Osh city
Суточное потребление			2 817	2 854	77,8	79,2	79,7	85,3	Daily intake
Суточные потребности			2 101	2 101	73,0	73,0	71,0	71,0	Daily needs
Баланс: (+) или (-)			716	753	5	6	9	14	Balance: (+) or (-)

**Таблица 6: Продовольственный баланс домохозяйств в стоимостном выражении по результатам обследований уровня жизни**

*(все население по доходным квинтильным группам и регионам, сомов)*

**Table 6: Household Food Balance expressed in economic terms, based on surveys of poverty levels**

*(total population by income quintile and by region, som)*

	Население, человек		Среднедушевые доходы, сом/чел/месяц		Среднедушевые расходы на питание, сом/чел/месяц		Баланс, %		
	Number, people		Average per capita available income, s/ps/month		Average per capita food expenditure, s/ps/month		Balance, %		
	9 месяцев / 9 months		9 месяцев / 9 months		9 месяцев / 9 months		9 месяцев / 9 months		
	2014	2015	2014	2015	2014	2015	2014	2015	
<b>Все население</b>	<b>5 773 218</b>	<b>5 895 062</b>							<b>Total population</b>
Баткенская область	469 666	480 687	3 644	3 512	1 180	1 322	32,4	37,6	Batken
Джалал-Абадская область	1 099 193	1 122 398	3 188	3 140	1 194	1 131	37,4	36,0	Djalal-Abad
Иссык-Кульская область	458 524	463 894	4 097	3 905	1 635	1 729	39,9	44,3	Yssyk-Kul
Нарынская область	268 099	274 544	3 221	3 720	972	1 340	30,2	36,0	Naryn
Ошская область	1 199 927	1 228 346	3 544	4 151	1 645	1 921	46,4	46,3	Osh
Таласская область	243 325	247 226	4 137	3 445	1 266	1 273	30,6	37,0	Talas
Чуйская область	853 725	870 319	4 275	4 222	1 540	1 790	36,0	42,4	Chui
г.Бишкек	915 668	937 356	4 909	5 043	1 638	1 658	33,4	32,9	Bishkek city
г.Ош	265 091	270 292	3 707	3 661	1 441	1 479	38,9	40,4	Osh city
Средневзвешенный баланс			3 870	3 967	1 447	1 571	37,4	39,6	Average weighted balance

Таблица 6: (продолжение)

Table 6: (continued)

	Население, человек		Среднедушевые доходы, сом/чел/месяц		Среднедушевые расходы на питание, сом/чел/месяц		Баланс, %		
	Number, people		Average per capita available income, s/ps/month		Average per capita food expenditure, s/ps/month		Balance, %		
	9 месяцев / 9 months		9 месяцев / 9 months		9 месяцев / 9 months		9 месяцев / 9 months		
	2014	2015	2014	2015	2014	2015	2014	2015	
<b>Первая квинтиль</b>	<b>1 154 213</b>	<b>1 180 453</b>							<b>First quintile</b>
Баткенская область	66 065	90 034	1 495	1 463	926	959	61,9	65,5	Batken
Джалал-Абадская область	321 205	339 752	1 360	1 378	942	920	69,3	66,8	Djalal-Abad
Иссык-Кульская область	115 049	145 572	1 399	1 454	1 219	1 264	87,1	86,9	Yssyk-Kul
Нарынская область	106 597	77 558	1 286	1 257	618	760	48,1	60,4	Naryn
Ошская область	252 275	193 112	1 353	1 398	1 390	1 399	102,7	100,1	Osh
Таласская область	45 919	63 695	1 451	1 410	945	980	65,1	69,5	Talas
Чуйская область	132 654	144 580	1 387	1 439	1 091	1 279	78,7	88,9	Chui
г.Бишкек	74 529	83 280	1 460	1 411	1 036	1 112	71,0	78,8	Bishkek city
г.Ош	39 919	42 872	1 652	1 739	1 197	1 146	72,4	65,9	Osh city
Средневзвешенный баланс			1 392	1 414	1 046	1 102	75,2	78,0	Average weighted balance

Таблица 6: (продолжение)

Table 6: (continued)

	Население, человек		Среднедушевые доходы, сом/чел/месяц		Среднедушевые расходы на питание, сом/чел/месяц		Баланс, %		
	Number, people		Average per capita available income, s/ps/month		Average per capita food expenditure, s/ps/month		Balance, %		
	9 месяцев / 9 months		9 месяцев / 9 months		9 месяцев / 9 months		9 месяцев / 9 months		
	2014	2015	2014	2015	2014	2015	2014	2015	
<b>Вторая квинтиль</b>	<b>1 156 054</b>	<b>1 177 868</b>							<b>Second quintile</b>
Баткенская область	114 672	122 481	2 383	2 499	995	1 172	41,7	46,9	Batken
Джалал-Абадская область	239 852	269 651	2 438	2 423	1 037	1 018	42,6	42,0	Djalal-Abad
Иссык-Кульская область	84 960	79 835	2 450	2 460	1 475	1 583	60,2	64,3	Yssyk-Kul
Нарынская область	45 778	54 617	2 375	2 367	996	1 033	41,9	43,6	Naryn
Ошская область	274 977	217 969	2 402	2 470	1 491	1 647	62,1	66,7	Osh
Таласская область	41 908	63 098	2 348	2 447	1 193	1 287	50,8	52,6	Talas
Чуйская область	168 326	147 099	2 386	2 483	1 309	1 561	54,8	62,9	Chui
г.Бишкек	126 084	135 506	2 329	2 363	1 299	1 337	55,8	56,6	Bishkek city
г.Ош	59 498	87 610	2 327	2 419	1 250	1 291	53,7	53,4	Osh city
Средневзвешенный баланс			2 412	2 441	1 227	1 329	50,9	54,4	Average weighted balance

Таблица 6: (продолжение)

Table 6: (continued)

	Население, человек		Среднедушевые доходы, сом/чел/месяц		Среднедушевые расходы на питание, сом/чел/месяц		Баланс, %		
	Number, people		Average per capita available income, s/ps/month		Average per capita food expenditure, s/ps/month		Balance, %		
	9 месяцев / 9 months		9 месяцев / 9 months		9 месяцев / 9 months		9 месяцев / 9 months		
	2014	2015	2014	2015	2014	2015	2014	2015	
<b>Третья квинтиль</b>	<b>1 153 206</b>	<b>1 178 799</b>							<b>Third quintile</b>
Баткенская область	129 063	127 512	3 271	3 341	1 136	1 274	34,7	38,1	Batken
Джалал-Абадская область	240 626	199 924	3 253	3 353	1 155	1 177	35,5	35,1	Djalal-Abad
Иссык-Кульская область	80 082	71 879	3 262	3 404	1 729	1 616	53,0	47,5	Yssyk-Kul
Нарынская область	34 181	50 392	3 242	3 412	959	1 288	29,6	37,8	Naryn
Ошская область	254 150	293 847	3 222	3 335	1 646	1 728	51,1	51,8	Osh
Таласская область	54 159	41 385	3 277	3 310	1 209	1 370	36,9	41,4	Talas
Чуйская область	163 278	195 896	3 299	3 412	1 377	1 662	41,7	48,7	Chui
г.Бишкек	132 166	128 077	3 369	3 459	1 497	1 264	44,4	36,5	Bishkek city
г.Ош	65 501	69 886	3 288	3 419	1 392	1 464	42,3	42,8	Osh city
Средневзвешенный баланс			3 306	3 376	1 353	1 470	40,9	43,5	Average weighted balance

Таблица 6: (продолжение)

Table 6: (continued)

	Население, человек		Среднедушевые доходы, сом/чел/месяц		Среднедушевые расходы на питание, сом/чел/месяц		Баланс, %		
	Number, people		Average per capita available income, s/ps/month		Average per capita food expenditure, s/ps/month		Balance, %		
	9 месяцев / 9 months		9 месяцев / 9 months		9 месяцев / 9 months		9 месяцев / 9 months		
	2014	2015	2014	2015	2014	2015	2014	2015	
<b>Четвертая квинтиль</b>	<b>1 156 147</b>	<b>1 178 880</b>							<b>Fourth quintile</b>
Баткенская область	91 111	79 099	4 385	4 528	1 249	1 477	28,5	32,6	Batken
Джалал-Абадская область	186 994	206 652	4 420	4 504	1 505	1 253	34,1	27,8	Djalal-Abad
Иссык-Кульская область	63 281	72 428	4 481	4 579	1 768	2 025	39,4	44,2	Yssyk-Kul
Нарынская область	38 445	40 342	4 423	4 536	1 130	1 624	25,5	35,8	Naryn
Ошская область	229 935	266 027	4 533	4 595	1 693	2 205	37,4	48,0	Osh
Талаская область	46 257	43 036	4 426	4 583	1 413	1 292	31,9	28,2	Talas
Чуйская область	169 534	177 217	4 436	4 500	1 602	1 899	36,1	42,2	Chui
г.Бишкек	272 429	253 927	4 537	4 692	1 570	1 513	34,6	32,2	Bishkek city
г.Ош	58 161	40 150	4 517	4 532	1 551	1 652	34,3	36,4	Osh city
Средневзвешенный баланс			4 533	4 575	1 535	1 711	33,9	37,4	Average weighted balance

Таблица 6: (продолжение)

Table 6: (continued)

	Население, человек		Среднедушевые доходы, сом/чел/месяц		Среднедушевые расходы на питание, сом/чел/месяц		Баланс, %		
	Number, people		Average per capita available income, s/ps/month		Average per capita food expenditure, s/ps/month		Balance, %		
	9 месяцев / 9 months		9 месяцев / 9 months		9 месяцев / 9 months		9 месяцев / 9 months		
	2014	2015	2014	2015	2014	2015	2014	2015	
<b>Пятая квинтиль</b>	<b>1 153 598</b>	<b>1 179 062</b>							<b>Fifth quintil</b>
Баткенская область	68 755	61 561	7 529	7 577	1 723	2 055	22,9	27,1	Batken
Джалал-Абадская область	110 516	106 418	7 903	7 538	1 821	1 762	23,0	23,4	Djalal-Abad
Иссык-Кульская область	115 153	94 179	8 378	8 781	2 031	2 428	24,2	27,7	Yssyk-Kul
Нарынская область	43 099	51 634	7 813	8 511	1 691	2 363	21,6	27,8	Naryn
Ошская область	188 589	257 391	7 367	8 111	2 147	2 468	29,1	30,4	Osh
Таласская область	55 082	36 012	8 339	7 586	1 522	1 632	18,3	21,5	Talas
Чуйская область	219 932	205 527	8 061	7 957	2 063	2 342	25,6	29,4	Chui
г.Бишкек	310 460	336 566	7 766	7 890	2 040	2 182	26,3	27,7	Bishkek city
г.Ош	42 012	29 773	7 145	9 477	1 869	2 313	26,2	24,4	Osh city
Средневзвешенный баланс			8 052	8 031	2 075	2 242	25,8	27,9	Average weighted balance

**Таблица 7: Продовольственный баланс домохозяйств в стоимостном выражении по результатам обследований уровня жизни**  
(все население по расходным квинтильным группам и регионам, сомов)

**Table 7: Household Food Balance expressed in economic terms, based on surveys of poverty levels**  
(total population by expenditure quintile and by region, som)

	Население, человек		Общие среднедушевые расходы, сом/чел/месяц		Среднедушевые расходы на питание, сом/чел/месяц		Баланс, %		
	Number, people		Total per capita expenditures s/ps/month		Average per capita food expenditure, s/ps/month		Balance, %		
	9 месяцев / 9 months		9 месяцев / 9 months		9 месяцев / 9 months		9 месяцев / 9 months		
	2014	2015	2014	2015	2014	2015	2014	2015	
<b>Все население</b>	<b>5 773 218</b>	<b>5 895 062</b>							<b>Total population</b>
Баткенская область	469 666	480 687	2 595	2 636	1 180	1 322	45,5	50,2	Batken
Джалал-Абадская область	1 099 193	1 122 398	2 677	2 336	1 194	1 131	44,6	48,4	Djalal-Abad
Иссык-Кульская область	458 524	463 894	3 479	3 498	1 635	1 729	47,0	49,4	Yssyk-Kul
Нарынская область	268 099	274 544	3 103	3 504	972	1 340	31,3	38,2	Naryn
Ошская область	1 199 927	1 228 346	3 040	3 698	1 645	1 921	54,1	51,9	Osh
Таласская область	243 325	247 226	3 069	2 801	1 266	1 273	41,3	45,4	Talas
Чуйская область	853 725	870 319	3 476	3 867	1 540	1 790	44,3	46,3	Chui
г.Бишкек	915 668	937 356	3 627	3 823	1 638	1 658	45,2	43,4	Bishkek city
г.Ош	265 091	270 292	2 961	3 576	1 441	1 479	48,7	41,4	Osh city
Средневзвешенный баланс			3 128	3 329	1 447	1 571	46,3	47,2	Average weighted balance



Таблица 7: (продолжение)

Table 7: (continued)

	Население, человек		Общие среднедушевые расходы, сом/чел/месяц		Среднедушевые расходы на питание, сом/чел/месяц		Баланс, %		
	Number, people		Total per capita expenditures s/ps/month		Average per capita food expenditure, s/ps/month		Balance, %		
	9 месяцев / 9 months		9 месяцев / 9 months		9 месяцев / 9 months		9 месяцев / 9 months		
	2014	2015	2014	2015	2014	2015	2014	2015	
<b>Первая квинтиль</b>	<b>1 155 645</b>	<b>1 178 623</b>							<b>First quintile</b>
Баткенская область	176 133	168 731	1 404	1 529	774	877	55,1	57,4	Batken
Джалал-Абадская область	375 581	475 176	1 412	1 449	765	814	54,2	56,2	Djalal-Abad
Иссык-Кульская область	67 373	77 803	1 472	1 453	913	914	62,0	62,9	Yssyk-Kul
Нарынская область	112 681	81 668	1 196	1 292	455	577	38,0	44,6	Naryn
Ошская область	101 465	79 593	1 538	1 510	940	939	61,1	62,2	Osh
Таласская область	36 884	76 943	1 424	1 400	670	608	47,1	43,5	Talas
Чуйская область	157 191	99 262	1 422	1 497	770	895	54,2	59,8	Chui
г.Бишкек	88 481	84 731	1 599	1 604	863	854	54,0	53,2	Bishkek city
г.Ош	39 856	34 716	1 566	1 622	830	868	53,0	53,5	Osh city
Средневзвешенный баланс			1 427	1 471	770	819	54,0	55,7	Average weighted balance

Таблица 7: (продолжение)

Table 7: (continued)

	Население, человек		Общие среднедушевые расходы, сом/чел/месяц		Среднедушевые расходы на питание, сом/чел/месяц		Баланс, %		
	Number, people		Total per capita expenditures s/ps/month		Average per capita food expenditure, s/ps/month		Balance, %		
	9 месяцев / 9 months		9 месяцев / 9 months		9 месяцев / 9 months		9 месяцев / 9 months		
	2014	2015	2014	2015	2014	2015	2014	2015	
<b>Вторая квинтиль</b>	<b>1 153 387</b>	<b>1 180 515</b>							<b>Second quintile</b>
Баткенская область	91 768	132 442	2 056	2 148	1 051	1 153	51,1	53,7	Batken
Джалал-Абадская область	205 746	269 937	2 065	2 135	1 005	1 104	48,7	51,7	Djalal-Abad
Иссык-Кульская область	78 541	77 616	2 101	2 158	1 145	1 254	54,5	58,1	Yssyk-Kul
Нарынская область	42 874	46 147	2 027	2 185	767	891	37,9	40,8	Naryn
Ошская область	269 310	203 905	2 101	2 197	1 218	1 333	58,0	60,7	Osh
Таласская область	54 997	53 710	2 067	2 215	1 023	1 123	49,5	50,7	Talas
Чуйская область	182 215	147 605	2 089	2 175	1 088	1 147	52,1	52,7	Chui
г.Бишкек	170 767	174 415	2 086	2 173	1 022	1 039	49,0	47,8	Bishkek city
г.Ош	57 170	74 739	2 048	2 171	1 120	1 142	54,7	52,6	Osh city
Средневзвешенный баланс			2 079	2 167	1 079	1 150	51,9	53,1	Average weighted balance

Таблица 7: (продолжение)

Table 7: (continued)

	Население, человек		Общие среднедушевые расходы, сом/чел/месяц		Среднедушевые расходы на питание, сом/чел/месяц		Баланс, %		
	Number, people		Total per capita expenditures s/ps/month		Average per capita food expenditure, s/ps/month		Balance, %		
	9 месяцев / 9 months		9 месяцев / 9 months		9 месяцев / 9 months		9 месяцев / 9 months		
	2014	2015	2014	2015	2014	2015	2014	2015	
<b>Третья квинтиль</b>	<b>1 154 844</b>	<b>1 178 664</b>							<b>Third quintile</b>
Баткенская область	55 679	67 715	2 608	2 829	1 251	1 414	48,0	50,0	Batken
Джалал-Абадская область	184 612	198 722	2 645	2 802	1 223	1 286	46,2	45,9	Djalal-Abad
Иссык-Кульская область	82 725	107 530	2 634	2 788	1 314	1 428	49,9	51,2	Yssyk-Kul
Нарынская область	25 950	37 450	2 618	2 811	1 135	1 163	43,3	41,4	Naryn
Ошская область	348 600	283 289	2 631	2 849	1 533	1 667	58,3	58,5	Osh
Таласская область	50 205	47 462	2 627	2 816	1 277	1 417	48,6	50,3	Talas
Чуйская область	148 532	138 991	2 648	2 869	1 440	1 559	54,4	54,3	Chui
г.Бишкек	202 505	223 754	2 636	2 867	1 207	1 241	45,8	43,3	Bishkek city
г.Ош	56 037	73 752	2 638	2 842	1 340	1 522	50,8	53,5	Osh city
Средневзвешенный баланс			2 635	2 837	1 341	1 438	50,9	50,7	Average weighted balance

Таблица 7: (продолжение)

Table 7: (continued)

	Население, человек		Общие среднедушевые расходы, сом/чел/месяц		Среднедушевые расходы на питание, сом/чел/месяц		Баланс, %		
	Number, people		Total per capita expenditures s/ps/month		Average per capita food expenditure, s/ps/month		Balance, %		
	9 месяцев / 9 months		9 месяцев / 9 months		9 месяцев / 9 months		9 месяцев / 9 months		
	2014	2015	2014	2015	2014	2015	2014	2015	
<b>Четвертая квинтиль</b>	<b>1 154 513</b>	<b>1 179 411</b>							<b>Fourth quintile</b>
Баткенская область	69 858	54 998	3 423	3 662	1 510	1 753	44,1	47,9	Batken
Джалал-Абадская область	163 481	109 966	3 401	3 702	1 581	1 614	46,5	43,6	Djalal-Abad
Иссык-Кульская область	93 781	86 631	3 435	3 668	1 610	1 780	46,9	48,5	Yssyk-Kul
Нарынская область	28 137	36 487	3 443	3 676	1 201	1 428	34,9	38,9	Naryn
Ошская область	331 271	366 041	3 298	3 666	1 820	2 057	55,2	56,1	Osh
Таласская область	42 793	39 295	3 379	3 685	1 610	1 720	47,6	46,7	Talas
Чуйская область	148 335	228 892	3 408	3 664	1 663	1 835	48,8	50,1	Chui
г.Бишкек	215 924	215 695	3 408	3 663	1 428	1 555	41,9	42,5	Bishkek city
г.Ош	60 933	41 405	3 400	3 597	1 673	1 660	49,2	46,2	Osh city
Средневзвешенный баланс			3 379	3 667	1 621	1 802	48,0	49,1	Average weighted balance

Таблица 7: (продолжение)

Table 7: (continued)

	Население, человек		Общие среднедушевые расходы, сом/чел/месяц		Среднедушевые расходы на питание, сом/чел/месяц		Баланс, %		
	Number, people		Total per capita expenditures s/ps/month		Average per capita food expenditure, s/ps/month		Balance, %		
	9 месяцев / 9 months		9 месяцев / 9 months		9 месяцев / 9 months		9 месяцев / 9 months		
	2014	2015	2014	2015	2014	2015	2014	2015	
<b>Пятая квинтиль</b>	<b>1 154 829</b>	<b>1 177 849</b>							<b>Fifth quintile</b>
Баткенская область	76 228	56 800	6 234	5 842	2 163	2 513	34,7	43,0	Batken
Джалал-Абадская область	169 773	68 597	6 801	5 725	2 315	2 208	34,0	38,6	Djalal-Abad
Иссык-Кульская область	136 105	114 314	6 309	6 340	2 670	2 848	42,3	44,9	Yssyk-Kul
Нарынская область	58 457	72 793	7 140	7 090	1 787	2 526	25,0	35,6	Naryn
Ошская область	149 280	295 518	5 135	6 176	2 419	2 664	47,1	43,1	Osh
Таласская область	58 447	29 817	6 284	6 286	1 924	2 441	30,6	38,8	Talas
Чуйская область	217 453	255 569	6 114	6 488	2 276	2 594	37,2	40,0	Chui
г.Бишкек	237 991	238 762	6 278	6 856	2 835	2 879	45,2	42,0	Bishkek city
г.Ош	51 095	45 680	5 781	8 528	2 399	2 262	41,5	26,5	Osh city
Средневзвешенный баланс			6 118	6 505	2 425	2 647	39,6	40,7	Average weighted balance

**Таблица 8. Производство муки в январе-декабре 2015 г.***(тыс.тонн)***Table 8. Production of flour in January-December 2015***(thsd. tons)*

	<b>Произведено - всего/ Produced -total</b>	<b>в том числе обогащенной/ including enriched</b>	<b>Удельный вес обогащенной муки в общем объеме/ Share of enriched flour in total volume</b>
<b>Кыргызская Республика</b>	<b>243,3</b>	<b>43,4</b>	<b>17,8</b>
Баткенская область	10,4	-	-
Джалал-Абадская область	49,6	-	-
Иссык-Кульская область	16,1	5,1	31,7
Нарынская область	18,6	-	-
Ошская область	37,0	-	-
Таласская область	3,7	-	-
Чуйская область	50,6	1,2	2,4
г.Бишкек	41,6	37,1	89,2
г.Ош	15,7	-	-

Данные по производству обогащенной муки представляются в органы госстатистики начиная с отчета за июнь 2012г. Ранее эти данные из общего объема произведенной муки не выделялись./Data on production of enriched flour are provided to state statistical bodies based on report for June 2012.

**Таблица 9. Индикаторы продовольственной безопасности Кыргызской Республики**

**Table 9. Food Security Indicators of the Kyrgyz Republic**

**Таблица 9.1. Уровень суточной энергетической ценности рациона человека**

(ккал)

**Table 9.1. Level of daily energy value of people diet**

(k/Cal)

Период/Period	Фактическая ценность рациона <sup>1</sup> /Actual dietary value <sup>1</sup>	Минимальная норма/Minimal ratio	Фактическое значение индикатора (гр. 2/гр.3)/Actual meaning of the indicator (paragraph 2/paragraph 3)
1	2	3	4
янв.-март/Jan-March 2008	2287	2431	0,94
янв.-июнь/Jan-June 2008	2277	2431	0,94
янв.-сент./Jan-Sept. 2008	2299	2431	0,95
2008	2295	2431	0,94
янв.-март/Jan-March 2009	2395	2431	0,99
янв.-июнь/Jan-June 2009	2348	2431	0,97
янв.-сент. /Jan-Sept. 2009	2356	2101	1,12
2009	2358	2101	1,12
янв.-март/Jan-March 2010	2380	2101	1,13
янв.-июнь/Jan-June 2010	2323	2101	1,11
янв.-сент./Jan-Sept. 2010	2305	2101	1,10
2010	2319	2101	1,10
янв.-март/Jan-March 2011	2338	2101	1,11
янв.-июнь/Jan-June 2011	2272	2101	1,08
янв.-сент./Jan-Sept. 2011	2260	2101	1,08
2011	2281	2101	1,09
янв.-март/Jan-March 2012	2178	2101	1,04
янв.-июнь/Jan-June 2012	2139	2101	1,02
янв.-сент./Jan-Sept. 2012	2162	2101	1,03
2012	2189	2101	1,04
янв.-март/Jan-March 2013	2212	2101	1,05
янв.-июнь/Jan-June 2013	2180	2101	1,04
янв.-сент./Jan-Sept. 2013	2190	2101	1,04
2013	2186	2101	1,04
янв.-март/Jan-March 2014	2383	2101	1,13
янв.-июнь/Jan-June 2014	2307	2101	1,10
янв.-сент./Jan-Sept. 2014	2227	2101	1,06
2014	2254	2101	1,07
янв.-март/Jan-March 2015	2288	2101	1,09
янв.-июнь/Jan-June 2015	2233	2101	1,06
янв.-сент./Jan-Sept. 2015	2205	2101	1,05

<sup>1</sup> По результатам интегрированного выборочного обследования бюджетов домашних хозяйств и рабочей силы.<sup>1</sup> According to results of the Integrated Sampling Survey of Household Budgets and Labour Force.

**Таблица 9.2. Достаточность потребления отдельного продукта <sup>2</sup>**

(в среднем на душу населения, кг в месяц)

**Table 9.2. Sufficiency of selected foods consumption <sup>2</sup>**

(average per capita, kg. per month)

	Фактическое потребление/Actual consumption								
	Хлеб и хлебо- продукты /Bread and bread products	Мясо и мясопро- дукты/Mea t and meat products	Молоко и молочные продукты/ Milk and dairy products	Яйца (штук)/ Eggs (pieces)	Овощи и бахчевые/ Vegetable s and melons	Фрукты и ягоды/ Fruits and berries	Картофель/ Potatoes	Сахар/ Sugar	Масло раститель- ное/ Vegetable oil
Янв.-март/ Jan-March 2008	15,3	3,0	10,9	5,2	12,2	2,1	8,2	1,4	0,5
Янв.-июнь/Jan-June 2008	15,4	3,0	15,7	5,2	6,2	1,2	8,0	1,6	0,5
Янв.-сент./ Jan-Sept 2008	16,2	3,3	17,4	5,2	11,0	2,0	8,4	1,6	0,6
2008	15,9	3,1	18,1	6,3	12,6	2,5	8,3	1,8	0,6
Янв.-март/Jan-March 2009	16,1	3,2	12,2	5,9	12,7	0,9	8,3	1,7	0,9
Янв.-июнь/Jan-June 2009	16,0	3,1	16,5	5,5	6,6	0,5	8,4	1,7	0,7
Янв.-сент./Jan-Sept. 2009	16,6	3,4	18,1	5,3	12,0	2,2	8,5	1,6	0,6
2009	15,9	3,2	17,7	6,6	12,6	2,5	8,2	1,8	0,7
Янв.-март /Jan-March 2010	16,0	3,4	12,2	6,2	12,6	1,4	8,2	1,7	1,0
Янв.-июнь/ Jan-June 2010	15,9	3,3	16,5	5,6	6,3	0,5	8,3	1,7	1,0
Янв.-сент./Jan-Sept. 2010	16,4	3,3	17,8	5,6	12,1	2,3	8,3	1,6	0,7
2010	15,9	3,2	17,7	6,6	12,5	2,5	8,1	1,8	1,0
Янв.-март/Jan-March 2011	16,1	3,5	12,3	6,2	10,5	1,0	8,3	1,6	1,0
Янв.-июнь/Jan-June 2011	15,9	3,3	16,5	5,9	4,4	0,5	8,1	1,7	1,0
Янв.-сент./Jan-Sept. 2011	16,3	3,3	17,7	5,7	12,0	2,3	8,3	1,5	1,0
2011	15,8	3,2	17,8	6,8	12,5	2,4	8,2	1,8	1,0
Янв.-март/ Jan-March 2012	16,1	3,4	12,3	6,2	7,4	1,0	8,4	1,5	1,0
Янв.-июнь/Jan-June 2012	15,9	3,3	16,5	5,9	4,5	0,3	8,2	1,6	1,0
Янв.-сент./Jan-Sept. 2012	16,2	3,3	17,8	5,8	12,0	2,3	8,4	1,5	1,0
2012	15,7	3,2	17,9	6,7	12,6	2,4	8,3	1,7	0,9
Янв.-март/Jan-March 2013	16,1	3,3	12,4	6,2	7,4	0,9	8,4	1,5	1,0
Янв.-июнь/Jan-June 2013	15,8	3,3	16,6	5,8	4,7	0,6	8,3	1,5	0,9
Янв.-сент./Jan-Sept. 2013	16,4	3,4	17,8	5,8	12,0	2,3	8,5	1,5	1,0
2013	15,0	2,6	17,0	6,5	11,7	2,3	7,8	1,7	1,0
Янв.-март/Jan-March 2014	15,3	3,0	11,7	5,8	7,0	1,0	7,9	1,4	0,9
Янв.-июнь/Jan-June 2014	15,1	2,6	7,1	5,2	4,7	0,8	3,8	0,9	1,0
Янв.-сент./Jan-Sept. 2014	15,8	3,5	16,7	5,5	11,4	1,8	6,9	1,3	0,9
2014	15,3	2,7	17,0	6,4	11,8	2,3	7,8	1,6	1,0
Янв.-март/Jan-March 2015 <sup>1</sup>	15,5	2,4	12,0	6,5	7,7	1,3	7,9	0,8	1,0
Янв.-июнь/Jan-June 2015 <sup>1</sup>	15,1	2,6	7,9	5,5	4,2	1,0	3,9	0,9	0,9
Янв.-сент./Jan-Sept. 2015 <sup>1</sup>	15,5	2,7	7,8	5,6	11,6	1,4	6,8	1,0	0,9
2015 <sup>1</sup>	14,9	2,3	16,9	6,2	11,4	1,5	7,8	1,4	0,9

<sup>1</sup> Данные предварительные/Preliminary data

<sup>2</sup> В пересчете на первичный продукт./Expressed in primary product.



**Таблица 9.3. Экономическая доступность продуктов питания**  
(в среднем на душу населения, сомов в месяц)

**Table 9.3. Economical availability of foodstuffs**  
(average per capita, soms per month)

Период/Period	Размер среднемесячных затрат домохозяйств на питание/Monthly average expenditures of households for food	Размер среднемесячных совокупных затрат домохозяйств/Monthly average aggregated expenditures of households	Фактическое значение индикатора (гр. 2/гр.3)*100/ Actual meaning of the indicator (paragraph 2/ paragraph 3)*100
1	2	3	4
Янв.-март/Jan-March 2008	887	1600	55
Янв.-июнь/Jan-June 2008	984	1890	52
Янв.-сент./Jan-Sept 2008	1052	2090	50
2008	1093	2257	48
Янв.-март/Jan-March 2009	1089	2143	51
Янв.-июнь/Jan-June 2009	1076	2177	49
Янв.-сент./Jan-Sept. 2009	1089	2136	51
2009	1095	2264	48
Янв.-март /Jan-March 2010	1018	2198	46
Янв.-июнь/Jan-June 2010	1039	2241	46
Янв.-сент./Jan-Sept. 2010	1080	2366	46
2010	1106	2449	45
Янв.-март/Jan-March 2011	1233	2493	49
Янв.-июнь/Jan-June 2011	1263	2592	49
Янв.-сент./Jan-Sept. 2011	1283	2658	48
2011	1299	2762	47
Янв.-март/Jan-March 2012	1209	2480	49
Янв.-июнь/Jan-June 2012	1199	2435	49
Янв.-сент./Jan-Sept. 2012	1208	2430	50
2012	1228	2502	49
Янв.-март/Jan-March 2013	1176	2397	49
Янв.-июнь/Jan-June 2013	1232	2469	50
Янв.-сент./Jan-Sept. 2013	1208	2430	50
2013	1258	2691	47
Янв.-март/Jan-March 2014	1367	2897	47
Янв.-июнь/Jan-June 2014	1383	2976	46
Янв.-сент./Jan-Sept. 2014	1447	3128	46
2014	1458	3249	45
Янв.-март/Jan-March 2015	1468	2859	51
Янв.-июнь/Jan-June 2015	1596	3340	48
Янв.-сент./Jan-Sept. 2015	1571	3329	47

**Таблица 9.4. Дифференциация расходов на питание  
по социальным группам**

*(в среднем на душу населения, сомов в месяц)*

**Table 9.4. Differentiation of expenditures for food by social groups**

*(average per capita, soms per month)*

<b>Период/Period</b>	<b>Первая квинтильная группа (с наименьшими доходами)/The first quintile group (with the lowest incomes)</b>	<b>Пятая квинтильная группа (с наибольшими доходами)/The fifth quintile group (with the highest incomes)</b>
Янв.-март/Jan-March 2008	309	1665
Янв.-июнь/Jan-June 2008	399	1792
Янв.-сент./Jan-Sept 2008	472	1836
2008	718	1565
Янв.-март/Jan-March 2009	708	1629
Янв.-июнь/Jan-June 2009	663	1623
Янв.-сент./Jan-Sept. 2009	670	1635
2009	648	1669
Янв.-март /Jan-March 2010	614	1574
Янв.-июнь/Jan-June 2010	583	1615
Янв.-сент./Jan-Sept. 2010	608	1692
2010	671	1680
Янв.-март/Jan-March 2011	790	1742
Янв.-июнь/Jan-June 2011	861	1809
Янв.-сент./Jan-Sept. 2011	879	1870
2011	893	1878
Янв.-март/Jan-March 2012	814	1737
Янв.-июнь/Jan-June 2012	837	1754
Янв.-сент./Jan-Sept. 2012	845	1781
2012	886	1783
Янв.-март/Jan-March 2013	869	1746
Янв.-июнь/Jan-June 2013	897	1793
Янв.-сент./Jan-Sept. 2013	845	1781
2013	937	1803
Янв.-март/Jan-March 2014	1 050	1805
Янв.-июнь/Jan-June 2014	1 023	1909
Янв.-сент./Jan-Sept. 2014	1 046	2075
2014	1 033	2058
Янв.-март/Jan-March 2015	1 191	2468
Янв.-июнь/Jan-June 2015	1 124	2292
Янв.-сент./Jan-Sept. 2015	1 102	2242

**Таблица 9.5. Емкость внутреннего рынка отдельных продуктов <sup>2</sup>**

(тыс. тонн)

**Table 9.5. Capacity of internal market of selected products<sup>2</sup>**

(thsd. tons)

	Хлеб и хлебо- продукты/ Bread and bread products	Мясо и мясопро- дукты/ Meat and meat products	Молоко и молочные продукты /Milk and dairy products	Яйца (млн. штук)/ Eggs (mln. pieces)	Овощи и бахчевы е/Vegeta- bles and melons	Фрукты и ягоды/ Fruits and berries	Картофель /Potatoes	Сахар/ Sugar	Масло раститель- ное/ Vegetable oil
Янв.-март/Jan-March 2008	241,6	48,1	171,9	81,7	193,1	32,9	129,5	22,8	7,7
Янв.-июнь/Jan-June 2008	487,1	93,6	494,9	163,9	196,1	37,5	252,0	50,8	16,1
Янв.-сент./Jan-Sept 2008	770,1	155,0	825,9	248,3	524,0	96,7	396,8	76,4	28,5
2008	968,3	191,8	1103,2	382,4	768,7	152,0	506,7	112,3	35,0
Янв.-март/Jan-March 2009	245,9	49,3	186,7	90,2	194,3	14,1	127,2	25,3	14,3
Янв.-июнь/Jan-June 2009	491,0	95,1	505,7	168,9	201,4	14,1	258,5	51,3	20,7
Янв.-сент./Jan-Sept. 2009	765,4	156,1	832,7	244,3	552,2	99,6	391,8	72,7	28,8
2009	976,9	198,9	1089,5	405,1	774,3	154,4	504,6	109,1	40,4
Янв.-март /Jan-March 2010	248,3	52,8	190,0	96,5	195,9	22,0	127,2	26,3	15,0
Янв.-июнь/Jan-June 2010	494,1	101,2	511,6	173,7	196,2	14,4	258,4	51,5	30,0
Янв.-сент./Jan-Sept. 2010	766,6	153,1	829,8	262,3	563,9	105,8	387,7	74,7	32,8
2010	991,7	201,0	1103,1	412,3	778,9	155,8	504,8	110,6	62,4
Янв.-март/Jan-March 2011	252,1	54,8	193,6	97,6	165,3	16,4	130,5	25,5	15,1
Янв.-июнь/Jan-June 2011	499,4	102,5	518,0	185,7	138,3	14,7	253,9	53,1	31,4
Янв.-сент./Jan-Sept. 2011	771,4	158,0	837,8	268,7	565,2	106,4	390,8	70,0	45,3
2011	999,3	203,6	1120,5	432,1	788,7	151,4	517,8	112,6	62,3
Янв.-март Jan-March 2012	256,1	54,6	195,8	99,5	118,3	16,6	133,3	23,7	15,9
Янв.-июнь/Jan-June 2012	506,7	105,2	528,5	187,2	144,6	11,0	261,1	52,7	31,9
Янв.-сент./Jan-Sept. 2012	777,0	159,6	856,6	280,1	576,0	111,3	402,6	71,7	46,2
2012	1009,6	204,4	1149,9	432,6	810,3	156,3	530,5	107,1	57,8
Янв.-март/Jan-March 2013	261,8	53,7	201,6	100,8	120,3	14,4	136,6	24,4	16,3
Янв.-июнь/Jan-June 2013	514,7	107,3	542,4	189,1	153,5	20,0	269,5	50,4	28,0
Янв.-сент./Jan-Sept. 2013	805,7	168,3	874,1	285,2	588,5	113,4	416,5	72,9	47,1
2013	1040,4	182,5	1175,0	453,5	814,2	157,4	538,3	114,7	68,5
Янв.-март/Jan-March 2014	265,7	52,8	204,1	100,9	121,8	16,6	137,1	23,6	16,4
Янв.-июнь/Jan-June 2014	529,4	89,4	248,1	182,3	165,9	27,9	131,9	32,2	33,6
Янв.-сент./Jan-Sept. 2014	833,0	184,0	883,5	287,9	600,5	97,3	365,9	66,9	46,5
2014	1085,7	193,6	1202,9	455,7	835,8	162,6	549,7	109,9	70,6
Янв.-март/Jan-March 2015 <sup>1</sup>	275,4	42,7	213,5	115,4	136,6	22,9	141,1	14,8	17,6
Янв.-июнь/Jan-June 2015 <sup>1</sup>	539,6	91,9	280,9	195,2	151,2	35,9	138,5	30,9	33,5
Янв.-сент./Jan-Sept. 2015 <sup>1</sup>	837,1	146,6	422,7	300,4	625,6	74,0	367,0	52,5	50,2
2015 <sup>1</sup>	1074,4	166,2	1219,7	448,7	821,8	109,4	560,6	102,3	66,3

<sup>1</sup> Данные предварительные/Preliminary data

<sup>2</sup> В пересчете на первичный продукт./Expressed in primary product.

**Таблица 9.6. Баланс фактического уровня производства продовольствия в Кыргызской Республике**  
(тыс. тонн)

**Table 9.6. Balance of actual level of food production in the Kyrgyz Republic**  
(thsd. tons)

	Производство основных видов продовольствия/Production of main types of food								
	Пшеница в весе после доработки/ Wheat in net	Мясо в убойном весе/ Meat in slaughter weight	Молоко сырое/ Raw milk	Яйца (млн. штук)/ Eggs (mln. pieces)	Овощи и бахчевы культуры/ Vegetables and melons	Фрукты и ягоды/ Fruits and berries	Картофель/ Potatoes	Сахар/ Sugar	Масло растительное/ Vegetable oil
Янв.-март/Jan-March 2008	-	42,8	210,0	72,7	-	-	-	6,6	4,2
Янв.-июнь/Jan-June 2008	37,9	85,6		193,1	39,4	6,8	22,1	10,7	7,6
Янв.-сент./Jan-Sept 2008	720,0	133,3	998,7	292,4	742,5	140,8	976,7	10,8	11,0
2008	746,2	184,2	1273,5	369,3	947,0	185,4	1334,9	10,9	18,3
Янв.-март/Jan-March 2009	-	43,3	216,7	67,9	0,0	-	-	0,0	4,9
Янв.-июнь/Jan-June 2009	29,0	86,8	607,1	186,1	41,9	4,8	25,4	0,1	7,8
Янв.-сент./Jan-Sept. 2009	943,3	135,1	1032,6	291,1	791,4	155,8	899,3	0,2	12,1
2009	1056,7	185,5	1314,7	369,3	969,7	200,5	1393,1	5,9	20,6
Янв.-март /Jan-March 2010	-	44,1	224,2	71,5	0,0	-	-	0,0	5,6
Янв.-июнь/Jan-June 2010	9,5	88,1	628,4	191,4	28,0	3,7	19,0	0,0	9,5
Янв.-сент./Jan-Sept. 2010	756,3	138,7	1070,6	294,4	803,4	146,0	781,3	0,1	12,8
2010	813,3	187,8	1359,9	373,1	969,3	193,1	1339,4	14,0	18,1
Янв.-март/Jan-March 2011	-	44,4	223,8	73,8	0,0	-	-	0,0	4,7
Янв.-июнь/Jan-June 2011	11,1	89,0	627,5	201,8	31,9	4,1	22,4	0,0	8,1
Янв.-сент./Jan-Sept. 2011	778,6	136,5	1068,0	312,0	787,4	161,0	798,7	0,0	11,1
2011	799,8	190,4	1358,1	392,8	972,4	215,1	1379,2	17,0	15,6
Янв.-март/Jan-March 2012	-	43,8	226,2	76,4	0,0	-	-	0,0	4,2
Янв.-июнь/ Jan-June 2012	3,6	88,0	636,2	210,2	46,9	5,0	18,8	0,0	6,8
Янв.-сент./Jan-Sept. 2012	535,3	138,4	1085,0	323,7	916,0	168,4	841,1	0,0	9,9
2012	540,5	193,7	1382,4	387,2	1059,2	222,7	1312,7	13,3	0,6
Янв.-март/Jan-March 2013	-	44,6	230,2	83,8	0,0	-	-	9,0	4,6
Янв.-июнь/Jan-June 2013	9,8	89,2	648,8	219,6	55,0	6,2	26,2	0,0	7,2
Янв.-сент./Jan-Sept. 2013	864,3	140,3	1106,1	330,1	926,7	175,3	882,6	0,4	9,7
2013	819,4	193,2	1408,2	422,3	1077,3	233,6	1332,0	25,2	14,1
Янв.-март/Jan-March 2014	-	45,9	235,4	87,5	0,0	-	-	8,4	4,4
Янв.-июнь/Jan-June 2014	6,8	164,7	665,0	231,6	43,7	7,6	28,0	0,0	7,1
Янв.-сент./Jan-Sept. 2014	592,1	261,2	1131,4	354,3	951,4	173,8	836,1	0,1	9,4
2014	572,7	202,8	1445,5	445,8	1119,9	237,0	1320,7	20,4	13,9
Янв.-март/Jan-March 2015 <sup>1</sup>	-	45,9	235,4	87,5	0,0	-	-	0,0	4,6
Янв.-июнь/Jan-June 2015 <sup>1</sup>	14,2	168,5	682,0	224,1	56,2	2,6	36,6	0,1	7,7
Янв.-сент./Jan-Sept. 2015 <sup>1</sup>	757,4	268,5	1161,2	344,3	1108,1	152,7	892,7	0,1	9,8
2015 <sup>1</sup>	704,6	210,9	1481,1	432,9	1300,7	209,2	1416,4	24,2	13,8

<sup>1</sup> Данные предварительные/Preliminary data

**ИНФОРМАЦИОННЫЙ БЮЛЛЕТЕНЬ КЫРГЫЗСКОЙ РЕСПУБЛИКИ  
ПО ПРОДОВОЛЬСТВЕННОЙ БЕЗОПАСНОСТИ И БЕДНОСТИ**

*Статистический бюллетень*

*Ответственные за выпуск:*

К.Д. Орозбаева

Г.Я. Самохлеб

Тел.: (+996312) 324655,  
664164

Подписано в печать: март 2016г.

Формат А4 60x84 1/8

Печать офсетная

Тираж 40 экз.

Объем 9 п.л.

Заказ №103

*Отдел полиграфических работ и издания  
ГВЦ Нацстаткома  
Кыргызской Республики*

## АНКЕТА

### по определению потребностей пользователей в статистической информации

*Уважаемый пользователь статистической информации,*

Национальный статистический комитет Кыргызской Республики в целях улучшения качества предоставляемой статистической информации и максимального удовлетворения потребностей всех категорий пользователей предлагает Вам ответить на наши вопросы:

**Удовлетворяет ли Вас данная публикация ?**

**Какие показатели хотели бы видеть в настоящей публикации ?**

Мы будем очень признательны и благодарны, если Вы сообщите нам о недостатках в нашей работе или выскажите свои замечания и предложения по улучшению или оптимизации нашей деятельности в области статистики. Ваше мнение крайне важно для нас и будет обязательно рассмотрено.

Свои пожелания и рекомендации просим сообщить по

[marketing@stat.kg](mailto:marketing@stat.kg), или на Веб-сайте Нацстаткома [www.stat.kg](http://www.stat.kg). (рубрика «обратная связь»)

---

---

---

---

---

---

---

*Заранее благодарим вас за сотрудничество.*