

**Национальный статистический комитет
Кыргызской Республики**

**ИНФОРМАЦИОННЫЙ БЮЛЛЕТЕНЬ
КЫРГЫЗСКОЙ РЕСПУБЛИКИ
ПО ПРОДОВОЛЬСТВЕННОЙ БЕЗОПАСНОСТИ
И БЕДНОСТИ**

1 / 2021

Бишкек 2021

- Редакционно-издательский Совет:
Председатель - С. Насирдинов
Члены:
- Н. Чуйков
- З. Жумалиев
- А. Тенизбаев
- Ч. Турдубаева
- В. Бирюкова
- Э. Исенкулова

Информационный бюллетень по продовольственной безопасности и бедности - Б.:
Нацстатком Кырг.Респ., 2021 – 62 с.

Информационный бюллетень Кыргызской Республики по продовольственной безопасности и бедности содержит анализ ситуации с продовольственной обеспеченностью в стране в I квартале 2021г. В нем объединены и систематизированы материалы о наличии продовольствия, его производстве, показатели доступа к продовольствию, данные о его потреблении на душу населения.

В приложениях содержатся обзор гидрометеорологических условий на территории Кыргызской Республики за I квартал 2021г., информация о средних розничных ценах на продукты питания за I квартал 2021г., баланс питания в виде энергетической ценности по результатам интегрированного обследования 5 016 домашних хозяйств за 2019-2020гг., а также индикаторы продовольственной безопасности.

Пользователи при использовании данных официальной статистики и соответствующих метаданных обязаны ссылаться на их источник (ст. 30 Закона Кыргызской Республики «Об официальной статистике»).

Условные знаки:

- явление отсутствует;
- ... данных не имеется;
- 0,0 незначительная величина.

Незначительные расхождения итога от суммы слагаемых объясняются округлением данных.

интернет: www.stat.kg
e-mail: nsc_mail@stat.kg
© Нацстатком КР, 2021

Оглавление

В выпуске	4
Введение	5
Раздел I. Социально-экономические показатели	6
1.1. Валовой внутренний продукт	6
1.2. Индекс цен и тарифов	7
1.3. Рынок труда	9
Раздел II. Наличие продовольствия	10
2. Сельское хозяйство	10
2.1. Растениеводство	11
2.2. Животноводство	12
2.3. Индекс цен производителей сельскохозяйственной продукции	13
Раздел III. Доступ к продовольствию	14
3.1. Анализ потребительских цен	14
3.2. Денежные доходы населения	18
Методологические пояснения	21
Используемые сокращения	22
Приложения:	
1. Обзор гидрометеорологических условий на территории Кыргызской Республики за I квартал 2021г.	23
2. Средние потребительские цены на продукты питания в разрезе регионов в I квартале 2020-2021г.	24
3. Баланс питания в виде энергетической ценности по результатам обследований ежедневного потребления и оценки ежедневных потребностей по социально-демографическим группам населения и регионам	27
4. Баланс питания в виде энергетической ценности по результатам обследований ежедневного потребления и оценки ежедневных потребностей по квинтильным группам и регионам	35
5. Продовольственный баланс домохозяйств в стоимостном выражении по результатам обследований уровня жизни по доходным квинтильным группам и регионам	40
6. Продовольственный баланс домохозяйств в стоимостном выражении по результатам обследований уровня жизни по расходным квинтильным группам и регионам	46
7. Производство муки в I квартале 2021г.	52
8. Индикаторы продовольственной безопасности Кыргызской Республики	56
9. Индикаторы в области защиты детей	59

В ВЫПУСКЕ

Валовой внутренний продукт (ВВП), рассчитанный производственным методом, по предварительной оценке, в январе-марте 2021г. составил более 118 млрд. сомов и по сравнению с январем-мартом 2020г. уменьшился на 9,4 процента.

стр.6

Индекс потребительских цен, характеризующий уровень инфляции, в марте т.г. по сравнению с февралем 2021г. составил 101,1 процента, а по сравнению с декабрем предыдущего года - 103,2 процента.

стр. 7

Валовой выпуск продукции сельского хозяйства, лесного хозяйства и рыболовства в январе-марте 2021г. сложился в размере 29 608,0 млн. сомов, при этом индекс физического объема составил 100,9 процента.

стр. 10

В общем объеме производства сельскохозяйственной продукции в январе-марте т.г. продукция животноводства составила 98,6 процента, растениеводства - 0,7 процента, лесного хозяйства - 0,1 процента, рыболовства - 0,1 процента и услуги - 0,5 процента. На долю крестьянских (фермерских) хозяйств и личных подсобных хозяйств граждан в общем объеме продукции пришлось 98,0 процента.

стр. 10

В марте 2021 г. по сравнению с соответствующим периодом прошлого года цены производителей на реализованную сельскохозяйственную продукцию возросли на 20,8 процента.

стр. 14

Введение

Согласно Римской декларации, принятой 17 ноября 1996г. во время всемирной встречи на высшем уровне по проблемам продовольствия, Кыргызстан взял на себя обязательства "...проводить политику, направленную на искоренение бедности и неравенства, обеспечение физического, экономического доступа для всех и на все времена к достаточному диетически адекватному полноценному продовольствию, а также его использованию".

Правительством Кыргызской Республики в сотрудничестве с Европейской Комиссией была разработана и утверждена в 1999г. Национальная политика продовольственной безопасности, которая как и финансирование, предоставляемое в рамках Программы Продовольственной Безопасности Европейской Комиссии, направлены на поддержку реформ в сельском хозяйстве и социальной защите, имеющих прямое отношение к продовольственной безопасности.

Под продовольственной безопасностью понимается физическое наличие продуктов питания в достаточном количестве, возможность доступа к указанным продуктам питания со стороны домохозяйств (продукты, производимые в домохозяйствах, а также приобретенные через рынок, подарки и другие источники) и потребление продуктов питания в количестве, необходимом для обеспечения потребностей в питании.

Продовольственная безопасность и безопасность питания считаются достигнутыми в том случае, если имеет место наличие адекватных продовольственных продуктов (с точки зрения количества, качества, безопасности и социально-культурной приемлемости), обеспечен доступ и удовлетворительное потребление и усвоение таких продуктов всеми лицами в любое время для обеспечения активной и здоровой жизни.

Наличие продовольствия – физическое наличие безопасного и достаточного в количественном и качественном отношении продовольствия на любой момент времени.

Доступ - все домохозяйства и все члены домохозяйств, располагающие достаточными ресурсами для приобретения необходимых продовольственных продуктов (за счет производства, приобретения или помощи).

Стабильность - постоянное обеспечение наличия, доступа и потребления пищи. В случае отсутствия стабильности, отдельные лица могут страдать хронической или временной продовольственной необеспеченностью.

Информационный бюллетень по продовольственной безопасности и бедности предназначен для обеспечения системы оповещения оперативной информацией и содержит анализ текущей ситуации с продовольственной безопасностью в стране.

Данный выпуск информационного бюллетеня по продовольственной безопасности подготовлен Национальным статистическим комитетом Кыргызской Республики. В публикации содержатся материалы, предоставленные Государственным агентством по гидрометеорологии Министерства чрезвычайных ситуаций Кыргызской Республики. Публикация подготовлена при финансовом содействии со стороны Европейской Комиссии в Кыргызской Республике и технической поддержке Продовольственной Сельскохозяйственной Организации ООН (ФАО).

Раздел I. Социально-экономические показатели

Приведенные ниже социально-экономические показатели характеризуют общее состояние экономики в стране для анализа ситуации с продовольственной безопасностью.

1.1. Валовой внутренний продукт

Валовой внутренний продукт (ВВП), рассчитанный производственным методом, по предварительной оценке, в январе-марте 2021г. составил более 118 млрд. сомов и по сравнению с январем-мартом 2020г. уменьшился на 9,4 процента. Без учета предприятий по разработке месторождения «Кумтор» снижение темпов роста реального ВВП составило 4,5 процента.

Таблица 1: Основные социально-экономические показатели

	2020	I квартал	
		2020	2021
Среднегодовая численность наличного населения, тыс. человек	6 325,0	6 281,6	6 394,7
ВВП ¹ номинальный, млн. сомов	598 344,5	117 073,2	118 362,0
% к ВВП:			
сельское хозяйство ¹	13,5	7,0	8,1
промышленность и строительство ¹	29,4	30,8	28,8
услуги ¹	46,3	50,6	49,1
ВВП на душу населения ¹ , тыс. сомов	94,6	18,6	18,5
Рост ВВП, %	91,4	102,0	90,6
ИПЦ ²	106,3	104,4	110,3
ИПЦ на пищевые продукты и безалкогольные напитки ²	111,7	108,1	117,9
ИПЦ на услуги ²	101,1	101,0	103,3
Среднемесячная заработная плата ³ , сомов	18 493	17 765	18 875
Импорт ¹ , млн. долларов	3684,1	994,0	979,1
Экспорт ¹ , млн. долларов	1964,5	468,0	426,5
Курс сома ⁴ к:			
доллару	77,34	71,38	84,50
евро	88,36	78,77	101,98
российскому рублю	1,07	1,08	1,13
казахскому тенге	0,18	0,18	0,20
Прожиточный минимум, сомов	5 358,53	5 167,21	5 840,40

¹ Данные предварительные.

² В процентах к соответствующему периоду предыдущего года.

³ Без учета малых предприятий.

⁴ По данным Национального банка Кыргызской Республики.

1.2. Индекс цен и тарифов

Индекс потребительских цен, характеризующий уровень инфляции, в марте т.г. по сравнению с февралем 2021г. составил 101,1 процента, а по сравнению с декабрем предыдущего года - 103,2 процента.

В марте т.г. по сравнению с предыдущим месяцем цены на пищевые продукты и безалкогольные напитки в целом по республике повысились на 1,3 процента. При этом, повышение цен отмечено на маргарин - на 9,8 процента, сахар-песок - на 7,8 процента, пищевые растительные масла - на 4,0 процента, чай зеленый - на 2,7 процента, крупу гречневую - на 2,6 процента, смеси сухие молочные для детского питания - на 2,2 процента, макаронные изделия - на 1,2 процента, сушеные фрукты и орехи - на 1,2 процента, свежее мясо - на один процент, продукты питания, не отнесенные к другим категориям - на один процент, рыбу - на 0,6 процента, минеральную воду - на 0,6 процента, хлеб - на 0,5 процента.

Наряду с этим, в марте т.г. по сравнению с предыдущим месяцем цены на кофе натуральный растворимый снизились на 2,9 процента, молоко разливное на 2,8 процента, животные жиры на 2,5 процента, пшено на 1,2 процента, муку пшеничную первого сорта на 0,9 процента, рис среднежерный на 0,3 процента и яйца куриные - на 0,3 процента.

Таблица 2: Индексы потребительских цен на основные виды продовольственных товаров в 2021г.

(в процентах к предыдущему месяцу)

	Мука пшеничная высшего сорта	Хлеб из Лепешка первого сорта муки первого сорта	Говядина	Баранина	Молоко разливное	Яйца	Сахар-песок	Подсолнечное масло		
Январь	100,2	100,2	100,6	102,7	100,9	104,0	99,8	111,1	100,9	103,6
Февраль	100,2	99,6	100,9	100,2	101,0	102,2	98,9	102,9	109,7	102,2
Март	100,3	99,1	100,5	100,2	100,8	101,2	97,2	99,7	107,8	105,6
I квартал ¹	100,7	98,9	102,0	103,1	102,7	107,5	95,9	114,0	119,3	111,8

¹ Нарастающим итогом за три месяца квартала.

В марте т.г. по сравнению с предыдущим месяцем цены на свежие овощи возросли на 2,5 процента, свежие фрукты - на 0,6 процента, а цены на картофель повысились на 4,9 процента.

Таблица 3: Индексы цен на отдельные виды плодоовощной продукции в 2021г.

(в процентах к предыдущему месяцу)

	Яблоки	Капуста	Лук	Морковь	Свекла	Огурцы	Помидоры	Картофель
Январь	100,9	111,2	103,1	105,6	101,1	108,5	117,0	104,6
Февраль	105,2	105,7	104,1	102,9	103,1	100,3	99,2	103,9
Март	102,1	101,8	102,9	104,8	104,2	100,5	105,5	104,9
I квартал ¹	108,3	119,7	110,4	113,9	108,6	109,4	122,6	114,0

¹ Нарастающим итогом за три месяца квартала.

В январе-марте т.г. по сравнению с декабрем 2020г. цены на пищевые продукты и безалкогольные напитки в целом по республике повысились на 4,3 процента, что обусловлено, в основном, их ростом на сахар-песок - на 19,3 процента, яйца куриные - на 14,0 процента, свежие овощи - на 14,0 процента, картофель - на 14,0 процента, подсолнечное масло - на 11,8 процента, хлопковое масло - на 6,3 процента, свежее мясо - на 3,6 процента, макаронные изделия и другие зерновые продукты - на 2,7 процента, безалкогольные напитки - на 2,7 процента, выпечные изделия - на 2,5 процента, хлеб - на 2,3 процента, свежие фрукты - на 2,1 процента, на молоко пастеризованное - на 1,7 процента, рыбу - на 1,6 процента.

Вместе с тем, с начала т.г. наиболее снизились цены на молоко разливное (на 4,1 процента), пшено (на 3,1 процента), животные и растительные жиры (на 2,8 процента), рис среднежерный (на 1,8 процента), мед пчелиный натуральный (на один процента), масло сливочное (на 0,7 процента).

В марте т.г. по сравнению с предыдущим месяцем цены на алкогольные напитки и табачные изделия в целом по республике возросли на 1,9 процента. При этом, с начала текущего года по сравнению с

декабрем 2020г. цены на алкогольные напитки повысились на 3,5 процента, табачные изделия - на 9,7 процента.

Таблица 4: Индексы потребительских цен на отдельные группы продовольственных товаров
(в процентах)

	Март 2021			Январь-март 2021 к январю-марту 2020
	к февралю 2021	к декабрю 2020	к марту 2020	
Хлебобулочные изделия и крупы	99,9	100,2	105,8	109,6
Мясо	101,1	103,6	123,7	124,3
Рыба	100,6	101,6	103,5	103,2
Молочные изделия, сыр и яйца	99,5	103,8	111,9	111,6
Масла и жиры	103,5	108,0	149,0	145,8
Фрукты и овощи	102,6	110,5	114,7	116,2
Сахар, джем, мед,	105,0	111,7	127,8	124,4
Безалкогольные напитки	101,3	102,7	108,5	107,5
Алкогольные напитки	101,3	103,5	104,8	104,2
Табачные изделия	103,3	109,7	112,3	110,0

В марте т.г. по сравнению с предыдущим месяцем наблюдалось повышение средних потребительских цен на отдельные товары-представители.

Таблица 5: Средние потребительские цены на отдельные товары-представители в 2021г.
(в сомах за килограмм, литр)

	Мука пшеничная		Хлеб из муки первого сорта	Лепешка	Баранина	Говядина	Картофель	Бензин А-92	Дизельное топливо
	высшего сорта	первого сорта							
Январь	48,15	39,54	48,47	68,02	427,91	440,08	31,12	35,91	36,34
Февраль	48,32	37,99	48,87	68,11	437,83	444,33	32,34	38,49	38,35
Март	48,49	39,03	49,03	68,23	442,93	447,70	33,87	44,37	41,97

¹ Включая картофель нового урожая.

Импорт пищевых продуктов в общем объеме импорта в январь-марте 2021г. составил 12,2 процента.

Таблица 6: Импорт и экспорт пищевых продуктов

	Январь-март 2020		Январь-март 2021 ¹	
	млн. долларов	в процентах к общему объему	млн. долларов	в процентах к общему объему
Импорт	111,2	11,2	119,1	12,2
Экспорт	59,9	12,8	55,1	12,9

¹ Данные предварительные.

1.3. Рынок труда

По данным Министерства здравоохранения и социального развития Кыргызской Республики, численность незанятого населения, состоящего на учете в органах государственной службы занятости в поисках работы, на 1 апреля 2021г. составила 102,6 тыс. человек, что по сравнению с аналогичной датой 2020г. на 5,3 процента больше, а численность зарегистрированных безработных - 79,1 тыс. человек, или на 1,4 процента больше.

Таблица 7: Численность зарегистрированных безработных в органах государственной службы занятости на 1 апреля 2021г.

	Всего, человек	В процентах к соответствующей дате	
		предыдущего года	предыдущего месяца
Кыргызская Республика	79 101	101,4	100,9
Баткенская область	10 423	92,2	102,6
Джалал-Абадская область	23 214	98,7	100,6
Иссык-Кульская область	4 766	107,6	101,1
Нарынская область	2 896	104,7	100,7
Ошская область	19 782	96,5	99,9
Таласская область	3 204	112,9	101,9
Чуйская область	5 257	120,4	100,4
г. Бишкек	6 515	116,6	103,3
г. Ош	3 044	111,6	99,2

Из общего числа зарегистрированных безработных, 46,3 процента пришлось на женщин. Уровень зарегистрированной безработицы составил 3,1 процента от экономически активного населения.

Раздел II. Наличие продовольствия

Наличие продовольствия – физическое наличие безопасного и достаточного в количественном и качественном отношении продовольствия на любой момент времени.

2. Сельское хозяйство

Сельское хозяйство, лесное хозяйство и рыболовство. Валовой выпуск продукции сельского хозяйства, лесного хозяйства и рыболовства в январе-марте 2021г. сложился в размере 29 608,0 млн. сомов, при этом индекс физического объема составил 100,9 процента.

Таблица 8: Индексы физического объема продукции сельского хозяйства, лесного хозяйства и рыболовства

	В процентах к			
	соответствующему периоду предыдущего года		предыдущему месяцу	
	2020	2021	2020	2021
Январь	101,2	100,9	-	-
Февраль	101,4	100,8	105,5	105,4
Январь-февраль	101,3	100,9	-	-
Март	101,3	100,9	107,1	107,2
Январь-март	101,3	100,9	-	-

В общем объеме производства сельскохозяйственной продукции в январе-марте т.г. продукция животноводства составила 98,6 процента, растениеводства - 0,7 процента, лесного хозяйства - 0,1 процента, рыболовства - 0,1 процента и услуги - 0,5 процента.

На долю крестьянских (фермерских) хозяйств и личных подсобных хозяйств граждан в общем объеме продукции пришлось 98,0 процента.

Рост объемов валового выпуска сельскохозяйственной продукции в январе-марте т.г. обусловлен увеличением производства продукции животноводческой отрасли.

Таблица 9: Валовой выпуск продукции сельского хозяйства, лесного хозяйства и рыболовства по территории в январе-марте 2021г.

	Млн. сомов (в текущих ценах)	В процентах к	
		соответствующему периоду предыдущего года	итогу
Кыргызская Республика	29 608,0	100,9	100,0
Баткенская область	1 972,8	100,4	6,7
Джалал-Абадская область	4 509,6	101,6	15,2
Иссык-Кульская область	3 986,1	99,5	13,5
Нарынская область	3 834,9	101,1	13,0
Ошская область	5 672,7	101,4	19,2
Таласская область	1 776,2	100,5	6,0
Чуйская область	7 562,2	101,1	25,4
г. Бишкек	109,5	98,3	0,4
г. Ош	184,0	100,1	0,6

2.1. Растениеводство

На начало апреля т. г. в целом по республике яровыми культурами засеяно 105,6 тыс. гектаров, что на 34,9 тыс. гектаров, или на 24,9 процента меньше, чем в предыдущем году.

Таблица 10: Сев яровых культур по территории на 23 марта

	Засеяно - всего, тыс. гектаров		В процентах к	
	2020	2021	аналогичной дате прошлого года	итогу
Кыргызская Республика	140,5	105,6	75,1	100,0
Баткенская область	15,6	16,9	108,1	16,0
Джалал-Абадская область	17,5	12,6	72,2	12,0
Ошская область	14,2	27,2	191,7	25,7
Таласская область	1,1	0,5	44,7	0,5
Чуйская область	90,8	47,6	52,4	45,0
г.Ош	1,3	0,8	65,9	0,8

Наибольшие площади яровых культур засеяны в хозяйствах Чуйской области - 45,0 процента к площади, засеянной яровыми на аналогичную дату 2020 года, Ошской области - 25,7 процента, Баткенской области - 16,0 процента и Джалал-Абадской области - 12,0 процента.

Хозяйствами республики, в основном, проводился сев зерновых культур, многолетних беспокровных трав, масличных культур, посадка картофеля и овощей.

Таблица 11: Сев яровых культур по видам на 23 марта

	Засеяно - всего, тыс. гектаров		В процентах к	
	2020	2021	аналогичной дате прошлого года	площади, засеянной яровыми в 2020
Пшеница	32,6	32,2	98,9	28,6
Ячмень	92,4	63,1	68,3	31,2
Картофель	3,3	3,3	100,5	6,8
Овощи	3,0	1,8	60,2	5,6
Масличные культуры	1,0	0,7	69,5	3,7
Многолетние беспокровные травы	5,4	3,2	59,5	9,4

Кроме того, сельскохозяйственными производителями в марте т.г. проведены работы по подкормке озимых культур на площади 48,2 тыс. гектаров и весенней вспашке - на площади 138,3 тыс. гектаров. Продолжается подготовка семян к яровому севу.

Таблица 12: Потребность и наличие семян сельскохозяйственных культур, предназначенных для ярового сева¹

(на 1 апреля 2021г., тыс. тонн)

	Потребность	Наличие	Наличие семян в процентах к потребности
Пшеница	26,6	24,7	92,9
Ячмень	39,2	37,2	95,0
Кукуруза	2,6	2,5	96,6
Зернобобовые	4,7	4,7	100,0
Рис	1,6	1,6	100,0
Сахарная свекла, т	17,0	12,5	73,5
Хлопчатник	1,4	1,3	94,5
Табак, т	0,09	0,07	82,2
Картофель	227,9	226,8	99,5

¹ По данным Департамента по экспертизе сельскохозяйственных культур Министерства сельского, водного хозяйства и развития регионов Кыргызской Республики.

По данным Департамента по экспертизе сельскохозяйственных культур Министерства сельского, водного хозяйства и развития регионов Кыргызской Республики, при потребности семян пшеницы в объеме 26,6 тыс. тонн, в республике на 1 апреля т.г. в наличии их имелось 92,9 процента от их необходимого количества. Из имеющихся 24,7 тыс. тонн семян пшеницы, на начало апреля т.г. было проверено 17,6 тыс. тонн, из которых 17,2 тыс. тонн кондиционные.

Таблица 13: Наличие семян сельскохозяйственных культур, предназначенных для ярового сева, по территории
(на 1 апреля 2021г., в процентах к потребности)

	Пшеница	Кукуруза	Сахарная свекла	Хлопчатник	Табак	Картофель
Баткенская область	100,0	100,0	-	100,0	53,3	100,0
Джалал-Абадская область	97,5	99,4	-	88,5	-	99,6
Иссык-Кульская область	88,0	59,3	-	-	-	100,0
Нарынская область	79,3	100,0	-	-	-	96,1
Ошская область	99,6	99,8	-	100,0	96,7	99,2
Таласская область	92,3	100,0	-	-	-	100,0
Чуйская область	98,2	90,8	83,9	-	-	100,0

На 1 апреля т.г. наибольшая обеспеченность семенами пшеницы отмечена в хозяйствах Баткенской (100,0 процента), Ошской (99,6 процента), Чуйской (98,2 процента) и Джалал-Абадской (97,5 процента) областей, семенами хлопчатника - в хозяйствах Баткенской и Ошской областей. Полностью обеспечены семенами картофеля хозяйства Баткенской, Иссык-Кульской, Таласской и Чуйской областей.

2.2. Животноводство

В январе-марте т.г., по сравнению с январем прошлого года, обеспечено увеличение объемов производства основных видов продукции животноводства, за исключением производства яиц.

Таблица 14: Производство основных видов продукции животноводства в хозяйствах всех категорий в январе-марте

	Произведено-всего, тонн				В процентах к соответствующему периоду предыдущего года			
	2020		2021		2020		2021	
	март	январь-март	март	январь-март	март	январь-март	март	январь-март
Скот и птица на убой (в живом весе)	30 647,6	90 782,9	30 973,9	91 681,1	99,1	100,8	101,1	101,0
Молоко сырое	104 905,3	268 092,7	106 678,8	272 500,2	102,5	102,3	101,7	101,6
Яйца, тыс. шт.	45 900,6	111 169,7	44 453,0	104 494,7	88,1	97,9	96,8	94,0

Рост производства скота и птицы на убой (в живом весе) в январе-марте т.г. по сравнению с соответствующим периодом прошлого года (на 1,0 процента) и молока (на 1,6 процента) обеспечен за счет увеличения поголовья скота.

Таблица 15: Производство основных видов продукции животноводства по территории в январе-марте 2021г.

	Скот и птица на убой (в живом весе)	Молоко сырое	Яйца, тыс. шт.
	Тонн		
Кыргызская Республика	91 681,1	272 500,2	104 494,7
Баткенская область	6 392,1	15 050,5	2 153,5
Джалал-Абадская область	13 234,0	42 509,0	9 725,0
Иссык-Кульская область	11 388,4	48 684,3	6 242,7
Нарынская область	14 831,5	22 594,6	744,1
Ошская область	16 062,3	50 264,4	9 717,6
Таласская область	6 339,0	14 478,0	3 547,0

	Скот и птица на убой (в живом весе)	Молоко сырое	Яйца, тыс. шт.
Чуйская область	22 927,8	77 535,4	71 909,8
г.Бишкек	40,0	86,0	118,0
г.Ош	466,0	1 298,0	337,0
<i>В процентах к соответствующему периоду прошлого года</i>			
Кыргызская Республика	101,0	101,6	94,0
Баткенская область	100,4	100,3	101,5
Джалал-Абадская область	102,0	101,8	101,3
Иссык-Кульская область	100,8	101,1	44,3
Нарынская область	101,1	101,9	101,4
Ошская область	101,0	102,2	109,6
Таласская область	100,4	100,1	100,8
Чуйская область	100,9	102,1	100,3
г.Бишкек	83,3	88,7	76,6
г.Ош	100,0	100,8	100,3

Средний надой молока в январе-марте т.г. на одну корову составил 332,3 кг. Выше среднереспубликанского уровня надой молока в хозяйствах Чуйской (555,1 кг), Таласской (436,5 кг) и Иссык-Кульской (399,8 кг) областей.

2.3. Индекс цен производителей сельскохозяйственной продукции

Индекс цен производителей. В марте 2021 г. по сравнению с соответствующим периодом прошлого года цены производителей на реализованную сельскохозяйственную продукцию возросли на 20,8 процента.

Таблица 16: Индексы цен производителей сельскохозяйственной продукции
(в процентах)

	Всего		в том числе на продукцию			
	к предыдущему месяцу	к декабрю прошлого года	растениеводства		животноводства	
			к предыдущему месяцу	к декабрю прошлого года	к предыдущему месяцу	к декабрю прошлого года
Январь	103,0	103,0	104,6	104,6	101,5	101,5
Февраль	105,4	108,5	109,5	114,5	101,2	102,7
Март	101,7	110,3	101,3	116,1	102,0	104,8

По сравнению с мартом 2020 г. возросли цены на пшеницу - в 1,3 раза, овощи - на 1,2 процента, картофель - в 1,5 раза, мясо (в живом весе) - на 1,3 раза, молоко - на 2,7 процента и на яйца - в 1,3 раза.

Таблица 17: Индексы цен производителей отдельных видов сельскохозяйственной продукции
в марте 2021г.
(в процентах)

	Зерно всего	Пшеница	Овощи	Картофель	Мясо (в живом весе)	Молоко сырое	Яйца
<i>К предыдущему месяцу</i>							
Январь	105,6	107,2	101,0	116,0	101,8	101,0	99,9
Февраль	105,0	103,0	134,0	95,9	104,0	94,1	102,7
Март	100,7	103,2	99,1	106,9	102,2	102,4	96,0
<i>К соответствующему периоду прошлого года</i>							
Январь	128,6	127,8	105,1	165,9	121,2	108,2	120,7
Февраль	127,4	126,6	136,9	151,9	127,5	98,5	136,8
Январь-февраль	128,0	127,2	121,2	158,7	124,3	103,3	128,4
Март	125,0	126,2	113,9	135,7	130,4	101,6	130,3
Январь-март	127,0	126,8	118,5	150,0	126,3	102,7	129,0

Раздел III. Доступ к продовольствию

Доступ: продукты питания должны быть доступны как в отношении их физического наличия, так и в отношении покупательной способности.

3.1. Анализ потребительских цен

Индекс потребительских цен на товары и услуги в январе-марте 2021г. по сравнению с декабрем предыдущего года в целом по республике повысился на 3,2 процента, тогда как в январе-марте 2020г. он возрос на 2,7 процента. Цены на потребительские товары и услуги по сравнению с предыдущим месяцем в 2021 году возросли в январе т.г. - на 1,0 процента, в феврале. - на 1,1 процента и марте - на 1,1 процента.

Таблица 18: Индексы потребительских цен
(в процентах)

	Декабрь к декабрю предыдущего года		Среднемесячные темпы роста (снижения) в I квартале	
	2020	2021	2020	2021
Все товары и услуги	102,7	103,2	100,9	101,0
Товары	103,3	103,7	101,1	101,2
Пищевые продукты и безалкогольные напитки	105,2	104,3	101,7	101,4
Алкогoльные напитки и табачные изделия	105,1	105,4	101,7	101,8
Непродовольственные товары	99,8	102,0	99,9	100,7
Услуги	100,0	100,5	100,0	100,2

В январе-марте 2021г. (по сравнению с декабрем предыдущего года) повышение потребительских цен и тарифов наблюдалось во всех регионах страны. Наибольший их прирост (4,4 процента) с начала 2021года зафиксирован в Иссык-Кульской области, где в сравнении с другими регионами за квартал т.г. в наибольшей мере (на 7,5 процента) возросли цены на пищевые продукты и безалкогольные напитки. Максимальный прирост цен на алкогольные напитки и табачные изделия (на 8,1 процента) зафиксирован в Джалал-Абадской и Нарынской областях, тарифы на услуги - в Баткенской области (на 2,0 процента).

Повышение цен на пищевые продукты и безалкогольные напитки в январе-марте 2021г. (по сравнению с декабрем предыдущего года) в целом по республике составило 4,3 процента (5,2 процента за этот же период 2020г.). При этом, по сравнению с предыдущим месяцем цены на пищевые продукты и безалкогольные напитки возросли в январе - на 1,7 процента, феврале - на 1,2 процента и в марте – на 1,3 процента.

Цены на товары, относящиеся к группе «Хлебобулочные изделия и крупы», в целом по республике в январе-марте 2021г. повысились на 0,2 процента. Наибольший их прирост был зафиксирован в Иссык-Кульской области (на 3,0 процента). В то же время, цены на данную группу товаров снизились в г. Бишкек (на 0,8 процента) и Баткенской области (на 0,6 процента).

Цены на муку в целом по республике в январе-марте т.г. снизились на 0,3 процента, за счет снижения цен на муку первого сорта на 1,1 процента. В то же время, цены на муку высшего сорта повысились на 0,7 процента. Максимальный рост средних потребительских цен в марте 2021г. на муку высшего сорта (61,11 сома за 1 килограмм) наблюдался в г. Ош, а на муку первого сорта (46,80 сома за 1 килограмм) - в г. Ноокат.

Цены на рис в целом по республике, в январе-марте т.г. (по сравнению с декабрем предыдущего года) снизились на 1,2 процента. При этом, по сравнению с предыдущим месяцем максимальное снижение зафиксировано в феврале - на 0,9 процента. В I квартале 2021г. максимальное снижение цен на него (на 3,0 процента) отмечалось в Баткенской области.

Цены на свежее мясо в январе-марте 2021г. в целом по республике повысились на 3,6 процента. При этом, за этот период свинина подорожала на 8,5 процента, баранина - на 7,6 процента, конина - на 5,8

процента и говядина - на 2,7 процента. Наибольший прирост цен на свежее мясо (на 9,8 процента) в целом за год зафиксирован в Иссык-Кульской области.

Цены на молочные изделия, сыр и яйца в январе-марте 2021г. в целом по республике повысились на 3,8 процента. Рост цен отмечался во всех регионах республики, за исключением Ошской (снижение на 1,4 процента) и Джалал-Абадской (на 0,8 процента) областей. При этом, максимальный рост цен (на 7,8 процента), отмечен в Таласской области. В марте наиболее высокая средняя цена на разливное молоко – 43,15 сомов за 1 литр, в марте т.г. зафиксирована в г. Баткен, на яйца (131,65 сома за 10 штук) - в г.Узген.

Цены на растительные масла продолжают стабильно расти. В январе - марте т.г. по сравнению с декабрем прошлого года они повысились на 9,4 процента, в том числе на подсолнечное масло – на 11,8 процента, хлопковое масло - на 6,3 процента. Максимальная средняя потребительская цена в марте т.г. на хлопковое масло (167,27 сома за 1 килограмм) зафиксирована в с.Чаек, а на подсолнечное масло (167,99 сомов за 1 килограмм) - в г. Нарын.

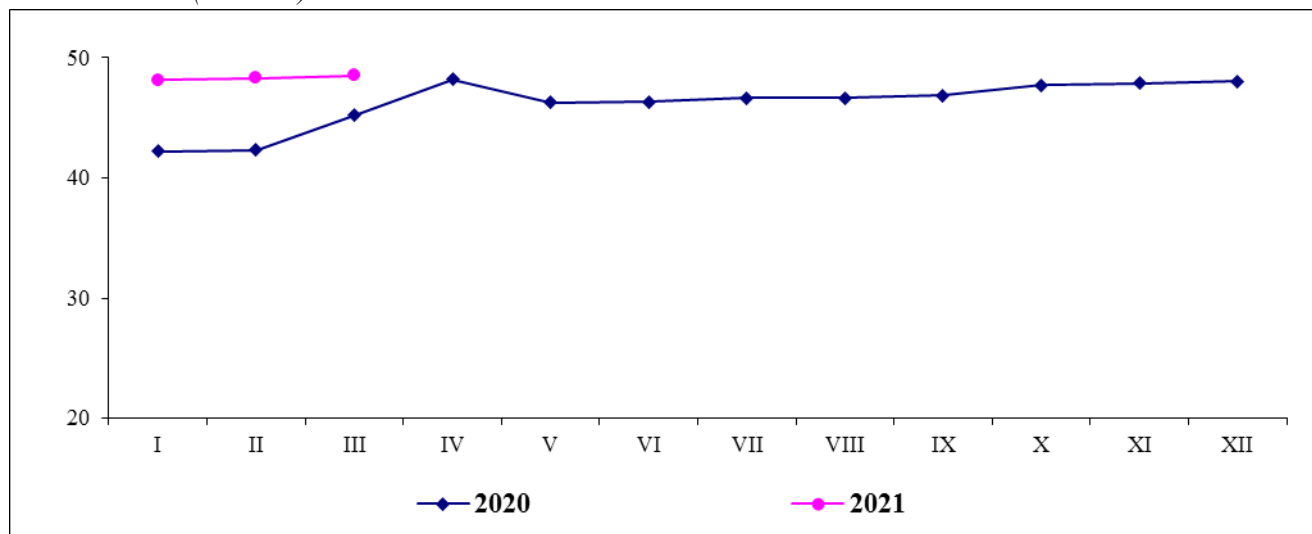
Цены на сахар-песок в январе-марте т.г. (по сравнению с декабрем предыдущего года) в целом по республике повысились на 19,3 процента. Максимальное повышение цен на него отмечено в г. Кара-Балта (на 31,1 процента), а максимальная средняя потребительская цена на сахар в марте 2021г. зафиксирована в г. Исфана– 69,61 сома за 1 килограмм.

Цены на свежие фрукты с начала 2021г. повысились на 2,1 процента, на свежие овощи - на 14,0 процента. Наибольшее повышение цен на свежие овощи (на 22,4 процента) отмечено в Ошской области. Цены на картофель в целом по республике за год возросли на 14,0 процента, а максимальный их прирост (на 26,5 процента) наблюдался в Иссык-Кульской области.

Мука высшего сорта. В марте т.г. средняя потребительская цена на муку высшего сорта в целом по республике составила 48,49 сома за 1 килограмм, тогда как в марте 2020г. она составляла 45,20 сома.

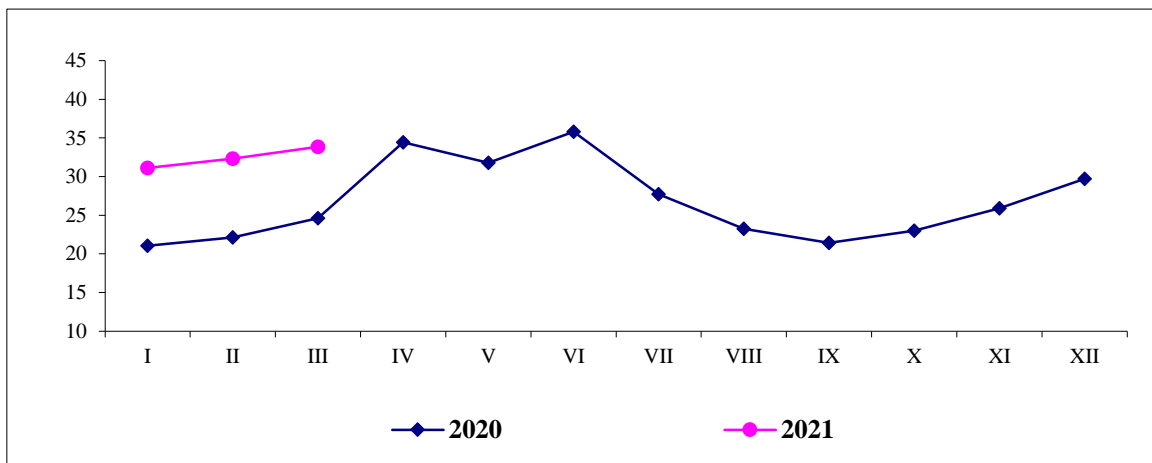
График 1: Среднемесячные потребительские цены на муку высшего сорта по Кыргызской Республике

(сомов/кг)



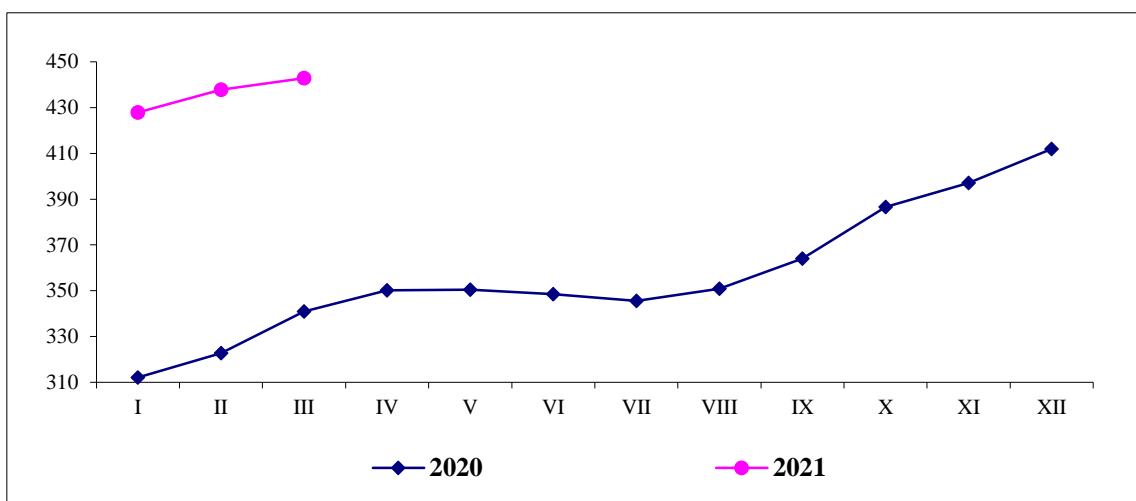
Картофель. Цены на картофель с начала т.г. постоянно повышались, в результате средняя потребительская цена на картофель в I квартале т.г. (32,44 сома за килограмм) сложилась выше уровня I квартала 2020г. на 43,6 процента.

График 2: Среднемесячные потребительские цены на картофель по Кыргызской Республике
(сомов/кг)



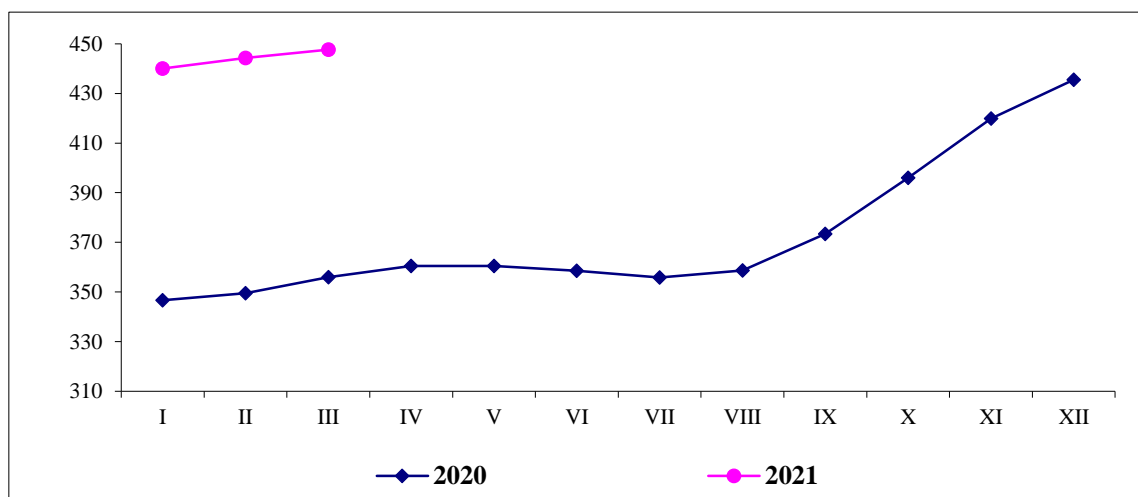
Баранина. Средняя цена за 1 килограмм баранины в целом по республике в I квартале т.г. составила 436,22 сома, повысившись по сравнению с I кварталом 2020г. на 111 сомов, или на 34,1 процента.

График 3: Среднемесячные потребительские цены на баранину по Кыргызской Республике
(сомов/кг)



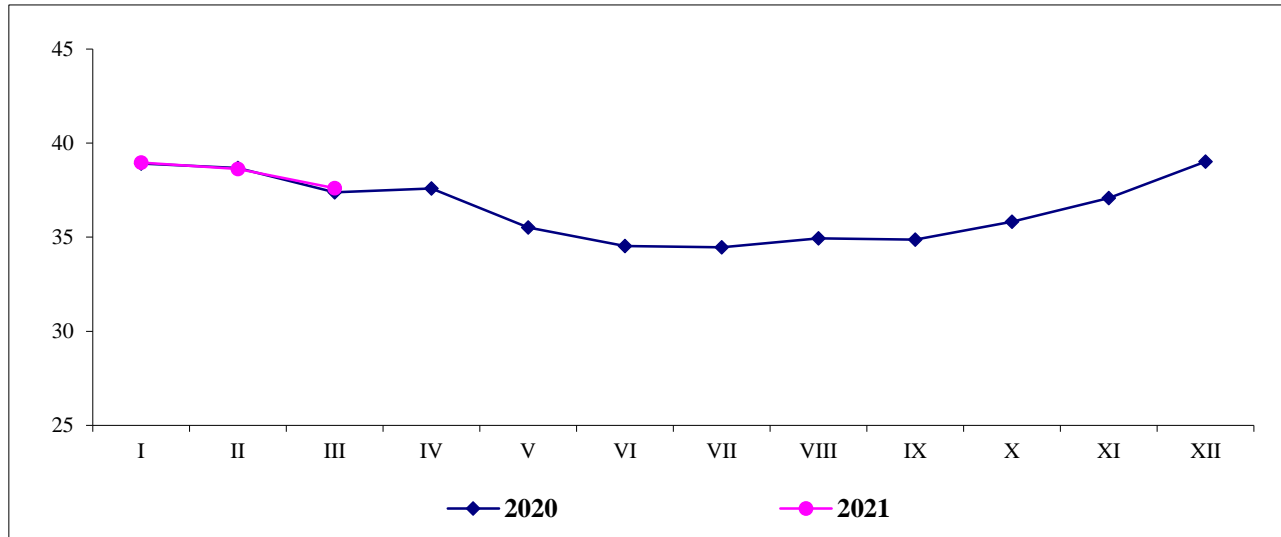
Говядина. Цена на говядину с начала 2021г. стабильно повышалась. При этом, средняя цена за 1 килограмм говядины в I квартале т.г. по сравнению с I кварталом 2020г. повысилась на 93,33 сома, или на 26,6 процента.

График 4: Среднемесячные потребительские цены на говядину по Кыргызской Республике
(сомов/кг)



Разливное молоко. С начала т.г. на разливное молоко наблюдалось снижение цен. При этом, средняя цена на разливное молоко за I квартал т.г. (38,39 сома за 1 литр) была выше на 0,2 процента ее уровня за соответствующий период 2020г. (38,33 сома за 1 литр).

График 5: Среднемесячные потребительские цены на разливное молоко по Кыргызской Республике
(сомов/литр)



3.2. Денежные доходы населения

По результатам выборочного обследования домашних хозяйств, номинальные денежные доходы населения в 2020г. составили 451 943,5 млн. сомов и по сравнению с предыдущим годом увеличились на 0,9 процента. Основными источниками денежных доходов населения являлись доходы от трудовой деятельности, удельный вес которых в структуре доходов составил 69,2 процента, доходы от социальных трансфертов – 15,8 процента и от продажи сельскохозяйственной продукции, произведенной в личном подсобном хозяйстве – 11,3 процента.

Среднедушевые реальные денежные доходы населения в 2020г. составили 5 600,4 сомов в месяц и по сравнению с предыдущим годом уменьшились на 6,9 процента.

Среднедушевые располагаемые денежные доходы населения, характеризующие доходы за вычетом обязательных платежей и взносов, в целом по республике в 2020г. составили 5 625,4 сома в месяц. При этом, как и прежде, сохранялось различие в среднедушевых денежных доходах населения в зависимости от места проживания. Так, выше среднереспубликанского значения сложились среднедушевые располагаемые денежные доходы населения Иссык-Кульской (на 808,4 сома) области, г. Бишкек (на 387,5 сома), Чуйской (на 149,3 сома) и Ошской (на 75,1 сома) областей. Среднедушевые доходы, уровень которых не достигал среднереспубликанского значения, наблюдались у населения Нарынской (на 1 036,9 сома) области, г. Ош (на 855,4 сома), Таласской (на 362,5 сома), Баткенской (на 238,5 сома) и Джалал-Абадской (на 210,4 сома) областей.

Распределение общего объема денежных доходов по квинтильным группам населения складывается в пользу 20-процентов населения с наибольшими доходами, у которых сконцентрировано более 40 процентов всех денежных доходов.

Таблица 19: Денежные доходы населения по квинтильным группам
(в процентах)

	2019	2020
Денежные доходы - всего	100	100
в том числе по 20-ти процентным группам		
первая (с наименьшими доходами)	6,8	7,1
вторая	8,5	11,8
третья	16,5	16,4
четвертая	23,6	23,0
пятая (с наибольшими доходами)	44,6	41,6
Соотношение доходов 20% наиболее и 20% наименее обеспеченных слоев населения, в размах	6,6	5,9

Заработная плата. Среднемесячная номинальная заработная плата одного работника в январе-марте 2021г. (без учета малых предприятий) составила 18 875 сомов и по сравнению с январем-мартом 2020г. увеличилась на 6,2 процента, а ее реальный размер, исчисленный с учетом индекса потребительских цен, уменьшился на 3,7 процента.

Исходя из официального курса валют, установленного Национальным банком Кыргызской Республики, среднемесячная заработная плата одного работника в январе-марте 2021г. составила 223,4 доллара США.

Таблица 20: Среднемесячная номинальная и реальная заработная плата по территории¹ в январе-марте 2021г.

	Сомов	В процентах к соответствующему периоду предыдущего года		Реальная заработная плата в процентах к соответствующему периоду предыдущего года
		2020	2021	
Кыргызская Республика	18 875	113,7	106,2	96,3
Баткенская область	13 611	123,2	103,7	94,4
Джалал-Абадская область	17 581	118,9	103,6	92,9
Иссык-Кульская область	14 333	118,8	103,8	94,7
Нарынская область	18 521	116,0	104,1	93,4
Ошская область	13 243	118,1	108,6	100,2

	Сомов	В процентах к соответствующему периоду предыдущего года		Реальная заработная плата в процентах к соответствующему периоду предыдущего года
		2020	2021	
		Таласская область	16 225	
Чуйская область	16 907	113,5	102,9	91,7
г. Бишкек	24 086	109,3	108,7	98,3
г. Ош	16 876	114,1	106,7	99,1

¹ Без учета малых предприятий.

В январе-марте т.г. заработная плата работников внебюджетной сферы превысила заработную плату работников бюджетной сферы в 1,7 раза.

Таблица 21: Среднемесячная номинальная заработная плата по территории¹ в январе-марте 2021г.

	Сомов				В процентах к соответствующему периоду предыдущего года	
	бюджетная сфера		небюджетная сфера		бюджетная сфера	небюджетная сфера
	2020	2021	2020	2021		
Кыргызская Республика	14 518	15 127	23 483	25 495	104,2	108,6
Баткенская область	12 852	13 078	14 372	15 931	101,8	110,8
Джалал-Абадская область	12 660	12 829	28 181	29 629	101,3	105,1
Иссык-Кульская область	13 105	13 609	15 672	16 442	103,9	104,9
Нарынская область	16 973	17 405	22 361	24 909	102,5	111,4
Ошская область	11 712	12 539	15 972	18 688	107,1	117,0
Таласская область	12 402	12 639	35 864	34 195	101,9	95,3
Чуйская область	13 778	14 346	20 430	20 765	104,1	101,6
г. Бишкек	18 416	19 262	25 170	28 004	104,6	111,3
г. Ош	14 350	15 592	18 718	19 464	108,7	104,0

¹ Без учета малых предприятий.

Повышение темпов роста среднемесячной начисленной заработной платы в январе-марте т.г. наблюдалось на предприятиях и в организациях всех видов экономической деятельности, за исключением предприятий и организаций сферы обеспечения (снабжения) электроэнергией, газом, паром и кондиционированным воздухом, а также строительства.

Наиболее значительное повышение темпов роста среднемесячной заработной платы наблюдалось в сфере информации и связи (26,9 процента), транспортной деятельности и хранения грузов (11,5 процента), деятельности гостиниц и ресторанов (11,1 процента), профессиональной, научной и технической деятельности (10,1 процента), добычи полезных ископаемых (10,0 процента), обрабатывающих производств (обрабатывающей промышленности) (9,2 процента), административной и вспомогательной деятельности (8,7 процента), оптовой и розничной торговли, ремонта автомобилей и мотоциклов (8,5 процента), а также водоснабжения, очистки, обработки отходов и получения вторичного сырья (6,6 процента).

Таблица 22: Среднемесячная номинальная заработная плата работников предприятий и организаций по видам экономической деятельности¹ в январе-марте

	Сомов		В процентах к соответствующему периоду предыдущего года	
	2020	2021	2020	2021
	Всего	17 765	18 875	113,7
Сельское хозяйство, лесное хозяйство и рыболовство	10 539	11 080	101,7	105,1
Добыча полезных ископаемых	32 192	35 425	113,5	110,0
	18 643	20 349	106,9	109,2

	Сомов		В процентах к соответствующему периоду предыдущего года	
	2020	2021	2020	2021
Обработывающие производства (обработывающая промышленность)				
Обеспечение (снабжение) электроэнергией, газом, паром и кондиционированным воздухом	29 589	29 399	104,7	99,4
Водоснабжение, очистка, обработка отходов и получение вторичного сырья	16 899	18 008	119,6	106,6
Строительство	18 546	18 084	110,0	97,5
Оптовая и розничная торговля, ремонт автомобилей и мотоциклов	17 973	19 499	106,1	108,5
Транспортная деятельность и хранение грузов	22 607	25 197	101,6	111,5
Деятельность гостиниц и ресторанов	14 425	16 025	109,3	111,1
Информация и связь	35 404	44 917	109,1	126,9
Финансовое посредничество и страхование	35 658	36 977	107,2	103,7
Операции с недвижимым имуществом	14 833	15 515	100,9	104,6
Профессиональная, научная и техническая деятельность	22 653	24 947	122,6	110,1
Административная и вспомогательная деятельность	15 719	17 087	113,5	108,7
Государственное управление и оборона; обязательное социальное обеспечение	22 202	23 292	115,2	104,9
Образование	13 920	14 588	127,2	104,8
Здравоохранение и социальное обслуживание населения	10 597	10 800	104,2	101,9
Искусство, развлечения и отдых	9 470	9 552	109,1	100,9
Прочая обслуживающая деятельность	15 541	16 226	104,3	104,4

¹ Без учета малых предприятий.

Сумма общей задолженности по выплате заработной платы в целом по республике на 1 апреля 2021г. по сравнению с аналогичной датой прошлого года увеличилась на 11,1 процента.

Из общей суммы задолженности по выплате заработной платы значительную долю составляла задолженность работникам предприятий и организаций Чуйской (43,5 процента), Баткенской (12,6 процента) и Джалал-Абадской (11,2 процента) областей, а также г.Бишкек (16,8 процента).

Таблица 23: Общая задолженность по выплате заработной платы по территории¹ на 1 апреля 2021г.

	Млн. сомов	В процентах к соответствующей дате	
		предыдущего года	предыдущего месяца
Кыргызская Республика	332,0	111,1	98,9
Баткенская область	41,9	141,5	98,3
Джалал-Абадская область	37,3	109,3	101,1
Иссык-Кульская область	25,4	90,7	97,9
Нарынская область	24,8	143,4	78,9
Ошская область (включая г.Ош)	2,4	в 7,6 р.	93,5
Таласская область	0,0	0,0	0,0
Чуйская область	144,5	112,1	101,2
г. Бишкек	55,8	121,1	104,1

¹ Без учета малых предприятий.

Методологические пояснения

Безработными считаются лица в возрасте 16 лет и старше, которые в рассматриваемый период: не имели работу (доходного занятия); занимались поиском работы, т.е. обращались в государственную службу занятости или использовали другие методы поиска работы; были готовы приступить к работе.

Валовой внутренний продукт (ВВП) – обобщающий показатель экономической деятельности страны. ВВП рассчитывается в текущих рыночных ценах (номинальный ВВП) и в сопоставимых ценах (реальный ВВП).

Индекс потребительских цен на товары и платные услуги населению (ИПЦ) характеризует изменение общего уровня цен во времени на товары и услуги. Индекс измеряет отношение стоимости фактического фиксированного набора товаров и услуг в текущем периоде к его стоимости в базисном периоде.

Среднемесячная номинальная заработная плата исчисляется путем деления фактически начисленного фонда заработной платы работников списочного состава и совместителей на численность, принимаемую для исчисления средней заработной платы и на число месяцев в отчетном периоде.

Среднедушевая суточная калорийность питания. Характеризует энергетическую ценность в потребленных продуктах питания на одного члена домашнего хозяйства, а также химический состав питания в белках и жирах.

Уровень официальной безработицы исчисляется как отношение численности официально зарегистрированных безработных к численности экономически активного населения, в процентах.

Наличие продовольствия означает физическое присутствие продовольствия в результате собственного производства или за счет рынка. На уровне страны наличие продовольствия определяется сочетанием запасов продовольствия, коммерческого импорта, продовольственной помощи и собственного производства. К наличию также относятся такие аспекты, как погодные условия, урожайность, поголовье скота и производительность, цены на продовольствие, устанавливаемые производителями, цены на продукты питания в соседних странах, а также вопросы внутренней политики, определяющие производство, торговлю, распределение и ценообразование.

Наличие продовольствия на душу населения рассчитывается через продовольственный баланс. В продовольственном балансе для каждого основного продукта питания показывается его общее физическое наличие и потребление за определенный период времени, который составляет обычно один год. **Общее физическое наличие** является суммой запасов на начало периода, производства и импорта указанного продукта за данный период времени. **Общее использование** складывается из потребления на питание, кормов, семян, потерь и экспорта. При наличии продовольственных балансов за несколько лет, по ним можно проследить тенденцию изменения общего наличия, импорта, экспорта, а также наличия для потребления населением и на корм скоту. Если разделить общие имеющиеся для потребления запасы продовольствия на количество населения, можно получить важнейший показатель наличия – среднее наличие на душу населения в год. Указанный показатель является усредненным в национальном масштабе, в нем не учитываются аспекты доступа домохозяйств (возможности производства, приобретения или получения продовольствия иным способом).

Под доступом к продовольствию подразумевается, что все члены домохозяйства располагают достаточными ресурсами для получения продуктов, удовлетворяющих потребность в полноценном питании для ведения здоровой и активной жизни. Доступ может выражаться через производство для собственного потребления, рыночные закупки или пожертвования. Уровень доступа различных домохозяйств отличается в зависимости от статуса занятости, доходов, размеров семьи, регионов проживания и т.д. На доступ влияют: социальное обеспечение, задержки зарплаты, инфляция, стоимость самого продовольствия и других товаров и услуг. В значительной степени доступ к продовольствию определяет и национальная политика, касающаяся занятости, доходов и инфляции.

Потребление продовольствия относится к выбору, составу, подготовке и распределению продовольствия в пределах домохозяйства. Усвоение – это способность человеческого организма

принимать пищу и превращать ее в энергию. Потребление продовольствия охватывает знание соответствующих диет, и надлежащего распределения продовольствия в пределах семьи. Возможность усвоения продовольствия организмом предполагает наличие не только полноценного пищевого рациона, но и среды, благоприятной для здоровья человека, включая пригодную для питья воду, доступ к основному медицинскому обслуживанию, приготовление пищи и способов хранения продовольствия. Конечным показателем продовольственной безопасности является состояние питания населения.

Используемые сокращения

ВВП	Валовой внутренний продукт
ВОЗ	Всемирная организация здравоохранения
ГМУП	Гарантированный минимальный уровень потребления
ЕЕП	Единые ежемесячные пособия
ЕК	Европейская Комиссия
ИПЦ	Индекс потребительских цен на товары и платные услуги населению
ППБ ЕК	Программа Продовольственной Безопасности Европейской Комиссии
ФАО	Продовольственная и Сельскохозяйственная Организация ООН

Приложения

Приложение 1. Обзор гидрометеорологических условий на территории Кыргызской Республики в I квартале 2021г.

(по данным Государственного агентства по гидрометеорологии Министерства чрезвычайных ситуаций Кыргызской Республики)

Метеорологические условия:

Январь. В январе 2021 г. среднемесячная температура воздуха в Чуйской долине, в городе Баткен, Кочкорском, Кара-Буурском районах, восточнее Алайской долины и перевала Чон-Ашуу была ниже климатической нормы на 0,6...3,2°, в Таласской, Ошской, Джалал-Абадской, Баткенской и Нарынской областях выше нормы на 0,5...1,9°, в ущелье Кумтор и Джумгалском районе выше нормы на 3,8...5,0°, в Иссык-Кульской области и Токтогульском районе была ближе к норме.

Месячные осадки в январе в большинстве районов выпало меньше климатической нормы (0-67%), в Сокулукском районе, в городах Токмок и Талас, горных районах Иссык-Кульской области выпало ближе к норме (82-119%), в городе Каракол и Тюпском районе их было больше климатической нормы (138-279%).

Февраль. В феврале 2021 года среднемесячная температура воздуха в большинстве районов Кыргызстана была выше климатической нормы на 2,1... 4,8°, в городе Ош на 5,8°, в Суусамырской долине на 6,7°, в Нарынской области на 5,3... 8,3°, в городе Чолпон-Ата на 1,5° выше нуля.

Месячное количество осадков в феврале в долинах Чуйской и Джалал-Абадской областей, в горных районах Ошской области и Нарынской области было ближе к норме (80-120%), в предгорьях и горных районах Чуйской, Джалал-Абадской областей и в ущелье Кумтор было выше нормы (126-294%), в Таласской и Баткенской областях, в долинах Ошской области, в сельскохозяйственных районах Иссык-Кульской области и Кочкорском районе - ниже нормы (0-71%).

Март. В марте 2021 года среднемесячная температура воздуха в большинстве районов Кыргызстана была выше климатической нормы на 0,3...1,6 °, в Нарынской области - на 2,2...3,2°, в горных районах Чуйской, Ошской, Джалал-Абадской и Иссык-Кульской областей - на 1,8...2,1°.

Месячное количество осадков в марте превысило норму в Чуйской, Таласской, Баткенской и Джалал-Абадской областях, в предгорьях и горных районах Ошской области (124-266%), в Иссык-Кульской области, Кочкорском, Ак-Талинском районах и в городах Ош, Кара-Суу их количество было ближе к норме (88-100%), в Жумгалском, Тюпском районах и городе Нарын ниже нормы (71-74%), в Балыкчи ниже нормы (0%).

Гидрологические условия за март 2021г.

В марте поток воды в большинстве реках страны по многолетним наблюдениям отмечался выше нормы и составил 92–192%. Самые низкие показатели - 56-78% - наблюдались в реках Кегети, Куршаб, Тар, Кара-Кульджа, Зергер, Падыша-Ата и Исфайрам-Сай. Средний приток воды в Токтогульское водохранилище за март составил 113%, Орто-Токойское водохранилище - 145%, Кировское водохранилище - 111% от объема расходов воды в притоке.

Таблица 1. Объем воды в водохранилищах на 31 марта 2021г.

	Изменение за месяц		Объём воды в 2020г.		Объём воды в 2021г.	
	млн. куб. м	млн. куб. м	в %	млн. куб. м	в %	
Токтогульское	-903	11 664	60	8 728	45	
Орто-Токойское	+36	453	96	471	100	
Кировское	+68	513	93	409	74	

**Таблица 2: Средние потребительские цены на продукты питания
в разрезе регионов в I квартале 2020-2021 гг.**

(сом/кг)

Table 2: Average consumer prices for food by regions in the Ith quarter of 2020-2021

(soms / kg)

Область /Oblast	I квартал / I quarter		2021		
	2020	2021	январь/ january	февраль/ february	март/ march
Картофель / Potatoes					
Баткенская/ Batken	24,51	32,11	31,03	30,83	34,47
Джалал-Абадская / Djalal-Abad	25,89	34,78	34,03	33,53	36,80
Иссык-Кульская / Issyk-Kul	18,56	29,08	26,98	29,47	30,78
Нарынская / Naryn	20,54	29,29	29,09	29,16	29,60
Ошская / Osh	23,62	32,79	30,66	32,63	35,09
Таласская / Talas	22,13	29,64	27,71	28,91	32,31
Чуйская / Chui	21,18	29,53	28,94	28,91	30,73
г.Бишкек/ Bishkek city	22,04	32,61	30,95	32,81	34,06
г.Ош/ Osh city	25,47	34,72	34,68	34,49	34,98
В среднем по республике / Average by the Republic	22,60	32,44	31,12	32,34	33,87
Молоко свежее (литр) / Fresh milk (liter)					
Баткенская/ Batken	35,01	38,39	38,68	40,46	36,02
Джалал-Абадская / Djalal-Abad	38,42	37,45	40,31	37,86	34,18
Иссык-Кульская / Issyk-Kul	34,85	34,75	35,00	35,00	34,26
Нарынская / Naryn	32,44	29,98	30,75	30,04	29,16
Ошская / Osh	33,37	35,49	41,58	34,88	30,03
Таласская / Talas	33,50	33,70	33,30	33,66	34,15
Чуйская / Chui	33,78	33,59	35,16	32,93	32,67
г.Бишкек/ Bishkek city	40,00	40,00	40,00	40,00	40,00
г.Ош/ Osh city	40,28	39,34	38,72	40,95	38,34
В среднем по республике / Average by the Republic	38,33	38,39	38,96	38,62	37,60
Мука 1 сорта / Flour, 1st grade					
Баткенская/ Batken	34,65	39,97	40,05	39,94	39,94
Джалал-Абадская / Djalal-Abad	34,51	39,75	39,95	39,74	39,58
Иссык-Кульская / Issyk-Kul	35,44	39,95	39,44	39,86	40,54
Нарынская / Naryn	33,60	35,85	35,84	35,78	35,94
Ошская / Osh	35,55	39,44	39,41	39,42	39,50
Таласская / Talas	34,79	37,55	37,57	37,45	37,65
Чуйская / Chui	35,80	40,68	40,58	40,62	40,84
г.Бишкек/ Bishkek city	34,49	39,27	39,77	39,41	38,62
г.Ош/ Osh city	34,96	38,52	38,12	38,66	38,79
В среднем по республике / Average by the Republic	34,75	39,32	39,54	39,40	39,03
Рис среднезерный / Rice (middle sized)					
Баткенская/ Batken	75,56	74,84	75,86	74,53	74,13
Джалал-Абадская / Djalal-Abad	78,21	80,00	80,08	79,79	80,13
Иссык-Кульская / Issyk-Kul	81,09	86,83	86,55	86,71	87,22
Нарынская / Naryn	71,98	74,62	75,32	74,31	74,24
Ошская / Osh	84,42	92,56	92,79	92,84	92,05
Таласская / Talas	60,75	69,18	70,32	69,41	67,80
Чуйская / Chui	75,94	82,98	82,33	82,80	83,79
г.Бишкек/ Bishkek city	73,46	74,59	75,73	74,18	73,87
г.Ош/ Osh city	104,75	107,38	108,86	107,73	105,53
В среднем по республике / Average by the Republic	78,41	80,77	81,59	80,54	80,18

Область /Oblast	I квартал / I quarter		2021		
	2020	2021	январь/ january	февраль/ february	март/ march
Сахар-песок / Granulated sugar					
Баткенская/ Batken	45,12	62,58	56,40	62,59	68,76
Джалал-Абадская / Djalal-Abad	44,51	62,12	55,95	63,18	67,24
Иссык-Кульская / Issyk-Kul	37,70	58,52	53,43	58,91	63,22
Нарынская / Naryn	40,14	58,39	53,40	59,13	62,65
Ошская / Osh	47,41	60,66	55,98	59,56	66,43
Таласская / Talas	40,04	57,42	53,50	56,78	61,98
Чуйская / Chui	38,92	57,42	52,01	57,73	62,54
г.Бишкек/ Bishkek city	41,27	59,22	54,24	59,14	64,29
г.Ош/ Osh city	48,50	62,59	57,96	64,29	65,52
В среднем по республике / Average by the Republic	42,32	59,79	54,69	60,02	64,65
Лук / Onions					
Баткенская/ Batken	21,54	18,63	18,52	18,13	19,25
Джалал-Абадская / Djalal-Abad	23,31	22,06	21,95	22,10	22,13
Иссык-Кульская / Issyk-Kul	17,02	20,98	20,00	21,48	21,48
Нарынская / Naryn	19,96	24,18	22,54	25,00	25,00
Ошская / Osh	21,12	22,52	22,48	22,56	22,51
Таласская / Talas	17,62	23,37	22,62	23,39	24,10
Чуйская / Chui	18,00	21,10	20,40	21,27	21,62
г.Бишкек/ Bishkek city	22,84	26,88	25,61	26,95	28,08
г.Ош/ Osh city	21,91	23,21	23,21	23,21	23,21
В среднем по республике / Average by the Republic	21,75	24,69	23,81	24,77	25,48
Хлопковое масло / Cotton oil					
Баткенская/ Batken	93,32	141,34	141,18	137,58	145,24
Джалал-Абадская / Djalal-Abad	93,34	147,00	145,35	145,80	149,84
Иссык-Кульская / Issyk-Kul	103,13	146,82	140,33	141,23	158,88
Нарынская / Naryn	99,69	156,16	141,82	159,40	167,27
Ошская / Osh	98,04	137,17	132,24	135,91	143,36
Таласская / Talas	90,52	130,72	126,78	128,41	136,98
Чуйская / Chui	109,56	151,70	149,98	150,61	154,51
г.Бишкек/ Bishkek city	101,65	156,48	156,22	156,22	157,01
г.Ош/ Osh city	99,32	150,87	149,24	151,33	152,03
В среднем по республике / Average by the Republic	100,68	152,49	151,29	151,76	154,42
Баранина / Mutton					
Баткенская/ Batken	349,16	453,64	450,00	450,00	460,92
Джалал-Абадская / Djalal-Abad	349,87	450,85	443,96	451,99	456,61
Иссык-Кульская / Issyk-Kul	305,37	408,15	394,51	407,16	422,77
Нарынская / Naryn	335,62	438,01	426,23	442,03	445,76
Ошская / Osh	351,34	451,46	447,41	451,61	455,36
Таласская / Talas	318,99	410,21	394,04	409,58	427,01
Чуйская / Chui	315,75	422,19	407,04	424,89	434,63
г.Бишкек/ Bishkek city	314,46	433,52	424,78	436,13	439,64
г.Ош/ Osh city	356,96	456,08	454,97	455,83	457,43
В среднем по республике / Average by the Republic	325,25	436,22	427,91	437,83	442,93
Говядина / Beef					
Баткенская/ Batken	341,43	398,83	391,85	391,85	412,77
Джалал-Абадская / Djalal-Abad	349,80	445,25	440,31	445,44	450,00
Иссык-Кульская / Issyk-Kul	334,98	434,77	424,85	437,84	441,62
Нарынская / Naryn	337,60	438,89	426,93	443,29	446,43
Ошская / Osh	347,79	428,64	424,59	425,97	435,36
Таласская / Talas	317,10	420,09	408,41	418,59	433,26
Чуйская / Chui	327,48	421,08	410,51	419,01	433,71
г.Бишкек/ Bishkek city	357,66	451,36	448,98	452,38	452,72
г.Ош/ Osh city	354,48	452,48	452,48	452,48	452,48
В среднем по республике / Average by the Republic	350,71	444,04	440,08	444,33	447,70

Область /Oblast	I квартал / I quarter		2021		
	2020	2021	январь/ january	февраль/ february	март/ march
Конина / Horsemeat					
Баткенская/ Batken	-	-	-	-	-
Джалал-Абадская / Djalal-Abad	318,38	392,99	384,03	393,54	401,39
Иссык-Кульская / Issyk-Kul	292,87	410,43	399,16	414,97	417,17
Нарынская / Naryn	334,26	436,09	424,35	440,20	443,72
Ошская / Osh	325,08	393,86	381,15	386,90	413,53
Таласская / Talas	317,20	398,80	390,00	398,48	407,92
Чуйская / Chui	323,59	413,54	407,25	414,45	418,91
г.Бишкек/ Bishkek city	302,34	363,59	361,27	362,65	366,85
г.Ош/ Osh city	-	-	-	-	-
В среднем по республике / Average by the Republic	307,59	377,67	372,80	375,98	381,44
Свинина / Pork					
Баткенская/ Batken	-	-	-	-	-
Джалал-Абадская / Djalal-Abad	-	-	-	-	-
Иссык-Кульская / Issyk-Kul	304,06	380,00	370,00	370,00	400,00
Нарынская / Naryn	-	-	-	-	-
Ошская / Osh	-	-	-	-	-
Таласская / Talas	302,73	352,74	352,74	352,74	352,74
Чуйская / Chui	306,72	347,52	344,87	342,70	354,99
г.Бишкек/ Bishkek city	296,01	329,87	309,45	330,32	349,84
г.Ош/ Osh city	350,00	350,00	350,00	350,00	350,00
В среднем по республике / Average by the Republic	305,23	337,15	322,13	336,51	352,80
Куры / Chicken					
Баткенская/ Batken	200,00	280,00	280,00	280,00	280,00
Джалал-Абадская / Djalal-Abad	286,15	321,34	321,34	321,34	321,34
Иссык-Кульская / Issyk-Kul	146,90	187,18	179,06	186,60	195,87
Нарынская / Naryn	178,16	173,95	171,15	173,35	177,35
Ошская / Osh	261,61	319,07	316,54	320,03	320,65
Таласская / Talas	230,18	209,02	208,45	208,45	210,16
Чуйская / Chui	247,14	254,28	252,08	255,70	255,07
г.Бишкек/ Bishkek city	274,74	290,96	281,39	286,44	305,05
г.Ош/ Osh city	296,77	309,73	309,73	309,73	309,73
В среднем по республике / Average by the Republic	262,76	283,46	277,08	280,95	292,35
Яйца (10 штук) / Eggs (10 pieces)					
Баткенская/ Batken	80,33	100,98	101,32	101,56	100,05
Джалал-Абадская / Djalal-Abad	85,88	110,99	107,41	111,02	114,54
Иссык-Кульская / Issyk-Kul	73,90	111,18	112,68	111,76	109,09
Нарынская / Naryn	82,37	112,14	111,51	113,69	111,23
Ошская / Osh	91,14	115,33	106,64	120,21	119,14
Таласская / Talas	82,11	117,91	120,05	117,48	116,22
Чуйская / Chui	78,11	107,39	108,93	109,09	104,15
г.Бишкек/ Bishkek city	75,14	103,91	101,58	105,14	105,02
г.Ош/ Osh city	66,99	94,71	93,22	94,37	96,55
В среднем по республике / Average by the Republic	76,51	104,85	102,98	105,92	105,66
Подсолнечное масло / Sunflower oil					
Баткенская/ Batken	95,29	152,09	145,99	152,64	157,63
Джалал-Абадская / Djalal-Abad	90,13	151,11	146,18	148,38	158,76
Иссык-Кульская / Issyk-Kul	93,13	146,74	140,09	141,30	158,82
Нарынская / Naryn	98,22	164,14	161,49	163,61	167,31
Ошская / Osh	93,50	147,89	143,94	147,10	152,62
Таласская / Talas	91,64	152,19	149,44	149,77	157,36
Чуйская / Chui	91,60	148,67	142,30	145,72	157,99
г.Бишкек/ Bishkek city	96,98	158,48	153,39	156,97	165,07
г.Ош/ Osh city	98,43	162,37	157,51	161,91	167,68
В среднем по республике / Average by the Republic	95,59	156,19	151,02	154,46	163,07

– Товар не наблюдается.

0,00 Временное отсутствие товара на рынке.

**Таблица 3: Баланс питания в виде энергетической ценности по результатам обследований
ежедневного потребления и оценки ежедневных потребностей**

(все население по демографическим группам и регионам)

**Table 3: Food Balance expressed in nutritional values and compared to calculated daily needs based on surveys of daily intake
and on calculated daily needs based on recurrent nutritional surveillance**

(total population by age groups and by region)

	Население, человек		Ккал в день на душу населения		Белки в день на душу населения, грамм		Жиры в день на душу населения, грамм		
	Population, number		Kcal per capita per day		Proteins per capita per day,grams		Fats per capita per day,grams		
	2019	2020	2019	2020	2019	2020	2019	2020	
Все население	6 523 529	6 636 803							Total population
Баткенская область	537 365	548 247	2 154	2 257	54,0	57,6	64,1	70,8	Batken
Джалал-Абадская область	1 238 750	1 260 617	2 397	2 426	63,7	65,5	70,3	73,2	Jalal-Abad
Иссык-Кульская область	496 050	501 933	2 179	2 186	59,5	59,9	58,6	59,9	Ysyk-Kul
Нарынская область	289 621	292 140	2 279	2 220	62,5	62,3	55,0	55,2	Naryn
Ошская область	1 368 054	1 391 649	2 322	2 324	62,8	63,4	62,4	66,7	Osh
Таласская область	267 360	270 258	2 462	2 559	64,4	67,6	76,0	77,0	Talas
Чуйская область	959 884	975 720	2 076	2 104	57,7	59,2	58,2	62,5	Chui
г.Бишкек	1 053 915	1 074 075	2 178	2 203	63,7	64,8	63,0	63,1	Bishkek city
г.Ош	312 530	322 164	1 997	2 147	50,3	53,7	58,3	66,7	Osh city
Суточное потребление			2 240	2 272	60,8	62,3	63,3	66,5	Daily intake
Суточные потребности			2 101	2 101	73,0	73,0	71,0	71,0	Daily needs
Баланс: (+) или (-)			139	171	-12	-11	-8	-5	Balance: (+) or (-)

Таблица 3: (продолжение)
Table 3: (continued)

	Население, человек		Ккал в день на душу населения		Белки в день на душу населения, грамм		Жиры в день на душу населения, грамм		
	Population, number		Kcal per capita per day		Proteins per capita per day,grams		Fats per capita per day,grams		
	2019	2020	2019	2020	2019	2020	2019	2020	
Население пенсионного возраста	715 813	774 054		2 508					Pensioners
Баткенская область	55 197	58 895	2 288	2 396	57,8	61,4	69,1	75,8	Batken
Джалал-Абадская область	130 344	136 661	2 477	2 549	65,5	68,6	75,0	78,2	Jalal-Abad
Иссык-Кульская область	58 513	66 179	2 522	2 551	69,3	70,2	71,4	74,4	Ysyk-Kul
Нарынская область	31 575	32 050	2 469	2 455	68,7	69,6	62,4	63,9	Naryn
Ошская область	135 520	152 579	2 612	2 530	70,8	68,7	73,4	75,0	Osh
Таласская область	26 714	29 273	2 707	2 737	72,4	73,8	84,6	83,1	Talas
Чуйская область	120 047	134 110	2 424	2 377	68,3	68,1	72,7	74,5	Chui
г.Бишкек	126 971	129 511	2 622	2 604	79,1	78,7	82,1	79,9	Bishkek city
г.Ош	30 932	34 795	2 290	2 360	58,5	60,0	69,1	75,2	Osh city
Суточное потребление			2 508	2 508	69,2	69,7	74,4	76,2	Daily intake
Суточные потребности			2 100	2 100	71,0	71,0	72,0	72,0	Daily needs
Баланс: (+) или (-)			408	408	-2	-1	2	4	Balance: (+) or (-)

Таблица 3: (продолжение)
Table 3: (continued)

	Население, человек		Ккал в день на душу населения		Белки в день на душу населения, грамм		Жиры в день на душу населения, грамм		
	Population, number		Kcal per capita per day		Proteins per capita per day,grams		Fats per capita per day,grams		
	2019	2020	2019	2020	2019	2020	2019	2020	
Население трудоспособного возраста	3 240 809	3 239 646							Active population
Баткенская область	252 408	258 108	2 445	2 603	61,3	66,6	73,0	82,2	Batken
Джалал-Абадская область	628 973	644 247	2 662	2 699	70,8	72,8	78,2	82,3	Jalal-Abad
Иссык-Кульская область	234 216	229 493	2 446	2 442	66,9	67,1	66,1	67,4	Ysyk-Kul
Нарынская область	128 874	129 550	2 615	2 519	71,9	71,0	63,7	63,3	Naryn
Ошская область	643 489	635 941	2 608	2 648	70,4	72,2	70,4	77,0	Osh
Таласская область	125 031	123 333	2 818	2 920	73,9	77,1	87,3	88,5	Talas
Чуйская область	483 172	467 926	2 282	2 350	63,4	66,1	64,1	69,8	Chui
г.Бишкек	591 715	598 249	2 375	2 393	69,5	70,4	68,7	68,8	Bishkek city
г.Ош	152 931	152 801	2 279	2 459	57,5	61,5	66,6	76,6	Osh city
Суточное потребление			2 496	2 546	67,9	69,9	70,8	75,1	Daily intake
Суточные потребности			2 212	2 212	76,0	76,0	74,0	74,0	Daily needs
Баланс: (+) или (-)			284	334	-8	-6	-3	1	Balance: (+) or (-)

Таблица 3: (продолжение)
Table 3: (continued)

	Население, человек		Ккал в день на душу населения		Белки в день на душу населения, грамм		Жиры в день на душу населения, грамм		
	Population, number		Kcal per capita per day		Proteins per capita per day,grams		Fats per capita per day,grams		
	2019	2020	2019	2020	2019	2020	2019	2020	
Дети 1-17	2 455 643	2 514 223							Children 1-17
Баткенская область	219 405	217 235	1 887	1 952	47,2	49,6	55,5	60,4	Batken
Джалал-Абадская область	473 680	472 466	2 051	2 056	54,6	55,7	59,4	60,5	Jalal-Abad
Иссык-Кульская область	193 453	197 714	1 863	1 860	50,6	50,8	48,7	48,9	Ysyk-Kul
Нарынская область	121 672	124 614	2 013	1 954	54,9	54,2	47,3	47,3	Naryn
Ошская область	564 258	569 869	2 027	2 043	54,9	55,7	53,3	56,9	Osh
Таласская область	110 622	113 746	2 112	2 209	54,7	58,1	64,6	65,7	Talas
Чуйская область	336 982	356 629	1 778	1 780	49,1	49,7	48,0	51,3	Chui
г.Бишкек	316 422	336 196	1 762	1 776	50,7	51,5	48,4	48,3	Bishkek city
г.Ош	119 150	125 755	1 718	1 859	43,1	46,2	49,6	57,0	Osh city
Суточное потребление			1 926	1 944	51,9	52,9	53,0	55,2	Daily intake
Суточные потребности			1 920	1 920	69,0	69,0	66,0	66,0	Daily needs
Баланс: (+) или (-)			6	24	-17	-16	-13	-11	Balance: (+) or (-)

Таблица 3: (продолжение)
Table 3: (continued)

	Население, человек		Ккал в день на душу населения		Белки в день на душу населения, грамм		Жиры в день на душу населения, грамм		
	Population, number		Kcal per capita per day		Proteins per capita per day,grams		Fats per capita per day,grams		
	2019	2020	2019	2020	2019	2020	2019	2020	
Дети 1-3 лет	400 377	402 148							Children 1-3
Баткенская область	40 003	34 682	1 303	1 371	32,8	35,1	37,9	42,2	Batken
Джалал-Абадская область	57 151	52 180	1 346	1 346	35,5	36,0	36,8	39,2	Jalal-Abad
Иссык-Кульская область	35 338	38 513	1 291	1 268	35,1	34,9	33,0	32,3	Ysyk-Kul
Нарынская область	18 073	18 553	1 331	1 264	37,4	35,7	31,6	30,8	Naryn
Ошская область	113 588	105 032	1 455	1 448	39,4	39,6	38,0	39,5	Osh
Таласская область	14 627	14 595	1 394	1 436	35,9	37,8	42,1	42,5	Talas
Чуйская область	53 174	61 511	1 200	1 231	33,2	34,4	31,9	35,4	Chui
г.Бишкек	41 932	50 487	1 210	1 089	34,6	31,3	33,8	28,8	Bishkek city
г.Ош	26 491	26 596	1 192	1 289	30,1	32,1	34,1	39,3	Osh city
Суточное потребление			1 325	1 313	35,7	35,7	35,7	36,7	Daily intake
Суточные потребности			1 661	1 661	62,0	62,0	59,0	59,0	Daily needs
Баланс: (+) или (-)			-336	-348	-26	-26	-23	-22	Balance: (+) or (-)

Таблица 3: (продолжение)
Table 3: (continued)

	Население, человек		Ккал в день на душу населения		Белки в день на душу населения, грамм		Жиры в день на душу населения, грамм		
	Population, number		Kcal per capita per day		Proteins per capita per day,grams		Fats per capita per day,grams		
	2019	2020	2019	2020	2019	2020	2019	2020	
Дети 4-6 лет	480 412	460 131							Children 4-6
Баткенская область	42 145	40 365	1 663	1 727	41,7	43,9	48,9	52,8	Batken
Джалал-Абадская область	90 134	85 350	1 777	1 706	47,5	45,9	51,2	50,6	Jalal-Abad
Иссык-Кульская область	35 466	32 358	1 616	1 694	43,8	46,1	41,0	44,9	Ysyk-Kul
Нарынская область	23 659	25 292	1 730	1 627	47,5	45,2	40,9	38,4	Naryn
Ошская область	126 048	120 227	1 819	1 820	49,7	49,8	47,3	50,1	Osh
Таласская область	15 600	14 076	1 772	1 888	46,1	50,1	54,5	56,8	Talas
Чуйская область	68 017	63 490	1 541	1 526	42,3	42,4	41,6	43,8	Chui
г.Бишкек	55 460	52 843	1 531	1 493	43,4	42,5	42,8	41,0	Bishkek city
г.Ош	23 881	26 131	1 550	1 616	38,7	40,0	44,4	49,7	Osh city
Суточное потребление			1 691	1 684	45,6	45,7	46,2	47,7	Daily intake
Суточные потребности			1 661	1 661	62,0	62,0	59,0	59,0	Daily needs
Баланс: (+) или (-)			30	23	-16	-16	-12,8	-11,3	Balance: (+) or (-)

Таблица 3: (продолжение)
Table 3: (continued)

	Население, человек		Ккал в день на душу населения		Белки в день на душу населения, грамм		Жиры в день на душу населения, грамм		
	Population, number		Kcal per capita per day		Proteins per capita per day,grams		Fats per capita per day,grams		
	2019	2020	2019	2020	2019	2020	2019	2020	
Дети 7-13 лет	1 076 259	1 132 616							Children 7-13
Баткенская область	94 804	100 657	2 020	2 098	50,4	53,3	59,3	64,9	Batken
Джалал-Абадская область	211 082	223 876	2 139	2 167	57,0	58,9	61,7	63,0	Jalal-Abad
Иссык-Кульская область	84 106	88 411	2 012	2 011	54,8	54,9	52,6	52,8	Ysyk-Kul
Нарынская область	54 066	54 680	2 140	2 105	58,1	58,3	49,7	50,6	Naryn
Ошская область	229 139	235 235	2 237	2 227	60,2	60,6	58,8	61,7	Osh
Таласская область	54 650	55 897	2 242	2 278	58,0	59,7	68,1	67,4	Talas
Чуйская область	145 936	158 423	1 881	1 913	51,9	53,4	51,0	55,0	Chui
г.Бишкек	151 264	160 253	1 879	1 908	54,3	55,2	51,3	52,3	Bishkek city
г.Ош	51 212	55 184	1 909	2 089	47,9	51,7	55,2	64,3	Osh city
Суточное потребление			2 062	2 088	55,5	56,8	56,7	59,2	Daily intake
Суточные потребности			2 031	2 031	73,0	73,0	70,0	70,0	Daily needs
Баланс: (+) или (-)			31	57	-17	-16	-13,3	-10,8	Balance: (+) or (-)

Таблица 3: (продолжение)
Table 3: (continued)

	Население, человек		Ккал в день на душу населения		Белки в день на душу населения, грамм		Жиры в день на душу населения, грамм		
	Population, number		Kcal per capita per day		Proteins per capita per day,grams		Fats per capita per day,grams		
	2019	2020	2019	2020	2019	2020	2019	2020	
Дети 14-17 лет	498 595	519 329							Children 14-17
Баткенская область	42 454	41 532	2 361	2 303	59,1	58,5	70,2	72,0	Batken
Джалал-Абадская область	115 313	111 061	2 456	2 436	65,2	66,2	72,8	73,0	Jalal-Abad
Иссык-Кульская область	38 542	38 432	2 291	2 244	62,0	61,1	61,6	59,6	Ysyk-Kul
Нарынская область	25 874	26 090	2 485	2 447	67,3	67,6	59,1	60,6	Naryn
Ошская область	95 483	109 374	2 480	2 461	67,5	67,2	66,3	70,8	Osh
Таласская область	25 745	29 178	2 449	2 619	63,4	68,9	75,9	78,3	Talas
Чуйская область	69 854	73 205	2 233	2 173	62,1	61,0	60,6	63,5	Chui
г.Бишкек	67 765	72 613	2 029	2 168	58,5	63,6	55,4	58,6	Bishkek city
г.Ош	17 566	17 845	2 181	2 352	54,4	59,0	63,6	71,2	Osh city
Суточное потребление			2 342	2 350	63,2	64,3	65,5	67,7	Daily intake
Суточные потребности			2 244	2 244	78,0	78,0	74,0	74,0	Daily needs
Баланс: (+) или (-)			98	106	-15	-14	-8,5	-6,3	Balance: (+) or (-)

**Таблица 4: Баланс питания в виде энергетической ценности по результатам обследований
ежедневного потребления и оценки ежедневных потребностей**
(все население по квинтильным группам и регионам)

**Table 4: Food Balance expressed in nutritional values and compared to calculated daily needs, based on surveys of daily intake
and on calculated daily needs based on recurrent nutritional surveillance**
(total population by quintile groups and by region)

	Население, человек		Ккал в день на душу населения		Белки в день на душу населения, грамм		Жиры в день на душу населения, грамм		
	Population, number		Kcal per capita per day		Proteins per capita per day,grams		Fats per capita per day,grams		
	2019	2020	2019	2020	2019	2020	2019	2020	
Первая квинтиль	1 304 165	1 328 399							First quintile
Баткенская область	185 314	185 585	1 609	1 709	40,2	43,3	45,3	50,2	Batken
Джалал-Абадская область	454 343	463 169	1 986	1 990	51,3	53,1	62,7	63,1	Jalal-Abad
Иссык-Кульская область	97 689	70 354	1 766	1 845	47,9	50,3	41,8	45,4	Ysyk-Kul
Нарынская область	103 003	106 014	2 066	1 954	56,2	51,8	46,9	45,3	Naryn
Ошская область	131 328	127 453	1 772	1 710	46,8	47,2	42,6	41,6	Osh
Таласская область	98 650	93 728	2 084	2 209	53,7	57,4	62,9	63,7	Talas
Чуйская область	102 765	104 395	1 605	1 533	42,6	40,6	41,7	42,1	Chui
г.Бишкек	65 228	114 646	1 404	1 721	40,5	49,9	36,4	46,1	Bishkek city
г.Ош	65 847	63 056	1 640	1 766	41,5	43,7	46,3	52,7	Osh city
Суточное потребление			1 831	1 859	47,9	49,5	51,6	53,3	Daily intake
Суточные потребности			2 101	2 101	73,0	73,0	71,0	71,0	Daily needs
Баланс: (+) или (-)			-270	-242	-25	-24	-19	-18	Balance: (+) or (-)

Таблица 4: (продолжение)
Table 4: (continued)

	Население, человек		Ккал в день на душу населения		Белки в день на душу населения, грамм		Жиры в день на душу населения, грамм		
	Population, number		Kcal per capita per day		Proteins per capita per day,grams		Fats per capita per day,grams		
	2019	2020	2019	2020	2019	2020	2019	2020	
Вторая квинтиль	1 305 664	1 324 667							Second quintile
Баткенская область	139 340	142 859	1 999	1 989	49,8	51,0	59,4	63,3	Batken
Джалал-Абадская область	320 940	309 117	2 364	2 333	62,9	63,5	67,3	67,0	Jalal-Abad
Иссык-Кульская область	76 324	71 638	1 916	1 952	50,4	51,8	49,4	48,8	Ysyk-Kul
Нарынская область	39 856	46 625	2 110	2 111	59,8	62,4	50,8	54,3	Naryn
Ошская область	293 177	307 459	2 020	1 999	54,2	54,8	51,8	56,8	Osh
Таласская область	61 473	57 303	2 419	2 475	64,6	65,4	72,9	73,5	Talas
Чуйская область	148 406	163 029	1 779	1 729	48,6	47,5	46,2	48,1	Chui
г.Бишкек	165 262	171 071	1 666	1 751	47,3	50,4	44,2	45,3	Bishkek city
г.Ош	60 885	55 566	1 878	2 086	47,0	51,3	54,6	66,6	Osh city
Суточное потребление			2 039	2 036	54,4	55,4	55,8	57,9	Daily intake
Суточные потребности			2 101	2 101	73,0	73,0	71,0	71,0	Daily needs
Баланс: (+) или (-)			-62	-65	-19	-18	-15	-13	Balance: (+) or (-)

Таблица 4: (продолжение)
Table 4: (continued)

	Население, человек		Ккал в день на душу населения		Белки в день на душу населения, грамм		Жиры в день на душу населения, грамм		
	Population, number		Kcal per capita per day		Proteins per capita per day,grams		Fats per capita per day,grams		
	2019	2020	2019	2020	2019	2020	2019	2020	
Третья квинтиль	1 303 977	1 328 910							Third quintile
Баткенская область	82 453	90 275	2 387	2 462	59,9	62,5	72,0	79,4	Batken
Джалал-Абадская область	204 511	225 729	2 593	2 709	70,0	74,1	71,5	79,6	Jalal-Abad
Иссык-Кульская область	94 893	78 266	2 057	1 968	56,0	52,7	53,9	51,8	Ysyk-Kul
Нарынская область	39 316	35 434	2 183	2 201	60,3	64,5	56,0	57,1	Naryn
Ошская область	360 755	431 896	2 233	2 242	60,8	61,2	59,3	61,5	Osh
Таласская область	35 359	46 282	2 557	2 513	67,4	67,1	80,5	75,5	Talas
Чуйская область	189 774	153 443	1 842	1 874	51,2	52,6	49,4	53,9	Chui
г.Бишкек	228 597	198 622	1 869	1 794	53,8	51,9	50,5	48,8	Bishkek city
г.Ош	68 319	68 963	2 036	2 103	51,0	52,1	59,1	67,2	Osh city
Суточное потребление			2 163	2 212	58,8	60,4	59,1	63,1	Daily intake
Суточные потребности			2 101	2 101	73,0	73,0	71,0	71,0	Daily needs
Баланс: (+) или (-)			62	111	-14	-13	-12	-8	Balance: (+)or (-)

Таблица 4: (продолжение)
Table 4: (continued)

	Население, человек		Ккал в день на душу населения		Белки в день на душу населения, грамм		Жиры в день на душу населения, грамм		
	Population, number		Kcal per capita per day		Proteins per capita per day,grams		Fats per capita per day,grams		
	2019	2020	2019	2020	2019	2020	2019	2020	
Четвертая квинтиль	1 304 582	1 327 596							Fourth quintile
Баткенская область	65 577	75 858	2 701	2 811	67,7	71,7	83,8	90,1	Batken
Джалал-Абадская область	152 488	179 707	2 929	2 925	79,2	79,1	83,3	89,3	Jalal-Abad
Иссык-Кульская область	110 001	109 591	2 174	2 139	59,1	58,2	58,4	58,7	Ysyk-Kul
Нарынская область	37 234	44 483	2 249	2 153	61,7	60,6	53,2	52,9	Naryn
Ошская область	337 233	305 787	2 473	2 526	67,5	68,8	66,9	74,5	Osh
Таласская область	40 538	42 174	2 862	2 832	74,9	75,7	90,1	87,6	Talas
Чуйская область	252 372	246 886	2 134	2 175	59,3	60,8	59,9	63,6	Chui
г.Бишкек	261 293	255 930	2 172	2 177	63,8	63,9	59,5	58,7	Bishkek city
г.Ош	47 845	67 181	2 087	2 123	52,9	53,3	60,9	63,9	Osh city
Суточное потребление			2 378	2 409	65,4	66,2	66,2	70,2	Daily intake
Суточные потребности			2 101	2 101	73,0	73,0	71,0	71,0	Daily needs
Баланс: (+) или (-)			277	308	-8	-7	-5	-1	Balance: (+) or (-)

Таблица 4: (продолжение)
Table 4: (continued)

	Население, человек		Ккал в день на душу населения		Белки в день на душу населения, грамм		Жиры в день на душу населения, грамм		
	Population, number		Kcal per capita per day		Proteins per capita per day,grams		Fats per capita per day,grams		
	2019	2020	2019	2020	2019	2020	2019	2020	
Пятая квинтиль	1 305 140	1 327 231							Fifth quintile
Баткенская область	64 682	53 670	3 196	3 731	81,1	96,8	97,6	120,1	Batken
Джалал-Абадская область	106 469	82 894	3 109	3 361	84,8	90,2	91,4	100,4	Jalal-Abad
Иссык-Кульская область	117 143	172 085	2 798	2 551	78,2	71,7	82,7	74,8	Ysyk-Kul
Нарынская область	70 212	59 584	2 756	2 840	75,1	80,6	69,7	74,3	Naryn
Ошская область	245 561	219 055	2 897	3 015	78,1	81,3	84,0	94,8	Osh
Таласская область	31 341	30 770	3 111	3 473	80,5	92,6	100,1	111,8	Talas
Чуйская область	266 567	307 968	2 535	2 555	71,6	73,8	75,9	80,3	Chui
г.Бишкек	333 535	333 806	2 801	2 863	83,2	85,8	88,8	90,1	Bishkek city
г.Ош	69 633	67 399	2 337	2 622	59,2	67,0	70,4	82,1	Osh city
Суточное потребление			2 789	2 843	77,7	80,1	83,6	87,9	Daily intake
Суточные потребности			2 101	2 101	73,0	73,0	71,0	71,0	Daily needs
Баланс: (+) или (-)			688	742	5	7	13	17	Balance: (+) or (-)

Таблица 5: Продовольственный баланс домохозяйств в стоимостном выражении по результатам обследований уровня жизни

(все население по доходным квинтильным группам и регионам, сомов)

Table 5: Household food balance expressed in economic terms, based on surveys standards of living

(total population by income quintile and by region, som)

	Население, человек		Среднедушевые доходы, сом/чел/месяц		Среднедушевые расходы на питание, сом/чел/месяц		Баланс, %		
	Population, number		Average per capita available income, s/ps/month		Average per capita food expenditure, s/ps/month		Balance, %		
	2019	2020	2019	2020	2019	2020	2019	2020	
Все население	6 523 529	6 636 803							Total population
Баткенская область	537 365	548 247	5 347	5 387	1 295	1 468	24,2	27,2	Batken
Джалал-Абадская область	1 238 750	1 260 617	5 293	5 415	1 390	1 412	26,3	26,1	Jalal-Abad
Иссык-Кульская область	496 050	501 933	5 720	6 434	1 761	2 077	30,8	32,3	Ysyk-Kul
Нарынская область	289 621	292 140	4 664	4 588	1 126	1 275	24,2	27,8	Naryn
Ошская область	1 368 054	1 391 649	5 914	5 701	1 619	1 687	27,4	29,6	Osh
Таласская область	267 360	270 258	4 835	5 263	1 052	1 192	21,8	22,6	Talas
Чуйская область	959 884	975 720	6 116	5 775	1 888	2 197	30,9	38,0	Chui
г.Бишкек	1 053 915	1 074 075	6 341	6 013	2 007	1 977	31,7	32,9	Bishkek city
г.Ош	312 530	322 164	4 892	4 770	1 093	1 416	22,3	29,7	Osh city
Средневзвешенный баланс			5 685	5 625	1 591	1 717	28,0	30,5	Average weighted balance

Таблица 5: (продолжение)
Table 5: (continued)

	Население, человек		Среднедушевые доходы, сом/чел/месяц		Среднедушевые расходы на питание, сом/чел/месяц		Баланс, %		
	Population, number		Average per capita available income, s/ps/month		Average per capita food expenditure, s/ps/month		Balance, %		
	2019	2020	2019	2020	2019	2020	2019	2020	
Первая квинтиль	1 304 176	1 329 201							First quintile
Баткенская область	135 248	138 677	2 201	2 301	998	1 161	45,3	50,5	Batken
Джалал-Абадская область	345 946	356 101	2 075	2 056	974	1 024	46,9	49,8	Jalal-Abad
Иссык-Кульская область	123 209	108 425	2 060	2 099	1 276	1 442	61,9	68,7	Ysyk-Kul
Нарынская область	117 160	116 599	1 910	1 838	711	827	37,2	45,0	Naryn
Ошская область	187 983	164 783	2 288	2 360	1 329	1 312	58,1	55,6	Osh
Таласская область	67 291	64 347	2 234	2 289	778	867	34,8	37,9	Talas
Чуйская область	126 021	142 054	2 439	2 359	1 504	1 480	61,7	62,7	Chui
г.Бишкек	135 708	159 861	2 199	2 240	1 346	1 395	61,2	62,3	Bishkek city
г.Ош	65 612	78 357	2 423	2 515	810	1 021	33,4	40,6	Osh city
Средневзвешенный баланс			2 176	2 196	1 104	1 176	50,7	53,6	Average weighted balance

Таблица 5: (продолжение)
Table 5: (continued)

	Население, человек		Среднедушевые доходы, сом/чел/месяц		Среднедушевые расходы на питание, сом/чел/месяц		Баланс, %		
	Population, number		Average per capita available income, s/ps/month		Average per capita food expenditure, s/ps/month		Balance, %		
	2019	2020	2019	2020	2019	2020	2019	2020	
Вторая квинтиль	1 304 033	1 325 513							Second quintile
Баткенская область	113 810	122 600	3 573	3 560	1 173	1 271	32,8	35,7	Batken
Джалал-Абадская область	283 927	227 802	3 608	3 478	1 203	1 284	33,3	36,9	Jalal-Abad
Иссык-Кульская область	84 565	77 479	3 583	3 426	1 444	1 728	40,3	50,4	Ysyk-Kul
Нарынская область	48 633	52 049	3 540	3 484	1 039	1 154	29,3	33,1	Naryn
Ошская область	233 825	291 515	3 614	3 532	1 298	1 368	35,9	38,7	Osh
Таласская область	63 894	57 229	3 512	3 411	986	1 002	28,1	29,4	Talas
Чуйская область	198 078	220 804	3 540	3 506	1 536	1 932	43,4	55,1	Chui
г.Бишкек	194 728	202 936	3 629	3 482	1 472	1 296	40,6	37,2	Bishkek city
г.Ош	82 572	73 099	3 521	3 458	839	1 226	23,8	35,5	Osh city
Средневзвешенный баланс			3 584	3 496	1 284	1 416	35,8	40,5	Average weighted balance

Таблица 5: (продолжение)
Table 5: (continued)

	Население, человек		Среднедушевые доходы, сом/чел/месяц		Среднедушевые расходы на питание, сом/чел/месяц		Баланс, %		
	Population, number		Average per capita available income, s/ps/month		Average per capita food expenditure, s/ps/month		Balance, %		
	2019	2020	2019	2020	2019	2020	2019	2020	
Третья квинтиль	1 306 093	1 328 032							Third quintile
Баткенская область	105 620	100 833	4 864	4 644	1 297	1 479	26,7	31,9	Batken
Джалал-Абадская область	185 357	210 532	4 871	4 571	1 410	1 372	29,0	30,0	Jalal-Abad
Иссык-Кульская область	96 779	85 558	4 743	4 776	1 723	1 996	36,3	41,8	Ysyk-Kul
Нарынская область	40 681	33 654	4 807	4 678	1 274	1 369	26,5	29,3	Naryn
Ошская область	339 782	366 353	4 892	4 715	1 556	1 478	31,8	31,3	Osh
Таласская область	59 592	50 061	4 803	4 680	1 019	1 278	21,2	27,3	Talas
Чуйская область	192 308	195 809	4 837	4 684	1 827	2 184	37,8	46,6	Chui
г.Бишкек	211 108	208 264	4 836	4 682	1 643	1 723	34,0	36,8	Bishkek city
г.Ош	74 866	76 967	4 780	4 579	1 099	1 433	23,0	31,3	Osh city
Средневзвешенный баланс			4 845	4 671	1 521	1 624	31,4	34,8	Average weighted balance

Таблица 5: (продолжение)
Table 5: (continued)

	Население, человек		Среднедушевые доходы, сом/чел/месяц		Среднедушевые расходы на питание, сом/чел/месяц		Баланс, %		
	Population, number		Average per capita available income, s/ps/month		Average per capita food expenditure, s/ps/month		Balance, %		
	2019	2020	2019	2020	2019	2020	2019	2020	
Четвертая квинтиль	1 304 107	1 326 378							Fourth quintile
Баткенская область	101 900	90 537	6 380	6 280	1 503	1 592	23,6	25,3	Batken
Джалал-Абадская область	221 067	228 891	6 528	6 406	1 759	1 646	26,9	25,7	Jalal-Abad
Иссык-Кульская область	75 107	93 774	6 465	6 401	1 987	2 280	30,7	35,6	Ysyk-Kul
Нарынская область	38 190	45 732	6 531	6 303	1 501	1 609	23,0	25,5	Naryn
Ошская область	327 088	338 232	6 480	6 374	1 675	1 870	25,8	29,3	Osh
Таласская область	45 708	51 590	6 338	6 358	1 326	1 354	20,9	21,3	Talas
Чуйская область	203 793	193 812	6 439	6 338	2 110	2 287	32,8	36,1	Chui
г.Бишкек	238 785	221 366	6 633	6 384	1 915	1 957	28,9	30,6	Bishkek city
г.Ош	52 470	62 445	6 301	6 329	1 327	1 602	21,1	25,3	Osh city
Средневзвешенный баланс			6 491	6 366	1 774	1 875	27,3	29,5	Average weighted balance

Таблица 5: (продолжение)
Table 5: (continued)

	Население, человек		Среднедушевые доходы, сом/чел/месяц		Среднедушевые расходы на питание, сом/чел/месяц		Баланс, %		
	Population, number		Average per capita available income, s/ps/month		Average per capita food expenditure, s/ps/month		Balance, %		
	2019	2020	2019	2020	2019	2020	2019	2020	
Пятая квинтиль	1 305 120	1 327 679							Fifth quintil
Баткенская область	80 788	95 600	12 439	12 144	1 698	2 035	13,6	16,8	Batken
Джалал-Абадская область	202 453	237 292	12 194	12 108	1 939	1 930	15,9	15,9	Jalal-Abad
Иссык-Кульская область	116 390	136 698	11 477	12 637	2 389	2 690	20,8	21,3	Ysyk-Kul
Нарынская область	44 957	44 107	11 340	11 317	1 851	2 185	16,3	19,3	Naryn
Ошская область	279 376	230 766	10 861	11 402	2 095	2 424	19,3	21,3	Osh
Таласская область	30 875	47 031	11 075	11 005	1 439	1 597	13,0	14,5	Talas
Чуйская область	239 684	223 241	10 931	10 660	2 240	2 849	20,5	26,7	Chui
г.Бишкек	273 586	281 649	11 232	10 671	3 077	3 001	27,4	28,1	Bishkek city
г.Ош	37 010	31 296	10 560	10 840	1 817	2 436	17,2	22,5	Osh city
Средневзвешенный баланс			11 324	11 399	2 273	2 492	20,1	21,9	Average weighted balance

Таблица 6: Продовольственный баланс домохозяйств в стоимостном выражении по результатам обследований уровня жизни

(все население по расходным квинтильным группам и регионам, сомов)

Table 6: Household food balance expressed in economic terms, based on surveys standards of living

(total population by expenditure quintile and by region, som)

	Население, человек		Общие среднедушевые расходы, сом/чел/месяц		Среднедушевые расходы на питание, сом/чел/месяц		Баланс, %		
	Population, number		Total per capita expenditures s/ps/month		Average per capita food expenditure, s/ps/month		Balance, %		
	2019	2020	2019	2020	2019	2020	2019	2020	
Все население	6 523 529	6 636 803							Total population
Баткенская область	537 365	548 247	3 114	3 111	1 295	1 468	41,6	47,2	Batken
Джалал-Абадская область	1 238 750	1 260 617	2 981	2 911	1 390	1 412	46,6	48,5	Jalal-Abad
Иссык-Кульская область	496 050	501 933	4 243	4 810	1 761	2 077	41,5	43,2	Ysyk-Kul
Нарынская область	289 621	292 140	3 970	3 829	1 126	1 275	28,4	33,3	Naryn
Ошская область	1 368 054	1 391 649	3 892	3 797	1 619	1 687	41,6	44,4	Osh
Таласская область	267 360	270 258	3 130	3 166	1 052	1 192	33,6	37,6	Talas
Чуйская область	959 884	975 720	4 359	4 553	1 888	2 197	43,3	48,2	Chui
г.Бишкек	1 053 915	1 074 075	4 873	4 792	2 007	1 977	41,2	41,3	Bishkek city
г.Ош	312 530	322 164	4 268	4 150	1 093	1 416	25,6	34,1	Osh city
Средневзвешенный баланс			3 899	3 914	1 591	1 717	41	44	Average weighted balance

Таблица 6: (продолжение)
Table 6: (continued)

	Население, человек		Общие среднедушевые расходы, сом/чел/месяц		Среднедушевые расходы на питание, сом/чел/месяц		Баланс, %		
	Population, number		Total per capita expenditures s/ps/month		Average per capita food expenditure, s/ps/month		Balance, %		
	2019	2020	2019	2020	2019	2020	2019	2020	
Первая квинтиль	1 304 165	1 328 399							First quintile
Баткенская область	185 314	185 585	1 772	1 811	884	998	49,9	55,1	Batken
Джалал-Абадская область	454 343	463 169	1 718	1 725	904	919	52,6	53,3	Jalal-Abad
Иссык-Кульская область	97 689	70 354	1 722	1 750	952	1 077	55,3	61,6	Ysyk-Kul
Нарынская область	103 003	106 014	1 551	1 537	556	564	35,9	36,7	Naryn
Ошская область	131 328	127 453	1 952	1 891	1 121	884	57,4	46,7	Osh
Таласская область	98 650	93 728	1 674	1 688	595	638	35,6	37,8	Talas
Чуйская область	102 765	104 395	1 854	1 863	1 017	1 036	54,9	55,6	Chui
г.Бишкек	65 228	114 646	1 973	1 940	924	963	46,8	49,6	Bishkek city
г.Ош	65 847	63 056	1 928	1 990	680	862	35,3	43,3	Osh city
Средневзвешенный баланс			1 767	1 778	875	897	49	50	Average weighted balance

Таблица 6: (продолжение)

Table 6: (continued)

	Население, человек		Общие среднедушевые расходы, сом/чел/месяц		Среднедушевые расходы на питание, сом/чел/месяц		Баланс, %		
	Population, number		Total per capita expenditures s/ps/month		Average per capita food expenditure, s/ps/month		Balance, %		
	2019	2020	2019	2020	2019	2020	2019	2020	
Вторая квинтиль	1 305 664	1 324 667							Second quintile
Баткенская область	139 340	142 859	2 561	2 561	1 148	1 148	44,8	44,8	Batken
Джалал-Абадская область	320 940	309 117	2 606	2 606	1 321	1 321	50,7	50,7	Jalal-Abad
Иссык-Кульская область	76 324	71 638	2 613	2 607	1 316	1 305	50,3	50,0	Ysyk-Kul
Нарынская область	39 856	46 625	2 644	2 644	820	820	31,0	31,0	Naryn
Ошская область	293 177	307 459	2 613	2 609	1 313	1 292	50,2	49,5	Osh
Таласская область	61 473	57 303	2 629	2 627	1 001	1 000	38,1	38,1	Talas
Чуйская область	148 406	163 029	2 613	2 610	1 393	1 398	53,3	53,6	Chui
г.Бишкек	165 262	171 071	2 591	2 591	1 227	1 227	47,3	47,3	Bishkek city
г.Ош	60 885	55 566	2 608	2 608	798	798	30,6	30,6	Osh city
Средневзвешенный баланс			2 604	2 603	1 242	1 237	48	48	Average weighted balance

Таблица 6: (продолжение)
Table 6: (continued)

	Население, человек		Общие среднедушевые расходы, сом/чел/месяц		Среднедушевые расходы на питание, сом/чел/месяц		Баланс, %		
	Population, number		Total per capita expenditures s/ps/month		Average per capita food expenditure, s/ps/month		Balance, %		
	2019	2020	2019	2020	2019	2020	2019	2020	
Третья квинтиль	1 303 977	1 328 910							Third quintile
Баткенская область	82 453	90 275	3 295	3 254	1 424	1 595	43,2	49,0	Batken
Джалал-Абадская область	204 511	225 729	3 356	3 315	1 588	1 634	47,3	49,3	Jalal-Abad
Иссык-Кульская область	94 893	78 266	3 329	3 277	1 553	1 768	46,6	54,0	Ysyk-Kul
Нарынская область	39 316	35 434	3 310	3 244	1 141	1 245	34,5	38,4	Naryn
Ошская область	360 755	431 896	3 356	3 334	1 447	1 552	43,1	46,6	Osh
Таласская область	35 359	46 282	3 324	3 261	1 261	1 392	37,9	42,7	Talas
Чуйская область	189 774	153 443	3 332	3 359	1 577	1 827	47,3	54,4	Chui
г.Бишкек	228 597	198 622	3 355	3 320	1 437	1 420	42,8	42,8	Bishkek city
г.Ош	68 319	68 963	3 318	3 274	1 012	1 281	30,5	39,1	Osh city
Средневзвешенный баланс			3 342	3 315	1 455	1 566	44	47	Average weighted balance

Таблица 6: (продолжение)
Table 6: (continued)

	Население, человек		Общие среднедушевые расходы, сом/чел/месяц		Среднедушевые расходы на питание, сом/чел/месяц		Баланс, %		
	Population, number		Total per capita expenditures s/ps/month		Average per capita food expenditure, s/ps/month		Balance, %		
	2019	2020	2019	2020	2019	2020	2019	2020	
Четвертая квинтиль	1 304 582	1 327 596							Fourth quintile
Баткенская область	65 577	75 858	4 256	4 184	1 827	1 910	42,9	45,6	Batken
Джалал-Абадская область	152 488	179 707	4 328	4 234	1 948	1 937	45,0	45,7	Jalal-Abad
Иссык-Кульская область	110 001	109 591	4 336	4 347	1 753	1 996	40,4	45,9	Ysyk-Kul
Нарынская область	37 234	44 483	4 335	4 396	1 350	1 816	31,1	41,3	Naryn
Ошская область	337 233	305 787	4 254	4 350	1 837	1 960	43,2	45,1	Osh
Таласская область	40 538	42 174	4 206	4 347	1 526	1 659	36,3	38,2	Talas
Чуйская область	252 372	246 886	4 307	4 332	1 951	2 233	45,3	51,6	Chui
г.Бишкек	261 293	255 930	4 311	4 310	1 710	1 831	39,7	42,5	Bishkek city
г.Ош	47 845	67 181	4 316	4 289	1 223	1 547	28,3	36,1	Osh city
Средневзвешенный баланс			4 295	4 312	1 793	1 948	42	45	Average weighted balance

Таблица 6: (продолжение)
Table 6: (continued)

	Население, человек		Общие среднедушевые расходы, сом/чел/месяц		Среднедушевые расходы на питание, сом/чел/месяц		Баланс, %		
	Population, number		Total per capita expenditures s/ps/month		Average per capita food expenditure, s/ps/month		Balance, %		
	2019	2020	2019	2020	2019	2020	2019	2020	
Пятая квинтиль	1 305 140	1 327 231							Fifth quintile
Баткенская область	64 682	53 670	6 750	7 193	2 079	2 457	30,8	34,2	Batken
Джалал-Абадская область	106 469	82 894	6 845	6 762	2 482	2 658	36,3	39,3	Jalal-Abad
Иссык-Кульская область	117 143	172 085	8 036	7 972	2 901	2 911	36,1	36,5	Ysyk-Kul
Нарынская область	70 212	59 584	8 473	8 821	2 014	2 347	23,8	26,6	Naryn
Ошская область	245 561	219 055	6 797	6 686	2 247	2 567	33,1	38,4	Osh
Таласская область	31 341	30 770	7 079	6 952	1 735	2 080	24,5	29,9	Talas
Чуйская область	266 567	307 968	7 055	7 248	2 648	3 119	37,5	43,0	Chui
г.Бишкек	333 535	333 806	8 053	8 114	3 229	3 173	40,1	39,1	Bishkek city
г.Ош	69 633	67 399	8 832	8 169	1 732	2 244	19,6	27,5	Osh city
Средневзвешенный баланс			7 489	7 545	2 597	2 856	35	38	Average weighted balance

Таблица 7. Производство муки в I квартале 2021г.¹*(тыс.тонн)***Table 7. Production of flour in I quarter 2021¹***(thsd. tons)*

	Произведено -всего/ Produced -total	в том числе обогатенной/ including enriched	Удельный вес обогащенной муки в общем объеме/ Share of enriched flour in total volume
Кыргызская Республика	31,9	12,9	40,4
Баткенская область	1,8	-	-
Джалал-Абадская область	3,5	-	-
Иссык-Кульская область	3,2	2,0	62,5
Нарынская область	1,6	-	-
Ошская область	4,6	0,9	19,6
Таласская область	0,1	-	-
Чуйская область	5,4	1,4	25,9
г.Бишкек	10,0	8,6	86,0
г.Ош	1,7	-	-

¹ Данные предварительные / Preliminary data

Данные по производству обогатенной муки представляются в органы госстатистики начиная с отчета за июнь 2012г. Ранее эти данные из общего объема произведенной муки не выделялись.

/Data on production of enriched flour are provided to state statistical bodies based on report for June 2012.

Таблица 8. Индикаторы продовольственной безопасности Кыргызской Республики

Table 8. Food Security Indicators of the Kyrgyz Republic

Таблица 8.1. Уровень суточной энергетической ценности рациона человека
(ккал)

Table 8.1. Level of daily energy value of people diet
(kcal)

Период/Period	Фактическая ценность рациона ¹ /Actual dietary value ¹	Минимальная норма/Minimal ratio	Фактическое значение индикатора (гр. 2/гр.3)/Actual meaning of the indicator (paragraph 2/ paragraph 3)
1	2	3	4
янв.-март/Jan-March 2012	2 178	2 101	1,04
янв.-июнь/Jan-June 2012	2 139	2 101	1,02
янв.-сент./Jan-Sept. 2012	2 162	2 101	1,03
2012	2 189	2 101	1,04
янв.-март/Jan-March 2013	2 212	2 101	1,05
янв.-июнь/Jan-June 2013	2 180	2 101	1,04
янв.-сент./Jan-Sept. 2013	2 190	2 101	1,04
2013	2 186	2 101	1,04
янв.-март/Jan-March 2014	2 383	2 101	1,13
янв.-июнь/Jan-June 2014	2 307	2 101	1,10
янв.-сент./Jan-Sept. 2014	2 227	2 101	1,06
2014	2 254	2 101	1,07
янв.-март/Jan-March 2015	2 288	2 101	1,09
янв.-июнь/Jan-June 2015	2 233	2 101	1,06
янв.-сент./Jan-Sept. 2015	2 205	2 101	1,05
2015	2 213	2 101	1,05
янв.-март/Jan-March 2016	2 417	2 101	1,15
янв.-июнь/Jan-June 2016	2 412	2 101	1,15
янв.-сент./Jan-Sept. 2016	2 205	2 101	1,05
2016	2 288	2 101	1,09
янв.-март/Jan-March 2017	2 186	2 101	1,04
янв.-июнь/Jan-June 2017	2 151	2 101	1,02
янв.-сент./Jan-Sept. 2017	2 097	2 101	1,00
2017	2 170	2 101	1,03
янв.-март/Jan-March 2018	2 308	2 101	1,10
янв.-июнь/Jan-June 2018	2 289	2 101	1,09
янв.-сент./Jan-Sept. 2018	2 254	2 101	1,07
2018	2 239	2 101	1,07
янв.-март/Jan-March 2019	2 299	2 101	1,09
янв.-июнь/Jan-June 2019	2 251	2 101	1,07
янв.-сент./Jan-Sept. 2019	2 246	2 101	1,07
2019	2 240	2 101	1,07
янв.-март/Jan-March 2020	2 221	2 101	1,06
янв.-июнь/Jan-June 2020	2 223	2 101	1,06
янв.-сент./Jan-Sept. 2020	2 230	2 101	1,06
2020	2 272	2 101	1,08

¹ По результатам интегрированного выборочного обследования бюджетов домашних хозяйств и рабочей силы.

¹ According to results of the Integrated Sampling Survey of Household Budgets and Labour Force.

Таблица 8.2. Достаточность потребления отдельного продукта¹
(в среднем на душу населения, кг в месяц)

Table 8.2. Sufficiency of selected foods consumption¹
(average per capita, kg per month)

	2015	2016	2017	2018	2019	2020 ²
Хлеб и хлебобулочные изделия Bread and bread products	16,0	16,0	15,0	11,8	12,8	13,4
Мясо и мясные продукты Meat and meat products	3,1	3,2	3,2	3,3	3,5	3,5
Молоко и молочные продукты Milk and dairy products	17,9	18,9	18,6	18,2	18,3	17,8
Яйца (штуки) Eggs (pieces)	6,8	6,7	7,2	7,2	7,9	8,2
Овощи и бахчевые Vegetables and melons	12,6	13,4	14,5	15,1	13,2	14,6
Фрукты и ягоды Fruits and berries	2,5	3,6	2,9	2,8	3,5	2,7
Картофель Potatoes	8,5	9,0	8,9	11,7	10,2	8,9
Сахар Sugar	1,4	1,8	1,4	2,5	2,1	1,0
Масло растительное Vegetable oil	1,0	0,9	0,9	0,8	0,8	0,6

¹ В пересчете на первичный продукт / Expressed in primary product

² Данные предварительные/Preliminary data

Примечание. Согласно Постановления Правительства Кыргызской Республики от 2 ноября 2018 года за №519 «Об утверждении Программы статистических работ на 2019 год» и Постановления Нацстаткома от 5 декабря 2018 года за №26 «О методике по формированию и расчету продовольственных балансов отдельных видов сельскохозяйственной продукции и продуктов питания», расчет баланса ресурсов и использования продуктов растениеводства и животноводства будет производиться на годовой основе

Таблица 8.3. Экономическая доступность продуктов питания

(в среднем на душу населения, сомов в месяце)

Table 8.3. Economical availability of foodstuffs

(average per capita, soms per month)

Период/Period	Размер среднемесячных затрат домохозяйств на питание/Monthly average expenditures of households for food	Размер среднемесячных совокупных затрат домохозяйств/Monthly average aggregated expenditures of households	Фактическое значение индикатора (гр. 2/гр.3)*100/ Actual meaning of the indicator (paragraph 2/ paragraph 3)*100
1	2	3	4
Янв.-март/Jan-March 2011	1 233	2 493	49
Янв.-июнь/Jan-June 2011	1 263	2 592	49
Янв.-сент./Jan-Sept. 2011	1 283	2 658	48
2011	1 299	2 762	47
Янв.-март/Jan-March 2012	1 209	2 480	49
Янв.-июнь/Jan-June 2012	1 199	2 435	49
Янв.-сент./Jan-Sept. 2012	1 208	2 430	50
2012	1 228	2 502	49
Янв.-март/Jan-March 2013	1 176	2 397	49
Янв.-июнь/Jan-June 2013	1 232	2 469	50
Янв.-сент./Jan-Sept. 2013	1 208	2 430	50
2013	1 258	2 691	47
Янв.-март/Jan-March 2014	1 367	2 897	47
Янв.-июнь/Jan-June 2014	1 383	2 976	46
Янв.-сент./Jan-Sept. 2014	1 447	3 128	46
2014	1 458	3 249	45
Янв.-март/Jan-March 2015	1 468	2 859	51
Янв.-июнь/Jan-June 2015	1 596	3 340	48
Янв.-сент./Jan-Sept. 2015	1 571	3 329	47
2015	1 565	3 418	46
Янв.-март/Jan-March 2016	1 497	3 140	48
Янв.-июнь/Jan-June 2016	1 479	3 138	47
Янв.-сент./Jan-Sept. 2016	1 485	3 200	46
2016	1 515	3 408	44
Янв.-март/Jan-March 2017	1 413	3 246	44
Янв.-июнь/Jan-June 2017	1 401	3 160	44
Янв.-сент./Jan-Sept. 2017	1 385	3 149	44
2017	1 477	3 445	43
Янв.-март/Jan-March 2018	1 609	3 787	42
Янв.-июнь/Jan-June 2018	1 619	3 748	43
Янв.-сент./Jan-Sept. 2018	1 607	3 829	42
2018	1 599	3 874	41
Янв.-март/Jan-March 2019	1 573	3 736	42
Янв.-июнь/Jan-June 2019	1 578	3 685	43
Янв.-сент./Jan-Sept. 2019	1 574	3 731	42
2019	1 591	3 899	41
Янв.-март/Jan-March 2020	1 728	3 737	46
Янв.-июнь/Jan-June 2020	1 688	3 685	46
Янв.-сент./Jan-Sept. 2020	1 682	3 632	46
2020	1 717	3 914	44

Таблица 8.4. Дифференциация расходов на питание по социальным группам

(в среднем на душу населения, сомов в месяц)

Table 8.4. Differentiation of expenditures for food by social groups

(average per capita, soms per month)

Период/Period	Первая квинтильная группа (с наименьшими доходами)/The first quintile group (with the lowest incomes)	Пятая квинтильная группа (с наибольшими доходами)/The fifth quintile group (with the highest incomes)
Янв.-март/Jan-March 2011	790	1 742
Янв.-июнь/Jan-June 2011	861	1 809
Янв.-сент./Jan-Sept. 2011	879	1 870
2011	893	1 878
Янв.-март/Jan-March 2012	814	1 737
Янв.-июнь/Jan-June 2012	837	1 754
Янв.-сент./Jan-Sept. 2012	845	1 781
2012	886	1 783
Янв.-март/Jan-March 2013	869	1 746
Янв.-июнь/Jan-June 2013	897	1 793
Янв.-сент./Jan-Sept. 2013	845	1 781
2013	937	1 803
Янв.-март/Jan-March 2014	1 050	1 805
Янв.-июнь/Jan-June 2014	1 023	1 909
Янв.-сент./Jan-Sept. 2014	1 046	2 075
2014	1 033	2 058
Янв.-март/Jan-March 2015	1 191	2 468
Янв.-июнь/Jan-June 2015	1 124	2 292
Янв.-сент./Jan-Sept. 2015	1 102	2 242
2015	1 106	2 224
Янв.-март/Jan-March 2016	1 098	2 087
Янв.-июнь/Jan-June 2016	1 069	2 140
Янв.-сент./Jan-Sept. 2016	1 071	2 142
2016	1 075	2 243
Янв.-март/Jan-March 2017	1 024	1 970
Янв.-июнь/Jan-June 2017	992	2 010
Янв.-сент./Jan-Sept. 2017	991	2 000
2017	1 033	2 119
Янв.-март/Jan-March 2018	801	2 762
Янв.-июнь/Jan-June 2018	1 082	2 334
Янв.-сент./Jan-Sept. 2018	1 055	2 303
2018	1 062	2 313
Янв.-март/Jan-March 2019	1 046	2 276
Янв.-июнь/Jan-June 2019	1 069	2 286
Янв.-сент./Jan-Sept. 2019	1 090	2 271
2019	1 104	2 273
Янв.-март/Jan-March 2020	1 164	2 472
Янв.-июнь/Jan-June 2020	1 158	2 440
Янв.-сент./Jan-Sept. 2020	1 167	2 424
2020	1 176	2 492

Таблица 8.5. Емкость внутреннего рынка отдельных продуктов¹
(тыс. тонн)

Table 8.5. Capacity of internal market of selected products¹
(thsd. tons)

	Наличие для потребления/Availability for consumption					
	2015	2016	2017	2018	2019	2020 ²
Хлеб и хлебобулочные изделия Bread and bread products	1 092,4	1 121,2	1 068,6	855,6	953,7	1 013,7
Мясо и мясные продукты Meat and meat products	225,8	225,2	228,6	244,3	259,9	263,1
Молоко и молочные продукты Milk and dairy products	1 290,4	1 307,4	1 327,3	1 327,6	1 342,0	1 341,7
Яйца (млн. штук) Eggs (mln. pieces)	492,0	466,1	511,1	524,4	584,6	622,4
Овощи и бахчевые Vegetables and melons	906,6	938,7	1 036,7	1 102,2	983,3	1 112,5
Фрукты и ягоды Fruits and berries	182,3	252,1	254,1	203,5	259,7	206,5
Картофель Potatoes	611,3	624,4	633,6	833,4	759,4	673,0
Сахар Sugar	104,7	128,1	135,3	178,9	154,9	78,8
Масло растительное Vegetable oil	75,8	62,0	61,3	57,6	59,4	49,0

¹ В пересчете на первичный продукт./Expressed in primary product.

² Данные предварительные/Preliminary data

Примечание. Согласно Постановления Правительства Кыргызской Республики от 2 ноября 2018 года за №519 «Об утверждении Программы статистических работ на 2019 год» и Постановления Нацстаткома от 5 декабря 2018 года за №26 «О методике по формированию и расчету продовольственных балансов отдельных видов сельскохозяйственной продукции и продуктов питания», расчет баланса ресурсов и использования продуктов растениеводства и животноводства будет производиться на годовой основе

Таблица 8.6. Фактический уровень производства продовольствия в Кыргызской Республике

(тыс. тонн)

Table 8.6. Actual level of food production in the Kyrgyz Republic

(thsd. tons)

	Производство основных видов продовольствия/Production of main types of food								
	Пшеница в весе после доработки / Wheat in net weight	Мясо в убойном весе/ Meat in slaughter weight	Молоко сырое/ Raw milk	Яйца (млн. штук)/ Eggs (mln. pieces)	Овощи и бахчевые и ягоды/ Vegetables and melons and berries	Фрукты and berries	Картофель /Potatoes	Сахар/ Sugar	Масло растительное/ Vegetable oil
Янв.-март/Jan-March 2012	-	43,8	226,2	76,4	0,0	-	-	0,0	4,2
Янв.-июнь/ Jan-June 2012	3,6	88,0	636,2	210,2	46,9	5,0	18,8	0,0	6,8
Янв.-сент./Jan-Sept. 2012	535,3	138,4	1 085,0	323,7	916,0	168,4	841,1	0,0	9,9
2012	540,5	193,7	1 382,4	387,2	1 059,2	222,7	1 312,7	13,3	0,6
Янв.-март/Jan-March 2013	-	44,6	230,2	83,8	0,0	-	-	9,0	4,6
Янв.-июнь/Jan-June 2013	9,8	89,2	648,8	219,6	55,0	6,2	26,2	0,0	7,2
Янв.-сент./Jan-Sept. 2013	864,3	140,3	1 106,1	330,1	926,7	175,3	882,6	0,4	9,7
2013	819,4	193,2	1 408,2	422,3	1 077,3	233,6	1 332,0	25,2	14,1
Янв.-март/Jan-March 2014	-	45,9	235,4	87,5	0,0	-	-	8,4	4,4
Янв.-июнь/Jan-June 2014	6,8	164,7	665,0	231,6	43,7	7,6	28,0	0,0	7,1
Янв.-сент./Jan-Sept. 2014	592,1	261,2	1 131,4	354,3	951,4	173,8	836,1	0,1	9,4
2014	572,7	202,8	1 445,5	445,8	1 119,9	237,0	1 320,7	20,4	13,9
Янв.-март/Jan-March 2015	-	45,9	235,4	87,5	0,0	-	-	23,0	4,6
Янв.-июнь/Jan-June 2015	14,2	168,5	682,0	224,1	56,2	2,6	36,6	0,1	7,7
Янв.-сент./Jan-Sept. 2015	757,4	163,8	1 161,2	344,3	1 108,1	152,7	892,7	0,1	9,8
2015	704,6	208,3	1 481,1	432,9	1 300,7	209,2	1 416,4	24,4	13,8
Янв.-март/Jan-March 2016	-	46,9	246,4	90,1	0,0	-	-	19,3	3,7
Янв.-июнь/Jan-June 2016	14,7	170,9	701,7	241,8	81,3	10,1	43,8	26,8	6,7
Янв.-сент./Jan-Sept. 2016	710,3	166,7	1 189,1	372,1	1 112,2	180,6	1 005,8	32,3	8,5
2016	661,5	212,4	1 524,6	469,7	1 306,6	239,3	1 388,4	67,7	11,5
Янв.-март/Jan-March 2017	-	52,9	251,1	92,8	0,0	-	-	31,6	3,2
Янв.-июнь/Jan-June 2017	106,2	104,3	717,1	262,1	101,8	8,0	33,5	32,2	5,5
Янв.-сент./Jan-Sept. 2017	641,7	169,6	1 214,5	406,0	1 125,4	177,7	972,8	37,4	8,0
2017	601,0	216,6	1 556,0	510,7	1 345,8	240,6	1 416,0	100,3	11,3
Янв.-март/Jan-March 2018	-	48,6	255,9	103,3	0,0	-	-	19,5	3,3
Янв.-июнь/Jan-June 2018	8,4	97,6	732,7	283,4	53,3	20,1	38,5	19,4	6,3
Янв.-сент./Jan-Sept. 2018	516,5	155,8	1 239,4	421,7	1 150,2	189,1	1 012,2	69,9	9,5
2018	615,9	221,3	1 589,7	533,2	1 344,0	251,4	1 446,6	122,5	11,6
Янв.-март/Jan-March 2019	-	49,5	262,1	113,6	0,0	-	-	9,7	2,4
Янв.-июнь/Jan-June 2019	6,6	99,1	751,4	295,5	67,0	10,5	43,5	9,7	4,6
Янв.-сент./Jan-Sept 2019	633,6	158,9	1 268,0	444,3	1 187,1	193,3	953,9	16,9	7,0
2019	601,2	226,7	1 627,8	561,3	1 379,4	269,5	1 373,8	99,6	9,4
Янв.-март/Jan-March 2020 ¹	-	49,8	268,1	111,2	0,0	-	-	5,0	2,0
Янв.-июнь/Jan-June 2020 ¹	10,8	100,1	769,3	297,8	72,7	12,0	44,5	5,0	3,5
Янв.-сент./Jan-Sept 2020 ¹	663,2	161,1	1 299,3	445,1	1 214,2	199,7	992,5	5,0	5,3
2020 ¹	629,1	230,4	1 668,9	562,0	1 392,7	278,0	1 327,1	51,3	7,0
Янв.-март/Jan-March 2021 ¹	-	50,3	272,5	104,5	0,0	-	-	10,1	1,5

¹ Данные предварительные/Preliminary data

Таблица 9. Индикаторы в области защиты детей

Table 9. Child protection indicators

Таблица 9.1. Число детей в учреждениях интернатного типа (возраст 0-17 лет)¹

(тысяч человек)

Table 9.1. Number of children in boarding schools (aged 0-17)¹

(thousand persons)

	2011	2012	2013	2014	2015	2016	2017	2018	2019	2020	
Кыргызская Республика	5,3	5,3	4,6	4,7	5,2	5,1	5,0	4,9	5,1	4,8	Kyrgyz Republic
Баткенская область	0,3	0,3	0,3	0,3	0,6	0,6	0,6	0,5	0,3	0,3	Batken oblast
Джалал-Абадская область	0,2	0,2	0,2	0,2	0,2	0,2	0,2	0,2	0,2	0,2	Djalal-abad oblast
Иссык-Кульская область	0,2	0,2	0,2	0,2	0,2	0,2	0,1	0,1	0,1	0,04	Ysykkul oblast
Нарынская область	-	-	-	-	-	0,0	0,0	0,0	-	-	Naryn oblast
Ошская область	0,4	0,3	0,4	0,4	0,4	0,3	0,4	0,3	0,4	0,4	Osh oblast
Таласская область	0,1	0,1	0,1	0,1	0,1	0,1	0,1	0,1	0,1	0,1	Talas oblast
Чуйская область	2,1	2,3	1,7	1,8	1,9	1,6	1,6	1,5	1,7	1,6	Chui oblast
г.Бишкек	1,7	1,6	1,5	1,6	1,7	1,7	1,7	1,8	2,0	1,8	Bishkek city
г.Ош	0,3	0,3	0,3	0,3	0,3	0,3	0,3	0,3	0,3	0,3	Osh city

¹ Включены дети, находящиеся в домах ребенка, детских домах, в школах-интернатах для детей с ограниченными возможностями здоровья, для трудновоспитуемых и в санаторно-лесных школах.

Таблица 9.2. Коэффициент детей в учреждениях интернатного типа (на 100 000 чел. в возрасте 0-17 лет)

Table 9.2. Coefficient of children in boarding schools (per 100 000 persons aged 0-17)

	2011	2012	2013	2014	2015	2016	2017	2018	2019	2020	
Кыргызская Республика	260,6	256,0	218,6	219,0	235,9	223,4	218,3	206,6	207,6	192,4	Kyrgyz Republic
Баткенская область	170,0	164,2	157,5	135,1	292,5	308,0	311,1	260,6	139,8	156,6	Batken oblast
Джалал-Абадская область	48,0	49,6	49,9	48,6	47,2	45,5	43,7	39,7	41,4	31,3	Djalal-abad oblast
Иссык-Кульская область	121,0	112,4	111,5	100,2	97,3	97,5	59,1	79,2	54,6	19,5	Ysykkul oblast
Нарынская область	-	-	-	-	-	-	-	-	-	-	Naryn oblast
Ошская область	85,6	74,2	73,7	71,8	69,9	67,6	67,9	64,6	72,4	72,9	Osh oblast
Таласская область	103,0	121,8	120,1	119,1	128,4	129,3	113,5	115,6	91,6	115,5	Talas oblast
Чуйская область	788,3	840,1	592,6	613,7	621,4	510,0	497,7	444,0	499,3	460,6	Chui oblast
г.Бишкек	683,5	606,2	567,7	559,6	564,8	562,3	552,6	545,7	579,0	503,1	Bishkek city
г.Ош	348,4	312,3	292,9	299,7	306,9	329,9	337,7	310,8	261,1	283,5	Osh city

Таблица 9.3. Число детей в домах ребенка (возраст 0-3 лет)

(человек)

Table 9.3. Number of children in orphan asylum (aged 0-3)

(persons)

	2011	2012	2013	2014	2015	2016	2017	2018	2019	2020	
Кыргызская Республика	251	226	172	189	201	200	206	157	138	104	Kyrgyz Republic
Баткенская область	-	-	-	-	-	-	-	-	-	-	Batken oblast
Джалал-Абадская область	-	-	-	-	-	-	-	-	-	-	Djalal-abad oblast
Иссык-Кульская область	-	-	-	-	-	-	-	-	-	-	Ysykkul oblast
Нарынская область	-	-	-	-	-	-	-	-	-	-	Naryn oblast
Ошская область	-	-	-	-	-	-	-	-	-	-	Osh oblast
Таласская область	-	-	-	-	-	-	-	-	-	-	Talas oblast
Чуйская область	99	103	90	84	84	86	82	82	80	68	Chui oblast
г.Бишкек	112	96	60	87	87	89	93	56	42	22	Bishkek city
г.Ош	40	27	22	18	30	25	31	19	16	14	Osh city

Таблица 9.4. Коэффициент детей в домах ребенка (на 100 000 чел.в возрасте 0-3 лет)

Table 9.4. Coefficient of children in orphan asylum (per 100 000 persons aged 0-3)

	2011	2012	2013	2014	2015	2016	2017	2018	2019	2020	
Кыргызская Республика	46,7	39,4	28,9	31,0	32,2	31,9	33,0	24,7	21,4	16,1	Kyrgyz Republic
Баткенская область	-	-	-	-	-	-	-	-	-	-	Batken oblast
Джалал-Абадская область	-	-	-	-	-	-	-	-	-	-	Djalal-abad oblast
Иссык-Кульская область	-	-	-	-	-	-	-	-	-	-	Ysykkul oblast
Нарынская область	-	-	-	-	-	-	-	-	-	-	Naryn oblast
Ошская область	-	-	-	-	-	-	-	-	-	-	Osh oblast
Таласская область	-	-	-	-	-	-	-	-	-	-	Talas oblast
Чуйская область	130,5	141,1	108,6	98,5	96,2	97,3	92,8	90,4	86,0	74,0	Chui oblast
г.Бишкек	118,3	130,7	70,4	98,5	96,2	98,0	103,1	59,9	42,0	21,3	Bishkek city
г.Ош	123,4	127,2	94,9	73,0	114,4	92,5	110,1	58,0	41,0	32,2	Osh city

Таблица 9.5. Число детей на попечении приемных родителей или опекунов (в возрасте 0-17 лет)

(тысяч человек)

Table 9.5. Number of children under the ward of adopting parents or guardian (aged 0-17)

(thousand persons)

	2011	2012	2013	2014	2015	2016	2017	2018	2019	2020	
Кыргызская Республика	5,9	6,1	6,7	7,1	7,9	8,0	8,2	8,4	8,3	8,3	Kyrgyz Republic
Баткенская область	0,4	0,3	0,4	0,5	0,8	0,6	0,6	0,7	0,6	0,5	Batken oblast
Джалал-Абадская область	1,6	1,9	2,1	2,2	2,4	2,5	2,7	2,8	2,9	3,1	Djalal-abad oblast
Иссык-Кульская область	0,8	0,9	1,0	1,1	1,4	1,4	1,4	1,4	1,2	0,9	Ysykkul oblast
Нарынская область	1,0	1,0	1,1	1,1	1,1	1,1	1,1	1,1	1,2	1,2	Naryn oblast
Ошская область	0,3	0,3	0,4	0,3	0,3	0,3	0,3	0,3	0,3	0,5	Osh oblast
Таласская область	0,1	0,1	0,1	0,2	0,1	0,2	0,1	0,1	0,1	0,1	Talas oblast
Чуйская область	1,0	0,7	0,8	0,8	0,9	0,9	0,9	0,9	0,9	0,9	Chui oblast
г.Бишкек	0,6	0,7	0,6	0,7	0,7	0,7	0,8	0,8	0,8	0,8	Bishkek city
г.Ош	0,1	0,2	0,2	0,2	0,2	0,2	0,3	0,3	0,3	0,3	Osh city

Таблица 9.6. Коэффициент детей на попечении приемных родителей или опекунов (на 100 000 чел.в возрасте 0-17 лет)

Table 9.6. Coefficient of children under the ward of adopting parents or guardian (per 100 000 persons aged 0-17)

	2011	2012	2013	2014	2015	2016	2017	2018	2019	2020	
Кыргызская Республика	290,1	296,1	316,2	328,7	355,0	352,1	353,1	351,9	337,9	330,5	Kyrgyz Republic
Баткенская область	226,4	197,1	220,2	279,3	402,5	297,4	321,5	318,4	279,6	248,3	Batken oblast
Джалал-Абадская область	382,6	440,3	487,1	507,7	532,2	556,7	576,4	591,1	600,9	622,6	Djalal-abad oblast
Иссык-Кульская область	484,8	540,8	609,5	656,9	805,2	818,4	785,4	794,3	655,7	473,2	Ysykkul oblast
Нарынская область	926,8	1002,0	989,5	1001,6	981,5	983,1	1002,7	995,0	1053,6	1069,9	Naryn oblast
Ошская область	64,2	58,4	76,8	58,5	64,9	61,6	65,4	60,7	54,3	90,3	Osh oblast
Таласская область	103,0	100,5	125,1	162,5	59,9	146,4	83,5	83,2	91,6	101,8	Talas oblast
Чуйская область	375,4	262,8	273,8	281,2	298,5	281,7	275,0	268,3	264,3	263,4	Chui oblast
г.Бишкек	241,2	258,6	239,6	238,0	246,8	247,6	246,7	238,5	231,6	214,4	Bishkek city
г.Ош	116,1	179,8	181,2	217,3	246,1	249,8	268,3	276,7	261,1	240,2	Osh city

Таблица 9.7. Усыновление/удочерение

(человек)

Table 9.7. Adoption

(persons)

	2011	2012	2013	2014	2015	2016	2017	2018	2019	2020	
Кыргызская Республика	1065	797	785	731	726	715	779	784	713	643	Kyrgyz Republic
Баткенская область	40	37	40	62	79	35	51	55	43	39	Batken oblast
Джалал-Абадская область	146	141	130	120	128	117	120	133	139	106	Djalal-abad oblast
Иссык-Кульская область	154	176	107	157	76	84	64	76	67	57	Ysykkul oblast
Нарынская область	122	90	53	39	52	55	51	46	40	41	Naryn oblast
Ошская область	79	69	77	36	91	38	102	73	70	68	Osh oblast
Таласская область	83	66	76	44	30	40	53	41	20	56	Talas oblast
Чуйская область	214	93	184	126	126	151	142	176	123	138	Chui oblast
г.Бишкек	169	73	90	138	121	134	156	142	144	99	Bishkek city
г.Ош	58	52	28	9	23	61	40	42	67	39	Osh city

Таблица 9.8. Коэффициент усыновленных/удочеренных (на 100 000 чел. в возрасте 0-17 лет)

Tables 9.8. Coefficient of adopted children (per 100 000 persons aged 0-17)

	2011	2012	2013	2014	2015	2016	2017	2018	2019	2020	
Кыргызская Республика	52,4	38,6	37,3	33,9	32,8	31,6	33,7	32,9	29,0	25,6	Kyrgyz Republic
Баткенская область	22,6	20,6	21,8	33,0	40,8	17,7	25,3	26,5	20,0	17,7	Batken oblast
Джалал-Абадская область	34,9	33,3	30,3	27,5	28,7	25,9	26,1	28,2	28,8	21,6	Djalal-abad oblast
Иссык-Кульская область	93,3	105,8	63,8	92,5	44,0	47,9	36,0	42,1	36,6	30,9	Ysykkul oblast
Нарынская область	113,1	83,0	48,5	35,5	47,0	49,2	45,4	40,5	35,1	36,0	Naryn oblast
Ошская область	16,9	14,6	16,0	7,3	18,1	7,4	19,4	13,6	12,7	12,1	Osh oblast
Таласская область	85,5	67,0	76,1	43,3	29,0	38,0	49,7	37,9	18,3	50,9	Talas oblast
Чуйская область	80,3	34,0	65,7	43,6	42,2	49,0	44,8	53,5	36,1	39,6	Chui oblast
г.Бишкек	68,0	28,3	33,6	49,2	41,4	44,3	49,9	43,4	41,7	27,6	Bishkek city
г.Ош	67,4	59,9	31,9	10,0	24,9	64,3	40,8	39,8	58,3	31,9	Osh city

**ИНФОРМАЦИОННЫЙ БЮЛЛЕТЕНЬ КЫРГЫЗСКОЙ РЕСПУБЛИКИ
ПО ПРОДОВОЛЬСТВЕННОЙ БЕЗОПАСНОСТИ И БЕДНОСТИ**

Статистический бюллетень

Ответственные за выпуск:

Ы.И. Калымбетова

Тел.: (+996312) 324655, 664164

Подписано в печать: май 2021г.

Формат А4 60x84 1/8

Печать офсетная

Тираж 31 экз.

Объем 9 п.л.

Заказ №

Отдел полиграфических работ

ГВЦ Нацстаткома

Кыргызской Республики