



**Национальный статистический комитет
Кыргызской Республики**

**ИНФОРМАЦИОННЫЙ БЮЛЛЕТЕНЬ
КЫРГЫЗСКОЙ РЕСПУБЛИКИ
ПО ПРОДОВОЛЬСТВЕННОЙ БЕЗОПАСНОСТИ
И БЕДНОСТИ**

1 / 2015

Бишкек 2015

**Национальный статистический комитет
Кыргызской Республики**

**ИНФОРМАЦИОННЫЙ БЮЛЛЕТЕНЬ
КЫРГЫЗСКОЙ РЕСПУБЛИКИ
ПО ПРОДОВОЛЬСТВЕННОЙ БЕЗОПАСНОСТИ
И БЕДНОСТИ**

1 / 2015

Бишкек 2015

Редакционно-издательский Совет:

Председатель - А. Осмоналиев

Члены: - Д. Байжуманов

- Б. Касымбеков

- Л. Текеева

- Т. Токтобеков

- А. Оросбаев

- Ч. Турдубаева

- В. Бирюкова

Информационный бюллетень по продовольственной безопасности и бедности -
Б.: Нацстатком Кырг.Респ., 2015 – 63 с.

Информационный бюллетень Кыргызской Республики по продовольственной безопасности и бедности содержит анализ ситуации с продовольственной обеспеченностью в стране в I квартале 2015 г. В нем объединены и систематизированы материалы о наличии продовольствия, его производстве, показатели доступа к продовольствию, данные о его потреблении на душу населения.

В приложениях содержатся обзор гидрометеорологических условий на территории Кыргызской Республики за I квартал 2015 г., информация о средних розничных ценах на продукты питания за I квартал 2015 г., оценочные данные по продовольственному балансу в I квартале 2015 г по базовым продуктам питания, баланс питания в виде энергетической ценности по результатам интегрированного обследования 5016 домашних хозяйств за 2014г., а также индикаторы продовольственной безопасности.

При использовании статистических данных в средствах массовой информации и научных трудах, распространении в информационных сетях, на бумажных, магнитных и иных носителях пользователи обязаны ссылаться на их источник (ст. 17 Закона Кыргызской Республики «О государственной статистике»).

Условные знаки:

- явление отсутствует;
- ... данные не имеются;
- 0,0 незначительная величина.

Незначительные расхождения итога от суммы слагаемых объясняются округлением данных.

интернет: www.stat.kg
e-mail: nsc_mail@stat.kg
© Нацстатком КР, 2015

Оглавление

В выпуске	4
Введение	5
Раздел I. Социально-экономические показатели	6
1.1. Валовой внутренний продукт	6
1.2. Индекс цен и тарифов	7
1.3. Рынок труда	8
Раздел II. Наличие продовольствия	9
2. Сельское хозяйство	9
2.1. Растениеводство	10
2.2. Животноводство	11
2.3. Индекс цен производителей сельскохозяйственной продукции	12
2.4. Торговля основными продуктами питания	13
2.5. Наличие продуктов на душу населения	14
Раздел III. Доступ к продовольствию	15
3.1. Анализ потребительских цен	15
3.2. Денежные доходы населения	18
Методологические пояснения	20
Используемые сокращения	21
Приложения:	
1. Обзор гидрометеорологических условий на территории Кыргызской Республики за I квартале 2015г.	22
2. Средние потребительские цены на продукты питания в разрезе регионов в I квартале 2014-2015г.	23
3. Продовольственный баланс	26
4. Баланс питания в виде энергетической ценности по результатам обследований ежедневного потребления и оценки ежедневных потребностей по социально-демографическим группам населения и регионам (2013-2014гг.).	28
5. Баланс питания в виде энергетической ценности по результатам обследований ежедневного потребления и оценки ежедневных потребностей по квинтильным группам и регионам (2013-2014гг.).	36
6. Продовольственный баланс домохозяйств в стоимостном выражении по результатам обследований уровня жизни по доходным квинтильным группам и регионам (2013-2014гг.).	41
7. Продовольственный баланс домохозяйств в стоимостном выражении по результатам обследований уровня жизни по расходным квинтильным группам и регионам (2013-2014гг.).	47
8. Производство муки в I квартале 2015г.	53
9. Индикаторы продовольственной безопасности Кыргызской Республики	54
10. Индикаторы в области защиты детей	59

В ВЫПУСКЕ

Валовой внутренний продукт, рассчитанный производственным методом, по предварительной оценке, в январе-марте 2015г. составил 79,4 млрд. сомов и по сравнению с январем-мартом 2014г. повысился на 7 процентов.

стр.6

Индекс потребительских цен, характеризующий уровень инфляции, в марте т.г. по сравнению с предыдущим месяцем составил 99,8 процента, по сравнению декабрем предыдущего года - 101,5 процента.

стр. 7

Валовой выпуск продукции сельского хозяйства, лесного хозяйства и рыболовства в январе-марте 2015г. сложился в размере 22849,0 млн. сомов, при этом индекс физического объема составил 101,6 процента.

стр. 9

В общем объеме производства сельскохозяйственной продукции в январе-марте т.г. продукция животноводства составила 97,5 процента, растениеводства - 1,6 процента, лесного хозяйства и рыболовства - по 0,1 процента и услуги - 0,8 процента, На долю крестьянских (фермерских) хозяйств и личных подсобных хозяйств граждан в общем объеме продукции пришлось 97,4 процента.

стр. 9

В январе-марте 2015г. по сравнению с соответствующим периодом прошлого года цены производителей на реализованную сельскохозяйственную продукцию возросли на 1,5 процента.

стр. 12

Введение

Согласно Римской декларации, принятой 17 ноября 1996г. во время всемирной встречи на высшем уровне по проблемам продовольствия, Кыргызстан взял на себя обязательства "...проводить политику, направленную на искоренение бедности и неравенства, обеспечение физического, экономического доступа для всех и на все времена к достаточному диетически адекватному полноценному продовольствию, а также его использованию".

Правительством Кыргызской Республики в сотрудничестве с Европейской Комиссией была разработана и утверждена в 1999г. Национальная политика продовольственной безопасности, которая как и финансирование, предоставляемое в рамках Программы Продовольственной Безопасности Европейской Комиссии, направлены на поддержку реформ в сельском хозяйстве и социальной защите, имеющих прямое отношение к продовольственной безопасности.

Под продовольственной безопасностью понимается физическое наличие продуктов питания в достаточном количестве, возможность доступа к указанным продуктам питания со стороны домохозяйств (продукты, производимые в домохозяйствах, а также приобретенные через рынок, подарки и другие источники) и потребление продуктов питания в количестве, необходимом для обеспечения потребностей в питании.

Продовольственная безопасность и безопасность питания считаются достигнутыми в том случае, если имеет место наличие адекватных продовольственных продуктов (с точки зрения количества, качества, безопасности и социально-культурной приемлемости), обеспечен доступ и удовлетворительное потребление и усвоение таких продуктов всеми лицами в любое время для обеспечения активной и здоровой жизни.

Наличие продовольствия – физическое наличие безопасного и достаточного в количественном и качественном отношении продовольствия на любой момент времени.

Доступ - все домохозяйства и все члены домохозяйств, располагающие достаточными ресурсами для приобретения необходимых продовольственных продуктов (за счет производства, приобретения или помощи).

Стабильность - постоянное обеспечение наличия, доступа и потребления пищи. В случае отсутствия стабильности, отдельные лица могут страдать хронической или временной продовольственной необеспеченностью.

Информационный бюллетень по продовольственной безопасности и бедности предназначен для обеспечения системы оповещения оперативной информацией и содержит анализ текущей ситуации с продовольственной безопасностью в стране.

Данный выпуск информационного бюллетеня по продовольственной безопасности подготовлен Национальным статистическим комитетом Кыргызской Республики. В публикации содержатся материалы, предоставленные Государственным агентством по гидрометеорологии Министерства чрезвычайных ситуаций Кыргызской Республики. Публикация подготовлена при финансовом содействии со стороны Европейской Комиссии в Кыргызской Республике и технической поддержке Продовольственной Сельскохозяйственной Организации ООН (ФАО).

Раздел I. Социально-экономические показатели

Приведенные ниже социально-экономические показатели характеризуют общее состояние экономики в стране для анализа ситуации с продовольственной безопасностью.

1.1. Валовой внутренний продукт

Валовой внутренний продукт, рассчитанный производственным методом, по предварительной оценке, в январе-марте 2015г. составил 79,4 млрд. сомов и по сравнению с январем-мартом 2014г. повысился на 7 процентов. Без учета предприятий по разработке месторождения «Кумтор» рост реального ВВП составил 3,4 процента. В расчете на душу населения объем ВВП составил 14,1 тыс. сомов и по сравнению с соответствующим периодом предыдущего года возрос на 4,8 процента.

Таблица 1: Основные социально-экономические показатели

	2014	I квартал	
		2014	2015 ¹
Среднегодовая численность наличного населения, млн. человек	5,58	5,54	5,65
ВВП номинальный, млн. сомов	397277,1	68333,8	79411,9
% к ВВП:			
сельское хозяйство	14,8	9,3	8,6
промышленность и строительство	23,0	23,7	28,5
услуги	48,1	51,9	49,2
ВВП на душу населения, тыс. сомов	71,2	12,3	14,1
Рост ВВП, %	103,6	105,3	107,0
ИПЦ ²	107,5	104,7	110,3
ИПЦ на пищевые продукты и безалкогольные напитки ²	108,2	102,8	111,9
ИПЦ на услуги ²	104,8	104,0	106,0
Среднемесячная заработная плата ³ , сомов	12435	11131	12071
Импорт, млн. долларов ¹	5732,4	1102,6	896,7
Экспорт, млн. долларов ¹	1879,9	351,8	386,4
Курс сома к ⁴ :			
доллару	53,6541	51,9052	60,8215
евро	71,2724	71,1569	68,7700
российскому рублю	1,4067	1,4464	0,9767
казахскому тенге	0,3000	0,3065	0,3295
Прожиточный минимум, сомов	4981,51	4694,60	5378,41

¹ Данные предварительные.

² В процентах к соответствующему периоду предыдущего года.

³ Без учета малых предприятий.

⁴ По данным Национального банка Кыргызской Республики.

1.2. Индекс цен и тарифов

Индекс потребительских цен, характеризующий уровень инфляции, в марте т.г. по сравнению с предыдущим месяцем составил 99,8 процента, по сравнению декабрем предыдущего года - 101,5 процента.

Цены на *пищевые продукты и безалкогольные напитки* в марте т.г. по сравнению с предыдущим месяцем снизились на 0,3 процента. Снижение цен наблюдалось на молоко и молочную продукцию (на 2,4 процента), яйца куриные (на 1,8 процента), сахар-песок (на 1,4 процента), свежее мясо (на 1,3 процента), масла и жиры (на 0,9 процента), крупы (на 0,6 процента) и рыбу (на 0,6 процента).

В марте т.г. зафиксировано также снижение цен на муку и хлеб (на 0,2 процента). При этом, снижение цен на них наблюдалось во всех областях, за исключением Ошской и Таласской областей, где отмечалось некоторое повышение цен на муку (на 0,2 процента и 0,3 процента, соответственно).

Вместе с тем, отмечено повышение цен на безалкогольные напитки (на 2,2 процента), рис (на 0,8 процента), сыры (на 0,3 процента) и макаронные изделия (на 0,2 процента).

Таблица 2: Индексы цен на основные виды продовольственных товаров

(в процентах к предыдущему месяцу)

	<u>Мука пшеничная</u>		Хлеб	Лепешка	Говядина	Баранин	Молоко	Яйца	Сахар-песок	Подсолнечно е масло
	высшего сорта	первого сорта								
Январь	99,7	99,9	100,2	100,0	100,6	100,6	101,6	101,7	99,4	100,0
Февраль	99,3	99,5	99,5	99,3	99,6	99,9	99,1	98,4	99,1	99,9
Март	99,9	99,7	99,8	99,8	98,6	99,4	96,0	98,2	98,6	98,9
I квартал ¹	98,9	99,2	99,5	99,1	98,8	99,9	96,6	98,2	97,2	98,8

¹ Нарастающим итогом за три месяца квартала.

В марте т.г. по сравнению с предыдущим месяцем цены на свежие овощи возросли на 4,7 процента, свежие фрукты - на 0,7 процента (из них яблоки - на 2,3 процента).

Таблица 3: Индексы цен на отдельные виды плодоовощной продукции

(в процентах к предыдущему месяцу)

	Морковь	Лук	Капуста	Свекла	Огурцы	Помидоры	Яблоки	Картофель
Январь	99,2	101,1	120,4	104,3	110,7	118,9	110,4	99,8
Февраль	95,0	99,0	104,3	95,9	91,9	115,3	106,0	100,6
Март	98,4	100,4	104,0	101,1	115,3	116,8	102,3	95,6
I квартал ¹	92,7	100,5	130,7	101,2	117,3	160,1	119,7	96,0

¹ Нарастающим итогом за три месяца квартала.

Импорт пищевых продуктов за январь-март 2015г. составил 12,1 процента от общего объема импорта.

Таблица 4: Импорт и экспорт пищевых продуктов

	Январь март			
	2014		2015	
	млн. долларов	в процентах к общему объему	млн. долларов	в процентах к общему объему
Импорт	121,5	11,0	108,3	12,1
Экспорт	38,0	11,0	27,0	7,0

1.3. Рынок труда

По данным Министерства труда, миграции и молодежи Кыргызской Республики, численность незанятого населения, состоящего на учете в органах государственной службы занятости в поисках работы, на 1 апреля 2015г. составила 93,4 тыс. человек, что по сравнению с аналогичной датой 2014г. на 1,4 процента меньше, а численность зарегистрированных безработных, соответственно, 59,3 тыс. человек и на 0,4 процента больше.

Таблица 5: Численность зарегистрированных безработных в органах государственной службы занятости на 1 апреля 2015г.

	Всего, человек	В процентах к соответствующей дате	
		предыдущего года	предыдущего месяца
Кыргызская Республика	59281	100,4	100,2
Баткенская область	6305	114,7	98,3
Джалал-Абадская область	13406	108,1	101,7
Иссык-Кульская область	4580	105,1	102,4
Нарынская область	6145	94,7	100,2
Ошская область	11507	100,1	100,1
Таласская область	2116	91,4	99,5
Чуйская область	5732	98,7	100,6
г. Бишкек	7319	87,7	98,6
г. Ош	2171	93,2	99,0

Из общего числа зарегистрированных безработных, 52,5 процента составили женщины. Уровень зарегистрированной безработицы составил 2,4 процента от экономически активного населения.

Раздел II. Наличие продовольствия

Наличие продовольствия – физическое наличие безопасного и достаточного в количественном и качественном отношении продовольствия на любой момент времени.

2. Сельское хозяйство

Сельское хозяйство, лесное хозяйство и рыболовство. Валовой выпуск продукции сельского хозяйства, лесного хозяйства и рыболовства в январе-марте 2015г. сложился в размере 22849,0 млн. сомов, при этом индекс физического объема составил 101,6 процента.

Таблица 6: Индексы физического объема продукции сельского хозяйства, лесного хозяйства и рыболовства

	В процентах к			
	соответствующему периоду предыдущего года		предыдущему месяцу	
	2014	2015	2014	2015
Январь	100,7	101,2	-	-
Февраль	100,8	101,5	101,8	102,1
Январь-февраль	100,8	101,4	-	-
Март	101,1	102,2	106,3	107,1
Январь- март	100,9	101,6	-	-

В общем объеме производства сельскохозяйственной продукции в январе-марте т.г. продукция животноводства составила 97,5 процента, растениеводства - 1,6 процента, лесного хозяйства и рыболовства - по 0,1 процента и услуги - 0,8 процента, На долю крестьянских (фермерских) хозяйств и личных подсобных хозяйств граждан в общем объеме продукции пришлось 97,4 процента.

Рост объемов валового выпуска сельскохозяйственной продукции в январе-марте т.г. обусловлен увеличением производства продукции животноводческой отрасли.

Таблица 7 : Валовой выпуск продукции сельского хозяйства, охоты и лесного хозяйства по территории в январе-марте 2015г.

	Млн. сомов (в текущих ценах)	В процентах к	
		предыдущему периоду	итогу
Кыргызская Республика	22849,0	101,6	100
Баткенская область	1709,1	101,0	7,5
Джалал-Абадская область	3766,4	102,2	16,5
Иссык-Кульская область	3003,0	100,4	13,1
Нарынская область	2708,7	101,8	11,9
Ошская область	4260,3	101,3	18,6
Таласская область	1528,0	99,9	6,7
Чуйская область	5671,5	102,8	24,8
г. Бишкек	88,3	99,8	0,4
г. Ош	113,7	101,0	0,5

2.1. Растениеводство

На начало апреля т. г. в целом по республике яровыми культурами засеяно 85,1 тыс. гектаров, или 13,6 процента к общей площади засеянной такими культурами в 2014г. Проведена подкормка озимых на площади 38,8 тыс. гектаров, что составило 21,4 процента к общей площади их сева культур под урожай 2015г., весновспашка - на площади 105,0 тыс. гектаров.

Таблица 8: Сев яровых культур по территории на 24 марта 2015г.

	Засеяно - всего, гектаров	В процентах к итогу
Кыргызская Республика	85077	100
Баткенская область	11184	13,1
Джалал-Абадская область	10145	11,9
Ошская область	14996	17,6
Таласская область	85	0,1
Чуйская область	48096	56,5
г. Ош	571	0,7

Наибольшие площади яровых культур засеяны в хозяйствах Чуйской (56,5 процента к общей площади сева), Ошской (17,6 процента), Баткенской (13,1 процента) и Джалал-Абадской областей (11,9 процента).

Хозяйствами республики, в основном, проводился сев зерновых культур, овощей, масличных культур, многолетних беспокровных трав и посадка картофеля.

Таблица 9: Сев яровых культур по видам на 24 марта 2015г.

	Засеяно - всего, гектаров	В процентах к площади, засеянной яровыми в 2014г.
Пшеница	28232	21,5
Ячмень	47328	32,8
Картофель	2984	5,7
Овощи	2625	9,6
Масличные культуры	2429	5,8
Многолетние беспокровные травы	3194	13,7

В структуре сева яровых сельскохозяйственных культур наибольший удельный вес занимают посевные площади ячменя - 55,6 процента и пшеницы - 33,2 процента.

Продолжается подготовка семян к яровому севу. Однако, к началу апреля т.г. наличие семян сельскохозяйственных культур меньше их потребности.

Таблица 10: Потребность и наличие семян сельскохозяйственных культур, предназначенных для ярового сева¹

(на 1 апреля 2015г., тыс. тонн)

	Потребность	Наличие	Наличие семян в процентах к потребности
Пшеница	29,3	27,0	92,0
Ячмень	28,4	24,9	87,4
Кукуруза	2,6	2,5	96,9
Зернобобовые	4,8	4,7	99,1
Рис, т	1035	1035	100,0
Сахарная свекла, т	35,5	35,5	100,0
Хлопчатник	1,3	0,9	72,1
Табак, т	0,24	0,24	100,0
Картофель	253,6	247,4	97,6

¹ Здесь и в таблице 11 - по данным Государственной семенной инспекции Министерства сельского хозяйства и мелиорации Кыргызской Республики

По данным Государственной семенной инспекции Министерства сельского хозяйства и мелиорации Кыргызской Республики, при потребности семян пшеницы в объеме 29,3 тыс. тонн, в республике на 1 апреля т.г. в наличии их имелось 92 процента от необходимого количества. Из имеющихся 27,0 тыс. тонн семян пшеницы, на начало апреля т.г. было проверено 13,7 тыс. тонн, из которых 13,5 тыс. тонн кондиционные.

Таблица 11: Наличие семян сельскохозяйственных культур, предназначенных для ярового сева, по территории¹
(на 1 апреля 2014г., в процентах к потребности)

	Пшеница	Кукуруза	Сахарная свекла	Хлопчатник	Табак	Картофель
Баткенская область	88,2	86,4	-	-	100,0	88,8
Джалал-Абадская область	87,2	98,5	-	67,4	100,0	98,1
Иссык-Кульская область	93,1	-	-	-	-	97,9
Нарынская область	94,9	100,0	-	-	-	100,0
Ошская область	87,3	95,0	-	79,0	100,0	91,7
Таласская область	61,9	100,0	-	-	-	100,0
Чуйская область	94,6	100,0	100,0	-	-	99,9

По данным Государственной семенной инспекции Министерства сельского хозяйства и мелиорации Кыргызской Республики, на 1 апреля 2015г. наибольшая обеспеченность семенами пшеницы отмечена в хозяйствах Нарынской (94,9 процента), Чуйской (94,6 процента) и Иссык-Кульской (93,1 процента) областей, семенами табака - в хозяйствах Баткенской, Джалал-Абадской и Ошской областей. Полностью обеспечены семенами картофеля хозяйства Нарынской и Таласской областей.

2.2. Животноводство

В январе-марте т.г., по сравнению с соответствующим периодом прошлого года, возросли объемы производства основных видов животноводческой продукции.

Таблица 12: Производство основных видов продукции животноводства в хозяйствах всех категорий в январе-марте

	Произведено - всего, тонн				В процентах к соответствующему периоду предыдущего года			
	2014		2015		2014		2015	
	март	январь-март	март	январь-март	март	январь-март	март	январь-март
Скот и птица на убой (в живом весе)	27676,8	82392,2	28492,9	84096,7	101,5	101,4	102,9	102,1
Молоко сырое	90824,2	235403,3	93398,1	240742,3	102,9	102,3	102,8	102,3
Яйца, тыс. шт.	37016,0	87462,5	34719,5	83405,5	108,5	104,3	93,8	95,4

Рост производства скота и птицы на убой (в живом весе) в январе-марте т.г. по сравнению с соответствующим периодом прошлого года на 2,1 процента, молока - на 2,3 процента, обусловлен увеличением поголовья скота и домашней птицы в регионах республики. Наряду с этим, сокращение маточного поголовья птицы в Иссык-Кульской области обусловило снижение производства яиц в целом по республике на 4,6 процента.

Таблица 13: Производство основных видов продукции животноводства по территории в январе-марте 2015г.

	Скот и птица на убой (в живом весе)	Молоко сырое	Яйца, тыс. шт.
	<i>Тонн</i>		
Кыргызская Республика	84096,7	240742,3	83405,5
Баткенская область	5884,8	14044,5	2018,2
Джалал-Абадская область	11575,0	35909,0	7632,0

	Скот и птица на убой (в живом весе)	Молоко сырое	Яйца, тыс. шт.
	<i>Тони</i>		
Иссык-Кульская область	10308,1	41867,4	5937,0
Нарынская область	13410,2	19249,3	672,0
Ошская область	15167,2	44564,0	7309,0
Таласская область	6097,0	14343,9	3197,3
Чуйская область	21159,4	69444,2	56211,0
г.Бишкек	68,0	162,0	257,0
г.Ош	427,0	1158,0	172,0
	<i>В процентах к соответствующему периоду прошлого года</i>		
Кыргызская Республика	102,1	102,3	95,4
Баткенская область	101,2	101,1	101,6
Джалал-Абадская область	102,6	102,2	107,6
Иссык-Кульская область	102,2	104,1	40,5
Нарынская область	101,7	103,9	104,3
Ошская область	101,4	102,0	100,7
Таласская область	100,3	98,3	101,7
Чуйская область	103,3	102,1	107,3
г.Бишкек	97,1	83,1	187,6
г.Ош	100,7	101,9	119,4

Рост производства скота и птицы на убой (в живом весе), а также молока обеспечен в большинстве регионов республики, за исключением Таласской области и г. Бишкек.

Средний надой молока на одну корову составил 333 кг, выше среднереспубликанского уровня надоя молока в хозяйствах Чуйской (545 кг), Таласской (435 кг) и Иссык-Кульской (414 кг) областей.

2.3. Индекс цен производителей сельскохозяйственной продукции

Индекс цен производителей. В январе-марте 2015г. по сравнению с соответствующим периодом прошлого года цены производителей на реализованную сельскохозяйственную продукцию возросли на 1,5 процента.

Таблица 14: Индексы цен производителей сельскохозяйственной продукции
(в процентах)

	Всего		в том числе на продукцию			
	к предыдущему периоду	к декабрю прошлого года	растениеводства		животноводства	
			к предыдущему периоду	к декабрю прошлого года	к предыдущему периоду	к декабрю прошлого года
Январь	102,6	102,6	103,9	103,9	101,5	101,5
Февраль	100,0	102,6	102,8	106,9	97,4	98,8
Март	97,2	99,8	98,5	105,3	95,9	94,7

По сравнению с январем-мартом 2014г. цены на картофель возросли в 1,3 раза, овощи - в 1,6 раза, пшеницу - в 1,3 раза, молоко - в 1,1 раза, мясо (в живом весе) - на 6,3 процента, яйца - на 1,2 процента.

Таблица 15: Индексы цен производителей отдельных видов сельскохозяйственной продукции в январе-марте 2015 г.
(в процентах)

	Зерно- всего	Пшеница	Овощи	Картофель	Мясо (в живом весе)	Молоко сырое	Яйца
К предыдущему месяцу							
Январь	104,6	107,1	102,9	108,4	101,8	100,6	103,9
Февраль	105,6	107,7	100,9	104,1	96,8	98,8	95,0
Март	101,7	103,0	102,5	85,6	97,7	91,9	98,4
К соответствующему периоду прошлого года							
Январь	117,7	125,4	163,4	133,9	111,4	117,7	100,6
Февраль	126,7	135,6	161,0	137,9	105,5	110,8	101,0
Январь-февраль	122,2	130,5	162,3	135,9	108,4	114,2	100,8
Март	126,3	134,2	163,0	107,4	102,2	106,4	102,0
Январь-март	123,6	131,8	162,5	125,8	106,3	111,6	101,2

2.4. Торговля основными продуктами питания

Доля импорта пищевых продуктов в общей стоимости импорта за 1 квартал 2015г. составила 12,1 процентов, экспорта – 7,0 процента.

Таблица 16: Импорт и экспорт основных продуктов питания
(тыс. тонн)

	Январь-март	
	2014	2015
Импорт		
Хлебопродукты, в пересчете на зерно	125,7	85,0
Сахар и кондитерские изделия	10,8	
Масло растительное	11,6	4,6
Доля пищевых продуктов в общей стоимости импорта, %	11,0	12,1
Экспорт		
Молоко и молочные продукты, в пересчете на молоко	0,0	2,9
Сахар и кондитерские изделия	0,1	0,8
Доля пищевых продуктов в общей стоимости экспорта, %	11,0	7,0

2.5. Наличие продуктов в расчете на душу населения

Анализ продовольственного баланса показывает, что наличие продовольствия в среднем за месяц на душу населения остается стабильным (см. таблицу 19 и приложение 3).

Таблица 17: Уровень потребления основных продуктов питания
(на душу населения, кг в месяц)

	Январь-март	
	2014	2015*
Хлебопродукты (в пересчете на зерно)	15,3	15,5
из них пшеница и продукты ее переработки (в пересчете на зерно)	13,7	13,9
Картофель	7,9	7,9
Овощи и бахчевые	7,0	7,7
Фрукты и ягоды	1,0	1,3
Сахар и кондитерские изделия	1,0	0,8
Мясо и мясопродукты	3,0	2,4
Молоко и молочные продукты	11,7	12,0
Яйца, шт.	5,8	6,5
1.Жиры растительные	0,9	1,0

*Данные предварительные

Более подробная информация приводится в приложении (таблица 3 «Продовольственный баланс»²).

² Продовольственные балансы составлены в соответствии с «Методикой расчета баланса основных продуктов питания», утвержденной постановлением Нацстаткома Кыргызской Республики от 15 сентября 2010г. №19.

Раздел III. Доступ к продовольствию

Доступ: продукты питания должны быть доступны как в отношении их физического наличия, так и в отношении покупательной способности.

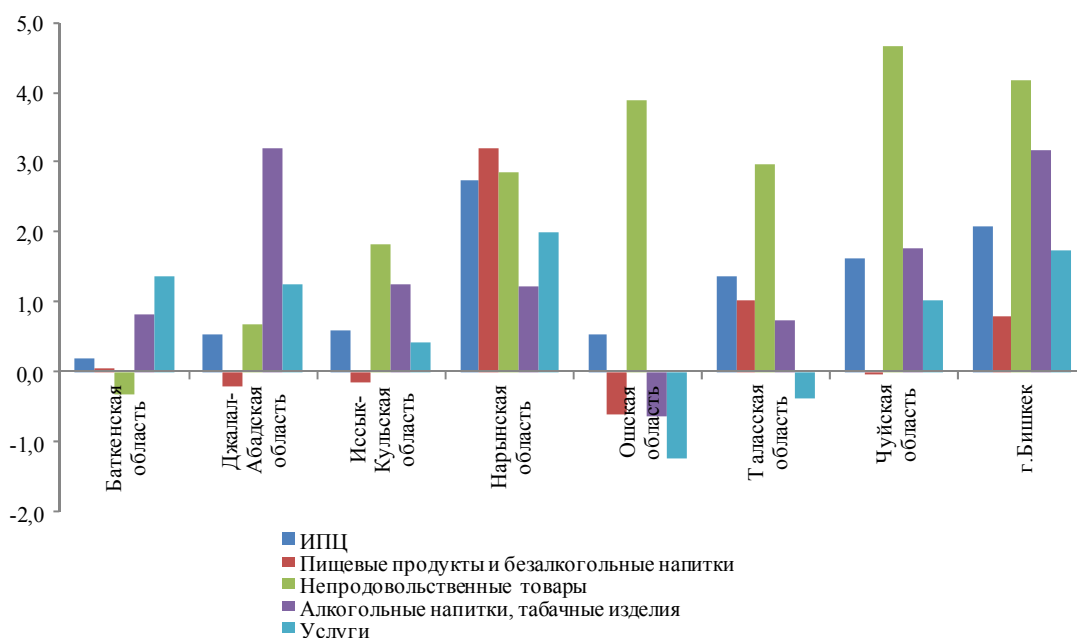
3.1. Анализ потребительских цен

Прирост потребительских цен в I квартале т.г. составил 1,5 процента, при этом, в марте т.г. зафиксировано снижение их - на 0,2 процента по сравнению с предыдущим месяцем.

В I квартале т.г. повышение потребительских цен и тарифов наблюдалось на всей территории республики. В сравнении с другими областями наибольший их прирост (2,7 процента) зафиксирован в Нарынской области. Так, в Нарынской области с начала т.г. в значительной мере возросли цены на пищевые продукты и безалкогольные напитки (на 3,2 процента), непродовольственные товары (на 2,8 процента) и услуги (на 2 процента). Цены на алкогольные напитки, табачные изделия в I квартале т.г. в наибольшей степени возросли в Джалал-Абадской области и г.Бишкек - на 3,2 процента.

График 1: Изменение потребительских цен по территории в I квартале 2015г.

(в процентах; прирост +, снижение -)



Цены на пищевые продукты и безалкогольные напитки в I квартале т.г. в целом по республике повысились на 0,4 процента (в I квартале 2014г. прирост их составлял 4,6 процента). При этом, в феврале-марте т.г. наблюдалось снижение цен на них (на 0,1 процента и 0,3 процента по сравнению с предыдущим месяцем т.г.), тогда как в январе т.г. они возросли на 0,8 процента по сравнению с предыдущим месяцем.

Снижение цен в январе-марте т.г. зафиксировано на крупу гречневую - на 6,5 процента, молоко и молочную продукцию - на 2,2 процента, сахар-песок - на 2,8 процента, яйца куриные - на 1,8 процента, говядину и подсолнечное масло - на 1,2 процента, муку - на 0,9 процента и хлеб - на 0,6 процента. При этом, цены на молоко разливное повышались в январе (на 1,6 процента по сравнению с предыдущим месяцем), а в феврале и марте т.г. они снизились на 0,9 процента и 4 процента, соответственно.

В целом за I квартал т.г. цены на хлебобулочные изделия и крупы снизились незначительно (на 0,1 процента), тогда как в I квартале 2014г. прирост их составлял 2,8 процента. При этом, снижение цен на данную группу товаров обусловлено, в основном, снижением их на муку, хлеб и крупы.

Цены на муку по республике с начала т.г. снизились на 0,9 процента, при этом снижение отмечено во

всех областях, за исключением Таласской (повышение на 2,9 процента) и Джалал-Абадской (повышение на 0,1 процента) областей. Наибольшее снижение цен на муку зафиксировано в Баткенской области - на 10,1 процента.

Снижение цен на муку обусловило снижение их на хлеб (на 0,6 процента по сравнению с декабрем 2014г.). Однако отмечено повышение цен на хлеб в Таласской области - на 8,6 процента, Джалал-Абадской области - на 1,2 процента и Нарынской области - на 0,3 процента.

Цены на рис в январе-марте т.г. возросли на 2,6 процента. Наибольший прирост цен на рис наблюдался в Джалал-Абадской области - на 6,1 процента (в январе-марте 2014г ее прирост составлял 13,3 процента), при этом в Иссык-Кульской области, напротив, снижение - на 0,7 процента.

В течение I квартала т.г. цены на свежее мясо по республике снижались, за исключением января, когда наблюдалось их повышение на 0,6 процента по сравнению с предыдущим месяцем. В марте т.г. по сравнению с декабрем 2014г. цены на свежее мясо снизились на один процент.

Снижение цен на говядину сначала года зафиксировано во всех областях, за исключением Нарынской (повышение на 10,9 процента) и Чуйской (повышение на 0,2 процента) областей. Цены на баранину в целом по республике в январе-марте т.г. снизились незначительно (на 0,1 процента). При этом, в Нарынской области отмечен максимальный прирост цен - 8 процентов, а в Ошской области - их наибольшее снижение (на 6 процентов). Наряду с этим, с начала т.г. по республике отмечено снижение цен на куры (на 0,7 процента) и окорочка куриные (на 1,9 процента). Однако в Нарынской (на 10,4 процента), Ошской (на 3,4 процента) и Джалал-Абадской (на 2,7 процента) областях зафиксировано повышение цен на куры. Цены на окорочка куриные в январе-марте т.г. повысились в Джалал-Абадской (на 3,7 процента), Нарынской (на 0,9 процента) и Баткенской (на 0,2 процента) областях. Цены на колбасные и консервированные мясные изделия в I квартале т.г. повысились на 3,2 процента, при этом они наиболее подорожали в январе т.г. на 3,4 процента (по сравнению с предыдущим месяцем), а в марте, наблюдалось снижение цен на них на 0,2 процента.

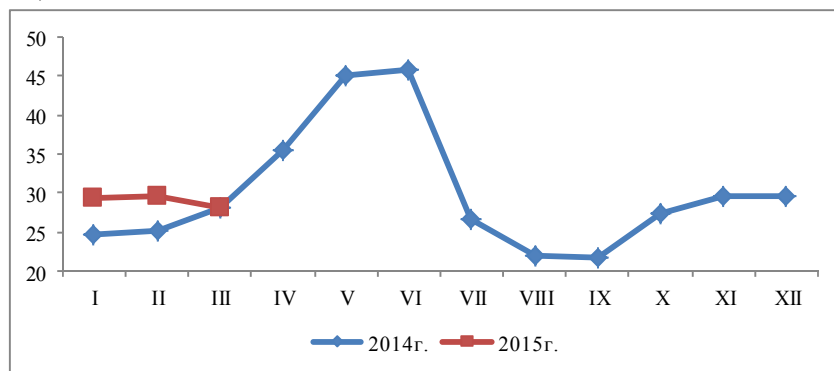
В течение I квартала т.г. цены на сахар-песок стабильно снижались. В марте т.г. отмечено наибольшее их снижение - на 1,4 процента (по сравнению с предыдущим месяцем). В целом за I квартал т.г. снижение цен на сахар-песок зафиксировано практически во всех областях республики. При этом, максимальная средняя цена по сравнению с другими областями за I квартал т.г. на сахар-песок зафиксирована в Ошской области (55,09 сома за килограмм), при этом за аналогичный период 2014г. цена на него составляла 55,33 сома за килограмм.

Цены на свежие фрукты с начала т.г. в целом по республике повысились на 5,2 процента. Вместе с тем, в январе-марте т.г. прирост цен на свежие овощи составил 10,4 процента (в январе - марте 2014г. - 24,3 процента).

Цены на алкогольные напитки и табачные изделия в целом с начала т.г. возросли на 2,3 процента, при этом в феврале т.г. по сравнению с предыдущим месяцем отмечен наибольший прирост цен на них - на 1,1 процента.

Картофель. В течение I квартала т. г. средние потребительские цены на картофель снизились с 29,40 сома за килограмм в январе до 28,21 сома в марте т.г. Наиболее высокая цена на картофель в марте т.г. зафиксирована в Ошской области - 31,28 сома за килограмм.

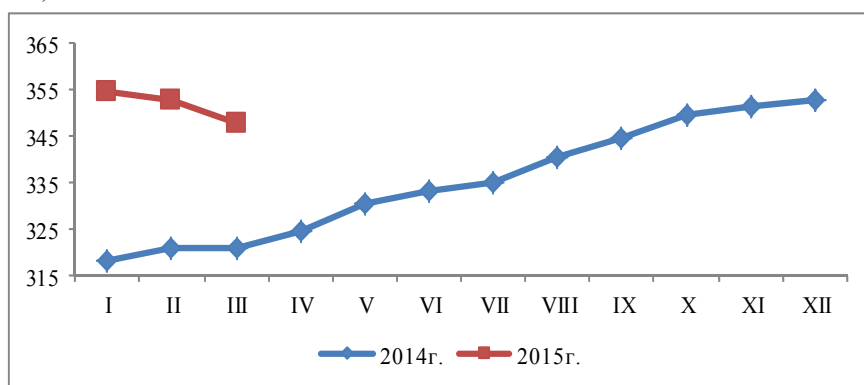
График 2: Среднемесячные потребительские цены на картофель
(сомов/кг)



Баранина. В I квартале 2015г. по сравнению с I кварталом 2014г. средняя потребительская цена на баранину повысилась с 307,39 сома до 328,02 сома за килограмм, или повышение составило 6,7 процента.

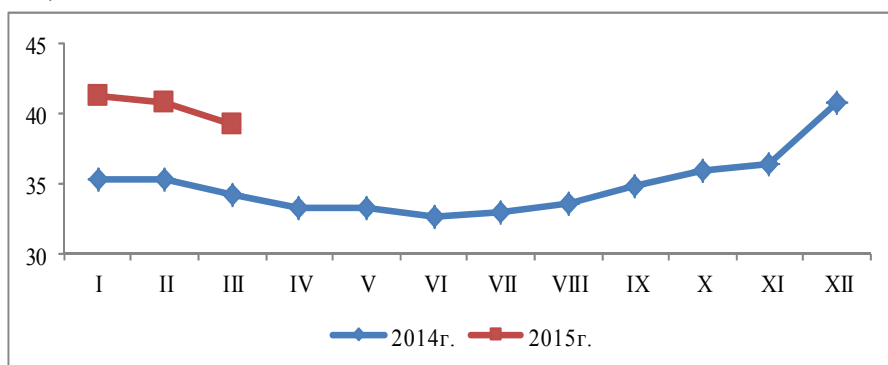
Говядина. В среднем с января по март 2015г. цены на говядину снизились с 354,39 сома за килограмм в январе, до 348,00 сома в марте. По сравнению с I кварталом 2014г. повышение составило 10 процентов.

График 3: Среднемесячные потребительские цены на говядину
(сомов/кг)



Свежее молоко. В течение I квартала 2015г. наблюдалось понижение средней цены на молоко (на 4,9 процента). По сравнению с I кварталом прошлого года средняя потребительская цена за I квартал т.г. повысилась на 15,7 процента, составив 40,46 сома за литр (в I квартале 2014г. - 34,97 сома за литр).

График 4: Среднемесячные потребительские цены на свежее молоко
(сомов/кг)



3.2. Денежные доходы населения

По результатам выборочного обследования домашних хозяйств, номинальные денежные доходы в расчете на душу населения в 2014г. составили 4156,0 сома в месяц и увеличились по сравнению с предыдущим годом на 18,3 процента. Основными источниками денежных доходов населения являлись доходы от трудовой деятельности, удельный вес которых в структуре доходов составил 61,7 процента, доходы от продажи сельскохозяйственной продукции, произведенной в личном подсобном хозяйстве – 18,2 процента и от социальных трансфертов – 15,6 процента.

Ежемесячные среднедушевые реальные денежные доходы населения в 2014г. составили 3866,1 сома и по сравнению с прошлым годом увеличились на 17,3 процента.

Размер среднедушевых располагаемых денежных доходов сложился на уровне 3957,5 сома. Выше среднереспубликанского значения сложились среднедушевые располагаемые денежные доходы населения г.Бишкек (на 863,9 сома), Чуйской (на 311,7 сома), Таласской (на 242,9 сома) и Иссык-Кульской (на 157,5 сома) областей. Приблизились к среднереспубликанскому значению доходы населения Ошской области. Ниже среднереспубликанского значения сложились доходы населения Джалал-Абадской (на 693,3 сома), Нарынской (на 617,8 сома), Баткенской (на 302,3 сома) областей и г.Ош (на 184,5 сома).

Структура среднедушевых располагаемых денежных доходов домашних хозяйств существенно различается в зависимости от места проживания. В городской местности доход от трудовой деятельности в общем объеме доходов составил 77,6 процента, в сельской – 51,7 процента. Вторым по значимости источником доходов в сельской местности были поступления от реализации продукции, произведенной в личных подсобных хозяйствах населения, доля которых сложилась на уровне 27,8 процента.

Распределение общего объема денежных доходов по квинтильным группам населения складывается в пользу 20-процентов населения с наибольшими доходами, у которых сконцентрировано почти 50 процентов всех денежных доходов.

Таблица 18: Денежные доходы населения по квинтильным группам
(в процентах)

	2013	2014
Денежные доходы - всего	100	100
в том числе по 20-ти процентным группам		
первая (с наименьшими доходами)	4,4	5,2
вторая	8,7	10,2
третья	13,9	13,9
четвертая	22,0	20,0
пятая (с наибольшими доходами)	51,0	50,7
Соотношение доходов 20% наиболее и 20% наименее обеспеченных слоев населения, в разгах	11,7	9,7

В январе-марте 2015г. среднемесячная номинальная заработная плата одного работника (без учета малых предприятий) составила 12071 сом, увеличившись по сравнению с январем-мартом 2014г. на 8,4 процента, а ее реальный размер, исчисленный с учетом индекса потребительских цен, уменьшился на 1,7 процента.

Исходя из официального курса валют, установленного Национальным банком Кыргызской Республики, среднемесячная заработная плата одного работника в январе-марте 2015г. составила 198,5 доллара США.

Таблица 19: Среднемесячная номинальная и реальная заработная плата по территории¹ в январе-марте 2015г.

	Сомов	В процентах к соответствующему периоду предыдущего года		Реальная заработная плата в процентах к соответствующему периоду предыдущего года
		2013	2014	
Кыргызская Республика	12071	104,8	108,4	98,3
Баткенская область	8777	102,5	102,9	93,1
Джалал-Абадская область	10865	105,4	107,8	97,7
Иссык-Кульская область	9063	108,8	105,8	92,8
Нарынская область	11868	107,0	110,1	98,0
Ошская область	7888	102,7	102,0	90,5
Таласская область	9217	105,5	106,1	93,4
Чуйская область	10824	109,1	108,8	96,7
г. Бишкек	15841	102,2	110,1	101,3
г. Ош	10973	107,2	111,0	98,5

¹ Без учета малых предприятий.

В марте т.г. по отношению к марту прошлого года отмечалось увеличение темпов роста номинальной заработной платы.

Таблица 20: Среднемесячная номинальная и реальная заработная плата в марте¹

	Сомов	В процентах к соответствующему периоду предыдущего года		Реальная заработная плата в процентах к соответствующему периоду предыдущего года
		соответствующему периоду предыдущего года	предыдущему периоду	
2014				
Январь	10765	105,0	71,0	101,4
Февраль	10735	103,4	99,7	99,4
Март	11880	105,9	110,7	99,6
I квартал	11131	104,8	88,6	100,1
2015				
Январь	11689	108,6	70,3	97,3
Февраль	11703	109,0	100,1	98,2
Март	12810	107,8	109,5	99,4
I квартал	12071	108,4	87,7	98,3

¹ Без учета малых предприятий.

В январе-марте 2015г. соотношение заработной платы работников бюджетной сферы к заработной плате работников внебюджетной сферы составляло 58,5 процента.

Таблица 21: Общая задолженность по выплате заработной платы по территории¹ на 1 апреля 2015г.

	Млн. сомов	В процентах к соответствующей дате	
		предыдущего года	предыдущего месяца
Кыргызская Республика	314,7	122,2	104,5
Баткенская область	51,7	137,1	100,8
Джалал-Абадская область	72,0	193,0	107,6
Иссык-Кульская область	41,1	80,8	103,5
Нарынская область	12,5	87,3	117,1
Ошская область (включая г.Ош)	12,4	84,8	81,2
Таласская область	8,1	154,9	в 2,3 раза
Чуйская область	85,8	115,9	105,5
г. Бишкек	31,1	132,7	96,1

¹ Без учета малых предприятий.

Методологические пояснения

Безработными считаются лица в возрасте 16 лет и старше, которые в рассматриваемый период: не имели работу (доходного занятия); занимались поиском работы, т.е. обращались в государственную службу занятости или использовали другие методы поиска работы; были готовы приступить к работе.

Валовой внутренний продукт (ВВП) – обобщающий показатель экономической деятельности страны. ВВП рассчитывается в текущих рыночных ценах (номинальный ВВП) и в сопоставимых ценах (реальный ВВП).

Индекс потребительских цен на товары и платные услуги населению (ИПЦ) характеризует изменение общего уровня цен во времени на товары и услуги. Индекс измеряет отношение стоимости фактического фиксированного набора товаров и услуг в текущем периоде к его стоимости в базисном периоде.

Среднемесячная номинальная заработная плата исчисляется путем деления фактически начисленного фонда заработной платы работников списочного состава и совместителей на численность, принимаемую для исчисления средней заработной платы и на число месяцев в отчетном периоде.

Среднедушевая суточная калорийность питания. Характеризует энергетическую ценность в потребленных продуктах питания на одного члена домашнего хозяйства, а также химический состав питания в белках и жирах.

Уровень официальной безработицы исчисляется как отношение численности официально зарегистрированных безработных к численности экономически активного населения, в процентах.

Наличие продовольствия означает физическое присутствие продовольствия в результате собственного производства или за счет рынка. На уровне страны наличие продовольствия определяется сочетанием запасов продовольствия, коммерческого импорта, продовольственной помощи и собственного производства. К наличию также относятся такие аспекты, как погодные условия, урожайность, поголовье скота и производительность, цены на продовольствие, устанавливаемые производителями, цены на продукты питания в соседних странах, а также вопросы внутренней политики, определяющие производство, торговлю, распределение и ценообразование.

Наличие продовольствия на душу населения рассчитывается через продовольственный баланс. В продовольственном балансе для каждого основного продукта питания показывается его общее физическое наличие и потребление за определенный период времени, который составляет обычно один год. **Общее физическое наличие** является суммой запасов на начало периода, производства и импорта указанного продукта за данный период времени. **Общее использование** складывается из потребления на питание, кормов, семян, потерь и экспорта. При наличии продовольственных балансов за несколько лет, по ним можно проследить тенденцию изменения общего наличия, импорта, экспорта, а также наличия для потребления населением и на корм скоту. Если разделить общие имеющиеся для потребления запасы продовольствия на количество населения, можно получить важнейший показатель наличия – среднее наличие на душу населения в год. Указанный показатель является усредненным в национальном масштабе, в нем не учитываются аспекты доступа домохозяйств (возможности производства, приобретения или получения продовольствия иным способом).

Под доступом к продовольствию подразумевается, что все члены домохозяйства располагают достаточными ресурсами для получения продуктов, удовлетворяющих потребность в полноценном питании для ведения здоровой и активной жизни. Доступ может выражаться через производство для собственного потребления, рыночные закупки или пожертвования. Уровень доступа различных домохозяйств отличается в зависимости от статуса занятости, доходов, размеров семьи, регионов проживания и т.д. На доступ влияют: социальное обеспечение, задержки зарплаты, инфляция, стоимость самого продовольствия и других товаров и услуг. В значительной степени доступ к продовольствию определяет и национальная политика, касающаяся занятости, доходов и инфляции.

Потребление продовольствия относится к выбору, составу, подготовке и распределению продовольствия в пределах домохозяйства. Усвоение – это способность человеческого организма принимать пищу и превращать ее в энергию. Потребление продовольствия охватывает знание

соответствующих диет, и надлежащего распределения продовольствия в пределах семьи. Возможность усвоения продовольствия организмом предполагает наличие не только полноценного пищевого рациона, но и среды, благоприятной для здоровья человека, включая пригодную для питья воду, доступ к основному медицинскому обслуживанию, приготовление пищи и способов хранения продовольствия. Конечным показателем продовольственной безопасности является состояние питания населения.

Используемые сокращения

ВВП	Валовой внутренний продукт
ВОЗ	Всемирная организация здравоохранения
ГМУП	Гарантированный минимальный уровень потребления
ЕЕП	Единые ежемесячные пособия
ЕК	Европейская Комиссия
ИПЦ	Индекс потребительских цен на товары и платные услуги населению
ППБ ЕК	Программа Продовольственной Безопасности Европейской Комиссии
ФАО	Продовольственная и Сельскохозяйственная Организация ООН

Приложение

Приложение 1. Обзор гидрометеорологических условий на территории Кыргызской Республики в I квартале 2015г.

(по данным Государственного агентства по гидрометеорологии Министерства чрезвычайных ситуаций Кыргызской Республики)

Агрометеорологические условия:

Январь. Средняя месячная температура воздуха по большинству районов Кыргызстана была на 1...3° выше многолетней нормы.

Осадков по большинству районов Ошской, Баткенской областей, в Сузакском, Нарынском, Жети-Огузском районах, по западу Иссык-Кульской котловины, в предгорных районах Чуйской области выпало меньше нормы -13-76%, в Чуйской долине, на перевале Тео-Ашуу, в урочище Ала-Арча, по востоку Алайской долины, в предгорных районах Жалал-Абадской области около нормы 80-117%, в Аламудунском, Таласском, Тюпском, Аксыйском, Жумгалском районах, в Токтогульской котловине, в Суусамырской долине и на перевале Чон-Ашуу больше нормы - 138-220%.

Февраль. Средняя месячная температура воздуха по большинству районов Кыргызстана была на 2...4° выше, в Сокулукском, Кара-Бууринском районах, в Суусамырской долине, по востоку Алайской долины и в урочище Кумтор на 5...6° выше многолетней нормы.

Осадков по большинству районов выпало больше нормы-122-220%, в Жумгалском районе и в урочище Кумтор - 300-350%, в Жайылском, Баткенском, Кара-Суйском, Алайском, Базар-Коргонском, Токтогульском, Аксуйском, Ат-Башинском районах, в предгорных и горных районах Чуйской области около многолетней нормы - 84-120%, в Аксыйском, Иссык-Кульском районах и в урочище Чычкан меньше нормы-50-72%.

Март. Средняя месячная температура воздуха по большинству районов Кыргызстана была на 1...2° выше, в предгорных и горных районах Чуйской области, в Таласском, Кара-Суйском, Базар-Коргонском и Нарынском районах, в зоне земледелия Баткенской области около, в г.Балыкчи и в Жумгалском районе ниже многолетней нормы.

Осадков по большинству районов выпало около нормы - 89 - 120%, в Ала-Арчинском ущелье, в Тюпском, Базар-Коргонском, Сузаком, Жайылском, Аламудунском районах и в зоне земледелия Ошской области больше нормы – 126 - 227%, в зоне земледелия Нарынской области, в Токтогульской котловине и в Жети-Огузском, Баткенском районах меньше нормы – 43 - 71%, в г.Балыкчи в течение месяца осадков не отмечалось. Запасы влаги в верхних слоях почвы были в пределах и выше климатической нормы 83 - 206%, лишь в Кара-Сууйском и Ноокатском районах 74 - 79% от наименьшей полевой влагоемкости.

Гидрологические условия за март 2015г.:

Водность большинства рек республики была в пределах нормы. Повышенный сток, 121 - 186% нормы, наблюдался на реках Ак-Суу, Ала-Арча, Талас (Ак-Таш), Кюмюш-Тоо, Беш-Таш, Кегарт, Тар, Кызыл-Суу, Шахмардан и в верховье реки Чу и в среднем течении реки Нарын (Уч-Терек). Пониженный сток, 27 - 71% нормы, отмечался на реках Чангет, Зергер и Ак-Буура.

Приток воды в водохранилища составил: в Токтогульское - 133%, в Орто-Токойское - 121%, в Кировское – 83%.

Объем воды в водохранилищах на 31 марта

Водохранилища	Изменения за месяц	Объем воды в 2015г.		Объем воды в 2014 г.	
	млн. куб. м	в млн. куб. м	в %	в млн. куб. м	в %
Токтогульское	-749	6433	33	9042	46
Орто Токойское	+56	392	83	463	99
Кировское	+76	535	97	498	91

**Таблица 2: Средние потребительские цены на продукты питания
в разрезе регионов в I квартале 2014-2015 гг.**
(сом/кг)

Table 2: Average consumer prices for food by regions in the 1th quarter of 2014-2015
(soms / kg)

Город /City	I квартал / I quarter		2015		
	2014	2015	январь/ january	февраль/ february	март/ march
Картофель / Potatoes					
Баткенская/ Batken	25,54	29,03	29,31	29,91	27,89
Джалал-Абадская / Djalal-Abad	28,49	32,17	33,54	33,06	29,93
Иссык-Кульская / Issyk-Kul	19,88	22,88	22,60	23,49	22,54
Нарынская / Naryn	24,47	29,38	30,00	30,00	28,14
Ошская / Osh	27,56	32,06	32,05	32,85	31,28
Таласская / Talas	22,26	26,06	25,45	25,82	26,91
Чуйская / Chui	23,57	26,47	27,82	26,44	25,15
г.Бишкек/ Bishkek city	26,35	29,05	29,29	29,47	28,39
В среднем по республике / Average by the Republic	25,94	29,05	29,40	29,54	28,21
Молоко свежее / Fresh milk					
Баткенская/ Batken	39,80	46,43	48,20	47,43	43,67
Джалал-Абадская / Djalal-Abad	34,35	39,92	42,29	42,26	35,20
Иссык-Кульская / Issyk-Kul	25,41	34,23	35,00	35,00	32,70
Нарынская / Naryn	28,68	34,66	37,15	35,23	31,60
Ошская / Osh	34,38	42,16	41,33	43,27	41,86
Таласская / Talas	31,99	34,24	35,69	35,28	31,74
Чуйская / Chui	32,21	34,15	35,48	34,32	32,66
г.Бишкек/ Bishkek city	36,61	41,69	42,47	41,62	40,98
В среднем по республике / Average by the Republic	34,97	40,46	41,26	40,87	39,26
Мука 1 сорта / Flour, 1st grade					
Баткенская/ Batken	28,76	34,90	35,50	35,00	34,20
Джалал-Абадская / Djalal-Abad	29,74	35,24	35,21	35,62	34,90
Иссык-Кульская / Issyk-Kul	28,10	33,43	34,34	32,97	32,97
Нарынская / Naryn	29,69	33,65	34,26	33,25	33,46
Ошская / Osh	31,13	39,48	39,71	39,30	39,43
Таласская / Talas	23,40	30,89	30,74	30,89	31,02
Чуйская / Chui	31,15	35,75	35,94	35,67	35,64
г.Бишкек/ Bishkek city	30,34	33,76	33,63	33,62	34,03
В среднем по республике / Average by the Republic	30,19	34,81	34,86	34,69	34,86
Рис среднезерный / Rice (middle sized)					
Баткенская/ Batken	73,01	77,01	77,48	76,80	76,77
Джалал-Абадская / Djalal-Abad	71,53	77,74	75,81	77,42	80,00
Иссык-Кульская / Issyk-Kul	63,69	76,89	77,40	76,74	76,52
Нарынская / Naryn	68,79	72,30	71,89	72,05	72,96
Ошская / Osh	105,85	110,66	111,17	110,89	109,91
Таласская / Talas	65,73	72,90	72,70	72,70	73,30
Чуйская / Chui	66,26	79,96	77,94	79,97	81,95
г.Бишкек/ Bishkek city	65,79	77,90	77,62	77,77	78,31
В среднем по республике / Average by the Republic	72,53	82,32	81,95	82,23	82,77

Город /City	I квартал / I quarter		2015		
	2014	2015	январь/ january	февраль/ february	март/ march
Сахар-песок / Granulated sugar					
Баткенская/ Batken	53,57	54,88	55,00	55,00	54,64
Джалал-Абадская / Djalal-Abad	53,84	54,28	55,46	54,60	52,77
Иссык-Кульская / Issyk-Kul	48,03	53,01	52,74	53,15	53,15
Нарынская / Naryn	48,94	50,52	50,79	50,79	49,98
Ошская / Osh	55,33	55,09	55,99	54,89	54,40
Таласская / Talas	50,57	53,60	54,70	54,05	52,04
Чуйская / Chui	48,67	50,44	50,70	50,36	50,25
г.Бишкек/ Bishkek city	50,01	50,83	51,37	50,94	50,17
В среднем по республике / Average by the Republic	51,01	51,96	52,51	52,04	51,33
Лук / Onions					
Баткенская/ Batken	15,49	34,41	35,00	34,24	33,99
Джалал-Абадская / Djalal-Abad	19,37	32,09	32,09	32,09	32,09
Иссык-Кульская / Issyk-Kul	16,59	30,22	30,00	31,18	29,49
Нарынская / Naryn	17,20	33,46	33,68	33,68	33,03
Ошская / Osh	16,47	33,39	33,25	33,25	33,68
Таласская / Talas	19,58	30,12	29,42	30,00	30,94
Чуйская / Chui	18,54	29,10	30,12	28,07	29,11
г.Бишкек/ Bishkek city	24,31	32,10	32,37	31,82	32,10
В среднем по республике / Average by the Republic	21,20	31,98	32,20	31,77	31,96
Хлопковое масло / Cotton oil					
Баткенская/ Batken	86,28	99,94	96,78	101,00	102,06
Джалал-Абадская / Djalal-Abad	97,32	100,60	100,71	100,71	100,40
Иссык-Кульская / Issyk-Kul	109,00	107,93	109,84	107,37	106,57
Нарынская / Naryn	-	-	-	-	-
Ошская / Osh	105,87	117,42	117,85	117,85	116,55
Таласская / Talas	92,31	85,87	84,93	85,49	87,20
Чуйская / Chui	108,64	110,95	110,43	111,21	111,21
г.Бишкек/ Bishkek city	104,59	103,63	102,92	104,36	103,62
В среднем по республике / Average by the Republic	103,92	105,84	105,44	106,35	105,73
Баранина / Mutton					
Баткенская/ Batken	342,87	350,00	350,00	350,00	350,00
Джалал-Абадская / Djalal-Abad	320,00	354,31	357,11	356,47	349,35
Иссык-Кульская / Issyk-Kul	271,82	289,74	287,73	287,88	293,60
Нарынская / Naryn	302,01	314,75	300,00	320,30	323,96
Ошская / Osh	320,00	358,22	367,47	361,88	345,31
Таласская / Talas	290,51	307,59	309,69	307,13	305,96
Чуйская / Chui	282,37	297,44	296,75	297,11	298,45
г.Бишкек/ Bishkek city	308,09	325,57	325,23	325,62	325,86
В среднем по республике / Average by the Republic	307,39	328,02	328,92	328,64	326,48
Говядина / Beef					
Баткенская/ Batken	314,51	350,00	350,00	350,00	350,00
Джалал-Абадская / Djalal-Abad	320,00	357,92	364,25	362,60	346,92
Иссык-Кульская / Issyk-Kul	294,69	313,82	311,41	314,96	315,09
Нарынская / Naryn	306,58	350,00	350,00	350,00	350,00
Ошская / Osh	320,00	363,15	370,00	364,45	355,00
Таласская / Talas	296,36	330,74	335,96	331,43	324,82
Чуйская / Chui	302,46	325,86	325,53	325,68	326,36
г.Бишкек/ Bishkek city	326,98	356,98	359,20	358,05	353,69
В среднем по республике / Average by the Republic	319,93	351,80	354,39	353,01	348,00

Город /City	I квартал / I quarter		2015		
	2014	2015	январь/ january	февраль/ february	март/ march
Конина / Horsemeat					
Баткенская/ Batken	-	-	-	-	-
Джалал-Абадская / Djalal-Abad	317,83	345,95	350,00	350,00	337,86
Иссык-Кульская / Issyk-Kul	271,50	296,63	291,65	298,23	300,00
Нарынская / Naryn	309,92	350,00	350,00	350,00	350,00
Ошская / Osh	-	-	-	-	-
Таласская / Talas	344,78	353,91	360,00	360,00	341,73
Чуйская / Chui	374,17	356,00	353,99	356,06	357,95
г.Бишкек/ Bishkek city	314,42	352,42	350,11	356,02	351,12
В среднем по республике / Average by the Republic	315,92	347,90	346,18	351,00	346,51
Свинина / Pork					
Баткенская/ Batken	-	-	-	-	-
Джалал-Абадская / Djalal-Abad	-	-	-	-	-
Иссык-Кульская / Issyk-Kul	297,43	321,63	324,89	320,00	320,00
Нарынская / Naryn	-	-	-	-	-
Ошская / Osh	300,00	370,00	370,00	370,00	370,00
Таласская / Talas	249,68	258,11	258,37	258,37	257,59
Чуйская / Chui	299,83	293,98	297,88	294,68	289,37
г.Бишкек/ Bishkek city	314,04	309,04	309,45	309,45	308,21
В среднем по республике / Average by the Republic	308,00	317,26	318,15	317,49	316,15
Куры / Chicken					
Баткенская/ Batken	250,90	261,35	264,58	264,58	254,90
Джалал-Абадская / Djalal-Abad	256,15	318,07	324,04	324,04	306,15
Иссык-Кульская / Issyk-Kul	223,61	219,82	219,59	219,09	220,78
Нарынская / Naryn	171,55	205,29	194,64	208,10	213,12
Ошская / Osh	291,70	508,73	502,88	508,49	514,83
Таласская / Talas	238,43	240,91	242,11	240,31	240,31
Чуйская / Chui	262,33	294,17	291,35	297,19	293,97
г.Бишкек/ Bishkek city	274,37	267,52	272,45	266,96	263,15
В среднем по республике / Average by the Republic	268,40	302,19	304,38	302,65	299,55
Яйца (10 штук) / Eggs (10 pieces)					
Баткенская/ Batken	91,93	108,50	105,69	110,19	109,62
Джалал-Абадская / Djalal-Abad	95,69	97,99	101,10	97,34	95,54
Иссык-Кульская / Issyk-Kul	82,79	81,10	86,90	81,52	74,88
Нарынская / Naryn	99,56	87,83	85,88	87,39	90,23
Ошская / Osh	82,86	84,28	86,45	83,20	83,20
Таласская / Talas	93,82	93,10	92,34	95,77	91,19
Чуйская / Chui	77,16	77,49	78,62	77,03	76,82
г.Бишкек/ Bishkek city	78,11	73,77	74,70	74,06	72,57
В среднем по республике / Average by the Republic	81,50	79,56	80,94	79,60	78,13
Подсолнечное масло / Sunflower oil					
Баткенская/ Batken	115,45	106,72	106,62	106,97	106,56
Джалал-Абадская / Djalal-Abad	105,22	99,05	98,99	98,78	99,39
Иссык-Кульская / Issyk-Kul	103,55	98,30	98,93	98,29	97,70
Нарынская / Naryn	107,72	104,15	106,49	105,54	100,43
Ошская / Osh	104,17	111,68	112,34	112,34	110,37
Таласская / Talas	101,15	103,40	103,04	103,82	103,34
Чуйская / Chui	101,41	101,06	100,51	101,63	101,05
г.Бишкек/ Bishkek city	99,79	98,21	98,75	98,56	97,33
В среднем по республике / Average by the Republic	102,06	100,85	101,26	101,20	100,08

Приложение 3. Продовольственный баланс ¹
по базовым продуктам питания

Table 3. Food balance
by basic foodstuffs

Базовые продукты питания / Basic foodstuffs	Хлебобулочные изделия/ Bread and bread products			Пшеница и продукты ее переработки/Wheat and wheat processed products			Картофель / Potatoes			Овощи и бахчевые / Vegetables and melons			Фрукты и ягоды / Fruits and berries		
	в пересчете на зерно, тыс. тонн /expressed in grain, thsd. tons			в пересчете на зерно, тыс. тонн /expressed in grain, thsd. tons			свежий, тыс. тонн / fresh, thsd. tons			свежий, тыс. тонн / fresh, thsd. tons			свежий, тыс. тонн / fresh, thsd. tons		
Физическое количество / Physical quantities	2014 ¹	I кв. 2014 / 1st quarter 2014	I кв. 2015 ¹ / 1st quarter 2015 ¹	2014 ¹	I кв. 2014 / 1st quarter 2014	I кв. 2015 ¹ / 1st quarter 2015 ¹	2014 ¹	I кв. 2014 / 1st quarter 2014	I кв. 2015 ¹ / 1st quarter 2015 ¹	2014 ¹	I кв. 2014 / 1st quarter 2014	I кв. 2015 ¹ / 1st quarter 2015 ¹	2014 ¹	I кв. 2014 / 1st quarter 2014	I кв. 2015 ¹ / 1st quarter 2015 ¹
1. Запасы на начало года / Opening stocks	1346,5	1346,5	891,8	785,0	170,0	732,2	759,1	759,1	769,4	315,9	315,9	359,2	32,4	32,4	71,7
2. Произведено продовольствия в стране (+) / Food production in the country	1327,5	0,0	0,0	572,7	0,0	0,0	1320,7	0,0	0,0	1119,9	0,0	0,0	237,0	0,0	0,0
3. Импортировано прод. товаров (+) / Food imports	593,9	125,7	85,0	554,9	116,6	75,2	1,3	0,1	0,3	19,2	3,5	6,2	47,9	11,1	7,3
Поступление (1-3) (+) Availability	3267,9	1472,2	976,8	1912,6	286,6	807,4	2081,1	759,2	769,7	1455,0	319,4	365,4	317,3	43,5	79,0
4. Расходы на семена (-) / Expenses for seeds	144,4	2,9	73,9	33,0	1,1	7,1	276,1	7,5	10,4	0,2	20,3	39,4	-	-	-
5. На корм скоту (-) / Fodder	996,9	297,0	296,9	183,8	18,9	53,2	221,9	65,9	65,9	91,4	28,0	28,0	5,4	1,1	1,1
6. Потери (-) / Losses	56,7	26,9	17,8	11,9	1,4	3,9	62,5	22,6	22,9	18,6	2,4	2,7	26,8	1,9	3,5
7. Экспортировано прод. товаров (-) / Food exports	82,0	12,9	17,6	12,5	0,5	0,5	225,2	17,7	6,1	157,9	42,6	19,6	75,7	9,4	5,3
8. Наличие для потребления населением (-) / Availability for consumption by the population	1096,1	265,7	275,4	939,2	238,9	238,9	526,0	137,1	141,1	827,7	121,8	136,6	137,7	16,6	22,9
Использование Consumption	2376,1	605,4	681,6	1180,4	260,8	303,6	1311,7	250,8	246,4	1095,8	215,1	226,3	245,6	29,0	32,8
10 Запасы на конец периода / Closing stocks	891,8	866,8	295,2	732,2	25,8	503,8	769,4	508,4	523,2	359,2	104,3	139,1	71,7	14,5	46,2

Таблица 3.(продолжение)

Table 3. (continued)

Базовые продукты питания / Basic foodstuffs	Мясо и мясные продукты / Meat and meat products			Молоко и молочные продукты / Milk and dairy products			Яйца / Eggs			Жиры растительные / Vegetable oil			Сахар и кондитерские изделия / Sugar and confectionery		
	в пересчете на убойный вес, тыс. тонн /expressed in slaughter weight, thsd. tons			в пересчете на молоко, тыс. тонн / expressed in milk, thsd. tons			миллионов штук / million pieces			тыс. тонн / thsd. tons			в пересчете на сахар, тыс. тонн/expressed in sugar, thsd. tons		
Физическое количество / Physical quantities	2014 ¹	I кв. 2014 / 1st quarter 2014	I кв. 2015 ¹ / 1st quarter 2015 ¹	2014 ¹	I кв. 2014 / 1st quarter 2014	I кв. 2015 ¹ / 1st quarter 2015 ¹	2014 ¹	I кв. 2014 / 1st quarter 2014	I кв. 2015 ¹ / 1st quarter 2015 ¹	2014 ¹	I кв. 2014 / 1st quarter 2014	I кв. 2015 ¹ / 1st quarter 2015 ¹	2014 ¹	I кв. 2014 / 1st quarter 2014	I кв. 2015 ¹ / 1st quarter 2015 ¹
1. Запасы на начало года / Opening stocks	4,2	4,2	12,5	69,9	69,9	261,7	51,4	51,4	160,2	30,1	30,1	35,9	6,6	6,6	25,9
2. Произведено продовольствия в стране (+) / Food production in the country	204,8	45,9	45,9	1445,5	235,4	235,4	445,8	87,5	87,5	13,5	4,4	4,6	20,1	0,0	0,0
3. Импортировано прод. товаров (+) / Food imports	66,9	14,4	9,7	13,5	2,9	2,9	68,6	5,0	0,0	54,4	11,6	13,5	89,0	10,8	24,7
Поступление (1-3) (+)	275,9	64,5	68,1	1528,9	308,2	500,0	565,8	143,9	247,7	98,0	46,1	53,9	115,7	17,4	50,6
4. Расходы на семена (-) / Expenses for seeds	-	-	-	-	-	-	6,2	1,9	1,2	-	-	-	-	-	-
5. На корм скоту (-) / Fodder	0,0	0,0	0,0	100,3	50,5	50,5	10,2	0,0	0,0	-	-	-	-	-	-
6. Потери (-) / Losses	0,3	0,1	0,1	1,7	0,3	0,5	0,0	0,0	0,0	-	0,0	0,0	0,1	0,0	0,0
7. Экспортировано прод. товаров (-) / Food exports	72,0	0,2	0,1	132,5	0,0	0,0	0,0	0,0	0,0	0,0	0,0	0,0	0,8	0,1	0,8
8. Наличие для потребления населением (-) / Availablity for consumption by the population	191,1	52,8	42,7	1032,7	204,1	213,5	389,2	100,9	115,4	62,1	16,4	17,6	88,9	16,6	14,8
Использование Consumption	263,4	53,1	42,9	1267,2	254,9	264,5	405,6	102,8	116,6	62,1	16,4	17,6	89,8	16,7	15,6
10 Запасы на конец периода / Closing stocks	12,5	11,4	25,2	261,7	53,3	235,5	160,2	41,1	131,1	35,9	29,7	36,3	25,9	0,7	35,0

¹ Предварительные данные/Preliminary data² С учетом неучтенного экспорта/Including unaccounted export

**Таблица 4: Баланс питания в виде энергетической ценности по результатам обследований
ежедневного потребления и оценки ежедневных потребностей**

(все население по демографическим группам и регионам)

**Table 4: Food Balance expressed in nutritional values and compared to calculated daily needs based on surveys of daily intake
and on calculated daily needs based on recurrent nutritional surveillance**

(total population by age groups and by region)

	Население, человек		Ккал в день на душу населения		Белки в день на душу населения, грамм		Жиры в день на душу населения, грамм		
	Number, people		C/Calories C/d/p		Proteins g/d/p		Fats g/d/p		
	2013	2014	2013	2014	2013	2014	2013	2014	
Все население	5 773 218	5 895 062							Total population
Баткенская область	469 666	480 687	1 922	2 108	47,2	53	62,5	70	Batken
Джалал-Абадская область	1 099 193	1 122 398	2 097	2 140	57,0	58	50,8	57	Jalal-Abad
Иссык-Кульская область	458 524	463 894	2 320	2 299	61,3	61	61,9	62	Ysyk-Kul
Нарынская область	268 099	274 544	2 047	2 070	57,7	59	51,4	49	Naryn
Ошская область	1 199 927	1 228 346	2 173	2 489	56,6	67	58,8	69	Osh
Таласская область	243 325	247 226	3 017	2 816	82,9	78	76,2	73	Talas
Чуйская область	853 725	870 319	2 357	2 251	65,1	62	64,5	65	Chui
г.Бишкек	915 668	937 356	2 143	2 159	59,1	60	61,0	59	Bishkek city
г.Ош	265 091	270 292	1 822	1 861	48,9	50	51,3	54	Osh city
Суточное потребление			2 186	2 254	58,7	61	59,1	62	Daily intake
Суточные потребности			2 101	2 101	73,0	73,0	71,0	71,0	Daily needs
Баланс: (+) или (-)			85	153	-14	-12	-12	-9	Balance: (+) or (-)

Таблица 4: (продолжение)
Table 4: (continued)

	Население, человек		Ккал в день на душу населения		Белки в день на душу населения, грамм		Жиры в день на душу населения, грамм		
	Number, people		C/Calories C/d/p		Proteins g/d/p		Fats g/d/p		
	2013	2014	2013	2014	2013	2014	2013	2014	
Население пенсионного возраста	637 348	692 909							Pensioners
Баткенская область	43 894	48 069	2 131	2 355	52,1	60	70,9	80	Batken
Джалал-Абадская область	106 710	117 218	2 382	2 437	64,4	67	61,5	68	Jalal-Abad
Иссык-Кульская область	56 622	57 227	2 761	2 667	72,9	71	76,0	75	Ysyk-Kul
Нарынская область	29 693	31 563	2 322	2 313	68,3	67	62,2	58	Naryn
Ошская область	124 397	139 116	2 319	2 717	60,5	73	64,0	77	Osh
Таласская область	21 951	22 483	3 332	3 135	92,8	87	87,5	84	Talas
Чуйская область	116 613	128 284	2 725	2 586	76,0	71	77,6	77	Chui
г.Бишкек	110 480	119 003	2 696	2 582	75,0	74	87,4	77	Bishkek city
г.Ош	26 988	29 945	2 056	2 015	55,2	54	62,1	61	Osh city
Суточное потребление			2 520	2 558	68,3	70	72,3	74	Daily intake
Суточные потребности			2 100	2 100	71,0	71,0	72,0	72,0	Daily needs
Баланс: (+) или (-)			420	458	-3	-1	0	2	Balance: (+) or (-)

Таблица 4: (продолжение)
Table 4: (continued)

	Население, человек		Ккал в день на душу населения		Белки в день на душу населения, грамм		Жиры в день на душу населения, грамм		
	Number, people		C/Calories C/d/p		Proteins g/d/p		Fats g/d/p		
	2013	2014	2013	2014	2013	2014	2013	2014	
Население трудоспособного возраста	2 940 080	2 940 674							Active population
Баткенская область	229 223	230 591	2 181	2 380	53,8	60	71,0	79	Batken
Джалал-Абадская область	554 132	553 666	2 346	2 351	63,9	64	56,7	62	Jalal-Abad
Иссык-Кульская область	220 970	224 984	2 586	2 570	68,4	69	69,0	70	Ysyk-Kul
Нарынская область	118 763	122 250	2 342	2 361	65,5	67	59,3	57	Naryn
Ошская область	594 271	579 674	2 481	2 848	64,5	76	67,1	79	Osh
Таласская область	115 223	116 836	3 544	3 227	97,3	89	89,8	83	Talas
Чуйская область	454 866	449 379	2 603	2 468	71,7	68	71,1	72	Chui
г.Бишкек	517 882	527 944	2 335	2 349	64,3	65	65,9	63	Bishkek city
г.Ош	134 750	135 349	2 080	2 127	55,9	57	58,4	62	Osh city
Суточное потребление			2 451	2 510	65,9	68	66,2	70	Daily intake
Суточные потребности			2 212	2 212	76,0	76,0	74,0	74,0	Daily needs
Баланс: (+) или (-)			239	298	-10	-8	-8	-4	Balance: (+) or (-)

Таблица 4: (продолжение)
Table 4: (continued)

	Население, человек		Ккал в день на душу населения		Белки в день на душу населения, грамм		Жиры в день на душу населения, грамм		
	Number, people		C/Calories C/d/p		Proteins g/d/p		Fats g/d/p		
	2013	2014	2013	2014	2013	2014	2013	2014	
Дети 1-17	2 042 659	2 163 552							Children 1-17
Баткенская область	183 609	189 640	1 684	1 851	41,1	47	54,3	61	Batken
Джалал-Абадская область	408 959	445 442	1 835	1 829	49,8	50	43,7	48	Jalal-Abad
Иссык-Кульская область	170 498	172 011	1 970	1 950	52,0	52	51,7	51	Ysyk-Kul
Нарынская область	111 174	115 056	1 815	1 797	50,8	51	44,1	42	Naryn
Ошская область	447 366	480 161	1 886	2 143	49,3	57	50,9	59	Osh
Таласская область	97 761	105 933	2 584	2 348	70,8	64	64,2	61	Talas
Чуйская область	262 303	279 310	1 945	1 856	53,7	51	52,1	53	Chui
г.Бишкек	266 177	279 502	1 711	1 705	47,2	47	45,2	44	Bishkek city
г.Ош	94 812	96 498	1 551	1 604	41,5	43	42,8	46	Osh city
Суточное потребление			1 864	1 911	49,9	52	49,1	52	Daily intake
Суточные потребности			1 920		69,0		66,0		Daily needs
Баланс: (+) или (-)			-56		-19		-17		Balance: (+) or (-)

Таблица 4: (продолжение)
Table 4: (continued)

	Население, человек		Ккал в день на душу населения		Белки в день на душу населения, грамм		Жиры в день на душу населения, грамм		
	Number, people		C/Calories C/d/p		Proteins g/d/p		Fats g/d/p		
	2013	2014	2013	2014	2013	2014	2013	2014	
Дети 1-3 лет	422 690	450 722							Children 1-3
Баткенская область	42 348	41 252	1 203	1 317	29,4	33	38,3	43	Batken
Джалал-Абадская область	79 760	87 878	1 316	1 264	36,0	35	31,8	34	Jalal-Abad
Иссык-Кульская область	31 135	30 152	1 426	1 343	37,5	36	36,7	35	Ysyk-Kul
Нарынская область	20 000	22 402	1 253	1 286	34,7	37	31,1	30	Naryn
Ошская область	98 189	106 392	1 430	1 537	37,2	41	39,8	42	Osh
Таласская область	20 954	22 363	1 839	1 622	50,6	45	46,0	42	Talas
Чуйская область	53 032	53 501	1 350	1 312	36,9	36	37,0	37	Chui
г.Бишкек	56 028	63 957	1 254	1 207	34,8	34	34,1	32	Bishkek city
г.Ош	21 244	22 827	1 107	1 137	29,3	30	30,7	32	Osh city
Суточное потребление			1 348	1 349	36,0	36	36,2	37	Daily intake
Суточные потребности			1 661	1 661	62,0	62,0	59,0	59,0	Daily needs
Баланс: (+) или (-)			-313	-312	-26	-26	-23	-22	Balance: (+) or (-)

Таблица 4: (продолжение)
Table 4: (continued)

	Население, человек		Ккал в день на душу населения		Белки в день на душу населения, грамм		Жиры в день на душу населения, грамм		
	Number, people		C/Calories C/d/p		Proteins g/d/p		Fats g/d/p		
	2013	2014	2013	2014	2013	2014	2013	2014	
Дети 4-6 лет	384 374	423 714							Children 4-6
Баткенская область	31 916	37 712	1 489	1 605	36,7	40	47,9	53	Batken
Джалал-Абадская область	62 639	76 028	1 609	1 574	43,6	42	39,0	40	Jalal-Abad
Иссык-Кульская область	34 333	33 022	1 727	1 742	45,2	46	44,5	45	Ysyk-Kul
Нарынская область	19 638	19 384	1 590	1 573	45,7	45	38,1	36	Naryn
Ошская область	88 186	92 012	1 786	2 050	46,7	54	49,1	58	Osh
Таласская область	17 918	21 452	2 312	2 120	63,2	58	56,3	54	Talas
Чуйская область	50 847	60 994	1 721	1 609	47,3	44	46,7	47	Chui
г. Бишкек	54 966	61 875	1 549	1 571	42,9	44	41,5	42	Bishkek city
г. Ош	23 930	21 234	1 397	1 441	37,2	38	38,3	40	Osh city
Суточное потребление			1 675	1 718	44,9	46	44,7	47	Daily intake
Суточные потребности			1 661	1 661	62,0	62,0	59,0	59,0	Daily needs
Баланс: (+) или (-)			14	57	-17	-16	-14	-12	Balance: (+) or (-)

Таблица 4: (продолжение)
Table 4: (continued)

	Население, человек		Ккал в день на душу населения		Белки в день на душу населения, грамм		Жиры в день на душу населения, грамм		
	Number, people		C/Calories C/d/p		Proteins g/d/p		Fats g/d/p		
	2013	2014	2013	2014	2013	2014	2013	2014	
Дети 7-13 лет	777 273	821 278							Children 7-13
Баткенская область	64 485	65 949	1 830	2 042	45,0	52	58,5	67	Batken
Джалал-Абадская область	164 555	170 885	1 980	2 004	53,7	55	46,5	52	Jalal-Abad
Иссык-Кульская область	63 280	69 335	2 102	2 133	55,7	57	54,9	56	Ysyk-Kul
Нарынская область	45 804	48 119	1 952	1 984	54,2	56	46,8	46	Naryn
Ошская область	158 074	175 918	1 968	2 307	51,5	62	52,4	63	Osh
Таласская область	39 032	41 403	2 755	2 567	75,3	70	68,9	67	Talas
Чуйская область	110 738	116 767	2 150	2 058	59,6	57	57,5	58	Chui
г.Бишкек	103 651	100 455	1 868	1 894	51,2	52	48,8	48	Bishkek city
г.Ош	27 655	32 448	1 681	1 780	45,0	48	46,0	51	Osh city
Суточное потребление			2 011	2 095	54,0	57	52,4	57	Daily intake
Суточные потребности			2 031	2 031	73,0	73,0	70,0	70,0	Daily needs
Баланс: (+) или (-)			-20	64	-19	-16	-18	-13	Balance: (+) or (-)

Таблица 4: (продолжение)
Table 4: (continued)

	Население, человек		Ккал в день на душу населения		Белки в день на душу населения, грамм		Жиры в день на душу населения, грамм		
	Number, people		C/Calories C/d/p		Proteins g/d/p		Fats g/d/p		
	2013	2014	2013	2014	2013	2014	2013	2014	
Дети 14-17 лет	458 321	467 838							Children 14-17
Баткенская область	44 859	44 727	2 067	2 271	49,9	57	67,8		Batken
Джалал-Абадская область	102 005	110 652	2 147	2 182	58,3	59	51,6	57	Jalal-Abad
Иссык-Кульская область	41 751	39 502	2 377	2 268	63,0	61	64,0	61	Ysyk-Kul
Нарынская область	25 731	25 151	2 178	2 067	61,3	60	53,9	49	Naryn
Ошская область	102 918	105 839	2 283	2 558	59,6	69	60,8	71	Osh
Таласская область	19 857	20 716	3 279	2 930	89,8	81	81,3	75	Talas
Чуйская область	47 686	48 047	2 370	2 284	65,4	62	62,0	63	Chui
г.Бишкек	51 532	53 215	2 067	2 106	57,2	59	54,0	55	Bishkek city
г.Ош	21 983	19 988	1 984	2 025	53,5	54	55,6	57	Osh city
Суточное потребление			2 248	2 305	60,1	62	59,3	63	Daily intake
Суточные потребности			2 244	2 244	78,0	78,0	74,0	74,0	Daily needs
Баланс: (+) или (-)			4	61	-18	-16	-15	-11	Balance: (+) or (-)

**Таблица 5: Баланс питания в виде энергетической ценности по результатам обследований
ежедневного потребления и оценки ежедневных потребностей**

(все население по квинтильным группам и регионам)

**Table 5: Food Balance expressed in nutritional values and compared to calculated daily needs, based on surveys of daily intake
and on calculated daily needs based on recurrent nutritional surveillance**

(total population by quintile groups and by region)

	Население, человек		Ккал в день на душу населения		Белки в день на душу населения, грамм		Жиры в день на душу населения, грамм		
	Number, people		C/Calories C/d/p		Proteins g/d/p		Fats g/d/p		
	2013	2014	2013	2014	2013	2014	2013	2014	
Первая квинтиль	1 153 538	1 179 396							First quintile
Баткенская область	191 755	172 408	1 729	1 897	41,8	47	54,0	61	Batken
Джалал-Абадская область	396 871	417 965	1 917	1 914	51,8	52	46,9	50	Jalal-Abad
Иссык-Кульская область	86 984	95 976	1 812	1 940	46,2	50	45,2	47	Ysyk-Kul
Нарынская область	85 179	111 146	1 810	1 933	49,7	55	42,2	43	Naryn
Ошская область	100 993	88 630	1 523	2 131	42,0	56	37,2	48	Osh
Таласская область	56 396	59 431	2 178	2 160	58,2	58	55,2	55	Talas
Чуйская область	89 685	130 181	1 468	1 546	38,4	41	35,2	42	Chui
г.Бишкек	101 835	75 675	1 158	1 663	30,9	46	30,8	41	Bishkek city
г.Ош	43 840	27 984	1 405	1 384	37,2	36	37,7	37	Osh city
Суточное потребление			1 727	1 875	45,6	50	44,5	49	Daily intake
Суточные потребности			2 101	2 101	73,0	73,0	71,0	71,0	Daily needs
Баланс: (+) или (-)			-374	-226	-27	-23	-27	-22	Balance: (+) or (-)

Таблица 5: (продолжение)
Table 5: (continued)

	Население, человек		Ккал в день на душу населения		Белки в день на душу населения, грамм		Жиры в день на душу населения, грамм		
	Number, people		C/Calories C/d/p		Proteins g/d/p		Fats g/d/p		
	2013	2014	2013	2014	2013	2014	2013	2014	
Вторая квинтиль	1 155 299	1 179 488							Second quintile
Баткенская область	103 187	111 646	1 766	2 045	42,2	50	59,8	69	Batken
Джалал-Абадская область	291 577	265 347	1 960	2 027	53,0	55	46,3	54	Jalal-Abad
Иссык-Кульская область	72 197	84 020	2 005	2 039	52,8	53	47,6	51	Ysyk-Kul
Нарынская область	44 627	32 485	2 010	1 970	55,1	56	48,9	46	Naryn
Ошская область	322 910	209 358	1 893	2 160	49,1	58	47,4	57	Osh
Таласская область	46 859	46 565	2 673	2 531	73,6	70	65,7	65	Talas
Чуйская область	96 946	169 741	1 847	1 916	49,3	53	46,4	54	Chui
г.Бишкек	103 204	182 540	1 829	1 753	50,9	48	44,3	43	Bishkek city
г.Ош	73 792	77 786	1 730	1 628	45,5	42	47,8	46	Osh city
Суточное потребление			1 922	1 987	50,9	53	48,7	54	Daily intake
Суточные потребности			2 101	2 101	73,0	73,0	71,0	71,0	Daily needs
Баланс: (+) или (-)			-179	-114	-22	-20	-22	-17	Balance: (+) or (-)

Таблица 5: (продолжение)
Table 5: (continued)

	Население, человек		Ккал в день на душу населения		Белки в день на душу населения, грамм		Жиры в день на душу населения, грамм		
	Number, people		C/Calories C/d/p		Proteins g/d/p		Fats g/d/p		
	2013	2014	2013	2014	2013	2014	2013	2014	
Третья квинтиль	1 154 929	1 177 882							Third quintile
Баткенская область	70 597	69 110	1 913	2 008	46,8	51	64,7	68	Batken
Джалал-Абадская область	215 736	175 711	2 212	2 164	61,1	59	54,9	56	Jalal-Abad
Иссык-Кульская область	83 817	75 465	2 131	2 172	56,9	58	53,4	56	Ysyk-Kul
Нарынская область	38 617	31 541	2 013	1 973	56,4	57	49,1	49	Naryn
Ошская область	297 962	348 710	2 150	2 420	55,8	65	59,3	68	Osh
Таласская область	40 350	49 064	2 935	2 841	80,7	80	71,5	73	Talas
Чуйская область	151 723	149 884	2 034	2 107	55,2	57	53,1	61	Chui
г.Бишкек	200 127	203 781	1 958	1 893	52,2	53	52,9	50	Bishkek city
г.Ош	56 001	74 616	1 798	1 877	48,6	50	49,9	56	Osh city
Суточное потребление			2 103	2 182	56,2	59	56,1	60	Daily intake
Суточные потребности			2 101	2 101	73,0	73,0	71,0	71,0	Daily needs
Баланс: (+) или (-)			2	81	-17	-14	-15	-11	Balance: (+)or (-)

Таблица 5: (продолжение)
Table 5: (continued)

	Население, человек		Ккал в день на душу населения		Белки в день на душу населения, грамм		Жиры в день на душу населения, грамм		
	Number, people		C/Calories C/d/p		Proteins g/d/p		Fats g/d/p		
	2013	2014	2013	2014	2013	2014	2013	2014	
Четвертая квинтиль	1 155 864	1 178 039							Fourth quintile
Баткенская область	58 774	69 885	2 244	2 210	57,7	57	72,6	75	Batken
Джалал-Абадская область	139 143	145 063	2 381	2 402	65,1	66	57,2	65	Jalal-Abad
Иссык-Кульская область	79 353	86 580	2 429	2 320	64,6	62	65,3	64	Ysyk-Kul
Нарынская область	30 334	33 971	2 106	2 153	60,0	63	55,3	54	Naryn
Ошская область	287 029	338 195	2 377	2 426	61,6	65	67,4	68	Osh
Таласская область	50 501	45 777	3 513	3 062	97,2	84	87,7	80	Talas
Чуйская область	239 193	177 230	2 342	2 418	64,6	66	64,5	70	Chui
г.Бишкек	216 980	229 848	2 113	2 184	58,9	61	58,9	59	Bishkek city
г.Ош	54 556	51 491	1 914	2 048	51,6	56	53,6	60	Osh city
Суточное потребление			2 338	2 354	63,2	64	64,0	66	Daily intake
Суточные потребности			2 101	2 101	73,0	73,0	71,0	71,0	Daily needs
Баланс: (+) или (-)			237	253	-10	-9	-7	-5	Balance: (+) or (-)

Таблица 5: (продолжение)
Table 5: (continued)

	Население, человек		Ккал в день на душу населения		Белки в день на душу населения, грамм		Жиры в день на душу населения, грамм		
	Number, people		C/Calories C/d/p		Proteins g/d/p		Fats g/d/p		
	2013	2014	2013	2014	2013	2014	2013	2014	
Пятая квинтиль	1 153 588	1 180 256							Fifth quintile
Баткенская область	45 352	57 637	2 692	2 854	68,6	76	88,1	97	Batken
Джалал-Абадская область	55 866	118 311	2 934	2 835	78,8	78	70,5	77	Jalal-Abad
Иссык-Кульская область	136 173	121 854	2 863	2 823	76,2	77	83,3	83	Ysyk-Kul
Нарынская область	69 342	65 401	2 355	2 356	68,7	68	64,1	60	Naryn
Ошская область	191 033	243 452	2 718	3 090	70,8	82	76,2	90	Osh
Таласская область	49 219	46 389	3 865	3 676	107,1	103	102,2	98	Talas
Чуйская область	276 178	243 283	3 014	2 831	85,2	80	86,6	85	Chui
г.Бишкек	293 523	245 512	2 745	2 811	76,6	79	84,3	82	Bishkek city
г.Ош	36 902	38 416	2 399	2 401	65,9	66	73,6	72	Osh city
Суточное потребление			2 839	2 874	77,9	79	82,1	84	Daily intake
Суточные потребности			2 101	2 101	73,0	73,0	71,0	71,0	Daily needs
Баланс: (+) или (-)			738	773	5	6	11	13	Balance: (+) or (-)

Таблица 6: Продовольственный баланс домохозяйств в стоимостном выражении по результатам обследований уровня жизни

(все население по доходным квинтильным группам и регионам, сомов)

Table 6: Household Food Balance expressed in economic terms, based on surveys of poverty levels

(total population by income quintile and by region, som)

	Население, человек		Среднедушевые доходы, сом/чел/месяц		Среднедушевые расходы на питание, сом/чел/месяц		Баланс, %		
	Number, people		Average per capita available income, s/ps/month		Average per capita food expenditure, s/ps/month		Balance, %		
	2013	2014	2013	2014	2013	2014	2013	2014	
Все население	5 773 218	5 895 062							Total population
Баткенская область	469 666	480 687	3 200	3 655	955	1 211	29,8	33,1	Batken
Джалал-Абадская область	1 099 193	1 122 398	2 795	3 264	958	1 152	34,3	35,3	Jalal-Abad
Иссык-Кульская область	458 524	463 894	2 834	4 115	1 575	1 633	55,6	39,7	Ysyk-Kul
Нарынская область	268 099	274 544	3 034	3 340	951	967	31,3	29,0	Naryn
Ошская область	1 199 927	1 228 346	3 021	3 900	1 285	1 709	42,5	43,8	Osh
Таласская область	243 325	247 226	3 617	4 200	1 219	1 255	33,7	29,9	Talas
Чуйская область	853 725	870 319	3 385	4 269	1 490	1 565	44,0	36,7	Chui
г.Бишкек	915 668	937 356	4 275	4 821	1 472	1 619	34,4	33,6	Bishkek city
г.Ош	265 091	270 292	3 236	3 773	1 237	1 503			Osh city
Средневзвешенный баланс			3 266	3 958	1 258	1 458	38,5	36,8	Average weighted balance

Таблица 6: (продолжение)
Table 6: (continued)

	Население, человек		Среднедушевые доходы, сом/чел/месяц		Среднедушевые расходы на питание, сом/чел/месяц		Баланс, %		
	Number, people		Average per capita available income , s/ps/month		Average per capita food expenditure, s/ps/month		Balance, %		
	2013	2014	2013	2014	2013	2014	2013	2014	
Первая квинтиль	1 154 477	1 179 333							First quintile
Баткенская область	76 140	82 223	1 300	1 570	727	940	55,9	59,9	Batken
Джалал-Абадская область	253 556	318 291	1 153	1 462	777	914	67,4	62,6	Jalal-Abad
Иссык-Кульская область	154 482	113 746	1 061	1 444	1 139	1 213	107,4	84,0	Ysyk-Kul
Нарынская область	80 600	108 233	1 058	1 383	612	573	57,8	41,4	Naryn
Ошская область	194 053	192 587	1 263	1 346	1 075	1 257	85,1	93,4	Osh
Таласская область	38 030	48 874	1 270	1 643	702	893	55,3	54,3	Talas
Чуйская область	194 029	169 540	933	1 499	1 101	1 123	118,0	74,9	Chui
г.Бишкек	138 342	108 407	1 100	1 607	942	1 196	85,6	74,4	Bishkek city
г.Ош	25 245	37 431	1 352	1 690	977	1 171			Osh city
Средневзвешенный баланс			1 127	1 475	937	1 033	83,1	70,0	Average weighted balance

Таблица 6: (продолжение)

Table 6: (continued)

	Население, человек		Среднедушевые доходы, сом/чел/месяц		Среднедушевые расходы на питание, сом/чел/месяц		Баланс, %		
	Number, people		Average per capita available income , s/ps/month		Average per capita food expenditure, s/ps/month		Balance, %		
	2013	2014	2013	2014	2013	2014	2013	2014	
Вторая квинтиль	1 156 251	1 177 923							Second quintile
Баткенская область	96 598	117 794	1 969	2 522	821	1 016	41,7	40,3	Batken
Джалал-Абадская область	267 867	268 687	1 994	2 447	816	977	41,0	39,9	Jalal-Abad
Иссык-Кульская область	84 377	95 200	1 965	2 437	1 361	1 437	69,3	59,0	Ysyk-Kul
Нарынская область	52 437	47 679	1 981	2 503	805	942	40,6	37,6	Naryn
Ошская область	305 824	295 909	1 944	2 535	1 114	1 479	57,3	58,3	Osh
Таласская область	38 181	34 454	2 031	2 483	1 090	1 278	53,7	51,5	Talas
Чуйская область	136 304	144 147	1 979	2 447	1 246	1 332	63,0	54,4	Chui
г.Бишкек	103 907	107 551	1 965	2 462	1 124	1 257	57,2	51,1	Bishkek city
г.Ош	70 755	66 501	2 016	2 448	984	1 332			Osh city
Средневзвешенный баланс			1 974	2 480	1 032	1 241	52,3	50,0	Average weighted balance

Таблица 6: (продолжение)

Table 6: (continued)

	Население, человек		Среднедушевые доходы, сом/чел/месяц		Среднедушевые расходы на питание, сом/чел/месяц		Баланс, %		
	Number, people		Average per capita available income , s/ps/month		Average per capita food expenditure, s/ps/month		Balance, %		
	2013	2014	2013	2014	2013	2014	2013	2014	
Третья квинтиль	1 153 272	1 179 216							Third quintile
Баткенская область	113 046	119 701	2 742	3 355	915	1 162	33,4	34,6	Batken
Джалал-Абадская область	256 730	224 849	2 676	3 379	986	1 140	36,9	33,7	Jalal-Abad
Иссык-Кульская область	72 523	84 693	2 712	3 350	1 570	1 646	57,9	49,1	Ysyk-Kul
Нарынская область	42 484	36 019	2 758	3 389	870	1 014	31,5	29,9	Naryn
Ошская область	275 931	250 986	2 708	3 414	1 232	1 672	45,5	49,0	Osh
Таласская область	60 634	59 808	2 674	3 362	1 144	1 262	42,8	37,5	Talas
Чуйская область	163 259	183 163	2 738	3 396	1 415	1 413	51,7	41,6	Chui
г.Бишкек	111 997	153 978	2 735	3 492	1 298	1 498	47,5	42,9	Bishkek city
г.Ош	56 669	66 019	2 752	3 344	1 225	1 363			Osh city
Средневзвешенный баланс			2 714	3 397	1 181	1 396	43,5	41,1	Average weighted balance

Таблица 6: (продолжение)

Table 6: (continued)

	Население, человек		Среднедушевые доходы, сом/чел/месяц		Среднедушевые расходы на питание, сом/чел/месяц		Баланс, %		
	Number, people		Average per capita available income , s/ps/month		Average per capita food expenditure, s/ps/month		Balance, %		
	2013	2014	2013	2014	2013	2014	2013	2014	
Четвертая квинтиль	1 153 889	1 179 844							Fourth quintile
Баткенская область	113 671	100 472	3 819	4 498	969	1 344	25,4	29,9	Batken
Джалал-Абадская область	189 380	188 046	3 752	4 538	1 139	1 422	30,4	31,3	Jalal-Abad
Иссык-Кульская область	72 532	64 895	3 845	4 626	1 866	1 841	48,5	39,8	Ysyk-Kul
Нарынская область	43 632	39 550	3 804	4 575	1 098	1 269	28,9	27,7	Naryn
Ошская область	246 078	254 752	3 754	4 590	1 403	1 749	37,4	38,1	Osh
Таласская область	45 937	44 321	3 784	4 593	1 227	1 291	32,4	28,1	Talas
Чуйская область	167 472	149 029	3 836	4 541	1 588	1 597	41,4	35,2	Chui
г.Бишкек	203 655	279 254	3 841	4 662	1 359	1 559	35,4	33,4	Bishkek city
г.Ош	71 532	59 526	3 769	4 579	1 265	1 588			Osh city
Средневзвешенный баланс			3 797	4 586	1 338	1 562	35,2	34,1	Average weighted balance

Таблица 6: (продолжение)

Table 6: (continued)

	Население, человек		Среднедушевые доходы, сом/чел/месяц		Среднедушевые расходы на питание, сом/чел/месяц		Баланс, %		
	Number, people		Average per capita available income , s/ps/month		Average per capita food expenditure, s/ps/month		Balance, %		
	2013	2014	2013	2014	2013	2014	2013	2014	
Пятая квинтиль	1 155 329	1 178 745							Fifth quintil
Баткенская область	70 211	60 497	6 689	7 891	1 426	1 836	21,3	23,3	Batken
Джалал-Абадская область	131 660	122 525	6 444	7 572	1 276	1 762	19,8	23,3	Jalal-Abad
Иссык-Кульская область	74 610	105 360	6 625	8 815	2 440	2 127	36,8	24,1	Ysyk-Kul
Нарынская область	48 946	43 062	6 970	8 008	1 605	1 669	23,0	20,8	Naryn
Ошская область	178 041	234 112	6 261	7 495	1 730	2 367	27,6	31,6	Osh
Таласская область	60 543	59 769	6 910	7 830	1 695	1 503	24,5	19,2	Talas
Чуйская область	192 661	224 439	7 005	8 065	2 032	2 153	29,0	26,7	Chui
г.Бишкек	357 766	288 166	6 904	7 776	1 897	2 037	27,5	26,2	Bishkek city
г.Ош	40 889	40 815	6 251	7 360	1 801	2 187			Osh city
Средневзвешенный баланс			6 718	7 849	1 803	2 058	26,8	26,2	Average weighted balance

Таблица 7: Продовольственный баланс домохозяйств в стоимостном выражении по результатам обследований уровня жизни
(все население по расходным квинтильным группам и регионам, сомов)

Table 7: Household Food Balance expressed in economic terms, based on surveys of poverty levels
(total population by expenditure quintile and by region, som)

	Население, человек		Общие среднедушевые расходы, сом/чел/месяц		Среднедушевые расходы на питание, сом/чел/месяц		Баланс, %		
	Number, people		Total per capita expenditures s/ps/month		Average per capita food expenditure, s/ps/month		Balance, %		
	2013	2014	2013	2014	2013	2014	2013	2014	
Все население	5 773 218	5 895 062							Total population
Баткенская область	469 666	480 687	2 139	2 702	955	1 211	44,6	44,8	Batken
Джалал-Абадская область	1 099 193	1 122 398	1 992	2 653	958	1 152	48,1	43,4	Jalal-Abad
Иссык-Кульская область	458 524	463 894	3 049	3 522	1 575	1 633	51,6	46,4	Ysyk-Kul
Нарынская область	268 099	274 544	2 792	3 145	951	967	34,1	30,7	Naryn
Ошская область	1 199 927	1 228 346	2 620	3 393	1 285	1 709	49,1	50,4	Osh
Таласская область	243 325	247 226	2 733	3 118	1 219	1 255	44,6	40,2	Talas
Чуйская область	853 725	870 319	3 318	3 656	1 490	1 565	44,9	42,8	Chui
г.Бишкек	915 668	937 356	3 150	3 660	1 472	1 619	46,7	44,2	Bishkek city
г.Ош	265 091	270 292	2 516	3 068	1 237	1 503	49,2	49,0	Osh city
Средневзвешенный баланс			2 691	3 249	1 258	1 458	46,8	44,9	Average weighted balance

Таблица 7: (продолжение)

Table 7: (continued)

	Население, человек		Общие среднедушевые расходы, сом/чел/месяц		Среднедушевые расходы на питание, сом/чел/месяц		Баланс, %		
	Number, people		Total per capita expenditures s/ps/month		Average per capita food expenditure, s/ps/month		Balance, %		
	2013	2014	2013	2014	2013	2014	2013	2014	
Первая квинтиль	1 153 538	1 179 396							First quintile
Баткенская область	191 755	172 408	1 229	1 520	634	829	51,6	54,5	Batken
Джалал-Абадская область	396 871	417 965	1 270	1 505	663	747	52,2	49,6	Jalal-Abad
Иссык-Кульская область	86 984	95 976	1 265	1 543	792	953	62,6	61,8	Ysyk-Kul
Нарынская область	85 179	111 146	1 171	1 297	524	464	44,7	35,8	Naryn
Ошская область	100 993	88 630	1 371	1 638	766	921	55,8	56,2	Osh
Таласская область	56 396	59 431	1 224	1 498	572	677	46,7	45,2	Talas
Чуйская область	89 685	130 181	1 276	1 523	704	821	55,2	53,9	Chui
г.Бишкек	101 835	75 675	1 125	1 684	630	898	56,0	53,3	Bishkek city
г.Ош	43 840	27 984	1 413	1 571	766	819	54,2	52,1	Osh city
Средневзвешенный баланс			1 255	1 515	666	778	53,1	51,4	Average weighted balance

Таблица 7: (продолжение)

Table 7: (continued)

	Население, человек		Общие среднедушевые расходы, сом/чел/месяц		Среднедушевые расходы на питание, сом/чел/месяц		Баланс, %		
	Number, people		Total per capita expenditures s/ps/month		Average per capita food expenditure, s/ps/month		Balance, %		
	2013	2014	2013	2014	2013	2014	2013	2014	
Вторая квинтиль	1 155 299	1 179 488							Second quintile
Баткенская область	103 187	111 646	1 841	2 200	912	1 082	49,5	49,2	Batken
Джалал-Абадская область	291 577	265 347	1 812	2 201	895	1 069	49,4	48,5	Jalal-Abad
Иссык-Кульская область	72 197	84 020	1 834	2 212	1 092	1 176	59,6	53,1	Ysyk-Kul
Нарынская область	44 627	32 485	1 836	2 160	722	837	39,3	38,8	Naryn
Ошская область	322 910	209 358	1 865	2 150	1 013	1 214	54,3	56,5	Osh
Таласская область	46 859	46 565	1 862	2 194	944	1 049	50,7	47,8	Talas
Чуйская область	96 946	169 741	1 857	2 206	995	1 103	53,6	50,0	Chui
г.Бишкек	103 204	182 540	1 897	2 209	996	1 088	52,5	49,3	Bishkek city
г.Ош	73 792	77 786	1 853	2 138	969	1 098	52,3	51,4	Osh city
Средневзвешенный баланс			1 848	2 189	959	1 106	51,9	50,5	Average weighted balance

Таблица 7: (продолжение)

Table 7: (continued)

	Население, человек		Общие среднедушевые расходы, сом/чел/месяц		Среднедушевые расходы на питание, сом/чел/месяц		Баланс, %		
	Number, people		Total per capita expenditures s/ps/month		Average per capita food expenditure, s/ps/month		Balance, %		
	2013	2014	2013	2014	2013	2014	2013	2014	
Третья квинтиль	1 154 929	1 177 882							Third quintile
Баткенская область	70 597	69 110	2 291	2 827	1 065	1 299	46,5	45,9	Batken
Джалал-Абадская область	215 736	175 711	2 313	2 760	1 114	1 296	48,1	46,9	Jalal-Abad
Иссык-Кульская область	83 817	75 465	2 313	2 846	1 276	1 397	55,2	49,1	Ysyk-Kul
Нарынская область	38 617	31 541	2 353	2 748	900	1 095	38,2	39,9	Naryn
Ошская область	297 962	348 710	2 319	2 833	1 195	1 488	51,5	52,5	Osh
Таласская область	40 350	49 064	2 322	2 814	1 150	1 339	49,5	47,6	Talas
Чуйская область	151 723	149 884	2 341	2 814	1 149	1 424	49,1	50,6	Chui
г.Бишкек	200 127	203 781	2 342	2 805	1 177	1 230	50,2	43,8	Bishkek city
г.Ош	56 001	74 616	2 310	2 821	1 205	1 452			Osh city
Средневзвешенный баланс			2 323	2 812	1 158	1 370	49,8	48,7	Average weighted balance

Таблица 7: (продолжение)

Table 7: (continued)

	Население, человек		Общие среднедушевые расходы, сом/чел/месяц		Среднедушевые расходы на питание, сом/чел/месяц		Баланс, %		
	Number, people		Total per capita expenditures s/ps/month		Average per capita food expenditure, s/ps/month		Balance, %		
	2013	2014	2013	2014	2013	2014	2013	2014	
Четвертая квинтиль	1 155 864	1 178 039							Fourth quintile
Баткенская область	58 774	69 885	2 966	3 527	1 319	1 534	44,5	43,5	Batken
Джалал-Абадская область	139 143	145 063	2 974	3 559	1 332	1 594	44,8	44,8	Jalal-Abad
Иссык-Кульская область	79 353	86 580	2 973	3 575	1 602	1 718	53,9	48,1	Ysyk-Kul
Нарынская область	30 334	33 971	2 979	3 501	1 117	1 192	37,5	34,0	Naryn
Ошская область	287 029	338 195	2 954	3 570	1 438	1 848	48,7	51,8	Osh
Таласская область	50 501	45 777	2 968	3 526	1 495	1 598	50,4	45,3	Talas
Чуйская область	239 193	177 230	2 967	3 562	1 416	1 668	47,7	46,8	Chui
г.Бишкек	216 980	229 848	2 970	3 556	1 392	1 484	46,9	41,7	Bishkek city
г.Ош	54 556	51 491	2 966	3 551	1 428	1 772			Osh city
Средневзвешенный баланс			2 966	3 558	1 411	1 658	47,6	46,6	Average weighted balance

Таблица 7: (продолжение)

Table 7: (continued)

	Население, человек		Общие среднедушевые расходы, сом/чел/месяц		Среднедушевые расходы на питание, сом/чел/месяц		Баланс, %		
	Number, people		Total per capita expenditures s/ps/month		Average per capita food expenditure, s/ps/month		Balance, %		
	2013	2014	2013	2014	2013	2014	2013	2014	
Пятая квинтиль	1 153 588	1 180 256							Fifth quintile
Баткенская область	45 352	57 637	5 357	6 062	1 765	2 107	32,9	34,8	Batken
Джалал-Абадская область	55 866	118 311	4 369	6 448	1 843	2 015	42,2	31,3	Jalal-Abad
Иссык-Кульская область	136 173	121 854	5 331	6 367	2 499	2 572	46,9	40,4	Ysyk-Kul
Нарынская область	69 342	65 401	5 559	6 783	1 579	1 708	28,4	25,2	Naryn
Ошская область	191 033	243 452	4 523	5 655	1 930	2 544	42,7	45,0	Osh
Таласская область	49 219	46 389	5 388	6 038	1 997	1 774	37,1	29,4	Talas
Чуйская область	276 178	243 283	5 335	6 395	2 170	2 299	40,7	35,9	Chui
г.Бишкек	293 523	245 512	4 977	6 153	2 192	2 686	44,0	43,7	Bishkek city
г.Ош	36 902	38 416	4 795	5 872	2 096	2 559			Osh city
Средневзвешенный баланс			5 062	6 169	2 098	2 375	41,4	38,5	Average weighted balance

Таблица 8. Производство муки в I квартале 2015 г.*(тыс. тонн)***Table 8. Production of flour in I quarter 2015***(thsd. tons)*

	Произведено всего/ Produced - total	в том числе обогащенной / including enriched	Удельный вес обогащенной муки в общем объеме/ Share of enriched flour in total volume
Кыргызская Республика	60,9	11,3	18,6
Баткенская область	3,5		
Джалал-Абадская область	8,8		
Иссык-Кульская область	2,6	0,5	19,2
Нарынская область	3,2		
Ошская область	10,8		
Таласская область	1,1		
Чуйская область	15,5	0,4	2,6
г.Бишкек	12,0	10,4	86,7
г.Ош	3,5		

Данные по производству обогащенной муки представляются в органы госстатистики начиная с отчета за июнь 2012г. Ранее эти данные из общего объема произведенной муки не выделялись./Data on production of enriched flour are provided to state statistical bodies based on report for June 2012.

**Таблица 9. Индикаторы продовольственной безопасности
Кыргызской Республики**

Table 9. Food Security Indicators of the Kyrgyz Republic

Таблица 9.1. Уровень суточной энергетической ценности рациона человека

(ккал)

Table 9.1. Level of daily energy value of people diet

(k/Cal)

Период/Period	Фактическая ценность рациона ¹ /Actual dietary value ¹	Минимальная норма/Minimal ratio	Фактическое значение индикатора (гр. 2/гр.3)/Actual meaning of the indicator (paragraph 2/ paragraph 3)
1	2	3	4
янв.-март/Jan-March 2008	2287	2431	0,94
янв.-июнь/Jan-June 2008	2277	2431	0,94
янв.-сент./Jan-Sept. 2008	2299	2431	0,95
2008	2295	2431	0,94
янв.-март/Jan-March 2009	2395	2431	0,99
янв.-июнь/Jan-June 2009	2348	2431	0,97
янв.-сент. /Jan-Sept. 2009	2356	2101	1,12
2009	2358	2101	1,12
янв.-март/Jan-March 2010	2380	2101	1,13
янв.-июнь/Jan-June 2010	2323	2101	1,11
янв.-сент./Jan-Sept. 2010	2305	2101	1,10
2010	2319	2101	1,10
янв.-март/Jan-March 2011	2338	2101	1,11
янв.-июнь/Jan-June 2011	2272	2101	1,08
янв.-сент./Jan-Sept. 2011	2260	2101	1,08
2011	2281	2101	1,09
янв.-март/Jan-March 2012	2178	2101	1,04
янв.-июнь/Jan-June 2012	2139	2101	1,02
янв.-сент./Jan-Sept. 2012	2162	2101	1,03
2012	2189	2101	1,04
янв.-март/Jan-March 2013	2212	2101	1,05
янв.-июнь/Jan-June 2013	2180	2101	1,04
янв.-сент./Jan-Sept. 2013	2190	2101	1,04
2013	2186	2101	1,04
янв.-март/Jan-March 2014	2383	2101	1,13
янв.-июнь/Jan-June 2014	2307	2101	1,10
янв.-сент./Jan-Sept. 2014	2227	2101	1,06
2014	2254	2101	1,07

¹ По результатам интегрированного выборочного обследования бюджетов домашних хозяйств и рабочей силы.¹ According to results of the Integrated Sampling Survey of Household Budgets and Labour Force.

Таблица 9.2. Достаточность потребления отдельного продукта ²

(в среднем на душу населения, кг в месяц)

Table 9.2. Sufficiency of selected foods consumption²

(average per capita, kg. per month)

	Фактическое потребление/Actual consumption								
	Хлеб и хлебо- продукты /Bread and bread products	Мясо и мясопро- дукты/Mea t and meat products	Молоко и молочные продукты/ Milk and dairy products	Яйца (штук)/ Eggs (pieces)	Овощи и бахчевые/ Vegetable s and melons	Фрукты и ягоды/ Fruits and berries	Картофель/ Potatoes	Сахар/ Sugar	Масло раститель- ное/ Vegetable oil
Янв.-март/ Jan-March 2008	15,3	3,0	10,9	5,2	12,2	2,1	8,2	1,4	0,5
Янв.-июнь/Jan-June 2008	15,4	3,0	15,7	5,2	6,2	1,2	8,0	1,6	0,5
Янв.-сент./ Jan-Sept 2008	16,2	3,3	17,4	5,2	11,0	2,0	8,4	1,6	0,6
2008	15,9	3,1	18,1	6,3	12,6	2,5	8,3	1,8	0,6
Янв.-март/Jan-March 2009	16,1	3,2	12,2	5,9	12,7	0,9	8,3	1,7	0,9
Янв.-июнь/Jan-June 2009	16,0	3,1	16,5	5,5	6,6	0,5	8,4	1,7	0,7
Янв.-сент./Jan-Sept. 2009	16,6	3,4	18,1	5,3	12,0	2,2	8,5	1,6	0,6
2009	15,9	3,2	17,7	6,6	12,6	2,5	8,2	1,8	0,7
Янв.-март /Jan-March 2010	16,0	3,4	12,2	6,2	12,6	1,4	8,2	1,7	1,0
Янв.-июнь/ Jan-June 2010	15,9	3,3	16,5	5,6	6,3	0,5	8,3	1,7	1,0
Янв.-сент./Jan-Sept. 2010	16,4	3,3	17,8	5,6	12,1	2,3	8,3	1,6	0,7
2010	15,9	3,2	17,7	6,6	12,5	2,5	8,1	1,8	1,0
Янв.-март/Jan-March 2011	16,1	3,5	12,3	6,2	10,5	1,0	8,3	1,6	1,0
Янв.-июнь/Jan-June 2011	15,9	3,3	16,5	5,9	4,4	0,5	8,1	1,7	1,0
Янв.-сент./Jan-Sept. 2011	16,3	3,3	17,7	5,7	12,0	2,3	8,3	1,5	1,0
2011	15,8	3,2	17,8	6,8	12,5	2,4	8,2	1,8	1,0
Янв.-март/ Jan-March 2012	16,1	3,4	12,3	6,2	7,4	1,0	8,4	1,5	1,0
Янв.-июнь/Jan-June 2012	15,9	3,3	16,5	5,9	4,5	0,3	8,2	1,6	1,0
Янв.-сент./Jan-Sept. 2012	16,2	3,3	17,8	5,8	12,0	2,3	8,4	1,5	1,0
2012	15,7	3,2	17,9	6,7	12,6	2,4	8,3	1,7	0,9
Янв.-март/Jan-March 2013	16,1	3,3	12,4	6,2	7,4	0,9	8,4	1,5	1,0
Янв.-июнь/Jan-June 2013	15,8	3,3	16,6	5,8	4,7	0,6	8,3	1,5	0,9
Янв.-сент./Jan-Sept. 2013	16,4	3,4	17,8	5,8	12,0	2,3	8,5	1,5	1,0
2013	15,0	2,6	17,0	6,5	11,7	2,3	7,8	1,7	1,0
Янв.-март/Jan-March 2014 ¹	15,3	3,0	11,7	5,8	7,0	1,0	7,9	1,4	0,9
Янв.-июнь/Jan-June 2014 ¹	15,1	3,0	15,7	5,5	6,2	1,1	7,8	1,6	1,0
Янв.-сент./Jan-Sept. 2014 ¹	15,8	3,5	16,7	5,5	11,4	1,8	6,9	1,3	0,9
2014 ¹	15,5	2,7	14,6	5,5	11,7	1,9	7,4	1,3	0,9
Янв.-март/Jan-March 2015 ¹	15,5	2,4	12,0	6,5	7,7	1,3	7,9	0,8	1,0

¹ Данные предварительные/Preliminary data

² В пересчете на первичный продукт./Expressed in primary product.

Таблица 9.3. Экономическая доступность продуктов питания

(в среднем на душу населения, сомов в месяц)

Table 9.3. Economical availability of foodstuffs

(average per capita, soms per month)

Период/Period	Размер среднемесячных затрат домохозяйств на питание/Monthly average expenditures of households for food	Размер среднемесячных совокупных затрат домохозяйств/Monthly average aggregated expenditures of households	Фактическое значение индикатора (гр. 2/гр.3)*100/ Actual meaning of the indicator (paragraph 2/ paragraph 3)*100
1	2	3	4
Янв.-март/Jan-March 2008	887	1600	55
Янв.-июнь/Jan-June 2008	984	1890	52
Янв.-сент./Jan-Sept 2008	1052	2090	50
2008	1093	2257	48
Янв.-март/Jan-March 2009	1089	2143	51
Янв.-июнь/Jan-June 2009	1076	2177	49
Янв.-сент./Jan-Sept. 2009	1089	2136	51
2009	1095	2264	48
Янв.-март /Jan-March 2010	1018	2198	46
Янв.-июнь/Jan-June 2010	1039	2241	46
Янв.-сент./Jan-Sept. 2010	1080	2366	46
2010	1106	2449	45
Янв.-март/Jan-March 2011	1233	2493	49
Янв.-июнь/Jan-June 2011	1263	2592	49
Янв.-сент./Jan-Sept. 2011	1283	2658	48
2011	1299	2762	47
Янв.-март/Jan-March 2012	1209	2480	49
Янв.-июнь/Jan-June 2012	1199	2435	49
Янв.-сент./Jan-Sept. 2012	1208	2430	50
2012	1228	2502	49
Янв.-март/Jan-March 2013	1176	2397	49
Янв.-июнь/Jan-June 2013	1232	2469	50
Янв.-сент./Jan-Sept. 2013	1208	2430	50
2013	1258	2691	47
Янв.-март/Jan-March 2014	1176	2897	41
Янв.-июнь/Jan-June 2014	1383	2976	46
Янв.-сент./Jan-Sept. 2014	1447	3128	46
2014	1458	3249	45

Таблица 9.4. Дифференциация расходов на питание по социальным группам

(в среднем на душу населения, сомов в месяц)

Table 9.4. Differentiation of expenditures for food by social groups

(average per capita, soms per month)

Период/Period	Первая квинтильная группа (с наименьшими доходами)/The first quintile group (with the lowest incomes)	Пятая квинтильная группа (с наибольшими доходами)/The fifth quintile group (with the highest incomes)
Янв.-март/Jan-March 2008	309	1665
Янв.-июнь/Jan-June 2008	399	1792
Янв.-сент./Jan-Sept 2008	472	1836
2008	718	1565
Янв.-март/Jan-March 2009	708	1629
Янв.-июнь/Jan-June 2009	663	1623
Янв.-сент./Jan-Sept. 2009	670	1635
2009	648	1669
Янв.-март /Jan-March 2010	614	1574
Янв.-июнь/Jan-June 2010	583	1615
Янв.-сент./Jan-Sept. 2010	608	1692
2010	671	1680
Янв.-март/Jan-March 2011	790	1742
Янв.-июнь/Jan-June 2011	861	1809
Янв.-сент./Jan-Sept. 2011	879	1870
2011	893	1878
Янв.-март/Jan-March 2012	814	1737
Янв.-июнь/Jan-June 2012	837	1754
Янв.-сент./Jan-Sept. 2012	845	1781
2012	886	1783
Янв.-март/Jan-March 2013	869	1746
Янв.-июнь/Jan-June 2013	897	1793
Янв.-сент./Jan-Sept. 2013	845	1781
2013	937	1803
Янв.-март/Jan-March 2014	1 050	1805
Янв.-июнь/Jan-June 2014	1 023	1909
Янв.-сент./Jan-Sept. 2014	1 046	2075
2014	1 033	2058

Таблица 9.5. Емкость внутреннего рынка отдельных продуктов ²

(тыс. тонн)

Table 9.5. Capacity of internal market of selected products²

(thsd. tons)

	Хлеб и хлебо- продукты/ Bread and bread products	Мясо и мясопро- дукты/ Meat and meat products	Молоко и молочные продукты /Milk and dairy products	Яйца (млн. штук)/ Eggs (mln. pieces)	Овощи и бахчевы е/Vegeta- bles and melons	Фрукты и ягоды/ Fruits and berries	Картофе- ль/Potato es	Сахар/ Sugar	Масло раститель- ное/ Vegetable oil
Янв.-март/ Jan-March 2008	241,6	48,1	171,9	81,7	193,1	32,9	129,5	22,8	7,7
Янв.-июнь/Jan-June 2008	487,1	93,6	494,9	163,9	196,1	37,5	252,0	50,8	16,1
Янв.-сент./Jan-Sept 2008	770,1	155,0	825,9	248,3	524,0	96,7	396,8	76,4	28,5
2008	968,3	191,8	1103,2	382,4	768,7	152,0	506,7	112,3	35,0
Янв.-март/Jan-March 2009	245,9	49,3	186,7	90,2	194,3	14,1	127,2	25,3	14,3
Янв.-июнь/Jan-June 2009	491,0	95,1	505,7	168,9	201,4	14,1	258,5	51,3	20,7
Янв.-сент./Jan-Sept. 2009	765,4	156,1	832,7	244,3	552,2	99,6	391,8	72,7	28,8
2009	976,9	198,9	1089,5	405,1	774,3	154,4	504,6	109,1	40,4
Янв.-март /Jan-March 2010	248,3	52,8	190,0	96,5	195,9	22,0	127,2	26,3	15,0
Янв.-июнь/Jan-June 2010	494,1	101,2	511,6	173,7	196,2	14,4	258,4	51,5	30,0
Янв.-сент./Jan-Sept. 2010	766,6	153,1	829,8	262,3	563,9	105,8	387,7	74,7	32,8
2010	991,7	201,0	1103,1	412,3	778,9	155,8	504,8	110,6	62,4
Янв.-март/Jan-March 2011	252,1	54,8	193,6	97,6	165,3	16,4	130,5	25,5	15,1
Янв.-июнь/Jan-June 2011	499,4	102,5	518,0	185,7	138,3	14,7	253,9	53,1	31,4
Янв.-сент./Jan-Sept. 2011	771,4	158,0	837,8	268,7	565,2	106,4	390,8	70,0	45,3
2011	999,3	203,6	1120,5	432,1	788,7	151,4	517,8	112,6	62,3
Янв.-март Jan-March 2012	256,1	54,6	195,8	99,5	118,3	16,6	133,3	23,7	15,9
Янв.-июнь/Jan-June 2012	506,7	105,2	528,5	187,2	144,6	11,0	261,1	52,7	31,9
Янв.-сент./Jan-Sept. 2012	777,0	159,6	856,6	280,1	576,0	111,3	402,6	71,7	46,2
2012	1009,6	204,4	1149,9	432,6	810,3	156,3	530,5	107,1	57,8
Янв.-март/Jan-March 2013	261,8	53,7	201,6	100,8	120,3	14,4	136,6	24,4	16,3
Янв.-июнь/Jan-June 2013	514,7	107,3	542,4	189,1	153,5	20,0	269,5	50,4	28,0
Янв.-сент./Jan-Sept. 2013	805,7	168,3	874,1	285,2	588,5	113,4	416,5	72,9	47,1
2013	1040,4	182,5	1175,0	453,5	814,2	157,4	538,3	114,7	68,5
Янв.-март/Jan-March 2014 ¹	265,7	52,8	204,1	100,9	121,8	16,6	137,1	23,6	16,4
Янв.-июнь/Jan-June 2014 ¹	529,4	104,4	548,1	192,3	215,9	37,9	271,9	55,6	33,6
Янв.-сент./Jan-Sept. 2014 ¹	833,0	184,0	883,5	287,9	600,5	97,3	365,9	66,9	46,5
2014 ¹	1096,1	191,1	1032,7	389,2	827,7	137,7	526,0	88,9	62,1
Янв.-март/Jan-March 2015 ¹	275,4	42,7	213,5	115,4	136,6	22,9	141,1	14,8	17,6

¹ Данные предварительные/Preliminary data

² В пересчете на первичный продукт./Expressed in primary product.

Таблица 9.6. Баланс фактического уровня производства продовольствия в Кыргызской Республике
(тыс. тонн)

Table 9.6. Balance of actual level of food production in the Kyrgyz Republic
(thsd. tons)

	Производство основных видов продовольствия/Production of main types of food								
	Пшеница в весе после доработки/ Wheat in net	Мясо в убойном весе/ Meat in slaughter weight	Молоко сырое/ Raw milk	Яйца (млн. штук)/ Eggs (mln. pieces)	Овощи и бахчевые/ Vegetables and melons	Фрукты и ягоды/ Fruits and berries	Картофель/ Potatoes	Сахар/ Sugar	Масло растительное/ Vegetable oil
Янв.-март/Jan-March 2008	-	42,8	210,0	72,7	-	-	-	6,6	4,2
Янв.-июнь/Jan-June 2008	37,9	85,6		193,1	39,4	6,8	22,1	10,7	7,6
Янв.-сент./Jan-Sept 2008	720,0	133,3	998,7	292,4	742,5	140,8	976,7	10,8	11,0
2008	746,2	184,2	1273,5	369,3	947,0	185,4	1334,9	10,9	18,3
Янв.-март/Jan-March 2009	-	43,3	216,7	67,9	0,0	-	-	0,0	4,9
Янв.-июнь/Jan-June 2009	29,0	86,8	607,1	186,1	41,9	4,8	25,4	0,1	7,8
Янв.-сент./Jan-Sept. 2009	943,3	135,1	1032,6	291,1	791,4	155,8	899,3	0,2	12,1
2009	1056,7	185,5	1314,7	369,3	969,7	200,5	1393,1	5,9	20,6
Янв.-март /Jan-March 2010	-	44,1	224,2	71,5	0,0	-	-	0,0	5,6
Янв.-июнь/Jan-June 2010	9,5	88,1	628,4	191,4	28,0	3,7	19,0	0,0	9,5
Янв.-сент./Jan-Sept. 2010	756,3	138,7	1070,6	294,4	803,4	146,0	781,3	0,1	12,8
2010	813,3	187,8	1359,9	373,1	969,3	193,1	1339,4	14,0	18,1
Янв.-март/Jan-March 2011	-	44,4	223,8	73,8	0,0	-	-	0,0	4,7
Янв.-июнь/Jan-June 2011	11,1	89,0	627,5	201,8	31,9	4,1	22,4	0,0	8,1
Янв.-сент./Jan-Sept. 2011	778,6	136,5	1068,0	312,0	787,4	161,0	798,7	0,0	11,1
2011	799,8	190,4	1358,1	392,8	972,4	215,1	1379,2	17,0	15,6
Янв.-март/Jan-March 2012	-	43,8	226,2	76,4	0,0	-	-	0,0	4,2
Янв.-июнь/ Jan-June 2012	3,6	88,0	636,2	210,2	46,9	5,0	18,8	0,0	6,8
Янв.-сент./Jan-Sept. 2012	535,3	138,4	1085,0	323,7	916,0	168,4	841,1	0,0	9,9
2012	540,5	193,7	1382,4	387,2	1059,2	222,7	1312,7	13,3	0,6
Янв.-март/Jan-March 2013	-	44,6	230,2	83,8	0,0	-	-	9,0	4,6
Янв.-июнь/Jan-June 2013	9,8	89,2	648,8	219,6	55,0	6,2	26,2	0,0	7,2
Янв.-сент./Jan-Sept. 2013	864,3	140,3	1106,1	330,1	926,7	175,3	882,6	0,4	9,7
2013	819,4	193,2	1408,2	422,3	1077,3	233,6	1332,0	25,2	14,1
Янв.-март/Jan-March 2014 ¹	-	45,9	235,4	87,5	0,0	-	-	8,4	4,4
Янв.-июнь/Jan-June 2014 ¹	6,8	164,7	665,0	231,6	43,7	7,6	28,0	33,9	14,1
Янв.-сент./Jan-Sept. 2014 ¹	592,1	261,2	1131,4	354,3	951,4	173,8	836,1	0,1	9,4
2014 ¹	572,7	204,8	1445,5	445,8	1119,9	237,0	1320,7	20,1	13,5
Янв.-март/Jan-March 2015 ¹	-	45,9	235,4	87,5	0,0	-	-	0,0	4,6

¹ Данные предварительные/Preliminary data

Таблица 10. Индикаторы в области защиты детей

Table 10. Child protection indicators

Таблица 10.1. Число детей в учреждениях интернатного типа (возраст 0-17 лет) ¹

(тысяч человек)

Table 10.1. Number of children in boarding schools (aged 0-17) ¹

(thousand persons)

	2007	2008	2009	2010	2011	2012	2013	2014	
Кыргызская Республика	5,1	5,3	5,6	5,0	5,3	5,3	4,6	4,7	Kyrgyz Republic
Баткенская область	0,3	0,3	0,3	0,3	0,3	0,3	0,3	0,3	Batken oblast
Джалал-Абадская область	0,2	0,2	0,2	0,2	0,2	0,2	0,2	0,2	Djalal-abad oblast
Иссык-Кульская область	0,2	0,2	0,3	0,2	0,2	0,2	0,2	0,2	Ysykkul oblast
Нарынская область	-	-	0,1	-	-	-	-	-	Naryn oblast
Ошская область	0,4	0,4	0,4	0,4	0,4	0,3	0,4	0,4	Osh oblast
Талаская область	0,1	0,1	0,1	0,1	0,1	0,1	0,1	0,1	Talas oblast
Чуйская область	2,1	2,2	2,2	1,9	2,1	2,3	1,7	1,8	Chui oblast
г.Бишкек	1,5	1,6	1,7	1,6	1,7	1,6	1,5	1,6	Bishkek city
г.Ош	0,3	0,3	0,3	0,3	0,3	0,3	0,3	0,3	Osh city

¹ Включены дети, находящиеся в домах ребенка, детских домах, в школах-интернатах для детей с ограниченными возможностями здоровья, для трудновоспитуемых и в санаторно-лесных школах.

Таблица 10.2. Коэффициент детей в учреждениях интернатного типа (на 100 000 чел. в возрасте 0-17 лет)

Table 10.2. Coefficient of children in boarding schools (per 100 000 persons aged 0-17)

	2007	2008	2009	2010	2011	2012	2013	2014	
Кыргызская Республика	262,9	273,4	282,0	249,3	260,6	256,0	218,6	219,0	Kyrgyz Republic
Баткенская область	171,6	172,2	175,4	172,7	170,0	164,2	157,5	135,1	Batken oblast
Джалал-Абадская область	48,8	48,8	48,9	48,5	48,0	49,6	49,9	48,6	Djalal-abad oblast
Иссык-Кульская область	123,1	123,3	183,7	121,8	121,0	112,4	111,5	100,2	Ysykkul oblast
Нарынская область	-	-	93,5	-	-	-	-	-	Naryn oblast
Ошская область	88,3	88,5	87,4	86,7	85,6	74,2	73,7	71,8	Osh oblast
Талаская область	109,7	109,6	106,0	104,7	103,0	121,8	120,1	119,1	Talas oblast
Чуйская область	891,3	932,5	849,7	725,0	788,3	840,1	592,6	613,7	Chui oblast
г.Бишкек	714,6	742,3	716,1	660,7	683,5	606,2	567,7	559,6	Bishkek city
г.Ош	353,3	357,0	342,9	347,5	348,4	312,3	292,9	299,7	Osh city

Таблица 10.3. Число детей в домах ребенка (возраст 0-3 лет)

(человек)

Table 10.3. Number of children in orphan asylum (aged 0-3)

(persons)

	2007	2008	2009	2010	2011	2012	2013	2014	
Кыргызская Республика	238	264	269	251	251	226	172	189	Kyrgyz Republic
Баткенская область	-	-	-	-	-	-	-	-	Batken oblast
Джалал-Абадская область	-	-	-	-	-	-	-	-	Djalal-abad oblast
Иссык-Кульская область	-	-	-	-	-	-	-	-	Ysykkul oblast
Нарынская область	-	-	-	-	-	-	-	-	Naryn oblast
Ошская область	-	-	-	-	-	-	-	-	Osh oblast
Таласская область	-	-	-	-	-	-	-	-	Talas oblast
Чуйская область	85	98	103	99	99	103	90	84	Chui oblast
г.Бишкек	119	131	117	118	112	96	60	87	Bishkek city
г.Ош	34	35	49	34	40	27	22	18	Osh city

Таблица 10.4. Коэффициент детей в домах ребенка (на 100 000 чел.в возрасте 0-3 лет)

Table 10.4. Coefficient of children in orphan asylum (per 100 000 persons aged 0-3)

	2007	2008	2009	2010	2011	2012	2013	2014	
Кыргызская Республика	53,3	56,8	55,4	48,7	46,7	39,4	28,9	31,0	Kyrgyz Republic
Баткенская область	-	-	-	-	-	-	-	-	Batken oblast
Джалал-Абадская область	-	-	-	-	-	-	-	-	Djalal-abad oblast
Иссык-Кульская область	-	-	-	-	-	-	-	-	Ysykkul oblast
Нарынская область	-	-	-	-	-	-	-	-	Naryn oblast
Ошская область	-	-	-	-	-	-	-	-	Osh oblast
Таласская область	-	-	-	-	-	-	-	-	Talas oblast
Чуйская область	149,6	160,8	158,5	142,3	130,5	141,1	108,6	98,5	Chui oblast
г.Бишкек	197,1	203,4	186,3	171,8	118,3	130,7	70,4	98,5	Bishkek city
г.Ош	197,3	192,9	224,4	155,2	123,4	127,2	94,9	73,0	Osh city

Таблица 10.5. Число детей на попечении приемных родителей или опекунов (в возрасте 0-17 лет)

(тысяч человек)

Table 10.5. Number of children under the ward of adopting parents or guardian (aged 0-17)

(thousand persons)

	2007	2008	2009	2010	2011	2012	2013	2014	
Кыргызская Республика	5,7	5,2	5,2	5,6	5,9	6,1	6,7	7,1	Kyrgyz Republic
Баткенская область	0,3	0,3	0,3	0,3	0,4	0,3	0,4	0,5	Batken oblast
Джалал-Абадская область	0,9	1,0	1,1	1,5	1,6	1,9	2,1	2,2	Djalal-abad oblast
Иссык-Кульская область	0,7	0,9	0,7	0,7	0,8	0,9	1,0	1,1	Ysykkul oblast
Нарынская область	0,9	0,7	0,6	0,8	1,0	1,0	1,1	1,1	Naryn oblast
Ошская область	0,2	0,2	0,3	0,5	0,3	0,3	0,4	0,3	Osh oblast
Таласская область	0,1	0,1	0,1	0,1	0,1	0,1	0,1	0,2	Talas oblast
Чуйская область	1,4	0,9	1,1	1,0	1,0	0,7	0,8	0,8	Chui oblast
г.Бишкек	1,1	1,0	0,9	0,6	0,6	0,7	0,6	0,7	Bishkek city
г.Ош	0,1	0,1	0,1	0,1	0,1	0,2	0,2	0,2	Osh city

Таблица 10.6. Коэффициент детей на попечении приемных родителей или опекунов (на 100 000 чел.в возрасте 0-17 лет)

Table 10.6. Coefficient of children under the ward of adopting parents or guardian (per 100 000 persons aged 0-17)

	2007	2008	2009	2010	2011	2012	2013	2014	
Кыргызская Республика	293,5	268,2	261,8	279,3	290,1	296,1	316,2	328,7	Kyrgyz Republic
Баткенская область	171,6	172,2	175,4	172,7	226,4	197,1	220,2	279,3	Batken oblast
Джалал-Абадская область	219,6	243,9	269,1	363,6	382,6	440,3	487,1	507,7	Djalal-abad oblast
Иссык-Кульская область	430,8	555,0	428,7	426,4	484,8	540,8	609,5	656,9	Ysykkul oblast
Нарынская область	787,8	614,9	561,2	745,0	926,8	1002,0	989,5	1001,6	Naryn oblast
Ошская область	44,2	44,3	65,6	108,4	64,2	58,4	76,8	58,5	Osh oblast
Таласская область	109,7	109,6	106,0	104,7	103,0	100,5	125,1	162,5	Talas oblast
Чуйская область	594,2	381,5	424,8	381,6	375,4	262,8	273,8	281,2	Chui oblast
г.Бишкек	524,1	464,0	379,1	247,8	241,2	258,6	239,6	238,0	Bishkek city
г.Ош	117,8	119,0	114,3	115,8	116,1	179,8	181,2	217,3	Osh city

Таблица 10.7. Усыновление/удочерение*(человек)***Table 10.7. Adoption***(persons)*

	2007	2008	2009	2010	2011	2012	2013	2014	
Кыргызская Республика	916	971	1064	936	1065	797	785	731	Kyrgyz Republic
Баткенская область	42	21	30	69	40	37	40	62	Batken oblast
Джалал-Абадская область	84	154	172	161	146	141	130	120	Djalal-abad oblast
Иссык-Кульская область	110	58	200	102	154	176	107	157	Ysykkul oblast
Нарынская область	15	23	62	84	122	90	53	39	Naryn oblast
Ошская область	98	57	82	70	79	69	77	36	Osh oblast
Таласская область	90	49	96	46	83	66	76	44	Talas oblast
Чуйская область	271	430	222	230	214	93	184	126	Chui oblast
г.Бишкек	163	101	140	133	169	73	90	138	Bishkek city
г.Ош	43	78	60	41	58	52	28	9	Osh city

Таблица 10.8. Коэффициент усыновленных/удочеренных (на 100 000 чел. в возрасте 0-17 лет)**Tables 10.8. Coefficient of adopted children (per 100 000 persons aged 0-17)**

	2007	2008	2009	2010	2011	2012	2013	2014	
Кыргызская Республика	47,3	50,1	53,6	46,7	52,4	38,6	37,3	33,9	Kyrgyz Republic
Баткенская область	24,0	12,1	17,5	39,7	22,6	20,6	21,8	33,0	Batken oblast
Джалал-Абадская область	20,5	37,6	42,1	39,0	34,9	33,3	30,3	27,5	Djalal-abad oblast
Иссык-Кульская область	67,7	35,8	122,5	62,1	93,3	105,8	63,8	92,5	Ysykkul oblast
Нарынская область	13,1	20,2	58,0	78,2	113,1	83,0	48,5	35,5	Naryn oblast
Ошская область	21,6	12,6	17,9	15,2	16,9	14,6	16,0	7,3	Osh oblast
Таласская область	98,7	53,7	101,7	48,2	85,5	67,0	76,1	43,3	Talas oblast
Чуйская область	115,0	182,3	85,7	87,8	80,3	34,0	65,7	43,6	Chui oblast
г.Бишкек	77,7	46,9	59,0	54,9	68,0	28,3	33,6	49,2	Bishkek city
г.Ош	50,6	92,8	68,6	47,5	67,4	59,9	31,9	10,0	Osh city

**ИНФОРМАЦИОННЫЙ БЮЛЛЕТЕНЬ КЫРГЫЗСКОЙ РЕСПУБЛИКИ
ПО ПРОДОВОЛЬСТВЕННОЙ БЕЗОПАСНОСТИ И БЕДНОСТИ**

Статистический бюллетень

Ответственные за выпуск:

Г.Я. Самохлеб

А.Т. Нурбаева

Тел.: (+996312) 324655,
664164

Подписано в печать: июнь 2015г.

Формат А4 60x84 1/8

Печать офсетная

Тираж 40 экз.

Объем 9 п.л.

Заказ №

*Отдел полиграфических работ и издания
ГВЦ Нацстаткома
Кыргызской Республики*

АНКЕТА

по определению потребностей пользователей в статистической информации

Уважаемый пользователь статистической информации,

Национальный статистический комитет Кыргызской Республики в целях улучшения качества предоставляемой статистической информации и максимального удовлетворения потребностей всех категорий пользователей предлагает Вам ответить на наши вопросы:

Удовлетворяет ли Вас данная публикация ?

Какие показатели хотели бы видеть в настоящей публикации ?

Мы будем очень признательны и благодарны, если Вы сообщите нам о недостатках в нашей работе или выскажите свои замечания и предложения по улучшению или оптимизации нашей деятельности в области статистики. Ваше мнение крайне важно для нас и будет обязательно рассмотрено.

Свои пожелания и рекомендации просим сообщить по

chturdubaeva@stat.kg, или на Веб-сайте Нацстаткома www.stat.kg.
(рубрика «обратная связь»)

Заранее благодарим вас за сотрудничество.