



**Национальный статистический комитет
Кыргызской Республики**

**ИНФОРМАЦИОННЫЙ БЮЛЛЕТЕНЬ
КЫРГЫЗСКОЙ РЕСПУБЛИКИ
ПО ПРОДОВОЛЬСТВЕННОЙ БЕЗОПАСНОСТИ
И БЕДНОСТИ**

2 / 2015

Бишкек 2015

**Национальный статистический комитет
Кыргызской Республики**

**ИНФОРМАЦИОННЫЙ БЮЛЛЕТЕНЬ
КЫРГЫЗСКОЙ РЕСПУБЛИКИ
ПО ПРОДОВОЛЬСТВЕННОЙ БЕЗОПАСНОСТИ
И БЕДНОСТИ**

2 / 2015

Бишкек 2015

- Редакционно-издательский Совет:
Председатель - А. Осмоналиев
Члены: - Д. Байжуманов
- Б. Касымбеков
- Л. Текеева
- Т. Токтобеков
- А. Оросбаев
- Ч. Турдубаева
- В. Бирюкова

Информационный бюллетень по продовольственной безопасности и бедности - Б.:
Нацстатком Кырг.Респ., 2015 – 68 с.

Информационный бюллетень Кыргызской Республики по продовольственной безопасности и бедности содержит анализ ситуации с продовольственной обеспеченностью в стране за полугодие 2015 г. В нем объединены и систематизированы материалы о наличии продовольствия, его производстве, показатели доступа к продовольствию, данные о его потреблении на душу населения.

В приложениях содержатся обзор гидрометеорологических условий на территории Кыргызской Республики за II квартал 2015 г., информация о средних розничных ценах на продукты питания за I полугодие 2015 г., оценочные данные по продовольственному балансу в I квартале 2015 г по базовым продуктам питания, баланс питания в виде энергетической ценности по результатам интегрированного обследования 5016 домашних хозяйств за I квартал 2015г., а также индикаторы продовольственной безопасности, в области защиты детей и доля населения, потребляющая адекватно йодированную соль.

При использовании статистических данных в средствах массовой информации и научных трудах, распространении в информационных сетях, на бумажных, магнитных и иных носителях пользователи обязаны ссылаться на их источник (ст. 17 Закона Кыргызской Республики «О государственной статистике»).

Условные знаки:

- явление отсутствует;
- ... данные не имеются;
- 0,0 незначительная величина.

Незначительные расхождения итога от суммы слагаемых объясняются округлением данных.

интернет: www.stat.kg
e-mail: nsc_mail@stat.kg
© Нацстатком КР, 2015

Оглавление

В выпуске	4
Введение	5
Раздел I. Социально-экономические показатели	6
1.1. Валовой внутренний продукт	6
1.2. Индекс цен и тарифов	7
1.3. Рынок труда	9
Раздел II. Наличие продовольствия	10
2. Сельское хозяйство	10
2.1. Растениеводство	11
2.2. Животноводство	13
2.3. Индекс цен производителей сельскохозяйственной продукции	14
2.4. Торговля основными продуктами питания	15
2.5. Наличие продуктов на душу населения	15
Раздел III. Доступ к продовольствию	16
3.1. Анализ потребительских цен	16
3.2. Денежные доходы населения	19
Раздел IV. Дополнительные материалы	22
Уровень бедности в Кыргызской Республике в 2014г.	22
Методологические пояснения	26
Используемые сокращения	27
Приложения:	
1. Обзор гидрометеорологических условий на территории Кыргызской Республики во II квартале 2015г.	28
2. Средние потребительские цены на продукты питания в разрезе регионов во II квартале 2014-2015г.	29
3. Продовольственный баланс	32
4. Баланс питания в виде энергетической ценности по результатам обследований ежедневного потребления и оценки ежедневных потребностей по социально-демографическим группам населения и регионам.	34
5. Баланс питания в виде энергетической ценности по результатам обследований ежедневного потребления и оценки ежедневных потребностей по квинтильным группам и регионам.	42
6. Продовольственный баланс домохозяйств в стоимостном выражении по результатам обследований уровня жизни по доходным квинтильным группам и регионам.	47
7. Продовольственный баланс домохозяйств в стоимостном выражении по результатам обследований уровня жизни по расходным квинтильным группам и регионам.	53
8. Доля населения, потребляющая адекватно йодированную соль	59
9. Производство муки в I полугодии 2015г.	59
10. Доля населения, не имеющего доступа к доброкачественной питьевой воде	60
11. Доля детей, страдающих отставанием в весе	61
12. Индикаторы в области социальной защиты	62
13. Индикаторы продовольственной безопасности Кыргызской Республики	63

В ВЫПУСКЕ

Валовой внутренний продукт, рассчитанный производственным методом, по предварительной оценке, в январе-июне 2015г. составил 172,4 млрд. сомов и по сравнению с январем-июнем 2014г. повысился на 7,3 процента.

стр.6

Индекс потребительских цен, характеризующий уровень инфляции, в июне т.г. по сравнению с предыдущим месяцем составил 99,1 процента, по сравнению с декабрем прошлого года - 100,2 процента.

стр. 7

Валовой выпуск продукции сельского хозяйства, лесного хозяйства и рыболовства в январе-июне 2015г. сложился в размере 53323,3 млн. сомов, при этом индекс физического объема составил 102,4 процента.

стр. 10

В общем объеме производства сельскохозяйственной продукции в январе-июне т.г. продукция животноводства составила 84,9 процента, растениеводства - 11,5 процента, лесного хозяйства и рыболовства - 0,3 процента, услуги - 3,3 процента. На долю крестьянских (фермерских) хозяйств и личных подсобных хозяйств граждан в общем объеме продукции пришлось 94,8 процента.

стр. 10

В январе-июне 2015г. по сравнению с соответствующим периодом прошлого года цены производителей на реализованную сельскохозяйственную продукцию возросли на 8,8 процента.

стр. 14

Введение

Согласно Римской декларации, принятой 17 ноября 1996г. во время всемирной встречи на высшем уровне по проблемам продовольствия, Кыргызстан взял на себя обязательства "...проводить политику, направленную на искоренение бедности и неравенства, обеспечение физического, экономического доступа для всех и на все времена к достаточному диетически адекватному полноценному продовольствию, а также его использованию".

Правительством Кыргызской Республики в сотрудничестве с Европейской Комиссией была разработана и утверждена в 1999г. Национальная политика продовольственной безопасности, которая как и финансирование, предоставляемое в рамках Программы Продовольственной Безопасности Европейской Комиссии, направлены на поддержку реформ в сельском хозяйстве и социальной защите, имеющих прямое отношение к продовольственной безопасности.

Под продовольственной безопасностью понимается физическое наличие продуктов питания в достаточном количестве, возможность доступа к указанным продуктам питания со стороны домохозяйств (продукты, производимые в домохозяйствах, а также приобретенные через рынок, подарки и другие источники) и потребление продуктов питания в количестве, необходимом для обеспечения потребностей в питании.

Продовольственная безопасность и безопасность питания считаются достигнутыми в том случае, если имеет место наличие адекватных продовольственных продуктов (с точки зрения количества, качества, безопасности и социально-культурной приемлемости), обеспечен доступ и удовлетворительное потребление и усвоение таких продуктов всеми лицами в любое время для обеспечения активной и здоровой жизни.

Наличие продовольствия – физическое наличие безопасного и достаточного в количественном и качественном отношении продовольствия на любой момент времени.

Доступ - все домохозяйства и все члены домохозяйств, располагающие достаточными ресурсами для приобретения необходимых продовольственных продуктов (за счет производства, приобретения или помощи).

Стабильность - постоянное обеспечение наличия, доступа и потребления пищи. В случае отсутствия стабильности, отдельные лица могут страдать хронической или временной продовольственной необеспеченностью.

Информационный бюллетень по продовольственной безопасности и бедности предназначен для обеспечения системы оповещения оперативной информацией и содержит анализ текущей ситуации с продовольственной безопасностью в стране.

Данный выпуск информационного бюллетеня по продовольственной безопасности подготовлен Национальным статистическим комитетом Кыргызской Республики. В публикации содержатся материалы, предоставленные Государственным агентством по гидрометеорологии Министерства чрезвычайных ситуаций Кыргызской Республики. Публикация подготовлена при финансовом содействии со стороны Европейской Комиссии в Кыргызской Республике и технической поддержке Продовольственной Сельскохозяйственной Организации ООН (ФАО).

Раздел I. Социально-экономические показатели

Приведенные ниже социально-экономические показатели характеризуют общее состояние экономики в стране для анализа ситуации с продовольственной безопасностью.

1.1. Валовой внутренний продукт

Валовой внутренний продукт, рассчитанный производственным методом, по предварительной оценке, в январе-июне 2015г. составил 172,4 млрд. сомов и по сравнению с январем-июнем 2014г. повысился на 7,3 процента. Без учета предприятий по разработке месторождения «Кумтор» рост реального ВВП составил 4,4 процента. В расчете на душу населения объем ВВП составил 30,4 тыс. сомов и по сравнению с соответствующим периодом предыдущего года возрос на 5,0 процента.

Таблица 1: Основные социально-экономические показатели

	2014	I полугодие	
		2014	2015 ¹
Среднегодовая численность наличного населения, млн. человек	5,58	5,55	5,67
ВВП номинальный, млн. сомов	397277,1	152025,2	172407,5
% к ВВП:			
сельское хозяйство	14,8	10,4	9,5
промышленность и строительство	23,0	21,9	25,5
услуги	48,1	52,6	51,3
ВВП на душу населения, тыс. сомов	71,2	27,4	30,4
Рост ВВП, %	103,6	104,1	107,3
ИПЦ ²	107,5	106,3	108,2
ИПЦ на пищевые продукты и безалкогольные напитки ²	108,2	106,1	107,6
ИПЦ на услуги ²	104,8	104,1	106,4
Среднемесячная заработная плата ³ , сомов	12285	11566	12484
Импорт, млн. долларов	5734,7	2399,1	1995,3
Экспорт, млн. долларов	1883,7	731,5	712,6
Курс сома к ⁴ :			
доллару	53,6541	52,4878	60,6785
евро	71,2724	71,9936	67,8344
российскому рублю	1,4067	1,4741	1,0639
казахскому тенге	0,3000	0,2986	0,3276
Прожиточный минимум, сомов	4981,51	5011,43	5396,27

¹ Данные предварительные.

² В процентах к соответствующему периоду предыдущего года.

³ Без учета малых предприятий.

⁴ По данным Национального банка Кыргызской Республики.

1.2. Индекс цен и тарифов

Индекс потребительских цен, характеризующий уровень инфляции, в июне т.г. по сравнению с предыдущим месяцем составил 99,1 процента, по сравнению с декабрем прошлого года - 100,2 процента.

Цены на *пищевые продукты и безалкогольные напитки* в июне т.г. по сравнению с предыдущим месяцем в целом снизились на 2,1 процента. При этом снижение цен зафиксировано практически на все виды продовольственных товаров. Повышение цен в июне т.г. наблюдалось на минеральную воду (на 1,6 процента), газированную воду (на один процент), перец красный (на 1,1 процента), молоко пастеризованное (на 0,8 процента), дрожжи (на 0,6 процента), чай (на 0,2 процента), а также на рис среднезерный, крупу манную, торт бисквитный, пирожное, говядину тушеную консервированную и рыбные консервы.

Таблица 2: Индексы цен на основные виды продовольственных товаров

(в процентах к предыдущему месяцу)

	Мука пшеничная		Хлеб	Лепешка	Говядина	Баранина	Молоко	Яйца	Сахар-песок	Подсолнечное	масло
	высшего сорта	первого сорта									
Январь	99,7	99,9	100,2	100,0	100,6	100,6	101,6	101,7	99,4	100,0	100,0
Февраль	99,3	99,5	99,5	99,3	99,6	99,9	99,1	98,4	99,1	99,9	99,9
Март	99,9	99,7	99,8	99,8	98,6	99,4	96,0	98,2	98,6	98,9	98,9
I квартал ¹	98,9	99,2	99,5	99,1	98,8	99,9	96,6	98,2	97,2	98,8	98,8
Апрель	99,8	99,7	99,9	99,1	99,1	100,3	92,7	98,2	101,2	98,9	98,9
Май	100,4	100,1	100,0	100,1	98,1	101,2	96,2	98,4	100,5	99,3	99,3
Июнь	99,7	99,7	100,0	100,1	98,1	100,0	89,2	96,3	98,3	99,2	99,2
II квартал ¹	99,8	99,5	99,9	99,2	95,4	101,6	79,6	93,0	99,9	97,4	97,4

¹ Нарастающим итогом за три месяца квартала.

В июне т.г. по сравнению с предыдущим месяцем цены на свежие овощи снизились на 22,8 процента, а на свежие фрукты, напротив, возросли на 13,2 процента.

Таблица 3: Индексы цен на отдельные виды плодоовощной продукции

(в процентах к предыдущему месяцу)

	Морковь	Лук	Капуста	Свекла	Огурцы	Помидоры	Яблоки	Картофель
Январь	99,2	101,1	120,4	104,3	110,7	118,9	110,4	99,8
Февраль	95,0	99,0	104,3	95,9	91,9	115,3	106,0	100,6
Март	98,4	100,4	104,0	101,1	115,3	116,8	102,3	95,6
I квартал ¹	92,7	100,5	130,7	101,2	117,3	160,1	119,7	96,0
Апрель	109,0	120,8	125,7	100,1	91,9	102,1	107,5	95,6
Май	107,2	82,7	78,7	100,8	58,5	77,6	107,1	91,9
Июнь	100,7	76,6	51,7	101,7	29,8	61,5	110,8	95,1
II квартал ¹	117,7	76,6	81,2	102,6	16,0	48,8	127,5	83,5

¹ Нарастающим итогом за три месяца квартала.

В I полугодии т.г. (по сравнению с декабрем предыдущего года) цены на пищевые продукты и безалкогольные напитки в целом снизились на 3,5 процента. Значительное снижение цен отмечено на свежие овощи - на 21,4 процента, крупу гречневую - на 14,7 процента, животные жиры - на 14,2 процента, молоко и молочную продукцию - на 15,1 процента, окорочка куриные - на 9,1 процента, куры - на 8,5 процента, яйца куриные - на 8,6 процента и говядину - на 5,7 процента.

При этом, с начала т.г. цены на свежие фрукты возросли на 24,5 процента, сушеные фрукты и орехи - на 10,5 процента, безалкогольные напитки - на 7,0 процента, рис - на 3,3 процента, сыры твердые - на 1,8 процента, баранину - на 1,4 процента, рыбу - на 1,1 процента и макаронные изделия - на 1,1 процента.

В июне т.г. наблюдалось незначительное снижение цен на алкогольные напитки. Вместе с тем,

прирост цен на них в I полугодии т.г. составил 3,9 процента. Цены на табачные изделия с начала т.г. стабильно повышались и в целом по сравнению с декабрем предыдущего года возросли на 10,2 процента, при этом в июне т.г. по сравнению с предыдущим месяцем прирост цен на них составил 0,6 процента.

Таблица 4: Индексы цен на отдельные группы продовольственных товаров
(в процентах)

	Июнь 2015			Январь-июнь 2015 к январю-июню 2014
	к маю 2015	к декабрю 2014	к июню 2014	
Хлебобулочные изделия и крупы	99,7	99,5	108,5	111,3
Мясо	98,4	95,2	100,7	106,4
Рыба	99,8	101,1	101,9	100,9
Молочные изделия, сыр и яйца	94,5	87,4	100,6	107,4
Масла и жиры	99,5	97,7	101,5	101,9
Фрукты и овощи	91,2	90,0	81,4	105,1
Сахар, джем, мед, шоколад и конфеты	99,0	98,2	100,2	102,7
Безалкогольные напитки	100,3	107,0	116,8	118,7
Алкогольные напитки	99,9	102,2	106,7	108,4
Табачные изделия	100,6	110,2	122,7	122,3

В июне т.г. по сравнению с предыдущим месяцем отмечено незначительное повышение средних потребительских цен на лепешки, бензин и дизельное топливо.

Таблица 5: Средние цены на отдельные товары-представители в 2015г.
(в сомах за килограмм, литр)

	Мука пшеничная		Хлеб из муки 1 сорта	Лепешка	Баранина	Говядина	Картофель	Бензин А-92	Дизельное топливо
	высшего сорта	первого сорта							
Январь	42,85	34,86	46,22	61,94	328,92	354,39	29,40	44,49	37,61
Февраль	42,53	34,69	45,95	61,45	328,64	353,01	29,54	39,60	34,21
Март	42,47	34,86	45,85	61,31	326,48	348,00	28,21	37,61	36,24
Апрель	42,38	34,78	45,81	60,69	327,60	344,94	27,11	36,42	37,69
Май	42,70	34,82	45,81	60,74	331,59	338,48	24,85	35,74	37,98
Июнь	42,42	34,71	45,81	60,79	331,43	331,90	23,31 ¹	35,88	37,99

Импорт пищевых продуктов за январь-июнь 2015г. составил 13,2 процента от общего объема импорта.

Таблица 6: Импорт и экспорт пищевых продуктов

	Январь - июнь			
	2014		2015	
	млн. долларов	в процентах к общему объему	млн. долларов	в процентах к общему объему
Импорт	272,6	11,4	262,0	13,2
Экспорт	82,5	10,7	56,1	7,4

1.3. Рынок труда

По данным Министерства труда, миграции и молодежи Кыргызской Республики, численность незанятого населения, состоящего на учете в органах государственной службы занятости в поисках работы, на 1 июля 2015г. составила 91,2 тыс. человек, что по сравнению с аналогичной датой 2014г. на 2,6 процента меньше, а численность зарегистрированных безработных, соответственно, 57,1 тыс. человек и на 2,5 процента меньше.

Таблица 7: Численность зарегистрированных безработных в органах государственной службы занятости на 1 июля 2015г.

	Всего, человек	В процентах к соответствующей дате	
		предыдущего года	предыдущего месяца
Кыргызская Республика	57070	97,5	98,5
Баткенская область	6223	106,6	96,3
Джалал-Абадская область	12384	101,5	97,6
Иссык-Кульская область	4598	103,6	96,5
Нарынская область	5886	91,6	97,9
Ошская область	11478	98,0	100,7
Таласская область	2217	93,7	107,0
Чуйская область	5692	98,4	98,3
г. Бишкек	6447	86,5	97,6
г. Ош	2145	93,2	99,8

Из общего числа зарегистрированных безработных, 52,4 процента составили женщины. Уровень зарегистрированной безработицы составил 2,3 процента от экономически активного населения.

Раздел II. Наличие продовольствия

Наличие продовольствия – физическое наличие безопасного и достаточного в количественном и качественном отношении продовольствия на любой момент времени.

2. Сельское хозяйство

Сельское хозяйство, лесное хозяйство и рыболовство. Валовой выпуск продукции сельского хозяйства, лесного хозяйства и рыболовства в январе-июне 2015г. сложился в размере 53323,3 млн. сомов, при этом индекс физического объема составил 102,4 процента.

Таблица 8: Индексы физического объема продукции сельского хозяйства, лесного хозяйства и рыболовства

	В процентах к			
	соответствующему периоду предыдущего года		предыдущему месяцу	
	2014	2015	2014	2015
Январь	100,7	101,2	-	-
Февраль	100,8	101,5	101,8	102,1
Январь-февраль	100,8	101,4	-	-
Март	101,1	102,2	106,3	107,1
Январь- март	100,9	101,6	-	-
Апрель	101,4	101,8	106,9	107,5
Январь-апрель	101,0	101,7	-	-
Май	99,4	102,0	119,2	120,8
Январь-май	100,6	101,8	-	-
Июнь	96,8	104,4	115,2	120,1
Январь-июнь	99,8	102,4	-	-

В общем объеме производства сельскохозяйственной продукции в январе-июне т.г. продукция животноводства составила 84,9 процента, растениеводства - 11,5 процента, лесного хозяйства и рыболовства - 0,3 процента, услуги -3,3 процента. На долю крестьянских (фермерских) хозяйств и личных подсобных хозяйств граждан в общем объеме продукции пришлось 94,8 процента.

Рост объемов валового выпуска сельскохозяйственной продукции в январе-июне т.г. обусловлен, увеличением производства продукции животноводческой отрасли, а также началом уборки картофеля, овощных, зерновых и бахчевых культур. Рост объема валового выпуска сельскохозяйственной продукции отмечен во всех регионах республики, за исключением г. Бишкек.

Таблица 9 : Валовой выпуск продукции сельского хозяйства, охоты и лесного хозяйства по территории в январе-июне 2015г.

	Млн. сомов (в текущих ценах)	В процентах к	
		предыдущему периоду	итогу
Кыргызская Республика	53323,3	102,4	100
Баткенская область	4173,9	101,8	7,8
Джалал-Абадская область	10235,1	103,6	19,2
Иссык-Кульская область	6114,0	100,8	11,5
Нарынская область	5284,1	101,8	10,0
Ошская область	10904,0	102,9	20,4
Таласская область	3449,1	100,2	6,5

	Млн. сомов (в текущих ценах)	В процентах к	
		предыдущему периоду	итогу
Чуйская область	12804,6	102,9	24,0
г. Бишкек	141,3	99,7	0,2
г. Ош	217,2	101,2	0,4

2.1. Растениеводство

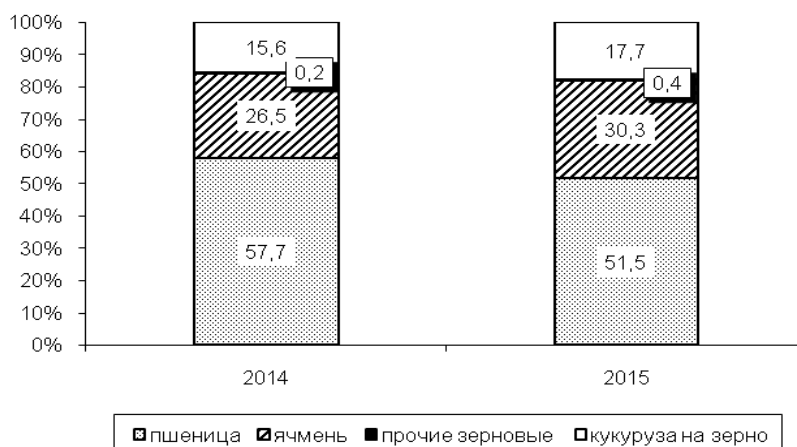
В республике завершился сев сельскохозяйственных культур под урожай 2015г. Вся посевная площадь под урожай текущего года, занятая сельскохозяйственными культурами, составила 1185,9 тыс. гектаров, что на 0,4 процента больше, чем в 2014г.

Таблица 10: Посевная площадь сельскохозяйственных культур под урожай 2015г.

	Тыс. гектаров		В процентах к 2014
	засеяно под урожай 2015	увеличение (+), сокращение (-) площадей к 2014	
Посевные площади - всего	1185,9	4,7	100,4
в том числе по срокам сева:			
озимый сев	183,3	-36,4	83,4
яровой сев	717,1	30,8	104,5
многолетние травы посева прошлых лет	285,5	10,3	103,8
из всей посевной площади по видам культур:			
Зерновые (без зернобобовых, риса и гречихи)	577,2	-11,1	98,1
Зернобобовые	57,3	-3,8	93,8
Масличные	42,9	-0,9	98,0
Хлопчатник	14,3	-9	61,1
Табак	0,6	-1,4	28,6
Сахарная свекла	5,0	-2,3	69,0
Картофель	84,5	5,6	107,1
Овощи	51,5	6,5	114,5
Прочие культуры	20,6	2,7	115,1
Кормовые	332,0	18,3	105,9

В структуре посевных площадей, наряду с увеличением площадей картофеля, овощей и кормовых культур, сократились посевы табака (на 71,4 процента), хлопчатника (на 38,9 процента), сахарной свеклы (на 31 процент), зернобобовых (на 6,2 процента), масличных культур (на 2 процента) и зерновых культур (на 1,9 процента).

График 1: Структура посевных площадей зерновых культур (без зернобобовых, риса и гречихи)
(в процентах к итогу)



Началась уборка сельскохозяйственных культур, при этом по сравнению с аналогичной датой прошлого года темпы уборки увеличились.

Таблица 11: Уборка урожая сельскохозяйственных культур на 21 июня 2015г.

	Фактически		К соответствующей дате прошлого года	
	2014	2015	+, -	в процентах
Убрано зерновых культур (без зернобобовых, риса и гречихи), тыс. га	2,5	4,7	2,2	188,3
Намолочено зерна - всего (в первоначально оприходованном весе) (без зернобобовых, риса и гречихи) тыс. т	7,2	14,9	7,8	в 2р.
с 1 гектара, ц	28,8	31,9	3,1	110,8
намолочено пшеницы (в первоначально оприходованном весе), тыс. т	6,8	14,2	7,3	в 2р.
Выкопано картофеля, тыс. га	1,8	2,3	0,5	128,8
Накопано картофеля, тыс. т	28,0	36,6	8,6	130,7
с 1 гектара, ц	154,7	157,0	2,3	101,5
Собрано овощей, тыс. т	35,0	44,7	9,6	127,5
Собрано бахчевых культур, тыс. т	8,6	11,4	2,8	132,7
Собрано плодово-ягодных культур, тыс. т	7,6	2,6	-5,0	34,2

По данным Министерства сельского хозяйства и мелиорации Кыргызской Республики, на начало июля т.г. обеспеченность дизельным топливом для проведения уборочных работ по республике составила 41,7 процента, бензином - 44,1 процента.

К началу уборки сельскохозяйственных культур, по данным Департамента механизации и энергообеспечения сельского хозяйства при Министерстве сельского хозяйства и мелиорации Кыргызской Республики, осталось не отремонтированными 31 процент зерноуборочных комбайнов и 12 процентов тракторов.

2.2. Животноводство

В январе-июне т.г., по сравнению с соответствующим периодом прошлого года, возросли объемы производства основных видов животноводческой продукции.

Таблица 12: Производство основных видов продукции животноводства в хозяйствах всех категорий в январе - июне 2015г.

	Произведено - всего, тонн				В процентах к соответствующему периоду предыдущего года			
	2014		2015		2014		2015	
	июнь	январь-июнь	июнь	январь-июнь	июнь	январь-июнь	июнь	январь-июнь
Скот и птица на убой (в живом весе)	28071,6	164732,4	28852,1	168476,7	101,5	101,3	102,8	102,3
Молоко сырое	168958,1	665038,8	173280,2	681967,0	102,7	102,5	102,6	102,6
Яйца, тыс. шт.	50171,1	231614,5	50558,3	224101,5	108,3	105,5	100,8	96,8
Шерсть (в физическом весе)	6106,0	11600,7	6236,8	11813,1	102,4	102,0	102,1	101,8

Рост производства скота и птицы на убой (в живом весе) в январе-июне т.г. по сравнению с январем-июнем прошлого года на 2,3 процента, молока - на 2,6 процента и шерсти - на 1,8 процента обусловлен увеличением поголовья скота.

Таблица 13: Производство основных видов продукции животноводства по территории в январе - июне 2015г.

	Скот и птица на убой (в живом весе)	Молоко сырое	Яйца, тыс. шт.	Шерсть (в физическом весе)
<i>Тонн</i>				
Кыргызская Республика	168476,7	681967,0	224101,5	11813,1
Баткенская область	11179,0	42980,5	8422,0	669,2
Джалал-Абадская область	25294,0	131218,0	33068,0	1991,0
Иссык-Кульская область	21840,8	101067,3	15134,8	1986,6
Нарынская область	22677,1	47837,1	2955,0	1892,3
Ошская область	33176,2	146957,3	26310,0	2241,7
Таласская область	11715,0	34153,7	11461,1	1421,6
Чуйская область	41867,6	173928,1	125245,6	1576,2
г. Бишкек	125,0	362,0	593,0	5,5
г. Ош	602,0	3463,0	912,0	29,0
<i>В процентах к соответствующему периоду прошлого года</i>				
Кыргызская Республика	102,3	102,6	96,8	101,8
Баткенская область	101,2	100,6	101,7	100,8
Джалал-Абадская область	102,5	102,7	108,6	101,9
Иссык-Кульская область	102,4	104,0	46,4	102,1
Нарынская область	102,0	103,6	105,6	102,0
Ошская область	101,9	102,2	101,7	100,8
Таласская область	100,5	98,8	101,8	100,8
Чуйская область	103,4	102,9	105,0	104,2
г. Бишкек	98,4	82,8	187,1	100,0
г. Ош	100,7	101,8	119,5	107,4

Наибольший рост производства скота и птицы на убой (в живом весе) отмечен в хозяйствах всех регионов, за исключением г. Бишкек, молока - за исключением Таласской области и г. Бишкек. В целом по республике средний надой молока на одну корову составил 924 кг. Выше среднереспубликанского уровня надой молока в хозяйствах Чуйской (1355 кг), Таласской (1035 кг) и Иссык-Кульской (995 кг) областей. Снижение производства яиц в целом по республике обусловлено его значительным сокращением в Иссык-Кульской области.

2.3. Индекс цен производителей сельскохозяйственной продукции

Индекс цен производителей. В январе-июне 2015г. по сравнению с соответствующим периодом прошлого года цены производителей на реализованную *сельскохозяйственную продукцию* возросли на 8,8 процента.

Таблица 14: Индексы цен производителей сельскохозяйственной продукции
(в процентах)

	Всего		в том числе на продукцию			
	к предыдущему периоду	к декабрю прошлого года	растениеводства		животноводства	
			к предыдущему периоду	к декабрю прошлого года	к предыдущему периоду	к декабрю прошлого года
Январь	102,6	102,6	103,9	103,9	101,5	101,5
Февраль	100,0	102,6	102,8	106,9	97,4	98,8
Март	97,2	99,8	98,5	105,3	95,9	94,7
Апрель	104,6	104,4	111,4	117,3	97,7	92,6
Май	95,0	99,2	93,9	110,1	96,4	89,3
Июнь	97,0	96,2	96,8	106,6	97,2	86,8

По сравнению с январем-июнем 2014г. цены на овощи возросли в 1,6 раза, пшеницу - в 1,3 раза, мясо (в живом весе) - на 3,8 процента, молоко - на 0,1 процента, яйца - на 4,6 процента, в то время как цены на картофель, напротив, снизились на 14,7 процента.

Таблица 15: Индексы цен производителей отдельных видов сельскохозяйственной продукции в январе-июне 2015 г.
(в процентах)

	Зерно- всего	Пшеница	Овощи	Картофель	Мясо (в живом весе)	Молоко сырое	Яйца
К предыдущему месяцу							
Январь	104,6	107,1	102,9	108,4	101,8	100,6	103,9
Февраль	105,6	107,7	100,9	104,1	96,8	98,8	95,0
Март	101,7	103,0	102,5	85,6	97,7	91,9	98,4
Апрель	103,4	101,7	131,8	102,1	99,9	93,1	97,5
Май	96,1	96,5	89,9	90,1	101,7	82,6	111,1
Июнь	100,7	95,6	92,4	80,7	99,6	91,1	89,4
К соответствующему периоду прошлого года							
Январь	117,7	125,4	163,4	133,9	111,4	117,7	100,6
Февраль	126,7	135,6	161,0	137,9	105,5	110,8	101,0
Январь-февраль	122,2	130,5	162,3	135,9	108,4	114,2	100,8
Март	126,3	134,2	163,0	107,4	102,2	106,4	102,0
Январь-март	123,6	131,8	162,5	125,8	106,3	111,6	101,2
Апрель	121,6	127,0	190,3	85,3	101,5	105,0	98,7
Январь-апрель	123,0	130,5	170,2	113,1	105,1	110,1	100,6
Май	126,2	132,1	157,2	60,5	101,5	80,3	117,2
Январь-май	123,7	130,8	167,2	98,1	104,4	104,0	103,7
Июнь	114,3	115,5	151,8	44,5	101,2	79,2	109,2
Январь-июнь	122,0	128,1	164,4	85,3	103,8	100,1	104,6

2.4. Торговля основными продуктами питания

Доля импорта пищевых продуктов в общей стоимости импорта за I полугодии 2015г. составила 13,2 процентов, экспорта – 7,0 процента.

Таблица 16: Импорт и экспорт основных продуктов питания
(тыс. тонн)

	Январь-июнь	
	2014	2015
Импорт		
Хлебопродукты, в пересчете на зерно	274,9	283,5
Сахар и кондитерские изделия	33,6	67,0
Масло растительное	23,9	28,2
Доля пищевых продуктов в общей стоимости импорта, %	11,4	13,2
Экспорт		
Молоко и молочные продукты, в пересчете на молоко	19,9	23,2
Сахар и кондитерские изделия	0,2	1,2
Доля пищевых продуктов в общей стоимости экспорта, %	10,7	7,4

2.5. Наличие продуктов в расчете на душу населения

Анализ продовольственного баланса показывает, что наличие продовольствия в среднем за месяц на душу населения остается стабильным (см. таблицу 19 и приложение 3).

Таблица 17: Уровень потребления основных продуктов питания
(на душу населения, кг в месяц)

	Январь-июнь	
	2014	2015 ¹
Хлебопродукты (в пересчете на зерно)	15,1	15,1
из них пшеница и продукты ее переработки (в пересчете на зерно)	9,7	9,7
Картофель	3,8	3,9
Овощи и бахчевые	4,7	4,2
Фрукты и ягоды	0,8	1,0
Сахар и кондитерские изделия	0,9	0,9
Мясо и мясопродукты	2,6	2,6
Молоко и молочные продукты	7,1	7,9
Яйца, шт.	5,2	5,5
Жиры растительные	1,0	0,9

¹ Данные предварительные

Более подробная информация приводится в приложении (таблица 3 «Продовольственный баланс»²).

² Продовольственные балансы составлены в соответствии с «Методикой расчета баланса основных продуктов питания», утвержденной постановлением Нацстаткома Кыргызской Республики от 15 сентября 2010г. №19.

Раздел III. Доступ к продовольствию

Доступ: продукты питания должны быть доступны как в отношении их физического наличия, так и в отношении покупательной способности.

3.1. Анализ потребительских цен

Прирост потребительских цен в I полугодии т.г. составил 0,2 процента, тогда как в январе-июне 2014г. - 5,9 процента. При этом, в I квартале т.г. наблюдался рост цен на потребительские товары и услуги на 1,5 процента, а во II квартале т.г., напротив, снижение - на 1,3 процента.

Таблица 18: Индексы потребительских цен в I полугодии
(в процентах)

	Июнь к декабрю предыдущего года		Среднемесячные темпы роста (снижения) в I полугодии	
	2014	2015	2014	2015
Все товары и услуги	105,9	100,2	101,0	100,0
Товары	106,6	99,8	101,1	100,0
Пищевые продукты и безалкогольные напитки	109,5	96,5	101,5	99,4
Алкогольные напитки и табачные изделия	106,0	103,9	101,0	100,6
Непродовольственные товары	102,3	104,3	100,4	100,7
Услуги	102,0	103,3	100,3	100,5

В июне т.г. по сравнению с декабрем предыдущего года снижение потребительских цен и тарифов отмечено на юге республики: в Джалал-Абадской (на 1,7 процента), Ошской (на 1,5 процента) и Баткенской (на 1,1 процента) областях. Вместе с тем, в северных регионах наблюдался рост их, при этом максимальный прирост цен (2,2 процента) с начала т.г. зафиксирован в Нарынской области.

Повышение цен на пищевые продукты и безалкогольные напитки в январе-июне т.г. отмечено в Нарынской (на 0,5 процента) и Таласской (на 0,1 процента) областях. Цены на алкогольные напитки и табачные изделия, а также на непродовольственные товары с начала т.г. повысились на всей территории республики. Наряду с этим, в Таласской и Ошской областях наблюдалось снижение тарифов на услуги, оказываемые населению, на 0,7 процента и 0,3 процента, соответственно.

Цены на пищевые продукты и безалкогольные напитки в I полугодии т.г. (по сравнению с декабрем предыдущего года) в целом по республике снизились на 3,5 процента (в I полугодии 2014г. прирост цен на них составлял 9,5 процента). При этом повышение цен на пищевые продукты и безалкогольные напитки с начала т.г. наблюдалось в январе т.г. (на 0,8 процента по сравнению с предыдущим месяцем) и апреле т.г. (незначительное повышение).

Цены на товары, относящиеся к группе «Хлебобулочные изделия и крупы», в целом по республике в I полугодии т.г. понизились на 0,5 процента, при этом в январе и мае т.г. отмечено их повышение на 0,1 процента по сравнению с предыдущим месяцем. В территориальном разрезе снижение цен на хлебобулочные изделия и крупы с начала т.г. зафиксировано в Баткенской (на 6,1 процента по сравнению с декабрем 2014г.), Ошской (на 2,9 процента) и Иссык-Кульской (на 1,5 процента) областях.

В январе-июне т.г. цены на муку в целом по республике снизились на 1,3 процента, хлеб - на 0,8 процента. В отличие от предыдущего года, когда цены на муку стабильно повышались, в этом году, начиная с января, цены на нее снижались, за исключением мая т.г. В мае т.г. цены на муку высшего сорта повысились на 0,4 процента, муку первого сорта - на 0,1 процента по сравнению с предыдущим месяцем.

Вместе с тем, в июне т.г. цены на муку высшего сорта превысили уровень декабря 2014г. в Иссык-Кульской (на 1,6 процента), Таласской (на 1,6 процента), Чуйской (на 1,5 процента) и Джалал-Абадской (на 1,1 процента). Цены на муку первого сорта с начала т.г. возросли в Таласской области на 3,7 процента, г. Бишкек - на 0,6 процента и Нарынской области - на 0,2 процента.

В течение I полугодия т.г. цены на рис неизменно повышались, при этом наиболее интенсивный рост их наблюдался в I квартале т.г. на 2,6 процента, тогда как во II квартале т.г. - на 0,7 процента.

Несмотря на повышение цен в январе т.г. на 0,6 процента по сравнению с предыдущим месяцем, в целом цены на свежее мясо с начала т.г. снизились на 4,7 процента. При этом, цены на говядину в целом по республике в январе-июне т.г. снизились на 5,7 процента, а на баранину, напротив, возросли на 1,4 процента. Повышение цен на баранину наблюдалось в январе т.г. (на 0,6 процента), апреле (на 0,3 процента) и в мае т.г. (на 1,2 процента по сравнению с предыдущим месяцем).

Цены на колбасные и консервированные мясные изделия в I полугодии т.г. снизились в целом на 0,2 процента, притом, что в I квартале т.г. наблюдалось повышение цен на них на 3,2 процента.

Цены на молоко и молочную продукцию с начала т.г. снизились на 15,1 процента. Повышение цен на яйца куриные в целом по республике наблюдалось только в январе т.г. (на 1,7 процента), тогда как в феврале-июне т.г. цены на них понижались и по сравнению с декабрем 2014г. снизились на 8,6 процента. Цены на сыры в I квартале т.г. повысились на 1,3 процента, а во II квартале т.г. зафиксировано снижение их на один процент.

Цены на растительные масла в I полугодии т.г. снизились на 1,7 процента, при этом в январе-феврале т.г. наблюдался их рост.

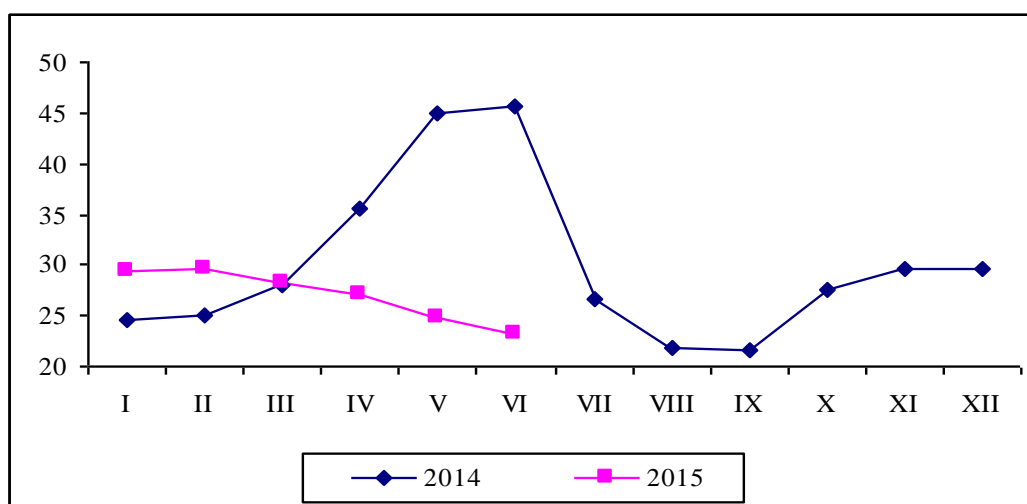
Цены на сахар-песок в текущем году по республике повышались дважды: в апреле т.г. (на 1,2 процента) и мае т.г. (на 0,5 процента по сравнению с предыдущим месяцем). Однако, по сравнению с декабрем т.г. цены на него снизились на 2,9 процента.

Цены на свежие фрукты с начала т.г. в целом по республике возросли на 24,5 процента. При этом, наиболее интенсивный рост цен на свежие фрукты отмечен во II квартале т.г. на 18,4 процента, тогда как в I квартале т.г. - на 5,2 процента.

На свежие овощи, напротив, в I полугодии т.г. отмечалось снижение цен на 21,4 процента. И в I квартале т.г. цены на них возросли на 10,4 процента, а во II квартале т.г. они понизились на 28,8 процента (при этом в апреле т.г. еще наблюдался рост цен на свежие овощи на 8,3 процента по сравнению с предыдущим месяцем).

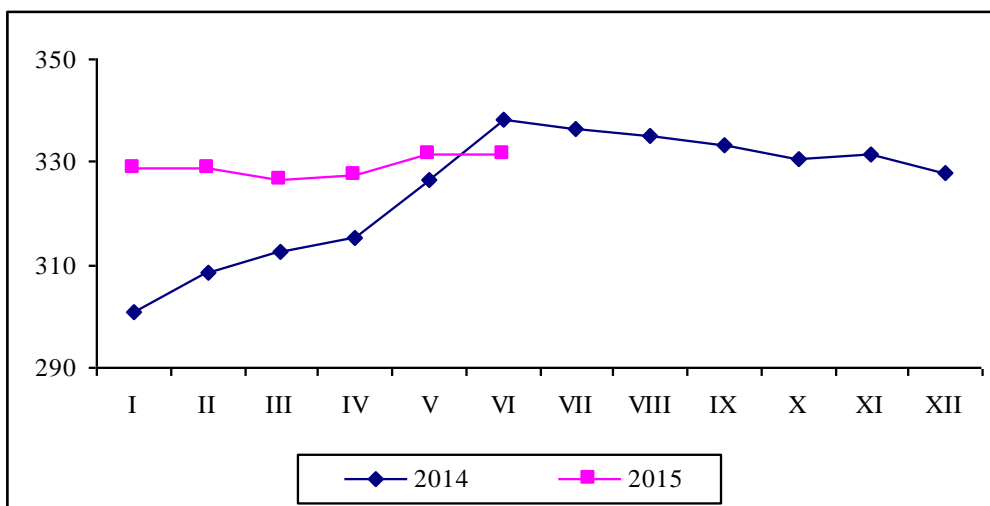
Картофель. Если во II квартала 2014г. средняя потребительская цена на картофель составляла 45,13 сома за килограмм, то во II квартале т.г. - 25,09 сома.

График 2: Среднемесячные потребительские цены на картофель
(сомов/кг)



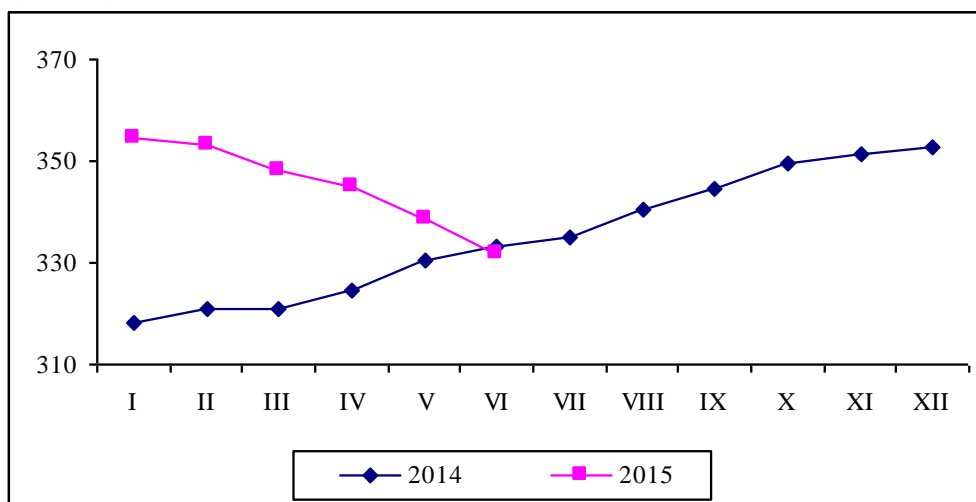
Баранина. Во II квартале 2015г. по сравнению с соответствующим периодом прошлого года средняя потребительская цена на баранину в целом по республике повысилась на 1,1 процента, составив 330,21 сома за килограмм.

График 3: Среднемесячные потребительские цены на баранину
(сомов/кг)



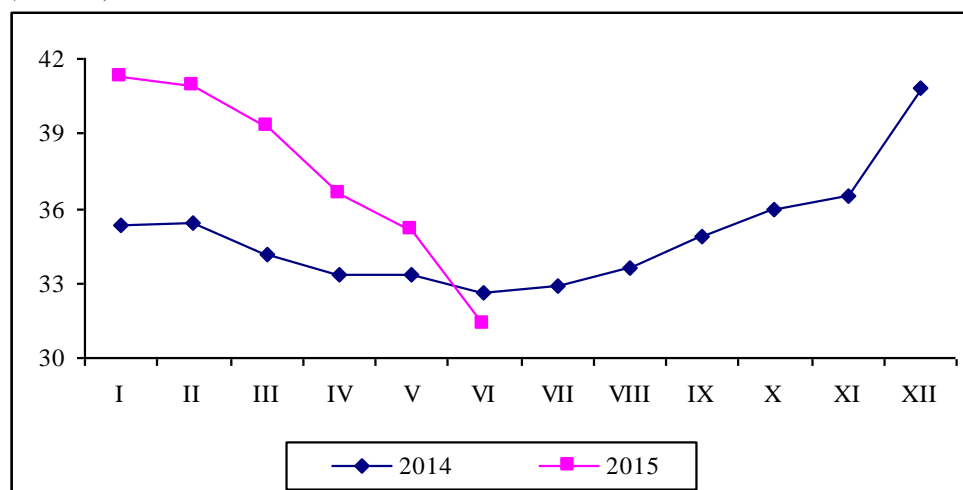
Говядина. В январе-июне т.г. средняя цена на говядину снижалась - с 354,39 сома за килограмм в январе до 331,90 сома в июне т.г. Однако, средняя цена на говядину за II квартал т.г. превысила уровень II квартала 2014г. на 2,7 процента.

График 4: Среднемесячные потребительские цены на говядину
(сомов/кг)



Свежее молоко. В течение II квартала 2015г. наблюдалось снижение средней цены на разливное молоко. Так, в июне т.г. средняя потребительская цена по республике составила 31,37 сома за литр (в июне 2014г. – 32,65 сома). При этом в январе т.г. средняя цена на нее составляла 41,26 сома за литр.

График 5: Среднемесячные потребительские цены на разливное молоко
(сомов/кг)



3.2. Денежные доходы населения

По результатам выборочного обследования домашних хозяйств, номинальные денежные доходы населения в I квартале 2015г. составили 68555,1 млн. сомов и по сравнению с соответствующим периодом прошлого года увеличились на 8,2 процента. Основными источниками денежных доходов населения являлись доходы от трудовой деятельности, удельный вес которых в структуре доходов составил 62,1 процента, доходы от социальных трансфертов – 16,3 процента и от продажи сельскохозяйственной продукции, произведенной в личном подсобном хозяйстве – 17,4 процента.

Ежемесячные среднедушевые реальные денежные доходы населения в I квартале 2015г. составили 3663,7 сома и по сравнению с соответствующим периодом 2014г. увеличились на 0,5 процента.

Размер среднедушевых располагаемых денежных доходов сложился на уровне 3833,1 сома. Выше среднереспубликанского значения сложились среднедушевые располагаемые денежные доходы населения г.Бишкек (на 1030,1 сома), Иссык-Кульской (на 347,6 сома), Ошской (на 284,7 сома) и Чуйской (на 184,4 сома) областей. Приблизились к среднереспубликанскому значению доходы населения Таласской области. Ниже среднереспубликанского значения сложились доходы населения Джалал-Абадской (на 962,8сома), Баткенской (на 462,8 сома), Нарынской (на 417,9 сома), областей и г.Ош (на 794 сома).

Структура среднедушевых располагаемых денежных доходов домашних хозяйств существенно различается в зависимости от места проживания. В городской местности доход от трудовой деятельности в общем объеме доходов составил 77,6 процента, в сельской – 52 процента. Вторым по значимости источником доходов в сельской местности были поступления от реализации продукции, произведенной в личных подсобных хозяйствах населения, доля которых сложилась на уровне 27,7 процента.

Распределение общего объема денежных доходов по квинтильным группам населения складывается в пользу 20-процентов населения с наибольшими доходами, у которых сконцентрировано почти 50 процентов всех денежных доходов.

Таблица 19: Денежные доходы населения в I квартале по квинтильным группам
(в процентах)

	2014	2015
Денежные доходы - всего	100	100
в том числе по 20-ти процентным группам		
первая (с наименьшими доходами)	4,0	4,1
вторая	8,2	8,5

	2014	2015
третья	13,3	13,6
четвертая	21,7	21,9
пятая (с наибольшими доходами)	52,8	51,9
Соотношение доходов 20% наиболее и 20% наименее обеспеченных слоев населения, в разах	13,3	12,6

В январе-июне 2015г. среднемесячная номинальная заработная плата одного работника (без учета малых предприятий) составила 12484 сома, увеличившись по сравнению с январем-июнем 2014г. на 7,9 процента, а ее реальный размер, исчисленный с учетом индекса потребительских цен, снизился на 0,3 процента.

Исходя из официального курса валют, установленного Национальным банком Кыргызской Республики, среднемесячная заработная плата одного работника в январе-июне 2015г. составила 205,7 доллара США.

Таблица 20: Среднемесячная номинальная и реальная заработная плата по территории¹ в январе- июне 2015г.

	Сомов	В процентах к соответствующему периоду предыдущего года		Реальная заработная плата в процентах к соответствующему периоду предыдущего года
		2014	2015	
Кыргызская Республика	12484	105,4	107,9	99,7
Баткенская область	9078	101,5	103,0	95,5
Джалал-Абадская область	11248	105,9	106,8	100,1
Иссык-Кульская область	9244	108,6	106,2	95,3
Нарынская область	12245	108,9	109,5	99,4
Ошская область	7939	103,3	101,0	92,7
Таласская область	9521	106,4	105,4	95,0
Чуйская область	11115	108,5	107,9	98,1
г. Бишкек	16481	103,3	109,5	102,1
г. Ош	11382	105,9	112,4	103,1

¹ Без учета малых предприятий.

В июне т.г. по отношению к июню прошлого года отмечалось повышение темпов роста как номинальной, так и реальной заработной платы.

Таблица 21: Среднемесячная номинальная и реальная заработная плата¹ в июне

	Сомов	В процентах к соответствующему периоду предыдущего года		Реальная заработная плата в процентах к соответствующему периоду предыдущего года
		2014	2015	
2014				
Январь	10765	105,0	71,0	101,4
Февраль	10735	103,4	99,7	99,4
Март	11880	105,9	110,7	99,6
I квартал	11131	104,8	88,6	100,1
Апрель	11675	105,8	98,3	98,4
Май	11893	106,3	101,9	98,3
Июнь	12423	105,5	104,5	97,2
II квартал	11997	105,9	107,8	98,1
2015				
Январь	11689	108,6	70,3	97,3
Февраль	11703	109,0	100,1	98,2
Март	12810	107,8	109,5	99,4
I квартал	12071	108,4	87,7	98,3
Апрель	12420	106,4	97,0	98,6
Май	12596	105,9	101,4	99,9

	Сомов	В процентах к		Реальная заработная плата в процентах к соответствующему периоду предыдущего года
		соответствующему периоду предыдущего года	предыдущему периоду	
Июнь	13664	110,0	108,5	105,3
II квартал	12893	107,5	106,8	101,3

¹ Без учета малых предприятий.

В январе-июне 2015г. соотношение заработной платы работников бюджетной сферы к заработной плате работников внебюджетной сферы составило 59,7 процента.

**Таблица 22: Общая задолженность по выплате заработной платы по территории¹
на 1 июля 2015г.**

	Млн. сомов	В процентах к соответствующей дате	
		предыдущего года	предыдущего месяца
Кыргызская Республика	322,2	121,4	109,9
Баткенская область	49,4	120,5	в 2 р.
Джалал-Абадская область	65,3	184,3	93,7
Иссык-Кульская область	46,6	106,7	103,7
Нарынская область	23,2	142,3	124,1
Ошская область (включая г.Ош)	14,6	97,1	107,0
Таласская область	8,6	104,9	111,9
Чуйская область	82,8	110,9	100,2
г. Бишкек	31,7	101,6	99,8

¹ Без учета малых предприятий.

Раздел IV. Дополнительные материалы

Уровень бедности в Кыргызской Республике в 2014г.

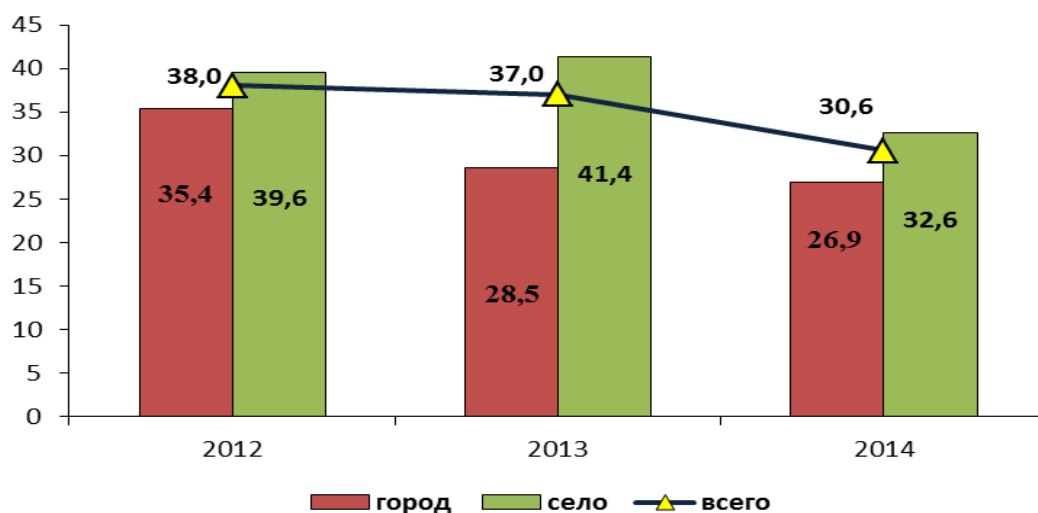
Результаты оценок измерения благосостояния населения в Кыргызской Республике произведены на основе выборочного обследования бюджетов 5016 домашних хозяйств. Результаты опроса показывают, что уровень бедности в 2014г., рассчитанный по потребительским расходам, в целом по стране составил 30,6 процента и снизился по отношению к предыдущему году на 6,4 процентных пункта.

Для оценки уровня бедности в качестве порогового значения была применена черта бедности 2013г., проиндексированная на среднегодовой индекс потребительских цен. Стоимостная величина общей черты бедности в 2014г. составила 29825 сомов в год на душу населения, крайней – 17588 сомов.

Уровень бедности в сельской местности снизился на 8,7 процентных пункта, а в городских поселениях - на 1,6 процентных пункта.

За чертой бедности в 2014г. проживали 1 млн. 801 тыс. человек, из которых 68,2 процента являлись жителями сельских населенных пунктов.

График 6: Изменение уровня бедности по месту проживания
(в процентах к численности населения)



Снижение уровня бедности в 2014г. относительно предыдущего года отмечено во всех регионах Кыргызской Республики, за исключением Джалал-Абадской области. Распространенность бедности по регионам страны неравномерна.

Значительное снижение уровня бедности наблюдались в Иссык-Кульской (на 13,5 процентных пункта), Нарынской (на 13,2 процентных пункта), Баткенской (на 13,1 процентных пункта), Ошской (на 11,7 процентных пункта) областях и г.Ош (на 7,5 процентных пункта). В Таласской и Чуйской областях бедность снизилась, соответственно, на 4,0 и 2,0 и в г.Бишкек – на 2,8 процентных пункта.

В целом по Джалал-Абадской области бедность составила 46,4 процента, что соответствует уровню 2013г., но при этом в городских поселениях области бедность возросла на 8,1 процентных пункта, а в сельской местности снизилась на 3,2 процентных пункта, составив 54,2 и 43,3 процента, соответственно.

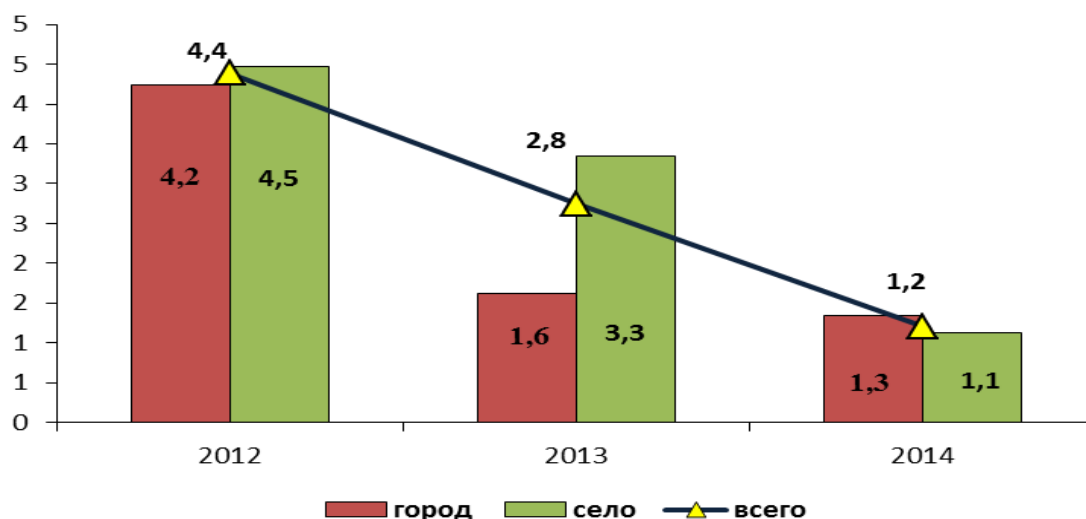
Таблица 23: Изменение уровня бедности по территории
(в процентах к численности населения)

	2012	2013	2014
Кыргызская Республика	38,0	37,0	30,6
Баткенская область	34,2	53,9	40,7
Джалал-Абадская область	55,7	46,4	46,4
Иссык-Кульская область	28,1	39,5	26,0
Нарынская область	39,9	43,8	30,6
Ошская область ¹	51,4	43,4	31,7
Таласская область	39,6	23,1	19,0
Чуйская область	16,6	23,6	21,6
г. Бишкек	21,4	20,4	17,6
г.Ош	-	40,9	33,4

¹ 2012гг. включая г.Ош

Уровень крайней бедности в 2014г. составил 1,2 процента и снизился по сравнению с предыдущим годом на 1,5 процентных пункта. За чертой крайней бедности в 2014г. проживали 71 тыс. человек, из которых 60 процентов являлись жителями сельских населенных пунктов. Уровень крайней бедности снизился в городских поселениях на 0,3 процентных пункта и в сельской местности на 2,2 процентных пункта.

График 7: Изменение уровня крайней бедности по месту проживания
(в процентах к численности населения)



Глубина бедности, характеризующая дефицит бюджета бедных относительно черты бедности в 2014г. составила 5,4 процента и снизилась по сравнению с предыдущим годом на 1,6 процентных пункта, острота бедности снизилась на 0,6 процентных пункта и составила 1,4 процента.

Объем дефицита средств у населения, проживавшего в 2014г. ниже черты бедности, составил 9433,0 млн. сомов, что на 1788,9 млн. сомов меньше относительно предыдущего года.

Для расчета уровня бедности используется стоимость потребления, которая напрямую зависит от доходов населения. Располагаемые денежные доходы в расчете на душу населения в 2014г. сложились на уровне 3957,5 сома в месяц и увеличились по сравнению с предыдущим годом на 621,4 сома или 18,6 процента, а их реальный рост составил 110,3 процента. Рост располагаемых среднедушевых доходов населения в основном обусловлен ростом доходов от заработной платы на 11,8 процента, индивидуальной трудовой деятельности – на 28,8 процента, дохода от продажи продукции личного подсобного хозяйства – на 50,1 процента и социальных трансфертов – на 8 процентов.

Основными источниками денежных доходов населения являлись доходы от трудовой деятельности, удельный вес которых в структуре располагаемых доходов составил 61,7 процента, доходы от продажи сельскохозяйственной продукции, произведенной в личном подсобном хозяйстве – 18,2 процента и доходы от социальных трансфертов – 15,6 процента.

В структуре располагаемых доходов доля заработной платы составила 37,6 процента, индивидуальной трудовой деятельности – 16,6 процента. Следует отметить, что 5,6 процента доходов приходится на трудовую деятельность населения, осуществляемую за пределами Кыргызской Республики. Трудовая миграция по-прежнему в большей степени характерна для населения Баткенской, Джалал-Абадской и Ошской областей, где доля доходов от трудовой деятельности, осуществляемой за пределами страны, составила 18,1, 11,9 и 10,4 процента, соответственно.

Таблица 24: Структура располагаемых денежных доходов населения по территории
(в процентах)

	Трудовая деятельность		Социальные трансферты	Доход от личного подсобного хозяйства	Прочий доход
	Всего	в том числе за пределами Кыргызской Республики			
Кыргызская Республика	61,7	5,6	15,6	18,2	4,5
Баткенская область	63,3	18,1	15,6	17,9	3,2
Джалал-Абадская область	60,9	11,9	14,6	20,7	3,8
Иссык-Кульская область	45,6	0,1	16,2	31,3	6,9
Нарынская область	33,4	0,0	31,6	29,6	5,5
Ошская область	58,6	10,4	15,5	20,8	5,1
Таласская область	32,5	0,1	11,5	54,1	2,0
Чуйская область	60,1	0,2	16,4	19,9	3,6
г. Бишкек	81,2	0,0	14,1	0,0	4,8
г. Ош	80,0	4,8	12,9	0,3	6,8

Влияние внешнего фактора на материальное благополучие населения южных регионов очевидно. Расчеты показывают, что при исключении доходов трудовых мигрантов из стоимости потребления, уровень бедности в среднем по республике возрастает 30,6 до 36,4 процента. При этом, бедность в Джалал-Абадской области повышается с 46,4 до 57,4 процента, Баткенской - с 40,7 до 55,4 процента, Ошской - с 31,7 до 42,9 процента, городе Ош – с 33,4 до 38 процентов, в то время как в остальных регионах она практически не меняется. Еще большее воздействие оказывают доходы трудовых мигрантов на крайнюю бедность, при исключении которых уровень крайней бедности возрастает с 1,2 до 7,7 процента.

Таблица 25: Уровень бедности без учета доходов от трудовой деятельности за пределами Кыргызской Республики
(в процентах к численности населения)

	2012	2013	2014
Кыргызская Республика	44,6	43,5	36,4
Баткенская область	48,5	66,2	55,4
Джалал-Абадская область	61,8	56,3	57,4
Иссык-Кульская область	29,9	39,7	26,1
Нарынская область	39,9	43,8	30,6
Ошская область ¹	66,7	59,7	42,9
Таласская область	39,6	23,8	19,0
Чуйская область	17,5	23,6	21,8
г. Бишкек	21,7	20,4	17,6
г. Ош	-	44,2	38,0

¹ 2012гг. - включая г.Ош

По-прежнему, высока плотность населения, находящегося около черты бедности. Анализ чувствительности линии бедности показывает, что при неизменной сложившейся величине индикатора благосостояния в 2014г, при росте черты бедности на 5 процентов или 124 сома в месяц, доля бедных возрастает на 5 процентных пунктов, а при снижении линии бедности на 5 процентов доля бедных уменьшается на 4,8 процентных пунктов. Плотная концентрация населения вокруг черты бедности увеличивает вероятность перехода существенной части населения из категории небедных в категорию бедных и наоборот, что отражается на показателях уровня бедности по регионам и частично объясняет тенденции изменения бедности. Повышение благосостояния населения по-прежнему остается важнейшей первостепенной задачей государства.

Методологические пояснения

Безработными считаются лица в возрасте 16 лет и старше, которые в рассматриваемый период: не имели работу (доходного занятия); занимались поиском работы, т.е. обращались в государственную службу занятости или использовали другие методы поиска работы; были готовы приступить к работе.

Валовой внутренний продукт (ВВП) – обобщающий показатель экономической деятельности страны. ВВП рассчитывается в текущих рыночных ценах (номинальный ВВП) и в сопоставимых ценах (реальный ВВП).

Индекс потребительских цен на товары и платные услуги населению (ИПЦ) характеризует изменение общего уровня цен во времени на товары и услуги. Индекс измеряет отношение стоимости фактического фиксированного набора товаров и услуг в текущем периоде к его стоимости в базисном периоде.

Среднемесячная номинальная заработная плата исчисляется путем деления фактически начисленного фонда заработной платы работников списочного состава и совместителей на численность, принимаемую для исчисления средней заработной платы и на число месяцев в отчетном периоде.

Среднедушевая суточная калорийность питания. Характеризует энергетическую ценность в потребленных продуктах питания на одного члена домашнего хозяйства, а также химический состав питания в белках и жирах.

Уровень официальной безработицы исчисляется как отношение численности официально зарегистрированных безработных к численности экономически активного населения, в процентах.

Наличие продовольствия означает физическое присутствие продовольствия в результате собственного производства или за счет рынка. На уровне страны наличие продовольствия определяется сочетанием запасов продовольствия, коммерческого импорта, продовольственной помощи и собственного производства. К наличию также относятся такие аспекты, как погодные условия, урожайность, поголовье скота и производительность, цены на продовольствие, устанавливаемые производителями, цены на продукты питания в соседних странах, а также вопросы внутренней политики, определяющие производство, торговлю, распределение и ценообразование.

Наличие продовольствия на душу населения рассчитывается через продовольственный баланс. В продовольственном балансе для каждого основного продукта питания показывается его общее физическое наличие и потребление за определенный период времени, который составляет обычно один год. **Общее физическое наличие** является суммой запасов на начало периода, производства и импорта указанного продукта за данный период времени. **Общее использование** складывается из потребления на питание, кормов, семян, потерь и экспорта. При наличии продовольственных балансов за несколько лет, по ним можно проследить тенденцию изменения общего наличия, импорта, экспорта, а также наличия для потребления населением и на корм скоту. Если разделить общие имеющиеся для потребления запасы продовольствия на количество населения, можно получить важнейший показатель наличия – среднее наличие на душу населения в год. Указанный показатель является усредненным в национальном масштабе, в нем не учитываются аспекты доступа домохозяйств (возможности производства, приобретения или получения продовольствия иным способом).

Под доступом к продовольствию подразумевается, что все члены домохозяйства располагают достаточными ресурсами для получения продуктов, удовлетворяющих потребность в полноценном питании для ведения здоровой и активной жизни. Доступ может выражаться через производство для собственного потребления, рыночные закупки или пожертвования. Уровень доступа различных домохозяйств отличается в зависимости от статуса занятости, доходов, размеров семьи, регионов проживания и т.д. На доступ влияют: социальное обеспечение, задержки зарплаты, инфляция, стоимость самого продовольствия и других товаров и услуг. В значительной степени доступ к продовольствию определяет и национальная политика, касающаяся занятости, доходов и инфляции.

Потребление продовольствия относится к выбору, составу, подготовке и распределению продовольствия в пределах домохозяйства. Усвоение – это способность человеческого организма принимать пищу и превращать ее в энергию. Потребление продовольствия охватывает знание

соответствующих диет, и надлежащего распределения продовольствия в пределах семьи. Возможность усвоения продовольствия организмом предполагает наличие не только полноценного пищевого рациона, но и среды, благоприятной для здоровья человека, включая пригодную для питья воду, доступ к основному медицинскому обслуживанию, приготовление пищи и способов хранения продовольствия. Конечным показателем продовольственной безопасности является состояние питания населения.

Используемые сокращения

ВВП	Валовой внутренний продукт
ВОЗ	Всемирная организация здравоохранения
ГМУП	Гарантированный минимальный уровень потребления
ЕЕП	Единые ежемесячные пособия
ЕК	Европейская Комиссия
ИПЦ	Индекс потребительских цен на товары и платные услуги населению
ППБ ЕК	Программа Продовольственной Безопасности Европейской Комиссии
ФАО	Продовольственная и Сельскохозяйственная Организация ООН

Приложения

Приложение 1. Обзор гидрометеорологических условий на территории Кыргызской Республики во II квартале 2015г.

(по данным Государственного агентства по гидрометеорологии Министерства чрезвычайных ситуаций Кыргызской Республики)

Агрометеорологические условия:

Апрель. Средняя месячная температура воздуха по большинству районов Кыргызстана была на 1...2⁰ выше, на перевале Тео-Ашуу, в Суусамырской долине, в предгорных и горных районах Чуйской области, в Кара-Сууйском, Жумгалском, Алайском районах, в Токтогульской котловине, в Чаткальской долине около многолетней нормы.

Осадков по большинству районов Чуйской, Таласской долин, в Лейлекском, Узгенском, Жумгалском районах, в предгорных районах Жалал-Абадской области и на перевале Чон-Ашуу выпало меньше нормы-25-78%, в предгорных и горных районах Чуйской области, в Баткенском, Кара-Сууйском, Алайском, Сузакском районах, в зоне земледелия Нарынской области, в ущелье Чычкан около многолетней нормы-80-120%, в Иссык-Кульской котловине, в Суусамырской долине, в г.Ош и в урочище Кумтор больше нормы-125-174%.

Май. Средняя месячная температура воздуха по большинству районов Кыргызстана была на 1...3⁰ выше, в Кара-Сууйском и Алайском районах около многолетней нормы.

Осадков по большинству районов выпало около нормы-82-120%, в Чуйском, Лейлекском, Узгенском, Алайском, Базар-Коргонском районах, в урочище Кумтор, в городах Ош, Жалал-Абад и Чолпон-Ата больше нормы-121-174%, в Таласской, Кара-Кужурской долинах, в Токтогульской котловине меньше многолетней нормы-22-74%.

Июнь. Средняя месячная температура воздуха по большинству районов Кыргызстана была на 1...3⁰ выше, в зоне земледелия Нарынской области, в г.Чолпон-Ата, в Суусамырской долине и по востоку Алайской долины около многолетней нормы.

Осадков по большинству районов выпало около нормы-81-120%, в Таласском, Лейлекском, Кара-Суйском, Узгенском, Сузакском, Ак-Суйском, Ат-Башинском районах больше нормы 121-179%, в Сокулукском, Жайылском, Кара-Бууринском, Баткенском, Ноокатском, Базар-Коргонском, Аксыйском, Токтогульском, Жети-Огузском районах, в урочище Байтык, на перевале Тео-Ашуу, в Суусамырской долине, по востоку Алайской долины и в г.Чолпон-Ата меньше многолетней нормы-41-71%.

Гидрологические условия за июнь 2015г.:

Водность на большинстве рек республики была в пределах нормы. Повышенный сток, 121-164% нормы, наблюдался на реках Ала-Арча, Сокулук, Ак-Суу, Ур-Марал, Беш-Таш, Кегарт, Чангет и Шахимардан. Пониженный сток, 44-79% нормы наблюдался на реках Ак-Суу, Каракол, Чон-Кемин, Малый Нарын, Яссы, Зергер, Ак-Буура и Араван-Сай.

Приток воды в водохранилища составил: в Токтогульское -104%, в Орто-Токойское - 79%, в Кировское - 72% нормы.

В течение месяца было выпущено 3 штормовых предупреждения о селевой опасности и подъемах уровня воды в горной и предгорной зоне республики в связи с локальными ливневыми дождями в периоды: с 9 – 12 июня, 14-16 июня и 24-26 июня.

Объем воды в водохранилищах на 30 июня

Водохранилища	Изменения за месяц млн. куб. м	Объем воды в 2015г.		Объем воды в 2014 г.	
		в млн. куб. м	в %	в млн. куб. м	в %
Токтогульское	+2008	9985	51	10715	55
Орто Токойское	-139	272	58	146	31
Кировское	-109	363	66	299	54

**Таблица 2: Средние потребительские цены на продукты питания
в разрезе регионов во II квартале 2014-2015 гг.**
(сом/кг)

Table 2: Average consumer prices for food by regions in the IIth quarter of 2014-2015
(soms / kg)

Город /City	II квартал / II quarter		2015		
	2014	2015	апрель/ april	май/ may	июнь/ june
Картофель / Potatoes					
Баткенская/ Batken	37,84	20,62	24,49	20,55	16,81
Джалал-Абадская / Djalal-Abad	42,51	24,51	30,61	24,18	18,72
Иссык-Кульская / Issyk-Kul	38,83	21,54	19,23	17,92	27,46
Нарынская / Naryn	37,72	21,60	25,23	21,17	18,39
Ошская / Osh	44,44	26,19	29,72	28,65	20,21
Таласская / Talas	38,66	24,95	25,86	25,01	23,99
Чуйская / Chui	38,54	24,20	24,43	23,51	24,67
г.Бишкек/ Bishkek city	42,93	25,80	27,53	25,35	24,51
В среднем по республике / Average by the Republic	42,13	25,09	27,11	24,85	23,31
Молоко свежее / Fresh milk					
Баткенская/ Batken	37,52	40,07	40,21	40,00	40,00
Джалал-Абадская / Djalal-Abad	71,63	78,48	78,05	78,30	79,09
Иссык-Кульская / Issyk-Kul	67,46	70,81	70,00	70,81	71,63
Нарынская / Naryn	71,51	79,70	79,70	79,70	79,70
Ошская / Osh	66,94	68,53	68,76	68,41	68,41
Таласская / Talas	73,70	75,00	75,00	75,00	75,00
Чуйская / Chui	74,36	78,02	78,02	78,02	78,02
г.Бишкек/ Bishkek city	46,16	51,84	52,05	51,96	51,51
В среднем по республике / Average by the Republic	56,36	60,63	60,70	60,67	60,52
Мука 1 сорта / Flour, 1st grade					
Баткенская/ Batken	29,39	33,96	33,94	34,93	33,02
Джалал-Абадская / Djalal-Abad	32,21	34,36	34,53	34,33	34,23
Иссык-Кульская / Issyk-Kul	29,29	33,19	32,97	33,28	33,31
Нарынская / Naryn	30,72	33,74	33,74	33,74	33,74
Ошская / Osh	34,73	38,80	39,16	38,84	38,41
Таласская / Talas	26,04	31,02	31,02	31,02	31,02
Чуйская / Chui	32,71	35,90	35,64	35,97	36,10
г.Бишкек/ Bishkek city	30,62	34,04	34,01	34,05	34,06
В среднем по республике / Average by the Republic	31,37	34,77	34,78	34,82	34,71
Рис среднезерный / Rice (middle sized)					
Баткенская/ Batken	73,13	82,08	79,30	82,65	84,31
Джалал-Абадская / Djalal-Abad	82,83	86,93	83,10	87,70	90,00
Иссык-Кульская / Issyk-Kul	65,49	74,89	76,35	74,46	73,85
Нарынская / Naryn	69,25	75,85	75,21	76,42	75,91
Ошская / Osh	106,03	106,70	107,60	106,56	105,95
Таласская / Talas	67,50	75,65	74,08	75,62	77,26
Чуйская / Chui	71,15	80,57	81,35	80,83	79,54
г.Бишкек/ Bishkek city	69,51	78,88	78,61	78,92	79,09
В среднем по республике / Average by the Republic	76,09	83,22	82,93	83,31	83,43

**Таблица 2: Средние потребительские цены на продукты питания
в разрезе регионов во II квартале 2014-2015 гг.**

(сом/кг)

**Table 2: Average consumer prices for food by regions in the IIth quarter of 2014-2015
*(soms / kg)***

Сахар-песок / Granulated sugar					
Баткенская/ Batken	55,21	54,66	55,00	55,00	53,99
Джалал-Абадская / Djalal-Abad	56,67	53,54	53,13	54,01	53,48
Иссык-Кульская / Issyk-Kul	55,88	52,63	53,12	52,67	52,10
Нарынская / Naryn	51,06	50,31	50,13	50,39	50,39
Ошская / Osh	58,96	56,73	57,45	57,32	55,43
Таласская / Talas	55,18	53,17	52,85	53,92	52,76
Чуйская / Chui	52,11	51,59	51,80	52,25	50,73
г.Бишкек/ Bishkek city	52,21	50,19	50,29	50,48	49,80
В среднем по республике / Average by the Republic	53,94	51,82	52,00	52,19	51,28
Лук / Onions					
Баткенская/ Batken	24,22	28,49	40,59	28,39	16,49
Джалал-Абадская / Djalal-Abad	29,00	32,19	43,47	31,48	21,62
Иссык-Кульская / Issyk-Kul	29,53	28,83	30,44	30,48	25,58
Нарынская / Naryn	26,04	32,26	34,16	34,71	27,92
Ошская / Osh	28,48	33,05	40,00	35,52	23,64
Таласская / Talas	29,86	30,87	39,01	28,72	24,90
Чуйская / Chui	29,53	33,55	36,83	35,59	28,23
г.Бишкек/ Bishkek city	33,65	31,30	38,83	30,24	24,82
В среднем по республике / Average by the Republic	31,31	31,55	38,63	31,51	24,51
Хлопковое масло / Cotton oil					
Баткенская/ Batken	87,80	98,90	98,91	98,62	99,18
Джалал-Абадская / Djalal-Abad	97,65	96,68	98,04	96,00	96,00
Иссык-Кульская / Issyk-Kul	108,17	105,25	105,75	105,45	104,55
Нарынская / Naryn	-	-	-	-	-
Ошская / Osh	105,98	114,71	115,26	114,93	113,93
Таласская / Talas	87,39	88,22	87,20	87,79	89,66
Чуйская / Chui	109,86	108,82	107,76	108,27	110,43
г.Бишкек/ Bishkek city	103,42	103,46	103,53	103,68	103,18
В среднем по республике / Average by the Republic	103,38	104,70	104,85	104,76	104,50
Баранина / Mutton					
Баткенская/ Batken	350,00	350,00	350,00	350,00	350,00
Джалал-Абадская / Djalal-Abad	334,67	340,13	348,55	342,80	329,03
Иссык-Кульская / Issyk-Kul	286,10	294,67	302,19	294,66	287,16
Нарынская / Naryn	336,53	344,14	332,43	350,00	350,00
Ошская / Osh	334,27	344,24	344,48	344,75	343,50
Таласская / Talas	317,24	316,21	312,19	317,97	318,46
Чуйская / Chui	298,35	303,11	300,84	304,67	303,84
г.Бишкек/ Bishkek city	330,76	332,20	326,43	333,71	336,47
В среднем по республике / Average by the Republic	326,59	330,21	327,60	331,59	331,43
Говядина / Beef					
Баткенская/ Batken	326,26	350,00	350,00	350,00	350,00
Джалал-Абадская / Djalal-Abad	335,66	328,14	348,55	335,51	300,35
Иссык-Кульская / Issyk-Kul	311,52	312,48	318,73	309,27	309,44
Нарынская / Naryn	336,13	349,64	348,93	350,00	350,00
Ошская / Osh	333,99	350,59	353,69	351,53	346,54
Таласская / Talas	323,51	326,71	324,33	327,98	327,83
Чуйская / Chui	309,93	324,58	325,74	325,15	322,84
г.Бишкек/ Bishkek city	332,73	341,06	348,18	340,17	334,82
В среднем по республике / Average by the Republic	329,40	338,44	344,94	338,48	331,90

Таблица 2: Средние потребительские цены на продукты питания
в разрезе регионов во II квартале 2014-2015 гг.
(сом/кг)

Table 2: Average consumer prices for food by regions in the IIth quarter of 2014-2015
(soms / kg)

	Конина / Horsemeat				
Баткенская/ Batken	-	-	-	-	-
Джалал-Абадская / Djalal-Abad	300,93	327,28	350,00	330,93	300,92
Иссык-Кульская / Issyk-Kul	274,95	300,00	300,00	0,00	0,00
Нарынская / Naryn	329,81	350,00	350,00	350,00	350,00
Ошская / Osh	-	-	-	-	-
Таласская / Talas	346,64	348,47	345,42	350,00	350,00
Чуйская / Chui	356,50	354,25	359,76	352,99	350,00
г.Бишкек/ Bishkek city	331,24	345,25	347,47	345,63	342,64
В среднем по республике / Average by the Republic	326,06	341,07	345,33	345,16	339,13
	Свинина / Pork				
Баткенская/ Batken	-	-	-	-	-
Джалал-Абадская / Djalal-Abad	-	-	-	-	-
Иссык-Кульская / Issyk-Kul	300,00	306,17	320,00	322,47	276,03
Нарынская / Naryn	-	-	-	-	-
Ошская / Osh	313,33	370,00	370,00	370,00	370,00
Таласская / Talas	254,66	256,14	254,49	253,32	260,63
Чуйская / Chui	298,38	286,80	292,07	280,46	287,87
г.Бишкек/ Bishkek city	307,07	295,35	300,52	295,66	289,89
В среднем по республике / Average by the Republic	306,00	306,43	311,30	307,15	300,83
	Куры / Chicken				
Баткенская/ Batken	249,56	250,00	250,00	250,00	250,00
Джалал-Абадская / Djalal-Abad	253,42	267,74	260,71	261,48	281,04
Иссык-Кульская / Issyk-Kul	224,82	213,01	216,08	211,47	211,47
Нарынская / Naryn	174,45	213,70	213,12	213,12	214,86
Ошская / Osh	283,53	482,98	512,75	494,37	441,82
Таласская / Talas	245,98	244,80	240,31	243,67	250,40
Чуйская / Chui	269,68	284,29	287,49	280,99	284,38
г.Бишкек/ Bishkek city	224,29	248,07	252,16	248,20	243,86
В среднем по республике / Average by the Republic	240,37	282,22	288,53	282,99	275,14
	Яйца (10 штук) / Eggs (10 pieces)				
Баткенская/ Batken	88,55	109,29	109,98	109,64	108,24
Джалал-Абадская / Djalal-Abad	88,66	84,23	87,41	84,12	81,15
Иссык-Кульская / Issyk-Kul	63,20	62,30	68,20	61,26	57,45
Нарынская / Naryn	83,22	87,94	92,40	88,32	83,09
Ошская / Osh	79,04	79,74	80,07	79,58	79,58
Таласская / Talas	80,90	90,13	90,73	91,33	88,35
Чуйская / Chui	70,08	73,56	76,67	72,68	71,32
г.Бишкек/ Bishkek city	71,08	70,98	72,54	71,96	68,45
В среднем по республике / Average by the Republic	74,13	74,76	76,67	75,18	72,42
	Подсолнечное масло / Sunflower oil				
Баткенская/ Batken	109,28	108,09	108,32	108,32	107,63
Джалал-Абадская / Djalal-Abad	102,04	96,02	98,91	95,01	94,13
Иссык-Кульская / Issyk-Kul	99,98	95,41	97,41	95,11	93,71
Нарынская / Naryn	103,62	100,36	100,58	100,53	99,96
Ошская / Osh	103,92	104,69	106,24	104,25	103,58
Таласская / Talas	98,57	102,76	102,76	102,76	102,76
Чуйская / Chui	98,33	99,34	99,89	99,21	98,91
г.Бишкек/ Bishkek city	93,79	96,30	96,68	96,54	95,67
В среднем по республике / Average by the Republic	97,62	98,21	99,04	98,20	97,39

Приложение 3. Продовольственный баланс ¹
по базовым продуктам питания

Table 3. Food balance
by basic foodstuffs

Базовые продукты питания / Basic foodstuffs	Хлебопродукты/ Bread and bread products			Пшеница и продукты ее переработки/Wheat and wheat processed products			Картофель / Potatoes			Овощи и бахчевые / Vegetables and melons			Фрукты и ягоды / Fruits and berries		
	в пересчете на зерно, тыс. тонн /expressed in grain, thsd. tons			в пересчете на зерно, тыс. тонн /expressed in grain, thsd. tons			свежий, тыс. тонн / fresh, thsd. tons			свежий, тыс. тонн / fresh, thsd. tons			свежий, тыс. тонн / fresh, thsd. tons		
	2014	I полугодие 2014 / I half year 2014	I полугодие 2015 ¹ / I half year 2015 ¹	2014	I полугодие 2014 / I half year 2014	I полугодие 2015 ¹ / I half year 2015 ¹	2014	I полугодие 2014 / I half year 2014	I полугодие 2015 ¹ / I half year 2015 ¹	2014	I полугодие 2014 / I half year 2014	I полугодие 2015 ¹ / I half year 2015 ¹	2014	I полугодие 2014 / I half year 2014	I полугодие 2015 ¹ / I half year 2015 ¹
1. Запасы на начало года / Opening stocks	1346,5	1346,5	1042,0	765,6	785,0	523,1	759,1	759,1	758,1	315,9	315,9	322,7	32,4	34,1	36,7
2. Произведено продовольствия в стране (+) / Food production in the country	1445,9	7,2	14,9	572,7	6,8	14,2	1320,7	28,0	36,6	1119,9	43,8	56,2	237,0	7,6	2,6
3. Импортировано прод. товаров (+) / Food imports	592,3	274,9	283,5	558,9	256,5	258,4	1,3	0,8	1,0	19,6	9,4	13,8	39,8	20,2	14,9
Поступление (1-3) (+) Availability	3384,7	1628,6	1340,4	1897,2	1048,3	795,7	2081,1	787,9	795,7	1455,4	369,1	392,7	309,2	61,9	54,2
4. Расходы на семена (-) / Expenses for seeds	141,0	144,4	142,6	82,4	33,0	31,5	281,7	276,1	295,7	0,04	0,2	0,2	-	-	-
5. На корм скоту (-) / Fodder	1001,3	481,2	489,7	302,7	56,4	42,8	184,2	110,6	112,5	95,5	35,2	35,9	7,1	2,0	2,0
6. Потери (-) / Losses	58,7	33,0	23,2	17,1	9,6	7,2	62,4	24,1	23,9	18,6	4,6	5,0	27,6	1,4	4,8
7. Экспортировано прод. товаров ² (-) / Food exports ²	56,0	26,7	28,5	2,5	1,2	0,9	245,0	26,0	16,9	182,8	94,9	80,2	75,2	25,8	8,1
8. Наличие для потребления населением (-) / Availability for consumption by the population	1085,7	529,4	539,6	969,4	338,9	345,5	549,7	131,9	138,5	835,8	165,9	151,2	162,6	27,9	35,9
Использование Consumption	2342,7	1214,7	1223,6	1374,1	439,1	427,9	1323,0	568,7	587,5	1132,7	300,8	272,5	272,5	57,1	50,8
10 Запасы на конец периода / Closing stocks	1042,0	413,9	116,8	523,1	609,2	367,8	758,1	219,2	208,2	322,7	68,3	120,2	36,7	4,8	3,4

Таблица 3.(продолжение)

Table 3. (continued)

Базовые продукты питания / Basic foodstuffs	Мясо и мясные продукты / Meat and meat products			Молоко и молочные продукты / Milk and dairy products			Яйца / Eggs			Жиры растительные / Vegetable oil			Сахар и кондитерские изделия / Sugar and confectionery		
	в пересчете на убойный вес, тыс.тонн /expressed in slaughter weight, thsd. tons			в пересчете на молоко, тыс. тонн / expressed in milk, thsd. tons			миллионов штук / million pieces			тыс. тонн / thsd. tons			в пересчете на сахар, тыс. тонн/expressed in sugar, thsd. tons		
	2014	I полугодие 2014 / I half year 2014	I полугодие 2015 ¹ / I half year 2015 ¹	2014	I полугодие 2014 / I half year 2014	I полугодие 2015 ¹ / I half year 2015 ¹	2014	I полугодие 2014 / I half year 2014	I полугодие 2015 ¹ / I half year 2015 ¹	2014	I полугодие 2014 / I half year 2014	I полугодие 2015 ¹ / I half year 2015 ¹	2014	I полугодие 2014 / I half year 2014	I полугодие 2015 ¹ / I half year 2015 ¹
1. Запасы на начало года / Opening stocks	3,1	4,2	4,9	69,9	69,9	81,6	51,4	51,4	98,2	30,1	30,1	27,7	6,6	6,6	5,2
2. Произведено продовольствия в стране (+) / Food production in the country	202,8	164,7	168,5	1445,5	665,0	682,0	445,8	231,6	224,1	13,9	7,1	7,7	20,4	0,0	0,1
3. Импортировано прод. товаров (+) / Food imports	65,7	30,2	19,4	22,8	5,9	5,9	65,9	19,4	19,0	54,4	23,9	28,2	89,0	33,6	67,0
Поступление (1-3) (+)	271,6	199,1	192,8	1538,2	740,8	769,5	563,1	302,4	341,3	98,4	61,0	63,6	116,0	40,2	72,3
4. Расходы на семена (-) / Expenses for seeds	-	-	-	-	-	-	-	-	-	-	-	-	-	-	-
5. На корм скоту (-) / Fodder	-	0,0	0,0	125,3	99,9	100,3	9,1	3,1	2,0	-	-	-	-	-	-
6. Потери (-) / Losses	0,3	0,0	0,2	1,7	0,0	0,9	0,0	0,0	0,0	-	0,0	0,0	0,1	0,0	0,1
7. Экспортировано прод. товаров ² (-) /Food exports ²	72,8	0,3	0,3	126,7	19,9	23,2	0,0	0,0	0,0	0,0	0,0	0,0	0,8	0,2	1,2
8. Наличие для потребления населением (-) / Availablty for consumption by the population	193,6	89,4	91,9	1202,9	248,1	280,9	455,7	182,3	195,2	70,6	33,6	33,5	109,9	32,2	30,9
Использование Consumption	266,7	89,7	92,4	1456,6	367,9	405,3	464,9	185,4	197,2	70,6	33,6	33,5	110,8	32,4	32,2
10 Запасы на конец периода / Closing stocks	4,9	109,4	100,4	81,6	372,9	364,2	98,2	117,0	144,1	27,7	27,4	30,1	5,2	7,8	40,1

¹ Предварительные данные/Preliminary data² С учетом неучтенного экспорта/Including unaccounted export

**Таблица 4: Баланс питания в виде энергетической ценности по результатам обследований
ежедневного потребления и оценки ежедневных потребностей**
(все население по демографическим группам и регионам)

**Table 4: Food Balance expressed in nutritional values and compared to calculated daily needs based on surveys of daily intake
and on calculated daily needs based on recurrent nutritional surveillance**
(total population by age groups and by region)

	Население, человек		Ккал в день на душу населения		Белки в день на душу населения, грамм		Жиры в день на душу населения, грамм		
	Number, people		C/Calories C/d/p		Proteins g/d/p		Fats g/d/p		
	I квартал / I quarter		I квартал / I quarter		I квартал / I quarter		I квартал / I quarter		
	2014	2015	2014	2015	2014	2015	2014	2015	
Все население	5 773 218	5 895 062							Total population
Баткенская область	469 666	480 687	2 082	2 258	52,0	56,7	71,7	80,6	Batken
Джалал-Абадская область	1 099 193	1 122 398	2 445	2 239	63,9	63,6	66,6	65,0	Jalal-Abat
Иссык-Кульская область	458 524	463 894	2 467	2 280	62,9	60,0	64,8	61,7	Ysyk-Kul
Нарынская область	268 099	274 544	2 015	1 997	56,9	53,0	47,6	47,2	Naryn
Ошская область	1 199 927	1 228 346	2 530	2 540	68,1	70,1	70,6	80,5	Osh
Таласская область	243 325	247 226	2 921	2 827	81,4	77,2	75,8	75,4	Talas
Чуйская область	853 725	870 319	2 453	2 196	65,4	60,4	76,6	68,6	Chui
г.Бишкек	915 668	937 356	2 219	2 125	62,5	59,7	60,5	58,9	Bishkek city
г.Ош	265 091	270 292	2 059	2 072	54,4	53,2	66,1	63,6	Osh city
Суточное потребление			2 383	2 288	63,7	62,6	67,7	68,3	Daily intake
Суточные потребности			2 101	2 101	73,0	73,0	71,0	71,0	Daily needs
Баланс: (+) или (-)			282	187	-9	-10	-3	-3	Balance: (+) or (-)

Таблица 4: (продолжение)

Table 4: (continued)

	Население, человек		Ккал в день на душу населения		Белки в день на душу населения, грамм		Жиры в день на душу населения, грамм		
	Number, people		C/Calories C/d/p		Proteins g/d/p		Fats g/d/p		
	I квартал / I quarter		I квартал / I quarter		I квартал / I quarter		I квартал / I quarter		
	2014	2015	2014	2015	2014	2015	2014	2015	
Население пенсионного возраста	514 103	536 961							Pensioners
Баткенская область	32 858	36 307	2 300	2 558	56,9	63,5	82,1	93,8	Batken
Джалал-Абадская область	89 965	86 716	2 455	2 655	69,3	77,2	72,1	80,5	Jalal-Abat
Иссык-Кульская область	45 761	45 195	2 826	2 686	72,5	70,7	76,8	75,7	Ysyk-Kul
Нарынская область	24 657	23 028	2 200	2 189	61,5	58,3	54,5	55,2	Naryn
Ошская область	94 842	103 189	2 710	2 580	73,4	72,5	77,8	83,5	Osh
Таласская область	15 894	18 011	3 301	3 086	93,7	85,6	88,3	84,0	Talas
Чуйская область	97 406	102 129	2 888	2 478	79,6	68,3	84,3	77,8	Chui
г.Бишкек	91 980	99 388	2 813	2 673	81,9	77,0	84,2	82,1	Bishkek city
г.Ош	20 741	22 999	2 011	2 258	53,6	58,4	63,6	72,1	Osh city
Суточное потребление			2 667	2 584	73,5	71,8	78,0	80,0	Daily intake
Суточные потребности			2 101	2 101	72,0	72,0	73,0	73,0	Daily needs
Баланс: (+) или (-)			566	483	2	0	5	7	Balance: (+) or (-)

Таблица 4: (продолжение)

Table 4: (continued)

	Население, человек		Ккал в день на душу населения		Белки в день на душу населения, грамм		Жиры в день на душу населения, грамм		
	Number, people		C/Calories C/d/p		Proteins g/d/p		Fats g/d/p		
	I квартал / I quarter		I квартал / I quarter		I квартал / I quarter		I квартал / I quarter		
	2014	2015	2014	2015	2014	2015	2014	2015	
Население трудоспособного возраста	3 047 706	3 100 084							Active population
Баткенская область	239 661	241 008	2 354	2 576	59,1	65,0	81,1	91,6	Batken
Джалал-Абадская область	566 748	584 531	2 842	2 439	71,6	69,0	75,8	70,8	Jalal-Abat
Иссык-Кульская область	233 052	236 872	2 797	2 542	70,7	66,9	73,6	69,3	Ysyk-Kul
Нарынская область	125 346	131 992	2 303	2 263	64,8	60,0	54,8	54,0	Naryn
Ошская область	607 581	617 657	2 912	2 929	78,2	80,9	81,3	92,3	Osh
Таласская область	121 323	122 017	3 346	3 234	93,6	88,5	86,4	86,2	Talas
Чуйская область	470 222	474 944	2 670	2 438	71,4	67,3	83,1	76,8	Chui
г.Бишкек	541 834	546 972	2 396	2 301	67,2	64,6	65,1	63,6	Bishkek city
г.Ош	141 940	144 091	2 339	2 377	61,9	61,1	75,6	72,6	Osh city
Суточное потребление			2 683	2 551	71,2	69,9	75,9	76,2	Daily intake
Суточные потребности			2 213	2 213	77,0	77,0	75,0	75,0	Daily needs
Баланс: (+) или (-)			470	338	-6	-7	1	1	Balance: (+) or (-)

Таблица 4: (продолжение)

Table 4: (continued)

	Население, человек		Ккал в день на душу населения		Белки в день на душу населения, грамм		Жиры в день на душу населения, грамм		
	Number, people		C/Calories C/d/p		Proteins g/d/p		Fats g/d/p		
	I квартал / I quarter		I квартал / I quarter		I квартал / I quarter		I квартал / I quarter		
	2014	2015	2014	2015	2014	2015	2014	2015	
Дети 1-17	2 115 748	2 152 653							Children 1-17
Баткенская область	185 102	187 295	1 827	1 983	45,4	49,4	62,3	70,7	Batken
Джалал-Абадская область	436 549	435 511	1 962	1 969	53,7	55,8	54,5	56,4	Jalal-Abat
Иссык-Кульская область	170 127	177 408	2 056	1 884	53,1	49,5	53,2	49,5	Ysyk-Kul
Нарынская область	112 539	112 262	1 754	1 775	49,9	47,1	40,5	40,7	Naryn
Ошская область	468 812	479 530	2 155	2 179	58,1	59,9	59,6	69,3	Osh
Таласская область	104 175	105 231	2 422	2 362	66,7	64,1	62,9	62,9	Talas
Чуйская область	273 108	279 486	2 042	1 790	53,0	48,8	66,4	54,9	Chui
г.Бишкек	271 224	278 201	1 751	1 682	48,9	46,6	45,8	44,0	Bishkek city
г.Ош	94 113	97 727	1 828	1 696	48,2	43,5	58,1	51,9	Osh city
Суточное потребление			1 990	1 946	53,4	52,9	56,5	57,4	Daily intake
Суточные потребности			1 921	1 921	70,0	70,0	67,0	67,0	Daily needs
Баланс: (+) или (-)			69	25	-17	-17	-11	-10	Balance: (+) or (-)

Таблица 4: (продолжение)
Table 4: (continued)

	Население, человек		Ккал в день на душу населения		Белки в день на душу населения, грамм		Жиры в день на душу населения, грамм		
	Number, people		C/Calories C/d/p		Proteins g/d/p		Fats g/d/p		
	I квартал / I quarter		I квартал / I quarter		I квартал / I quarter		I квартал / I quarter		
	2014	2015	2014	2015	2014	2015	2014	2015	
Дети 1-3 лет	439 375	435 562							Children 1-3
Баткенская область	40 150	40 000	1 294	1 390	32,2	34,7	43,5	48,8	Batken
Джалал-Абадская область	85 556	78 006	1 493	1 376	42,1	38,8	49,2	40,6	Jalal-Abat
Иссык-Кульская область	29 773	30 360	1 518	1 287	36,9	33,9	37,6	32,8	Ysyk-Kul
Нарынская область	21 924	23 208	1 250	1 228	35,7	32,6	29,9	28,6	Naryn
Ошская область	103 945	111 114	1 547	1 600	41,6	43,9	41,8	49,5	Osh
Таласская область	22 028	17 187	1 695	1 635	46,8	44,6	44,1	42,7	Talas
Чуйская область	52 259	55 915	1 430	1 225	38,8	33,5	39,9	37,5	Chui
г.Бишкек	61 670	55 613	1 226	1 163	34,3	32,3	32,5	31,6	Bishkek city
г.Ош	22 071	24 158	1 446	1 216	36,8	31,2	47,9	36,7	Osh city
Суточное потребление			1 440	1 375	38,9	37,4	41,4	40,8	Daily intake
Суточные потребности			1 661	1 661	62,0	62,0	59,0	59,0	Daily needs
Баланс: (+) или (-)			-221	-286	-23	-25	-18	-18	Balance: (+) or (-)

Таблица 4: (продолжение)
Table 4: (continued)

	Население, человек		Ккал в день на душу населения		Белки в день на душу населения, грамм		Жиры в день на душу населения, грамм		
	Number, people		C/Calories C/d/p		Proteins g/d/p		Fats g/d/p		
	I квартал / I quarter		I квартал / I quarter		I квартал / I quarter		I квартал / I quarter		
	2014	2015	2014	2015	2014	2015	2014	2015	
Дети 4-6 лет	412 983	435 828							Children 4-6
Баткенская область	36 682	37 378	1 591	1 866	39,5	46,2	53,6	68,0	Batken
Джалал-Абадская область	73 964	77 257	1 557	1 660	41,9	46,5	40,6	46,8	Jalal-Abat
Иссык-Кульская область	32 559	33 282	1 761	1 686	46,1	44,6	45,3	44,9	Ysyk-Kul
Нарынская область	19 037	20 025	1 517	1 568	43,8	42,0	34,4	35,2	Naryn
Ошская область	89 653	101 070	2 061	2 055	55,1	56,0	59,4	63,9	Osh
Таласская область	21 081	21 509	2 135	2 135	59,0	57,5	54,7	55,4	Talas
Чуйская область	59 500	60 192	1 713	1 531	46,3	41,6	49,7	47,2	Chui
г.Бишкек	60 053	60 607	1 593	1 498	44,5	41,5	42,9	38,9	Bishkek city
г.Ош	20 454	24 509	1 880	1 532	47,9	39,1	61,9	46,8	Osh city
Суточное потребление			1 757	1 743	47,2	47,1	49,3	51,3	Daily intake
Суточные потребности			1 661	1 661	62,0	62,0	59,0	59,0	Daily needs
Баланс: (+) или (-)			96	82	-15	-15	-10	-8	Balance: (+) or (-)

Таблица 4: (продолжение)
Table 4: (continued)

	Население, человек		Ккал в день на душу населения		Белки в день на душу населения, грамм		Жиры в день на душу населения, грамм		
	Number, people		C/Calories C/d/p		Proteins g/d/p		Fats g/d/p		
	I квартал / I quarter		I квартал / I quarter		I квартал / I quarter		I квартал / I quarter		
	2014	2015	2014	2015	2014	2015	2014	2015	
Дети 7-13 лет	801 411	832 863							Children 7-13
Баткенская область	64 254	69 362	2 007	2 169	50,0	54,4	67,5	75,8	Batken
Джалал-Абадская область	167 510	178 102	2 140	2 170	57,4	61,2	57,3	61,4	Jalal-Abat
Иссык-Кульская область	68 514	73 607	2 231	2 052	57,8	53,8	57,5	53,5	Ysyk-Kul
Нарынская область	47 121	45 287	1 931	1 945	53,9	51,4	43,7	44,6	Naryn
Ошская область	171 325	167 306	2 275	2 343	61,6	64,3	62,5	75,9	Osh
Таласская область	40 650	45 365	2 658	2 546	72,8	69,2	69,7	68,4	Talas
Чуйская область	114 001	114 585	2 213	2 022	57,6	55,3	72,6	62,1	Chui
г.Бишкек	96 597	106 291	1 935	1 865	54,0	51,1	49,0	48,5	Bishkek city
г.Ош	31 438	32 958	1 888	1 947	51,2	49,7	58,5	59,8	Osh city
Суточное потребление			2 156	2 134	57,7	58,0	60,3	62,7	Daily intake
Суточные потребности			2 031	2 031	73,0	73,0	70,0	70,0	Daily needs
Баланс: (+) или (-)			125	103	-15	-15	-10	-7	Balance: (+) or (-)

Таблица 4: (продолжение)
Table 4: (continued)

	Население, человек		Ккал в день на душу населения		Белки в день на душу населения, грамм		Жиры в день на душу населения, грамм		
	Number, people		C/Calories C/d/p		Proteins g/d/p		Fats g/d/p		
	I квартал / I quarter		I квартал / I quarter		I квартал / I quarter		I квартал / I quarter		
	2014	2015	2014	2015	2014	2015	2014	2015	
Дети 14-17 лет	461 980	448 400							Children 14-17
Баткенская область	44 016	40 555	2 247	2 358	55,8	58,5	79,1	86,2	Batken
Джалал-Абадская область	109 518	102 146	2 330	2 305	65,0	66,4	63,9	67,0	Jalal-Abat
Иссык-Кульская область	39 281	40 159	2 403	2 190	62,8	57,5	64,2	58,6	Ysyk-Kul
Нарынская область	24 458	23 742	2 048	2 158	59,6	57,5	48,4	49,6	Naryn
Ошская область	103 888	100 039	2 646	2 675	71,4	74,2	73,0	85,8	Osh
Таласская область	20 416	21 171	3 035	2 790	84,1	75,9	77,9	74,8	Talas
Чуйская область	47 348	48 794	2 721	2 211	65,8	59,7	101,6	67,3	Chui
г.Бишкек	52 905	55 691	2 208	2 049	61,8	57,7	58,7	53,7	Bishkek city
г.Ош	20 149	16 103	2 102	2 150	56,3	56,1	64,6	65,9	Osh city
Суточное потребление			2 432	2 349	65,3	64,4	70,5	70,0	Daily intake
Суточные потребности			2 244	2 244	78,0	78,0	74,0	74,0	Daily needs
Баланс: (+) или (-)			188	105	-13	-14	-3	-4	Balance: (+) or (-)

**Таблица 5: Баланс питания в виде энергетической ценности по результатам обследований
ежедневного потребления и оценки ежедневных потребностей**
(все население по квинтильным группам и регионам)

**Table 5: Food Balance expressed in nutritional values and compared to calculated daily needs, based on surveys of daily intake
and on calculated daily needs based on recurrent nutritional surveillance**
(total population by quintile groups and by region)

	Население, человек		Ккал в день на душу населения		Белки в день на душу населения, грамм		Жиры в день на душу населения, грамм		
	Number, people		C/Calories C/d/p		Proteins g/d/p		Fats g/d/p		
	I квартал / I quarter		I квартал / I quarter		I квартал / I quarter		I квартал / I quarter		
	2014	2015	2014	2015	2014	2015	2014	2015	
Первая квинтиль	1 153 026	1 179 442							First quintile
Баткенская область	152 140	131 863	1 835	1 848	44,9	47,2	59,3	63,6	Batken
Джалал-Абадская область	372 496	429 388	2 047	2 069	55,3	60,7	55,8	60,6	Jalal-Abat
Иссык-Кульская область	89 283	96 729	1 895	2 038	49,8	52,3	47,7	49,0	Ysyk-Kul
Нарынская область	115 108	96 179	1 948	1 815	55,5	47,5	44,9	37,9	Naryn
Ошская область	106 465	84 104	1 871	1 559	50,0	42,6	45,3	40,7	Osh
Таласская область	62 592	83 866	2 251	2 287	60,2	61,4	58,7	63,6	Talas
Чуйская область	141 722	156 056	1 929	1 570	41,2	41,0	88,1	46,8	Chui
г.Бишкек	47 135	52 203	1 435	1 544	39,0	43,9	33,3	36,7	Bishkek city
г.Ош	66 085	49 055	1 589	1 649	41,2	42,4	45,8	48,8	Osh city
Суточное потребление			1927	1893	50,1	52,1	56,2	53,6	Daily intake
Суточные потребности			2 101	2 101	73,0	73,0	71,0	71,0	Daily needs
Баланс: (+) или (-)			-174	-208	-23	-21	-15	-17	Balance: (+) or (-)

Таблица 5: (продолжение)
Table 5: (continued)

	Население, человек		Ккал в день на душу населения		Белки в день на душу населения, грамм		Жиры в день на душу населения, грамм		
	Number, people		C/Calories C/d/p		Proteins g/d/p		Fats g/d/p		
	I квартал / I quarter		I квартал / I quarter		I квартал / I quarter		I квартал / I quarter		
	2014	2015	2014	2015	2014	2015	2014	2015	
Вторая квинтиль	1 152 359	1 179 001							Second quintile
Баткенская область	129 149	150 952	1 956	2 086	48,1	50,5	66,0	75,0	Batken
Джалал-Абадская область	283 727	344 074	2 139	2 145	58,0	60,1	60,7	61,8	Jalal-Abat
Иссык-Кульская область	97 581	94 721	2 089	1 915	53,9	50,9	51,6	49,6	Ysyk-Kul
Нарынская область	40 781	42 177	1 896	1 884	52,9	50,4	44,1	41,8	Naryn
Ошская область	209 050	148 569	2 400	1 980	64,4	52,1	66,6	55,6	Osh
Таласская область	44 823	52 096	2 660	2 661	75,1	72,4	68,1	67,4	Talas
Чуйская область	186 600	115 187	2 082	1 971	57,1	53,9	56,1	58,9	Chui
г.Бишкек	85 487	140 651	1 592	1 689	43,8	46,7	38,5	41,7	Bishkek city
г.Ош	75 162	90 574	2 320	1 989	57,8	50,0	79,3	58,2	Osh city
Суточное потребление			2135	2028	57,0	54,3	60,1	58,3	Daily intake
Суточные потребности			2 101	2 101	73,0	73,0	71,0	71,0	Daily needs
Баланс: (+) или (-)			34	-73	-16	-19	-11	-13	Balance: (+) or (-)

Таблица 5: (продолжение)
Table 5: (continued)

	Население, человек		Ккал в день на душу населения		Белки в день на душу населения, грамм		Жиры в день на душу населения, грамм		
	Number, people		C/Calories C/d/p		Proteins g/d/p		Fats g/d/p		
	I квартал / I quarter		I квартал / I quarter		I квартал / I quarter		I квартал / I quarter		
	2014	2015	2014	2015	2014	2015	2014	2015	
Третья квинтиль	1 152 625	1 178 843							Third quintile
Баткенская область	88 435	80 931	2 106	2 356	52,7	57,2	75,7	84,3	Batken
Джалал-Абадская область	184 127	157 205	2 383	2 395	66,7	67,8	65,8	69,3	Jalal-Abat
Иссык-Кульская область	95 949	100 939	2 241	2 107	59,6	55,3	61,8	56,0	Ysyk-Kul
Нарынская область	36 330	31 775	2 000	2 011	59,0	53,5	47,9	47,8	Naryn
Ошская область	274 382	319 056	2 308	2 489	61,6	67,9	64,8	81,1	Osh
Таласская область	41 804	45 968	3 051	3 085	85,3	85,1	78,2	79,2	Talas
Чуйская область	158 482	170 545	2 231	2 019	58,7	53,8	63,5	60,8	Chui
г.Бишкек	210 661	209 716	1 916	1 822	53,3	51,2	48,4	47,5	Bishkek city
г.Ош	62 455	62 708	1 999	2 032	54,5	53,1	63,1	63,4	Osh city
Суточное потребление			2217	2234	60,1	60,5	62,2	66,8	Daily intake
Суточные потребности			2 101	2 101	73,0	73,0	71,0	71,0	Daily needs
Баланс: (+) или (-)			116	133	-13	-12	-9	-4	Balance: (+)or (-)

Таблица 5: (продолжение)
Table 5: (continued)

	Население, человек		Ккал в день на душу населения		Белки в день на душу населения, грамм		Жиры в день на душу населения, грамм		
	Number, people		C/Calories C/d/p		Proteins g/d/p		Fats g/d/p		
	I квартал / I quarter		I квартал / I quarter		I квартал / I quarter		I квартал / I quarter		
	2014	2015	2014	2015	2014	2015	2014	2015	
Четвертая квинтиль	1 153 498	1 178 731							Fourth quintile
Баткенская область	61 365	64 522	2 462	2 565	63,7	65,3	89,1	93,4	Batken
Джалал-Абадская область	157 670	116 410	2 349	2 518	65,0	68,8	63,9	71,2	Jalal-Abat
Иссык-Кульская область	70 167	83 991	2 552	2 372	69,1	62,4	72,9	65,8	Ysyk-Kul
Нарынская область	33 092	41 237	2 095	2 094	58,2	57,7	50,2	53,5	Naryn
Ошская область	340 651	335 389	2 543	2 692	68,7	74,7	71,8	91,7	Osh
Таласская область	47 475	34 127	3 125	3 178	87,9	87,9	81,4	85,9	Talas
Чуйская область	170 340	193 964	2 619	2 279	72,1	63,6	78,5	66,5	Chui
г.Бишкек	239 505	273 000	2 138	2 032	60,0	56,6	57,7	56,6	Bishkek city
г.Ош	33 232	36 089	2 140	2 424	60,3	61,5	67,7	78,0	Osh city
Суточное потребление			2439	2409	66,9	66,1	69,4	73,7	Daily intake
Суточные потребности			2 101	2 101	73,0	73,0	71,0	71,0	Daily needs
Баланс: (+) или (-)			338	308	-6	-7	-2	3	Balance: (+) or (-)

Таблица 5: (продолжение)
Table 5: (continued)

	Население, человек		Ккал в день на душу населения		Белки в день на душу населения, грамм		Жиры в день на душу населения, грамм		
	Number, people		C/Calories C/d/p		Proteins g/d/p		Fats g/d/p		
	I квартал / I quarter		I квартал / I quarter		I квартал / I quarter		I квартал / I quarter		
	2014	2015	2014	2015	2014	2015	2014	2015	
Пятая квинтиль	1 152 674	1 179 044							Fifth quintile
Баткенская область	37 233	52 419	2 835	3 252	73,8	86,5	103,7	117,7	Batken
Джалал-Абадская область	101 173	75 321	5 033	2 884	105,5	78,8	129,1	85,9	Jalal-Abat
Иссык-Кульская область	105 543	87 513	3 447	3 053	81,0	81,4	89,0	91,4	Ysyk-Kul
Нарынская область	42 789	63 176	2 260	2 281	61,6	59,8	56,1	60,6	Naryn
Ошская область	269 380	341 227	3 103	2 926	83,9	82,4	88,2	89,5	Osh
Таласская область	46 631	31 169	3 747	3 788	105,6	104,6	98,1	103,2	Talas
Чуйская область	196 581	234 567	3 219	2 782	90,2	78,7	96,8	95,5	Chui
г.Бишкек	325 187	261 786	2 760	2 815	78,8	79,8	80,1	84,0	Bishkek city
г.Ош	28 158	31 866	2 503	2 642	69,2	70,1	83,3	85,9	Osh city
Суточное потребление			3198	2874	84,5	80,0	90,6	89,3	Daily intake
Суточные потребности			2 101	2 101	73,0	73,0	71,0	71,0	Daily needs
Баланс: (+) или (-)			1 097	773	12	7	20	18	Balance: (+) or (-)

Таблица 6: Продовольственный баланс домохозяйств в стоимостном выражении по результатам обследований уровня жизни

(все население по доходным квинтильным группам и регионам, сомов)

Table 6: Household Food Balance expressed in economic terms, based on surveys of poverty levels

(total population by income quintile and by region, som)

	Население, человек		Среднедушевые доходы, сом/чел/месяц		Среднедушевые расходы на питание, сом/чел/месяц		Баланс, %		
	Number, people		Average per capita available income, s/ps/month		Average per capita food expenditure, s/ps/month		Balance, %		
	I квартал / I quarter		I квартал / I quarter		I квартал / I quarter		I квартал / I quarter		
	2014	2015	2014	2015	2014	2015	2014	2015	
Все население	5 773 218	5 895 062							Total population
Баткенская область	469 666	480 687	3 320	3 833	1 044	1 598	31,5	41,7	Batken
Джалал-Абадская область	1 099 193	1 122 398	2 888	3 370	1 035	1 280	35,8	38,0	Jalal-Abat
Иссык-Кульская область	458 524	463 894	3 649	2 870	1 516	1 183	41,5	41,2	Ysyk-Kul
Нарынская область	268 099	274 544	2 859	4 181	919	1 699	32,1	40,6	Naryn
Ошская область	1 199 927	1 228 346	3 267	3 415	1 685	1 357	51,6	39,7	Osh
Таласская область	243 325	247 226	5 370	4 118	1 256	2 080	23,4	50,5	Talas
Чуйская область	853 725	870 319	3 815	3 814	1 446	1 254	37,9	32,9	Chui
г.Бишкек	915 668	937 356	4 876	4 017	1 582	1 748	32,4	43,5	Bishkek city
г.Ош	265 091	270 292	2 980	4 863	1 176	1 634	39,5	33,6	Osh city
Средневзвешенный баланс			3 622	3 039	1 367	1 468	37,7	48,3	Average weighted balance

Таблица 6: (продолжение)
Table 6: (continued)

	Население, человек		Среднедушевые доходы, сом/чел/месяц		Среднедушевые расходы на питание, сом/чел/месяц		Баланс, %		
	Number, people		Average per capita available income, s/ps/month		Average per capita food expenditure, s/ps/month		Balance, %		
	I квартал / I quarter		I квартал / I quarter		I квартал / I quarter		I квартал / I quarter		
	2014	2015	2014	2015	2014	2015	2014	2015	
Первая квинтиль	1 155 123	1 180 786							First quintile
Баткенская область	64 514	104 408	1 036	1 038	962	1 149	92,9	110,7	Batken
Джалал-Абадская область	304 757	320 936	910	1 101	797	1 007	87,6	91,4	Jalal-Abat
Иссык-Кульская область	113 065	124 342	964	945	1 141	994	118,3	105,2	Ysyk-Kul
Нарынская область	87 544	72 562	956	1 089	591	1 312	61,8	120,5	Naryn
Ошская область	299 539	219 265	834	1 000	1 388	754	166,5	75,5	Osh
Таласская область	47 652	56 589	1 052	1 054	1 003	1 404	95,4	133,2	Talas
Чуйская область	134 102	157 512	870	1 064	1 135	1 177	130,5	110,7	Chui
г.Бишкек	57 139	58 388	1 196	950	1 128	1 222	94,3	128,6	Bishkek city
г.Ош	46 812	66 784	1 070	1 162	991	1 172	92,6	100,8	Osh city
Средневзвешенный баланс			928	1 355	1 050	1 191	113,1	87,8	Average weighted balance

Таблица 6: (продолжение)
Table 6: (continued)

	Население, человек		Среднедушевые доходы, сом/чел/месяц		Среднедушевые расходы на питание, сом/чел/месяц		Баланс, %		
	Number, people		Average per capita available income, s/ps/month		Average per capita food expenditure, s/ps/month		Balance, %		
	I квартал / I quarter		I квартал / I quarter		I квартал / I quarter		I квартал / I quarter		
	2014	2015	2014	2015	2014	2015	2014	2015	
Вторая квинтиль	1 154 373	1 175 392							Second quintile
Баткенская область	118 447	108 597	1 933	2 099	932	1 326	48,2	63,2	Batken
Джалал-Абадская область	237 132	274 757	1 912	2 143	989	1 233	51,7	57,5	Jalal-Abat
Иссык-Кульская область	102 316	96 885	1 889	2 090	1 339	1 019	70,9	48,8	Ysyk-Kul
Нарынская область	62 557	62 968	1 888	2 037	873	1 434	46,2	70,4	Naryn
Ошская область	227 929	202 378	1 873	2 049	1 698	1 144	90,6	55,8	Osh
Таласская область	39 494	48 498	1 944	2 093	1 154	1 776	59,4	84,9	Talas
Чуйская область	159 259	156 268	1 941	2 120	1 272	1 295	65,5	61,1	Chui
г.Бишкек	134 311	154 137	1 925	2 092	1 196	1 459	62,1	69,8	Bishkek city
г.Ош	72 928	70 902	1 963	2 147	986	1 268	50,2	59,1	Osh city
Средневзвешенный баланс			1 913	2 113	1 216	1 251	63,6	59,2	Average weighted balance

Таблица 6: (продолжение)
Table 6: (continued)

	Население, человек		Среднедушевые доходы, сом/чел/месяц		Среднедушевые расходы на питание, сом/чел/месяц		Баланс, %		
	Number, people		Average per capita available income, s/ps/month		Average per capita food expenditure, s/ps/month		Balance, %		
	I квартал / I quarter		I квартал / I quarter		I квартал / I quarter		I квартал / I quarter		
	2014	2015	2014	2015	2014	2015	2014	2015	
Третья квинтиль	1 154 611	1 181 289							Third quintile
Баткенская область	123 970	119 124	2 886	3 138	965	1 509	33,4	48,1	Batken
Джалал-Абадская область	248 481	261 971	2 912	3 089	1 027	1 230	35,3	39,8	Jalal-Abat
Иссык-Кульская область	66 250	72 664	2 857	3 128	1 641	1 213	57,4	38,8	Ysyk-Kul
Нарынская область	47 268	48 590	2 880	3 098	1 044	1 581	36,2	51,0	Naryn
Ошская область	264 681	240 780	2 889	3 175	1 601	1 312	55,4	41,3	Osh
Таласская область	41 217	51 831	2 898	3 129	1 287	1 908	44,4	61,0	Talas
Чуйская область	168 659	202 209	2 885	3 085	1 221	1 201	42,3	38,9	Chui
г.Бишкек	133 455	121 159	2 934	3 183	1 417	1 771	48,3	55,6	Bishkek city
г.Ош	60 630	62 960	2 880	3 246	1 245	1 386	43,2	42,7	Osh city
Средневзвешенный баланс			2 896	3 017	1 282	1 454	44,3	48,2	Average weighted balance

Таблица 6: (продолжение)
Table 6: (continued)

	Население, человек		Среднедушевые доходы, сом/чел/месяц		Среднедушевые расходы на питание, сом/чел/месяц		Баланс, %		
	Number, people		Average per capita available income, s/ps/month		Average per capita food expenditure, s/ps/month		Balance, %		
	I квартал / I quarter		I квартал / I quarter		I квартал / I quarter		I квартал / I quarter		
	2014	2015	2014	2015	2014	2015	2014	2015	
Четвертая квинтиль	1 152 688	1 178 757							Fourth quintile
Баткенская область	90 211	87 092	4 177	4 524	1 110	1 747	26,6	38,6	Batken
Джалал-Абадская область	190 639	163 738	4 169	4 540	1 236	1 340	29,6	29,5	Jalal-Abat
Иссык-Кульская область	80 707	72 293	4 225	4 450	1 661	1 424	39,3	32,0	Ysyk-Kul
Нарынская область	36 468	44 609	4 183	4 490	1 205	1 982	28,8	44,1	Naryn
Ошская область	204 432	267 115	4 168	4 431	1 833	1 425	44,0	32,2	Osh
Таласская область	36 001	39 871	4 183	4 614	1 345	2 379	32,2	51,6	Talas
Чуйская область	195 688	157 600	4 207	4 598	1 538	1 239	36,6	26,9	Chui
г.Бишкек	260 306	299 394	4 322	4 486	1 530	1 805	35,4	40,2	Bishkek city
г.Ош	58 235	47 045	4 127	4 529	1 237	1 510	30,0	33,3	Osh city
Средневзвешенный баланс			4 213	4 420	1 482	1 728	35,2	39,1	Average weighted balance

Таблица 6: (продолжение)
Table 6: (continued)

	Население, человек		Среднедушевые доходы, сом/чел/месяц		Среднедушевые расходы на питание, сом/чел/месяц		Баланс, %		
	Number, people		Average per capita available income, s/ps/month		Average per capita food expenditure, s/ps/month		Balance, %		
	I квартал / I quarter		I квартал / I quarter		I квартал / I quarter		I квартал / I quarter		
	2014	2015	2014	2015	2014	2015	2014	2015	
Пятая квинтиль	1 156 423	1 178 838							Fifth quintil
Баткенская область	72 524	61 466	7 292	8 367	1 355	2 257	18,6	27,0	Batken
Джалал-Абадская область	118 185	100 996	7 834	8 280	1 433	1 843	18,3	22,3	Jalal-Abat
Иссык-Кульская область	96 185	97 710	8 741	7 883	1 936	1 756	22,1	22,3	Ysyk-Kul
Нарынская область	34 263	45 815	8 054	10 817	1 361	2 331	16,9	21,6	Naryn
Ошская область	203 346	298 807	8 001	8 384	2 071	2 583	25,9	30,8	Osh
Таласская область	78 961	50 436	11 521	8 091	1 402	2 655	12,2	32,8	Talas
Чуйская область	196 017	196 730	7 763	8 658	1 900	1 368	24,5	15,8	Chui
г.Бишкек	330 457	304 278	7 933	8 485	1 926	2 328	24,3	27,4	Bishkek city
г.Ош	26 486	22 601	6 862	7 923	1 731	2 129	25,2	26,9	Osh city
Средневзвешенный баланс			8 157	8 107	1 805	2 468	22,1	30,4	Average weighted balance

Таблица 7: Продовольственный баланс домохозяйств в стоимостном выражении по результатам обследований уровня жизни

(все население по расходным квинтильным группам и регионам, сомов)

Table 7: Household Food Balance expressed in economic terms, based on surveys of poverty levels

(total population by expenditure quintile and by region, som)

	Население, человек		Общие среднедушевые расходы, сом/чел/месяц		Среднедушевые расходы на питание, сом/чел/месяц		Баланс, %		
	Number, people		Total per capita expenditures s/ps/month		Average per capita food expenditure, s/ps/month		Balance, %		
	I квартал / I quarter		I квартал / I quarter		I квартал / I quarter		I квартал / I quarter		
	2014	2015	2014	2015	2014	2015	2014	2015	
Все население	5 773 218	5 895 062							Total population
Баткенская область	469 666	480 687	2 264	3 286	1 044	1 598	46,1	48,6	Batken
Джалал-Абадская область	1 099 193	1 122 398	2 170	2 643	1 035	1 280	47,7	48,4	Jalal-Abat
Иссык-Кульская область	458 524	463 894	3 045	2 296	1 516	1 183	49,8	51,5	Ysyk-Kul
Нарынская область	268 099	274 544	2 489	3 306	919	1 699	36,9	51,4	Naryn
Ошская область	1 199 927	1 228 346	3 142	3 167	1 685	1 357	53,6	42,8	Osh
Таласская область	243 325	247 226	3 207	3 712	1 256	2 080	39,2	56,0	Talas
Чуйская область	853 725	870 319	3 086	2 723	1 446	1 254	46,8	46,1	Chui
г.Бишкек	915 668	937 356	3 711	3 928	1 582	1 748	42,6	44,5	Bishkek city
г.Ош	265 091	270 292	2 381	3 946	1 176	1 634	49,4	41,4	Osh city
Средневзвешенный баланс			2 897	2 859	1 367	1 468	47,2	51,4	Average weighted balance

Таблица 7: (продолжение)
Table 7: (continued)

	Население, человек		Общие среднедушевые расходы, сом/чел/месяц		Среднедушевые расходы на питание, сом/чел/месяц		Баланс, %		
	Number, people		Total per capita expenditures s/ps/month		Average per capita food expenditure, s/ps/month		Balance, %		
	I квартал / I quarter		I квартал / I quarter		I квартал / I quarter		I квартал / I quarter		
	2014	2015	2014	2015	2014	2015	2014	2015	
Первая квинтиль	1 153 026	1 179 442							First quintile
Баткенская область	152 140	131 863	1 286	1 312	705	732	54,8	55,8	Batken
Джалал-Абадская область	372 496	429 388	1 085	1 399	629	739	58,0	52,8	Jalal-Abat
Иссык-Кульская область	89 283	96 729	1 256	1 290	795	737	63,3	57,1	Ysyk-Kul
Нарынская область	115 108	96 179	1 037	1 322	425	847	41,0	64,1	Naryn
Ошская область	106 465	84 104	1 333	1 156	888	506	66,6	43,7	Osh
Таласская область	62 592	83 866	1 087	1 392	558	967	51,3	69,4	Talas
Чуйская область	141 722	156 056	1 139	1 270	636	602	55,8	47,4	Chui
г.Бишкек	47 135	52 203	1 227	1 315	643	731	52,3	55,6	Bishkek city
г.Ош	66 085	49 055	1 225	1 378	640	658	52,3	47,8	Osh city
Средневзвешенный баланс			1 163	1 407	654	781	56,2	55,5	Average weighted balance

Таблица 7: (продолжение)
Table 7: (continued)

	Население, человек		Общие среднедушевые расходы, сом/чел/месяц		Среднедушевые расходы на питание, сом/чел/месяц		Баланс, %		
	Number, people		Total per capita expenditures s/ps/month		Average per capita food expenditure, s/ps/month		Balance, %		
	I квартал / I quarter		I квартал / I quarter		I квартал / I quarter		I квартал / I quarter		
	2014	2015	2014	2015	2014	2015	2014	2015	
Вторая квинтиль	1 152 359	1 179 001							Second quintile
Баткенская область	129 149	150 952	1 836	2 073	923	1 135	50,3	54,8	Batken
Джалал-Абадская область	283 727	344 074	1 821	2 044	895	1 059	49,1	51,8	Jalal-Abat
Иссык-Кульская область	97 581	94 721	1 811	2 062	1 051	1 140	58,0	55,3	Ysyk-Kul
Нарынская область	40 781	42 177	1 816	2 092	807	1 167	44,4	55,8	Naryn
Ошская область	209 050	148 569	1 856	2 040	1 080	747	58,2	36,6	Osh
Таласская область	44 823	52 096	1 848	2 029	1 029	1 303	55,7	64,2	Talas
Чуйская область	186 600	115 187	1 836	2 087	947	1 180	51,6	56,5	Chui
г.Бишкек	85 487	140 651	1 775	2 131	942	1 150	53,1	54,0	Bishkek city
г.Ош	75 162	90 574	1 839	2 130	1 009	1 053	54,9	49,4	Osh city
Средневзвешенный баланс			1 829	2 067	966	1 200	52,8	58,0	Average weighted balance

Таблица 7: (продолжение)

Table 7: (continued)

	Население, человек		Общие среднедушевые расходы, сом/чел/месяц		Среднедушевые расходы на питание, сом/чел/месяц		Баланс, %		
	Number, people		Total per capita expenditures s/ps/month		Average per capita food expenditure, s/ps/month		Balance, %		
	I квартал / I quarter		I квартал / I quarter		I квартал / I quarter		I квартал / I quarter		
	2014	2015	2014	2015	2014	2015	2014	2015	
Третья квинтиль	1 152 625	1 178 843							Third quintile
Баткенская область	88 435	80 931	2 381	2 772	1 111	1 455	46,7	52,5	Batken
Джалал-Абадская область	184 127	157 205	2 410	2 791	1 165	1 427	48,3	51,1	Jalal-Abat
Иссык-Кульская область	95 949	100 939	2 479	2 739	1 292	1 394	52,1	50,9	Ysyk-Kul
Нарынская область	36 330	31 775	2 467	2 767	1 220	1 475	49,5	53,3	Naryn
Ошская область	274 382	319 056	2 454	2 720	1 417	1 262	57,7	46,4	Osh
Таласская область	41 804	45 968	2 456	2 761	1 323	1 615	53,9	58,5	Talas
Чуйская область	158 482	170 545	2 393	2 757	1 258	1 520	52,6	55,1	Chui
г.Бишкек	210 661	209 716	2 412	2 787	1 163	1 442	48,2	51,8	Bishkek city
г.Ош	62 455	62 708	2 409	2 791	1 248	1 246	51,8	44,7	Osh city
Средневзвешенный баланс			2 425	2 822	1 256	1 587	51,8	56,2	Average weighted balance

Таблица 7: (продолжение)
Table 7: (continued)

	Население, человек		Общие среднедушевые расходы, сом/чел/месяц		Среднедушевые расходы на питание, сом/чел/месяц		Баланс, %		
	Number, people		Total per capita expenditures s/ps/month		Average per capita food expenditure, s/ps/month		Balance, %		
	I квартал / I quarter		I квартал / I quarter		I квартал / I quarter		I квартал / I quarter		
	2014	2015	2014	2015	2014	2015	2014	2015	
Четвертая квинтиль	1 153 498	1 178 731							Fourth quintile
Баткенская область	61 365	64 522	3 182	3 713	1 481	1 861	46,5		Batken
Джалал-Абадская область	157 670	116 410	3 232	3 650	1 565	1 698	48,4		Jalal-Abat
Иссык-Кульская область	70 167	83 991	3 256	3 756	1 683	1 773	51,7		Ysyk-Kul
Нарынская область	33 092	41 237	3 271	3 644	1 296	1 994	39,6		Naryn
Ошская область	340 651	335 389	3 290	3 768	1 868	1 607	56,8		Osh
Таласская область	47 475	34 127	3 220	3 697	1 677	2 180	52,1		Talas
Чуйская область	170 340	193 964	3 198	3 783	1 670	1 725	52,2		Chui
г.Бишкек	239 505	273 000	3 224	3 742	1 447	1 927	44,9		Bishkek city
г.Ош	33 232	36 089	3 220	3 721	1 661	1 502	51,6		Osh city
Средневзвешенный баланс			3 242	3 644	1 648	1 954	50,8		Average weighted balance

Таблица 7: (продолжение)
Table 7: (continued)

	Население, человек		Общие среднедушевые расходы, сом/чел/месяц		Среднедушевые расходы на питание, сом/чел/месяц		Баланс, %		
	Number, people		Total per capita expenditures s/ps/month		Average per capita food expenditure, s/ps/month		Balance, %		
	I квартал / I quarter		I квартал / I quarter		I квартал / I quarter		I квартал / I quarter		
	2014	2015	2014	2015	2014	2015	2014	2015	
Пятая квинтиль	1 152 674	1 179 044							Fifth quintile
Баткенская область	37 233	52 419	6 041	6 563	2 008	2 805	33,2	42,7	Batken
Джалал-Абадская область	101 173	75 321	5 052	6 027	1 858	2 540	36,8	42,1	Jalal-Abat
Иссык-Кульская область	105 543	87 513	6 072	5 923	2 648	2 566	43,6	43,3	Ysyk-Kul
Нарынская область	42 789	63 176	6 452	7 111	1 804	3 190	28,0	44,9	Naryn
Ошская область	269 380	341 227	5 370	6 812	2 514	2 944	46,8	43,2	Osh
Таласская область	46 631	31 169	8 019	5 922	1 921	3 030	24,0	51,2	Talas
Чуйская область	196 581	234 567	6 139	6 485	2 460	2 226	40,1	34,3	Chui
г.Бишкек	325 187	261 786	5 867	7 532	2 296	2 791	39,1	37,1	Bishkek city
г.Ош	28 158	31 866	5 491	6 592	2 144	2 589	39,0	39,3	Osh city
Средневзвешенный баланс			5 850	6 527	2 322	2 505	39,7	38,4	Average weighted balance

Таблица 8. Доля населения, потребляющая адекватно йодированную соль (15 мкг/г и более)

(в процентах)

	2010	2011	2012	2013	2014
Кыргызская Республика	81,1	86,7	81,2	89,2	88,5
Баткенская область	92,9	82,6	78,0	90,0	97,9
Джалал-Абадская область	78,0	83,5	74,2	88,0	66,4
Иссык-Кульская область	64,0	82,8	75,1	88,8	92,2
Нарынская область	79,0	89,2	82,2	83,3	79,2
Ошская область	78,1	84,6	77,6	85,1	93,9
Таласская область	71,0	69,3	58,5	74,7	76,2
Чуйская область	87,1	89,3	88,3	89,2	94,1
г. Бишкек	99,7	99,6	99,6	99,5	100,0
г.Ош				96,5	99,5

Источник: Интегрированное выборочное обследование бюджетов домашних хозяйств

Примечание: В 2012г. не йодированную соль потребляли 3,2 процента населения страны, а недостаточно йодированную соль (менее 15 мкг/г) - 15,5 процента населения.

Таблица 9. Производство муки в январе-июне 2015 г.

(тыс. тонн)

Table 9. Production of flour in January-June 2015

(thsd. tons)

	Произведено -всего	в том числе обогащенной	Удельный вес обогащенной муки в общем объеме
Кыргызская Республика	124,0	22,9	18,5
Иссык-Кульская область	5,9		
Джалал-Абадская область	19,3		
Нарынская область	6,5	1,4	21,5
Баткенская область	7,8		
Ошская область	19,2		
Таласская область	1,7		
Чуйская область	31,8	0,7	2,2
г.Бишкек	24,3	20,7	85,2
г.Ош	7,6		

Данные по производству обогащенной муки представляются в органы госстатистики начиная с отчета за июнь 2012г. Ранее эти данные из общего объема произведенной муки не выделялись.

Таблица 10. Доля населения, не имеющего доступа к доброкачественной питьевой воде

(процентов)

Table 10. Share of people not having access to clean drinking water

%

	2010	2011	2012	2013	2014	
Кыргызская Республика	8,5	7,6	6,8	10,4	11,1	Kyrgyz Republic
Баткенская область	27,3	30,3	30,0	26,9	25,7	Batken region
Джалал-Абадская область	5,0	4,6	4,0	8,4	10,5	Djalal-Abad region
Иссык-Кульская область	1,2	1,0	1,0	6,3	3,2	Issyk-Kul region
Нарынская область	9,9	10,8	10,9	13,2	15,6	Naryn region
Ошская область	17,7	13,6	11,3	26,3	27,1	Osh region
Таласская область	3,1	3,5	2,4	0,3	0,3	Talas region
Чуйская область	1,0	0,4	0,2	0,0	0,0	Chui region
г. Бишкек	0,0	0,0	0,0	0,2	0,2	Bishkek city
г.Ош				0,3	3,5	Osh city

Источник: По результатам интегрированного обследования 5016 домашних хозяйств.

Source: According to the results of Integrated Household Survey (5016 hh).

Таблица 11. Доля детей, страдающих отставанием в весе
(процентов)

Table 11. Share of children suffering from weight deficit
%

	2010	2011	2012	2013	2014	
Кыргызская Республика	7,4	6,9	7,2	8,7	7,3	Kyrgyz Republic
Баткенская область	2,3	3,7	4,2	9,8	12,5	Batken region
Джалал-Абадская область	2,1	6,1	11,5	7,8	4,7	Djalal-Abad region
Иссык-Кульская область	9,1	6,8	6,2	14,5	9,2	Issyk-Kul region
Нарынская область	16,9	14,7	14,0	15,2	10,2	Naryn region
Ошская область (вкл. г.Ош)	12,1	5,5	7,1	5,2	2,8	Osh region
Таласская область	10,1	4,1	1,6	2,0	2,3	Talas region
Чуйская область	9,4	14,8	4,3	11,1	9,7	Chui region
г. Бишкек	1,1	2,2	6,5	6,1	3,7	Bishkek city
г.Ош				15,4	8,8	Osh city

Источник: По результатам интегрированного обследования 5016 домашних хозяйств.

Source: According to the results of Integrated Household Survey (5016 hh).

Таблица 12. Индикаторы в области социальной защиты

Table 12. Social Security Indicators

	2010	2011	2012	2013	2014	
Доля крайне бедного населения, получающего единое ежемесячное пособие (ЕЕП)	27,4	22,8	6,8	30,6	15,8	Share of the poorest population receiving the one-time monthly payments (OMP)
Доля домохозяйств с тремя и более детьми, получающих ЕЕП	22,5	19,8	18,1	16,8	19,7	Share of the households with one or more children receiving the OMP
Доля домохозяйств, состоящих из одного взрослого и детей, получающих ЕЕП	7,9	7,7	6,2	5,4	7,5	Share of the households consisting of one adult and children, receiving OMP
Доля домохозяйств, где глава домохозяйства женщина, получающих ЕЕП	6,0	6,2	5,0	4,0	3,0	Share of households, where woman is the head of the household, receiving OMP

Таблица 13. Индикаторы продовольственной безопасности Кыргызской Республики

Table 13. Food Security Indicators of the Kyrgyz Republic

Таблица 13.1. Уровень суточной энергетической ценности рациона человека

(ккал)

Table 13.1. Level of daily energy value of people diet

(k/Cal)

Период/Period	Фактическая ценность рациона ¹ /Actual dietary value ¹	Минимальная норма/Minimal ratio	Фактическое значение индикатора (гр. 2/гр.3)/Actual meaning of the indicator (paragraph 2/ paragraph 3)
1	2	3	4
янв.-март/Jan-March 2008	2287	2431	0,94
янв.-июнь/Jan-June 2008	2277	2431	0,94
янв.-сент./Jan-Sept. 2008	2299	2431	0,95
2008	2295	2431	0,94
янв.-март/Jan-March 2009	2395	2431	0,99
янв.-июнь/Jan-June 2009	2348	2431	0,97
янв.-сент. /Jan-Sept. 2009	2356	2101	1,12
2009	2358	2101	1,12
янв.-март/Jan-March 2010	2380	2101	1,13
янв.-июнь/Jan-June 2010	2323	2101	1,11
янв.-сент./Jan-Sept. 2010	2305	2101	1,10
2010	2319	2101	1,10
янв.-март/Jan-March 2011	2338	2101	1,11
янв.-июнь/Jan-June 2011	2272	2101	1,08
янв.-сент./Jan-Sept. 2011	2260	2101	1,08
2011	2281	2101	1,09
янв.-март/Jan-March 2012	2178	2101	1,04
янв.-июнь/Jan-June 2012	2139	2101	1,02
янв.-сент./Jan-Sept. 2012	2162	2101	1,03
2012	2189	2101	1,04
янв.-март/Jan-March 2013	2212	2101	1,05
янв.-июнь/Jan-June 2013	2180	2101	1,04
янв.-сент./Jan-Sept. 2013	2190	2101	1,04
2013	2186	2101	1,04
янв.-март/Jan-March 2014	2383	2101	1,13
янв.-июнь/Jan-June 2014	2307	2101	1,10
янв.-сент./Jan-Sept. 2014	2227	2101	1,06
2014	2254	2101	1,07
янв.-март/Jan-March 2015	2288	2101	1,09

¹ По результатам интегрированного выборочного обследования бюджетов домашних хозяйств и рабочей силы.¹ According to results of the Integrated Sampling Survey of Household Budgets and Labour Force.

Таблица 13.2. Достаточность потребления отдельного продукта²

(в среднем на душу населения, кг в месяц)

Table 13.2. Sufficiency of selected foods consumption²

(average per capita, kg. per month)

	Фактическое потребление/Actual consumption								
	Хлеб и хлебо- продукты /Bread and bread products	Мясо и мясопро- дукты/Me at and meat products	Молоко и молочные продукты/ Milk and dairy products	Яйца (штук)/ Eggs (pieces)	Овощи и бахчевые /Vegetable s and melons	Фрукты и ягоды/ Fruits and berries	Картофель/ Potatoes	Сахар/ Sugar	Масло раститель- ное/ Vegetable oil
Янв.-март/ Jan-March 2008	15,3	3,0	10,9	5,2	12,2	2,1	8,2	1,4	0,5
Янв.-июнь/Jan-June 2008	15,4	3,0	15,7	5,2	6,2	1,2	8,0	1,6	0,5
Янв.-сент./ Jan-Sept 2008	16,2	3,3	17,4	5,2	11,0	2,0	8,4	1,6	0,6
2008	15,9	3,1	18,1	6,3	12,6	2,5	8,3	1,8	0,6
Янв.-март/Jan-March 2009	16,1	3,2	12,2	5,9	12,7	0,9	8,3	1,7	0,9
Янв.-июнь/Jan-June 2009	16,0	3,1	16,5	5,5	6,6	0,5	8,4	1,7	0,7
Янв.-сент./Jan-Sept. 2009	16,6	3,4	18,1	5,3	12,0	2,2	8,5	1,6	0,6
2009	15,9	3,2	17,7	6,6	12,6	2,5	8,2	1,8	0,7
Янв.-март /Jan-March 2010	16,0	3,4	12,2	6,2	12,6	1,4	8,2	1,7	1,0
Янв.-июнь/ Jan-June 2010	15,9	3,3	16,5	5,6	6,3	0,5	8,3	1,7	1,0
Янв.-сент./Jan-Sept. 2010	16,4	3,3	17,8	5,6	12,1	2,3	8,3	1,6	0,7
2010	15,9	3,2	17,7	6,6	12,5	2,5	8,1	1,8	1,0
Янв.-март/Jan-March 2011	16,1	3,5	12,3	6,2	10,5	1,0	8,3	1,6	1,0
Янв.-июнь/Jan-June 2011	15,9	3,3	16,5	5,9	4,4	0,5	8,1	1,7	1,0
Янв.-сент./Jan-Sept. 2011	16,3	3,3	17,7	5,7	12,0	2,3	8,3	1,5	1,0
2011	15,8	3,2	17,8	6,8	12,5	2,4	8,2	1,8	1,0
Янв.-март/ Jan-March 2012	16,1	3,4	12,3	6,2	7,4	1,0	8,4	1,5	1,0
Янв.-июнь/Jan-June 2012	15,9	3,3	16,5	5,9	4,5	0,3	8,2	1,6	1,0
Янв.-сент./Jan-Sept. 2012	16,2	3,3	17,8	5,8	12,0	2,3	8,4	1,5	1,0
2012	15,7	3,2	17,9	6,7	12,6	2,4	8,3	1,7	0,9
Янв.-март/Jan-March 2013	16,1	3,3	12,4	6,2	7,4	0,9	8,4	1,5	1,0
Янв.-июнь/Jan-June 2013	15,8	3,3	16,6	5,8	4,7	0,6	8,3	1,5	0,9
Янв.-сент./Jan-Sept. 2013	16,4	3,4	17,8	5,8	12,0	2,3	8,5	1,5	1,0
2013	15,0	2,6	17,0	6,5	11,7	2,3	7,8	1,7	1,0
Янв.-март/Jan-March 2014	15,3	3,0	11,7	5,8	7,0	1,0	7,9	1,4	0,9
Янв.-июнь/Jan-June 2014	15,1	2,6	7,1	5,2	4,7	0,8	3,8	0,9	1,0
Янв.-сент./Jan-Sept. 2014	15,8	3,5	16,7	5,5	11,4	1,8	6,9	1,3	0,9
2014	15,3	2,7	17,0	6,4	11,8	2,3	7,8	1,6	1,0
Янв.-март/Jan-March 2015 ¹	15,5	2,4	12,0	6,5	7,7	1,3	7,9	0,8	1,0
Янв.-июнь/Jan-June 2015 ¹	15,1	2,6	7,9	5,5	4,2	1,0	3,9	0,9	0,9

¹ Данные предварительные/Preliminary data

² В пересчете на первичный продукт./Expressed in primary product.

Таблица 13.3. Экономическая доступность продуктов питания

(в среднем на душу населения, сомов в месяце)

Table 13.3. Economical availability of foodstuffs

(average per capita, soms per month)

Период/Period	Размер среднемесячных затрат домохозяйств на питание/Monthly average expenditures of households for food	Размер среднемесячных совокупных затрат домохозяйств/Monthly average aggregated expenditures of households	Фактическое значение индикатора (гр. 2/гр.3)*100/ Actual meaning of the indicator (paragraph 2/ paragraph 3)*100
1	2	3	4
Янв.-март/Jan-March 2008	887	1600	55
Янв.-июнь/Jan-June 2008	984	1890	52
Янв.-сент./Jan-Sept 2008	1052	2090	50
2008	1093	2257	48
Янв.-март/Jan-March 2009	1089	2143	51
Янв.-июнь/Jan-June 2009	1076	2177	49
Янв.-сент./Jan-Sept. 2009	1089	2136	51
2009	1095	2264	48
Янв.-март /Jan-March 2010	1018	2198	46
Янв.-июнь/Jan-June 2010	1039	2241	46
Янв.-сент./Jan-Sept. 2010	1080	2366	46
2010	1106	2449	45
Янв.-март/Jan-March 2011	1233	2493	49
Янв.-июнь/Jan-June 2011	1263	2592	49
Янв.-сент./Jan-Sept. 2011	1283	2658	48
2011	1299	2762	47
Янв.-март/Jan-March 2012	1209	2480	49
Янв.-июнь/Jan-June 2012	1199	2435	49
Янв.-сент./Jan-Sept. 2012	1208	2430	50
2012	1228	2502	49
Янв.-март/Jan-March 2013	1176	2397	49
Янв.-июнь/Jan-June 2013	1232	2469	50
Янв.-сент./Jan-Sept. 2013	1208	2430	50
2013	1258	2691	47
Янв.-март/Jan-March 2014	1367	2897	47
Янв.-июнь/Jan-June 2014	1383	2976	46
Янв.-сент./Jan-Sept. 2014	1447	3128	46
2014	1458	3249	45
Янв.-март/Jan-March 2015	1468	2859	51

Таблица 13.4. Дифференциация расходов на питание по социальным группам

(в среднем на душу населения, сомов в месяц)

Table 13.4. Differentiation of expenditures for food by social groups

(average per capita, soms per month)

Период/Period	Первая квинтильная группа (с наименьшими доходами)/The first quintile group (with the lowest incomes)	Пятая квинтильная группа (с наибольшими доходами)/The fifth quintile group (with the highest incomes)
Янв.-март/Jan-March 2008	309	1665
Янв.-июнь/Jan-June 2008	399	1792
Янв.-сент./Jan-Sept 2008	472	1836
2008	718	1565
Янв.-март/Jan-March 2009	708	1629
Янв.-июнь/Jan-June 2009	663	1623
Янв.-сент./Jan-Sept. 2009	670	1635
2009	648	1669
Янв.-март /Jan-March 2010	614	1574
Янв.-июнь/Jan-June 2010	583	1615
Янв.-сент./Jan-Sept. 2010	608	1692
2010	671	1680
Янв.-март/Jan-March 2011	790	1742
Янв.-июнь/Jan-June 2011	861	1809
Янв.-сент./Jan-Sept. 2011	879	1870
2011	893	1878
Янв.-март/Jan-March 2012	814	1737
Янв.-июнь/Jan-June 2012	837	1754
Янв.-сент./Jan-Sept. 2012	845	1781
2012	886	1783
Янв.-март/Jan-March 2013	869	1746
Янв.-июнь/Jan-June 2013	897	1793
Янв.-сент./Jan-Sept. 2013	845	1781
2013	937	1803
Янв.-март/Jan-March 2014	1 050	1805
Янв.-июнь/Jan-June 2014	1 023	1909
Янв.-сент./Jan-Sept. 2014	1 046	2075
2014	1 033	2058
Янв.-март/Jan-March 2015	1 191	2468

Таблица 13.5. Емкость внутреннего рынка отдельных продуктов ²

(тыс. тонн)

Table 13.5. Capacity of internal market of selected products²

(thsd. tons)

	Хлеб и хлебо- продукты/ Bread and bread products	Мясо и мясопро- дукты/ Meat and meat products	Молоко и молочны е продукты /Milk and dairy	Яйца (млн. штук)/ Eggs (mln. pieces)	Овощи и бахчевы е/Vegeta bles and melons	Фрукты и ягоды/ Fruits and berries	Картофель /Potatoes	Сахар/ Sugar	Масло раститель- ное/ Vegetable oil
Янв.-март/ Jan-March 2008	241,6	48,1	171,9	81,7	193,1	32,9	129,5	22,8	7,7
Янв.-июнь/Jan-June 2008	487,1	93,6	494,9	163,9	196,1	37,5	252,0	50,8	16,1
Янв.-сент./Jan-Sept 2008	770,1	155,0	825,9	248,3	524,0	96,7	396,8	76,4	28,5
2008	968,3	191,8	1103,2	382,4	768,7	152,0	506,7	112,3	35,0
Янв.-март/Jan-March 2009	245,9	49,3	186,7	90,2	194,3	14,1	127,2	25,3	14,3
Янв.-июнь/Jan-June 2009	491,0	95,1	505,7	168,9	201,4	14,1	258,5	51,3	20,7
Янв.-сент./Jan-Sept. 2009	765,4	156,1	832,7	244,3	552,2	99,6	391,8	72,7	28,8
2009	976,9	198,9	1089,5	405,1	774,3	154,4	504,6	109,1	40,4
Янв.-март /Jan-March 2010	248,3	52,8	190,0	96,5	195,9	22,0	127,2	26,3	15,0
Янв.-июнь/Jan-June 2010	494,1	101,2	511,6	173,7	196,2	14,4	258,4	51,5	30,0
Янв.-сент./Jan-Sept. 2010	766,6	153,1	829,8	262,3	563,9	105,8	387,7	74,7	32,8
2010	991,7	201,0	1103,1	412,3	778,9	155,8	504,8	110,6	62,4
Янв.-март/Jan-March 2011	252,1	54,8	193,6	97,6	165,3	16,4	130,5	25,5	15,1
Янв.-июнь/Jan-June 2011	499,4	102,5	518,0	185,7	138,3	14,7	253,9	53,1	31,4
Янв.-сент./Jan-Sept. 2011	771,4	158,0	837,8	268,7	565,2	106,4	390,8	70,0	45,3
2011	999,3	203,6	1120,5	432,1	788,7	151,4	517,8	112,6	62,3
Янв.-март Jan-March 2012	256,1	54,6	195,8	99,5	118,3	16,6	133,3	23,7	15,9
Янв.-июнь/Jan-June 2012	506,7	105,2	528,5	187,2	144,6	11,0	261,1	52,7	31,9
Янв.-сент./Jan-Sept. 2012	777,0	159,6	856,6	280,1	576,0	111,3	402,6	71,7	46,2
2012	1009,6	204,4	1149,9	432,6	810,3	156,3	530,5	107,1	57,8
Янв.-март/Jan-March 2013	261,8	53,7	201,6	100,8	120,3	14,4	136,6	24,4	16,3
Янв.-июнь/Jan-June 2013	514,7	107,3	542,4	189,1	153,5	20,0	269,5	50,4	28,0
Янв.-сент./Jan-Sept. 2013	805,7	168,3	874,1	285,2	588,5	113,4	416,5	72,9	47,1
2013	1040,4	182,5	1175,0	453,5	814,2	157,4	538,3	114,7	68,5
Янв.-март/Jan-March 2014	265,7	52,8	204,1	100,9	121,8	16,6	137,1	23,6	16,4
Янв.-июнь/Jan-June 2014	529,4	89,4	248,1	182,3	165,9	27,9	131,9	32,2	33,6
Янв.-сент./Jan-Sept. 2014	833,0	184,0	883,5	287,9	600,5	97,3	365,9	66,9	46,5
2014	1085,7	193,6	1202,9	455,7	835,8	162,6	549,7	109,9	70,6
Янв.-март/Jan-March 2015 ¹	275,4	42,7	213,5	115,4	136,6	22,9	141,1	14,8	17,6
Янв.-июнь/Jan-June 2015 ¹	539,6	91,9	280,9	195,2	151,2	35,9	138,5	30,9	33,5

¹ Данные предварительные/Preliminary data

² В пересчете на первичный продукт./Expressed in primary product.

Таблица 13.6. Баланс фактического уровня производства продовольствия в Кыргызской Республике
(тыс. тонн)

Table 13.6. Balance of actual level of food production in the Kyrgyz Republic
(thsd. tons)

	Производство основных видов продовольствия/Production of main types of food								
	Пшеница в весе после доработки/ Wheat in net	Мясо в убойном весе/ Meat in slaughter weight	Молоко сырое/ Raw milk	Яйца (млн. штук)/ Eggs (mln. pieces)	Овощи и бахчевы/ Vegetables and melons	Фрукты и ягоды/ Fruits and berries	Картофель/Potatoes	Сахар/ Sugar	Масло растительное/ Vegetable oil
Янв.-март/Jan-March 2008	-	42,8	210,0	72,7	-	-	-	6,6	4,2
Янв.-июнь/Jan-June 2008	37,9	85,6		193,1	39,4	6,8	22,1	10,7	7,6
Янв.-сент./Jan-Sept 2008	720,0	133,3	998,7	292,4	742,5	140,8	976,7	10,8	11,0
2008	746,2	184,2	1273,5	369,3	947,0	185,4	1334,9	10,9	18,3
Янв.-март/Jan-March 2009	-	43,3	216,7	67,9	0,0	-	-	0,0	4,9
Янв.-июнь/Jan-June 2009	29,0	86,8	607,1	186,1	41,9	4,8	25,4	0,1	7,8
Янв.-сент./Jan-Sept. 2009	943,3	135,1	1032,6	291,1	791,4	155,8	899,3	0,2	12,1
2009	1056,7	185,5	1314,7	369,3	969,7	200,5	1393,1	5,9	20,6
Янв.-март /Jan-March 2010	-	44,1	224,2	71,5	0,0	-	-	0,0	5,6
Янв.-июнь/Jan-June 2010	9,5	88,1	628,4	191,4	28,0	3,7	19,0	0,0	9,5
Янв.-сент./Jan-Sept. 2010	756,3	138,7	1070,6	294,4	803,4	146,0	781,3	0,1	12,8
2010	813,3	187,8	1359,9	373,1	969,3	193,1	1339,4	14,0	18,1
Янв.-март/Jan-March 2011	-	44,4	223,8	73,8	0,0	-	-	0,0	4,7
Янв.-июнь/Jan-June 2011	11,1	89,0	627,5	201,8	31,9	4,1	22,4	0,0	8,1
Янв.-сент./Jan-Sept. 2011	778,6	136,5	1068,0	312,0	787,4	161,0	798,7	0,0	11,1
2011	799,8	190,4	1358,1	392,8	972,4	215,1	1379,2	17,0	15,6
Янв.-март/Jan-March 2012	-	43,8	226,2	76,4	0,0	-	-	0,0	4,2
Янв.-июнь/ Jan-June 2012	3,6	88,0	636,2	210,2	46,9	5,0	18,8	0,0	6,8
Янв.-сент./Jan-Sept. 2012	535,3	138,4	1085,0	323,7	916,0	168,4	841,1	0,0	9,9
2012	540,5	193,7	1382,4	387,2	1059,2	222,7	1312,7	13,3	0,6
Янв.-март/Jan-March 2013	-	44,6	230,2	83,8	0,0	-	-	9,0	4,6
Янв.-июнь/Jan-June 2013	9,8	89,2	648,8	219,6	55,0	6,2	26,2	0,0	7,2
Янв.-сент./Jan-Sept. 2013	864,3	140,3	1106,1	330,1	926,7	175,3	882,6	0,4	9,7
2013	819,4	193,2	1408,2	422,3	1077,3	233,6	1332,0	25,2	14,1
Янв.-март/Jan-March 2014	-	45,9	235,4	87,5	0,0	-	-	8,4	4,4
Янв.-июнь/Jan-June 2014	6,8	164,7	665,0	231,6	43,7	7,6	28,0	0,0	7,1
Янв.-сент./Jan-Sept. 2014	592,1	261,2	1131,4	354,3	951,4	173,8	836,1	0,1	9,4
2014	572,7	202,8	1445,5	445,8	1119,9	237,0	1320,7	20,4	13,9
Янв.-март/Jan-March 2015 ¹	-	45,9	235,4	87,5	0,0	-	-	0,0	4,6
Янв.-июнь/Jan-June 2015 ¹	14,2	168,5	682,0	224,1	56,2	2,6	36,6	0,1	7,7

¹ Данные предварительные/Preliminary data

**ИНФОРМАЦИОННЫЙ БЮЛЛЕТЕНЬ КЫРГЫЗСКОЙ РЕСПУБЛИКИ
ПО ПРОДОВОЛЬСТВЕННОЙ БЕЗОПАСНОСТИ И БЕДНОСТИ**

Статистический бюллетень

Ответственные за выпуск:

Г.Я. Самохлеб

А.Т. Нурбаева

Тел.: (+996312) 324655,
664164

Подписано в печать: сентябрь 2015г.

Формат А4 60x84 1/8

Печать офсетная

Тираж 40 экз.

Объем 9 п.л.

Заказ №

*Отдел полиграфических работ и издания
ГВЦ Нацстаткома
Кыргызской Республики*

АНКЕТА

по определению потребностей пользователей в статистической информации

Уважаемый пользователь статистической информации,

Национальный статистический комитет Кыргызской Республики в целях улучшения качества предоставляемой статистической информации и максимального удовлетворения потребностей всех категорий пользователей предлагает Вам ответить на наши вопросы:

Удовлетворяет ли Вас данная публикация ?

Какие показатели хотели бы видеть в настоящей публикации ?

Мы будем очень признательны и благодарны, если Вы сообщите нам о недостатках в нашей работе или выскажите свои замечания и предложения по улучшению или оптимизации нашей деятельности в области статистики. Ваше мнение крайне важно для нас и будет обязательно рассмотрено.

Свои пожелания и рекомендации просим сообщить по

marketing@stat.kg, или на Веб-сайте Нацстаткома www.stat.kg. (рубрика «обратная связь»)

Заранее благодарим вас за сотрудничество.