



**Национальный статистический комитет
Кыргызской Республики**

**ИНФОРМАЦИОННЫЙ БЮЛЛЕТЕНЬ
КЫРГЫЗСКОЙ РЕСПУБЛИКИ
ПО ПРОДОВОЛЬСТВЕННОЙ БЕЗОПАСНОСТИ
И БЕДНОСТИ**

4 / 2014

Бишкек 2015

**Национальный статистический комитет
Кыргызской Республики**

**ИНФОРМАЦИОННЫЙ БЮЛЛЕТЕНЬ
КЫРГЫЗСКОЙ РЕСПУБЛИКИ
ПО ПРОДОВОЛЬСТВЕННОЙ БЕЗОПАСНОСТИ
И БЕДНОСТИ**

4 / 2014

Бишкек 2015

- Редакционно-издательский Совет:
Председатель - А. Осмоналиев
Члены:
- Д. Байжуманов
- Б. Касымбеков
- Л. Текеева
- Т. Токтобеков
- К. Койчуманова
- А. Оросбаев
- Ч. Турдубаева

Информационный бюллетень по продовольственной безопасности и бедности - Б.:
Нацстатком Кырг.Респ., 2015 – 67 с.

Информационный бюллетень Кыргызской Республики по продовольственной безопасности и бедности содержит анализ ситуации с продовольственной обеспеченностью в стране за 2014г. В нем объединены и систематизированы материалы о наличии продовольствия, его производстве, показатели доступа к продовольствию, данные о его потреблении на душу населения.

В приложениях содержатся обзор гидрометеорологических условий на территории Кыргызской Республики за IV квартал 2014г., информация о средних розничных ценах на продукты питания за IV квартал 2014г., оценочные данные по продовольственному балансу за 2014г. по базовым продуктам питания, баланс питания в виде энергетической ценности по результатам интегрированного обследования 5016 домашних хозяйств за 9 месяцев 2013-2014гг., а также индикаторы продовольственной безопасности.

При использовании статистических данных в средствах массовой информации и научных трудах, распространении в информационных сетях, на бумажных, магнитных и иных носителях пользователи обязаны ссылаться на их источник (ст. 17 Закона Кыргызской Республики «О государственной статистике»).

Условные знаки:

- явление отсутствует;
- ... данные не имеются;
- 0,0 незначительная величина.

Незначительные расхождения итога от суммы слагаемых объясняются округлением данных.

интернет: www.stat.kg
e-mail: nsc_mail@stat.kg
© Нацстатком КР, 2015

Оглавление

В выпуске	4
Введение	5
Раздел I. Социально-экономические показатели	6
1.1. Валовой внутренний продукт	6
1.2. Индекс цен и тарифов	7
1.3. Рынок труда	9
Раздел II. Наличие продовольствия	10
2. Сельское хозяйство	10
2.1. Растениеводство	11
2.2. Животноводство	13
2.3. Индекс цен производителей сельскохозяйственной продукции	14
2.4. Торговля основными продуктами питания	15
2.5. Наличие продуктов на душу населения	16
Раздел III. Доступ к продовольствию	17
3.1. Анализ потребительских цен	17
3.2. Денежные доходы населения	20
Раздел IV. Дополнительные материалы	
4.1. Об итогах учета скота и домашней птицы в Кыргызской Республике на конец 2014г	24
Методологические пояснения	28
Используемые сокращения	29
Приложения:	
1. Обзор гидрометеорологических условий на территории Кыргызской Республики за IV квартал 2014г.	30
2. Средние потребительские цены на продукты питания в разрезе регионов в IV квартале 2013-2014г.	31
3. Продовольственный баланс	34
4. Баланс питания в виде энергетической ценности по результатам обследований ежедневного потребления и оценки ежедневных потребностей по социально-демографическим группам населения и регионам (9 месяцев 2013-2014гг.).	36
5. Баланс питания в виде энергетической ценности по результатам обследований ежедневного потребления и оценки ежедневных потребностей по квинтильным группам и регионам (9 месяцев 2013-2014гг.).	44
6. Продовольственный баланс домохозяйств в стоимостном выражении по результатам обследований уровня жизни по доходным квинтильным группам и регионам (9 месяцев 2013-2014гг.).	49
7. Продовольственный баланс домохозяйств в стоимостном выражении по результатам обследований уровня жизни по расходным квинтильным группам и регионам (9 месяцев 2013-2014гг.).	55
8. Производство муки в 2014г.	60
9. Индикаторы продовольственной безопасности Кыргызской Республики	62

В ВЫПУСКЕ

Валовой внутренний продукт, рассчитанный производственным методом, в 2014г., по предварительной оценке, составил 397,3 млрд. сомов и по сравнению с 2013г. повысился на 3,6 процента.

стр.6

Индекс потребительских цен, характеризующий уровень инфляции, в декабре 2014г. по сравнению с предыдущим месяцем составил 101,4 процента. В 2014г. (по сравнению с декабрем предыдущего года) уровень инфляции составил 10,5 процента.

стр. 7

Валовой выпуск продукции сельского хозяйства, лесного хозяйства и рыболовства в январе-декабре 2014г. сложился в размере 194394,6 млн. сомов, при этом индекс физического объема составил 99,4 процента.

стр. 10

В общем объеме сельскохозяйственного производства доля продукции животноводства составила 47,5 процента, растениеводства - 50,6, лесного хозяйства и охоты - 0,2 процента, рыболовства - 0,1 процента и услуги - 1,6 процента. На долю крестьянских (фермерских) хозяйств и личных подсобных хозяйств граждан в общем объеме продукции пришлось 96,4 процента.

стр. 10

В январе-декабре 2014г. по сравнению с соответствующим периодом прошлого года цены производителей на реализованную сельскохозяйственную продукцию возросли на 9,1 процента.

стр. 14

Введение

Согласно Римской декларации, принятой 17 ноября 1996г. во время всемирной встречи на высшем уровне по проблемам продовольствия, Кыргызстан взял на себя обязательства "...проводить политику, направленную на искоренение бедности и неравенства, обеспечение физического, экономического доступа для всех и на все времена к достаточному диетически адекватному полноценному продовольствию, а также его использованию".

Правительством Кыргызской Республики в сотрудничестве с Европейской Комиссией была разработана и утверждена в 1999г. Национальная политика продовольственной безопасности, которая как и финансирование, предоставляемое в рамках Программы Продовольственной Безопасности Европейской Комиссии, направлены на поддержку реформ в сельском хозяйстве и социальной защите, имеющих прямое отношение к продовольственной безопасности.

Под продовольственной безопасностью понимается физическое наличие продуктов питания в достаточном количестве, возможность доступа к указанным продуктам питания со стороны домохозяйств (продукты, производимые в домохозяйствах, а также приобретенные через рынок, подарки и другие источники) и потребление продуктов питания в количестве, необходимом для обеспечения потребностей в питании.

Продовольственная безопасность и безопасность питания считаются достигнутыми в том случае, если имеет место наличие адекватных продовольственных продуктов (с точки зрения количества, качества, безопасности и социально-культурной приемлемости), обеспечен доступ и удовлетворительное потребление и усвоение таких продуктов всеми лицами в любое время для обеспечения активной и здоровой жизни.

Наличие продовольствия – физическое наличие безопасного и достаточного в количественном и качественном отношении продовольствия на любой момент времени.

Доступ - все домохозяйства и все члены домохозяйств, располагающие достаточными ресурсами для приобретения необходимых продовольственных продуктов (за счет производства, приобретения или помощи).

Стабильность - постоянное обеспечение наличия, доступа и потребления пищи. В случае отсутствия стабильности, отдельные лица могут страдать хронической или временной продовольственной необеспеченностью.

Информационный бюллетень по продовольственной безопасности и бедности предназначен для обеспечения системы оповещения оперативной информацией и содержит анализ текущей ситуации с продовольственной безопасностью в стране.

Данный выпуск информационного бюллетеня по продовольственной безопасности подготовлен Национальным статистическим комитетом Кыргызской Республики. В публикации содержатся материалы, предоставленные Государственным агентством по гидрометеорологии Министерства чрезвычайных ситуаций Кыргызской Республики. Публикация подготовлена при финансовом содействии со стороны Европейской Комиссии в Кыргызской Республике и технической поддержке Продовольственной Сельскохозяйственной Организации ООН (ФАО).

I. Социально-экономические показатели

Приведенные ниже социально-экономические показатели характеризуют общее состояние экономики в стране для анализа ситуации с продовольственной безопасностью.

1.1. Валовой внутренний продукт

Валовой внутренний продукт, рассчитанный производственным методом, в 2014г., по предварительной оценке, составил 397,3 млрд. сомов и по сравнению с 2013г. повысился на 3,6 процента. Без учета предприятий по разработке месторождения «Кумтор» прирост реального ВВП составил 4,6 процента. В расчете на душу населения объем ВВП составил 71,2 тыс. сомов и по сравнению с предыдущим годом возрос на 1,5 процента.

Таблица 1: Основные социально-экономические показатели

	2013	2014
Среднегодовая численность наличного населения, млн. человек	5,46	5,58
ВВП номинальный, млн. сомов	355294,8	397277,1
% к ВВП:		
сельское хозяйство	14,6	14,8
промышленность и строительство	24,9	23,0
услуги	46,6	48,1
ВВП на душу населения, тыс. сомов	65,0	71,2
Рост ВВП, %	110,9	103,6
ИПЦ ²	106,6	107,5
ИПЦ на пищевые продукты и безалкогольные напитки ²	105,3	108,2
ИПЦ на услуги ²	106,8	104,8
Среднемесячная заработная плата ³ , сомов	11341	
Импорт, млн. долларов	5987,0	5732,4 ¹
Экспорт, млн. долларов	2006,8	1879,9 ¹
Курс сома к ⁴ :		
доллару	48,4380	53,6541
евро	64,3557	71,2724
российскому рублю	1,5225	1,4067
казахскому тенге	0,3184	0,3000
Прожиточный минимум, сомов	4599,21	4981,51

¹ Данные предварительные.

² В процентах к соответствующему периоду предыдущего года.

³ Без учета малых предприятий.

⁴ По данным Национального банка Кыргызской Республики.

1.2. Индекс цен и тарифов

Индекс цен и тарифов. *Индекс потребительских цен*, характеризующий уровень инфляции, в декабре 2014г. по сравнению с предыдущим месяцем составил 101,4 процента. В 2014г. (по сравнению с декабрем предыдущего года) уровень инфляции составил 10,5 процента.

В декабре 2014г. по сравнению с предыдущим месяцем цены на пищевые продукты и безалкогольные напитки в целом возросли на два процента. При этом, в декабре 2014г. зафиксировано повышение цен практически на все виды продовольственных товаров, за исключением фруктов. Наибольшее повышение цен отмечено на крупу гречневую - на 15,4 процента, животные жиры - на 11,6, молоко разливное - на 11,6 процента, колбасные и другие консервированные мясные изделия - на 4,0 процента, кофе и чай - на 3,6 процента и рис - на 3,0 процента. В декабре 2014г. также отмечено повышение цен на муку (на 2,5 процента) и хлеб (на 2,2 процента по сравнению с предыдущим месяцем).

Таблица 2: Индексы цен на основные виды продовольственных товаров

(в процентах к предыдущему месяцу)

	Мука пшеничная		Хлеб	Лепешка	Говядина	Баранина	Молоко разливное	Яйца	Сахар- песок	Подсолнеч- ное масло
	высшего сорта	первого сорта								
Январь	100,4	100,1	100,6	100,5	100,6	103,0	101,5	99,9	99,2	99,0
Февраль	101,2	101,0	100,2	101,7	100,9	102,6	100,1	90,6	100,0	97,1
Март	101,7	102,2	101,4	100,1	100,0	101,3	96,7	98,5	114,4	99,8
I квартал ¹	103,3	103,3	102,1	102,4	101,5	107,0	98,3	89,1	113,5	95,8
Апрель	100,6	100,1	100,4	100,0	101,3	100,8	97,2	100,5	99,1	98,7
Май	100,4	102,1	100,3	100,0	101,9	103,7	100,1	95,3	97,1	98,7
Июнь	100,4	101,0	100,7	100,1	100,7	103,4	98,0	95,7	100,4	99,5
II квартал ¹	101,5	103,2	101,4	100,1	103,9	108,1	95,3	91,6	96,7	96,9
Июль	100,9	100,6	100,9	101,2	100,6	99,6	100,7	101,6	99,0	98,6
Август	100,8	100,3	100,7	102,6	101,7	99,6	102,0	101,3	99,7	100,3
Сентябрь	100,2	100,9	100,0	100,2	101,2	99,5	103,8	101,3	99,7	100,7
III квартал ¹	101,9	101,8	101,6	104,1	103,5	98,6	106,7	104,4	98,4	99,6
Октябрь	100,4	101,8	99,9	100,3	101,5	99,2	103,4	102,1	99,5	101,4
Ноябрь	103,9	104,4	103,5	106,1	100,4	100,2	101,8	102,0	100,9	101,8
Декабрь	103,2	102,0	102,3	101,7	100,3	98,8	111,6	103,8	100,1	102,6
IV квартал ¹	107,7	108,4	105,8	108,2	102,3	98,2	117,4	108,2	100,6	105,9

¹ Нарастающим итогом за три месяца квартала.

В декабре 2014г. по сравнению с предыдущим месяцем отмечено повышение цен на свежие овощи - на 5,6 процента, в то время как на свежие фрукты они, напротив, снизились на 4,6 процента.

Таблица 3: Индексы цен на отдельные виды плодоовощной продукции

(в процентах к предыдущему месяцу)

	Морковь	Лук	Капуста	Свекла	Огурцы	Помидоры	Яблоки	Картофель
Январь	101,1	103,3	116,1	101,2	118,5	119,7	101,1	102,0
Февраль	101,8	108,1	117,1	100,2	111,9	113,3	100,1	102,0
Март	103,5	111,1	119,0	98,9	120,0	112,3	103,2	111,6
I квартал ¹	106,5	124,1	161,9	100,3	159,1	152,2	104,5	116,2
Апрель	106,3	120,3	140,9	101,9	97,8	95,8	104,2	126,7
Май	115,4	122,7	96,3	117,8	48,4	84,5	111,5	128,6
Июнь	127,9	94,8	88,0	132,2	39,0	74,7	108,4	101,2
II квартал ¹	156,9	139,9	119,4	158,7	18,5	60,5	126,0	в 1,6 раза
Июль	106,5	79,6	75,1	83,9	64,2	42,3	104,1	56,6
Август	81,8	102,9	72,8	74,5	111,9	58,3	105,3	83,8
Сентябрь	85,3	90,7	99,0	103,4	149,0	92,1	101,2	100,8
III квартал ¹	74,4	74,3	54,1	64,6	107,0	22,7	110,9	47,8

	Морковь	Лук	Капуста	Свекла	Огурцы	Помидоры	Яблоки	Картофель
Октябрь	102,3	117,4	115,5	127,4	в 2,1 р.	140,6	97,5	127,2
Ноябрь	103,7	113,8	107,5	104,6	127,1	в 2,4 р.	101,3	106,0
Декабрь	93,6	100,2	123,5	95,9	142,1	в 1,5 р.	86,5	99,7
IV квартал ¹	99,4	133,9	в 1,5 р.	127,8	в 3,9 р.	в 5 р.	85,5	134,5

¹ Нарастающим итогом за три месяца квартала.

В 2014г. (по сравнению с декабрем 2013г.) потребительские цены на пищевые продукты и безалкогольные напитки в целом возросли на 13,9 процента, тогда как в январе-декабре 2013г. они повысились на 1,8 процента. Значительный рост цен зафиксирован на свежие овощи - на 35,3 процента, крупы - более чем на треть, кофе и чай - более чем на четверть, молоко и молочную продукцию - на 18,5 процента, сыры - на 14,0 процента и свежее мясо - на 10,9 процента.

Прирост потребительских цен на муку в январе-декабре 2014г. составил 16,6 процента, хлеб - 12,1 процента. Максимальный прирост цен на муку зафиксирован в Баткенской (30,9 процента) и Ошской (29,4 процента) областях, хлеб - в Нарынской (21,9 процента) и Ошской (18,0 процента) областях.

Наряду с этим, в 2014г. (по сравнению с декабрем 2013г.) отмечено снижение цен на рыбу свежую и охлажденную - на 13,3 процента, яйца - на 7,8 процента и растительные масла - на 1,3 процента.

Цены на алкогольные напитки и табачные изделия в 2014г. возросли на 12,3 процента, при этом в декабре 2014г. по сравнению с предыдущим месяцем цены на них повысились на 2,1 процента.

Таблица 4: Индексы цен на отдельные группы продовольственных товаров
(в процентах)

	Декабрь 2014		Январь-декабрь 2014
	к ноябрю 2014	к декабрю 2013	к январю-декабрю 2013
Хлебобулочные изделия и крупы	102,5	114,7	105,8
Мясо	101,1	111,0	110,4
Рыба	101,6	98,1	98,0
Молочные изделия, сыр и яйца	105,6	111,4	110,8
Масла и жиры	101,7	100,2	96,3
Фрукты и овощи	101,3	125,1	118,3
Сахар, джем, мед, шоколад и конфеты	101,3	108,7	106,5
Безалкогольные напитки	103,1	122,1	112,5
Алкогольные напитки	100,9	109,9	109,1
Табачные изделия	106,9	121,7	113,5

В декабре 2014г. по сравнению с предыдущим месяцем понизились средние потребительские цены на бензин и дизельное топливо, баранину и картофель

Таблица 5: Средние цены на отдельные товары-представители
(в сомах за килограмм, литр)

	Мука пшеничная		Хлеб	Лепешка	Баранина	Говядина	Картофель	Бензин А-92	Дизельное топливо
	высшего сорта	первого сорта							
Январь	37,46	29,76	41,99	52,38	300,95	318,26	24,57	37,32	40,08
Февраль	37,97	30,07	42,05	53,27	308,61	320,84	25,12	36,50	39,87
Март	38,67	30,74	42,67	53,36	312,61	320,70	28,12	37,64	40,74
Апрель	38,96	30,88	41,64	55,12	315,05	324,67	35,62	38,77	41,92
Май	39,12	31,46	41,76	55,12	326,65	330,45	45,02	38,41	41,84
Июнь	39,30	31,77	42,06	55,19	338,05	333,08	45,74 ¹	38,70	42,41
Июль	39,76	31,97	42,61	55,80	336,68	334,89	26,72	41,65	44,73
Август	40,09	32,07	42,89	57,32	335,02	340,45	21,93	44,40	45,27
Сентябрь	40,13	32,30	42,92	57,42	333,40	344,50	21,71	46,77	44,77
Октябрь	40,29	32,92	42,88	57,74	330,79	349,61	27,47	50,08	44,19
Ноябрь	41,87	34,42	44,34	61,22	331,60	351,20	29,61	50,57	43,79
Декабрь	43,22	35,10	45,40	62,30	327,86	352,62	29,55	48,36	41,38

¹ Включая картофель нового урожая.

Импорт пищевых продуктов по предварительным данным за январь-декабрь 2014г. составил 10,8 процента в общем объеме импорта республики.

Таблица 6: Импорт и экспорт пищевых продуктов ¹

	январь-декабрь 2013		январь-декабрь 2014 ¹	
	млн. долларов	в процентах к общему объему	млн. долларов	в процентах к общему объему
Импорт	632,6	10,6	621,9	10,8
Экспорт	203,6	10,1	169,3	9,0

¹ Данные предварительные.

1.3. Рынок труда

По данным Министерства труда, миграции и молодежи Кыргызской Республики, численность незанятого населения, состоящего на учете в органах государственной службы занятости в поисках работы, на 1 января 2015г. составила 93,0 тыс. человек и по сравнению с аналогичной датой 2014г. уменьшилась на 1,3 процента, а численность зарегистрированных безработных, соответственно, 58,2 тыс. человек и на 0,3 процента.

Таблица 7: Численность зарегистрированных безработных в органах государственной службы занятости на 1 января 2015г.

	Всего, человек	В процентах к соответствующей дате	
		предыдущего года	предыдущего месяца
Кыргызская Республика	58246	99,7	99,8
Баткенская область	6045	112,9	101,0
Джалал-Абадская область	12801	103,8	103,1
Иссык-Кульская область	4281	103,1	100,7
Нарынская область	6148	96,6	98,7
Ошская область	11894	104,7	99,5
Таласская область	2033	94,9	87,4
Чуйская область	5529	95,7	98,1
г. Бишкек	7316	85,7	98,9
г. Ош	2199	92,5	100,5

Из общего числа зарегистрированных безработных, 52,1 процента составили женщины. Уровень зарегистрированной безработицы составил 2,4 процента от экономически активного населения.

Раздел II. Наличие продовольствия

Наличие продовольствия – физическое наличие безопасного и достаточного в количественном и качественном отношении продовольствия на любой момент времени.

2. Сельское хозяйство

Сельское хозяйство, лесное хозяйство и рыболовство. Валовой выпуск продукции сельского хозяйства, лесного хозяйства и рыболовства в январе-декабре 2014г. сложился в размере 194394,6 млн. сомов, при этом индекс физического объема составил 99,4 процента.

Таблица 8: Производство продукции сельского хозяйства

	В процентах к			
	соответствующему периоду предыдущего года		предыдущему месяцу	
	2013	2014	2013	2014
Январь	100,0	100,9	-	-
Февраль	100,3	101,0	101,3	101,8
Январь-февраль	100,1	101,0	-	-
Март	101,6	101,5	106,2	108,4
Январь- март	100,6	101,2	-	-
Апрель	100,2	101,8	104,1	104,6
Январь-апрель	100,5	101,3	-	-
Май	103,3	101,8	129,8	124,6
Январь-май	101,2	101,4	-	-
Июнь	105,2	101,2	125,1	119,0
Январь-июнь	102,2	101,4	-	-
Июль	102,0	92,4	218,5	205,0
Январь-июль	102,1	98,3	-	-
Август	104,3	95,3	92,6	105,1
Январь-август	102,6	97,5	-	-
Сентябрь	104,7	98,3	147,6	163,4
Январь-сентябрь	103,2	97,8	-	-
Октябрь	102,4	109,3	52,2	55,8
Январь-октябрь	102,9	99,2	-	-
Ноябрь	101,2	98,5	45,5	40,1
Январь-ноябрь	102,8	99,2	-	-
Декабрь	100,5	104,7	75,3	78,8
Январь-декабрь	102,7	99,4	-	-

В общем объеме сельскохозяйственного производства доля продукции животноводства составила 47,5 процента, растениеводства - 50,6, лесного хозяйства и охоты - 0,2 процента, рыболовства - 0,1 процента и услуги - 1,6 процента. На долю крестьянских (фермерских) хозяйств и личных подсобных хозяйств граждан в общем объеме продукции пришлось 96,4 процента.

Снижение объемов валового выпуска сельскохозяйственной продукции в январе-декабре 2014г. по сравнению с соответствующим периодом предыдущего года обусловлено сокращением производства продукции растениеводства на 4,6 процента. При этом, в Чуйской области в связи с неблагоприятным температурным режимом, объемы продукции растениеводства снизились на 4,9 процента, Нарынской области - на 2,0, Таласской - на 1,1 и в Иссык-Кульской области - на 0,4 процента.

Таблица 9: Валовой выпуск продукции сельского хозяйства, лесного хозяйства и рыболовства по территории в январе- декабре 2014г.

	Млн. сомов (в текущих ценах)	В процентах к	
		предыдущему периоду	итогу
Кыргызская Республика	194394,6	99,4	100
Баткенская область	16525,1	100,8	8,5

	Млн. сомов (в текущих ценах)	В процентах к	
		предыдущему периоду	итогу
Джалал-Абадская область	39235,5	103,4	20,2
Иссык-Кульская область	24525,1	99,6	12,6
Нарынская область	13260,6	98,0	6,8
Ошская область	34518,7	101,6	17,8
Таласская область	20790,2	98,9	10,7
Чуйская область	44511,4	95,1	22,9
г. Бишкек	298,4	97,0	0,2
г. Ош	729,6	101,6	0,3

2.1. Растениеводство

В 2014г. вся посевная площадь, занятая сельскохозяйственными культурами, составила 1188,1 тыс. гектаров, что на 1,5 процента больше, чем в предыдущем году. В структуре посевных площадей зерновыми культурами (без зернобобовых, риса и гречихи) было занято 588,3 тыс. гектаров (49,5 процента от всей посевной площади), зернобобовыми культурами, соответственно, 61,1 тыс. (5,1 процента), масличными культурами - 43,8 тыс. (3,7 процента), хлопчатником - 23,3 тыс. (2,0 процента), табаком - 2,0 тыс. (0,2 процента), сахарной свеклой (фабричной) - 7,3 тыс. (0,6 процента), картофелем - 78,9 тыс. (6,6 процента), овощными культурами - 44,9 тыс. (3,8 процента), прочими культурами (рис, бахчевые и др.) - 24,8 тыс. (2,1 процента) и кормовыми культурами - 313,7 тыс. гектаров (26,4 процента).

Половина всех посевных площадей в истекшем году приходилась на зерновые культуры (без зернобобовых, риса и гречихи). Меньше, чем в 2013г. было посеяно пшеницы (на 7,1 тыс. гектаров, или на 2,0 процента), и напротив, больше на 8,4 тыс. гектаров, или на 5,7 процента посеяно ячменя. На уровне предыдущего года оставались посевные площади кукурузы на зерно.

Рост посевных площадей зерновых культур зернобобовых, риса, овощных культур и сахарной свеклы, сопровождался сокращением посевных площадей масличных культур, хлопчатника, табака и картофеля. Наиболее (на 11,2 тыс. гектаров, или на 22,5 процента) увеличилась площадь, занятая под зернобобовыми культурами.

В истекшем году площадь неиспользованной пашни по сравнению с предыдущим годом уменьшилась на 5,9 тыс. гектаров и составила 94,5 тыс. гектаров. Основными причинами неиспользования пашни являлись жесткая богара (50,0 тыс. гектаров), отдаленность и каменистость (16,7 тыс.), отсутствие полива и неисправность оросительной сети (14,3 тыс.), засоление и заболоченность (5,3 тыс.), расширение населенных пунктов (3,6 тыс.), а также нехватка денежных средств (2,3 тыс. гектаров).

В 2014г. в результате неблагоприятных погодно-климатических условий погибло и списано 620 гектаров посевов пшеницы, 238 гектаров ячменя, 60 гектаров риса, 16 гектаров фасоли и 4 гектара многолетних беспокровных трав текущего года.

Таблица 10: Производство основных сельскохозяйственных культур в 2014г.

	Валовой сбор, тыс. тонн	В процентах к 2013
Зерно (без зернобобовых, риса и гречихи) (в весе после доработки)	1327,5	78,1
пшеница (в весе после доработки)	572,7	69,9
Хлопок-сырец (в зачетном весе)	68,9	100,6
Табак (в зачетном весе)	4,4	67,3
Сахарная свекла (фабричная)	173,6	88,8
Масличные культуры	45,7	82,1
Картофель	1320,7	99,2
Овощи	919,7	104,3
Бахчевые культуры	200,2	102,3
Плодово-ягодные культуры	237,0	101,5

В 2014г. в целом по республике меньше, чем в предыдущем году собрано зерна (без зернобобовых, риса и гречихи) в весе после доработки - на 373,3 тыс. тонн, или на 21,9 процента, в том числе пшеницы - на 30,1 процента.

Уменьшение производства зерна обусловлено значительным снижением урожайности пшеницы и ячменя. Так, если в 2013г. средняя урожайность пшеницы в целом по республике составляла 23,7 центнера с гектара (в весе после доработки), то в 2014г.- 16,9 центнера с гектара, ячменя, соответственно, 21,1 центнера с гектара, против 12,7 центнера с гектара.

Снижение производства зерна пшеницы отмечено в хозяйствах всех регионов республики.

Таблица 11: Производство зерна (без зернобобовых, риса и гречихи) по территории в 2014г.
(в весе после доработки)

	Валовой сбор, тыс. тонн	В процентах к 2013
Кыргызская Республика	1327,5	78,1
Баткенская область	90,3	97,3
Джалал-Абадская область	242,5	101,2
Иссык-Кульская область	147,8	74,2
Нарынская область	39,6	67,1
Ошская область	292,2	94,0
Таласская область	50,0	81,0
Чуйская область	459,4	62,8
г. Ош	5,7	90,5

Осенью истекшего года вспахано 88,9 тыс. гектаров зяби, или в 1,3 раза больше, чем на соответствующую дату предыдущего года, озимых культур посеяно 180,9 тыс. гектаров, что на 17,8 процента меньше.

Таблица 12: Сев озимых культур по территории на 19 декабря 2014г.

	Посеяно всего под урожай 2015г, тыс. га	В процентах к предыдущему году
Кыргызская Республика	180,9	82,2
Баткенская область	7,9	84,4
Джалал-Абадская область	16,3	78,4
Иссык-Кульская область	7,2	80,7
Ошская область	32,2	76,2
Таласская область	5,1	59,9
Чуйская область	112,1	86,0

2.2. Животноводство

Наряду со снижением продукции растениеводства, в истекшем году во всех регионах республики отмечен рост продукции животноводства (на 3,5 процента), что обусловлено увеличением производства скота и птицы на убой (в живом весе) на 3,9 процента, молока - на 2,7 процента, яиц - на 5,6 процента и шерсти - на 1,9 процента.

Таблица 13: Производство основных видов продукции животноводства в хозяйствах всех категорий в январе-декабре 2014г.

	Произведено-всего, тонн				В процентах к соответствующему периоду предыдущего года			
	2013		2014		2013		2014	
	декабрь	январь-декабрь	декабрь	январь-декабрь	декабрь	январь-декабрь	декабрь	январь-декабрь
Скот и птица на убой (в живом весе)	30221	355194,0	31750,4	369029,0	92,3	100,7	105,1	103,9
Молоко сырое	88490	1408229,0	93952,1	1445548,2	101,5	101,9	106,2	102,7
Яйца, тыс. шт.	27579	422300,0	25792,4	445772,0	93,0	101,1	93,5	105,6
Шерсть (в физическом весе)	1	11590,0	2,3	11810,5	-	102,3	в 2 р.	101,9

Таблица 14: Производство основных видов продукции животноводства по территории в 2014г.

	Скот и птица на убой (в живом весе)	Молоко сырое	Яйца, тыс. шт.	Шерсть (в физическом весе)
<i>Тонн</i>				
Кыргызская Республика	369029,0	1445548,2	445772,0	11810,5
Баткенская область	28372,0	95449,0	21122,0	666,5
Джалал-Абадская область	56539,0	298252,0	52426,0	2050,6
Иссык-Кульская область	46649,2	200629,3	55958,0	1950,5
Нарынская область	49733,3	117683,8	6858,4	1902,1
Ошская область	77295,1	286839,6	48358,0	2230,0
Таласская область	23752,0	77036,3	20854,6	1416,3
Чуйская область	84895,4	361956,2	238220,0	1562,0
г.Бишкек	353,0	941,0	645,0	5,5
г.Ош	1440,0	6680,0	1330,0	27,0
<i>В процентах к соответствующему периоду прошлого года</i>				
Кыргызская Республика	103,9	102,7	105,6	101,9
Баткенская область	101,7	101,0	101,0	101,4
Джалал-Абадская область	105,8	104,0	103,6	104,4
Иссык-Кульская область	105,2	104,5	86,8	102,0
Нарынская область	101,4	100,0	101,3	101,2
Ошская область	103,6	102,4	103,2	100,4
Таласская область	102,3	101,0	100,7	101,7
Чуйская область	105,0	102,5	113,6	102,2
г.Бишкек	94,9	99,1	60,2	91,7
г.Ош	101,9	101,3	102,5	96,4

Рост производства скота и птицы на убой (в живом весе), а также молока отмечен в хозяйствах всех регионов, кроме г. Бишкек.

Средний надой молока на одну корову составил 2009 кг. Выше средне республиканского уровня надой молока в хозяйствах Чуйской (2891 кг), Таласской (2271 кг) и Иссык-Кульской (2057 кг) областей.

Производство яиц возросло в хозяйствах всех регионов, за исключением Иссык-Кульской области и г. Бишкек.

2.3. Индекс цен производителей сельскохозяйственной продукции

Индекс цен производителей. В январе-декабре 2014г. по сравнению с соответствующим периодом прошлого года цены производителей на реализованную сельскохозяйственную продукцию возросли на 9,1 процента.

Таблица 15: Индексы цен производителей сельскохозяйственной продукции
(в процентах)

	Всего		в том числе на продукцию			
	к предыдущему периоду	к декабрю прошлого года	растениеводства		животноводства	
			к предыдущему периоду	к декабрю прошлого года	к предыдущему периоду	к декабрю прошлого года
Январь	105,6	105,6	108,9	108,9	102,9	102,9
Февраль	101,7	107,4	100,3	109,2	102,9	105,9
Март	101,1	108,6	103,4	113,0	99,2	105,1
Апрель	104,2	113,1	110,4	124,7	98,8	103,8
Май	104,7	118,5	106,2	132,4	103,3	107,2
Июнь	101,2	119,8	104,8	138,8	97,5	104,5
Июль	95,3	114,3	92,4	128,3	98,5	103,0
Август	95,3	109,0	88,2	113,1	102,6	105,7
Сентябрь	97,8	106,6	94,1	106,6	100,9	106,7
Октябрь	104,7	111,7	109,7	116,9	100,8	107,5
Ноябрь	103,1	115,2	106,0	124,0	100,6	108,2
Декабрь	105,1	121,1	104,4	129,5	105,7	114,4

По сравнению с январем-декабрем 2013г. цены на картофель возросли в 1,3 раза, мясо (в живом весе) - на 7,3 процента, молоко - на 10,4 процента, яйца - на 4,8 процента, овощи - на 16,7 процента, в то время как цены на зерно, напротив, снизились на 1,7 процента.

Таблица 16: Индексы цен производителей отдельных видов сельскохозяйственной продукции в январе-декабре 2014г.
(в процентах)

	Зерно всего	Пшеница	Овощи	Картофель	Мясо (в живом весе)	Молоко сырое	Яйца
	<i>К предыдущему месяцу</i>						
Январь	106,6	104,3	108,7	111,8	102,4	103,6	107,1
Февраль	98,1	99,5	102,4	101,1	102,3	105,0	94,6
Март	102,0	104,2	101,3	110,0	100,8	95,7	97,4
Апрель	107,5	107,5	112,9	128,5	100,7	94,3	100,8
Май	92,5	92,7	108,8	127,0	101,8	108,1	93,6
Июнь	111,2	109,4	95,7	109,7	99,8	92,3	95,9
Июль	98,0	96,9	102,3	77,5	98,7	97,9	103,4
Август	99,8	98,9	86,0	63,6	100,3	108,5	100,8
Сентябрь	97,2	103,1	100,2	92,7	102,1	98,1	102,8
Октябрь	100,7	102,8	122,9	121,3	99,9	102,5	103,1
Ноябрь	101,3	99,1	110,0	108,3	98,7	105,1	101,0
Декабрь	104,5	102,7	109,1	103,1	103,9	109,9	103,9

	Зерно всего	Пшеница	Овощи	Картофель	Мясо (в живом весе)	Молоко сырое	Яйца
<i>К соответствующему периоду прошлого года</i>							
Январь	88,4	83,3	94,1	105,6	102,3	103,6	112,9
Февраль	85,3	79,4	102,9	103,9	103,8	109,4	119,0
Январь-февраль	86,8	81,3	98,4	104,7	103,1	106,5	115,8
Март	79,6	75,9	96,4	111,1	106,8	102,9	104,1
Январь-март	84,3	79,4	97,7	106,9	104,3	105,3	111,7
Апрель	85,8	82,5	105,0	152,8	104,9	105,8	99,1
Январь-апрель	84,7	80,2	99,6	118,1	104,4	105,4	108,4
Май	82,5	85,4	111,4	148,5	107,9	122,3	102,0
Январь-май	84,2	81,2	102,1	125,4	105,1	108,5	107,1
Июнь	93,6	98,2	99,2	155,7	111,9	112,3	96,7
Январь-июнь	85,8	83,8	101,5	131,4	106,2	109,0	105,3
Июль	106,0	116,6	106,0	136,5	103,8	97,1	102,7
Январь-июль	88,3	87,4	102,2	132,2	105,8	107,2	105,0
Август	113,4	122,6	98,9	93,0	106,0	115,2	99,5
Январь-август	90,9	90,7	101,8	127,4	105,8	108,2	104,3
Сентябрь	107,6	120,8	126,8	125,1	108,1	113,3	102,2
Январь-сентябрь	92,6	93,4	104,0	127,2	106,1	108,8	104,0
Октябрь	119,5	129,0	155,6	147,6	112,3	110,8	113,5
Январь-октябрь	94,7	96,3	108,1	128,7	106,7	108,9	104,9
Ноябрь	119,1	121,5	159,3	151,1	108,6	112,6	104,0
Январь-ноябрь	96,5	96,2	112,2	130,4	106,9	109,3	104,9
Декабрь	119,9	122,1	172,7	138,1	112,1	121,1	103,7
Январь-декабрь	98,3	100,0	116,7	131,0	107,3	110,4	104,8

2.4. Торговля основными продуктами питания

Доля импорта пищевых продуктов в общей стоимости импорта в за 2014 г. составила 10,8 процентов, экспорта – 9,0 процента.

Таблица 17: Импорт и экспорт основных продуктов питания

(тыс. тонн)

	2013	2014*
Импорт		
Хлебопродукты, в пересчете на зерно	625,5	593,9
Сахар и кондитерские изделия	88,8	89,0
Масло растительное	49,0	54,4
Доля пищевых продуктов в общей стоимости импорта, %	10,6	10,8
Экспорт		
Молоко и молочные продукты, в пересчете на молоко	126,7	132,5
Сахар и кондитерские изделия	0,5	0,8
Доля пищевых продуктов в общей стоимости экспорта, %	10,1	9,0

*Данные предварительные

2.5. Наличие продуктов в расчете на душу населения

Анализ продовольственного баланса показывает, что наличие продовольствия в среднем за месяц на душу населения остается стабильным.

Таблица 18: Уровень потребления основных продуктов питания
(на душу населения, кг в месяц)

	2013	2014*
Хлебопродукты (в пересчете на зерно)	15,0	15,5
из них пшеница и продукты ее переработки (в пересчете на зерно)		
Картофель	7,8	7,4
Овощи и бахчевые	11,7	11,7
Фрукты и ягоды	2,3	1,9
Сахар и кондитерские изделия	1,7	1,3
Мясо и мясопродукты	2,6	2,7
Молоко и молочные продукты	17,0	14,6

*Данные предварительные

Более подробная информация приводится в приложении (таблица 3 «Продовольственный баланс»²).

² Продовольственные балансы составлены в соответствии с «Методикой расчета баланса основных продуктов питания», утвержденной постановлением Нацстаткома Кыргызской Республики от 15 сентября 2010г. №19.

Раздел III. Доступ к продовольствию

Доступ: продукты питания должны быть доступны как в отношении их физического наличия, так и в отношении покупательной способности.

3.1. Анализ потребительских цен

Прирост потребительских цен в 2014г. (по сравнению с декабрем 2013г.) в целом составил 10,5 процента (в 2013г. - 4,0 процента). Наиболее интенсивный рост (на 5,2 процента) цен зафиксирован в IV квартале 2014г., при этом в III квартале наблюдалось их снижение - на 0,9 процента.

Цены на пищевые продукты и безалкогольные напитки в январе-декабре 2014г. в целом по республике возросли на 13,9 процента. Повышение цен на них наблюдалось в I и II кварталах (на 4,6 процента), в IV квартале (на 8,5 процента), а в III квартале, напротив, их снижение - на 4,1 процента.

В территориальном разрезе, в 2014г. цены на пищевые продукты и безалкогольные напитки возросли во всех областях. При этом максимальный прирост цен на них зафиксирован в Иссык-Кульской области - 19,7 процента, а наименьший - в г.Бишкек - 11,0 процента.

Цены на товары, относящиеся к группе «Хлебобулочные изделия и крупы», в целом по республике в 2014г. повысились на 14,7 процента, притом, что в IV квартале истекшего года наблюдался их наибольший рост на 7,1 процента. Следует отметить, что повышение цен на хлебобулочные изделия и крупы наблюдалось во всех регионах республики, при этом наибольший рост цен на них отмечен в Ошской области (на 21,6 процента по сравнению с декабрем 2013г.).

Цены на муку в январе-декабре 2014г. возросли на 16,6 процента (в 2013г. отмечалось снижение цен на них на 2,3 процента). В III квартале зафиксировано наименьшее повышение цен на муку - на 1,9 процента, а в IV квартале - на 8,1 процента, при этом наибольший рост цен на муку пришелся на ноябрь месяц, когда прирост цен составил 4,2 процента к предыдущему месяцу.

Цены на хлеб в 2014г. возросли на 12,1 процента. Наименьшее повышение цен при этом отмечено во II квартале (на 1,1 процента), при этом в IV квартале прирост составил 6,3 процента. В 2014г. значительный рост цен на хлеб наблюдался в Нарынской области - на 21,9 процента, на муку - в Баткенской области (на 30,9 процента).

В 2014г. цены на свежее мясо в целом по республике возросли на 10,9 процента. При этом, цены на говядину возросли на 11,7 процента (при этом во II квартале 2014г. наблюдалось наибольшее повышение их - на 3,9 процента). На баранину, несмотря на отмеченное снижение цен в III и IV кварталах на 1,4 процента и 1,8 процента, соответственно, в целом по сравнению с декабрем 2013г. прирост цен на нее составил 12,0 процента.

В декабре 2014г. наиболее высокие цены на говядину (370 сомов) и баранину (367,47 сома) зарегистрированы в г.Ош.

В декабре 2014г. по сравнению с декабрем 2013г. цены на куры повысились на 14,2 процента, окорочка - на 11,5 процента. Цены на колбасные и консервированные мясные изделия возросли на 9,7 процента.

Молочные изделия, сыр и яйца в целом в январе-декабре 2014г. подорожали на 11,4 процента против 6,6 процента в 2013г. При этом, если в I полугодии 2014г. цены на них снизились на 3,2 процента, то уже в III квартале их прирост составил 5,1 процента, а в IV квартале - 9,5 процента (за счет резкого повышения цен на них в декабре 2014г. на 5,6 процента по сравнению с предыдущим месяцем). При этом, значительный рост цен на данную группу товаров зафиксирован в Иссык-Кульской (на 19,0 процента) и Нарынской (на 19,2 процента) областях.

Следует отметить, что цены на яйца в декабре 2014г. снизились по сравнению с декабрем 2013г. на 7,8 процента, постоянное повышение цен на них наблюдалось с июля 2014г.

Цены на молоко разливное повысились в 2014г. (по сравнению с декабрем 2013г.) во всех регионах и в целом по республике их прирост составил 17,3 процента. Несмотря на то, что цены на молоко

наиболее возросли в Иссык-Кульской области - на 40,2 процента, максимальная среднегодовая цена за 2014г. зафиксирована в г.Баткен (39,25 сома).

В декабре 2014г. по сравнению с декабрем 2013г. цены на растительные масла по республике снизились на 1,3 процента. Тем не менее, в Ошской (на 7,4 процента), Джалал-Абадской (на 3,2 процента) и Нарынской (на 2,1 процента) областях зафиксировано повышение цен на них. Цены на хлопковое масло в Ошской области возросли на 10,2 процента, подсолнечное масло - на 5,1 процента.

Цены на животные жиры в 2014г. повысились на 1,1 процента. При этом, на говяжий жир прирост составил 0,8 процента, бараний жир - 1,3 процента. Сливочное масло за истекший год подорожало на 11,5 процента, при этом наибольший рост цен на масло отмечено в Ошской области (на четверть).

В декабре 2014г. по сравнению с декабрем 2013г. по республике наблюдалось повышение цен на сахар-песок на 8,6 процента. При этом, в I квартале 2014г. цены на него возросли на 13,5 процента, а во II и III кварталах они напротив снизились на 3,3 процента и 1,6 процента, соответственно. В IV квартале 2014г. наблюдалось незначительное (на 0,6 процента) повышение цен на сахар-песок. Максимальный (17,4 процента) прирост цен на сахар-песок в 2014г. зафиксирован в Иссык-Кульской области.

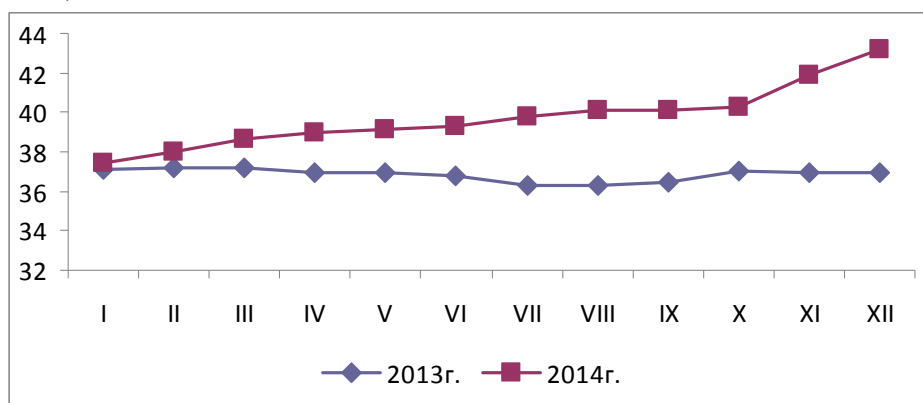
Цены на свежие фрукты в 2014г. возросли на 14,5 процента, а на свежие овощи - на 35,3 процента. В Джалал-Абадской области цены на свежие фрукты возросли в 1,5 раза, тогда как в Баткенской (на 5,4 процента) и Ошской (на 0,4 процента) областях наблюдалось их снижение. Свежие овощи значительно подорожали в Иссык-Кульской области (в 1,9 раза).

В январе-декабре 2014г. цены на картофель в целом по республике возросли на 23,0 процента (в 2013г. - на 4,8 процента), при этом повышение цен наблюдалось во всех регионах республики.

Мука высшего сорта. Максимальная цена на муку высшего сорта в целом по республике - 43,22 сома за килограмм зафиксирована в декабре 2014г., тогда как в декабре 2013г. она составляла 36,98 сома за килограмм.

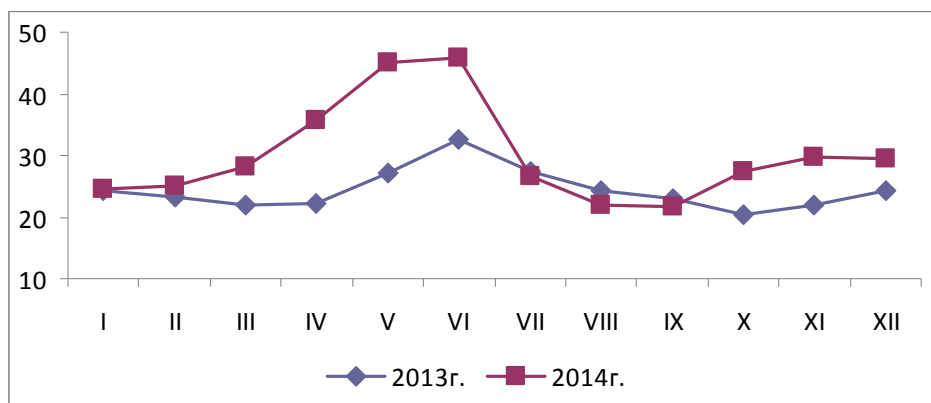
График 1: Среднемесячные потребительские цены на муку высшего сорта по Кыргызской Республике

(сомов/кг)



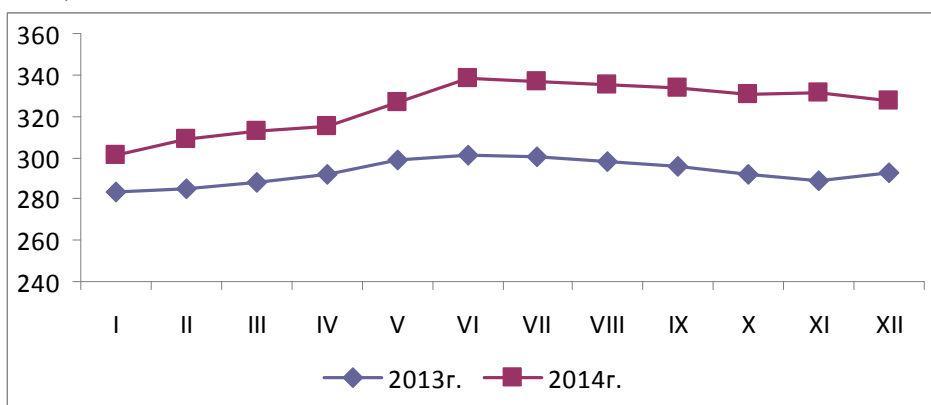
Картофель. Наиболее высокая в 2014г. средняя цена на картофель в целом по республике (42,13 сома за килограмм) наблюдалась во II квартале. В IV квартале 2014г. максимальная средняя потребительская цена на картофель зафиксирована в ноябре - 29,61 сома.

График 2: Среднемесячные потребительские цены на картофель по Кыргызской Республике
(сомов/кг)



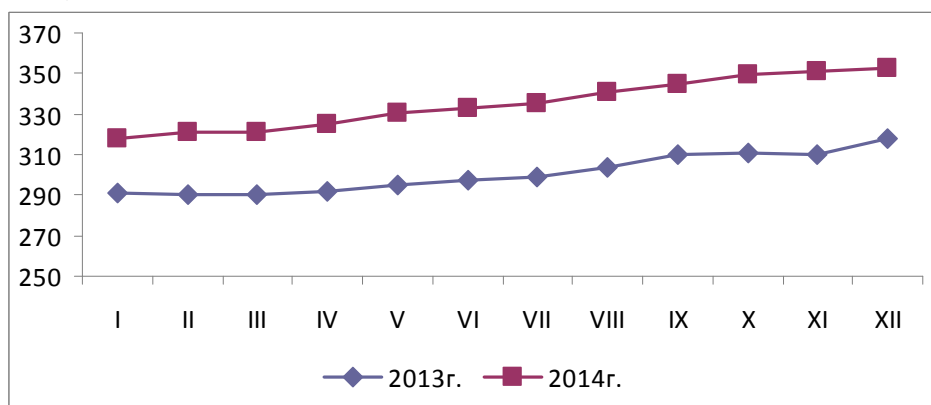
Баранина. В IV квартале 2014г. по сравнению с соответствующим периодом предыдущего года средняя потребительская цена на баранину повысилась на 13,5 процента, достигнув 330,08 сома за килограмм против 291,18 сома в IV квартале 2013г.

График 3: Среднемесячные потребительские цены на баранину по Кыргызской Республике
(сомов/кг)



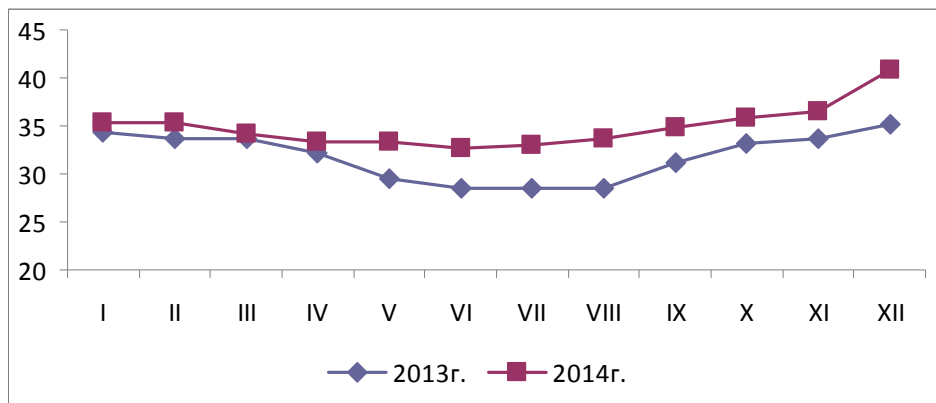
Говядина. Потребительские цены на говядину в IV квартале 2014г. в среднем повысились по сравнению с предыдущим кварталом с 339,95 сома до 351,14 сома за килограмм. При этом, в течение IV квартала средние цены на говядину по республике постоянно повышались, составив в декабре 2014г. 352,62 сома за килограмм.

График 4: Среднемесячные потребительские цены на говядину по Кыргызской Республике
(сомов/кг)



Молоко разливное. В течение IV квартала 2014г. средняя потребительская цена на молоко разливное в силу сезонного фактора повышалась, так, аналогичная тенденция прослеживалась и в IV квартале 2013г. Вместе с тем, средняя потребительская цена на молоко в IV квартале 2014г. (37,72 сома за литр) превысила среднюю цену IV квартала 2013г. (34,00 сома) - на 3,72 сома.

График 5: Среднемесячные потребительские цены на молоко разливное по Кыргызской Республике
(сомов/л)



3.2. Денежные доходы населения

Денежные доходы населения. По результатам выборочного обследования домашних хозяйств, номинальные денежные доходы населения в январе-сентябре 2014г. составили 203850,9 млн. сомов и по сравнению с соответствующим периодом предыдущего года увеличились на 18,9 процента. Основными источниками денежных доходов населения являлись доходы от трудовой деятельности, удельный вес которых в структуре доходов составил 64,5 процента, доходы от социальных трансфертов – 15,0 процента и от продажи сельскохозяйственной продукции, произведенной в личном подсобном хозяйстве – 16,1 процента.

Среднедушевые реальные денежные доходы населения в январе-сентябре 2014г. по сравнению с соответствующим периодом прошлого года увеличились на 11,5 процента.

Как и прежде, в январе-сентябре 2014г. сохранялось различие в среднедушевых денежных доходах населения в зависимости от места проживания. Выше среднереспубликанского значения сложились среднедушевые располагаемые денежные доходы населения Иссык-Кульской (на 227,7 сома), Таласской (на 224,6 сома), Чуйской (на 424,6 сома) областей и г.Бишкек (на 1029,7 сома). Приблизились к среднереспубликанскому значению доходы населения города Ош. Ниже среднереспубликанского значения сложились доходы населения Джалал-Абадской (на 655,9 сома), Нарынской (на 649,6 сома), Баткенской (на 325,8 сома) и Ошской (на 314,4 сома) областей.

Структура среднедушевых располагаемых денежных доходов домашних хозяйств существенно различается в зависимости от места проживания. В городской местности доход от трудовой деятельности в общем объеме доходов составил 77,7 процента, в сельской – 52,9 процента. Вторым по значимости источником доходов в сельской местности были поступления от реализации продукции, произведенной в личных подсобных хозяйствах населения, доля которых сложилась на уровне 26,2 процента.

Распределение общего объема денежных доходов по квинтильным группам населения складывается в пользу 20-процентов населения с наибольшими доходами, у которых сконцентрировано 49 процентов всех денежных доходов.

Таблица 19: Денежные доходы населения в январе - сентябре по квинтильным группам
(в процентах)

	2013	2014
Денежные доходы – всего	100	100
в том числе по 20-ти процентным группам		
первая (с наименьшими доходами)	6.8	4.9
вторая	11,9	9.4
третья	16.4	14.4
четвертая	23.1	22.3
пятая (с наибольшими доходами)	41.8	49.0
Соотношение доходов 20% наиболее и 20% наименее обеспеченных слоев населения, в размах	6.1	10.1

Среднемесячная номинальная заработная плата одного работника в 2014г. (без учета малых предприятий) составила 12435 сомов и по сравнению с 2013г. увеличилась на 8,8 процента, а ее реальный размер, исчисленный с учетом индекса потребительских цен, возрос на 1,2 процента.

Исходя из официального курса валют, установленного Национальным банком Кыргызской Республики, среднемесячная заработная плата одного работника в 2014г. составила 231,8 доллара США.

Таблица 20: Среднемесячная номинальная и реальная заработная плата по территории¹ в 2014г.

	Сомов	В процентах к соответствующему периоду предыдущего года		Реальная заработная плата в процентах к соответствующему периоду предыдущего года
		2013	2014	
Кыргызская Республика	12435	104,9	108,8	101,2
Баткенская область	9013	102,9	102,4	94,5
Джалал-Абадская область	11052	102,1	107,7	96,9
Иссык-Кульская область	9052	104,0	109,4	99,2
Нарынская область	11456	101,9	108,4	101,8
Ошская область	8145	101,2	104,5	95,5
Таласская область	9347	102,4	107,5	96,9
Чуйская область	10981	109,2	110,8	99,6
г. Бишкек	16834	106,2	110,1	104,4
г. Ош	11120	104,3	109,1	99,7

¹ Без учета малых предприятий.

В 2014г. в целом по республике отмечен некоторый рост заработной платы в бюджетной сфере.

Таблица 21: Среднемесячная номинальная заработная плата по территории¹ в 2014г.

	Сомов				В процентах к соответствующему периоду предыдущего года	
	бюджетная сфера		небюджетная сфера		бюджетная сфера	небюджетная сфера
	2013	2014	2013	2014		
Кыргызская Республика	9227	9955	15249	16698	107,9	109,5
Баткенская область	7865	8175	11853	12006	103,9	101,3
Джалал-Абадская область	7551	8093	16566	18050	107,2	109,0
Иссык-Кульская область	7768	8435	9558	10607	108,6	111,0
Нарынская область	9900	10734	14043	15337	108,4	109,2
Ошская область	7335	7583	10904	11936	103,4	109,5
Таласская область	7596	8173	13645	15268	107,6	111,9
Чуйская область	8660	9175	11469	13159	106,0	114,7

	Сомов				В процентах к соответствующему периоду предыдущего года	
	бюджетная сфера		небюджетная сфера		бюджетная сфера	небюджетная сфера
	2013	2014	2013	2014		
г. Бишкек	12628	14071	17664	19207	111,4	108,7
г. Ош	8787	9577	13205	14408	109,0	109,1

¹ Без учета малых предприятий.

Повышение темпов роста среднемесячной начисленной заработной платы наблюдалось в большинстве видов экономической деятельности, за исключением предприятий и организаций сферы добычи полезных ископаемых, здравоохранения и социального обслуживания населения.

Таблица 22: Среднемесячная номинальная заработная плата работников предприятий и организаций по видам экономической деятельности¹

	Сомов		В процентах к соответствующему периоду предыдущего года	
	2013	2014	2013	2014
Всего	11430	12435	104,9	108,8
Сельское хозяйство, лесное хозяйство и рыболовство	6021	6282	110,9	104,3
Добыча полезных ископаемых	16547	16529	99,8	99,9
Обрабатывающие производства (обрабатывающая промышленность)	11436	12616	106,2	110,3
Обеспечение (снабжение) электроэнергией, газом, паром и кондиционированным воздухом	18600	20445	110,2	109,9
Водоснабжение, очистка, обработка отходов и получение вторичного сырья	9516	10640	110,1	111,8
Строительство	10991	11916	112,4	108,4
Оптовая и розничная торговля, ремонт автомобилей и мотоциклов	13966	14884	113,0	106,6
Транспортная деятельность и хранение грузов	16447	18133	112,8	110,2
Деятельность гостиниц и ресторанов	9826	9845	103,0	100,2
Информация и связь	21758	23794	109,1	109,4
Финансовое посредничество и страхование	25111	28227	103,5	112,4
Операции с недвижимым имуществом	9082	10558	112,1	116,3
Профессиональная, научная и техническая деятельность	16606	18071	104,9	108,8
Административная и вспомогательная деятельность	9601	11478	106,2	119,6
Государственное управление и оборона; обязательное социальное обеспечение	12596	15585	109,2	123,7
Образование	8228	8490	100,7	103,2
Здравоохранение и социальное обслуживание населения	9402	9388	97,8	99,8
Искусство, развлечения и отдых	8410	9406	100,9	111,8
Прочая обслуживающая деятельность	8923	9894	103,8	110,9

¹ Без учета малых предприятий.

Сумма общей задолженности по выплате заработной платы в целом по республике на 1 января 2015г. по сравнению с аналогичной датой прошлого года уменьшилась на 0,3 процента.

Из общей суммы просроченной задолженности по выплате заработной платы значительную долю составляла задолженность работникам предприятий и организаций Чуйской (27,2 процента), Джалал-Абадской (26,1 процента), Иссык-Кульской (13,7 процента) и Баткенской (13,2 процента) областей.

**Таблица 23: Общая задолженность по выплате заработной платы по территории¹
на 1 января 2015 г.**

	Млн. сомов	В процентах к соответствующей дате	
		предыдущего года	предыдущего месяца
Кыргызская Республика	319,7	99,7	97,2
Баткенская область	42,1	106,9	90,8
Джалал-Абадская область	83,5	124,6	114,7
Иссык-Кульская область	43,7	93,5	107,1
Нарынская область	12,5	63,5	61,7
Ошская область (включая г.Ош)	11,4	57,2	78,1
Таласская область	8,5	88,5	74,3
Чуйская область	86,8	115,4	98,3
г. Бишкек	31,1	72,5	90,6

¹ Без учета малых предприятий.

Раздел IV. Дополнительные материалы

4.1. Об итогах учета скота и домашней птицы

в Кыргызской Республике на конец 2014 г.

В целях установления фактического поголовья скота и домашней птицы на территории республики в период с 10 по 25 декабря 2014 года проведен сплошной единовременный учет скота и домашней птицы.

Учет проводился органами местного самоуправления совместно с районными подразделениями Министерства сельского хозяйства и мелиорации Кыргызской Республики, Государственной инспекции по ветеринарной и фитосанитарной безопасности при Правительстве Кыргызской Республики и Национального статистического комитета Кыргызской Республики в государственных и коллективных хозяйствах, подсобных хозяйствах предприятий и организаций, крестьянских (фермерских) хозяйствах, хозяйствах индивидуальных предпринимателей и личных подсобных хозяйствах граждан.

Использование нового программного обеспечения по статистике сельского хозяйства, позволило произвести разработку сводных итогов учета включая населенные пункты, в том числе отдаленные объекты (кошары, чабанские домики и другие).

Таблица 24: Поголовье скота и домашней птицы

(в хозяйствах всех категорий, на конец года, голов)

	2013	2014	2014 к 2013	
			+, -	в %
Крупный рогатый скот - всего	1404168	1458377	54209	103,9
Овцы и козы	5641214	5829024	187810	103,3
Свиньи	51777	50782	-995	98,1
Лошади	407381	432972	25591	106,3
Домашняя птица - всего	5385713	5420033	34320	100,6
Верблюды	311	264	-47	84,9
Ослы	77187	63492	-13695	82,3
Кролики	34642	26313	-8329	76,0
Пчелосемьи, шт.	90562	93892	3330	103,7

Проведенный учет скота и домашней птицы, свидетельствует о том, что в республике тенденция роста поголовья основных видов сельскохозяйственных животных (кроме свиней) сохраняется.

Таблица 25: Поголовье основных видов скота по территории

(в хозяйствах всех категорий, на конец 2014г.)

	Крупный рогатый скот		Овцы и козы		Лошади	
	голов	в процентах к общему поголовью крупного рогатого скота	голов	в процентах к общему поголовью овец и коз	голов	в процентах к общему поголовью лошадей
Кыргызская Республика	1458377	100	5829024	100	432972	100,0
Баткенская область	127123	8,7	475340	8,2	6678	1,5
Джалал-Абадская область	294557	20,2	1221106	20,9	60415	13,9
Иссык-Кульская область	209948	14,4	875988	15,0	92065	21,3
Нарынская область	141950	9,7	990650	17,0	100883	23,3
Ошская область	340891	23,4	1106736	19,0	89946	20,8
Таласская область	67061	4,6	520941	8,9	24735	5,7

	Крупный рогатый скот		Овцы и козы		Лошади	
	голов	в процентах к общему поголовью крупного рогатого скота	голов	в процентах к общему поголовью овец и коз	голов	в процентах к общему поголовью лошадей
Чуйская область	265882	18,2	616743	10,6	57376	13,3
г. Бишкек	873	0,1	3531	0,1	230	0,1
г. Ош	9471	0,6	17579	0,3	519	0,1
Особый учет	621	0,0	410	0,0	125	0,0

Наибольшее поголовье крупного рогатого скота содержится в хозяйствах Ошской (23,4 процента от общего поголовья), Джалал-Абадской (20,2 процента), Чуйской (18,2 процента) и Иссык-Кульской (14,4 процента) областей, поголовье овец и коз - в хозяйствах Джалал-Абадской (20,9 процента), Ошской (19,0 процента), Нарынской (17,0 процента) и Иссык-Кульской (15,0 процента) областей, поголовье лошадей - в хозяйствах Нарынской (23,3 процента), Иссык-Кульской (21,3 процента), Ошской (20,8 процента) и Джалал-Абадской (13,9 процента) областей.

На конец 2014г. по сравнению с аналогичным периодом 2013г. на 6,1 процента возросло поголовье крупного рогатого скота в хозяйствах Ошской области, на 5,0 процента - Иссык-Кульской, на 3,6 процента - Чуйской, на 2,9 процента – Баткенской и Джалал-Абадской областей, на 2,4 процента – Нарынской области.

В структуре поголовья крупного рогатого скота наибольшая доля приходится на коров (51,0 процента) и телят до 1 года (21,5 процента).

Поголовье овец и коз в хозяйствах Ошской области возросло на 73,9 тыс. голов, Иссык-Кульской - на 41,8 тыс., Чуйской – на 29,6 тыс., Нарынской - на 16,3 тыс., Джалал-Абадской – на 14,0 тыс. и Таласской области – на 9,9 тыс. голов.

Из общего поголовья овец и коз – 15,6 процента (910,2 тыс. голов) приходится на поголовье коз. Наибольшее их количество содержится в хозяйствах Джалал-Абадской (23,7 процента от общего поголовья коз), Баткенской (22,5 процента), Нарынской (21,0 процента) и Ошской (17,4 процента) областей.

По сравнению с аналогичным периодом 2013г. на 5,4 тыс. голов или на 10,4 процента возросло поголовье лошадей в хозяйствах Чуйской области, Баткенской области на 566 гол. или на 9,3 процента, на 4,8 тыс. (на 8,7 процента) – Джалал-Абадской области, на 4,7 тыс. (на 5,4 процента) – Иссык-Кульской, на 5,1 тыс. (на 5,3 процента) – Нарынской и на 4,4 тыс. (на 5,1 процента) - Ошской области.

Из общего поголовья крупного рогатого скота 2,5 процента приходится на поголовье яков, численность которых за год возросла на 5,3 тыс. голов (или на 17,0 процента) и на конец 2014г. составила 36,2 тыс. голов.

Таблица 26: Поголовье яков по территории
(в хозяйствах всех категорий, на конец 2014г.)

	Голов	В процентах к	
		соответствующей дате предыдущего года	общему поголовью яков
Кыргызская Республика	36184	117,0	100
Баткенская область	1519	111,4	4,2
Джалал-Абадская область	288	89,4	0,8
Иссык-Кульская область	10709	129,2	29,4
Нарынская область	15866	109,3	43,5
Ошская область	5932	113,7	16,3
Таласская область	127	48,5	0,3
Чуйская область	1412	208,3	3,9
Особый учет	331	120,4	0,9

Наибольшая доля яков, в общем их поголовье пришлось на хозяйства Нарынской области (43,5 процента), Иссык-Кульской (29,4 процента), Ошской (16,3 процента), в остальных регионах их доля незначительна (от 0,3 до 4,2 процента).

Несмотря на рост маточного поголовья крупного рогатого скота, удельный вес его в общем поголовье стада несколько снизился (на 0,2 процента).

Таблица 27: Маточное поголовье основных видов скота

(в хозяйствах всех категорий, на конец года, голов)

	2013	2014	2014 в % к 2013	Удельный вес в общем поголовье, в процентах	
				2013	2014
Коровы	718516	744336	103,6	51,2	51,0
Овцекозوماتки и ярки старше 1 года	3893777	4011800	103,0	69,0	68,8
Основные свиноматки	18513	18024	97,4	35,8	35,5
Кобылы от 3 лет и старше	203656	223660	109,8	50,0	51,7

Увеличение поголовья коров отмечалось в хозяйствах Иссык-Кульской области - на 5,6 тыс. голов (на 5,6 процента), Ошской – на 7,6 тыс. (на 4,6 процента), Нарынской – на 3,2 тыс. (на 4,4 процента), Джалал-Абадской – на 4,9 тыс. (на 3,2 процента) и Чуйской области – на 3,5 тыс. голов (на 2,9 процента).

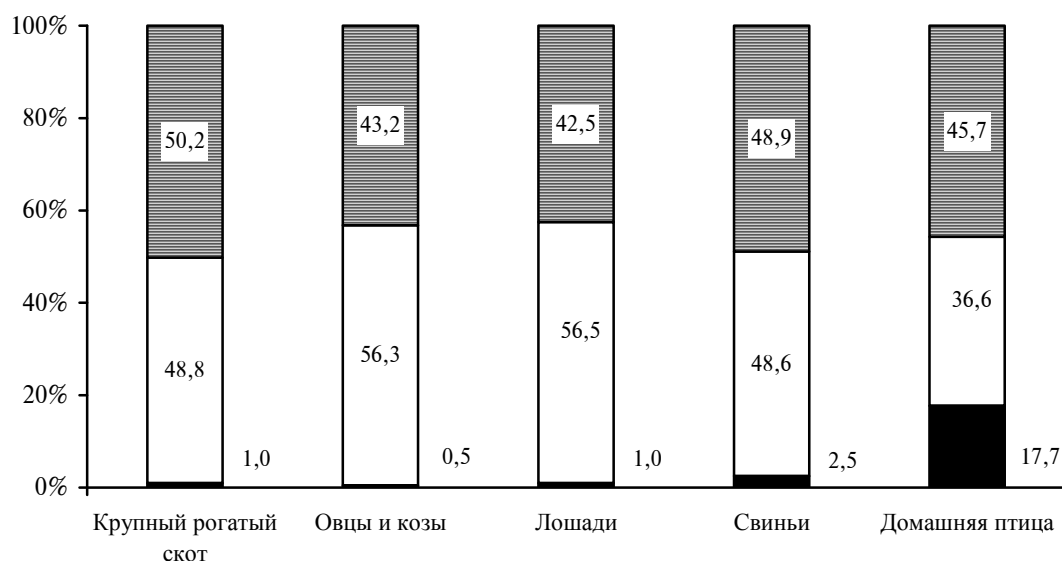
Удельный вес овцекозوماتок в общем поголовье овец и коз составил 68,8 процента. Поголовье их по сравнению с аналогичным периодом 2013г. возросло на 118,0 тыс. голов, или на 3,0 процента. На 6,1 процента увеличилось поголовье овцекозوماتок в хозяйствах Чуйской области, на 3,8 процента - Ошской области.

Поголовье кобыл от 3 лет и старше увеличилось на 9,8 процента, а их удельный вес в общем поголовье лошадей составил 51,7 процента. На 4,2 тыс. голов увеличилось поголовье кобыл в хозяйствах Ошской области, на 4,1 тыс. - Нарынской, на 3,9 тыс. - Джалал-Абадской, на 3,8 тыс. – Чуйской и на 3,4 тыс. - Иссык-Кульской области.

Наибольшая доля поголовья скота и домашней птицы приходится на крестьянские (фермерские) хозяйства и личные подсобные хозяйства граждан.

График 6: Поголовье основных видов скота и домашней птицы по категориям хозяйств

(в процентах к итогу)



- Крестьянские (фермерские) хозяйства и хозяйства индивидуальных предпринимателей
- Личные подсобные хозяйства граждан
- Государственные и коллективные хозяйства

В крестьянских (фермерских) хозяйствах и личных подсобных хозяйствах граждан по сравнению с соответствующим периодом 2013г. отмечалось увеличение поголовья основных видов скота, в то время как в государственных и коллективных хозяйствах, напротив, отмечалось его снижение.

Таблица 28: Поголовье скота и домашней птицы по категориям хозяйств
(на конец года, голов)

	Государственные и коллективные хозяйства		Крестьянские (фермерские) хозяйства и личные подсобные хозяйства граждан	
	2014	2014 в % к 2013	2014	2014 в % к 2013
Крупный рогатый скот	15170	97,7	1443207	103,9
Овцы и козы	29194	89,4	5799830	103,4
Свиньи	1261	103,2	49521	98,0
Лошади	4228	94,3	428744	106,4
Домашняя птица	959012	79,7	4461021	106,7

Кроме этого, в крестьянских (фермерских) хозяйствах и личных подсобных хозяйствах граждан на конец 2014г. имелось 26,3 тыс. кроликов, 63,5 тыс. ослов, 264 верблюда и 93,9 тыс. пчелосемей.

Методологические пояснения

Безработными считаются лица в возрасте 16 лет и старше, которые в рассматриваемый период: не имели работу (доходного занятия); занимались поиском работы, т.е. обращались в государственную службу занятости или использовали другие методы поиска работы; были готовы приступить к работе.

Валовой внутренний продукт (ВВП) – обобщающий показатель экономической деятельности страны. ВВП рассчитывается в текущих рыночных ценах (номинальный ВВП) и в сопоставимых ценах (реальный ВВП).

Индекс потребительских цен на товары и платные услуги населению (ИПЦ) характеризует изменение общего уровня цен во времени на товары и услуги. Индекс измеряет отношение стоимости фактического фиксированного набора товаров и услуг в текущем периоде к его стоимости в базисном периоде.

Среднемесячная номинальная заработная плата исчисляется путем деления фактически начисленного фонда заработной платы работников списочного состава и совместителей на численность, принимаемую для исчисления средней заработной платы и на число месяцев в отчетном периоде.

Среднедушевая суточная калорийность питания. Характеризует энергетическую ценность в потребленных продуктах питания на одного члена домашнего хозяйства, а также химический состав питания в белках и жирах.

Уровень официальной безработицы исчисляется как отношение численности официально зарегистрированных безработных к численности экономически активного населения, в процентах.

Наличие продовольствия означает физическое присутствие продовольствия в результате собственного производства или за счет рынка. На уровне страны наличие продовольствия определяется сочетанием запасов продовольствия, коммерческого импорта, продовольственной помощи и собственного производства. К наличию также относятся такие аспекты, как погодные условия, урожайность, поголовье скота и производительность, цены на продовольствие, устанавливаемые производителями, цены на продукты питания в соседних странах, а также вопросы внутренней политики, определяющие производство, торговлю, распределение и ценообразование.

Наличие продовольствия на душу населения рассчитывается через продовольственный баланс. В продовольственном балансе для каждого основного продукта питания показывается его общее физическое наличие и потребление за определенный период времени, который составляет обычно один год. **Общее физическое наличие** является суммой запасов на начало периода, производства и импорта указанного продукта за данный период времени. **Общее использование** складывается из потребления на питание, кормов, семян, потерь и экспорта. При наличии продовольственных балансов за несколько лет, по ним можно проследить тенденцию изменения общего наличия, импорта, экспорта, а также наличия для потребления населением и на корм скоту. Если разделить общие имеющиеся для потребления запасы продовольствия на количество населения, можно получить важнейший показатель наличия – среднее наличие на душу населения в год. Указанный показатель является усредненным в национальном масштабе, в нем не учитываются аспекты доступа домохозяйств (возможности производства, приобретения или получения продовольствия иным способом).

Под доступом к продовольствию подразумевается, что все члены домохозяйства располагают достаточными ресурсами для получения продуктов, удовлетворяющих потребность в полноценном питании для ведения здоровой и активной жизни. Доступ может выражаться через производство для собственного потребления, рыночные закупки или пожертвования. Уровень доступа различных домохозяйств отличается в зависимости от статуса занятости, доходов, размеров семьи, регионов проживания и т.д. На доступ влияют: социальное обеспечение, задержки зарплаты, инфляция, стоимость самого продовольствия и других товаров и услуг. В значительной степени доступ к продовольствию определяет и национальная политика, касающаяся занятости, доходов и инфляции.

Потребление продовольствия относится к выбору, составу, подготовке и распределению продовольствия в пределах домохозяйства. Усвоение – это способность человеческого организма принимать пищу и превращать ее в энергию. Потребление продовольствия охватывает знание соответствующих диет, и надлежащего распределения продовольствия в пределах семьи. Возможность усвоения продовольствия организмом предполагает наличие не только полноценного пищевого рациона, но и среды, благоприятной для здоровья человека, включая пригодную для питья воду, доступ к основному медицинскому обслуживанию, приготовление пищи и способов хранения продовольствия. Конечным показателем продовольственной безопасности является состояние питания населения.

Используемые сокращения

ВВП	Валовой внутренний продукт
ВОЗ	Всемирная организация здравоохранения
ГМУП	Гарантированный минимальный уровень потребления
ЕЕП	Единые ежемесячные пособия
ЕК	Европейская Комиссия
ИПЦ	Индекс потребительских цен на товары и услуги
ППБ ЕК	Программа Продовольственной Безопасности Европейской Комиссии
ФАО	Продовольственная и Сельскохозяйственная Организация ООН

Приложение

Приложение 1. Обзор гидрометеорологических условий на территории Кыргызской Республики во IV квартале 2014г.

(по данным Государственного агентства по гидрометеорологии Министерства чрезвычайных ситуаций Кыргызской Республики)

Агрометеорологические условия:

Октябрь. Средняя месячная температура воздуха по большинству районов была около нормы, в Чуйской области и в Базар-Коргонском районе на 1° ниже, в Чаткальской долине и в урочище Кумтор на 1° выше многолетней нормы.

Осадков по большинству районов выпало больше нормы -122-338%, в Кара-Кужурской долине, в Кара-Бурунском районе и по западу Иссык-Кульского района - 417-535%, в Баткенском, Ноокатском районах и по востоку Алайской долины около многолетней нормы -100-120% .

Ноябрь. Средняя месячная температура воздуха по большинству районов была на 1,5...2,5° ниже многолетней нормы, в Жумгалском районе около нормы, в Суусамырской долине и в урочище Кумтор на 2° выше нормы.

Осадков по большинству районов выпало больше многолетней нормы -126-338%, в Чуйской области, в Аксыском, Токтогульском районах и по востоку Алайской долины около нормы 84-120%, в Баткенском районе и в ущелье Чычкан меньше нормы-62%.

Декабрь. Средняя месячная температура воздуха по большинству районов Кыргызстана была на 1...3° ниже нормы, в Лейлекском районе, в городах Ош и Чолпон-Ата около нормы, в урочище Кумтор на 1° выше многолетней нормы.

Осадков по большинству районов выпало меньше нормы - 14-71%, по западу Иссык-Кульской котловины осадков не отмечалось, в зоне земледелия Чуйской области, в Узгенском, Сузакском, Аксыском районах и в Токтогульской котловине около нормы - 80-117%, в Базар-Коргонском районе больше нормы -126%.

Гидрологические условия за декабрь 2014г.

В декабре водность большинства рек республики была в пределах средних многолетних значений. Повышенный сток, 125-155% нормы, наблюдался на реках Джыргалан, Ала-Арча, Сокулук, Талас (Ак-Таш), Донгуз-Тоо, Тар, Кегарт, Шахимардан, Ак-Буура, Кызыл-Суу и в среднем течении реки Нарын. Пониженный сток, 51-77% нормы, отмечался на реках Ак-Суу, Кара-Балта, Талас, Зергер и Чангет.

Ледовые явления в виде заберегов, шуги и донного льда наблюдались на реках Чуйского бассейна, Падыша-Ата, в верховьях реки Нарын и Талас; зазоры льда наблюдался на реке Джыргалан, в третьей декаде не полный ледостав наблюдался в верховье реки Талас.

Приток воды в водохранилища составил: в Токтогульское -115%, в Орто-Токойское - 116%, в Кировское - 78%.

Объем воды в водохранилищах на 31 декабря

Водохранилища	Изменения за месяц млн. куб. м	Объём воды в 2014 г.		Объём воды в 2013 г.	
		в млн. куб. м	в %	в млн. куб. м	в %
Токтогульское	-1250	9297	48	13480	69
Орто Токойское	+64	218	46	269	57
Кировское	+111	299	54	166	30

**Приложение 2: Средние потребительские цены на продукты питания
в разрезе регионов в IV квартале 2013-2014 гг.**
(сом/кг)

Table 2: Average consumer prices for food by regions in the IVth quarter of 2013-2014
(soms / kg)

Область /Oblast	IV квартал / IV quarter		2014		
	2013	2014	октябрь / october	ноябрь / november	декабрь / december
Картофель / Potatoes					
Баткенская/ Batken	21,20	25,27	24,46	25,00	26,36
Джалал-Абадская / Djalal-Abad	25,41	33,43	30,85	34,19	35,25
Иссык-Кульская / Issyk-Kul	15,35	21,06	20,81	19,76	22,61
Нарынская / Naryn	18,08	25,01	20,96	26,97	27,10
Ошская / Osh	24,42	32,24	31,39	33,27	32,06
Таласская / Talas	19,06	24,24	20,14	26,32	26,26
Чуйская / Chui	20,09	27,17	25,34	27,94	28,25
г.Бишкек/ Bishkek city	22,42	28,94	27,57	29,83	29,41
В среднем по республике / Average by the Republic	22,24	28,88	27,47	29,61	29,55
Молоко свежее / Fresh milk, 1 liter					
Баткенская/ Batken	37,28	40,30	39,76	40,00	41,13
Джалал-Абадская / Djalal-Abad	34,44	37,43	35,24	33,93	43,13
Иссык-Кульская / Issyk-Kul	25,06	32,90	29,16	34,27	35,27
Нарынская / Naryn	25,46	32,13	25,16	32,66	38,58
Ошская / Osh	30,20	36,05	33,59	34,76	39,79
Таласская / Talas	27,46	30,93	27,16	30,39	35,24
Чуйская / Chui	28,76	34,89	34,20	35,11	35,37
г.Бишкек/ Bishkek city	36,45	39,34	37,87	37,72	42,41
В среднем по республике / Average by the Republic	34,00	37,72	35,91	36,46	40,79
Мука 1 сорта / Flour, 1st grade					
Баткенская/ Batken	28,96	34,77	31,47	34,15	38,69
Джалал-Абадская / Djalal-Abad	28,98	34,84	34,10	35,31	35,11
Иссык-Кульская / Issyk-Kul	27,80	33,91	32,68	34,40	34,65
Нарынская / Naryn	27,67	32,49	30,93	32,83	33,71
Ошская / Osh	29,24	38,99	37,24	39,70	40,04
Таласская / Talas	23,40	28,37	27,39	27,71	30,00
Чуйская / Chui	29,23	35,91	35,00	36,14	36,60
г.Бишкек/ Bishkek city	30,29	32,56	31,52	32,75	33,40
В среднем по республике / Average by the Republic	29,65	34,14	32,92	34,42	35,10
Рис среднезерный / Rice (middle sized)					
Баткенская/ Batken	70,31	75,10	76,49	73,02	75,80
Джалал-Абадская / Djalal-Abad	68,27	76,32	78,22	75,88	74,87
Иссык-Кульская / Issyk-Kul	65,68	73,63	69,95	73,55	77,40
Нарынская / Naryn	66,63	70,11	69,37	69,93	71,05
Ошская / Osh	105,10	109,31	108,25	108,25	111,43
Таласская / Talas	64,32	70,48	69,99	70,32	71,12
Чуйская / Chui	61,73	75,79	74,75	75,50	77,13
г.Бишкек/ Bishkek city	64,72	74,59	73,41	73,95	76,41
В среднем по республике / Average by the Republic	70,87	79,90	78,97	79,23	81,51

Таблица 2: (продолжение)

Table 2: (continued)

Область /Oblast	IV квартал / IV quarter		2014		
	2013	2014	октябрь / october	ноябрь / november	декабрь / december
Сахар-песок / Granulated sugar					
Баткенская/ Batken	53,39	57,63	55,23	59,09	58,58
Джалал-Абадская / Djalal-Abad	51,99	55,03	54,65	55,00	55,46
Иссык-Кульская / Issyk-Kul	46,29	53,54	53,90	53,66	53,07
Нарынская / Naryn	47,11	50,75	50,68	50,79	50,79
Ошская / Osh	53,47	56,60	55,14	56,52	58,14
Таласская / Talas	50,15	54,46	54,39	54,52	54,48
Чуйская / Chui	48,09	50,98	51,32	50,88	50,75
г.Бишкек/ Bishkek city	48,17	51,31	51,18	51,50	51,24
В среднем по республике / Average by the Republic	49,35	52,80	52,43	52,95	53,03
Лук / Onions					
Баткенская/ Batken	12,63	29,13	20,00	32,40	35,00
Джалал-Абадская / Djalal-Abad	16,86	32,27	31,19	32,92	32,71
Иссык-Кульская / Issyk-Kul	11,56	27,98	23,94	30,00	30,00
Нарынская / Naryn	15,70	32,30	29,56	33,68	33,68
Ошская / Osh	13,66	32,90	29,16	35,00	34,55
Таласская / Talas	15,03	29,45	28,66	30,00	29,69
Чуйская / Chui	14,54	28,58	24,51	30,23	30,99
г.Бишкек/ Bishkek city	22,42	30,08	28,66	30,83	30,76
В среднем по республике / Average by the Republic	18,97	30,40	27,91	31,61	31,67
Хлопковое масло / Cotton oil					
Баткенская/ Batken	84,66	93,78	93,76	93,79	93,79
Джалал-Абадская / Djalal-Abad	97,66	100,20	99,94	99,94	100,71
Иссык-Кульская / Issyk-Kul	109,00	109,87	109,33	110,13	110,13
Нарынская / Naryn	-	-	-	-	-
Ошская / Osh	108,00	114,11	111,89	112,58	117,85
Таласская / Talas	92,09	84,93	84,93	84,93	84,93
Чуйская / Chui	104,31	111,17	111,17	110,91	111,43
г.Бишкек/ Bishkek city	105,83	101,54	101,99	101,99	100,63
В среднем по республике / Average by the Republic	104,48	104,24	104,10	104,23	104,38
Баранина / Mutton					
Баткенская/ Batken	300,00	350,00	350,00	350,00	350,00
Джалал-Абадская / Djalal-Abad	305,24	357,11	357,11	357,11	357,11
Иссык-Кульская / Issyk-Kul	268,22	306,40	309,18	321,21	288,81
Нарынская / Naryn	271,08	300,00	300,00	300,00	300,00
Ошская / Osh	305,01	360,33	352,02	361,48	367,47
Таласская / Talas	277,14	309,02	303,38	311,84	311,84
Чуйская / Chui	270,78	295,89	294,75	297,18	295,73
г.Бишкек/ Bishkek city	290,67	326,01	329,58	326,51	321,93
В среднем по республике / Average by the Republic	291,18	330,08	330,79	331,60	327,86

Таблица 2: (продолжение)

Table 2: (continued)

Область /Oblast	IV квартал / IV quarter		2014		
	2013	2014	октябрь / october	ноябрь / november	декабрь / december
Говядина / Beef					
Баткенская/ Batken	287,59	349,38	348,13	350,00	350,00
Джалал-Абадская / Djalal-Abad	303,84	361,42	358,10	361,05	365,11
Иссык-Кульская / Issyk-Kul	279,71	332,95	341,35	340,78	316,72
Нарынская / Naryn	300,00	316,31	320,00	311,84	317,09
Ошская / Osh	298,82	363,62	360,00	360,86	370,00
Таласская / Talas	279,91	329,01	324,60	327,37	335,06
Чуйская / Chui	298,91	322,59	318,86	322,71	326,22
г.Бишкек/ Bishkek city	325,31	354,63	353,10	354,75	356,04
В среднем по республике / Average by the Republic	312,94	351,14	349,61	351,20	352,62
Конина / Horsemeat					
Баткенская/ Batken	-	-	-	-	-
Джалал-Абадская / Djalal-Abad	284,57	347,84	343,51	350,00	350,00
Иссык-Кульская / Issyk-Kul	270,17	311,26	0,00	331,19	291,33
Нарынская / Naryn	301,17	327,36	0,00	307,85	346,88
Ошская / Osh	-	-	-	-	-
Таласская / Talas	350,00	350,73	344,96	348,73	358,48
Чуйская / Chui	367,47	348,50	346,63	345,10	353,78
г.Бишкек/ Bishkek city	317,18	342,51	337,92	342,98	346,62
В среднем по республике / Average by the Republic	313,61	341,20	339,74	342,49	343,75
Свинина / Pork					
Баткенская/ Batken	-	-	-	-	-
Джалал-Абадская / Djalal-Abad	-	-	-	-	-
Иссык-Кульская / Issyk-Kul	261,90	331,97	322,43	341,12	332,36
Нарынская / Naryn	-	-	-	-	-
Ошская / Osh	300,00	349,13	340,00	350,00	357,40
Таласская / Talas	238,47	257,85	256,81	258,37	258,37
Чуйская / Chui	301,98	297,66	298,32	297,33	297,33
г.Бишкек/ Bishkek city	314,04	300,59	300,00	300,00	301,78
В среднем по республике / Average by the Republic	306,41	310,36	307,77	310,76	312,55
Куры / Chicken					
Баткенская/ Batken	220,06	255,74	254,95	254,95	257,32
Джалал-Абадская / Djalal-Abad	271,44	265,49	260,22	264,38	271,86
Иссык-Кульская / Issyk-Kul	222,97	221,66	222,79	221,09	221,09
Нарынская / Naryn	170,99	183,90	174,85	183,75	193,10
Ошская / Osh	284,22	480,45	460,00	483,58	497,78
Таласская / Talas	217,02	244,15	244,59	243,93	243,93
Чуйская / Chui	276,71	286,76	280,82	286,28	293,19
г.Бишкек/ Bishkek city	272,45	250,38	237,83	240,88	272,44
В среднем по республике / Average by the Republic	267,50	286,96	275,96	282,02	302,90
Яйца / Eggs (10 pieces)					
Баткенская/ Batken	98,83	95,60	92,69	96,71	97,39
Джалал-Абадская / Djalal-Abad	89,02	93,21	92,57	90,29	96,76
Иссык-Кульская / Issyk-Kul	79,47	85,87	78,94	87,09	91,59
Нарынская / Naryn	87,48	83,13	80,43	84,11	84,85
Ошская / Osh	81,32	88,66	86,00	88,79	91,19
Таласская / Talas	86,70	88,56	86,37	89,23	90,09
Чуйская / Chui	78,73	74,63	73,39	74,34	76,16
г.Бишкек/ Bishkek city	78,36	70,21	68,49	69,64	72,51
В среднем по республике / Average by the Republic	80,80	77,66	75,54	77,25	80,20

**Приложение 3. Продовольственный баланс ¹
по базовым продуктам питания**

**Table 3. Food balance
by basic foodstuffs**

Базовые продукты питания / Basic foodstuffs	Хлебопродукты/ Bread and bread products		Пшеница и продукты ее переработки/Wheat and wheat processed products		Картофель / Potatoes		Овощи и бахчевые / Vegetables and melons		Фрукты и ягоды / Fruits and berries	
	Физическое количество / Physical quantities	в пересчете на зерно, тыс. тонн /expressed in grain, thsd. tons	в пересчете на зерно, тыс. тонн /expressed in grain, thsd. tons	2014 ²	2013 ¹	2014 ²	2013 ¹	2014 ²	2013 ¹	2014 ²
1. Запасы на начало года / Opening stocks	1206,2	1346,5	726,9	170,0	733,4	759,1	286,9	315,9	32,9	32,4
2. Произведено продовольствия в стране (+) / Food production in the country	1813,0	1327,5	819,4	572,7	1332,0	1320,7	1077,3	1119,9	233,6	237,0
3. Импортировано прод. товаров (+) / Food imports	625,5	593,9	586,0	554,9	0,3	1,3	10,4	19,2	48,0	47,9
Поступление (1-3) (+) Availability	3644,7	3267,9	2132,3	1297,6	2065,7	2081,1	1374,6	1455,0	314,5	317,3
4. Расходы на семена (-) / Expenses for seeds	141,0	144,4	82,4	33,0	286,2	276,1	0,0	0,2	-	-
5. На корм скоту (-) / Fodder	978,2	996,9	302,0	183,8	176,9	221,9	92,4	91,4	6,9	5,4
6. Потери (-) / Losses	63,2	56,7	19,5	11,9	62,0	62,5	17,6	18,6	26,6	26,8
7. Экспортировано прод. товаров (-) / Food exports	75,4	82,0	12,2	12,5	243,2	225,2	134,4	157,9	91,3	75,7
8. Наличие для потребления населением (-) / Availability for consumption by the population	1040,4	1096,1	931,2	939,2	538,3	526,0	814,2	827,7	157,4	137,7
Использование Consumption	2298,2	2376,1	1347,3	1180,4	1306,6	1311,7	1058,6	1095,8	282,1	245,6
10 Запасы на конец периода / Closing stocks	1 346,5	891,8	170,0	117,2	759,1	769,4	315,9	359,2	32,4	71,7
После корректировки	15,0	15,5	13,4	13,3	7,8	7,4	11,7	11,7	2,3	1,9

Таблица 3.(продолжение)

Базовые продукты питания / Basic foodstuffs	Мясо и мясопродукты / Meat and meat products		Молоко и молочные продукты / Milk and dairy products		Яйца / Eggs		Жиры растительные / Vegetable oil		Сахар и кондитерские изделия / Sugar and confectionery	
	Физическое количество / Physical quantities	в пересчете на убойный вес, тыс.тонн /expressed in slaughter weight, thsd. tons	в пересчете на молоко, тыс. тонн / expressed in milk, thsd. tons	в пересчете на молоко, тыс. тонн / expressed in milk, thsd. tons	миллионов штук / million pieces	миллионов штук / million pieces	тыс. тонн / thsd. tons	тыс. тонн / thsd. tons	в пересчете на сахар, тыс. тонн/expressed in sugar, thsd. tons	в пересчете на сахар, тыс. тонн/expressed in sugar, thsd. tons
	2013 ¹	2014 ²	2013 ¹	2014 ²	2013 ¹	2014 ²	2013 ¹	2014 ²	2013 ¹	2014 ²
1. Запасы на начало года / Opening stocks	4,8	4,2	62,3	69,9	59,2	51,4	35,5	30,1	7,9	6,6
2. Произведено продовольствия в стране (+) / Food production in the country	193,2	204,8	1408,2	1445,5	422,3	445,8	14,1	13,5	25,2	20,1
3. Импортировано прод. товаров (+) / Food imports	61,2	66,9	25,7	13,5	32,7	68,6	49,0	54,4	88,8	89,0
Поступление (1-3) (+)	259,2	275,9	1496,2	1528,9	514,2	565,8	98,6	98,0	121,9	115,7
4. Расходы на семена (-) / Expenses for seeds	-	-	-	-	-	6,2	-	-	-	-
5. На корм скоту (-) / Fodder		0,0	122,9	100,3	9,3	10,2	-	-	-	-
6. Потери (-) / Losses	0,3	0,3	1,7	1,7	0,0	0,0	-	-	0,1	0,1
7. Экспортировано прод. товаров (-) / Food exports	72,2	72,0	126,7	132,5	-	0,0	0,1	0,0	0,5	0,8
8. Наличие для потребления населением (-) / Availablity for consumption by the population	182,5	191,1	1175,0	1032,7	453,5	389,2	68,5	62,1	114,7	88,9
Использование Consumption	255,0	263,4	1426,3	1267,2	462,8	405,6	68,6	62,1	115,3	89,8
10 Запасы на конец периода / Closing stocks	4,2	12,5	69,9	261,7	51,4	160,2	30,1	35,9	6,6	25,9
После корректировки	2,6	2,7	17,0	14,6	6,5	5,5	1,0	0,9	1,7	1,3

¹Уточненные данные/Specified data

²Предварительные данные/Preliminary data

**Таблица 4: Баланс питания в виде энергетической ценности по результатам обследований
ежедневного потребления и оценки ежедневных потребностей**
(все население по демографическим группам и регионам)

**Table 4: Food Balance expressed in nutritional values and compared to calculated daily needs based on surveys of daily intake
and on calculated daily needs based on recurrent nutritional surveillance**
(total population by age groups and by region)

	Население, человек		Ккал в день на душу населения		Белки в день на душу населения, грамм		Жиры в день на душу населения, грамм		
	Number, people		C/Calories C/d/p		Proteins g/d/p		Fats g/d/p		
	9 месяцев / 9 months		9 месяцев / 9 months		9 месяцев / 9 months		9 месяцев / 9 months		
	2013	2014	2013	2014	2013	2014	2013	2014	
Все население	5 663 133	5 773 218							Total population
Баткенская область	458 890	469 666	1 907	2 002	46,6	51,2	61,5	67,2	Batken
Джалал-Абадская область	1 076 694	1 099 193	2 086	2 140	56,7	59,6	49,5	57,0	Djalal-Abad
Иссык-Кульская область	453 384	458 524	2 314	2 353	61,3	61,5	61,3	61,9	Yssyk-Kul
Нарынская область	268 099	268 099	2 083	2 065	59,0	59,7	52,7	50,1	Naryn
Ошская область	1 173 212	1 199 927	2 101	2 435	54,4	65,3	56,6	64,5	Osh
Таласская область	239 506	243 325	2 949	2 664	80,7	74,6	75,6	68,2	Talas
Чуйская область	838 341	853 725	2 420	2 274	67,5	62,6	66,5	68,4	Chui
г.Бишкек	894 556	915 668	2 239	2 076	65,1	58,8	69,9	55,7	Bishkek city
г. Ош	260 451	265 091	1 834	1 952	49,5	50,8	52,1	54,8	Osh city
Суточное потребление			2 190	2 227				61,3	Daily intake
Суточные потребности			2 101	2 101	73,0	73,0	71,0	71,0	Daily needs
Баланс: (+) или (-)			89	126	-73	-73	-71	-10	Balance: (+) or (-)

Таблица 4: (продолжение)

Table 4: (continued)

	Население, человек		Ккал в день на душу населения		Белки в день на душу населения, грамм		Жиры в день на душу населения, грамм		
	Number, people		C/Calories C/d/p		Proteins g/d/p		Fats g/d/p		
	9 месяцев / 9 months		9 месяцев / 9 months		9 месяцев / 9 months		9 месяцев / 9 months		
	2013	2014	2013	2014	2013	2014	2013	2014	
Население пенсионного возраста	483 575	519 446							Pensioners
Баткенская область	31 847	33 489	2 093	2 347	50,6	59,9	70,1	82,3	Batken
Джалал-Абадская область	81 036	89 258	2 338	2 289	63,3	64,3	59,0	65,0	Djalal-Abad
Иссык-Кульская область	44 079	45 434	2 798	2 708	74,2	69,9	76,7	71,6	Yssyk-Kul
Нарынская область	22 815	24 189	2 367	2 253	70,3	68,0	63,3	56,8	Naryn
Ошская область	94 534	97 970	2 176	2 698	56,3	73,4	61,2	74,2	Osh
Таласская область	14 927	16 529	3 289	3 048	90,9	85,1	88,5	83,4	Talas
Чуйская область	92 708	98 396	2 803	2 679	78,1	75,5	79,8	83,3	Chui
г. Бишкек	83 271	92 919	3 024	2 610	80,6	80,6	106,8	78,5	Bishkek city
г. Ош	18 359	21 261	2 074	1 928	55,7	52,7	64,1	60,3	Osh city
Суточное потребление			2 531	2 546	70,1	71,6	71,8	74,3	Daily intake
Суточные потребности			2 101	2 101	72,0	72,0	73,0	73,0	Daily needs
Баланс: (+) или (-)			430	445	-2	0	-1	1	Balance: (+) or (-)

Таблица 4: (продолжение)

Table 4: (continued)

	Население, человек		Ккал в день на душу населения		Белки в день на душу населения, грамм		Жиры в день на душу населения, грамм		
	Number, people		C/Calories C/d/p		Proteins g/d/p		Fats g/d/p		
	9 месяцев / 9 months		9 месяцев / 9 months		9 месяцев / 9 months		9 месяцев / 9 months		
	2013	2014	2013	2014	2013	2014	2013	2014	
Население трудоспособного возраста	3 026 674	3 046 358							Working age population
Баткенская область	234 975	237 639	2 171	2 261	53,3	57,9	70,1	75,6	Batken
Джалал-Абадская область	565 875	569 031	2 339	2 376	63,6	66,2	55,6	62,8	Djalal-Abad
Иссык-Кульская область	230 239	232 775	2 585	2 645	68,4	68,9	68,6	70,1	Yssyk-Kul
Нарынская область	125 647	125 552	2 406	2 366	67,4	68,0	61,2	58,1	Naryn
Ошская область	607 951	605 588	2 403	2 753	62,1	73,6	64,5	72,8	Osh
Талаская область	120 100	121 057	3 461	3 052	94,7	85,8	89,1	77,4	Talas
Чуйская область	469 257	469 345	2 701	2 485	74,7	68,1	73,7	75,5	Chui
г.Бишкек	531 862	541 620	2 629	2 258	71,9	63,0	76,2	59,9	Bishkek city
г. Ош	140 769	143 750	2 088	2 251	56,4	58,3	59,1	62,7	Osh city
Суточное потребление			2 357	2 479	63,4	67,5	62,8	68,2	Daily intake
Суточные потребности			2 212	2 212	76,0	77,0	74,0	75,0	Daily needs
Баланс: (+) или (-)			145	267	-13	-10	-11	-7	Balance: (+) or (-)

Таблица 4: (продолжение)

Table 4: (continued)

	Население, человек		Ккал в день на душу населения		Белки в день на душу населения, грамм		Жиры в день на душу населения, грамм		
	Number, people		C/Calories C/d/p		Proteins g/d/p		Fats g/d/p		
	9 месяцев / 9 months		9 месяцев / 9 months		9 месяцев / 9 months		9 месяцев / 9 months		
	2013	2014	2013	2014	2013	2014	2013	2014	
Дети 1-17	2 003 093	2 125 216							Children aged 1-17 years
Баткенская область	179 451	187 229	1 661	1 732	40,4	44,1	53,1	57,8	Batken
Джалал-Абадская область	401 041	433 580	1 827	1 835	49,7	51,0	42,6	48,6	Djalal-Abad
Иссык-Кульская область	168 745	172 289	1 961	1 974	51,9	52,0	51,1	51,2	Yssyk-Kul
Нарынская область	111 168	112 458	1 850	1 796	51,7	51,8	44,8	42,5	Naryn
Ошская область	437 658	472 562	1 824	2 096	47,5	56,3	48,9	55,0	Osh
Талаская область	96 217	103 184	2 510	2 214	68,5	61,7	63,2	56,6	Talas
Чуйская область	256 815	277 266	2 008	1 847	55,6	50,7	53,7	53,3	Chui
г.Бишкек	259 012	273 180	1 875	1 594	51,2	44,7	50,4	41,2	Bishkek city
г. Ош	92 986	93 468	1 567	1 635	42,2	42,5	43,7	45,2	Osh city
Суточное потребление			1 869	1 873	49,7	51,0	49,0	50,6	Daily intake
Суточные потребности			1 920	1 921	69,0	70,0	66,0	67,0	Daily needs
Баланс: (+) или (-)			-51	-48	-19	-19	-17	-16	Balance: (+) or (-)

Таблица 4: (продолжение)

Table 4: (continued)

	Население, человек		Ккал в день на душу населения		Белки в день на душу населения, грамм		Жиры в день на душу населения, грамм		
	Number, people		C/Calories C/d/p		Proteins g/d/p		Fats g/d/p		
	9 месяцев / 9 months		9 месяцев / 9 months		9 месяцев / 9 months		9 месяцев / 9 months		
	2013	2014	2013	2014	2013	2014	2013	2014	
Дети 1-3 лет	412 489	443 457							Children aged 1-3 years
Баткенская область	41 253	41 224	1 189	1 234	28,8	31,5	37,7	40,5	Batken
Джалал-Абадская область	77 758	79 847	1 289	1 266	35,2	35,7	30,4	34,3	Djalal-Abad
Иссык-Кульская область	30 758	31 321	1 409	1 367	37,1	34,7	36,0	33,3	Yssyk-Kul
Нарынская область	20 002	22 037	1 317	1 295	36,4	37,1	32,9	31,6	Naryn
Ошская область	95 636	108 093	1 382	1 542	35,8	41,2	38,5	40,2	Osh
Таласская область	20 624	21 032	1 793	1 503	49,4	42,5	45,3	37,3	Talas
Чуйская область	51 806	55 489	1 402	1 276	38,5	34,9	38,4	35,7	Chui
г.Бишкек	54 113	62 151	1 366	1 139	37,5	32,0	37,8	29,7	Bishkek city
г.Ош	20 539	22 263	1 109	1 356	29,6	33,1	30,8	34,8	Osh city
Суточное потребление			1 257	1 338	33,7	36,2	33,0	35,8	Daily intake
Суточные потребности			1 661	1 662	62,0	63,0	59,0	60,0	Daily needs
Баланс: (+) или (-)			-404	-324	-28	-27	-26	-24	Balance: (+) or (-)

Таблица 4: (продолжение)

Table 4: (continued)

	Население, человек		Ккал в день на душу населения		Белки в день на душу населения, грамм		Жиры в день на душу населения, грамм		
	Number, people		C/Calories C/d/p		Proteins g/d/p		Fats g/d/p		
	9 месяцев / 9 months		9 месяцев / 9 months		9 месяцев / 9 months		9 месяцев / 9 months		
	2013	2014	2013	2014	2013	2014	2013	2014	
Дети 4-6 лет	374 911	417 438							Children aged 4-6 years
Баткенская область	31 061	35 724	1 467	1 530	36,0	38,7	47,0	51,5	Batken
Джалал-Абадская область	61 166	79 222	1 581	1 596	43,0	44,4	37,7	41,9	Djalal-Abad
Иссык-Кульская область	33 955	31 895	1 711	1 896	44,9	46,1	43,8	45,0	Yssyk-Kul
Нарынская область	19 636	17 832	1 625	1 588	46,6	45,9	38,8	37,4	Naryn
Ошская область	85 966	93 528	1 707	1 957	44,5	52,3	46,9	52,4	Osh
Таласская область	17 619	21 345	2 274	2 029	62,0	56,2	55,7	51,2	Talas
Чуйская область	49 559	58 869	1 738	1 579	47,7	43,5	47,4	45,4	Chui
г.Бишкек	52 833	58 734	1 742	1 416	48,0	39,6	48,0	36,9	Bishkek city
г.Ош	23 116	20 288	1 414	1 585	37,7	40,2	39,5	42,9	Osh city
Суточное потребление			1 609	1 688	43,1	45,5	41,4	45,4	Daily intake
Суточные потребности			1 661	1 662	62,0	63,0	59,0	60,0	Daily needs
Баланс: (+) или (-)			-52	26	-19	-18	-18	-15	Balance: (+) or (-)

Таблица 4: (продолжение)

Table 4: (continued)

	Население, человек		Ккал в день на душу населения		Белки в день на душу населения, грамм		Жиры в день на душу населения, грамм		
	Number, people		C/Calories C/d/p		Proteins g/d/p		Fats g/d/p		
	9 месяцев / 9 months		9 месяцев / 9 months		9 месяцев / 9 months		9 месяцев / 9 months		
	2013	2014	2013	2014	2013	2014	2013	2014	
Дети 7-13 лет	761 670	800 075							Children aged 7-13 years
Баткенская область	63 016	64 645	1 804	1 907	44,1	48,9	57,1	62,1	Batken
Джалал-Абадская область	161 363	168 243	1 982	2 023	53,8	56,2	45,6	53,0	Djalal-Abad
Иссык-Кульская область	62 522	68 968	2 087	2 100	55,5	56,9	54,0	55,7	Yssyk-Kul
Нарынская область	45 802	47 054	1 989	1 955	55,3	55,5	47,5	45,5	Naryn
Ошская область	154 724	163 937	1 897	2 279	49,5	61,5	50,2	59,7	Osh
Таласская область	38 391	40 144	2 665	2 411	72,6	66,6	67,5	61,4	Talas
Чуйская область	108 240	115 382	2 215	2 091	61,5	57,2	59,1	61,7	Chui
г.Бишкек	100 553	100 017	2 041	1 772	55,3	49,6	54,2	45,6	Bishkek city
г.Ош	27 059	31 685	1 692	1 706	45,4	45,3	46,5	48,4	Osh city
Суточное потребление			1 991	2 054	53,1	56,1	52,1	55,5	Daily intake
Суточные потребности			2 031	2 032	73,0	74,0	70,0	71,0	Daily needs
Баланс: (+) или (-)			-40	22	-20	-18	-18	-16	Balance: (+) or (-)

Таблица 4: (продолжение)

Table 4: (continued)

	Население, человек		Ккал в день на душу населения		Белки в день на душу населения, грамм		Жиры в день на душу населения, грамм		
	Number, people		C/Calories C/d/p		Proteins g/d/p		Fats g/d/p		
	9 месяцев / 9 months		9 месяцев / 9 months		9 месяцев / 9 months		9 месяцев / 9 months		
	2013	2014	2013	2014	2013	2014	2013	2014	
Дети 14-17 лет	454 023	464 247							Children aged 14-17 years
Баткенская область	44 121	45 636	2 036	2 092	48,9	53,1	66,0	72,1	Batken
Джалал-Абадская область	100 755	106 268	2 143	2 144	58,2	59,2	50,3	57,3	Djalal-Abad
Иссык-Кульская область	41 510	40 106	2 384	2 293	63,2	62,0	63,6	62,2	Yssyk-Kul
Нарынская область	25 728	25 535	2 190	2 081	61,3	61,9	53,9	49,9	Naryn
Ошская область	101 333	107 004	2 229	2 499	58,0	67,2	58,4	65,0	Osh
Таласская область	19 583	20 662	3 171	2 746	86,5	77,3	80,3	72,4	Talas
Чуйская область	47 210	47 525	2 484	2 254	69,0	62,2	64,5	63,3	Chui
г.Бишкек	51 513	52 278	2 223	1 995	61,1	56,1	58,8	51,0	Bishkek city
г.Ош	22 272	19 232	1 998	1 892	54,3	51,1	56,4	54,2	Osh city
Суточное потребление			2 233	2 241	58,8	61,3	59,4	61,0	Daily intake
Суточные потребности			2 244	2 245	78,0	79,0	74,0	75,0	Daily needs
Баланс: (+) или (-)			-11	-4	-19	-17,7	-15	-14	Balance: (+) or (-)

**Таблица 5: Баланс питания в виде энергетической ценности по результатам обследований
ежедневного потребления и оценки ежедневных потребностей**

(все население по квинтильным группам и регионам)

**Table 5: Food Balance expressed in nutritional values and compared to calculated daily needs, based on surveys of daily intake
and on calculated daily needs based on recurrent nutritional surveillance**

(total population by quintile groups and by region)

	Население, человек		Ккал в день на душу населения		Белки в день на душу населения, грамм		Жиры в день на душу населения, грамм		
	Number, people		C/Calories C/d/p		Proteins g/d/p		Fats g/d/p		
	9 месяцев / 9 months		9 месяцев / 9 months		9 месяцев / 9 months		9 месяцев / 9 months		
	2013	2014	2013	2014	2013	2014	2013	2014	
Первая квинтиль	1 095 641	1 155 645							First quintile
Баткенская область	194 134	176 133	1 778	1 845	42,1	45,9	57,5	60,5	Batken
Джалал-Абадская область	380 286	375 581	1 886	1 911	50,2	53,1	43,2	51,6	Djalal-Abad
Иссык-Кульская область	93 583	67 373	1 888	1 818	48,4	47,4	45,6	42,8	Yssyk-Kul
Нарынская область	74 392	112 681	1 956	1 921	53,1	54,3	45,6	43,4	Naryn
Ошская область	137 863	101 465	1 683	2 018	45,6	52,8	41,1	44,3	Osh
Таласская область	66 340	36 884	2 242	2 158	60,9	59,5	57,1	53,5	Talas
Чуйская область	82 409	157 191	1 701	1 678	44,5	45,6	41,3	47,0	Chui
г.Бишкек	38 526	88 481	1 720	1 528	47,7	42,4	40,6	35,5	Bishkek city
г.Ош	28 106	39 856	1 513	1 365	40,0	36,9	41,9	38,2	Osh city
Суточное потребление			1 731	1 834	46,7	49,6	41,4	48,7	Daily intake
Суточные потребности			2 101	2 102	73,0	74,0	71,0	72,0	Daily needs
Баланс: (+) или (-)			-370	-268	-26	-24	-30	-23	Balance: (+) or (-)

Таблица 5: (продолжение)

Table 5: (continued)

	Население, человек		Ккал в день на душу населения		Белки в день на душу населения, грамм		Жиры в день на душу населения, грамм		
	Number, people		C/Calories C/d/p		Proteins g/d/p		Fats g/d/p		
	9 месяцев / 9 months		9 месяцев / 9 months		9 месяцев / 9 months		9 месяцев / 9 months		
	2013	2014	2013	2014	2013	2014	2013	2014	
Вторая квинтиль	1 083 245	1 153 387							Second quintile
Баткенская область	115 486	91 768	1 793	1 856	43,4	45,7	58,8	64,0	Batken
Джалал-Абадская область	253 159	205 746	2 067	2 101	56,6	58,7	49,9	57,1	Djalal-Abad
Иссык-Кульская область	76 564	78 541	2 103	2 051	55,1	55,7	51,8	52,1	Yssyk-Kul
Нарынская область	37 165	42 874	2 026	1 963	55,4	57,0	50,3	47,4	Naryn
Ошская область	254 614	269 310	1 841	2 223	47,0	60,1	48,0	56,7	Osh
Таласская область	46 054	54 997	2 689	2 280	73,1	64,0	67,7	57,7	Talas
Чуйская область	110 045	182 215	1 982	1 975	53,5	53,0	50,2	57,2	Chui
г.Бишкек	127 778	170 767	1 890	1 748	52,5	48,9	48,6	43,4	Bishkek city
г.Ош	62 381	57 170	1 774	1 777	47,7	43,5	48,7	48,2	Osh city
Суточное потребление			1 958	2 022	51,4	54,9	50,0	54,4	Daily intake
Суточные потребности			2 101	2 102	73,0	74,0	71,0	72,0	Daily needs
Баланс: (+) или (-)			-143	-80	-22	-19	-21	-18	Balance: (+) or (-)

Таблица 5: (продолжение)

Table 5: (continued)

	Население, человек		Ккал в день на душу населения		Белки в день на душу населения, грамм		Жиры в день на душу населения, грамм		
	Number, people		C/Calories C/d/p		Proteins g/d/p		Fats g/d/p		
	9 месяцев / 9 months		9 месяцев / 9 months		9 месяцев / 9 months		9 месяцев / 9 months		
	2013	2014	2013	2014	2013	2014	2013	2014	
Третья квинтиль	1 098 077	1 154 844							Third quintile
Баткенская область	60 687	55 679	2 022	1 849	49,6	47,7	65,4	64,4	Batken
Джалал-Абадская область	207 501	184 612	2 203	2 276	60,8	62,5	53,0	59,8	Djalal-Abad
Иссык-Кульская область	71 443	82 725	2 110	2 125	56,3	56,5	53,7	53,7	Yssyk-Kul
Нарынская область	32 688	25 950	2 026	2 008	57,5	54,4	50,3	46,1	Naryn
Ошская область	273 576	348 600	2 011	2 286	51,5	61,3	51,5	62,1	Osh
Таласская область	43 021	50 205	3 061	2 522	84,3	70,1	74,9	62,3	Talas
Чуйская область	143 728	148 532	2 160	2 177	57,3	60,8	55,8	62,7	Chui
г.Бишкек	188 354	202 505	1 993	1 802	54,3	52,7	54,0	47,2	Bishkek city
г.Ош	77 079	56 037	1 820	1 983	48,9	51,4	51,2	54,7	Osh city
Суточное потребление			2 046	2 142	54,6	58,7	53,7	58,0	Daily intake
Суточные потребности			2 101	2 102	73,0	74,0	71,0	72,0	Daily needs
Баланс: (+) или (-)			-55	40	-18	-15	-17	-14	Balance: (+)or (-)

Таблица 5: (продолжение)

Table 5: (continued)

	Население, человек		Ккал в день на душу населения		Белки в день на душу населения, грамм		Жиры в день на душу населения, грамм		
	Number, people		C/Calories C/d/p		Proteins g/d/p		Fats g/d/p		
	9 месяцев / 9 months		9 месяцев / 9 months		9 месяцев / 9 months		9 месяцев / 9 months		
	2013	2014	2013	2014	2013	2014	2013	2014	
Четвертая квинтиль	1 103 899	1 154 513							Fourth quintile
Баткенская область	43 945	69 858	2 087	2 061	52,9	52,5	65,7	69,4	Batken
Джалал-Абадская область	147 280	163 481	2 217	2 212	61,2	62,5	54,0	57,7	Djalal-Abad
Иссык-Кульская область	93 198	93 781	2 382	2 307	63,8	61,9	62,3	63,0	Yssyk-Kul
Нарынская область	44 472	28 137	2 042	2 073	60,4	68,3	53,3	56,5	Naryn
Ошская область	281 148	331 271	2 261	2 524	59,3	68,1	64,1	66,9	Osh
Таласская область	37 414	42 793	3 408	2 896	92,8	80,8	90,9	76,2	Talas
Чуйская область	206 567	148 335	2 421	2 477	67,5	64,4	64,9	81,6	Chui
г.Бишкек	204 885	215 924	2 254	2 056	62,6	57,3	62,7	58,8	Bishkek city
г.Ош	44 991	60 933	1 945	2 064	52,6	55,1	55,1	61,9	Osh city
Суточное потребление			2 264	2 319	61,8	63,1	61,0	65,6	Daily intake
Суточные потребности			2 101	2 102	73,0	74,0	71,0	72,0	Daily needs
Баланс: (+) или (-)			163	217	-11	-11	-10	-6	Balance: (+) or (-)

Таблица 5: (продолжение)

Table 5: (continued)

	Население, человек		Ккал в день на душу населения		Белки в день на душу населения, грамм		Жиры в день на душу населения, грамм		
	Number, people		C/Calories C/d/p		Proteins g/d/p		Fats g/d/p		
	9 месяцев / 9 months		9 месяцев / 9 months		9 месяцев / 9 months		9 месяцев / 9 months		
	2013	2014	2013	2014	2013	2014	2013	2014	
Пятая квинтиль	1 146 836	1 154 829							Fifth quintile
Баткенская область	44 638	76 228	2 427	2 599	63,8	71,2	76,5	86,4	Batken
Джалал-Абадская область	88 468	169 773	2 509	2 477	67,9	69,3	59,9	65,0	Djalal-Abad
Иссык-Кульская область	117 564	136 105	2 861	2 961	76,4	74,6	83,8	81,2	Yssyk-Kul
Нарынская область	71 716	58 457	2 294	2 438	65,7	70,3	60,8	63,9	Naryn
Ошская область	226 012	149 280	2 557	3 254	65,8	86,6	72,7	92,4	Osh
Таласская область	46 677	58 447	3 739	3 299	103,2	93,6	98,0	86,4	Talas
Чуйская область	281 159	217 453	2 933	2 885	83,3	83,0	85,2	88,2	Chui
г.Бишкек	222 709	237 991	2 725	2 767	75,4	78,6	83,8	76,5	Bishkek city
г.Ош	47 894	51 095	2 021	2 437	55,4	64,1	61,0	66,7	Osh city
Суточное потребление			2 807	2 817	76,5	77,8	82,7	79,7	Daily intake
Суточные потребности			2 101	2 102	73,0	74,0	71,0	72,0	Daily needs
Баланс: (+) или (-)			706	715	3	4	12	8	Balance: (+) or (-)

Таблица 6: Продовольственный баланс домохозяйств в стоимостном выражении по результатам обследований уровня жизни

(все население по доходным квинтильным группам и регионам, сомов)

Table 6: Household Food Balance expressed in economic terms, based on surveys of poverty levels

(total population by income quintile and by region, som)

	Население, человек		Среднедушевые доходы, сом/чел/месяц		Среднедушевые расходы на питание, сом/чел/месяц		Баланс, %		
	Number, people		Average per capita available income, s/ps/month		Average per capita food expenditure, s/ps/month		Balance, %		
	9 месяцев / 9 months		9 месяцев / 9 months		9 месяцев / 9 months		9 месяцев / 9 months		
	2013	2014	2013	2014	2013	2014	2013	2014	
Все население	5 663 133	5 773 218							Total population
Баткенская область	458 890	469 666	3 186	3 644	945	1 180	29.7	32.4	Batken
Джалал-Абадская область	1 076 694	1 099 193	2 758	3 188	938	1 194	34.0	37.4	Djalal-Abad
Иссык-Кульская область	453 384	458 524	2 888	4 097	1 598	1 635	55.3	39.9	Yssyk-Kul
Нарынская область	268 099	268 099	3 005	3 221	985	972	32.8	30.2	Naryn
Ошская область	1 173 212	1 199 927	2 795	3 544	1 220	1 645	43.7	46.4	Osh
Таласская область	239 506	243 325	3 571	4 137	1 182	1 266	33.1	30.6	Talas
Чуйская область	838 341	853 725	3 713	4 275	1 536	1 540	41.4	36.0	Chui
г.Бишкек	894 556	915 668	4 622	4 909	1 645	1 638	35.6	33.4	Bishkek city
г.Ош	260 451	265 091	3 214	3 707	1 220	1 441	38.0	38.9	Osh city
Средневзвешенный баланс			3 160	3 870	1 208	1 447	38.2	37.4	Average weighted balance

Таблица 6: (продолжение)

Table 6: (continued)

	Население, человек		Среднедушевые доходы, сом/чел/месяц		Среднедушевые расходы на питание, сом/чел/месяц		Баланс, %		
	Number, people		Average per capita available income, s/ps/month		Average per capita food expenditure, s/ps/month		Balance, %		
	9 месяцев / 9 months		9 месяцев / 9 months		9 месяцев / 9 months		9 месяцев / 9 months		
	2013	2014	2013	2014	2013	2014	2013	2014	
Первая квинтиль	1 132 840	1 154 213							First quintile
Баткенская область	83 483	66 065	1 299	1 495	739	926	56.9	61.9	Batken
Джалал-Абадская область	248 536	321 205	1 010	1 360	799	942	79.1	69.3	Djalal-Abad
Иссык-Кульская область	137 193	115 049	1 074	1 399	1 148	1 219	106.8	87.1	Yssyk-Kul
Нарынская область	79 169	106 597	1 075	1 286	644	618	59.9	48.1	Naryn
Ошская область	317 854	252 275	1 230	1 353	1 016	1 390	82.6	102.7	Osh
Таласская область	30 028	45 919	1 254	1 451	647	945	51.6	65.1	Talas
Чуйская область	139 931	132 654	976	1 387	1 081	1 091	110.7	78.7	Chui
г.Бишкек	73 045	74 529	1 212	1 460	1 253	1 036	103.4	71.0	Bishkek city
г.Ош	23 601	39 919	1 293	1 652	961	1 197	74.3	72.4	Osh city
Средневзвешенный баланс			1 174	1 392	845	1 046	71.9	75.2	Average weighted balance

Таблица 6: (продолжение)

Table 6: (continued)

	Население, человек		Среднедушевые доходы, сом/чел/месяц		Среднедушевые расходы на питание, сом/чел/месяц		Баланс, %		
	Number, people		Average per capita available income, s/ps/month		Average per capita food expenditure, s/ps/month		Balance, %		
	9 месяцев / 9 months		9 месяцев / 9 months		9 месяцев / 9 months		9 месяцев / 9 months		
	2013	2014	2013	2014	2013	2014	2013	2014	
Вторая квинтиль	1 132 542	1 156 054							Second quintile
Баткенская область	92 549	114 672	2 002	2 383	779	995	38.9	41.7	Batken
Джалал-Абадская область	294 069	239 852	1 977	2 438	824	1 037	41.7	42.6	Djalal-Abad
Иссык-Кульская область	95 314	84 960	1 979	2 450	1 369	1 475	69.2	60.2	Yssyk-Kul
Нарынская область	55 008	45 778	1 941	2 375	852	996	43.9	41.9	Naryn
Ошская область	251 780	274 977	1 983	2 402	1 100	1 491	55.4	62.1	Osh
Таласская область	49 958	41 908	1 971	2 348	953	1 193	48.4	50.8	Talas
Чуйская область	115 875	168 326	1 965	2 386	1 230	1 309	62.6	54.8	Chui
г.Бишкек	110 702	126 084	1 924	2 329	1 263	1 299	65.6	55.8	Bishkek city
г.Ош	67 287	59 498	1 945	2 327	1 012	1 250	52.0	53.7	Osh city
Средневзвешенный баланс			2 002	2 412	980	1 227	49.0	50.9	Average weighted balance

Таблица 6: (продолжение)

Table 6: (continued)

	Население, человек		Среднедушевые доходы, сом/чел/месяц		Среднедушевые расходы на питание, сом/чел/месяц		Баланс, %		
	Number, people		Average per capita available income, s/ps/month		Average per capita food expenditure, s/ps/month		Balance, %		
	9 месяцев / 9 months		9 месяцев / 9 months		9 месяцев / 9 months		9 месяцев / 9 months		
	2013	2014	2013	2014	2013	2014	2013	2014	
Третья квинтиль	1 132 724	1 153 206							Third quintile
Баткенская область	103 804	129 063	2 722	3 271	914	1 136	33.6	34.7	Batken
Джалал-Абадская область	225 647	240 626	2 677	3 253	943	1 155	35.2	35.5	Djalal-Abad
Иссык-Кульская область	76 417	80 082	2 736	3 262	1 526	1 729	55.8	53.0	Yssyk-Kul
Нарынская область	43 240	34 181	2 739	3 242	963	959	35.2	29.6	Naryn
Ошская область	253 093	254 150	2 726	3 222	1 228	1 646	45.1	51.1	Osh
Таласская область	56 876	54 159	2 762	3 277	1 145	1 209	41.5	36.9	Talas
Чуйская область	175 403	163 278	2 731	3 299	1 428	1 377	52.3	41.7	Chui
г.Бишкек	137 099	132 166	2 715	3 369	1 299	1 497	47.8	44.4	Bishkek city
г.Ош	61 144	65 501	2 733	3 288	1 179	1 392	43.2	42.3	Osh city
Средневзвешенный баланс			2 669	3 306	1 125	1 353	42.2	40.9	Average weighted balance

Таблица 6: (продолжение)

Table 6: (continued)

	Население, человек		Среднедушевые доходы, сом/чел/месяц		Среднедушевые расходы на питание, сом/чел/месяц		Баланс, %		
	Number, people		Average per capita available income, s/ps/month		Average per capita food expenditure, s/ps/month		Balance, %		
	9 месяцев / 9 months		9 месяцев / 9 months		9 месяцев / 9 months		9 месяцев / 9 months		
	2013	2014	2013	2014	2013	2014	2013	2014	
Четвертая квинтиль	1 132 008	1 156 147							Fourth quintile
Баткенская область	113 025	91 111	3 757	4 385	973	1 249	25.9	28.5	Batken
Джалал-Абадская область	192 107	186 994	3 750	4 420	1 097	1 505	29.3	34.1	Djalal-Abad
Иссык-Кульская область	70 177	63 281	3 799	4 481	1 891	1 768	49.8	39.4	Yssyk-Kul
Нарынская область	44 642	38 445	3 869	4 423	1 133	1 130	29.3	25.5	Naryn
Ошская область	209 823	229 935	3 798	4 533	1 420	1 693	37.4	37.4	Osh
Таласская область	40 829	46 257	3 912	4 426	1 238	1 413	31.6	31.9	Talas
Чуйская область	185 418	169 534	3 848	4 436	1 618	1 602	42.0	36.1	Chui
г.Бишкек	201 193	272 429	3 912	4 537	1 336	1 570	34.1	34.6	Bishkek city
г.Ош	74 794	58 161	3 851	4 517	1 258	1 551	32.7	34.3	Osh city
Средневзвешенный баланс			3 603	4 533	1 309	1 535	36.3	33.9	Average weighted balance

Таблица 6: (продолжение)

Table 6: (continued)

	Население, человек		Среднедушевые доходы, сом/чел/месяц		Среднедушевые расходы на питание, сом/чел/месяц		Баланс, %		
	Number, people		Average per capita available income, s/ps/month		Average per capita food expenditure, s/ps/month		Balance, %		
	9 месяцев / 9 months		9 месяцев / 9 months		9 месяцев / 9 months		9 месяцев / 9 months		
	2013	2014	2013	2014	2013	2014	2013	2014	
Пятая квинтиль	1 133 018	1 153 598							Fifth quintil
Баткенская область	66 028	68 755	6 987	7 529	1 439	1 723	20.6	22.9	Batken
Джалал-Абадская область	116 335	110 516	6 986	7 903	1 248	1 821	17.9	23.0	Djalal-Abad
Иссык-Кульская область	74 282	115 153	6 700	8 378	2 520	2 031	37.6	24.2	Yssyk-Kul
Нарынская область	46 040	43 099	7 007	7 813	1 605	1 691	22.9	21.6	Naryn
Ошская область	140 663	188 589	6 411	7 367	1 587	2 147	24.7	29.1	Osh
Таласская область	61 815	55 082	6 507	8 339	1 624	1 522	25.0	18.3	Talas
Чуйская область	221 714	219 932	7 016	8 061	2 001	2 063	28.5	25.6	Chui
г.Бишкек	372 516	310 460	7 177	7 766	2 129	2 040	29.7	26.3	Bishkek city
г.Ош	33 626	42 012	6 562	7 145	1 805	1 869	27.5	26.2	Osh city
Средневзвешенный баланс			6 352	8 052	1 781	2 075	28.0	25.8	Average weighted balance

Таблица 7: Продовольственный баланс домохозяйств в стоимостном выражении по результатам обследований уровня жизни
(все население по расходным квинтильным группам и регионам, сомов)

Table 7: Household Food Balance expressed in economic terms, based on surveys of poverty levels
(total population by expenditure quintile and by region, som)

	Население, человек		Общие среднедушевые расходы, сом/чел/месяц		Среднедушевые расходы на питание, сом/чел/месяц		Баланс, %		
	Number, people		Total per capita expenditures s/ps/month		Average per capita food expenditure, s/ps/month		Balance, %		
	9 месяцев / 9 months		9 месяцев / 9 months		9 месяцев / 9 months		9 месяцев / 9 months		
	2013	2014	2013	2014	2013	2014	2013	2014	
Все население	5 663 133	5 773 218							Total population
Баткенская область	458 890	469 666	2 061	2 595	945	1 180	45.9	45.5	Batken
Джалал-Абадская область	1 076 694	1 099 193	1 896	2 677	938	1 194	49.5	44.6	Djalal-Abad
Иссык-Кульская область	453 384	458 524	3 047	3 479	1 598	1 635	52.5	47.0	Yssyk-Kul
Нарынская область	268 099	268 099	2 783	3 103	985	972	35.4	31.3	Naryn
Ошская область	1 173 212	1 199 927	2 345	3 040	1 220	1 645	52.0	54.1	Osh
Таласская область	239 506	243 325	2 540	3 069	1 182	1 266	46.5	41.3	Talas
Чуйская область	838 341	853 725	3 313	3 476	1 536	1 540	46.4	44.3	Chui
г. Бишкек	894 556	915 668	3 447	3 627	1 645	1 638	47.7	45.2	Bishkek city
г. Ош	260 451	265 091	2 476	2 961	1 220	1 441	49.3	48.7	Osh city
Средневзвешенный баланс			2 430	3 128	1 208	1 447	49.7	46.3	Average weighted balance

Таблица 7: (продолжение)

Table 7: (continued)

	Население, человек		Общие среднедушевые расходы, сом/чел/месяц		Среднедушевые расходы на питание, сом/чел/месяц		Баланс, %		
	Number, people		Total per capita expenditures s/ps/month		Average per capita food expenditure, s/ps/month		Balance, %		
	9 месяцев / 9 months		9 месяцев / 9 months		9 месяцев / 9 months		9 месяцев / 9 months		
	2013	2014	2013	2014	2013	2014	2013	2014	
Первая квинтиль	1 134 011	1 155 645							First quintile
Баткенская область	183 393	176 133	1 155	1 404	623	774	54.0	55.1	Batken
Джалал-Абадская область	402 817	375 581	1 215	1 412	661	765	54.4	54.2	Djalal-Abad
Иссык-Кульская область	74 628	67 373	1 204	1 472	754	913	62.6	62.0	Yssyk-Kul
Нарынская область	86 349	112 681	1 141	1 196	516	455	45.3	38.0	Naryn
Ошская область	190 389	101 465	1 300	1 538	744	940	57.2	61.1	Osh
Таласская область	62 819	36 884	1 154	1 424	549	670	47.6	47.1	Talas
Чуйская область	73 840	157 191	1 231	1 422	693	770	56.3	54.2	Chui
г.Бишкек	26 588	88 481	1 389	1 599	756	863	54.4	54.0	Bishkek city
г.Ош	33 188	39 856	1 327	1 566	725	830	54.7	53.0	Osh city
Средневзвешенный баланс			1 039	1 427	575	770	55.3	54.0	Average weighted balance

Таблица 7: (продолжение)

Table 7: (continued)

	Население, человек		Общие среднедушевые расходы, сом/чел/месяц		Среднедушевые расходы на питание, сом/чел/месяц		Баланс, %		
	Number, people		Total per capita expenditures s/ps/month		Average per capita food expenditure, s/ps/month		Balance, %		
	9 месяцев / 9 months		9 месяцев / 9 months		9 месяцев / 9 months		9 месяцев / 9 months		
	2013	2014	2013	2014	2013	2014	2013	2014	
Вторая квинтиль	1 131 771	1 153 387							Second quintile
Баткенская область	103 395	91 768	1 754	2 056	895	1 051	51.0	51.1	Batken
Джалал-Абадская область	304 002	205 746	1 739	2 065	866	1 005	49.8	48.7	Djalal-Abad
Иссык-Кульская область	71 298	78 541	1 739	2 101	1 057	1 145	60.8	54.5	Yssyk-Kul
Нарынская область	35 321	42 874	1 761	2 027	741	767	42.1	37.9	Naryn
Ошская область	307 970	269 310	1 780	2 101	1 001	1 218	56.3	58.0	Osh
Таласская область	38 100	54 997	1 739	2 067	880	1 023	50.6	49.5	Talas
Чуйская область	88 566	182 215	1 786	2 089	913	1 088	51.1	52.1	Chui
г.Бишкек	110 752	170 767	1 792	2 086	948	1 022	52.9	49.0	Bishkek city
г.Ош	72 367	57 170	1 746	2 048	914	1 120	52.3	54.7	Osh city
Средневзвешенный баланс			1 621	2 079	907	1 079	56.0	51.9	Average weighted balance

Таблица 7: (продолжение)

Table 7: (continued)

	Население, человек		Общие среднедушевые расходы, сом/чел/месяц		Среднедушевые расходы на питание, сом/чел/месяц		Баланс, %		
	Number, people		Total per capita expenditures s/ps/month		Average per capita food expenditure, s/ps/month		Balance, %		
	9 месяцев / 9 months		9 месяцев / 9 months		9 месяцев / 9 months		9 месяцев / 9 months		
	2013	2014	2013	2014	2013	2014	2013	2014	
Третья квинтиль	1 133 623	1 154 844							Third quintile
Баткенская область	74 843	55 679	2 212	2 608	1 043	1 251	47.2	48.0	Batken
Джалал-Абадская область	173 125	184 612	2 238	2 645	1 093	1 223	48.9	46.2	Djalal-Abad
Иссык-Кульская область	83 859	82 725	2 251	2 634	1 274	1 314	56.6	49.9	Yssyk-Kul
Нарынская область	36 203	25 950	2 211	2 618	936	1 135	42.4	43.3	Naryn
Ошская область	302 033	348 600	2 220	2 631	1 194	1 533	53.8	58.3	Osh
Таласская область	47 272	50 205	2 217	2 627	1 142	1 277	51.5	48.6	Talas
Чуйская область	146 547	148 532	2 244	2 648	1 151	1 440	51.3	54.4	Chui
г.Бишкек	203 045	202 505	2 256	2 636	1 164	1 207	51.6	45.8	Bishkek city
г.Ош	66 696	56 037	2 238	2 638	1 178	1 340	52.6	50.8	Osh city
Средневзвешенный баланс			2 100	2 635	1 109	1 341	52.8	50.9	Average weighted balance

Таблица 7: (продолжение)

Table 7: (continued)

	Население, человек		Общие среднедушевые расходы, сом/чел/месяц		Среднедушевые расходы на питание, сом/чел/месяц		Баланс, %		
	Number, people		Total per capita expenditures s/ps/month		Average per capita food expenditure, s/ps/month		Balance, %		
	9 месяцев / 9 months		9 месяцев / 9 months		9 месяцев / 9 months		9 месяцев / 9 months		
	2013	2014	2013	2014	2013	2014	2013	2014	
Четвертая квинтиль	1 131 140	1 154 513							Fourth quintile
Баткенская область	54 059	69 858	2 919	3 423	1 331	1 510	45.6	44.1	Batken
Джалал-Абадская область	144 212	163 481	2 857	3 401	1 352	1 581	47.3	46.5	Djalal-Abad
Иссык-Кульская область	89 441	93 781	2 908	3 435	1 592	1 610	54.8	46.9	Yssyk-Kul
Нарынская область	44 343	28 137	2 884	3 443	1 097	1 201	38.0	34.9	Naryn
Ошская область	234 501	331 271	2 894	3 298	1 436	1 820	49.6	55.2	Osh
Таласская область	46 955	42 793	2 887	3 379	1 525	1 610	52.8	47.6	Talas
Чуйская область	231 701	148 335	2 876	3 408	1 412	1 663	49.1	48.8	Chui
г.Бишкек	237 115	215 924	2 870	3 408	1 376	1 428	47.9	41.9	Bishkek city
г.Ош	48 814	60 933	2 851	3 400	1 395	1 673	48.9	49.2	Osh city
Средневзвешенный баланс			2 718	3 379	1 369	1 621	50.4	48.0	Average weighted balance

Таблица 7: (продолжение)

Table 7: (continued)

	Население, человек		Общие среднедушевые расходы, сом/чел/месяц		Среднедушевые расходы на питание, сом/чел/месяц		Баланс, %		
	Number, people		Total per capita expenditures s/ps/month		Average per capita food expenditure, s/ps/month		Balance, %		
	9 месяцев / 9 months		9 месяцев / 9 months		9 месяцев / 9 months		9 месяцев / 9 months		
	2013	2014	2013	2014	2013	2014	2013	2014	
Пятая квинтиль	1 132 588	1 154 829							Fifth quintile
Баткенская область	43 200	76 228	5 305	6 234	1 776	2 163	33.5	34.7	Batken
Джалал-Абадская область	52 539	169 773	4 256	6 801	1 824	2 315	42.9	34.0	Djalal-Abad
Иссык-Кульская область	134 158	136 105	5 356	6 309	2 561	2 670	47.8	42.3	Yssyk-Kul
Нарынская область	65 883	58 457	5 731	7 140	1 680	1 787	29.3	25.0	Naryn
Ошская область	138 319	149 280	4 388	5 135	2 054	2 419	46.8	47.1	Osh
Таласская область	44 360	58 447	5 166	6 284	2 018	1 924	39.1	30.6	Talas
Чуйская область	297 687	217 453	5 150	6 114	2 218	2 276	43.1	37.2	Chui
г.Бишкек	317 055	237 991	5 393	6 278	2 472	2 835	45.8	45.2	Bishkek city
г.Ош	39 386	51 095	4 721	5 781	2 053	2 399	43.5	41.5	Osh city
Средневзвешенный баланс			4 668	6 118	2 078	2 425	44.5	39.6	Average weighted balance

Таблица 8. Производство муки в январе-декабре 2014 г.*(тыс. тонн)***Table 8. Production of flour in January-December of 2014***(thsd. tons)*

	Произведено всего/ Produced - total	в том числе обогащенной / including enriched	Удельный вес обогащенной муки в общем объеме/ Share of enriched flour in total volume
Кыргызская Республика	319,0	5,5	1,7
Баткенская область	13,6	-	-
Джалал-Абадская область	57,8	-	-
Иссык-Кульская область	14,2	4,1	28,9
Нарынская область	18,6	-	-
Ошская область	37,7	-	-
Таласская область	4,0	-	-
Чуйская область	80,8	1,4	1,7
г.Бишкек	76,3	-	-
г.Ош	16,0	-	-

Данные по производству обогащенной муки представляются в органы госстатистики начиная с отчета за июнь 2012г. Ранее эти данные из общего объема произведенной муки не выделялись./Data on production of enriched flour are provided to state statistical bodies based on report for June 2012.

**Таблица 9. Индикаторы продовольственной безопасности
Кыргызской Республики**

Table 9. Food Security Indicators of the Kyrgyz Republic

Таблица 9.1. Уровень суточной энергетической ценности рациона человека

(ккал)

Table 9.1. Level of daily energy value of people diet

(k/Cal)

Период/Period	Фактическая ценность рациона ¹ /Actual dietary value ¹	Минимальная норма/Minimal ratio	Фактическое значение индикатора (гр. 2/гр.3)/Actual meaning of the indicator (paragraph 2/ paragraph 3)
1	2	3	4
янв.-март/Jan-March 2008	2287	2431	0,94
янв.-июнь/Jan-June 2008	2277	2431	0,94
янв.-сент./Jan-Sept. 2008	2299	2431	0,95
2008	2295	2431	0,94
янв.-март/Jan-March 2009	2395	2431	0,99
янв.-июнь/Jan-June 2009	2348	2431	0,97
янв.-сент./Jan-Sept. 2009	2356	2101	1,12
2009	2358	2101	1,12
янв.-март/Jan-March 2010	2380	2101	1,13
янв.-июнь/Jan-June 2010	2323	2101	1,11
янв.-сент./Jan-Sept. 2010	2305	2101	1,10
2010	2319	2101	1,10
янв.-март/Jan-March 2011	2338	2101	1,11
янв.-июнь/Jan-June 2011	2272	2101	1,08
янв.-сент./Jan-Sept. 2011	2260	2101	1,08
2011	2281	2101	1,09
янв.-март/Jan-March 2012	2178	2101	1,04
янв.-июнь/Jan-June 2012	2139	2101	1,02
янв.-сент./Jan-Sept. 2012	2162	2101	1,03
2012	2189	2101	1,04
янв.-март/Jan-March 2013	2212	2101	1,05
янв.-июнь/Jan-June 2013	2180	2101	1,04
янв.-сент./Jan-Sept. 2013	2190	2101	1,04
2013	2186	2101	1,04
янв.-март/Jan-March 2014	2383	2101	1,13
янв.-июнь/Jan-June 2014	2307	2101	1,10
янв.-сент./Jan-Sept. 2014	2227	2101	1,06

¹ По результатам интегрированного выборочного обследования бюджетов домашних хозяйств и рабочей силы.¹ According to results of the Integrated Sampling Survey of Household Budgets and Labour Force.

Таблица 9.2. Достаточность потребления отдельного продукта²

(в среднем на душу населения, кг в месяц)

Table 9.2. Sufficiency of selected foods consumption²

(average per capita, kg. per month)

	Фактическое потребление/Actual consumption								
	Хлеб и хлебо- продукты/ Bread and bread products	Мясо и мясопро- дукты/Me at and meat products	Молоко и молочные продукты/ Milk and dairy products	Яйца (штук)/ Eggs (pieces)	Овощи и бахчевые /Vegetable s and melons	Фрукты и ягоды/ Fruits and berries	Картофель/ Potatoes	Сахар/ Sugar	Масло раститель- ное/ Vegetable oil
Янв.-март/ Jan-March 2008	15.3	3.0	10.9	5.2	12.2	2.1	8.2	1.4	0.5
Янв.-июнь/Jan-June 2008	15.4	3.0	15.7	5.2	6.2	1.2	8.0	1.6	0.5
Янв.-сент./ Jan-Sept 2008	16.2	3.3	17.4	5.2	11.0	2.0	8.4	1.6	0.6
2008	15.9	3.1	18.1	6.3	12.6	2.5	8.3	1.8	0.6
Янв.-март/Jan-March 2009	16.1	3.2	12.2	5.9	12.7	0.9	8.3	1.7	0.9
Янв.-июнь/Jan-June 2009	16.0	3.1	16.5	5.5	6.6	0.5	8.4	1.7	0.7
Янв.-сент./Jan-Sept. 2009	16.6	3.4	18.1	5.3	12.0	2.2	8.5	1.6	0.6
2009	15.9	3.2	17.7	6.6	12.6	2.5	8.2	1.8	0.7
Янв.-март /Jan-March 2010	16.0	3.4	12.2	6.2	12.6	1.4	8.2	1.7	1.0
Янв.-июнь/ Jan-June 2010	15.9	3.3	16.5	5.6	6.3	0.5	8.3	1.7	1.0
Янв.-сент./Jan-Sept. 2010	16.4	3.3	17.8	5.6	12.1	2.3	8.3	1.6	0.7
2010	15.9	3.2	17.7	6.6	12.5	2.5	8.1	1.8	1.0
Янв.-март/Jan-March 2011	16.1	3.5	12.3	6.2	10.5	1.0	8.3	1.6	1.0
Янв.-июнь/Jan-June 2011	15.9	3.3	16.5	5.9	4.4	0.5	8.1	1.7	1.0
Янв.-сент./Jan-Sept. 2011	16.3	3.3	17.7	5.7	12.0	2.3	8.3	1.5	1.0
2011	15.8	3.2	17.8	6.8	12.5	2.4	8.2	1.8	1.0
Янв.-март/ Jan-March 2012	16.1	3.4	12.3	6.2	7.4	1.0	8.4	1.5	1.0
Янв.-июнь/Jan-June 2012	15.9	3.3	16.5	5.9	4.5	0.3	8.2	1.6	1.0
Янв.-сент./Jan-Sept. 2012	16.2	3.3	17.8	5.8	12.0	2.3	8.4	1.5	1.0
2012	15.7	3.2	17.9	6.7	12.6	2.4	8.3	1.7	0.9
Янв.-март/Jan-March 2013	16.1	3.3	12.4	6.2	7.4	0.9	8.4	1.5	1.0
Янв.-июнь/Jan-June 2013	15.8	3.3	16.6	5.8	4.7	0.6	8.3	1.5	0.9
Янв.-сент./Jan-Sept. 2013	16.4	3.4	17.8	5.8	12.0	2.3	8.5	1.5	1.0
2013	15.0	2.6	17.0	6.5	11.7	2.3	7.8	1.7	1.0
Янв.-март/Jan-March 2014 ¹	15.3	3.0	11.7	5.8	7.0	1.0	7.9	1.4	0.9
Янв.-июнь/Jan-June 2014 ¹	15.1	3.0	15.7	5.5	6.2	1.1	7.8	1.6	1.0
Янв.-сент./Jan-Sept. 2014 ¹	15.8	3.5	16.7	5.5	11.4	1.8	6.9	1.3	0.9
2014 ¹	15.5	2.7	14.6	5.5	11.7	1.9	7.4	1.3	0.9

¹ Данные предварительные/Preliminary data

² В пересчете на первичный продукт./Expressed in primary product.

Таблица 9.3. Экономическая доступность продуктов питания*(в среднем на душу населения, сомов в месяц)***Table 9.3. Economical availability of foodstuffs***(average per capita, soms per month)*

Период/Period	Размер среднемесячных затрат домохозяйств на питание/Monthly average expenditures of households for food	Размер среднемесячных совокупных затрат домохозяйств/Monthly average aggregated expenditures of households	Фактическое значение индикатора (гр. 2/гр.3)*100/ Actual meaning of the indicator (paragraph 2/ paragraph 3)*100
1	2	3	4
Янв.-март/Jan-March 2008	887	1600	55
Янв.-июнь/Jan-June 2008	984	1890	52
Янв.-сент./Jan-Sept 2008	1052	2090	50
2008	1093	2257	48
Янв.-март/Jan-March 2009	1089	2143	51
Янв.-июнь/Jan-June 2009	1076	2177	49
Янв.-сент./Jan-Sept. 2009	1089	2136	51
2009	1095	2264	48
Янв.-март /Jan-March 2010	1018	2198	46
Янв.-июнь/Jan-June 2010	1039	2241	46
Янв.-сент./Jan-Sept. 2010	1080	2366	46
2010	1106	2449	45
Янв.-март/Jan-March 2011	1233	2493	49
Янв.-июнь/Jan-June 2011	1263	2592	49
Янв.-сент./Jan-Sept. 2011	1283	2658	48
2011	1299	2762	47
Янв.-март/Jan-March 2012	1209	2480	49
Янв.-июнь/Jan-June 2012	1199	2435	49
Янв.-сент./Jan-Sept. 2012	1208	2430	50
2012	1228	2502	49
Янв.-март/Jan-March 2013	1176	2397	49
Янв.-июнь/Jan-June 2013	1232	2469	50
Янв.-сент./Jan-Sept. 2013	1208	2430	50
2013	1258	2691	47
Янв.-март/Jan-March 2014	1176	2897	41
Янв.-июнь/Jan-June 2014	1383	2976	46
Янв.-сент./Jan-Sept. 2014	1447	3128	46

Таблица 9.4. Дифференциация расходов на питание по социальным группам

(в среднем на душу населения, сомов в месяц)

Table 9.4. Differentiation of expenditures for food by social groups

(average per capita, soms per month)

Период/Period	Первая квинтильная группа (с наименьшими доходами)/The first quintile group (with the lowest incomes)	Пятая квинтильная группа (с наибольшими доходами)/The fifth quintile group (with the highest incomes)
Янв.-март/Jan-March 2008	309	1665
Янв.-июнь/Jan-June 2008	399	1792
Янв.-сент./Jan-Sept 2008	472	1836
2008	718	1565
Янв.-март/Jan-March 2009	708	1629
Янв.-июнь/Jan-June 2009	663	1623
Янв.-сент./Jan-Sept. 2009	670	1635
2009	648	1669
Янв.-март /Jan-March 2010	614	1574
Янв.-июнь/Jan-June 2010	583	1615
Янв.-сент./Jan-Sept. 2010	608	1692
2010	671	1680
Янв.-март/Jan-March 2011	790	1742
Янв.-июнь/Jan-June 2011	861	1809
Янв.-сент./Jan-Sept. 2011	879	1870
2011	893	1878
Янв.-март/Jan-March 2012	814	1737
Янв.-июнь/Jan-June 2012	837	1754
Янв.-сент./Jan-Sept. 2012	845	1781
2012	886	1783
Янв.-март/Jan-March 2013	869	1746
Янв.-июнь/Jan-June 2013	897	1793
Янв.-сент./Jan-Sept. 2013	845	1781
2013	937	1803
Янв.-март/Jan-March 2014	1 050	1805
Янв.-июнь/Jan-June 2014	1 023	1909
Янв.-сент./Jan-Sept. 2014	1 046	2075

Таблица 9.5. Емкость внутреннего рынка отдельных продуктов²

(тыс. тонн)

Table 9.5. Capacity of internal market of selected products²

(thsd. tons)

	Хлеб и хлебо- продукты/ Bread and bread products	Мясо и мясопро- дукты/ Meat and meat products	Молоко и молочны е продукты /Milk and dairy	Яйца (млн. штук)/ Eggs (mln. pieces)	Овощи и бахчевы е/Vegeta bles and melons	Фрукты и ягоды/ Fruits and berries	Картофе ль/Potato es	Сахар/ Sugar	Масло раститель- ное/ Vegetable oil
Янв.-март/ Jan-March 2008	241.6	48.1	171.9	81.7	193.1	32.9	129.5	22.8	7.7
Янв.-июнь/Jan-June 2008	487.1	93.6	494.9	163.9	196.1	37.5	252.0	50.8	16.1
Янв.-сент./Jan-Sept 2008	770.1	155.0	825.9	248.3	524.0	96.7	396.8	76.4	28.5
2008	968.3	191.8	1103.2	382.4	768.7	152.0	506.7	112.3	35.0
Янв.-март/Jan-March 2009	245.9	49.3	186.7	90.2	194.3	14.1	127.2	25.3	14.3
Янв.-июнь/Jan-June 2009	491.0	95.1	505.7	168.9	201.4	14.1	258.5	51.3	20.7
Янв.-сент./Jan-Sept. 2009	765.4	156.1	832.7	244.3	552.2	99.6	391.8	72.7	28.8
2009	976.9	198.9	1089.5	405.1	774.3	154.4	504.6	109.1	40.4
Янв.-март /Jan-March 2010	248.3	52.8	190.0	96.5	195.9	22.0	127.2	26.3	15.0
Янв.-июнь/Jan-June 2010	494.1	101.2	511.6	173.7	196.2	14.4	258.4	51.5	30.0
Янв.-сент./Jan-Sept. 2010	766.6	153.1	829.8	262.3	563.9	105.8	387.7	74.7	32.8
2010	991.7	201.0	1103.1	412.3	778.9	155.8	504.8	110.6	62.4
Янв.-март/Jan-March 2011	252.1	54.8	193.6	97.6	165.3	16.4	130.5	25.5	15.1
Янв.-июнь/Jan-June 2011	499.4	102.5	518.0	185.7	138.3	14.7	253.9	53.1	31.4
Янв.-сент./Jan-Sept. 2011	771.4	158.0	837.8	268.7	565.2	106.4	390.8	70.0	45.3
2011	999.3	203.6	1120.5	432.1	788.7	151.4	517.8	112.6	62.3
Янв.-март Jan-March 2012	256.1	54.6	195.8	99.5	118.3	16.6	133.3	23.7	15.9
Янв.-июнь/Jan-June 2012	506.7	105.2	528.5	187.2	144.6	11.0	261.1	52.7	31.9
Янв.-сент./Jan-Sept. 2012	777.0	159.6	856.6	280.1	576.0	111.3	402.6	71.7	46.2
2012	1009.6	204.4	1149.9	432.6	810.3	156.3	530.5	107.1	57.8
Янв.-март/Jan-March 2013	261.8	53.7	201.6	100.8	120.3	14.4	136.6	24.4	16.3
Янв.-июнь/Jan-June 2013	514.7	107.3	542.4	189.1	153.5	20.0	269.5	50.4	28.0
Янв.-сент./Jan-Sept. 2013	805.7	168.3	874.1	285.2	588.5	113.4	416.5	72.9	47.1
2013	1040.4	182.5	1175.0	453.5	814.2	157.4	538.3	114.7	68.5
Янв.-март/Jan-March 2014 ¹	265.7	52.8	204.1	100.9	121.8	16.6	137.1	23.6	16.4
Янв.-июнь/Jan-June 2014 ¹	529.4	104.4	548.1	192.3	215.9	37.9	271.9	55.6	33.6
Янв.-сент./Jan-Sept. 2014 ¹	833.0	184.0	883.5	287.9	600.5	97.3	365.9	66.9	46.5
2014 ¹	1096.1	191.1	1032.7	389.2	827.7	137.7	526.0	88.9	62.1

¹ Данные предварительные/Preliminary data

² В пересчете на первичный продукт./Expressed in primary product.

Таблица 9.6. Баланс фактического уровня производства продовольствия в Кыргызской Республике
(тыс. тонн)

Table 9.6. Balance of actual level of food production in the Kyrgyz Republic
(thsd. tons)

	Производство основных видов продовольствия/Production of main types of food								
	Пшеница в весе после доработки/ Wheat in net	Мясо в убойном весе/ Meat in slaughter weight	Молоко сырое/ Raw milk	Яйца (млн. штук)/ Eggs (mln. pieces)	Овощи и бахчевы/ Vegetables and melons	Фрукты и ягоды/ Fruits and berries	Картофель/Potatoes	Sugar	Сахар/ Sugar
Янв.-март/Jan-March 2008	-	42.8	210.0	72.7	-	-	-	6.6	4.2
Янв.-июнь/Jan-June 2008	37.9	85.6		193.1	39.4	6.8	22.1	10.7	7.6
Янв.-сент./Jan-Sept 2008	720.0	133.3	998.7	292.4	742.5	140.8	976.7	10.8	11.0
2008	746.2	184.2	1273.5	369.3	947.0	185.4	1334.9	10.9	18.3
Янв.-март/Jan-March 2009	-	43.3	216.7	67.9	0.0	-	-	0.0	4.9
Янв.-июнь/Jan-June 2009	29.0	86.8	607.1	186.1	41.9	4.8	25.4	0.1	7.8
Янв.-сент./Jan-Sept. 2009	943.3	135.1	1032.6	291.1	791.4	155.8	899.3	0.2	12.1
2009	1056.7	185.5	1314.7	369.3	969.7	200.5	1393.1	5.9	20.6
Янв.-март /Jan-March 2010	-	44.1	224.2	71.5	0.0	-	-	0.0	5.6
Янв.-июнь/Jan-June 2010	9.5	88.1	628.4	191.4	28.0	3.7	19.0	0.0	9.5
Янв.-сент./Jan-Sept. 2010	756.3	138.7	1070.6	294.4	803.4	146.0	781.3	0.1	12.8
2010	813.3	187.8	1359.9	373.1	969.3	193.1	1339.4	14.0	18.1
Янв.-март/Jan-March 2011	-	44.4	223.8	73.8	0.0	-	-	0.0	4.7
Янв.-июнь/Jan-June 2011	11.1	89.0	627.5	201.8	31.9	4.1	22.4	0.0	8.1
Янв.-сент./Jan-Sept. 2011	778.6	136.5	1068.0	312.0	787.4	161.0	798.7	0.0	11.1
2011	799.8	190.4	1358.1	392.8	972.4	215.1	1379.2	17.0	15.6
Янв.-март/Jan-March 2012	-	43.8	226.2	76.4	0.0	-	-	0.0	4.2
Янв.-июнь/ Jan-June 2012	3.6	88.0	636.2	210.2	46.9	5.0	18.8	0.0	6.8
Янв.-сент./Jan-Sept. 2012	535.3	138.4	1085.0	323.7	916.0	168.4	841.1	0.0	9.9
2012	540.5	193.7	1382.4	387.2	1059.2	222.7	1312.7	13.3	0.6
Янв.-март/Jan-March 2013	-	44.6	230.2	83.8	0.0	-	-	9.0	4.6
Янв.-июнь/Jan-June 2013	9.8	89.2	648.8	219.6	55.0	6.2	26.2	0.0	7.2
Янв.-сент./Jan-Sept. 2013	864.3	140.3	1106.1	330.1	926.7	175.3	882.6	0.4	9.7
2013	819.4	193.2	1408.2	422.3	1077.3	233.6	1332.0	25.2	14.1
Янв.-март/Jan-March 2014 ¹	-	45.9	235.4	87.5	0.0	-	-	8.4	4.4
Янв.-июнь/Jan-June 2014 ¹	6.8	164.7	665.0	231.6	43.7	7.6	28.0	33.9	14.1
Янв.-сент./Jan-Sept. 2014 ¹	592.1	261.2	1131.4	354.3	951.4	173.8	836.1	0.1	9.4
2014 ¹	572.7	204.8	1445.5	445.8	1119.9	237.0	1320.7	20.1	13.5

¹ Данные предварительные/Preliminary data

**ИНФОРМАЦИОННЫЙ БЮЛЛЕТЕНЬ КЫРГЫЗСКОЙ РЕСПУБЛИКИ
ПО ПРОДОВОЛЬСТВЕННОЙ БЕЗОПАСНОСТИ И БЕДНОСТИ**

Статистический бюллетень

Ответственные за выпуск:

Г.Я. Самохлеб

А.Т. Нурбаева

Тел.: (+996312) 324655,
664164

Подписано в печать: февраль 2015г.

Формат А4 60x84 1/8

Печать офсетная

Тираж 40 экз.

Объем 9 п.л.

Заказ №

*Отдел полиграфических работ и издания
ГВЦ Нацстаткома
Кыргызской Республики*

АНКЕТА

по определению потребностей пользователей в статистической информации

Уважаемый пользователь статистической информации,

Национальный статистический комитет Кыргызской Республики в целях улучшения качества предоставляемой статистической информации и максимального удовлетворения потребностей всех категорий пользователей предлагает Вам ответить на наши вопросы:

Удовлетворяет ли Вас данная публикация ?

Какие показатели хотели бы видеть в настоящей публикации ?

Мы будем очень признательны и благодарны, если Вы сообщите нам о недостатках в нашей работе или выскажите свои замечания и предложения по улучшению или оптимизации нашей деятельности в области статистики. Ваше мнение крайне важно для нас и будет обязательно рассмотрено.

Свои пожелания и рекомендации просим сообщить по

chturdubaeva@stat.kg, или на Веб-сайте Нацстаткома www.stat.kg.
(рубрика «обратная связь»)

Заранее благодарим вас за сотрудничество.