



Кыргыз Республикасынын Улуттук статистика комитети
Национальный статистический комитет Кыргызской Республики

**2013-ЖЫЛДАГЫ
ПИЛОТТУК (СЫНАМЫК) АЙЫЛ ЧАРБА
КАТТООСУНУН ЖЫЙЫНТЫГЫ**

**ИТОГИ ПИЛОТНОЙ (ПРОБНОЙ)
СЕЛЬСКОХОЗЯЙСТВЕННОЙ
ПЕРЕПИСИ 2013 ГОДА**



КЫРГЫЗ РЕСПУБЛИКАСЫНЫН УЛУТТУК
СТАТИСТИКА КОМИТЕТИ

**2013-жылдагы пилоттук (сынамык)
айыл чарба каттоосунун жыйынтыгы**

Бишкек – 2014

2013 жылдын пилоттук (сынамык) айыл чарба каттоосунун жыйынтыктары

Редакциялык-басмалык Кеңеш:

- Төрагасы: - А. Осмоналиев
- Мүчөлөрү: - Д. Байжуманов
- Б. Касымбеков
- Л. Текеева
- Т. Токтобеков
- К. Койчуманова
- А. Оросбаев
- Ч. Турдубаева

Ушул басылмага байланыштуу суроолор боюнча төмөнкү дарекке кайрылыңыздар:

Бишкек ш., Фрунзе көчөсү, 374,
телефон: 996(312) 66-42-11, 32-47-13, 62-56-57
факс: 996 (312) 66-01-38;
e-mail: nsc_mail@stat.kg
интернет: www.stat.kg

Кыргыз Республикасынын Улуттук статистика комитети
Статистикалык каттоолор бөлүмү.

Ушул басылмада Нарын облусунун Ат-Башы районунун Ача-Кайыңды айылдык аймагында 2013-жылдын 15-октябрынан 15-ноябрына чейин, аны менен бирге Чүй облусунун Сокулук районунун Сокулук жана Гавриловка айылдык аймактарында 2013-жылдын 15-ноябрынан 15-декабрына чейин Кыргыз Республикасынын Улуттук статистика комитети тарабынан өткөрүлгөн пилоттук (сынамык) айыл чарба каттоосунун жыйынтыктары берилген.

Басылма мамлекеттик статистика органдарынын кызматкерлери, башка кызыккан пайдалануучулар үчүн.

Басылма магниттик алып жүрүүчүлөрдө да бар.

Статистикалык маалыматтарды жалпыга маалымдоо каражаттарында жана илимий эмгектерде пайдаланган учурда маалымат тармактарында, кагазда, магниттик жана башка алып жүрүүчүлөрдө таратканда пайдалануучулар алардын булагын көрсөтүүгө милдеттүү (Кыргыз Республикасынын «Мамлекеттик статистика жөнүндө» Мыйзамынын 17-беренеси).

Шарттуу белгилер:

- кубулуш болгон эмес

Жыйынтыктын кошулган суммалардан бир азыраак айырмасы, алардын тегеректелиши менен түшүндүрүлөт.



КЫРГЫЗ РЕСПУБЛИКАСЫНЫН ӨКМӨТҮ

ТОКТОМ

2012-жылдын 25-декабры № 854

Кыргыз Республикасында 2016-жылдагы айыл чарба каттоосун даярдоо жана өткөрүү жөнүндө

(КР Өкмөтүнүн 2013-жылдын 6-сентябрындагы № 489, 2014-жылдын 16-июлундагы № 394 токтомдорунун редакциясына ылайык)

"Айыл чарба каттоосу жөнүндө" Кыргыз Республикасынын Мыйзамына ылайык Кыргыз Республикасынын Өкмөтү

ТОКТОМ КЫЛАТ:

1. Кыргыз Республикасынын аймагында кезектеги айыл чарба каттоосун 2016-жылдын 1-ноябрынан 30-ноябрына чейин өткөрүлсүн, мында бир мезгилде мал жана үй канаттуулары эсепке алынсын, ошондой эле тегиз камтуу менен өсүмдүк өстүрүү тармагы эсепке алынсын.

Ушул токтомдун 1-тиркемесинде көрсөтүлгөн республиканын алыскы зоналарында айыл чарба каттоосун өткөрүү 2016-жылдын 1-октябрынан 30-октябрына чейин белгиленсин.

2013-жылы төмөнкү аймактарда пилоттук (сынамык) каттоосу өткөрүлсүн:

- Нарын облусунун Ат-Башы районунун Ача-Кайыңды айылдык аймагында 2013-жылдын 15-октябрынан 15-ноябрына чейин;

- Чүй облусунун Сокулук районунун Сокулук жана Гавриловка айылдык аймактарында 2013-жылдын 15-ноябрынан 15-декабрына чейин.

(КР Өкмөтүнүн 2013-жылдын 6-сентябрындагы № 489, 2014-жылдын 16-июлундагы № 394 токтомдорунун редакциясына ылайык)

2. Кыргыз Республикасынын Улуттук статистика комитетине төмөнкүлөр сунуш кылынсын:

- Кыргыз Республикасынын Айыл чарба жана мелиорация министрлиги менен бирдикте 2016-жылы боло турган айыл чарба каттоосунун эсепке алуу формулярларын иштеп чыгуу жана бекитүү максатында улуттук муктаждыктарды эске алуу менен көрсөткүчтөрдүн тизмесин аныктоо;

- айыл чарба каттоосун даярдоо жана өткөрүү, анын натыйжаларын иштеп чыгуу жана таркатуу менен байланышкан чыгымдарды жабуу максатында тышкы жана ички финансы каражаттарын тартуу боюнча ишти кызыкдар министрликтердин, ведомстволордун жана эл аралык донорлордун көмөгү менен жүргүзүү;

- айыл чарба каттоосун даярдоону, өткөрүүнү, методологиялык камсыз кылууну, натыйжаларын иштеп чыгууну, аналитикалык жалпылоону жана жарыялоону жүргүзүү.

(КР Өкмөтүнүн 2014-жылдын 16-июлундагы № 394 токтомуна ылайык)

3. Кыргыз Республикасынын Финансы министрлиги 2015-жылга республикалык бюджетти кайра караганда жана 2016-2017-жылдарга республикалык бюджеттин долбоорун түзгөндө айыл чарба каттоосун даярдоо жана өткөрүү, натыйжаларын иштеп чыгуу, жалпылоо жана жарыялоо үчүн финансы каражаттарын Кыргыз Республикасынын Улуттук статистика комитети берген финансылык эсептөөлөргө ылайык, тартылган донордук каражаттарды эске алуу менен бөлүп берүүнү карасын.

3-1. 2013-жылы Кыргыз Республикасында пилоттук (сынамык) айыл чарба каттоосун өткөрүү боюнча персоналдардын иштөө узактыгы жана эмгек акысынын өлчөмдөрү ушул токтомдун 2-тиркемесине ылайык белгиленсин.

3². Кыргыз Республикасында 2016-жылдагы айыл чарба каттоосунун персоналынын ишинин узактыгы жана берилүүчү төлөмдөрдүн өлчөмү ушул токтомдун 1-тиркемесине ылайык белгиленсин.

(КР Өкмөтүнүн 2013-жылдын 6-сентябрындагы № 489, 2014-жылдын 16-июлундагы № 394 токтомдорунун редакциясына ылайык)

4. Кыргыз Республикасынын Өкмөтүнүн облустардагы ыйгарым укуктуу өкүлдөрү, жергиликтүү мамлекеттик администрациялар жергиликтүү өз алдынча башкаруу органдарынын катышуусунда:

- айыл чарба каттоосуна өз убагында даярдануучу жана өткөрүүнү, квалификациялуу кадрларды тандоону, калк ичинде каттоонун максаттары жана милдеттери жөнүндө массалык түшүндүрүү иштерин уюштурууну камсыздашсын;

- мамлекеттик статистиканын аймактык органдары менен макулдашып, айыл чарба каттоосун даярдоого жана өткөрүүгө тартылган каттоо персоналынын курамын бекитишсин;

- 2015-жылдын 31-декабрына чейин калктуу конуштардын 1:5000 масштабындагы такталган схемалык пландарын жана райондордун карталарын жергиликтүү бюджеттердин каражаттарынын эсебинен түзүшсүн жана мамлекеттик статистика органдарын алар менен 3 нускада камсыздашсын;

- айыл чарба каттоосун даярдоо, өткөрүү жана каттоонун материалдарын тапшыруу мезгилинде каттоо бөлүмдөрүнө жана нускоочулук участкаларга мамлекеттик статистиканын аймактык органдары менен макулдашып, эмерек, шаймандар жана телефондук байланыш менен жабдылган кайтарылуучу жайларды жана автотранспорт бөлүп беришсин.

4¹. Кыргыз Республикасынын Өкмөтүнө караштуу Геология жана минералдык ресурстар боюнча мамлекеттик агенттик жергиликтүү

мамлекеттик администрацияларга жана жергиликтүү өз алдынча башкаруу органдарына калктуу конуштардын 1:5000 масштабдагы такталган схемалык пландарын жана райондордун карталарын даярдоо жана нускалоо үчүн келишим түзүүдө жардам көрсөтсүн.

4². Кыргыз Республикасынын ички иштер министрлиги:

- жергиликтүү өз алдынча башкаруу органдарына айыл чарба коттоосун уюшкандыкта өткөрүүгө жардам көрсөтүүнү камсыздашсын;

- айыл чарба каттоосун өткөрүүгө тартылган адамдардын коопсуздугун жана каттоо материалдарынын сакталышын камсыздашсын;

- айыл чарба каттоосунун материалдарын ташуу учурунда автотранспортту коштоого жардамдашсын;

4³. Жергиликтүү өз алдынча башкаруу органдарына мамлекеттик статистиканын аймактык органдары берген сарптоо сметаларына жана эсептөөлөргө ылайык 2015-2017-жылдарга карата жергиликтүү бюджетке айыл чарбалык каттоого көрүлүүчү даярдыкты жана аны өткөрүүнү камсыздоочу иш-чараларды каржылоого максаттуу каражат бөлүүнү караштыруу сунушталсын.

4⁴. Кыргыз Республикасынын Коомдук телерадио берүү корпорациясы, Кыргыз Республикасынын «Коомдук телекөрсөтүү – ЭЛТР» телерадиокомпаниясы, «Эркин – Тоо» гезитинин редакциясы жана «Слово Кыргызстана», «Кыргыз – Туусу» басма үйлөрү айыл чарба каттоосуна болгон даярдыктын жана аны өткөрүнүн жүрүшүн кеңири чагылдырышсын, атайын рубрикаларды чыгарышсын жана республиканын статистика органдарынын кызматкерлеринин, ошондой эле Кыргыз Республикасынын Өкмөтүнүн облустардагы ыйгарым укуктуу өкүлдөрү жана жергиликтүү өз алдынча башкаруу органдарынын өкүлдөрү катышкан берүүлөрдү туруктуу негизде даярдоону камсыздашсын.

(КР Өкмөтүнүн 2014-жылдын 16-июлундагы № 394 токтомуна ылайык)

5. Бул токтомдун аткарылышын контролдоо Кыргыз Республикасынын Өкмөтүнүн Аппаратынын агроөнөр жай комплекси жана экология бөлүмүнө жүктөлсүн.

6. Бул токтом расмий жарыяланган күндөн баштап күчүнө кирет.

Премьер-министр

Ж.Сатыбалдиев

**2016-жылдын 1-октябрынан 30-октябрына чейин айыл чарба
каттоосу өткөрүлө турган алыскы зоналардын
ТИЗМЕСИ**

*(КР Өкмөтүнүн 2014-жылдын 16-июлундагы № 394 токтомуна
ылайык)*

Облустар, райондор	Айылдык аймактар	Калктуу конуштар
Баткен облусу		
Кадамжай	Майдан Көтөрмө	Кароол Кара-Шоро
Жалал-Абад облусу		
Ала-Бука Аксы Сузак Тогуз-Торо Токтогул Чаткал	Көк-Серек Көк-Таш Ак-Жол Кызыл-Туу Бардык айылдык аймактар Сары-Камыш Аралбаев Бардык айылдык аймактар	Бирлешкен, Сары-Кол, Төлөкө Көк-Таш, Чоң-Сай Кызыл-Бейит Кара-Көл Бардык калктуу конуштар Бардык калктуу конуштар Бардык калктуу конуштар Бардык калктуу конуштар
Ысык-Көл облусу		
Ак-Суу Жети-Өгүз Тоң Түп	Эңилчек Жыргалаң Ак-Шыйрак Барскоон Күн-Чыгыш Улакол Сан-Таш Карасаев	Бардык калктуу конуштар Бардык калктуу конуштар Бардык калктуу конуштар Каракол Арчалы Туура-Суу Бардык калктуу конуштар Бардык калктуу конуштар
Нарын облусу		
Ат-Башы	Бардык айылдык аймактар	Бардык калктуу конуштар
Жумгал	Миң-Куш Кабак	Миң-Куш, Кызыл-Сөөк Кең-Суу, Котур-Суу, Табылгы
Нарын	Орток	Өрүк-Там, Эки-Нарын
Ош облусу		
Алай Араван Кара-Кулжа Ноокат Чоң-Алай	Сары-Таш Талды-Суу Алля Анаров Керме-Тоо Алайкуу Кызыл-Жар Ой-Тал Чалма Исанов Бардык айылдык аймактар	Бардык калктуу конуштар Бардык калктуу конуштар Кара-Булак Кичик-Алай, Күндөлүк, Майдан-Тал, Миң-Теке, Сары-Булак, Чөгөм Бардык калктуу конуштар Бардык калктуу конуштар Бардык калктуу конуштар Бардык калктуу конуштар Кичи-Алай Бардык калктуу конуштар
Чүй облусу		
Жайыл	Суусамыр	Бардык калктуу конуштар

**2013-жылы Кыргыз Республикасында пилоттук (сынамык) айыл
чарба каттоосун өткөрүү боюнча персоналдардын
иштөө мөөнөтү жана эмгек акыларынын
ӨЛЧӨМДӨРҮ**

№	Каттоо персоналдарынын аталышы	1 (бир) адистин иштөө мөөнөтү, (күндөр)	Киреше салыгы жана Соцфондго чегерүүнү кошкондо күнүмдүк эмгек акысынын өлчөмү, (сом)
1	Каттоого алуучу	39	250
2	Нускоочу-контролер	53	250
3	Каттоочу	22	250
4	Каттоо бөлүмүнүн координатору	86	300
5	Каттоо документтерин кабыл алуу боюнча адис	3	250
6	Каттоо маалыматтарын иштеп чыгуучу адис	7	250

Эскертүү:

Төлөмдөрдүн өлчөмү Кыргыз Республикасынын бийик тоолуу жана жетүүгө кыйын болгон алыскы чөлкөмдөрүндө жашаган жана иштеген адамдардын эмгек акыларына кошумча акылардын жана үстөктөрдүн райондук коэффициенттери эсепке алынбастан белгиленди.

**Кыргыз Республикасында 2016-жылдагы айыл чарба каттосунун
персоналынын ишинин узактыгы жана берүлүүчү төлөмдөрдүн
өлчөмү**

*(КР Өкмөтүнүн 2014-жылдын 16-июлундагы № 394 токтомуна
ылайык)*

№ п/п	Персоналдын аталышы	1 (бир) кызматкердин ишинин узактыгы (күндөр)	Бир күндүк акысынын өлчөмү, киреше салыгы жана Соцфондго чегерүүсү менен кошо (сом)
1	Каттоочу	39	250
2	Нускоочу-текшерүүчү	53	250
3	Каттоо бөлүмүнүн координатору	86	300
4	Каттоочу	22	250
5	Каттоо документтерин кабыл алуучу адис	60	250
6	Каттоо маалыматтарын иштеп чыгуучу адис	110	250

Эскертүү:

Төлөмдөрдүн өлчөмү Кыргыз Республикасынын бийик тоолуу жана жетүүгө кыйын болгон алыскы чөлкөмдөрүндө жашаган жана иштеген адамдардын эмгек акыларына кошумча акылардын жана үстөктөрдүн райондук коэффициенттери эсепке алынбастан белгиленди.

Мазмууну

	Бет.
Кыргыз Республикасынын 2013 - жылдагы пилоттук (сынамык) айыл чарба каттоосунун кыскача жыйынтыктары	12
1.таблицасы. Айыл чарба өндүрүшү менен алектенген чарбалардын саны, уюштуруу-укуктук жана менчик формасы боюнча	18
График 1. Дыйкан (фермер) чарбаларынын башчыларынын жана жеке ишкерлердин жынысы жана курагы боюнча бөлүнүшү	19
2 таблицасы. 2013- жылдын 15-ноябрына жер аянтынын абалы жана пайдаланылышы	20
3 таблицасы. Айдоо аянтынын пайдаланылышы	21
График 2. Айдоо аянтынын пайдаланылышын түзүмү	22
График 3. Айыл чарба өсүмдүктөрүнүн негизги түрлөрү боюнча себилген аянттар	23
График 4. Малдын жана үй канаттууларынын негизги түрлөрү боюнча саны	24
График 5. Айыл чарба техникаларынын, машиналарынын жана жабдууларынын саны	25
4 таблицасы. 2013-жылдын 15-ноябрына карата айыл чарба малдары жана канаттуулары кармалган жайлардын сыйымдуулугу	26
5 таблицасы. 2013-жылдын 15-ноябрына карата айыл чарба азык-түлүктөрүн кайра иштетүүчү чакан цехтердин саны	28
6 таблицасы. 2013-жылдын 15-ноябрына карата жарандардын жеке көмөкчү чарбаларынын өндүрүштүк же жасалма кампалары	29
7 таблицасы. Айылдын инфраструктурасы	30
8 таблицасы. Насыя алган жеке көмөкчү чарбалардын саны	31
9 таблицасы. 2012-жылдын ноябрынан 2013-жылдын ноябрына чейинки мезгилде жарандардын жынысы жана жумуштуулук абалы боюнча жеке көмөкчү чарбалардын мүчөлөрүнүн саны	32
10 таблицасы. 2012-жылдын ноябрынан 2013-жылдын ноябрына чейинки мезгилде айыл чарбада иштеген, ЖКЧ мүчөлөрүнүн саны	33

Кыргыз Республикасынын 2013 - жылдагы пилоттук (сынамык) айыл чарба каттоосунун кыскача жыйынтыктары

Айыл чарба каттоосу айыл чарбасынын структурасы жөнүндөгү сандык маалыматтарды чогултуу боюнча көлөмдүү, мезгилдүү статистикалык операциясы жана азык-түлүк жагындагы жана экономиканын айыл чарба секторунун өнүгүүсү жөнүндөгү маалыматтарды алуунун бирден бир негизги булагы болуп эсептелет.

Айыл чарба каттоосунун бирден бир өзгөчөлүктөрү - айыл чарба ишканалары, же жергиликтүү өзүн өзү башкаруу органдары берген отчеттордун негизинде жүргүзүлгөн күндөлүк статистикадагыдай эмес, ар бир чарбанын деңгээлинде маалымат чогултуу болуп эсептелет. Отчеттордун негизинде алынып жалпыланган статистикалык маалыматтар жакшы сапаттары менен айырмаланбайт. Мындай маалыматтар толук чогултуучулук, репрезентативдүүлүк, актуалдык жана макулдашуучулук (маалымат чогултуу, маалыматтарды иштеп чыгуу ыкмаларынын бат баттан алмашуусу) талаптарына жооп бербейт. Ушуга байланыштуу, айыл чарбасынын абалы жана өнүгүүсү жөнүндөгү маалыматтардын негиздүү статистикалык булагы катары айыл чарба каттоосунун ролу баалангыс.

Каттоонун максаттары болуп төмөнкүлөр эсептелет:

- айыл чарба тармактарынын түзүмү жөнүндөгү маалыматтарды тактоо;
- каттоо аралыгындагы айыл чарба статистикасынын көрсөткүчтөрүн толуктап эсептөөдө базистик пропорция катары колдонуу үчүн маалыматтарды алуу;
- айыл чарбасында тандалма изилдөөлөрдү өткөрүү үчүн тандоонун негизин түзүү;
- региондордун, райондордун, ошондой эле айылдык аймактардын деңгээлинде саясатты иштеп чыгуу үчүн жергиликтүү территориялык бирдиктердин жана чарбалардын түзүмдүк белгилери боюнча толук комбинациялык группировкалар жөнүндөгү бири бирине каршы келбеген маалыматтарды алуу;
- айыл чарба секторунун өнүгүүсүнүн тенденциясын изилдөө үчүн айыл чарбасындагы түзүмдүк жана социалдык өзгөрүүлөрдү аныктоо.

Айыл чарба каттоосунун негизги милдеттери:

- эл аралык салыштыруучулукту жана классификациялоону камсыз кылуу;

- колдо болгон статистикалык ресурстарды колдонууну оптимизациялоо;
- маалыматтарды айыл чарба каттоосунун чегинде чогултуу үчүн тийиштүү белгилерди аныктоо.

Кыргыз Республикасында биринчи айыл чарба каттоосу (2002, 2003-жылдары) эки этап менен өткөн. Биринчи этап 2002-жылы өтүп, анда бардык мамлекеттик, коллективдик жана дыйкан (фермер) чарбалары, ошондой эле жеке ишкерлердин чарбалары айыл чарба өсүмдүктөрүн себүү аянттарын өлчөө жолу менен, жарандардын жеке көмөкчү чарбалары жана коллективдик бактар (дачалар) - 35 пайыз менен камтылган тандалма изилдөө усулу менен өткөрүлгөн. Каттоонун экинчи этабы 2003-жылдын ноябрь айында мал жана үй канаттууларынын, айыл чарба техникаларынын, сактоочу жайлардын, кичи цехтердин, ж.б. саны толук эсепке алуу усулу менен алынган.

Алдыдагы айыл чарба каттоосу бир этап менен, баардык категориядагы чарбаларды толук камтуу усулун колдонуу менен өткөрүлөт.

«Кыргыз Республикасынын Өкмөтүнүн 2012-жылдын 25-декабрындагы №854 «Кыргыз Республикасында 2014-жылдагы айыл чарба каттоосун даярдоо жана өткөрүү жөнүндө» токтомуна толуктоолорду киргизүү жөнүндөгү» Кыргыз Республикасынын Өкмөтүнүн 2013-жылдын 6-сентябрындагы №489 токтомун аткаруу боюнча жана өткөрүлүүчү айыл чарба каттоосунун уюштуруу жана методологиялык жоболорун сынактан өткөрүү жана өркүндөтүү үчүн республиканын үч айылдык аймагында пилоттук (сынамык) айыл чарба каттоосу эки мөөнөт менен өткөрүлдү:

- алыскы зона катары - Нарын облусунун Ат-Башы районунун Ача-Кайыңды айылдык аймагында - 2013-жылдын 15-октябрынан 15-ноябрына чейин;
- Чүй облусунун Сокулук, Гавриловка айылдык аймактарында - 2013-жылдын 15-ноябрынан 15-декабрына чейин.

Айыл чарба каттоосун методологиялык инструментарийи (эсептөө формулярлары жана аларды толтуруу нускамалары, көрсөтмөлөр жана жоболор) Кыргыз Республикасынын улуттук статистика комитети тарабынан Кыргыз Республикасынын Айыл чарба жана мелиорация министрлигинин катышуусунда иштелип чыкты.

Пилоттук каттоонун формулярларындагы көрсөткүчтөрдүн тутуму Кыргыз Республикасынын Улутстаткомдун коллегиясынын 2012-жылдын 26-декабрындагы №32 токтому менен бекитилген Каттоо программасына жана Кыргыз Республикасынын Айыл чарба жана мелиорация министирлиги менен макулдашылган көрсөткүчтөрдүн тизмегине толугу менен ылайык келтирилген, бул айыл чарбадагы чарбачылык кылган субъекттеринин баардык түрлөрүнүн ишмердигин чагылдырган, бир жолку көрүнүшүн алганга мүмкүндүк берди. Ошондой эле, ФАО ООНдун эксперттеринин сунушуна ылайык, формулярларды иштеп чыгууда айылдын инфратүзүмүн мүнөздөгөн жана гендердик көрсөткүчтөрү боюнча бөлүнгөн айыл чарбада алектенгендердин саны жөнүндөгү жаңы көрсөткүчтөр киргизилген.

Биринчи жолу пилоттук айыл чарба каттоосунда заманбап технологиялардын жана каражаттардын жардамы менен каттоонун маалыматтарын чогултуу усулу апрбацияланган. Барууга кыйын болгон аймактарда каттоону апрбациялоо үчүн маалыматтарды чогултуу USB-модемдери бар нетбуктарды, ал эми калган чөлкөмдөрдө планшеттерди колдонуу менен уюштурулган. Маалыматтарды чогултууда 3-G форматындагы интернет колдонулган.

Пилоттук (сынамык) айыл чарба каттоосунун объектилери болуп *айыл чарба продукцияларын өндүрүүчүлөр* болуп эсептелди. Бул категорияга жер участкарунун менчик ээлери, пайдалануучулары же ижарачылары болуп эсептелген юридикалык жана жеке жактары киришти.

Айыл чарба каттоосунун **статистикалык бирдиги** болуп *чарбалардын баардык категориялары* эсептелет.

Пилоттук айыл чарба каттоосу айыл аймактарында жайгашкан каттоонун баардык статистикалык бирдиктерин камтыды, алардын ичинде:

- 3 мамлекеттик чарбалар, айыл өкмөттөрүн кошуу менен;
- 9 коллективдик, үрөн жана асыл тукум чарбалары;
- 2 айыл чарба кооперативдери;
- бир айыл чарба эмес уюмдардын көмөкчү чарбасы;
- 1326 дыйкан (фермер) чарбалары);
- 131 айыл чарба иши менен алектенген жеке ишкерлер;
- 5761 жарандардын жеке көмөкчү чарбалары;
- 4 коллективдик бактар (дача участкару).

Баардыгы 7237 баардык категориядагы чарбалар.

Ушул басылмада пилоттук (сынамык) айыл чарба каттоосунун жыйынтыктары чарба категориялары жана пилоттук айыл аймактары боюнча жыйынтыкталган таблица түрүндө берилди.

Пилоттук айыл чарба каттоосунун жыйынтыктары боюнча аймактарда (чарба ээлеринин документтери боюнча) жалпы айдоо аянт:

- Ача-Кайыңдыда - 2430,4 га, анын ичинен сугаты - 2363,9 га (97,3 пайыз);

- Гавриловкада - 4166,4 га, анын ичинен сугаты - 3702,6 га (88,9 пайыз);

- Сокулукта - 2898,1 га, анын ичинен сугаты - 2212,8 га (76,4 пайыз) түздү;

Пилоттук аймактардагы 7237 чарбалардын ичинен - 5914 чарба, же чарбалардын жалпы санынан 81,7 пайызы 0 дөн 1 га чейин, 916 чарба (12,7 пайыз) - 1 ден 5 га чейин, 394 чарба (5,4 пайыз), - 5 тен 50 га чейин, 13 чарба (0,2 пайыз) - 50 дөн 1000 га чейинки өлчөмүндөгү жер участокторуна ээлик кылат.

2013-жылы чарбалардын пайдаланган айдоо аянты Ача-Кайыңды айыл аймагында - 2404,3 га, Гавриловкада - 4329,9 га жана Сокулукта - 2940,8 га түздү. Айдоонун олуттуу бөлүгү дыйкан (фермер) чарбаларына жана жеке ишкерлердин чарбаларына туура келет. Ошентип, Ача-Кайыңды айыл аймагында - 93 пайызды (2236,0 га), Гавриловка айыл аймагында - 76 пайызды (3737,5 га) жана Сокулук айыл аймагында - 86 пайызды (2231,8 га) түздү. Ал эми мамлекеттик жана коллективдик чарбалардын үлүшүнө бирден 19 пайызга чейин, жарандардын жеке көмөкчү чарбаларына - 4төн 6 пайызга чейин туура келет.

Пайдаланылбаган айдоонун көбүрөөк үлүшү Гавриловка айыл аймагында белгиленген же 12,4 пайызды, ошол эле учурда Сокулук менен Ача-Кайыңды айыл аймактарында 6,5 жана 5,3 пайызды түзгөн. Пайдаланылбаган айдоонун негизги үлүшү дыйкан (фермер) чарбаларына жана жеке ишкерлердин чарбаларына туура келди (91,4 пайыз).

Талдоо көрсөткөндөй, Гавриловка менен Сокулук айыл аймактарында себилген аянттардын эң чоң бөлүгү дан жана данбуурчак өсүмдүктөрүнө (81,8 жана 80,2 пайыз), ошол учурда Ача-Кайыңды айыл аймагында - тоют өсүмдүктөрүнө (81,6 пайыз) туура келди.

Үч пилоттук айыл аймактардын ичинен мөмө-жемиш өсүмдүктөрүн жана жүзүмзарларды өстүрүү менен, негизинен Гавриловка жана Сокулук айыл аймактарынын чарбалары алектенет

(турушуна жараша 26,5 га жана 23,9 га), ошол учурда Ача-Кайыңды аймагында мындай отургузуулар бир га тегерегиндеги гана орунду ээлейт. Алардын түзүмүндө данектүү дарактар басымдуулук кылып, Гавриловка айыл аймагында 60,8 пайызды жана Сокулук айыл аймагында 44,3 пайызды түздү.

Пилоттук аймактардагы каттоонун жыйынтыгы боюнча, чарбалардын баардык категорияларындагы, менчик короодогу жана короодон тышкары жердеги, малдарды жана үй канаттууларын кармоочу өндүрүштүк жайлар эсепке алынган. Ири мүйүздүү малды кармоочу жайлардын жалпы сыйымдуулугу 22,2 миң мал ордун түздү, алардын ичинен 90,0 пайызы менчик короодо жайгашкан, кой-эчкилердики - салыштырмалуу 87,1 миң жана 78,4 пайыз, жылкылар - 3,0 миң жана 88,4 пайыз, үй-канаттуулар - 86,0 миң жана 98,4 пайызды түздү.

Малдын көпчүлүгү жарандардын жеке көмөкчү чарбаларында багылат. Эгерде айыл аймактары боюнча карасак, Ача-Кайыңды айыл аймагында бир жеке көмөкчү чарбасына 4 ири мүйүздүү малдын башы туура келет (Гавриловка айыл аймагында - 1,1 баш, Сокулук айыл аймагында - 0,8 баш), кой-эчкилер - 26,6 баш (турушуна жараша, 3,9 баш жана 2,2 баш). Андан тышкары, жылкылардын дээрлик баардыгы Ача-Кайыңды айыл аймагына туура келет (бир жеке көмөкчү чарбасына 2,8 баш). Ушуну менен катар, бир жеке көмөкчү чарбасына тооктор менен короздордун башы Гавриловка айыл аймагында (6,4 баш) жана Сокулук айыл аймагында (8,3 баш), Ача-Кайыңды айыл аймагына (3,0 баш) караганда жогору.

Каттоонун жыйынтыктары көрсөткөндөй, малдарды жана үй канаттууларын кармоочу жайларда, иш жүзүндө 36 пайыз ири мүйүздүү малдын башы, 40 пайыздын тегерегинде кой-эчкилер, 90 пайыз жылкылар жана жарымынан көбүрөөк - үй канаттуулары кармалат.

Катталган чарбаларда 41 дөңгөлөктүү тракторлор, 8 каз тамандуу тракторлор, бир дан жыйноочу комбайн, 3 тоют жыйноочу комбайндар жана 48 жүк ташуучу автомобилдер бар. Болгон техникалардын жалпы санынан, чыгарылган мөөнөтү 2001-жылга чейинки дөңгөлөктүү тракторлордун үлүшүнө 85 пайыз, каз тамандуу тракторлорго - 63 пайыз, дан жыйноочу менен тоют жыйноочу комбайндарына - 100 пайыз жана жүк ташуучу автомобилдерине - 90 пайыздын тегерегинде туура келет.

Катталган айыл аймактардын коллективдик чарбалары үч тегирмендерине, бир сүттү кайра иштетүүчү чакан цехине жана эки тоют цехтерине ээ. Андан тышкары, бул чарбалардын үлүшүнө

кубаттуулугу 90 пайыздан артыгыраак уруктук жана жемчөп данын сактоочу кампалар жана курулмалар туура келет.

Дыйкан (фермер) чарбаларынын башчыларынын жана жеке ишкерлердин жалпы санынан 24 пайызынан артыгыраагы аялдар. Ача-Кайыңды айыл аймагында дыйкан (фермер) чарбаларынын башчыларынын жана жеке ишкерлердин басымдуу бөлүгүн 65 жаш жана андан улуу курактагы адамдар түзөт, ал эми Гавриловка менен Сокулук айыл аймактарында алардын курагы 50дөн 59 жашка чейин.

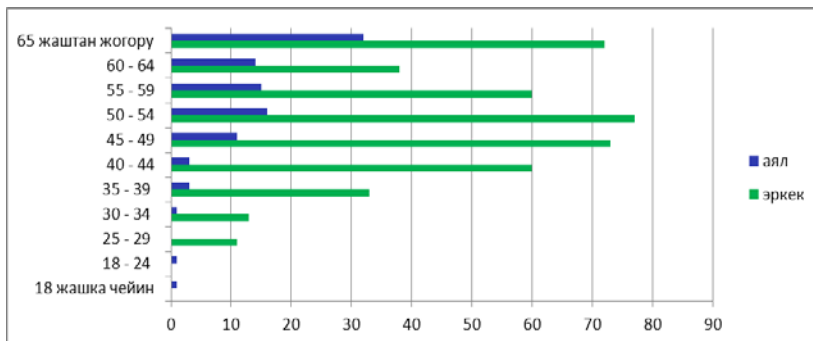
Айыл чарба өндүрүшүндө туруктуу иштегендердин саны Ача-Кайыңды айыл аймагында 1525 адамды түздү, алардын арасынан 40 пайыздан ашыгыраагы - аялдар, Сокулук айыл аймагында, турушуна жараша, 373 адам, же 51 пайызы жана Гавриловка айыл аймагында - 551 адам, же 37 пайызы аялдар.

1 таблицасы. Айыл чарба өндүрүшү менен алектенген чарбалардын саны, уюштуруу-укуктук жана менчик формасы боюнча
(бирдик)

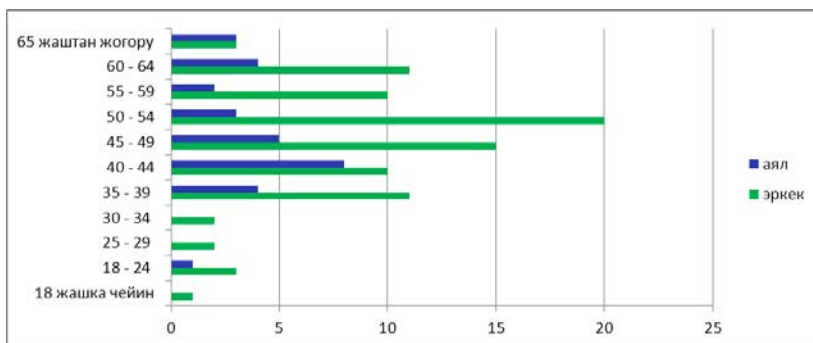
Аталышы	Айыл аймактарынын аталышы		
	Ача-Кайыңды	Сокулук	Гавриловка
А	1	2	3
Чарбалардын жалпы саны	1384	3100	2753
менчик формасы боюнча:			
мамлекеттик	-	1	-
муниципальдык	1	1	1
жеке	1383	3098	2752
уюштуруу-укуктук формасы боюнча:			
Мекемелер	1	1	1
Мамлекеттик чарбалар, көмөкчү чарбаларды кошкондо	-	1	-
Коллективдик чарбалар, көмөкчү чарбаларды кошкондо	-	9	-
Айыл-чарба кооперативдери	-	-	2
Дыйкан (фермер) чарбалары	528	267	531
анын ичинде : юридикалык жактар	5	54	19
физикалык жактар	523	213	512
<i>алардан катталбагандары</i>	124	72	413
Жеке ишкерлер	130	1	-
алардын ичинен жалданма эмгекти пайдалангандары	20	1	-
жалданма эмгекти пайдаланбагандары	110	-	-
Жарандардын жеке көмөкчү чарбалары	725	2817	2219
Коллективдүү бактар	-	4	-

График 1. Дыйкан (фермер) чарбаларынын башчыларынын жана жеке ишкерлердин жынысы жана курагы боюнча бөлүнүшү

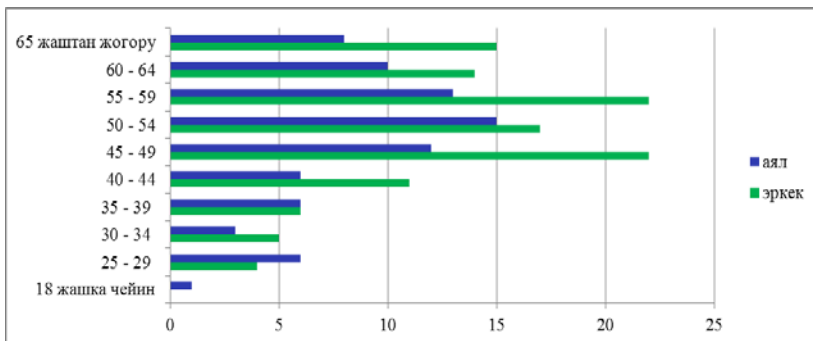
Ача-Кайыңды айыл аймагы



Гавриловка айыл аймагы



Сокулук айыл аймагы



**2 таблицасы. 2013- жылдын 15-нобрына карата
жер аянтынын абалы жана пайдаланылышы**
(0,01ге чейинки тактыкта, гектар менен)

Айыл өкмөтүнүн аталышы	Эсепке алынган чарбалардын саны, бирдик	Айдоо аянты – баардыгы	анын ичинде	
			сугат жерлер	кайрак жерлер
А	1	2	3	4
Баардык категориядагы чарбалар	7237	9674,95	8322,83	1352,12
Ача-Кайыңды	1384	2404,28	2337,78	66,50
Гавриловка	2753	4329,87	3823,76	506,11
Сокулук	3100	2940,80	2161,29	779,51
Мамлекеттик чарбалар, көмөкчү чарбаларды кошкондо	4	56,00	56,00	-
Ача-Кайыңды	1	26,00	26,00	-
Гавриловка	1	10,00	10,00	-
Сокулук	2	20,00	20,00	-
Коллективдик чарбалар, көмөкчү чарбаларды кошкондо	11	980,45	684,94	295,51
Ача-Кайыңды	-	-	-	-
Гавриловка	2	434,00	392,00	42,00
Сокулук	9	546,45	292,94	253,51
Дыйкан (фермер) чарбалары жана жеке ишкерлердин чарбалары	1457	8205,34	7148,73	932,61
Ача-Кайыңды	658	2236,00	2169,50	66,50
Гавриловка	531	3737,53	3273,42	464,11
Сокулук	268	2231,81	1705,81	526,00
Жарандардын жеке көмөкчү чарбалары	5765	433,16	433,16	-
Ача-Кайыңды	725	142,28	142,28	-
Гавриловка	2219	148,34	148,34	-
Сокулук	2821	142,54	142,54	-

3 таблицасы. Айдоо аянтынын пайдаланылышы

(0,01ге чейинки тактыкта, гектар менен)

Айыл өкмөтүнүн аталышы	Эсепке алынган чарбалардын саны, бирдик	Айдоо аянты - баардыгы	анын ичинде пайдалануунун түрлөрү боюнча			Пайдаланылбаган айдоо аянты - баардыгы
			себилген аянт	чүмбөттү өлгөн кыртыш	айдоо жердеги питомниктер	
A	1	2	3	4	5	6
Баардык категориядагы чарбалар	7237	9674,95	8819,50	-	-	855,45
Ача-Кайыңды	1384	2404,28	2275,97	-	-	128,31
Гавриловка	2753	4329,87	3793,19	-	-	536,68
Сокулук	3100	2940,80	2750,34	-	-	190,46
Мамлекеттик чарбалар, көмөчү чарбаларды кошкондо	4	56,00	20,00	-	-	36,00
Ача-Кайыңды	1	26,00	-	-	-	26,00
Гавриловка	1	10,00	-	-	-	10,00
Сокулук	2	20,00	20,00	-	-	-
Коллективдик чарбалар, көмөчү чарбаларды кошкондо	11	980,45	980,45	-	-	-
Ача-Кайыңды	-	-	-	-	-	-
Гавриловка	2	434,00	434,00	-	-	-
Сокулук	9	546,45	546,45	-	-	-
Дыйкан (фермер) чарбалары жана жеке ишкерлердин чарбалары	1457	8205,34	7423,62	-	-	781,72
Ача-Кайыңды	658	2236,00	2134,70	-	-	101,30
Гавриловка	531	3737,53	3225,14	-	-	512,39
Сокулук	268	2231,81	2063,78	-	-	168,03
Жарандардын жеке көмөчү чарбалары	5765	433,16	395,44	-	-	37,73
Ача-Кайыңды	725	142,28	141,27	-	-	1,01
Гавриловка	2219	148,34	134,05	-	-	14,29
Сокулук	2821	142,54	120,11	-	-	22,43

График 2. Айдоо аянтынын пайдаланылышын түзүмү

(жыйынтык пайыз менен)

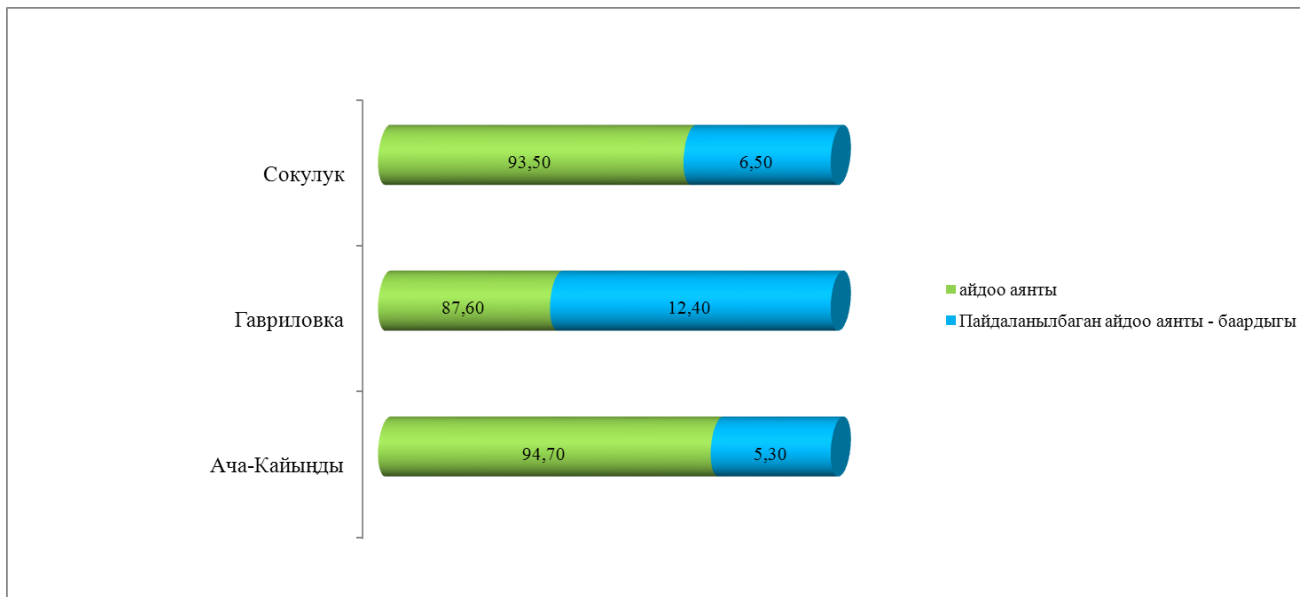


График 3. Айыл чарба өсүмдүктөрүнүн негизги түрлөрү боюнча себилген аянттар
(0,01ге чейинки тактыкта, гектар менен)

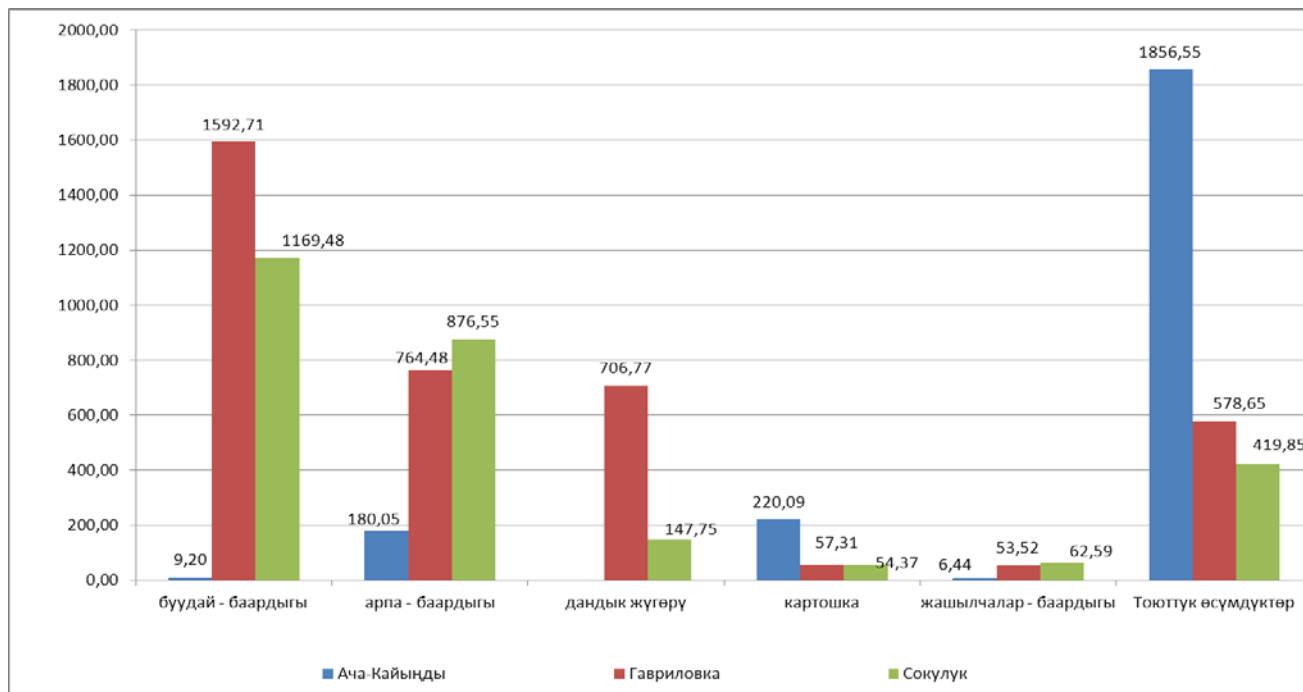


График 4. Малдын жана үй капаттууларынын негизги түрлөрү боюнча саны
(баш менен)

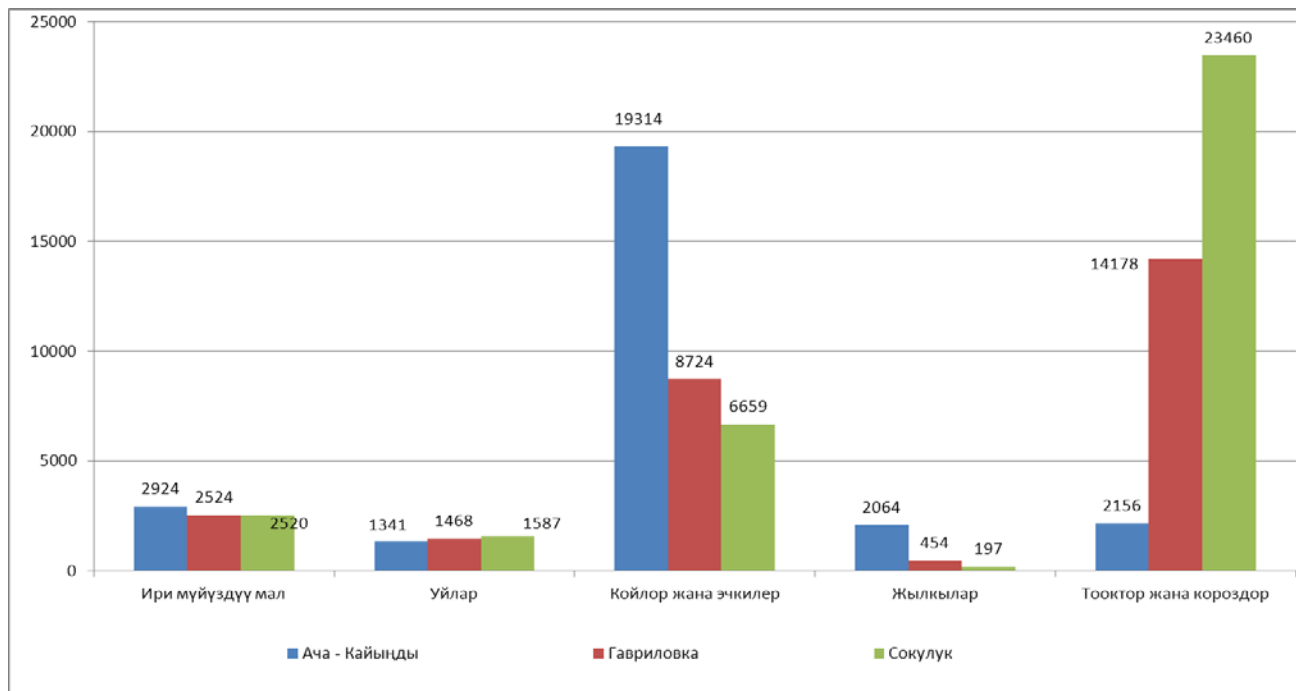
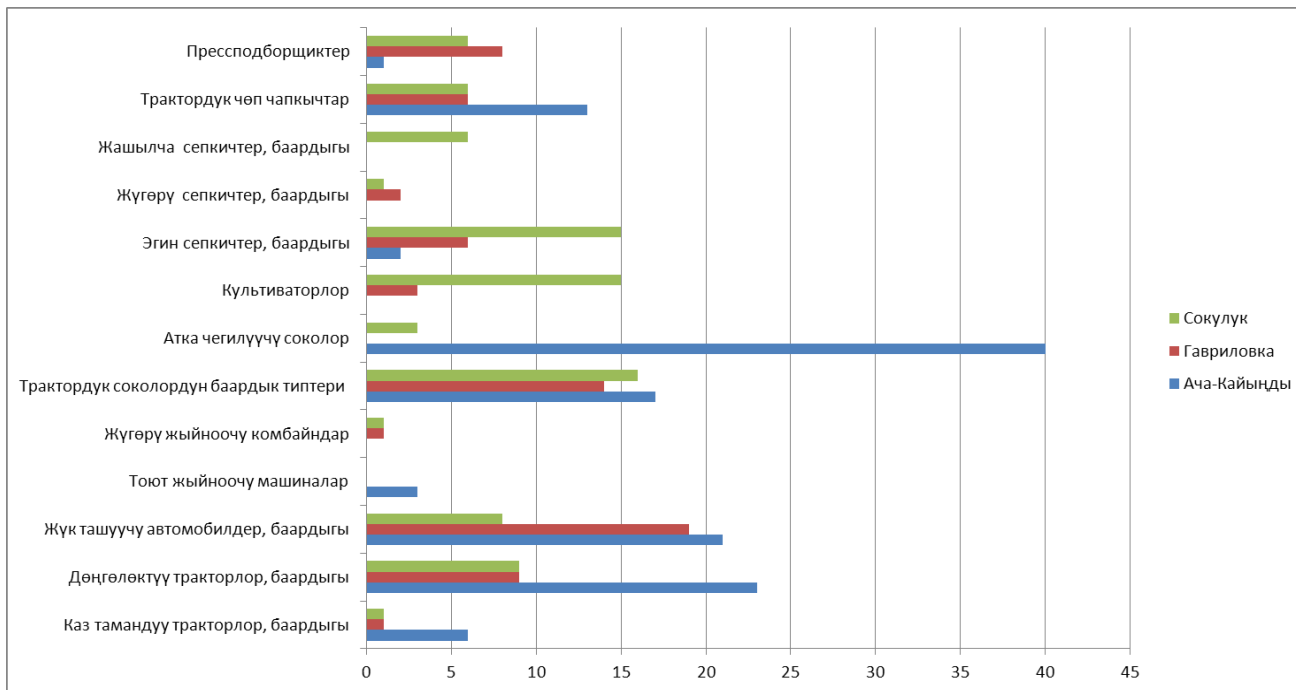


График 5. Айыл чарба техникаларынын, машиналарынын жана жабдууларынын саны (бирдик)



4 таблицасы. 2013-жылдын 15-ноябрына карата айыл чарба малдары жана канаттуулары кармалган жайлардын сыйымдуулугу
(малдын орду менен)

Айыл өкмөтүнүн аталышы	Ири мүйүздүү малдар үчүн			Кой-эчкилер үчүн			Жылкылар үчүн				
	чарбанын менчигин-дегилер, баардыгы	менчиктеги короодон тышкары жердеги жайлар		чарбанын менчигин-дегилер, баардыгы	менчиктеги короодон тышкары жердеги жайлар		чарбанын менчигин-дегилер, баардыгы	менчиктеги короодон тышкары жердеги жайлар			
		аынын ичинен ижарага берилгендери	3		аынын ичинен ижарага берилгендери	5		6	аынын ичинен ижарага берилгендери	8	9
А	1	2	3	4	5	6	7	8	9		
Баардык категориядагы чарбалар	19951	2223	-	68266	18859	-	2668	351	-		
Ача-Кайыңды	3641	1914	-	21116	18550	-	402	223	-		
Гавриловка	7221	69	-	30051	69	-	792	2	-		
Сокулук	9089	240	-	17099	240	-	1474	126	-		
Коллективдик чарбалар, көмөкчү чарбаларды кошкондо	410	-	-	700	-	-	135	-	-		
Ача-Кайыңды	-	-	-	-	-	-	-	-	-		
Гавриловка	-	-	-	-	-	-	-	-	-		
Сокулук	410	-	-	700	-	-	135	-	-		
Жараңдардын жеке көмөкчү чарбалары	19541	2223	-	67566	18859	-	2533	351	-		
Ача-Кайыңды	3641	1914	-	21116	18550	-	402	223	-		
Гавриловка	7221	69	-	30051	69	-	792	2	-		
Сокулук	8679	240	-	16399	240	-	1339	126	-		

4 таблицанын уландысы

Айыл өкмөтүнүн аталышы	Чочкolor үчүн			Үй канаттуулары үчүн			Башкалар үчүн		
	чарбанын менчигин-дегилер, баардыгы	менчиктеги короодон тышкары жердеги жайлар		чарбанын менчигин-дегилер, баардыгы	менчиктеги короодон тышкары жердеги жайлар		чарбанын менчигин-дегилер, баардыгы	менчиктеги короодон тышкары жердеги жайлар	
		баардыгы	анын ичинен ижарага берилгендер и		баардыгы	анын ичинен ижарага берилгендер и		баардыгы	анын ичинен ижарага берилгендер и
А	10	11	12	13	14	15	16	17	18
Баардык категориядагы чарбалар	4103	46	-	84590	1415	-	975	40	-
Ача-Кайыңды	32	-	-	4691	450	-	30	0	-
Гавриловка	1132	28	-	28189	845	-	275	20	-
Сокулук	2939	18	-	51710	120	-	670	20	-
Коллективдик чарбалар, көмөкчү чарбаларды кошкондо	150	-	-	-	-	-	-	-	-
Ача-Кайыңды	-	-	-	-	-	-	-	-	-
Гавриловка	-	-	-	-	-	-	-	-	-
Сокулук	150	-	-	-	-	-	-	-	-
Жараңдардын жеке көмөкчү чарбалары	3953	46	-	84590	1415	-	975	40	-
Ача-Кайыңды	32	-	-	4691	450	-	30	-	-
Гавриловка	1132	28	-	28189	845	-	275	20	-
Сокулук	2789	18	-	51710	120	-	670	20	-

5 таблицасы. 2013-жылдын 15-ноябрына карата айыл чарба азык-түлүктөрүн кайра иштетүүчү чакан цехтердин саны
(бирдик)

Айыл өкмөтүнүн аталышы	Тегирмендер		Сүтгү кайра иштетүүчү чакан цехтер		Тоют цехтери	
	баардыгы	алардын ичинен иштеп жатканы	баардыгы	алардын ичинен иштеп жатканы	баардыгы	алардын ичинен иштеп жатканы
А	1	2	3	4	5	6
Баардык категориядагы чарбалар	4	3	1	1	2	2
Ача-Кайыңды	1	-	-	-	-	-
Гавриловка	-	-	-	-	-	-
Сокулук	3	3	1	1	2	2
Коллективдик чарбалар, көмөкчү чарбаларды кошкондо	3	3	1	1	2	2
Ача-Кайыңды	-	-	-	-	-	-
Гавриловка	-	-	-	-	-	-
Сокулук	3	3	1	1	2	2
Жарандардын жеке көмөкчү чарбалары	1	-	-	-	-	-
Ача-Кайыңды	1	-	-	-	-	-
Гавриловка	-	-	-	-	-	-
Сокулук	-	-	-	-	-	-

6 таблицасы. 2013-жылдын 15-ноябрына карата коллективдик жана жарандардын жеке көмөкчү чарбаларынын өндүрүштүк же жасалма кампалары

(тонна менен)

Сактоо үчүн кампалар жана курулуштар:

Айыл өкмөтүнүн аталышы	дан үчүн, уруктук жана башкаларды кошкондо		силос жана сенаж үчүн, метр куб менен		минералдык жер семирткичтер үчүн		органикалык жер семирткичтер үчүн		муздаткычтар	
	менчик	ижарага алынган	менчик	ижарага алынган	менчик	ижарага алынган	менчик	ижарага алынган	менчик	ижарага алынган
	А	1	2	3	4	5	6	7	8	9

Коллективдик чарбалар, көмөкчү чарбаларды кошкондо

2880 110 1000 - 200 - 200 - 1 -

Ача-Кайыңды

- - - - - - - - - -

Гавриловка

2000 - - - - - - - - - -

Сокулук

880 110 1000 - 200 - 200 - 1 -

Сактоо үчүн кампалар жана курулуштар:

Айыл өкмөтүнүн аталышы	дан үчүн, уруктук жана башкаларды кошкондо		картошка жана жашылчалар үчүн		момо-жемшистер, жүзүмдөр үчүн	
	короодогула	короодон тышкарылар	короодогула	короодон тышкарылар	короодогула	короодон тышкарылар
	р	р	р	р	р	р
А	1	2	3	4	5	6

Жарандардын жеке көмөкчү чарбалары

280,0 12,0 969,1 3,0 2,9 -

Ача-Кайыңды

200,0 12,0 691,0 3,0 - -

Гавриловка

75,0 - 246,1 - 2,9 -

Сокулук

5,0 - 32,0 - - -

7 таблицасы. Айылдын инфраструктурасы

(пайыз менен)

Жарандардын жеке комочкчу чарбаларынын жалпы санына (болгон) салыштырма салмак

Аталышы	Ача-Кайыңды	Гавриловка	Сокулук
А	1	2	3
Автомобилдик катуу материалдар тошолгон жолдор аркылуу райондук борбор менен же магистралдык кабарлашуу жолдору (жалпы колдонуудагы автожолдор, темиржол станциясы, пристань) аркылуу тармактык байланыш	91,0	93,6	88,2
Кошулуу:			
электр менен жабдуучу тармактарга	90,5	93,7	93,4
ысыгуу менен жабдуучу тармактарга	9,2	4,7	6,9
суу менен жабдуучу тармактарга			
кошулуу	12,7	36,2	57,0
газ менен жабдуучу тармактарга	-	4,9	16,8
Автономиялык булактар:			
ысыгуу менен жабдуучу (өздүк от казан)	11,9	68,2	44,0
суу менен жаодуучу (өздүк суу кашаасы, кудук, суу скважинасы (тешиги))	0,4	44,3	32,7
электр менен жабдуучу	-	1,4	1,4
биоэнергетикалык тургузуулар	-	0,3	0,6
күн батареясы	-	0,3	0,8
Сууну алып кетүү системасы жана өндүрүштүк суу агымдарын тазалоо	-	5,7	3,3
Турукташкан телефондук байланыш	0,3	2,4	36,2
Мобилдик тармактык байланыш	83,7	89,8	81,0
Интернет тармагына кошулуу	0,6	2,7	8,4

8 таблицасы. Насыя алган жеке көмөкчү чарбалардын саны

Аталышы	Ченөө бирдиги	Ача-Кайыңды	Гавриловка	Сокулук
А	1	2	3	4
Чарбалардын жалпы саны	бирдик	725	2219	2821
алардын ичинен насыя алгандары	бирдик	155	213	126
	%	21,4	9,6	4,5
Насыя алган чарбалардын саны:				
25 миңден 100 миң сомго чейин	бирдик	100	166	104
	%	64,5	77,9	82,5
100 миңден жана андан жогору миң сом	бирдик	55	47	22
	%	35,5	22,1	17,5
Жылдык үстөмдүк пайыз коюму менен насыя алган чарбалардын саны:				
7% дан 20 % га чейин	бирдик	88	86	69
20% дан 40 % га чейин	бирдик	67	127	57

9 таблицасы. 2012-жылдын ноябрынан 2013-жылдын ноябрына чейинки мезгилде жарандардын жынысы жана жумуштуулук абалы боюнча жеке көмөкчү чарбалардын мүчөлөрүнүн саны
(*киши*)

Аталышы	Ача-Кайыңды айыл аймагы			Сокулук айыл аймагы			Гавриловка айыл аймагы		
	баардыгы	анын ичинен		баардыгы	анын ичинен		баардыгы	анын ичинен	
		эркектер	аялдар		эркектер	аялдар		эркектер	аялдар
А	1	2	3	4	5	6	7	8	9
ЖКЧ мүчөлөрүнүн саны (15 жаштагы жана андан улуу) - бардыгы	2206	1146	1060	8621	4212	4409	6449	3286	3163
алардын ичинен:									
15 жаштагы жана андан улуу ЖКЧ мүчөлөрүнүн иштегендери	1582	920	662	5647	2998	2649	3581	2045	1536
анын ичинен:									
<i>үй чарбанын мүчөлөрүнүн негизги ишкердиги айыл чарбасындагылардын саны</i>	1525	897	628	373	181	192	551	349	202
<i>үй чарбанын мүчөлөрүнүн негизги ишкердиги айыл чарбасында эместердин саны</i>	57	23	34	5274	2817	2457	3030	1696	1334
Үй чарбанын мүчөлөрүнүн бошторунун (пенсиягерлердин, окуучуларынын, иштебегендеринин) саны	624	226	398	2974	1214	1760	2868	1241	1627

10 таблицасы. 2012-жылдын ноябрынан 2013-жылдын ноябрына чейинки мезгилде айыл чарбада иштеген, ЖКЧ мүчөлөрүнүн саны
(киши)

Аталышы	Ача-Кайыңды айыл аймагы			Сокулук айыл аймагы			Гавриловка айыл аймагы		
	баардыгы	анын ичинен		баардыгы	анын ичинен		баардыгы	анын ичинен	
		эркектер	аялдар		эркектер	аялдар		эркектер	аялдар
А	1	2	3	4	5	6	7	8	9
Үй чарбанын мүчөлөрүнөн негизги ишкердиги айыл чарбасындагылардын саны	1525	897	628	373	181	192	551	349	202
БДЧ	8	6	2	30	18	12	3	3	-
ДФЧ	1213	711	502	82	59	23	111	70	41
ЖКЧ	114	61	53	196	63	133	422	264	158
ЖИ	190	119	71	32	22	10	8	7	1
жеке жактарга жалдангандар (ДФЧ, БДЧ, ж.б.)	-	-	-	33	19	14	7	5	2
Бир жумушчунун күндүн ичинде иштеген сааттары	6,3	6,3	6,3	5,5	5,7	5,4	6,9	6,9	7,0
БДЧ	5,5	5,7	5,0	6,2	6,3	6,0	5,7	5,7	-
ДФЧ	6,3	6,3	6,2	5,8	5,8	5,7	5,6	5,6	5,7
ЖКЧ	6,2	6,3	6,1	5,3	5,3	5,3	7,3	7,3	7,3
ЖИ	6,5	6,5	6,6	5,3	5,5	5,0	5,3	5,3	5,0
жеке жактарга жалдангандар (ДФЧ, БДЧ, ж.б.)	-	-	-	5,9	6,0	5,9	6,7	6,6	7,0

2013-жылдын пилоттук (сынамык) айыл чарба каттоосунун жыйынтыктары

Жооптуу чыгаруучулар:

А.Ж. Жаркынбаева, Ж.М. Эсенгелдиев

2014-ж. _____ басып чыгарууга кол коюлду

Формат А5

Офсеттик басуу

Тираж ___ нуска

Көлөм ___ б.б.

Тапшырык № ___

Кыргыз Республикасынын Улуттук статистика комитетинин
Башкы эсептөө борборунун
Полиграфиялык иштер бөлүмү



НАЦИОНАЛЬНЫЙ СТАТИСТИЧЕСКИЙ
КОМИТЕТ КЫРГЫЗСКОЙ РЕСПУБЛИКИ

**Итоги пилотной (пробной)
сельскохозяйственной переписи
2013 года**

Бишкек – 2014

Итоги пилотной (пробной) сельскохозяйственной переписи 2013 года

Редакционно-издательский Совет:

Председатель: - А. Осмоналиев

Члены: - Д. Байжуманов

- Б. Касымбеков

- Л. Текеева

- Т. Токтобеков

- К. Койчуманова

- А. Оросбаев

- Ч. Турдубаева

Для информации, связанной с этой публикацией, обращайтесь по адресу:

г.Бишкек, ул. Фрунзе, 374,

телефон: 996(312) 66-42-11, 32-47-13, 62-56-57

факс: 996 (312) 66-01-38;

e-mail: nsc_mail@stat.kg

интернет: www.stat.kg

Национальный статистический комитет Кыргызской Республики
Отдел статистических переписей.

В настоящем издании приведены итоги пробной (пилотной) сельскохозяйственной переписи, проведенной Национальным статистическим комитетом Кыргызской Республики в Ача-Каиндинском айылном аймаке Ат-Башынского района Нарынской области с 15 октября по 15 ноября 2013 года, а также в Сокулукском и Гавриловском айылных аймаках Сокулукского района Чуйской области с 15 ноября по 15 декабря 2013 года.

Издание предназначено для работников органов госстатистики, других заинтересованных пользователей.

Публикация имеется также на магнитных носителях.

При использовании статистических данных в средствах массовой информации и научных трудах, распространении в информационных сетях, на бумажных, магнитных и иных носителях пользователи обязаны ссылаться на их источник (ст. 17 Закона Кыргызской Республики «О государственной статистике»).

Условные знаки:

- явление отсутствует

Незначительные расхождения итога от суммы слагаемых объясняются округлением данных.



ПРАВИТЕЛЬСТВО КЫРГЫЗСКОЙ РЕСПУБЛИКИ

ПОСТАНОВЛЕНИЕ

от 25 декабря 2012 года № 854

О подготовке и проведении сельскохозяйственной переписи в Кыргызской Республике в 2014 году

*(В редакции постановлений Правительства КР
от 6 сентября 2013 года № 489, 16 июля 2014 года № 394)*

В соответствии с Законом Кыргызской Республики "О сельскохозяйственной переписи" Правительство Кыргызской Республики

ПОСТАНОВЛЯЕТ:

1. Провести очередную сельскохозяйственную перепись на территории Кыргызской Республики с 1 ноября по 30 ноября 2016 года, предусмотрев единовременно учет скота и домашней птицы, а также учет отрасли растениеводства сплошным охватом.

Установить, что сельскохозяйственная перепись в отдаленных зонах республики, указанных в приложении 1 к настоящему постановлению, проводится в период с 1 октября по 30 октября 2016 года.

Провести в 2013 году пилотную (пробную) сельскохозяйственную перепись на следующих территориях:

- в Ача-Каиндинском айылном аймаке Ат-Башынского района Нарынской области с 15 октября по 15 ноября 2013 года;

- в Сокулукском и Гавриловском айылных аймаках Сокулукского района Чуйской области с 15 ноября по 15 декабря 2013 года.

(В редакции постановлений Правительства КР от 6 сентября 2013 года № 489, 16 июля 2014 года № 394)

2. Рекомендовать Национальному статистическому комитету Кыргызской Республики:

- совместно с Министерством сельского хозяйства и мелиорации Кыргызской Республики, в целях разработки и утверждения формуляров учета предстоящей сельскохозяйственной переписи 2016 года, определить перечень показателей с учетом национальных потребностей;

- при содействии заинтересованных министерств, ведомств и международных доноров провести работу по привлечению внешних и внутренних финансовых средств в целях покрытия затрат, связанных с подготовкой и проведением сельскохозяйственной переписи, обработкой и распространением ее результатов;

- осуществить подготовку, проведение, методологическое обеспечение, обработку, аналитическое обобщение и публикацию результатов сельскохозяйственной переписи.

(В редакции постановления Правительства КР от 16 июля 2014 года № 394)

3. Министерству финансов Кыргызской Республики при пересмотре республиканского бюджета на 2015 год и формировании проекта республиканского бюджета на 2016-2017 годы предусмотреть выделение финансовых средств для подготовки и проведения сельскохозяйственной переписи, обработки, обобщения и публикации результатов, согласно представленным финансовым расчетам Национального статистического комитета Кыргызской Республики, с учетом привлеченных донорских средств.

3-1. Установить продолжительность работы и размеры выплат персоналу пилотной (пробной) сельскохозяйственной переписи в Кыргызской Республике в 2013 году согласно приложению 2 к настоящему постановлению.

3². Установить продолжительность работы и выплат персоналу сельскохозяйственной переписи в Кыргызской Республике в 2016 году согласно приложению 3 к настоящему постановлению

(В редакции постановлений Правительства КР от 6 сентября 2013 года № 489, 16 июля 2014 года № 394)

4. Полномочным представителем Правительства Кыргызской Республики в областях, местным государственным администрациям при участии органов самоуправления:

- обеспечить своевременную подготовку проведение сельскохозяйственной переписи, подбор квалифицированных кадров, организацию массовой информационно-разъяснительной работы среди населения о целях и задачах переписи;

- утвердить по согласованию с территориальными органами государственной статистики, состав привлекаемого переписного персонала к подготовке и проведению сельскохозяйственной переписи;

- составить до 31 декабря 2015 года уточненные схематические планы населенных пунктов в масштабе 1:5000 и карты районов за счет средств массовых бюджетов и обеспечить ими органы государственной статистики в количестве 3-х экземпляров;

- выделить переписным отделам и инструкторским участкам на период подготовки и проведения сельскохозяйственной переписи и сдачи ее материалов соответствующие охраняемые помещения, оборудованные мебелью, инвентарем и телефонной связью, автотранспорт по согласованию с территориальными органами государственной статистики.

(В редакции постановления Правительства КР от 16 июля 2014 года № 394)

4¹. Государственному агентству по геологии минеральным ресурсам при Правительстве Кыргызской Республике оказать содействие местным государственным администрациям и органам местного самоуправления в заключении договоров на изготовление и тиражирование уточненных схематических планов населенных пунктов в масштабе 1:5000 и карт районов;

4². Министерству Внутренних дел Кыргызской Республики:

- оказать содействие органам местного самоуправления в организованном проведении сельскохозяйственной переписи;

- обеспечить безопасность лиц, привлеченных к проведению сельскохозяйственной переписи, и сохранность материалов переписи;

- оказать содействие в сопровождении автотранспорта при перевозке материалов сельскохозяйственной переписи.

4³. Рекомендовать органам местного самоуправления предусмотреть в местном бюджете на 2015-2017 годы целевое выделение средств на финансирование мероприятий, обеспечивающих подготовку и проведение сельскохозяйственной переписи, согласно представленным сметам расходов и расчетам территориальных органов государственной статистики.

4⁴. Общественной телерадиовещательной корпорации Кыргызской Республики, телерадиовещательной компании Кыргызской Республики «Общественной телевидение ЭлТР», редакции газеты «Эркин- Тоо» и издательским домам «Кыргыз – Туусу», «Слово Кыргызстана» широко освещать ход подготовки и проведения сельскохозяйственной переписи, ввести специальные рубрики и обеспечивать на постоянной основе подготовку передач с участием работников статистических органов республики, а также полномочных представителей Правительства Кыргызской Республики в областях и представителей органов местного самоуправления

(В редакции постановления Правительства КР от 16 июля 2014 года № 394)

5. Контроль за исполнением настоящего постановления возложить на отдел агропромышленного комплекса и экологии Аппарата Правительства Кыргызской Республики.

6. Настоящее постановление вступает в силу со дня официального опубликования.

Премьер-министр

Ж.Сатыбалдиев

ПЕРЕЧЕНЬ

отдаленных зон, на которых сельскохозяйственная перепись будет проводиться с 1 октября по 30 октября 2016 года

(В редакции постановлений Правительства КР от 6 сентября 2013 года № 489, 16 июля 2014 года № 394)

Области, районы	Айылные аймаки	Населенные пункты
Баткенская область		
Кадамжайский	Майданский Котормоский	Кароол Кара-Шоро
Джалал-Абадская область		
Ала-Букинский	Кек-Серекский	Бирлешкен, Сара-Кол, Телеке
Аксыский	Кек-Ташский	Кек-Таш, Чон-Сай
Сузакский	Ак-Жолский	Кызыл-Бейит
Тогуз-Тороуский	Кызыл-Тууский	Кара-Кель
Токтогульский	Все айылные аймаки	Все населенные пункты
Чаткальский	Сары-Камышский	Все населенные пункты
	Аралбаевский	Все населенные пункты
	Все айылные аймаки	Все населенные пункты
Иссык-Кульская область		
Ак-Суйский	Энильчекский	Все населенные пункты
Джети-Огузский	Жыргаланский	Все населенные пункты
Тонский	Ак-Шыйракский	Все населенные пункты
Тюпский	Барскоонский	Каракол
	Кюн-Чыгышский	Арчалы
	Улаколский	Туура-Суу
	Сан-Ташский	Все населенные пункты
	Карасаевский	Все населенные пункты
Нарынская область		
Ат-Башынский	Все айылные аймаки	Все населенные пункты
Джумгалский	Мин-Кушский	Мин-Куш, Кызыл-Сеок
	Кабакский	Кен-Суу, Котур-Суу, Табылгы
Нарынский	Ортоковский	Орюк-Гам, Эки-Нарын
Ошская область		
Алайский	Сары-Ташский	Все населенные пункты
Араванский	Талды-Сууский	Все населенные пункты
	Аля Анаровский	Кара-Булак
	Керме-Тооский	Кичик-Алай, Кюндөлүк, Майдан-Тал, Мин-Теке, Сары-Булак, Чогом
Кара-Кульджинский	Алайкууский	Все населенные пункты
	Кызыл-Жарский	Все населенные пункты
	Ой-Талский	Все населенные пункты
	Чалминский	Все населенные пункты
Ноокатский	Исановский	Кичи-Алай
Чон-Алайский	Все айылные аймаки	Все населенные пункты
Чуйская область		
Жайылский	Суусамырский	Все населенные пункты

**Продолжительность работы и размеры выплат персоналу пилотной
(пробной) сельскохозяйственной переписи
в Кыргызской Республике в 2013 году**

*(В редакции постановления Правительства КР от 6 сентября 2013 года
№ 489)*

№ п/п	Наименование персонала	Продолжительность работы 1 (одного) работника (дни)	Размер оплаты за день, включая подоходный налог и отчисления в Соцфонд (сом.)
1	Переписчик	39	250
2	Инструктор-контролер	53	250
3	Регистратор	22	250
4	Координатор переписного отдела	86	300
5	Специалист по приему переписной документации	3	250
6	Специалист по обработке данных переписи	7	250

Примечание:

Размеры выплат установлены без учета районных коэффициентов доплат и надбавок к должностным окладам лиц, проживающим и работающим в условиях высокогорья и отдаленных труднодоступных зонах Кыргызской Республики.

**Продолжительность работы и размеры выплат персоналу
сельскохозяйственной переписи Кыргызской Республике в 2016 году**

*(В редакции постановления Правительства КР от 16 июля 2014 года
№ 394)*

№ п/п	Наименование персонала	Продолжительность работы 1 (одного) работника (дни)	Размер оплаты за день, включая подоходный налог и отчисления в Соцфонд (сом.)
1	Переписчик	39	250
2	Инструктор-контролер	53	250
3	Координатор переписного отдела	86	300
4	Регистратор	22	250
5	Специалист по приему переписной документации	60	250
6	Специалист по обработке данных переписи	110	250

Примечание:

Размеры выплат установлены без учета районных коэффициентов доплат и надбавок к должностным окладам лиц, проживающих и работающих в условиях высокогорья и отдельных труднодоступных зонах Кыргызской Республики.

Содержание

	Стр.
Краткие итоги пилотной (пробной) сельскохозяйственной переписи в Кыргызской Республике 2013 года	46
Таблица 1. Количество хозяйств, занимающихся сельскохозяйственным производством, по организационно-правовым формам и формам собственности	52
График 1. Распределение глав крестьянских (фермерских) хозяйств и индивидуальных предпринимателей по полу и возрасту	53
Таблица 2. Земельная площадь по использованию по состоянию на 15 ноября 2013 г.	54
Таблица 3. Использование площади пашни	55
График 2. Структура использования пашни	56
График 3. Посевные площади основных сельскохозяйственных культур	57
График 4. Численность основных видов скота и домашней птицы	58
График 5. Количество сельскохозяйственной техники, машин и оборудования ...	59
Таблица 4. Количество скотомест в помещениях для содержания сельскохозяйственных животных по состоянию на 15 ноября 2013 г.	60
Таблица 5. Количество мини-цехов по переработке сельскохозяйственных продуктов по состоянию на 15 ноября 2013 г.	62
Таблица 6. Производственные или самодельные мощности хранилищ в личных подсобных хозяйствах граждан	63
Таблица 7. Инфраструктура села	64
Таблица 8. Количество личных подсобных хозяйств, получивших кредиты	65
Таблица 9. Численность членов личных подсобных хозяйств граждан по полу и статусу занятости	66
Таблица 10. Число членов ЛПХ, занятых в сельском хозяйстве	67

Краткие итоги пилотной (пробной) сельскохозяйственной переписи в Кыргызской Республике 2013 года

Сельскохозяйственная перепись представляет собой ширококомасштабную периодическую статистическую операцию по сбору количественной информации о структуре сельского хозяйства и является одним из основных источников данных в области продовольствия и развития сельскохозяйственного сектора экономики.

Одной из особенностей сельскохозяйственной переписи является то, что сбор данных осуществляется на уровне отдельных хозяйств, тогда как текущая статистика производится на основе отчетов, представленных сельскохозяйственными предприятиями, или органами местного самоуправления. Зачастую сводные статистические данные, полученные на основе отчетов, не отличаются хорошим качеством, в связи с тем, что такая информация не удовлетворяет требованиям полноты сбора, репрезентативности, актуальности и согласованности (частая смена методик сбора, обработки, расчетов и дорасчетов без разработки соответствующих механизмов адаптации). В связи с чем, роль сельскохозяйственной переписи, как статистически обоснованного источника данных о состоянии и развитии сельского хозяйства, неоценима.

Целями переписи является:

- уточнение данных о структуре отраслей сельского хозяйства;
- получение данных для использования в качестве базисных пропорций при досчетах показателей статистики сельского хозяйства в межпереписной период;
- создание основ выборки для проведения выборочных сельскохозяйственных обследований;
- получение непротиворечивой информации о местных территориальных единицах и подробных комбинационных группировках структурных признаков хозяйств для разработки политики на региональном, районном уровне, а также на уровне айылных аймаков;
- определение структурных и социальных изменений в сельском хозяйстве для исследования тенденций развития сельскохозяйственного сектора.

Основные задачи сельскохозяйственной переписи:

- обеспечение международной сопоставимости определений и классификаций;
- оптимизация использования имеющихся статистических ресурсов;

- определение набора признаков, по которым собираются данные в рамках сельскохозяйственной переписи.

Первая сельскохозяйственная перепись в Кыргызской Республике проводилась в два этапа (в 2002-2003 гг.). Первый этап проводился в июне 2002 года, когда переписывались все государственные, коллективные и крестьянские (фермерские) хозяйства, а также и хозяйства индивидуальных предпринимателей путем обмера посевных площадей сельскохозяйственных культур, личные подсобные хозяйства граждан и коллективные сады (дачи) - методом выборочного наблюдения с 35 - процентным охватом. Второй этап переписи проводился методом сплошного учета в ноябре 2003 года с пересчетом поголовья скота и домашней птицы, наличия сельскохозяйственной техники, хранилищ, мини-цехов и т.д.

Предстоящую сельскохозяйственную перепись предполагается провести одним этапом, используя при этом метод сплошного охвата хозяйств всех категорий.

Во исполнение постановления Правительства Кыргызской Республики от 6 сентября 2013 года №489 «О внесении дополнений в постановление Правительства Кыргызской Республики «О подготовке и проведении сельскохозяйственной переписи в Кыргызской Республике в 2014 году» от 25 декабря 2012 года № 854» и в целях апробации и совершенствования организационных и методологических положений предстоящей сельскохозяйственной переписи в трех айылных аймаках республики была проведена пилотная (пробная) сельскохозяйственная перепись в два срока:

- в качестве отдаленной зоны - в Ача-Каиндинском айылном аймаке Ат-Башинского района Нарынской области - с 15 октября по 15 ноября 2013 года;
- в Сокулукском и Гавриловском айылных аймаках Сокулукского района Чуйской области - с 15 ноября по 15 декабря 2013 года.

Методологический инструментарий сельскохозяйственной переписи (формуляры учета и инструкции по их заполнению, указания и положения) разработан Национальным статистическим комитетом Кыргызской Республики при участии Министерства сельского хозяйства и мелиорации Кыргызской Республики.

Система показателей в формулярах пилотной переписи полностью соответствовала Программе переписи, утвержденной

постановлением коллегии Нацстаткома Кыргызской Республики от 26.12.2012г. за №32 и перечню показателей, согласованному с Министерством сельского хозяйства и мелиорации Кыргызской Республики, что позволило получить единовременную картину, отражающую деятельность всех видов хозяйствующих субъектов в сельском хозяйстве. Также, согласно предложениям экспертов ФАО ООН, при разработке формуляров были включены новые индикаторы, характеризующие инфраструктуру села и гендерно-разделенные индикаторы о числе занятых в сельском хозяйстве.

Впервые в пилотной сельскохозяйственной переписи апробирован метод сбора данных переписи при помощи современных технологий и средств. Для апробирования в труднодоступных территориях сбор данных во время полевого этапа переписи был организован с использованием нетбуков с USB-модемами, а в остальных зонах - с использованием планшетов. Для сбора данных использован интернет формата 3-G.

Объектом пилотной сельскохозяйственной переписи являлись *сельскохозяйственные товаропроизводители*. К этой категории относятся юридические и физические лица, которые являются собственниками, пользователями или арендаторами земельных участков.

Статистической единицей сельскохозяйственной переписи являются *хозяйства всех категорий*.

Пилотная сельскохозяйственная перепись охватила все статистические единицы переписи, расположенные в айылных аймаках, в числе которых:

- 3 государственных хозяйства, включая айыл окмоту;
- 9 коллективных хозяйств, семеноводческих и племенных хозяйств;
- 2 сельскохозяйственных кооператива;
- одно подсобное хозяйство несельскохозяйственных организаций;
- 1326 крестьянских (фермерских) хозяйств;
- 131 индивидуальный предприниматель, осуществляющий сельскохозяйственную деятельность;
- 5761 личное подсобное хозяйство граждан;
- 4 коллективных сада (дачных участка).

Всего 7237 хозяйств всех категорий.

В данной публикации итоги пилотной (пробной) сельскохозяйственной переписи приведены в виде сводных таблиц в разрезе категорий хозяйств и пилотных айылных аймаков.

По итогам пилотной сельскохозяйственной переписи, общая площадь пашни аймаков (по документам владельцев хозяйств) составила:

- в Ача-Каиндинском - 2430,4 га, из них орошаемая - 2363,9 га (97,3 процента);

- в Гавриловском - 4166,4 га, из них орошаемая - 3702,6 га (88,9 процентов);

- в Сокулукском - 2898,1 га, из них орошаемая - 2212,8 га (76,4 процента).

Из 7237 хозяйств пилотных аймаков - 5914 хозяйств, или 81,7 процента от их общего количества располагают земельными участками размером от 0 до 1 га, 916 хозяйств (12,7 процента) - от 1 до 5 га, 394 хозяйства (5,4 процента) - от 5 до 50 га, 13 хозяйств (0,2 процента) - от 50 до 1000 га.

В 2013 году используемая хозяйствами площадь пашни в Ача-Каиндинском айылном аймаке составила 2404,3 га, Гавриловском - 4329,9 га и Сокулукском айылном аймаке - 2940,8 га. Значительная часть пашни приходится на крестьянские (фермерские) хозяйства и хозяйства индивидуальных предпринимателей. Так, в Ача-Каиндинском айылном аймаке она составила 93 процента (2236,0 га), Гавриловском айылном аймаке - 76 процентов (3737,5 га) и Сокулукском айылном аймаке - 86 процентов (2231,8 га). А на долю государственных и коллективных хозяйств приходится от 0,2 до 19 процентов, личными подсобными хозяйствами граждан - от 4 до 6 процентов.

Наибольшая доля неиспользованной пашни отмечалась в Гавриловском айылном аймаке - 12,4 процента, в то время как в Сокулукском и Ача-Каиндинском айылных аймаках, соответственно, 6,5 и 5,3 процента. Основная доля неиспользованной пашни приходится на крестьянские (фермерские) хозяйства и хозяйства индивидуальных предпринимателей (91,4 процента).

Как показал анализ, в Гавриловском и Сокулукском айылных аймаках наибольшая часть посевных площадей приходится на зерновые и зернобобовые культуры (81,8 и 80,2 процента), в то время как в Ача-Каиндинском айылном аймаке - на кормовые культуры (81,6 процента).

Из трех пилотных айылных аймаков выращиванием плодово-ягодных культур и виноградников занимаются, в основном, хозяйства Гавриловского и Сокулукского айылных аймаков (соответственно, 26,5 га и 23,9 га), в то время как в Ача-Каиндинском аймаке такие насаждения занимают лишь около одного гектара. При этом, в их

структуре преобладают семечковые насаждения - 60,8 процента в Гавриловском и 44,3 процента - в Сокулукском айылном аймаке.

По итогам переписи пилотных аймаков, учтены производственные помещения для содержания скота и домашней птицы на собственном подворье и вне подворья во всех категориях хозяйств. Общая вместимость помещений для содержания крупного рогатого скота составила 22,2 тыс. скотомест, из которых 90,0 процента расположены на собственном подворье, овец и коз, соответственно, 87,1 тыс. скотомест и 78,4 процента, лошадей - 3,0 тыс. скотомест и 88,4 процента, домашней птицы - 86,0 тыс. скотомест и 98,4 процента.

Основное поголовье скота содержится в личных подсобных хозяйствах граждан. Если рассмотреть по айылным аймакам, то в Ача-Каиндинском айылном аймаке на одно личное подсобное хозяйство граждан приходится 4 головы крупного рогатого скота (в Гавриловском айылном аймаке - 1,1 головы, Сокулукском айылном аймаке - 0,8 головы), овец и коз - 26,6 головы (соответственно, 3,9 головы и 2,2 головы). Кроме того, на Ача-Каиндинский айылный аймак приходится почти все поголовье лошадей (2,8 головы на одно личное подсобное хозяйство граждан). Наряду с этим, поголовье кур и петухов на одно личное подсобное хозяйство граждан в Гавриловском айылном аймаке (6,4 головы) и Сокулукском айылном аймаке (8,3 головы) выше, чем в Ача-Каиндинском айылном аймаке (3,0 головы).

Как показали итоги переписи, в помещениях для содержания скота и домашней птицы, фактически содержится 36 процентов поголовья крупного рогатого скота, около 40 процентов овец и коз, 90 процентов лошадей и более половины - домашней птицы.

В учтенных переписью хозяйствах имеется в наличии 41 колесный трактор, 8 гусеничных тракторов, один зерноуборочный комбайн, 3 кормоуборочных комбайна и 48 грузовых автомобилей. При этом, в общем числе имеющейся в наличии техники, на долю колесных тракторов со сроком выпуска до 2001 года приходится 85 процентов, гусеничных тракторов - 63 процента, зерноуборочных и кормоуборочных комбайнов - 100 процентов и грузовых автомобилей - около 90 процентов.

Коллективные хозяйства переписанных айылных аймаков располагают тремя мельницами и крупорушками, одним мини-цехом по переработке молока и двумя кормоцехами. Кроме того, на долю этих хозяйств приходится более 90 процентов мощностей складов и сооружений, предназначенных для хранения семенного и зернофуражного зерна.

В общем числе глав крестьянских (фермерских) хозяйств и индивидуальных предпринимателей более 24 процентов приходится на женщин. Преобладающую часть глав крестьянских (фермерских) хозяйств и индивидуальных предпринимателей в Ача-Каиндинском айылном аймаке составляют лица в возрасте 65 лет и старше, а в Гавриловском и Сокулукском айылных аймаках их возраст варьируется в пределах от 50 до 59 лет.

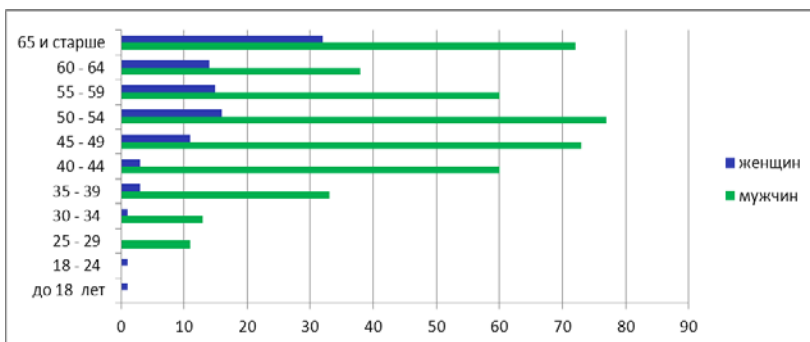
Численность постоянно занятых в сельскохозяйственном производстве в Ача-Каиндинском айылном аймаке составила 1525 человек, среди которых более 40 процентов - женщины, в Сокулукском, соответственно, 373 человека, или 51 процент и в Гавриловском айылном аймаке - 551 человек, или 37 процентов женщин.

Таблица 1. Количество хозяйств, занимающихся сельскохозяйственным производством, по организационно-правовым формам и формам собственности
(единиц)

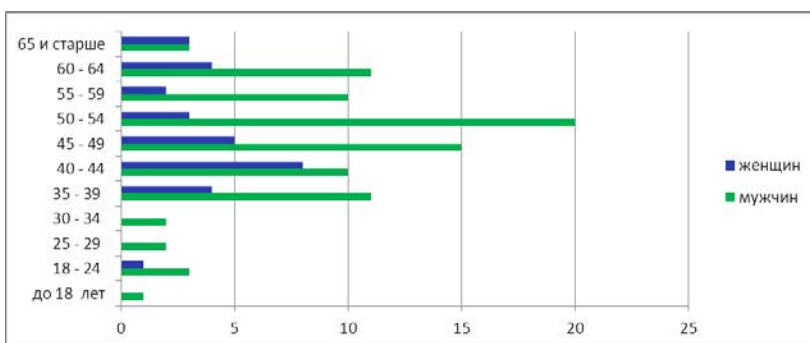
Наименование	Наименование айылных аймаков		
	Ача-Каиндинский	Сокулукский	Гавриловский
А	1	2	3
Общее количество хозяйств	1384	3100	2753
по формам собственности:			
государственные	-	1	-
муниципальные	1	1	1
частные	1383	3098	2752
по организационно-правовым формам:			
Учреждения	1	1	1
Государственные хозяйства, включая подсобные хозяйства	-	1	-
Коллективные хозяйства, включая подсобные хозяйства	-	9	-
Сельскохозяйственные кооперативы	-	-	2
Крестьянские (фермерские) хозяйства	528	267	531
в т.ч.: юридические лица	5	54	19
физические лица	523	213	512
из них без регистрации	124	72	413
Индивидуальные предприниматели	130	1	-
из них: с привлечением наемного труда	20	1	-
без привлечения наемного труда	110	-	-
Личные подсобные хозяйства граждан	725	2817	2219
Коллективные сады	-	4	-

График 1. Распределение глав крестьянских (фермерских) хозяйств и индивидуальных предпринимателей по полу и возрасту

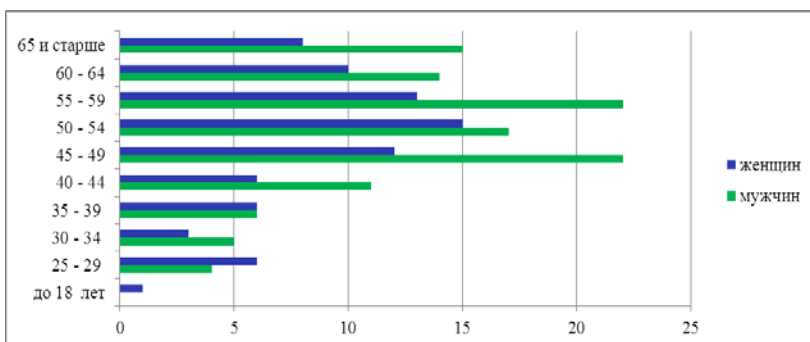
Ача-Каиндинского айылного аймака



Гавриловского айылного аймака



Сокулукского айылного аймака



**Таблица 2. Земельная площадь по использованию
по состоянию на 15 ноября 2013 г.**
(в гектарах с точностью до 0,01)

Наименование айыл окмоту	Количество учетных хозяйств, ед.	Площадь пашни	в том числе	
			орошаемая	богара
А	1	2	3	4
Все категории хозяйств	7237	9674,95	8322,83	1352,12
Ача-Каиндинский	1384	2404,28	2337,78	66,50
Гавриловский	2753	4329,87	3823,76	506,11
Сокулукский	3100	2940,80	2161,29	779,51
Государственные хозяйства, включая подсобные хозяйства	4	56,00	56,00	-
Ача-Каиндинский	1	26,00	26,00	-
Гавриловский	1	10,00	10,00	-
Сокулукский	2	20,00	20,00	-
Коллективные хозяйства, включая подсобные хозяйства	11	980,45	684,94	295,51
Ача-Каиндинский	-	-	-	-
Гавриловский	2	434,00	392,00	42,00
Сокулукский	9	546,45	292,94	253,51
Крестьянские, фермерские хозяйства и ИП	1457	8205,34	7148,73	932,61
Ача-Каиндинский	658	2236,00	2169,50	66,50
Гавриловский	531	3737,53	3273,42	464,11
Сокулукский	268	2231,81	1705,81	526,00
Личные подсобные хозяйства граждан	5765	433,16	433,16	-
Ача-Каиндинский	725	142,28	142,28	-
Гавриловский	2219	148,34	148,34	-
Сокулукский	2821	142,54	142,54	-

Таблица 3. Использование площади пашни*(в гектарах с точностью до 0,01)*

Наименование айыл окмоту	Количество учетных хозяйств, ед.	Площадь пашни - всего	в том числе по видам использования			Неисполь- зованная пашня - всего
			посевная	закрыто го грунта	питомни ков на пашне	
А	1	2	3	4	5	6
Все категории хозяйств	7237	9674,95	8819,50	-	-	855,45
Ача-Каиндинский	1384	2404,28	2275,97	-	-	128,31
Гавриловский	2753	4329,87	3793,19	-	-	536,68
Сокулукский	3100	2940,80	2750,34	-	-	190,46
Государственные хозяйства, включая подсобные хозяйства	4	56,00	20,00	-	-	36,00
Ача-Каиндинский	1	26,00	-	-	-	26,00
Гавриловский	1	10,00	-	-	-	10,00
Сокулукский	2	20,00	20,00	-	-	-
Коллективные хозяйства, включая подсобные хозяйства	11	980,45	980,45	-	-	-
Ача-Каиндинский	-	-	-	-	-	-
Гавриловский	2	434,00	434,00	-	-	-
Сокулукский	9	546,45	546,45	-	-	-
Крестьянские, фермерские хозяйства и ИП	1457	8205,34	7423,62	-	-	781,72
Ача-Каиндинский	658	2236,00	2134,70	-	-	101,30
Гавриловский	531	3737,53	3225,14	-	-	512,39
Сокулукский	268	2231,81	2063,78	-	-	168,03
Личные подсобные хозяйства граждан	5765	433,16	395,44	-	-	37,73
Ача-Каиндинский	725	142,28	141,27	-	-	1,01
Гавриловский	2219	148,34	134,05	-	-	14,29
Сокулукский	2821	142,54	120,11	-	-	22,43

График 2. Структура использования пашни
(в процентах к итогу)

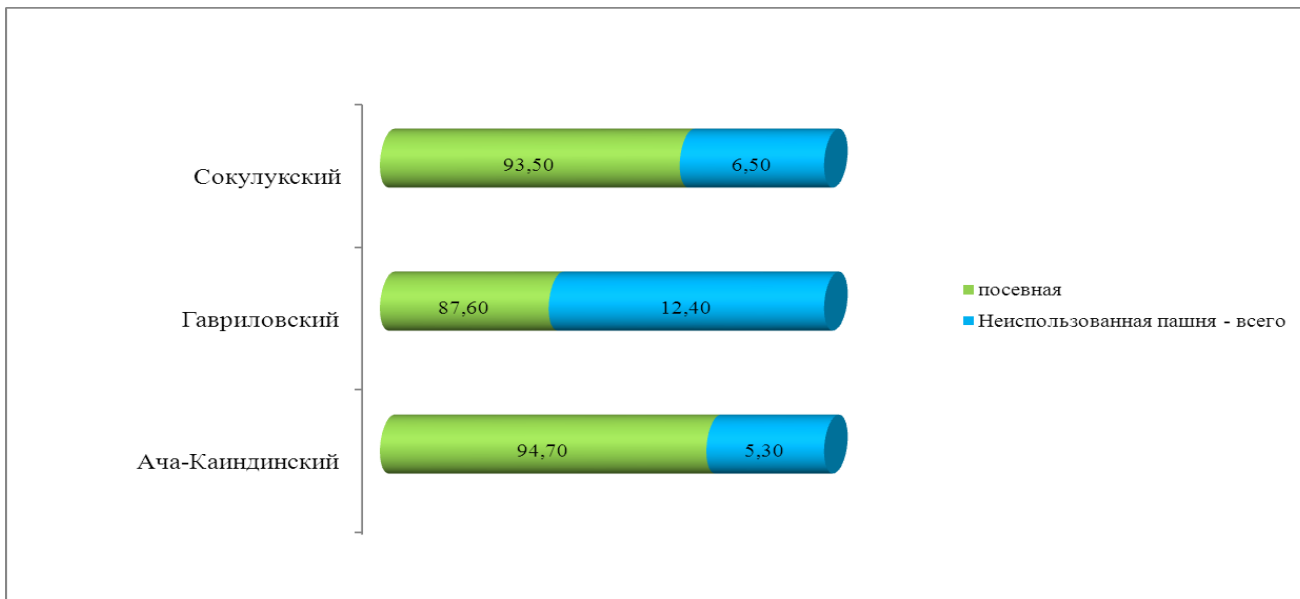


График 3. Посевные площади основных сельскохозяйственных культур

(в гектарах с точностью до 0,01)

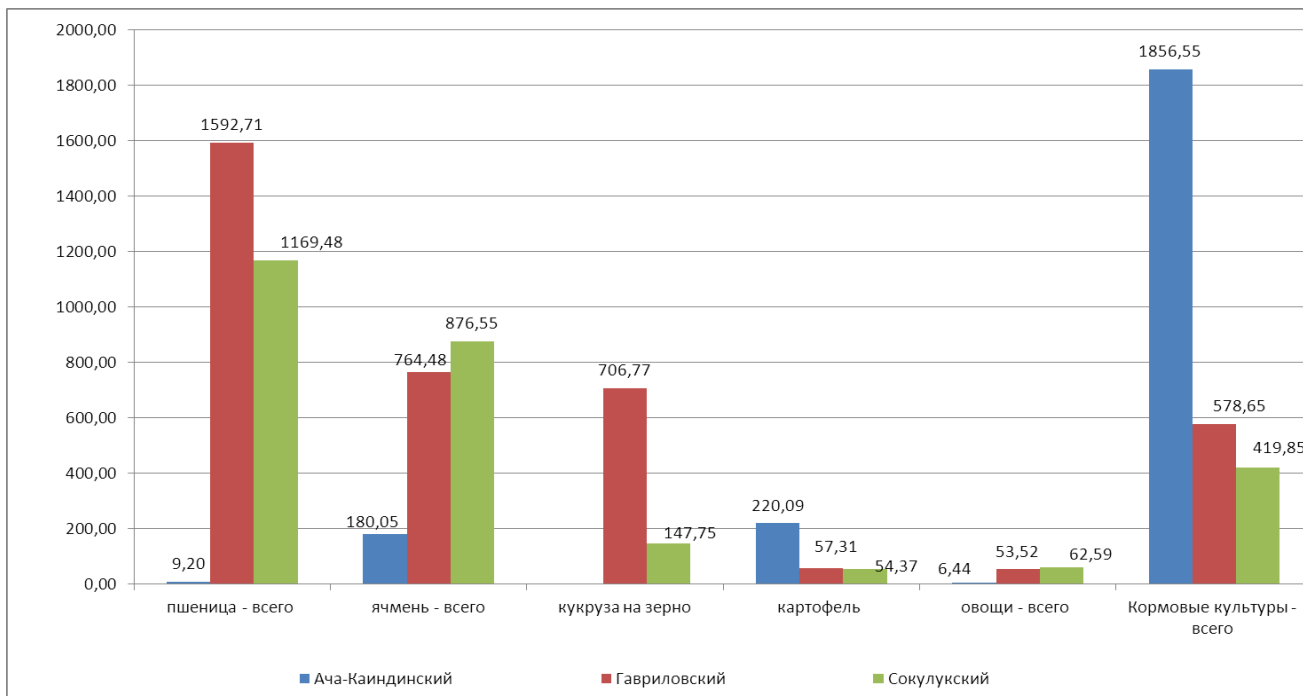


График 4. Численность основных видов скота и домашней птицы
(голов)

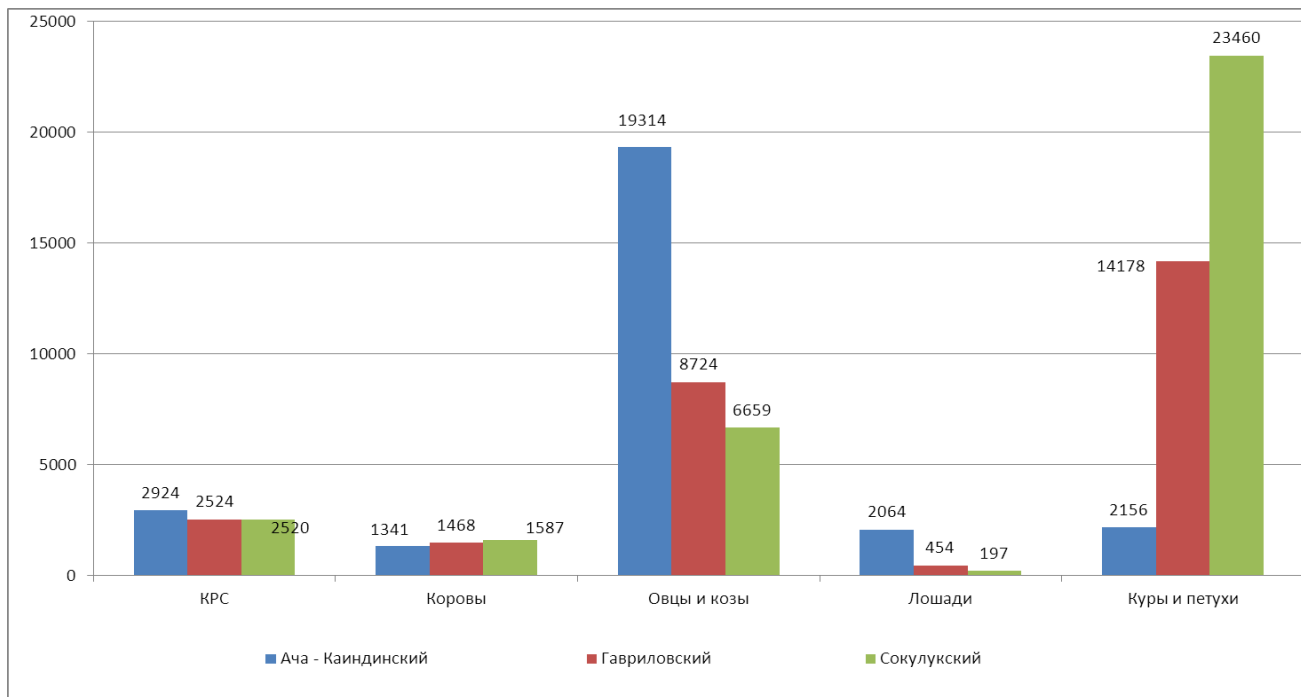


График 5. Количество сельскохозяйственной техники, машин и оборудования
(единиц)

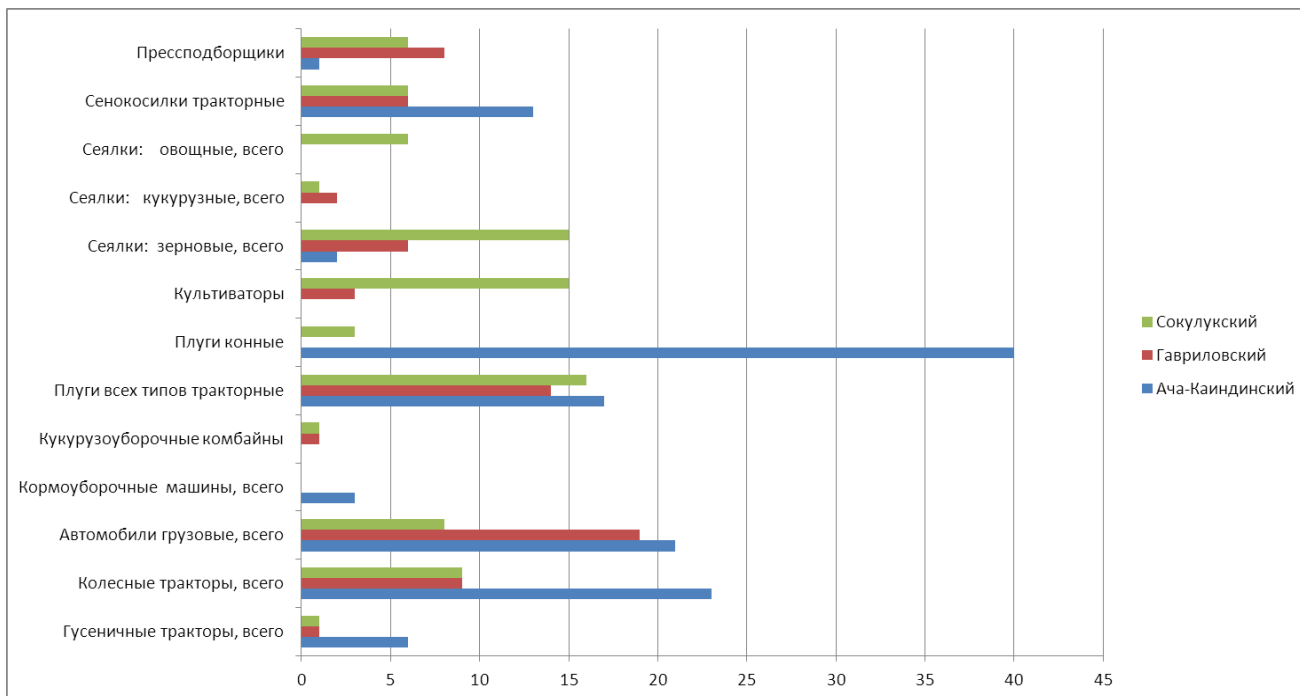


Таблица 4. Количество скотомест в помещениях для содержания сельскохозяйственных животных по состоянию на 15 ноября 2013 г.
(скотомест)

Наименование айыл окмоту	Для крупного рогатого скота			Для овец и коз			Для лошадей		
	собственные на подворье, всего	собственные вне подворье		собственные на подворье, всего	собственные вне подворье		собственные на подворье, всего	собственные вне подворье	
		всего	из них сдано в аренду		всего	из них сдано в аренду		всего	из них сдано в аренду
А	1	2	3	4	5	6	7	8	9
Все категории хозяйств	19951	2223	-	68266	18859	-	2668	351	-
Ача-Каиндинский	3641	1914	-	21116	18550	-	402	223	-
Гавриловский	7221	69	-	30051	69	-	792	2	-
Сокулукский	9089	240	-	17099	240	-	1474	126	-
Коллективные хозяйства, включая подсобные хозяйства	410	-	-	700	-	-	135	-	-
Ача-Каиндинский	-	-	-	-	-	-	-	-	-
Гавриловский	-	-	-	-	-	-	-	-	-
Сокулукский	410	-	-	700	-	-	135	-	-
Личные подсобные хозяйства граждан	19541	2223	-	67566	18859	-	2533	351	-
Ача-Каиндинский	3641	1914	-	21116	18550	-	402	223	-
Гавриловский	7221	69	-	30051	69	-	792	2	-
Сокулукский	8679	240	-	16399	240	-	1339	126	-

Продолжение таблицы 4

Наименование айыл окмоту	Для свиней			Для птицы всех видов			Для других		
	собственные на подворье, всего	собственные вне подворье		собственные на подворье, всего	собственные вне подворье		собственные на подворье, всего	собственные вне подворье	
		всего	из них сдано в аренду		всего	из них сдано в аренду		всего	из них сдано в аренду
А	10	11	12	13	14	15	16	17	18
Все категории хозяйств	4103	46	-	84590	1415	-	975	40	-
Ача-Каиндинский	32	-	-	4691	450	-	30	0	-
Гавриловский	1132	28	-	28189	845	-	275	20	-
Сокулукский	2939	18	-	51710	120	-	670	20	-
Коллективные хозяйства, включая подсобные хозяйства	150	-	-	-	-	-	-	-	-
Ача-Каиндинский	-	-	-	-	-	-	-	-	-
Гавриловский	-	-	-	-	-	-	-	-	-
Сокулукский	150	-	-	-	-	-	-	-	-
Личные подсобные хозяйства граждан	3953	46	-	84590	1415	-	975	40	-
Ача-Каиндинский	32	-	-	4691	450	-	30	-	-
Гавриловский	1132	28	-	28189	845	-	275	20	-
Сокулукский	2789	18	-	51710	120	-	670	20	-

Таблица 5. Количество мини-цехов по переработке сельскохозяйственных продуктов по состоянию на 15 ноября 2013 г.
(единиц)

Наименование айыл окмоту	Мельницы и крупорушки		Мини-цеха по переработке молока		Кормоцеха	
	всего	из них действующие	всего	из них действующие	всего	из них действующие
А	1	2	3	4	5	6
Все категории хозяйств	4	3	1	1	2	2
Ача-Каиндинский	1	-	-	-	-	-
Гавриловский	-	-	-	-	-	-
Сокулукский	3	3	1	1	2	2
Коллективные хозяйства, включая подсобные хозяйства	3	3	1	1	2	2
Ача-Каиндинский	-	-	-	-	-	-
Гавриловский	-	-	-	-	-	-
Сокулукский	3	3	1	1	2	2
Личные подсобные хозяйства граждан	1	-	-	-	-	-
Ача-Каиндинский	1	-	-	-	-	-
Гавриловский	-	-	-	-	-	-
Сокулукский	-	-	-	-	-	-

Таблица 6. Производственные или самодельные мощности хранилищ в коллективных и личных подсобных хозяйствах граждан по состоянию на 15 ноября 2013г.

(тонн)

Склады и сооружения для хранения:

Наименование айыл окмоту	зерна, включая семенное и зернофуражное		силоса с сенажа, кубический метр		минеральных удобрений		органический удобрений холодильники		холодильники	
	собствен-ные	арендо-вано	собствен-ные	арендо-вано	собствен-ные	арендо-вано	собствен-ные	арендо-вано	собствен-ные	арендо-вано
	А	1	2	3	4	5	6	7	8	9
Коллективные хозяйства, включая подсобные хозяйства	2880	110	1000	-	200	-	200	-	1	-
Ача-Каиндинский	-	-	-	-	-	-	-	-	-	-
Гавриловский	2000	-	-	-	-	-	-	-	-	-
Сокулукский	880	110	1000	-	200	-	200	-	1	-

Склады и сооружения для хранения:

Наименование айыл окмоту	зерна, включая семенное и зернофуражное		Картофеля и овощей		ягод, фруктов, винограда	
	на подворье	вне подворье	на подворье	вне подворье	на подворье	вне подворье
	А	1	2	3	4	5
Личные подсобные хозяйства граждан	280,0	12,0	969,1	3,0	2,9	-
Ача-Каиндинский	200,0	12,0	691,0	3,0	-	-
Гавриловский	75,0	-	246,1	-	2,9	-
Сокулукский	5,0	-	32,0	-	-	-

Таблица 7. Инфраструктура села
(в процентах)

Удельный вес к общему количеству личных подсобных хозяйств граждан

Наименование	Ача-	Гавриловский	Сокулукский
	Каиндинский		
А	1	2	3
Связь по автомобильным дорогам с твердым покрытием с районным центром или с сетью магистральных путей сообщения (автодорогой общего пользования, железнодорожной станцией, пристанью)	91,0	93,6	88,2
Подключение:			
к сетям электроснабжения	90,5	93,7	93,4
к сетям теплоснабжения	9,2	4,7	6,9
к сетям водоснабжения	12,7	36,2	57,0
к сетям газоснабжения	-	4,9	16,8
Автономные источники:			
теплоснабжения (собственная котельная)	11,9	68,2	44,0
водоснабжения (собственный водозабор, колодец, скважина)	0,4	44,3	32,7
электроснабжения	-	1,4	1,4
биоэнергетические установки	-	0,3	0,6
солнечные батареи	-	0,3	0,8
Система водоотведения и очистки производственных стоков	-	5,7	3,3
Фиксированная телефонная связь	0,3	2,4	36,2
Мобильная сотовая связь	83,7	89,8	81,0
Подключение к сети Интернет	0,6	2,7	8,4

Таблица 8. Количество личных подсобных хозяйств, получивших кредиты

Наименование	Един. изм.	Ача- Каиндинский	Гавриловский	Сокулукский
А	1	2	3	4
Общее количество хозяйств	единиц	725	2219	2821
из них получили кредиты	единиц	155	213	126
	%	21,4	9,6	4,5
Количество хозяйств получивших кредита:				
от 25 до 100 тыс.сом	единиц	100	166	104
	%	64,5	77,9	82,5
от 100 и выше тыс.сом	единиц	55	47	22
	%	35,5	22,1	17,5
Количество хозяйств получившие кредиты с годовыми процентными ставками:				
от 7% до 20 %	единиц	88	86	69
от 20% до 40%	единиц	67	127	57

Таблица 9. Численность членов личных подсобных хозяйств граждан по полу и статусу занятости
(с ноября 2012г. по ноябрь 2013г.)
(человек)

Наименование	Ача-Кайындинский айылный аймак			Сокулукский айылный аймак			Гавриловский айылный аймак		
	всего	в том числе		всего	в том числе		всего	в том числе	
		мужчины	женщины		мужчины	женщины		мужчины	женщины
А	1	2	3	4	5	6	7	8	9
Число членов ЛПХ									
(в возрасте 15 лет и старше) - всего	2206	1146	1060	8621	4212	4409	6449	3286	3163
из них:									
Занятые члены ЛПХ в возрасте 15 лет и старше	1582	920	662	5647	2998	2649	3581	2045	1536
<i>в том числе:</i>									
<i>число членов д.х, основная деятельность которых сельскохозяйственная</i>	1525	897	628	373	181	192	551	349	202
<i>число членов д.х, основная деятельность которых не сельскохозяйственная</i>	57	23	34	5274	2817	2457	3030	1696	1334
Число незанятых членов д-х (пенсионеры, учащиеся, безработные)	624	226	398	2974	1214	1760	2868	1241	1627

**Таблица 10. Число членов ЛПХ, занятых в сельском хозяйстве
(с ноября 2012г. по ноябрь 2013г.)
(человек)**

Наименование	Ача-Кайыпдинский айылный аймак			Сокулукский айылный аймак			Гавриловский айылный аймак		
	всего	в том числе		всего	в том числе		всего	в том числе	
		мужчины	женщины		мужчины	женщины		мужчины	женщины
А	1	2	3	4	5	6	7	8	9
Число членов д/х занятые на основной работе, которая относится к сельскохозяйственной	1525	897	628	373	181	192	551	349	202
ОКХ	8	6	2	30	18	12	3	3	-
КФХ	1213	711	502	82	59	23	111	70	41
ЛПХ	114	61	53	196	63	133	422	264	158
ИП	190	119	71	32	22	10	8	7	1
по найму у физических лиц(в КФХ, ОКХ и др.)	-	-	-	33	19	14	7	5	2
Отработано часов одним работником за день (человеко/часы)	6,3	6,3	6,3	5,5	5,7	5,4	6,9	6,9	7,0
ОКХ	5,5	5,7	5,0	6,2	6,3	6,0	5,7	5,7	-
КФХ	6,3	6,3	6,2	5,8	5,8	5,7	5,6	5,6	5,7
ЛПХ	6,2	6,3	6,1	5,3	5,3	5,3	7,3	7,3	7,3
ИП	6,5	6,5	6,6	5,3	5,5	5,0	5,3	5,3	5,0
по найму у физических лиц(в КФХ, ОКХ и др.)	-	-	-	5,9	6,0	5,9	6,7	6,6	7,0

**Итоги пилотной (пробной)
сельскохозяйственной переписи
2013 года**

Ответственные за выпуск сборника:
А.Ж. Жаркынбаева, Ж.М. Эсенгелдиев

Корректор Н.Н. Власова

Подписано в печать: _____ 2014г.

Формат А5

Печать офсетная

Тираж ____ экз.

Объем ____ п.л.

Заказ № ____

Отдел полиграфических работ
ГВЦ Нацстаткома
Кыргызской Республики