



**Национальный статистический комитет
Кыргызской Республики**

**ИНФОРМАЦИОННЫЙ БЮЛЛЕТЕНЬ
КЫРГЫЗСКОЙ РЕСПУБЛИКИ
ПО ПРОДОВОЛЬСТВЕННОЙ БЕЗОПАСНОСТИ
И БЕДНОСТИ**

2/ 2014

Бишкек 2014

**Национальный статистический комитет
Кыргызской Республики**

**ИНФОРМАЦИОННЫЙ БЮЛЛЕТЕНЬ
КЫРГЫЗСКОЙ РЕСПУБЛИКИ
ПО ПРОДОВОЛЬСТВЕННОЙ БЕЗОПАСНОСТИ
И БЕДНОСТИ**

2 / 2014

Бишкек 2014

- Редакционно-издательский Совет:
 Председатель - А. Осмоналиев
 Члены: - Д. Байжуманов
 - Б. Касымбеков
 - Л. Текеева
 - Т. Токтобеков
 - К. Койчуманова
 - А.Оросбаев
 - Ч. Турдубаева

Информационный бюллетень по продовольственной безопасности и бедности - Б.:
 Нацстатком Кырг.Респ., 2014 – 67с.

Информационный бюллетень Кыргызской Республики по продовольственной безопасности и бедности содержит анализ ситуации с продовольственной обеспеченностью в стране за I полугодие 2014г. В нем объединены и систематизированы материалы о наличии продовольствия, его производстве, показатели доступа к продовольствию, данные о его потреблении на душу населения.

В приложениях содержатся обзор гидрометеорологических условий на территории Кыргызской Республики во II квартале 2014г., информация о средних розничных ценах на продукты питания за I полугодие 2014г., оценочные данные по продовольственному балансу за I полугодие 2014г. по базовым продуктам питания, баланс питания в виде энергетической ценности по результатам интегрированного обследования 5016 домашних хозяйств за I квартал 2013-2014гг., а также индикаторы продовольственной безопасности, в области защиты детей и доля населения, потребляющая адекватно йодированную соль.

При использовании статистических данных в средствах массовой информации и научных трудах, распространении в информационных сетях, на бумажных, магнитных и иных носителях пользователи обязаны ссылаться на их источник (ст. 17 Закона Кыргызской Республики «О государственной статистике»).

Условные знаки:

- явление отсутствует;
- ... данные не имеются;
- 0,0 незначительная величина.

Незначительные расхождения итога от суммы слагаемых объясняются округлением данных.

интернет: www.stat.kg
 e-mail: nsc_mail@stat.kg
 © Нацстатком КР, 2014

Оглавление

В выпуске	4
Введение	5
Раздел I. Социально-экономические показатели	6
1.1. Валовой внутренний продукт	6
1.2. Индекс цен и тарифов	7
1.3. Рынок труда	8
Раздел II. Наличие продовольствия	10
2. Сельское хозяйство	10
2.1. Растениеводство	10
2.2. Животноводство	12
2.3. Индекс цен производителей сельскохозяйственной продукции	13
2.4. Торговля основными продуктами питания	14
2.5. Наличие продуктов на душу населения	15
Раздел III. Доступ к продовольствию	16
3.1. Анализ потребительских цен	16
3.2. Денежные доходы населения	18
Раздел IV. Дополнительные материалы	21
Уровень бедности в Кыргызской Республике в 2012г.	21
Методологические пояснения	25
Используемые сокращения	26
Приложения:	
1. Обзор гидрометеорологических условий на территории Кыргызской Республики во II квартале 2014г.	27
2. Средние потребительские цены на продукты питания в разрезе регионов во II квартале 2013-2014г.	28
3. Продовольственный баланс	31
4. Баланс питания в виде энергетической ценности по результатам обследований ежедневного потребления и оценки ежедневных потребностей по социально-демографическим группам населения и регионам	33
5. Баланс питания в виде энергетической ценности по результатам обследований ежедневного потребления и оценки ежедневных потребностей по квинтильным группам и регионам	41
6. Продовольственный баланс домохозяйств в стоимостном выражении по результатам обследований уровня жизни по доходным квинтильным группам и регионам	46
7. Продовольственный баланс домохозяйств в стоимостном выражении по результатам обследований уровня жизни по расходным квинтильным группам и регионам	52
8. Доля населения, потребляющая адекватно йодированную соль	58
9. Производство муки в I полугодии 2014г.	58
10. Доля населения, не имеющего доступа к доброкачественной питьевой воде	59
11. Доля детей, страдающих отставанием в весе	60
12. Индикаторы в области социальной защиты	61
13. Индикаторы продовольственной безопасности Кыргызской Республики	62

В ВЫПУСКЕ

Валовой внутренний продукт, рассчитанный производственным методом, по предварительной оценке, в январе-июне 2014г. составил 151,7млрд. сомов, что выше уровня соответствующего периода предыдущего года на 4,1 процента.

стр.6

Индекс потребительских цен, характеризующий уровень инфляции, в июне т.г. по сравнению с предыдущим месяцем составил 100,5 процента, по сравнению декабрем предыдущего года – 105,9 процента.

стр. 7

Валовой выпуск продукции сельского хозяйства, охоты и лесного хозяйства в январе-июне 2014г. сложился в размере 52263,7 млн. сомов, при этом индекс физического объема составил 101,4 процента.

стр. 10

Производство скота и птицы на убой (в живом весе) в январе-июне т.г. по сравнению с январем-июнем прошлого года возросло на 1,3 процента, молока - на 2,5 процента, яиц - на 5,5 процента и шерсти - на 2 процента, что обусловлено увеличением поголовья скота и домашней птицы.

стр. 10

В январе-марте 2014 г. по сравнению с соответствующим периодом прошлого года цены производителей на реализованную сельскохозяйственную продукцию возросли на 5,2 процента.

стр. 14

Введение

Согласно Римской декларации, принятой 17 ноября 1996г. во время всемирной встречи на высшем уровне по проблемам продовольствия, Кыргызстан взял на себя обязательства "...проводить политику, направленную на искоренение бедности и неравенства, обеспечение физического, экономического доступа для всех и на все времена к достаточному диетически адекватному полноценному продовольствию, а также его использованию".

Правительством Кыргызской Республики в сотрудничестве с Европейской Комиссией была разработана и утверждена в 1999г. Национальная политика продовольственной безопасности, которая как и финансирование, предоставляемое в рамках Программы Продовольственной Безопасности Европейской Комиссии, направлены на поддержку реформ в сельском хозяйстве и социальной защите, имеющих прямое отношение к продовольственной безопасности.

Под продовольственной безопасностью понимается физическое наличие продуктов питания в достаточном количестве, возможность доступа к указанным продуктам питания со стороны домохозяйств (продукты, производимые в домохозяйствах, а также приобретенные через рынок, подарки и другие источники) и потребление продуктов питания в количестве, необходимом для обеспечения потребностей в питании.

Продовольственная безопасность и безопасность питания считаются достигнутыми в том случае, если имеет место наличие адекватных продовольственных продуктов (с точки зрения количества, качества, безопасности и социально-культурной приемлемости), обеспечен доступ и удовлетворительное потребление и усвоение таких продуктов всеми лицами в любое время для обеспечения активной и здоровой жизни.

Наличие продовольствия – физическое наличие безопасного и достаточного в количественном и качественном отношении продовольствия на любой момент времени.

Доступ - все домохозяйства и все члены домохозяйств, располагающие достаточными ресурсами для приобретения необходимых продовольственных продуктов (за счет производства, приобретения или помощи).

Стабильность - постоянное обеспечение наличия, доступа и потребления пищи. В случае отсутствия стабильности, отдельные лица могут страдать хронической или временной продовольственной необеспеченностью.

Информационный бюллетень по продовольственной безопасности и бедности предназначен для обеспечения системы оповещения оперативной информацией и содержит анализ текущей ситуации с продовольственной безопасностью в стране.

Данный выпуск информационного бюллетеня по продовольственной безопасности подготовлен Национальным статистическим комитетом Кыргызской Республики. В публикации содержатся материалы, предоставленные Государственным агентством по гидрометеорологии Министерства чрезвычайных ситуаций Кыргызской Республики. Публикация подготовлена при финансовом содействии со стороны Европейской Комиссии в Кыргызской Республике и технической поддержке Продовольственной Сельскохозяйственной Организации ООН (ФАО).

Раздел I. Социально-экономические показатели

Приведенные ниже социально-экономические показатели характеризуют общее состояние экономики в стране для анализа ситуации с продовольственной безопасностью.

1.1. Валовой внутренний продукт

Валовой внутренний продукт, рассчитанный производственным методом, по предварительной оценке, в январе-июне 2014г. составил 151,7 млрд. сомов и по сравнению с январем-июнем 2013г. повысился на 4,1 процента. Без учета предприятий по разработке месторождения «Кумтор» рост реального ВВП составил 3,7 процента. В расчете на душу населения объем ВВП составил 27,4 тыс. сомов и по сравнению с соответствующим периодом предыдущего года возрос на 2 процента.

Таблица 1: Основные социально-экономические показатели

	2013	II квартал	
		2013	2014 ¹
Среднегодовая численность наличного населения, млн. человек	5,46	5,43	5,55
ВВП номинальный, млн. сомов	350028,4	139292,1	151714,7
% к ВВП:			
сельское хозяйство	15,2	10,9	10,8
промышленность и строительство	22,9	21,2	21,6
услуги	47,6	52,7	52,5
ВВП на душу населения, тыс. сомов	64,1	25,6	27,4
Рост ВВП, %	110,5	108,1	104,1
ИПЦ ²	106,6	107,8	106,3
ИПЦ на пищевые продукты и безалкогольные напитки ²	105,3	106,6	106,1
ИПЦ на услуги ²	106,8	108,8	104,1
Среднемесячная заработная плата ³ , сомов	11341	10978	11845
Импорт, млн. долларов ¹	6069,7	2648,1	2396,9
Экспорт, млн. долларов ¹	2019,6	655,4	732,4
Курс сома к ⁴ :			
доллару	48,4380	48,0067	52,4878
евро	64,3557	63,0851	71,9936
российскому рублю	1,5225	1,5487	1,4741
казахскому тенге	0,3184	0,3181	0,2986
Прожиточный минимум, сомов	4599,21	4698,09	5011,43

¹ Данные предварительные.

² В процентах к соответствующему периоду предыдущего года.

³ Без учета малых предприятий.

⁴ По данным Национального банка Кыргызской Республики.

1.2. Индекс цен и тарифов

Индекс цен и тарифов. *Индекс потребительских цен*, характеризующий уровень инфляции, в июне т.г. по сравнению с предыдущим месяцем составил 100,5 процента, по сравнению декабрем предыдущего года - 105,9 процента.

Цены на *пищевые продукты и безалкогольные напитки* в июне т.г. по сравнению с предыдущим месяцем в целом возросли на 0,7 процента. Помимо сезонного повышения их на фрукты и овощи (на 2,1 процента), в июне т.г. наблюдалось повышение цен на рыбу (на 1,6 процента), рис (на 1,4 процента), выпечные изделия (на 1,2 процента), свежее мясо (на один процент). Также в июне т.г. по сравнению с предыдущим месяцем зафиксировано повышение цен на муку (на 0,8 процента) и хлеб (на 0,6 процента). При этом следует отметить, что с начала года цены на муку и хлеб в целом по республике постоянно повышались и по сравнению с декабрем 2013г. возросли, соответственно, на 5,9 процента и 3,3 процента.

Вместе с тем, отмечено снижение цен на яйца (на 4,3 процента), молоко разливное (на 2 процента), крупы (на 1,2 процента), макаронные изделия (на 0,5 процента), масла и жиры (на 0,3 процента).

Таблица 2: Индексы цен на основные виды продовольственных товаров
(в процентах к предыдущему месяцу)

	Мука пшеничная		Хлеб Лепешка	Говядина	Баранина	Молоко разливное	Яйца	Сахар-песок	Подсолнечное масло	
	высшего сорта	первого сорта								
Январь	100,4	100,1	100,6	100,5	100,6	103,0	101,5	99,9	99,2	99,0
Февраль	101,2	101,0	100,2	101,7	100,9	102,6	100,1	90,6	100,0	97,1
Март	101,7	102,2	101,4	100,1	100,0	101,3	96,7	98,5	114,4	99,8
I квартал ¹	103,3	103,3	102,1	102,4	101,5	107,0	98,3	89,1	113,5	95,8
Апрель	100,6	100,1	100,4	100,0	101,3	100,8	97,2	100,5	99,1	98,7
Май	100,4	102,1	100,3	100,0	101,9	103,7	100,1	95,3	97,1	98,7
Июнь	100,4	101,0	100,7	100,1	100,7	103,4	98,0	95,7	100,4	99,5
II квартал ¹	101,5	103,2	101,4	100,1	103,9	108,1	95,3	91,6	96,7	96,9

¹ Нарастающим итогом за три месяца квартала.

В июне т.г. по сравнению с предыдущим месяцем цены на свежие фрукты возросли на 6,2 процента, свежие овощи - на 0,5 процента.

Таблица 3: Индексы цен на отдельные виды плодоовощной продукции
(в процентах к предыдущему месяцу)

	Морковь	Лук	Капуста	Свекла	Огурцы	Помидоры	Яблоки	Картофель
Январь	101,1	103,3	116,1	101,2	118,5	119,7	101,1	102,0
Февраль	101,8	108,1	117,1	100,2	111,9	113,3	100,1	102,0
Март	103,5	111,1	119,0	98,9	120,0	112,3	103,2	111,6
I квартал ¹	106,5	124,1	161,9	100,3	159,1	152,2	104,5	116,2
Апрель	106,3	120,3	140,9	101,9	97,8	95,8	104,2	126,7
Май	115,4	122,7	96,3	117,8	48,4	84,5	111,5	128,6
Июнь	127,9	94,8	88,0	132,2	39,0	74,7	108,4	101,2
II квартал ¹	156,9	139,9	119,4	158,7	18,5	60,5	126,0	в 1,6 раза

¹ Нарастающим итогом за три месяца квартала.

В июне т.г. по сравнению с декабрем предыдущего года прирост цен на пищевые продукты и безалкогольные напитки в целом составил 9,5 процента. При этом, в значительной мере возросли цены на свежие овощи (в 1,4 раза), кофе и чай (на 13,5 процента), свежие фрукты (на 11,4 процента), рис (на 7,1 процента), свежее мясо (на 6,4 процента) и выпечные изделия (на 6,2 процента).

Наряду с этим, с начала т.г. отмечено снижение цен на рыбу (на 2,6 процента), растительные масла (на 4,4 процента), молоко разливное (на 6,4 процента), животные жиры (на 6,3 процента) и яйца (на 8,4 процента).

Цены на алкогольные напитки и табачные изделия в I полугодии т.г. возросли на 6 процентов, при этом в июне т.г. по сравнению с предыдущим месяцем прирост цен на них составил 0,4 процента.

Таблица 4: Индексы цен на отдельные группы продовольственных товаров
(в процентах)

	Июнь 2014			Январь-июнь 2014
	к маю 2014	к декабрю 2013	к июню 2013	к январю-июню 2013
Хлебобулочные изделия и крупы	100,7	105,3	105,6	102,1
Мясо	100,4	105,0	110,7	109,9
Рыба	101,6	97,4	97,4	98,2
Молочные изделия, сыр и яйца	98,6	96,8	112,2	108,6
Масла и жиры	99,7	96,5	95,2	96,1
Фрукты и овощи	102,1	138,4	134,0	116,0
Сахар, джем, мед, шоколад и конфеты	100,4	106,5	106,5	105,9
Безалкогольные напитки	100,1	111,8	111,5	109,6
Алкогольные напитки	100,3	105,2	107,7	107,9
Табачные изделия	101,1	109,3	114,1	110,6

В июне т.г. по сравнению с предыдущим месяцем отмечено повышение средних потребительских цен на бензин и дизельное топливо.

Таблица 5: Средние цены на отдельные товары-представители
(в сомах за килограмм, литр)

	Мука пшеничная		Хлеб	Лепешка	Баранина	Говядина	Картофель	Бензин А-92	Дизельное топливо
	высшего сорта	первого сорта							
Январь	37,46	29,76	41,99	52,38	300,95	318,26	24,57	37,32	40,08
Февраль	37,97	30,07	42,05	53,27	308,61	320,84	25,12	36,50	39,87
Март	38,67	30,74	42,67	53,36	312,61	320,70	28,12	37,64	40,74
Апрель	38,96	30,88	41,64	55,12	315,05	324,67	35,62	38,77	41,92
Май	39,12	31,46	41,76	55,12	326,65	330,45	45,02	38,41	41,84
Июнь	39,30	31,77	42,06	55,19	338,05	333,08	45,74 ¹	38,70	42,41

¹ Включая картофель нового урожая.

Импорт пищевых продуктов по предварительным данным за I полугодие 2014г. составил 11,4 процента в общем объеме импорта республики.

Таблица 6: Импорт и экспорт пищевых продуктов ¹

	I полугодие 2013		I полугодие 2014	
	млн. долларов	в процентах к общему объему	млн. долларов	в процентах к общему объему
Импорт	294,0	11,1	272,7	11,4
Экспорт	73,0	11,1	82,8	10,7

¹ Включая объемы внешней торговли физических лиц

1.3. Рынок труда

По данным Министерства труда, миграции и молодежи Кыргызской Республики, численность незанятого населения, состоящего на учете в органах государственной службы занятости в поисках работы, на 1 июля 2014г. составила 93,7 тыс. человек и по сравнению с аналогичной датой 2013г. уменьшилась на 2,7 процента, а численность зарегистрированных безработных, соответственно, 58,5 тыс. человек и на 2,3 процента.

Таблица 7: Численность зарегистрированных безработных в органах государственной службы занятости на 1 июля 2014г.

	Всего, человек	В процентах к соответствующей дате	
		предыдущего года	предыдущего месяца
Кыргызская Республика	58 517	97,7	99,4
Баткенская область	5 839	110,3	100,4
Джалал-Абадская область	12 201	95,0	99,7
Иссык-Кульская область	4 437	104,0	99,6
Нарынская область	6 429	98,0	99,2
Ошская область	11 708	96,5	100,7
Таласская область	2 365	100,3	91,8
Чуйская область	5 787	95,1	99,3
г. Бишкек	7 449	93,3	98,6
г. Ош	2 302	96,0	99,4

Из общего числа зарегистрированных безработных, 34,7 процента составили женщины. Уровень зарегистрированной безработицы составил 2,3 процента от экономически активного населения.

Раздел II. Наличие продовольствия

Наличие продовольствия – физическое наличие безопасного и достаточного в количественном и качественном отношении продовольствия на любой момент времени.

2. Сельское хозяйство

Сельское хозяйство, лесное хозяйство и рыболовство. Валовой выпуск продукции сельского хозяйства, лесного хозяйства и рыболовства в январе-июне 2014г. сложился в размере 52263,7 млн. сомов, что выше уровня соответствующего периода прошлого года на 1,4 процента.

Таблица 8: Производство продукции сельского хозяйства

	В процентах к			
	соответствующему периоду предыдущего года		предыдущему месяцу	
	2013	2014	2013	2014
Январь	100,0	100,9	-	-
Февраль	100,3	101,0	101,3	101,8
Январь-февраль	100,1	101,0	-	-
Март	101,6	101,5	106,2	108,4
Январь- март	100,6	101,2	-	-
Апрель	100,2	101,8	104,1	104,6
Январь-апрель	100,5	101,3	-	-
Май	103,3	101,8	129,8	124,6
Январь-май	101,2	101,4	-	-
Июнь	105,2	101,2	125,1	119,0
Январь-июнь	102,2	101,4	-	-

В общем объеме производства продукция животноводства в январе-июне т.г. составила 84,5 процента, растениеводства - 12,0, лесного хозяйства - 0,2, рыболовства - 0,1 процента и услуги -3,2 процента. На долю крестьянских (фермерских) хозяйств и личных подсобных хозяйств граждан в общем объеме продукции пришлось 94,8 процента.

Рост объемов валового выпуска сельскохозяйственной продукции в январе-июне т.г. обусловлен, в основном, увеличением производства животноводческой отрасли.

Таблица 9: Валовой выпуск продукции сельского хозяйства, лесного хозяйства и рыболовства по территории в январе-июне 2014г.

	Млн. сомов (в текущих ценах)	В процентах к	
		предыдущему периоду	итогу
Кыргызская Республика	52263,7	101,4	100
Баткенская область	4203,5	103,5	8,0
Джалал-Абадская область	10004,4	100,9	19,1
Иссык-Кульская область	5969,6	101,4	11,4
Нарынская область	5073,8	100,5	9,7
Ошская область	10842,0	101,2	20,7
Таласская область	3300,2	100,5	6,5
Чуйская область	12494,3	102,0	23,9
г. Бишкек	159,8	97,4	0,3
г. Ош	216,1	100,6	0,4

2.1. Растениеводство

Вся посевная площадь под урожай текущего года, занятая сельскохозяйственными культурами, составила 1181,2 тыс. гектаров, что на 0,9 процента больше, чем в 2013г.

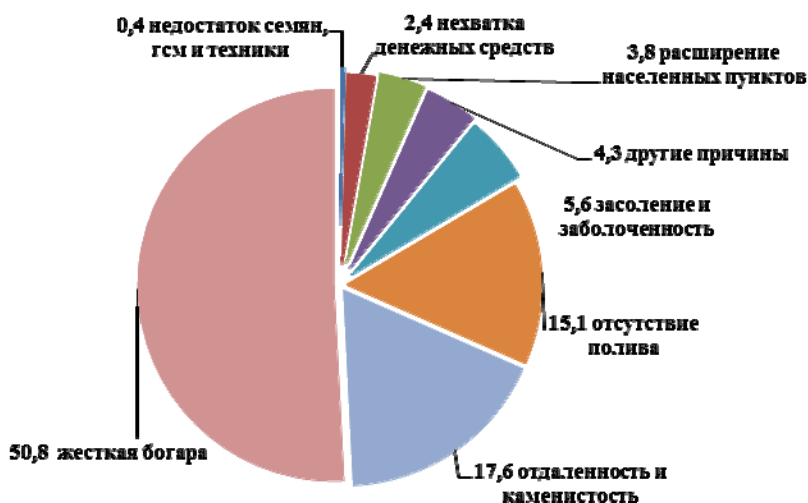
Таблица 10: Посевная площадь сельскохозяйственных культур под урожай 2014г.

	Тыс. гектаров		В процентах к 2013
	засеяно под урожай 2014	увеличение (+), сокращение (-) площадей к 2013	
Посевные площади - всего	1181,2	10,8	100,9
в том числе по срокам сева:			
озимый сев	219,8	1,7	100,8
яровой сев	686,3	5,1	100,7
многолетние травы посева прошлых лет	275,2	4,1	101,5
из всей посевной площади по видам культур:			
Зерновые (без зернобобовых, риса и гречихи)	592,3	4,9	100,8
Зернобобовые	61,2	11,3	122,7
Масличные	43,8	-6,3	87,4
Хлопчатник	23,3	-0,1	99,6
Табак	2,0	-1,1	64,4
Сахарная свекла	7,3	0,6	109,6
Картофель	78,9	-1,6	98,0
Овощи	44,9	0,7	101,7
Прочие культуры	17,9	0,9	105,1
Кормовые	309,6	1,5	100,5

В структуре посевных площадей, наряду с увеличением площадей зерновых и зернобобовых, а также ряда других культур, сократились посевы табака (на 35,6 процента), масличных культур (на 12,6 процента), картофеля (на 2 процента) и хлопчатника (на 0,4 процента).

Площадь неиспользованной пашни составила 94,5 тыс. гектаров, что составляет 7,4 процента от всей площади пашни в республике. По сравнению с 2013г. размер неиспользованной пашни сократился на 5,9 тыс. гектаров.

График 1: Причины не использования пашни
(в процентах к итогу)



Основными причинами неиспользования пашни являлись: жесткая богара, отдаленность и каменистость, отсутствие полива и неисправность оросительной сети, засоление и заболоченность, расширение населенных пунктов, а также нехватка денежных средств.

В республике началась уборка сельскохозяйственных культур.

Таблица 11: Уборка урожая сельскохозяйственных культур на 21 июня 2014г.

	Фактически		К соответствующей дате прошлого года	
	2013	2014	+, -	в процентах
Убрано зерновых культур (без зернобобовых, риса и гречихи), тыс. га	3,4	2,5	-0,9	73,2
Намолочено зерна - всего (в первоначально оприходованном весе) (без зернобобовых, риса и гречихи) тыс. т	10,6	7,2	-3,5	67,3
с 1 гектара, ц	31,3	28,8	-2,5	92,0
намолочено пшеницы (в первоначально оприходованном весе), тыс. т	9,8	6,8	3,0	69,8
Выкопано картофеля, тыс. га	1,7	1,8	0,1	106,7
Накопано картофеля, тыс. т	26,2	28,0	1,8	107,1
с 1 гектара, ц	154,2	154,7	0,5	100,3
Собрано овощей, тыс. т	34,4	35,0	0,6	101,8
Собрано бахчевых культур, тыс. т	20,6	8,6	-12,0	41,8
Собрано плодово-ягодных культур, тыс. т	6,2	7,6	1,4	124,2

По данным Министерства сельского хозяйства и мелиорации Кыргызской Республики, на начало июля т.г. обеспеченность дизельным топливом для проведения уборочных работ составила 18,3 процента, бензином -18,2 процента.

К началу уборки сельскохозяйственных культур, по данным Департамента механизации и энергообеспечения сельского хозяйства при Министерстве сельского хозяйства и мелиорации Кыргызской Республики, осталось не отремонтированными 28 процентов зерноуборочных комбайнов и 15 процентов тракторов.

2.2. Животноводство

В январе-июне т.г., по сравнению с соответствующим периодом прошлого года, возросли объемы производства основных видов животноводческой продукции.

Таблица 12: Производство основных видов продукции животноводства в хозяйствах всех категорий в январе-июне 2014г.

	Произведено-всего, тонн				В процентах к соответствующему периоду предыдущего года			
	2013		2014		2013		2014	
	июнь	январь-июнь	июнь	январь-июнь	июнь	январь-июнь	июнь	январь-июнь
Скот и птица на убой (в живом весе)	27662	162540	28071,2	164732,4	101,7	101,4	101,5	101,3
Молоко сырое	164481	648823	168958,1	665038,8	102,2	102,0	102,7	102,5
Яйца, тыс. шт.	46326	219628	50171,1	231614,5	100,1	104,5	108,3	105,5
Шерсть (в физическом весе)	5961	11371	6106	11600,7	100,7	102,5	102,4	102,0

Производство скота и птицы на убой (в живом весе) в январе-июне т.г. по сравнению с январем-июнем прошлого года возросло на 1,3 процента, молока - на 2,5 процента, яиц - на 5,5 процента и шерсти - на 2 процента, что обусловлено увеличением поголовья скота и домашней птицы.

Таблица 13: Производство основных видов продукции животноводства по территории в январе-июне 2014г.

	Скот и птица на убой (в живом весе)	Молоко сырое	Яйца, тыс. шт.	Шерсть (в физическом весе)
<i>Тонн</i>				
Кыргызская Республика	164732,4	665038,8	231614,5	11600,7
Баткенская область	11051,0	42730,0	8284,0	664,2
Джалал-Абадская область	24676,0	127754,0	30445,0	1954,9
Иссык-Кульская область	21322,8	97176,8	32613,4	1946,5
Нарынская область	22238,1	46159,1	2799,5	1856,1
Ошская область	32563,7	143737,6	25859,0	2224,0
Таласская область	11657,0	34578,9	11262,7	1410,2
Чуйская область	40498,8	169064,4	119270,9	1512,3
г. Бишкек	127,0	437,0	317,0	5,5
г. Ош	598,0	3401,0	763,0	27,0
<i>В процентах к соответствующему периоду прошлого года</i>				
Кыргызская Республика	101,3	102,5	105,5	102,0
Баткенская область	101,4	101,0	101,0	101,2
Джалал-Абадская область	101,8	104,8	106,1	105,0
Иссык-Кульская область	101,7	102,9	92,8	101,8
Нарынская область	100,7	100,4	101,3	101,2
Ошская область	101,1	101,6	102,1	100,4
Таласская область	100,4	100,8	100,8	101,7
Чуйская область	101,8	102,7	111,4	102,7
г. Бишкек	90,1	99,1	60,2	96,5
г. Ош	100,5	101,3	101,7	96,4

Наибольший рост производства скота и птицы на убой (в живом весе) отмечен в хозяйствах Джалал-Абадской, Чуйской, Иссык-Кульской и Баткенской областей, молока - в хозяйствах Джалал-Абадской, Иссык-Кульской, Чуйской областей.

В целом по республике средний надой молока на одну корову составил 930,9 кг. Выше среднереспубликанского уровня надой молока в хозяйствах Чуйской (1352,8 кг), Таласской (1036,8 кг) и Иссык-Кульской (999,5 кг) областей.

Производство яиц возросло в хозяйствах Чуйской, Джалал-Абадской, Ошской, Нарынской областей и г.Ош, шерсти - в хозяйствах - Джалал-Абадской, Чуйской, Иссык-Кульской и Таласской областей.

2.3. Индекс цен производителей сельскохозяйственной продукции

Индекс цен производителей. В январе-июне 2014г. по сравнению с соответствующим периодом прошлого года цены производителей на реализованную сельскохозяйственную продукцию возросли на 5,2 процента.

Таблица 14: Индексы цен производителей сельскохозяйственной продукции (в процентах)

	Всего		в том числе на продукцию			
	к предыдущему периоду	к декабрю прошлого года	растениеводства		животноводства	
			к предыдущему периоду	к декабрю прошлого года	к предыдущему периоду	к декабрю прошлого года
Январь	105,6	105,6	108,9	108,9	102,9	102,9
Февраль	101,7	107,4	100,3	109,2	102,9	105,9
Март	101,1	108,6	103,4	113,0	99,2	105,1
Апрель	104,2	113,1	110,4	124,7	98,8	103,8

	Всего		в том числе на продукцию			
	к предыдущему периоду	к декабрю прошлого года	растениеводства		животноводства	
			к предыдущему периоду	к декабрю прошлого года	к предыдущему периоду	к декабрю прошлого года
Май	104,7	118,5	106,2	132,4	103,3	107,2
Июнь	101,2	119,8	104,8	138,8	97,5	104,5

По сравнению с январем-июнем 2013г. цены на картофель возросли в 1,3 раза, мясо (в живом весе) - на 6,2 процента, молоко - на 9,0 процента, яйца - на 5,3 процента, овощи - на 1,5 процента, в то время как цены на пшеницу, напротив, снизились на 16,2 процента.

Таблица 15: Индексы цен производителей отдельных видов сельскохозяйственной продукции в январе-июне 2014г.
(в процентах)

	Зерно всего	Пшеница	Овощи	Картофель	Мясо (в живом весе)	Молоко сырое	Яйца
К предыдущему месяцу							
Январь	106,6	104,3	108,7	111,8	102,4	103,6	107,1
Февраль	98,1	99,5	102,4	101,1	102,3	105,0	94,6
Март	102,0	104,2	101,3	110,0	100,8	95,7	97,4
Апрель	107,5	107,5	112,9	128,5	100,7	94,3	100,8
Май	92,5	92,7	108,8	127,0	101,8	108,1	93,6
Июнь	111,2	109,4	95,7	109,7	99,8	92,3	95,9
К соответствующему периоду прошлого года							
Январь	88,4	83,3	94,1	105,6	102,3	103,6	112,9
Февраль	85,3	79,4	102,9	103,9	103,8	109,4	119,0
Январь-февраль	86,8	81,3	98,4	104,7	103,1	106,5	115,8
Март	79,6	75,9	96,4	111,1	106,8	102,9	104,1
Январь-март	84,3	79,4	97,7	106,9	104,3	105,3	111,7
Апрель	85,8	82,5	105,0	152,8	104,9	105,8	99,1
Январь-апрель	84,7	80,2	99,6	118,1	104,4	105,4	108,4
Май	82,5	85,4	111,4	148,5	107,9	122,3	102,0
Январь-май	84,2	81,2	102,1	125,4	105,1	108,5	107,1
Июнь	93,6	98,2	99,2	155,7	111,9	112,3	96,7
Январь-июнь	85,8	83,8	101,5	131,4	106,2	109,0	105,3

2.4. Торговля основными продуктами питания

Доля импорта пищевых продуктов в общей стоимости импорта в I полугодии 2014г. составила 11,4 процентов, экспорта – 10,7 процента.

Таблица 16: Импорт и экспорт основных продуктов питания¹
(тыс. тонн)

	Январь-июнь	
	2013	2014
Импорт		
Хлебопродукты, в пересчете на зерно	289,6	274,9
Сахар и кондитерские изделия	45,8	33,6
Масло растительное	20,1	23,9
Доля пищевых продуктов в общей стоимости импорта, %	11,1	11,4
Экспорт		
Молоко и молочные продукты, в пересчете на молоко	2,4	19,9
Сахар и кондитерские изделия	0,1	0,2
Доля пищевых продуктов в общей стоимости экспорта, %	11,1	10,7

¹ Включая объемы внешней торговли физических лиц

2.5. Наличие продуктов в расчете на душу населения

Анализ продовольственного баланса показывает, что наличие продовольствия в среднем за месяц на душу населения остается стабильным

Таблица 17: Уровень потребления основных продуктов питания
(на душу населения, кг в месяц)

	Январь-июнь	
	2013	2014*
Хлебопродукты (в пересчете на зерно)	15,0	15,1
из них пшеница и продукты ее переработки (в пересчете на зерно)	13,5	13,4
Картофель	7,9	7,8
Овощи и бахчевые	4,5	6,2
Фрукты и ягоды	0,6	1,1
Сахар и кондитерские изделия	1,5	1,6
Мясо и мясопродукты	3,1	3,0
Молоко и молочные продукты	15,8	15,7
Яйца, шт.	5,5	5,5
1, Жиры растительные	0,8	1,0

*Данные предварительные

Более подробная информация приводится в приложении (таблица 3 «Продовольственный баланс»²).

² Продовольственные балансы составлены в соответствии с «Методикой расчета баланса основных продуктов питания», утвержденной постановлением Нацстаткома Кыргызской Республики от 15 сентября 2010г. №19.

Раздел III. Доступ к продовольствию

Доступ: продукты питания должны быть доступны как в отношении их физического наличия, так и в отношении покупательной способности.

3.1. Анализ потребительских цен

Прирост потребительских цен в I полугодии т.г. составил 5,9 процента, тогда как в январе-июне 2013г. - 1,5 процента. Максимальный рост цен на потребительские товары и услуги в I полугодии т.г. зафиксирован в марте т.г. - на 2,1 процента по сравнению с предыдущим месяцем.

Таблица 18: Индексы потребительских цен в I полугодии

(в процентах)

	Июнь к декабрю предыдущего года		Среднемесячные темпы роста (снижения) в I полугодии	
	2013	2014	2013	2014
Все товары и услуги	101,5	105,9	100,2	101,0
Товары	101,4	106,6	100,2	101,1
Пищевые продукты и безалкогольные напитки	100,6	109,5	100,1	101,5
Алкогoльные напитки и табачные изделия	104,5	106,0	100,7	101,0
Непродовольственные товары	101,9	102,3	100,3	100,4
Услуги	101,9	102,0	100,3	100,3

В январе-июне т.г. повышение потребительских цен и тарифов наблюдалось на всей территории республики. В сравнении с другими областями наибольший их прирост зафиксирован в Джалал-Абадской области (10,4 процента). При этом, с начала т.г. в Джалал-Абадской области в значительной мере возросли цены на пищевые продукты и безалкогольные напитки (на 15,3 процента) и алкогольные напитки и табачные изделия (на 9,6 процента). Непродовольственные товары наиболее подорожали в Таласской области (на 6,7 процента), услуги - в Нарынской области (на 8,6 процента).

Цены на пищевые продукты и безалкогольные напитки с начала т.г. в целом по республике возросли на 9,5 процента (в I полугодии 2013г. прирост цен на них составлял 0,6 процента). Наиболее интенсивный рост цен на пищевые продукты и безалкогольные напитки в I полугодии т.г. наблюдался в марте-мае т.г., при этом, в целом прирост их как в I квартале, так и во II квартале составлял 4,6 процента.

Снижение цен в январе-июне т.г. отмечено на рыбу (на 2,6 процента), масла и жиры (на 3,5 процента), молоко разливное (на 6,4 процента) и яйца (на 18,3 процента). При этом, цены на растительные масла в течение I полугодия т.г. стабильно понижались, также и на яйца (за исключением апреля, когда отмечен рост цен на них на 0,5 процента по сравнению с предыдущим месяцем).

Цены на хлебобулочные изделия и крупы по республике с начала т.г. стабильно повышались и в целом превысили уровень декабря 2013г. на 5,3 процента. Максимальный рост цен на них зафиксирован в марте (на 1,8 процента по сравнению с предыдущим месяцем) и мае т.г. (на 1,1 процента). В январе-июне 2013г., напротив, наблюдалось снижение цен на хлебобулочные изделия и крупы (на 1,2 процента по сравнению с декабрем предыдущего года), что обусловлено, в основном, наблюдавшим в этот период снижением цен на муку (на 2,2 процента) и хлеб (на 1,7 процента).

В январе-июне т.г. цены на муку по республике возросли на 5,9 процента, хлеб - на 3,3 процента. Следует отметить, что динамика изменения цен на муку высшего и первого сортов отличается. Так, в целом по республике темп изменения потребительских цен на муку первого сорта превысил на 1,7 процентных пункта темп изменения их на муку высшего сорта. В большинстве областей прослеживается подобное различие. В Таласской области, к примеру, в январе-июне т.г. на муку высшего сорта зафиксировано снижение на 1,1 процента, а на муку первого сорта, напротив, повышение на 16,8 процента (что является максимальным ростом цен по сравнению с другими регионами). Вместе с тем, в Джалал-Абадской области как на муку высшего сорта, так и на муку

первого сорта зафиксирован одинаковый прирост цен по сравнению с декабрем 2013г. - на 13,0 процента.

В июне т.г. по сравнению с декабрем 2013г. цены на хлеб в наибольшей степени возросли в Нарынской области - на 9,0 процента

Также в I полугодии т.г. наблюдался существенный рост цен на рис (на 7,1 процента) и на выпечные изделия (на 6,2 процента).

В течение I полугодия т.г. цены на свежее мясо в целом стабильно повышались, при этом интенсивный рост их отмечен во II квартале т.г. на 4,1 процента, тогда как I квартале цены на мясо повысились на 2,2 процента. На колбасные и консервированные мясные изделия, за исключением января т.г., также наблюдалось повышение цен. Так, в июне т.г. цены на колбасные и консервированные мясные изделия превысили уровень декабря 2013г. на 2,5 процента.

Наряду с этим, с начала т.г. в целом по республике отмечено снижение цен на куры (на 13,4 процента) и окорочка (на 3,1 процента).

Цены на сахар-песок, после резкого скачка в марте т.г. (на 14,4 процента по сравнению с предыдущим месяцем), в апреле-мае т.г. понизились, а в июне т.г. вновь повысились на 0,4 процента. При этом, в целом по республике во II квартале снижение цен на сахар-песок составило 3,3 процента.

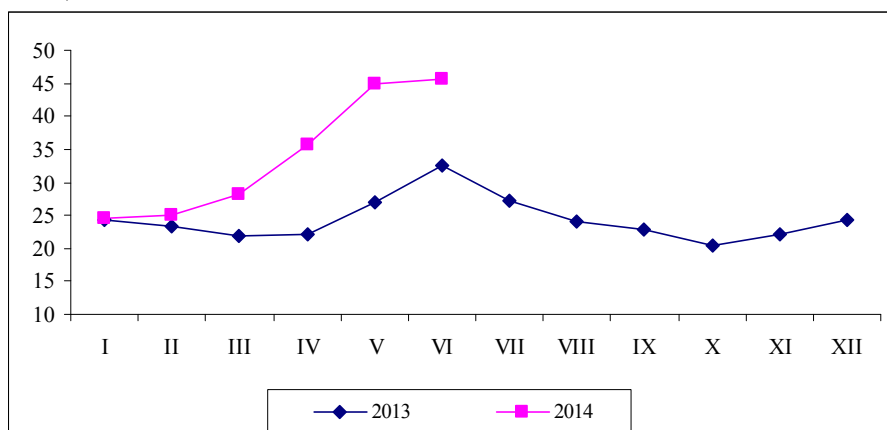
С начала т.г. наибольший (на 24,4 процента) рост цен на сахар-песок зафиксирован в Иссык-Кульской области. Так, если в г. Каракол в декабре 2013г. средняя цена на сахар-песок составляла 45,3 сома (минимальный уровень средней цены в сравнении с остальными регионами), то в июне т.г. она достигла 56,3 сома за килограмм. Однако, максимальный уровень средней цены на него в июне т.г. отмечен в г.Ош - 57,5 сома.

Цены на свежие фрукты с начала т.г. в целом по республике возросли на 11,4 процента. При этом, наиболее интенсивный рост цен на свежие фрукты отмечен во II квартале т.г. на 10,1 процента, тогда как в I квартале т.г. их прирост составил 1,2 процента. Цены на свежие овощи, напротив, в наибольшей мере возросли в январе-марте т.г. (на 24,3 процента), во II квартале т.г. они повысились на 11,4 процента.

Резкий скачок цен на картофель наблюдался в апреле (на 26,7 процента по сравнению с предыдущим месяцем) и мае т.г. (на 28,6 процента). В целом с начала т.г. (по сравнению с декабрем 2013г.) цены на него возросли в 1,9 раза (в январе-июне 2013г. прирост цен на картофель составил 27,9 процента).

Картофель. В течение II квартала т. г. средние потребительские цены на картофель повысились с 35,62 сомов за килограмм в апреле до 45,74 сома в июне. По сравнению со II кварталом 2013 года средняя потребительская цена повысилась на 54,4 процента, составив 42,13 сома за килограмм.

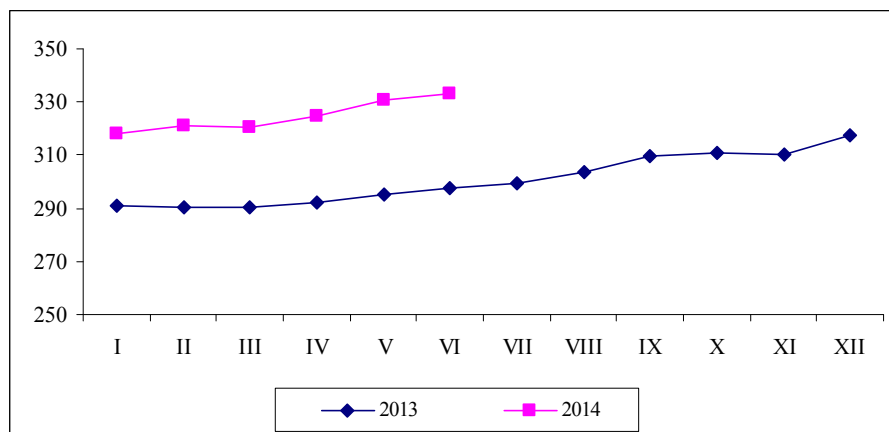
График 2: Среднемесячные потребительские цены на картофель
(сомов/кг)



Баранина. В II квартале 2014г. по сравнению с соответствующим периодом прошлого года средняя потребительская цена на баранину повысилась на 9,8 процента, составив 326,59 сома за килограмм.

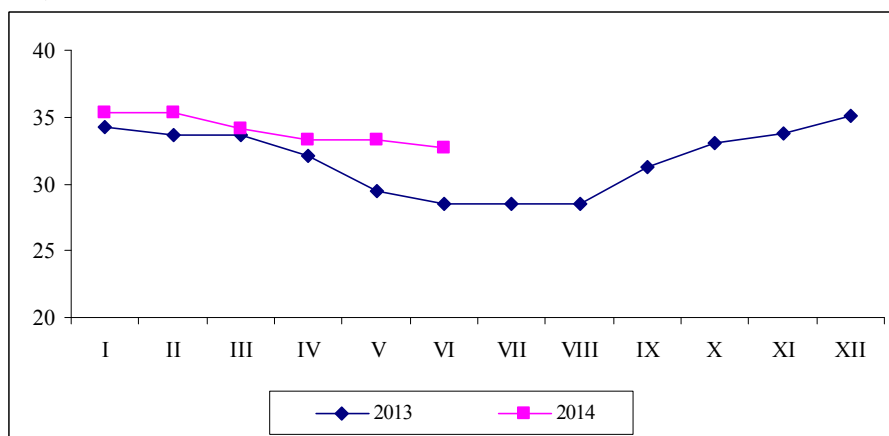
Говядина. В среднем с апреля по июнь 2014г. цены на говядину повысились - с 324,67 сома за килограмм в апреле, до 333,08 сома в июне. По сравнению со II кварталом 2013г. повышение составило 11,7 процента.

График 3: Среднемесячные потребительские цены на говядину
(сомов/кг)



Свежее молоко. В течение II квартала 2014г. наблюдалось снижение средней стоимости молока (на 2,0 процента). По сравнению со II кварталом прошлого года средняя потребительская цена повысилась на 10,3 процента, составив 33,09 сома за литр.

График 4: Среднемесячные потребительские цены на свежее молоко
(сомов/кг)



3.2. Денежные доходы населения

Денежные доходы населения. По результатам выборочного обследования домашних хозяйств, номинальные денежные доходы населения в I квартале 2014г. составили 63340,7 млн. сомов и увеличились по сравнению с соответствующим периодом прошлого года на 25,5 процента. Основными источниками денежных доходов населения являлись доходы от трудовой деятельности, удельный вес которых в структуре доходов составил 63,0 процента, доходы от социальных трансфертов – 16,5 процента и от продажи сельскохозяйственной продукции, произведенной в личном подсобном хозяйстве – 16,4 процента.

Среднедушевые реальные денежные доходы населения в I квартале 2014г. составили 3644,4 сома и по сравнению с соответствующим периодом 2013г. увеличились на 17,4 процента.

Размер среднедушевых располагаемых денежных доходов сложился на уровне 3622,5 сома. Выше среднереспубликанского значения сложились среднедушевые располагаемые денежные доходы

населения Таласской (на 1747,4 сома), Чуйской (на 193,0 сома) областей и г.Бишкек (на 1253,8 сома). Приблизились к среднереспубликанскому значению доходы населения Иссык-Кульской, Баткенской и Ошской областей. Самые низкие среднедушевые доходы, уровень которых, не достигал среднереспубликанского значения, наблюдались у населения Нарынской (на 763,6 сома), Джалал-Абадской (на 734,0 сома) областей и г.Ош (на 642,3 сома).

Структура среднедушевых располагаемых денежных доходов домашних хозяйств существенно различается в зависимости от места проживания. В городской местности доход от трудовой деятельности в общем объеме доходов составил 77,6 процента, в сельской – 49,9 процента. Вторым по значимости источником доходов в сельской местности были поступления от реализации продукции, произведенной в личных подсобных хозяйствах населения, доля которых сложилась на уровне 27,1 процента.

Распределение общего объема денежных доходов по квинтильным группам населения складывается в пользу 20-процентов населения с наибольшими доходами, у которых сконцентрировано более 52 процентов всех денежных доходов.

Таблица 19: Денежные доходы населения в I квартале по квинтильным группам
(в процентах)

	2013	2014
Денежные доходы – всего	100	100
в том числе по 20-ти процентным группам		
первая (с наименьшими доходами)	5,2	4,0
вторая	10,9	8,2
третья	16,0	13,3
четвертая	23,4	21,7
пятая (с наибольшими доходами)	44,6	52,8
Соотношение доходов 20% наиболее и 20% наименее обеспеченных слоев населения, в размах	8,6	13,3

Таблица 20: Среднемесячная номинальная и реальная заработная плата по территории¹ в январе- июне 2014г.

	Сомов	В процентах к соответствующему периоду предыдущего года		Реальная заработная плата в процентах к соответствующему периоду предыдущего года
		2013	2014	
Кыргызская Республика	11845	104,8	107,9	101,4
Баткенская область	8827	102,9	101,6	95,1
Джалал-Абадская область	10599	102,5	106,5	96,8
Иссык-Кульская область	8716	103,3	108,7	101,3
Нарынская область	11187	100,9	109,0	104,1
Ошская область	7879	100,8	103,6	96,0
Таласская область	9094	102,8	107,1	98,9
Чуйская область	10446	109,5	110,0	100,5
г. Бишкек	15880	106,4	109,0	104,0
г. Ош	10385	102,6	108,6	100,6

¹ Без учета малых предприятий.

В июне т.г. по отношению к июню прошлого года отмечалось повышение темпов роста как номинальной, так и реальной заработной платы.

Таблица 21: Среднемесячная номинальная и реальная заработная плата в июне¹

	Сомов	В процентах к		Реальная заработная плата в процентах к соответствующему периоду предыдущего года
		соответствующему периоду предыдущего года	предыдущему периоду	
2013				
Январь	10250	105,6	71,1	98,1
Февраль	10381	105,4	101,3	97,7
Март	11220	103,6	108,1	96,1
I квартал	10620	104,8	89,1	97,3
Апрель	11033	107,4	98,3	99,5
Май	11190	103,7	101,4	96,5
Июнь	11774	103,5	105,2	95,7
II квартал	11332	104,8	106,7	97,1
2014				
Январь	11008	107,4	72,8	103,7
Февраль	10984	105,8	99,8	101,7
Март	12173	108,5	110,8	102,1
I квартал	11392	107,3	90,8	102,5
Апрель	11959	108,4	98,2	100,8
Май	12193	109,0	102,0	100,8
Июнь	12727	108,1	104,4	99,6
II квартал	12293	108,5	107,9	100,5

¹ Без учета малых предприятий.

В январе-марте 2014г. по сравнению с январем-мартом прошлого года в целом по республике отмечен рост заработной платы в бюджетной сфере.

**Таблица 22: Общая задолженность по выплате заработной платы по территории¹
на 1 июля 2014г.**

	Млн. сомов	В процентах к соответствующей дате	
		предыдущего года	предыдущего месяца
Кыргызская Республика	265,5	89,8	93,8
Баткенская область	41,0	98,4	113,2
Джалал-Абадская область	35,4	68,4	56,4
Иссык-Кульская область	43,7	106,1	127,3
Нарынская область	16,3	59,9	92,8
Ошская область (включая г.Ош)	15,0	102,9	111,5
Таласская область	8,2	77,9	94,3
Чуйская область	74,6	104,3	94,6
г. Бишкек	31,2	84,4	100,6

¹ Без учета малых предприятий.

Раздел IV. Дополнительные материалы

Уровень бедности в Кыргызской Республике в 2013.

Результаты оценок измерения благосостояния населения в Кыргызской Республике произведены на основе выборочного обследования бюджетов 5016 домашних хозяйств. Результаты опроса показывают, что уровень бедности в 2013г., рассчитанный по потребительским расходам, в целом по стране составил 37,0 процента и снизился по отношению к предыдущему году на 1,0 процентных пункта.

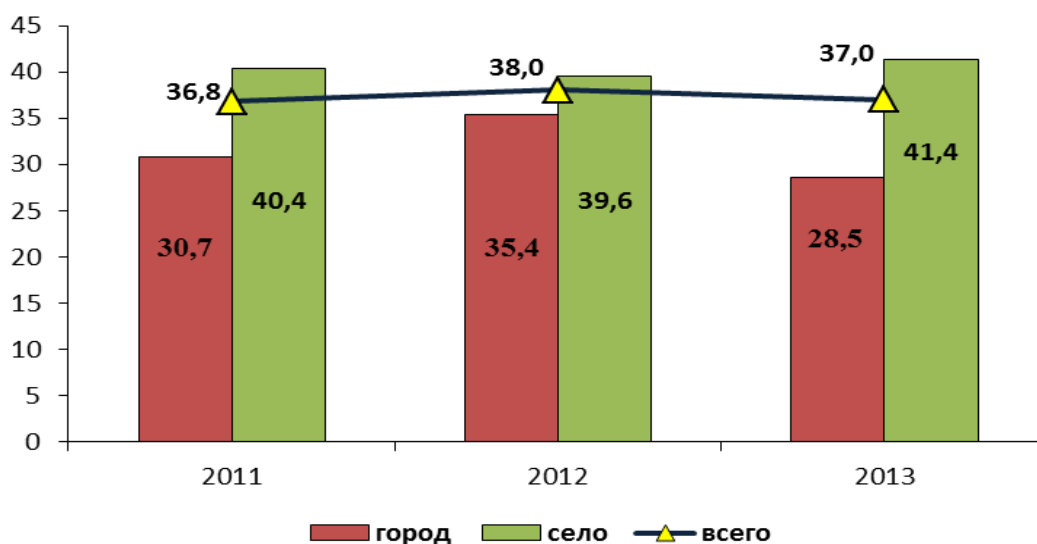
Для оценки уровня бедности в качестве порогового значения была применена черта бедности 2012г., проиндексированная на среднегодовой индекс потребительских цен. Стоимостная величина общей черты бедности в 2013г. составила 27768,5 сомов в год на душу населения, крайней – 16249,1 сомов.

Уровень бедности в городских поселениях снизился на 6,9 процентных пункта, а в сельской местности увеличился на 1,8 процентных пункта.

За чертой бедности в 2013г. проживали 2 млн. 135 тыс. человек, из которых 73,6 процента являлись жителями сельских населенных пунктов.

График 5: Изменение уровня бедности по месту проживания

(в процентах к численности населения)



Распространенность бедности по регионам страны неравномерна.

Позитивные сдвиги в улучшении благосостояния населения наблюдались в Таласской (на 16,5 процентных пункта), Джалал-Абадской (на 9,2 процентных пункта), Ошской (на 8,0 процентных пункта) областях и г.Бишкек (на 1,0 процентных пункта).

В остальных регионах республики отмечен рост бедности относительно предыдущего года. В Баткенской области уровень бедности увеличился на 19,6 процентных пункта, при этом в городских поселениях бедность возросла на 0,9, а в сельской местности - на 25,4 процентных пункта, составив 39,6 и 58,2 процента, соответственно.

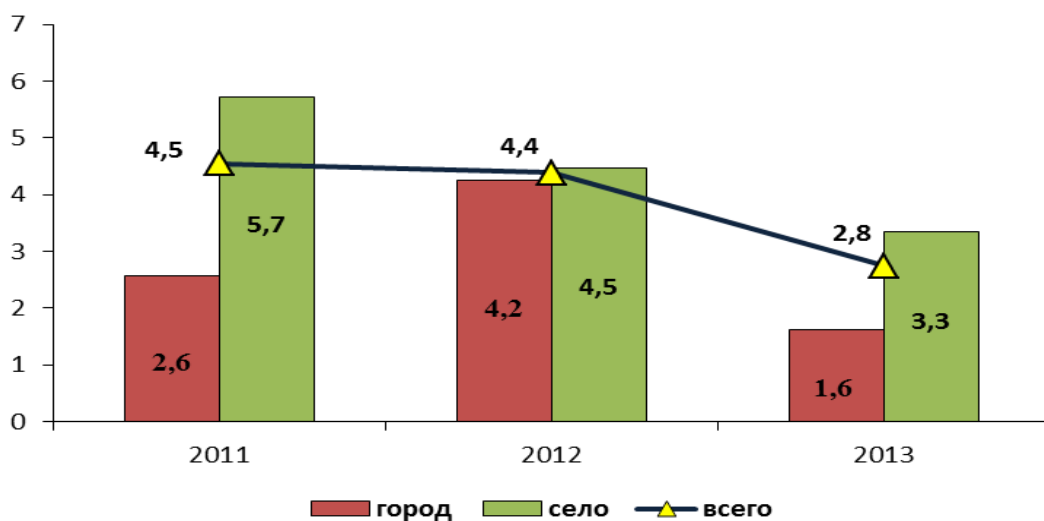
В Иссык-Кульской области рост бедности составил 11,3 процентных пункта. Бедность сельского населения возросла на 17,3 процентных пункта, тогда как в городской местности уровень бедности снизился на 3,9 процентных пункта.

В Чуйской и Нарынской областях уровень бедности увеличился на 7,0 и 3,8 процентных пункта, соответственно.

Таблица 23: Изменение уровня бедности по территории*(в процентах к численности населения)*

	2011	2012	2013
Кыргызская Республика	36,8	38,0	37,0
Баткенская область	35,6	34,2	53,9
Джалал-Абадская область	45,3	55,7	46,4
Иссык-Кульская область	29,5	28,1	39,5
Нарынская область	49,9	39,9	43,8
Ошская область	44,7	51,4	43,4
Таласская область	50,2	39,6	23,1
Чуйская область	28,6	16,6	23,6
г. Бишкек	18,4	21,4	20,4
г. Ош	-	-	40,9

Уровень крайней бедности в 2013г. составил 2,8 процента и снизился по сравнению с предыдущим годом на 1,6 процентных пункта. За чертой крайней бедности в 2013г. проживали около 159 тыс. человек, из которых 79,8 процента являлись жителями сельских населенных пунктов. Уровень крайней бедности снизился в городских поселениях на 2,6 процентных пункта и в сельской местности на 1,1 процентных пункта.

График 6: Изменение уровня крайней бедности по месту проживания*(в процентах к численности населения)*

Глубина и острота бедности в 2013г. составили 7,0 и 2,0 процента и снизились по сравнению с предыдущим годом на 0,7 и 0,4 процентных пункта, соответственно.

Для расчета уровня бедности используется стоимость потребления, которая напрямую зависит от доходов населения. Располагаемые денежные доходы в расчете на душу населения в 2013г. составили 3336,3 сома в месяц и увеличились по сравнению с предыдущим годом на 3,7 процента, а их реальный рост составил 97,3 процента. Основными источниками денежных доходов населения являлись доходы от трудовой деятельности, удельный вес которых в структуре располагаемых доходов составил 63,8 процента, доходы от продажи сельскохозяйственной продукции, произведенной в личном подсобном хозяйстве – 14,4 процента и доходы от социальных трансфертов – 17,2 процента.

В структуре располагаемых доходов доля заработной платы составила 39,9 процента, индивидуальной трудовой деятельности – 15,3 процента. Следует отметить, что 7,0 процента доходов приходится на трудовую деятельность населения, осуществляемую за пределами Кыргызской Республики. Трудовая миграция по-прежнему в большей степени характерна для населения

Баткенской, Ошской и Джалал-Абадской областей, где доходы от трудовой деятельности, осуществляемой за пределами страны, составили 20,0, 16,7 и 12,8 процента, соответственно.

Таблица 24: Структура располагаемых денежных доходов населения по территории
(в процентах)

	Трудовая деятельность		Социальные трансферты	Доход от личного подсобного хозяйства	Прочий доход
	Всего	в том числе за пределами Кыргызской Республики			
Кыргызская Республика	63.8	7.0	17.2	14.4	4.6
Баткенская область	68.3	20.0	16.7	11.6	3.4
Джалал-Абадская область	61.6	12.8	15.5	18.6	4.3
Иссык-Кульская область	51.8	0.3	21.9	19.9	6.4
Нарынская область	34.7	0.0	32.2	27.8	5.3
Ошская область	55.7	16.7	18.4	21.4	4.5
Таласская область	33.1	0.4	12.4	50.4	4.1
Чуйская область	66.3	0.1	19.0	10.5	4.2
г. Бишкек	81.3	0.0	13.7	0.0	5.0
г. Ош	80.4	4.4	12.9	0.0	6.7

Влияние внешнего фактора на материальное благополучие населения южных регионов очевидно. Проведенные расчеты показывают, что при исключении доходов трудовых мигрантов из стоимости потребления, бедность в Ошской области повышается с 43,4 до 59,7 процента, Джалал-Абадской - с 46,4 до 56,3 процента, в Баткенской - с 53,9 до 66,2 процента, в то время как в остальных регионах ее уровень практически не меняется. Характерно, что население, попадающее в категорию бедных при исключении доходов трудовых мигрантов, практически полностью оказывается за чертой крайней бедности, доля которого возрастает с 2,8 до 10,7 процента.

Таблица 25: Уровень бедности без учета доходов от трудовой деятельности за пределами Кыргызской Республики
(в процентах к численности населения)

	2011	2012	2013
Кыргызская Республика	43,4	44,6	43,5
Баткенская область	52,0	48,5	66,2
Джалал-Абадская область	56,3	61,8	56,3
Иссык-Кульская область	32,3	29,9	39,7
Нарынская область	50,2	39,9	43,8
Ошская область ¹	56,2	66,7	59,7
Таласская область	50,3	39,6	23,8
Чуйская область	28,8	17,5	23,6
г. Бишкек	18,5	21,7	20,4
г. Ош	-	-	44,2

¹ 2011-2012гг. включая г.Ош

Объем дефицита средств у населения, проживавшего в 2013г. ниже черты бедности, составил 11,2 млрд. сомов, что на 148,7 млн. сомов меньше относительно предыдущего года.

По-прежнему, высока плотность населения, находящегося около черты бедности. Расчеты показывают, что при увеличении уровня инфляции в 2013г. на 5 процентов, при неизменной сложившейся величине индикатора благосостояния, доля бедных возросла бы на 4,9 процентных пунктов, а при снижении инфляции на 5 процентов доля бедных уменьшилась бы на 6,3 процентных пунктов. Рост инфляции, не сопровождающийся ростом благосостояния, увеличивает вероятность

перехода населения с уровнем потребления немногим выше черты бедности в категорию бедных. Плотная концентрация населения вокруг черты бедности увеличивает вероятность перехода существенной части населения из категории небедных в категорию бедных и наоборот, что отражается на показателях уровня бедности по регионам и частично объясняет тенденции изменения бедности. Повышение благосостояния населения по-прежнему остается важнейшей первоочередной задачей государства.

Методологические пояснения

Безработными считаются лица в возрасте 16 лет и старше, которые в рассматриваемый период: не имели работу (доходного занятия); занимались поиском работы, т.е. обращались в государственную службу занятости или использовали другие методы поиска работы; были готовы приступить к работе.

Валовой внутренний продукт (ВВП) – обобщающий показатель экономической деятельности страны. ВВП рассчитывается в текущих рыночных ценах (номинальный ВВП) и в сопоставимых ценах (реальный ВВП).

Индекс потребительских цен на товары и платные услуги населению (ИПЦ) характеризует изменение общего уровня цен во времени на товары и услуги. Индекс измеряет отношение стоимости фактического фиксированного набора товаров и услуг в текущем периоде к его стоимости в базисном периоде.

Среднемесячная номинальная заработная плата исчисляется путем деления фактически начисленного фонда заработной платы работников списочного состава и совместителей на численность, принимаемую для исчисления средней заработной платы и на число месяцев в отчетном периоде.

Среднедушевая суточная калорийность питания. Характеризует энергетическую ценность в потребленных продуктах питания на одного члена домашнего хозяйства, а также химический состав питания в белках и жирах.

Уровень официальной безработицы исчисляется как отношение численности официально зарегистрированных безработных к численности экономически активного населения, в процентах.

Наличие продовольствия означает физическое присутствие продовольствия в результате собственного производства или за счет рынка. На уровне страны наличие продовольствия определяется сочетанием запасов продовольствия, коммерческого импорта, продовольственной помощи и собственного производства. К наличию также относятся такие аспекты, как погодные условия, урожайность, поголовье скота и производительность, цены на продовольствие, устанавливаемые производителями, цены на продукты питания в соседних странах, а также вопросы внутренней политики, определяющие производство, торговлю, распределение и ценообразование.

Наличие продовольствия на душу населения рассчитывается через продовольственный баланс. В продовольственном балансе для каждого основного продукта питания показывается его общее физическое наличие и потребление за определенный период времени, который составляет обычно один год. **Общее физическое наличие** является суммой запасов на начало периода, производства и импорта указанного продукта за данный период времени. **Общее использование** складывается из потребления на питание, кормов, семян, потерь и экспорта. При наличии продовольственных балансов за несколько лет, по ним можно проследить тенденцию изменения общего наличия, импорта, экспорта, а также наличия для потребления населением и на корм скоту. Если разделить общие имеющиеся для потребления запасы продовольствия на количество населения, можно получить важнейший показатель наличия – среднее наличие на душу населения в год. Указанный показатель является усредненным в национальном масштабе, в нем не учитываются аспекты доступа домохозяйств (возможности производства, приобретения или получения продовольствия иным способом).

Под доступом к продовольствию подразумевается, что все члены домохозяйства располагают достаточными ресурсами для получения продуктов, удовлетворяющих потребность в полноценном питании для ведения здоровой и активной жизни. Доступ может выражаться через производство для собственного потребления, рыночные закупки или пожертвования. Уровень доступа различных домохозяйств отличается в зависимости от статуса занятости, доходов, размеров семьи, регионов проживания и т.д. На доступ влияют: социальное обеспечение, задержки зарплаты, инфляция, стоимость самого продовольствия и других товаров и услуг. В значительной степени доступ к продовольствию определяет и национальная политика, касающаяся занятости, доходов и инфляции.

Потребление продовольствия относится к выбору, составу, подготовке и распределению продовольствия в пределах домохозяйства. Усвоение – это способность человеческого организма принимать пищу и превращать ее в энергию. Потребление продовольствия охватывает знание соответствующих диет, и надлежащего распределения продовольствия в пределах семьи.

Возможность усвоения продовольствия организмом предполагает наличие не только полноценного пищевого рациона, но и среды, благоприятной для здоровья человека, включая пригодную для питья воду, доступ к основному медицинскому обслуживанию, приготовление пищи и способов хранения продовольствия. Конечным показателем продовольственной безопасности является состояние питания населения.

Используемые сокращения

ВВП	Валовой внутренний продукт
ВОЗ	Всемирная организация здравоохранения
ГМУП	Гарантированный минимальный уровень потребления
ЕЕП	Единые ежемесячные пособия
ЕК	Европейская Комиссия
ИПЦ	Индекс потребительских цен на товары и услуги
ППБ ЕК	Программа Продовольственной Безопасности Европейской Комиссии
ФАО	Продовольственная и Сельскохозяйственная Организация ООН

Приложение

Приложение 1. Обзор гидрометеорологических условий на территории Кыргызской Республики во II квартале 2014г.

(по данным Государственного агентства по гидрометеорологии Министерства чрезвычайных ситуаций Кыргызской Республики)

Агрометеорологические условия:

Апрель. Средняя месячная температура воздуха по большинству районов Кыргызстана была на 1...2,5° ниже нормы, в Токтогульской котловине, по востоку Алайской долины, в зоне земледелия Иссык-Кульской, Нарынской областей около нормы, в урочище Кумтор на 1,4° выше многолетней нормы.

Осадков по большинству районов выпало больше нормы - 120-233%, в г.Балыкчи 588% от нормы, в Чуйской, Чаткальской долинах, в Таласском, Кара-Суйском, Алайском, Сузакском районах, в городах Нарын, Каракол, Чолпон-Ата около нормы-87-118%, в Тюпском, Ат-Башинском, Кара-Буринском районах и в урочище Кумтор меньше нормы -40-60 %.

Май. Средняя месячная температура воздуха по большинству районов Кыргызстана была на 1...3° выше нормы.

Осадков по большинству районов выпало меньше многолетней нормы – 14 - 49%, по востоку Алайской долины 79%, в Кара-Суйском, Жети-Огузском районах 6 - 10% от нормы.

Июнь. Средняя месячная температура воздуха по большинству районов Кыргызстана была около нормы, в Чуйской, Таласской долинах, в Лейлекском, Аксыйском районах на 1...2° выше нормы.

Осадков по большинству районов выпало меньше нормы - 20-74%, в ущельях Ала-Арча, Чычкан, по востоку Алайской долины, Тюпском, Ак-Сууйском, Таласском, Ноокатском районах и в зоне земледелия Нарынской области около - 88-110%, в сельскохозяйственных районах Жалал-Абадской области, в Чаткальской, Кара-Кужурской долинах, Кара-Сууйском, Баткенском районах, на перевале Тео-Ашуу и в урочище Кумтор больше многолетней нормы – 126-258%.

Гидрологические условия за июнь 2014г.:

Водность по большинству рек республики была пониженной и составила 38-79% от нормы. Повышенный сток, 135-153% от нормы, наблюдался на реках Донгуз-Тоо, Чангет и Кызыл-Суу. В пределах нормы отмечался на реках Чон Ак-Суу, Ала -Арча, Сокулук, Ак-Суу, Ур-Марал, Беш-Таш, Узун-Акмат, Кегарт, Тар и Шахимардан.

Приток воды в водохранилища составил: в Токтогульское -73%, в Орто Токойское - 38%, в Кировское - 22% от нормы.

Состояние водохранилищ на 30 июня 2014 года

Водоохранилища	Изменения за месяц	Объём воды в 2014 г.		Объём воды в 2013 г.	
		млн. куб. м	в млн. куб. м	в %	в млн. куб. м
Токтогульское	+1317	10715	55	13616	70
Орто Токойское	-211	146	31	236	50
Кировское	-159	299	54	295	54

**Таблица 2: Средние потребительские цены на продукты питания
в разрезе регионов во II квартале 2013-2014 гг.
(сом/кг)**

**Table 2: Average consumer prices for food by regions in the IIth quarter of 2013-2014
(soms / kg)**

Область /Oblast	II квартал / II quarter		2014		
	2013	2014	апрель/ april	май/ may	июнь/ june
Картофель / Potatoes					
Баткенская/ Batken	25,58	37,84	30,71	42,91	39,91
Джалал-Абадская / Djalal-Abad	27,75	42,51	38,95	45,86	42,71
Иссык-Кульская / Issyk-Kul	20,44	38,83	28,46	39,19	48,82
Нарынская / Naryn	26,08	37,72	27,69	36,55	48,91
Ошская / Osh	27,16	44,44	38,86	48,99	45,48
Таласская / Talas	28,11	38,66	30,22	37,56	48,19
Чуйская / Chui	26,66	38,54	29,44	41,60	44,59
г.Бишкек/ Bishkek city	28,08	42,93	36,80	45,58	46,42
В среднем по республике / Average by the Republic	27,28	42,13	35,62	45,02	45,74
Молоко свежее / Fresh milk					
Баткенская/ Batken	32,92	37,52	35,00	38,69	38,87
Джалал-Абадская / Djalal-Abad	28,46	29,95	29,90	29,56	30,40
Иссык-Кульская / Issyk-Kul	25,00	24,80	25,77	25,24	23,37
Нарынская / Naryn	23,67	20,85	21,41	20,74	20,39
Ошская / Osh	27,75	28,84	28,23	30,04	28,23
Таласская / Talas	25,14	26,96	27,08	27,07	26,72
Чуйская / Chui	27,96	32,30	32,10	32,51	32,29
г.Бишкек/ Bishkek city	31,53	35,89	36,60	35,81	35,27
В среднем по республике / Average by the Republic	30,00	33,09	33,33	33,29	32,65
Мука 1 сорта / Flour, 1st grade					
Баткенская/ Batken	28,94	29,39	29,13	29,50	29,54
Джалал-Абадская / Djalal-Abad	29,33	32,21	30,39	33,72	32,51
Иссык-Кульская / Issyk-Kul	30,56	29,29	28,25	28,37	31,26
Нарынская / Naryn	29,00	30,72	30,67	30,73	30,77
Ошская / Osh	29,19	34,73	34,25	34,85	35,09
Таласская / Talas	25,85	26,04	24,01	26,72	27,39
Чуйская / Chui	29,04	32,71	31,85	32,67	33,59
г.Бишкек/ Bishkek city	30,86	30,62	30,44	30,62	30,79
В среднем по республике / Average by the Republic	30,18	31,37	30,88	31,46	31,77
Рис среднезерный / Rice (middle sized)					
Баткенская/ Batken	72,50	73,13	70,56	73,21	75,62
Джалал-Абадская / Djalal-Abad	70,83	82,83	79,79	83,39	85,32
Иссык-Кульская / Issyk-Kul	60,00	65,49	64,96	65,15	66,35
Нарынская / Naryn	63,00	69,25	69,93	69,93	67,89
Ошская / Osh	101,46	106,03	106,87	105,84	105,37
Таласская / Talas	55,83	67,50	67,15	67,71	67,63
Чуйская / Chui	62,92	71,15	70,34	70,78	72,33
г.Бишкек/ Bishkek city	61,54	69,51	67,57	69,75	71,23
В среднем по республике / Average by the Republic	68,42	76,09	74,70	76,19	77,38

Таблица 2: (продолжение)

Table 2: (continued)

Область /Oblast	II квартал / II quarter		2014		
	2013	2014	апрель/ april	май/ may	июнь/ june
Сахар-песок / Granulated sugar					
Баткенская/ Batken	53,13	55,21	55,21	54,63	55,79
Джалал-Абадская / Djalal-Abad	50,00	56,67	58,37	55,84	55,80
Иссык-Кульская / Issyk-Kul	47,46	55,88	55,00	56,34	56,29
Нарынская / Naryn	47,78	51,06	52,71	50,10	50,38
Ошская / Osh	52,02	58,96	61,04	58,37	57,47
Таласская / Talas	49,35	55,18	55,24	55,20	55,10
Чуйская / Chui	46,39	52,11	51,80	52,21	52,30
г.Бишкек/ Bishkek city	48,17	52,21	53,30	51,41	51,93
В среднем по республике / Average by the Republic	48,91	53,94	54,93	53,35	53,55
Лук / Onions					
Баткенская/ Batken	16,79	24,22	20,25	32,01	20,39
Джалал-Абадская / Djalal-Abad	23,55	29,00	23,61	31,48	31,91
Иссык-Кульская / Issyk-Kul	18,33	29,53	27,75	34,07	26,77
Нарынская / Naryn	22,40	26,04	22,63	25,09	30,40
Ошская / Osh	20,47	28,48	25,06	30,00	30,39
Таласская / Talas	18,83	29,86	30,60	33,98	25,00
Чуйская / Chui	20,58	29,53	24,74	33,36	30,49
г.Бишкек/ Bishkek city	23,15	33,65	30,39	35,92	34,63
В среднем по республике / Average by the Republic	22,02	31,31	27,83	33,98	32,13
Хлопковое масло / Cotton oil					
Баткенская/ Batken	81,63	87,80	87,16	87,84	88,41
Джалал-Абадская / Djalal-Abad	100,25	97,65	97,21	97,78	97,96
Иссык-Кульская / Issyk-Kul	109,13	108,17	109,00	108,45	107,07
Нарынская / Naryn	0,00	0,00	0,00	0,00	0,00
Ошская / Osh	107,90	105,98	105,87	105,87	106,19
Таласская / Talas	85,62	87,39	89,74	87,19	85,25
Чуйская / Chui	100,54	109,86	110,39	109,86	109,33
г.Бишкек/ Bishkek city	106,55	103,42	103,62	103,47	103,17
В среднем по республике / Average by the Republic	104,62	103,38	103,54	103,42	103,18
Баранина / Mutton					
Баткенская/ Batken	300,00	350,00	350,00	350,00	350,00
Джалал-Абадская / Djalal-Abad	300,00	334,67	324,93	337,67	341,41
Иссык-Кульская / Issyk-Kul	270,31	286,10	278,55	281,80	297,95
Нарынская / Naryn	316,00	336,53	320,00	340,55	349,04
Ошская / Osh	300,00	334,27	325,80	337,01	340,00
Таласская / Talas	287,83	317,24	298,81	322,92	330,00
Чуйская / Chui	274,41	298,35	292,06	298,48	304,50
г.Бишкек/ Bishkek city	301,25	330,76	316,18	329,92	346,18
В среднем по республике / Average by the Republic	297,31	326,59	315,05	326,65	338,05

Таблица 2: (продолжение)

Table 2: (continued)

Область /Oblast	II квартал / II quarter		2014		
	2013	2014	апрель/ april	май/ may	июнь/ june
	Говядина / Beef				
Баткенская/ Batken	280,00	326,26	320,00	328,77	330,00
Джалал-Абадская / Djalal-Abad	286,73	335,66	328,48	337,10	341,41
Иссык-Кульская / Issyk-Kul	281,46	311,52	312,39	310,93	311,25
Нарынская / Naryn	315,00	336,13	320,00	339,84	348,55
Ошская / Osh	280,00	333,99	324,96	337,01	340,00
Таласская / Talas	285,33	323,51	315,96	324,56	330,00
Чуйская / Chui	277,65	309,93	306,29	307,18	316,34
г.Бишкек/ Bishkek city	304,10	332,73	329,21	333,83	335,15
В среднем по республике / Average by the Republic	295,00	329,40	324,67	330,45	333,08
	Конина / Horsemeat				
Баткенская/ Batken	0,00	0,00	0,00	0,00	0,00
Джалал-Абадская / Djalal-Abad	290,00	300,93	302,78	300,00	300,00
Иссык-Кульская / Issyk-Kul	251,25	274,95	274,95	0,00	0,00
Нарынская / Naryn	320,00	329,81	320,00	339,61	0,00
Ошская / Osh	0,00	0,00	0,00	0,00	0,00
Таласская / Talas	343,33	346,64	344,96	344,96	350,00
Чуйская / Chui	350,00	356,50	346,43	348,90	374,17
г.Бишкек/ Bishkek city	308,50	331,24	319,03	330,69	344,00
В среднем по республике / Average by the Republic	305,70	326,06	317,63	330,08	341,39
	Свинина / Pork				
Баткенская/ Batken	0,00	0,00	0,00	0,00	0,00
Джалал-Абадская / Djalal-Abad	0,00	0,00	0,00	0,00	0,00
Иссык-Кульская / Issyk-Kul	242,50	300,00	300,00	300,00	300,00
Нарынская / Naryn	0,00	0,00	0,00	0,00	0,00
Ошская / Osh	300,00	313,33	310,00	310,00	320,00
Таласская / Talas	213,33	254,66	252,86	252,74	258,37
Чуйская / Chui	270,57	298,38	301,53	297,86	295,74
г.Бишкек/ Bishkek city	301,39	307,07	315,37	305,84	300,00
В среднем по республике / Average by the Republic	293,65	306,00	311,00	304,56	302,45
	Куры / Chicken				
Баткенская/ Batken	205,00	249,56	250,00	247,47	251,19
Джалал-Абадская / Djalal-Abad	237,78	253,42	248,77	251,98	259,51
Иссык-Кульская / Issyk-Kul	234,44	224,82	223,61	223,61	227,24
Нарынская / Naryn	167,36	174,45	173,20	174,85	175,29
Ошская / Osh	259,06	283,53	282,67	282,67	285,26
Таласская / Talas	230,00	245,98	249,21	244,81	243,93
Чуйская / Chui	271,89	269,68	266,79	268,86	273,40
г.Бишкек/ Bishkek city	280,97	224,29	237,32	229,74	205,80
В среднем по республике / Average by the Republic	265,89	240,37	246,70	242,86	231,54
	Яйца / Eggs (10 pieces)				
Баткенская/ Batken	92,71	88,55	88,53	88,78	88,35
Джалал-Абадская / Djalal-Abad	81,43	88,66	93,04	86,83	86,11
Иссык-Кульская / Issyk-Kul	62,75	63,20	66,98	62,69	59,92
Нарынская / Naryn	83,94	83,22	87,91	84,37	77,37
Ошская / Osh	64,58	79,04	84,60	77,62	74,91
Таласская / Talas	74,93	80,90	82,71	81,79	78,19
Чуйская / Chui	68,19	70,08	72,23	70,21	67,80
г.Бишкек/ Bishkek city	67,33	71,08	74,32	71,50	67,42
В среднем по республике / Average by the Republic	69,26	74,13	77,61	74,02	70,76

Приложение 3. Продовольственный баланс¹
по базовым продуктам питания

Table 3. Food balance
by basic foodstuffs

Базовые продукты питания / Basic foodstuffs	Хлебопродукты/ Bread and bread products			Пшеница и продукты ее переработки/Wheat and wheat processed products			Картофель / Potatoes			Овощи и бахчевые / Vegetables and melons			Фрукты и ягоды / Fruits and berries		
	в пересчете на зерно, тыс. тонн /expressed in grain, thsd. tons			в пересчете на зерно, тыс. тонн /expressed in grain, thsd. tons			свежий, тыс. тонн / fresh, thsd. tons			свежий, тыс. тонн / fresh, thsd. tons			свежий, тыс. тонн / fresh, thsd. tons		
Физическое количество / Physical quantities	2013	I полугодие 2013 / 1 half year 2013	I полугодие 2014 / 1 half year 2014	2013	I полугодие 2013 / 1 half year 2013	I полугодие 2014 / 1 half year 2014	2013	I полугодие 2013 / 1 half year 2013	I полугодие 2014 / 1 half year 2014	2013	I полугодие 2013 / 1 half year 2013	I полугодие 2014 / 1 half year 2014	2013	I полугодие 2013 / 1 half year 2013	I полугодие 2014 / 1 half year 2014
1. Запасы на начало года / Opening stocks	1182,9	1182,9	1623,9	698,9	698,9	800,0	728,1	728,1	776,1	279,7	279,7	324,4	22,7	22,7	34,1
2. Произведено продовольствия в стране (+) / Food production in the country	1813,0	10,6	7,2	819,4	9,8	6,8	1332,0	26,2	28,0	1077,3	55,0	43,7	233,6	6,2	7,6
3. Импортировано прод. товаров (+) / Food imports	624,1	289,6	274,9	584,1	266,1	256,5	0,4	0,4	0,8	9,6	4,9	9,4	54,2	23,5	20,2
Поступление (1-3) (+) Availability	3620,0	1483,1	1906,0	2102,4	974,8	1063,3	2060,5	754,7	804,9	1366,6	339,6	377,5	310,5	52,4	61,9
4. Расходы на семена (-) / Expenses for seeds	141,2	86,2	144,4	35,1	35,1	33,0	281,8	281,8	276,1	-	0,0	673,9	-	-	-
5. На корм скоту (-) / Fodder	637,2	417,1	481,2	292,9	126,8	138,3	141,8	64,8	110,6	47,1	27,5	35,2	3,8	1,1	2,0
6. Потери (-) / Losses	62,7	5,7	7,3	18,9	9,2	10,0	61,7	22,6	24,1	16,8	4,2	4,7	7,1	0,5	0,6
7. Экспортировано прод. товаров (-) / Food exports	94,1 ²	28,9 ²	31,7 ²	12,2 ²	5,8 ²	6,2 ²	243,2 ²	123,5 ²	121,6 ²	133,4 ²	86,1 ²	114,05 ²	97,9 ²	30,8 ²	25,8 ²
8. Наличие для потребления населением (-) / Availability for consumption by the population	1070,9	514,7	529,4	943,3	462,0	470,0	555,9	269,5	271,9	844,9	153,5	215,9	167,6	20,0	37,9
Использование Consumption	1996,1	1052,6	1194,0	1302,4	638,9	657,5	1284,4	762,2	804,3	1042,2	271,3	1043,7	276,4	52,4	66,3
10 Запасы на конец периода / Closing stocks	1623,9	430,5	712,0	800,0	335,9	405,8	776,1	-7,5	0,6	324,4	68,4	-666,2	34,1	0,0	-4,3
После корректировки	15,4	15,0	15,1	13,6	13,5	13,4	8,0	7,9	7,8	12,2	4,5	6,2	2,4	0,6	1,1
По расчету	15,4	15,0	15,1	13,6	13,5	13,4	8,0	7,9	7,8	12,2	4,5	6,2	2,4	0,6	1,1

Таблица 3.(продолжение)

Table 3. (continued)

Базовые продукты питания / Basic foodstuffs	Мясо и мясные продукты / Meat and meat products			Молоко и молочные продукты / Milk and dairy products			Яйца / Eggs			Жиры растительные / Vegetable oil			Сахар и кондитерские изделия / Sugar and confectionery		
	в пересчете на убойный вес, тыс. тонн /expressed in slaughter weight, thsd. tons			в пересчете на молоко, тыс. тонн / expressed in milk, thsd. tons			миллионов штук / million pieces			тыс. тонн / thsd. tons			в пересчете на сахар, тыс. тонн/expressed in sugar, thsd. tons		
	Физическое количество / Physical quantities	2013	I полугодие 2013 / 1 half year 2013	I полугодие 2014 / 1 half year 2014	2013	I полугодие 2013 / 1 half year 2013	I полугодие 2014 / 1 half year 2014	2013	I полугодие 2013 / 1 half year 2013	I полугодие 2014 / 1 half year 2014	2013	I полугодие 2013 / 1 half year 2013	I полугодие 2014 / 1 half year 2014	2013	I полугодие 2013 / 1 half year 2013
1. Запасы на начало года / Opening stocks	4,8	4,8	46,1	59,1	59,1	155,4	22,2	22,2	65,8	9,3	9,3	2,2	5,6	5,6	4,9
2. Произведено продовольствия в стране (+) / Food production in the country	195,2	162,5	164,7	1408,2	648,8	665,0	421,5	219,6	231,6	13,9	7,2	14,1	13,2	23,8	33,9
3. Импортировано прод. товаров (+) / Food imports	62,0	28,2	30,2	16,8	7,7	5,9	32,6	4,5	19,4	44,4	20,1	23,9	88,8	45,8	33,6
Поступление (1-3) (+)	262,0	122,2	241,0	1484,1	715,6	826,3	476,3	246,3	316,8	67,6	36,6	40,2	107,6	51,4	72,4
4. Расходы на семена (-) / Expenses for seeds	-	-	-	-	-	-	9,3	4,8	3,1	-	-	-	-	-	-
5. На корм скоту (-) / Fodder	0,0	0,0	0,0	97,6	82,3	99,9	1,4	0,0	0,0	-	-	-	-	-	-
6. Потери (-) / Losses	0,3	0,0	0,0	1,7	0,0	0,0	0,0	0,0	0,0	0,0	0,0	0,0	0,1	0,0	0,0
7. Экспортировано прод. товаров (-) / Food exports	72,5 ²	36,1 ²	36,1 ²	121,1 ²	48,6 ²	66,1 ²	0,0	-	0,0	0,1	0,0	0,0	0,5	0,1	0,2
8. Наличие для потребления населением (-) / Availability for consumption by the population	214,6	107,3	104,4	1200,7	542,4	548,1	399,8	189,1	192,3	65,3	28,0	33,6	102,1	50,4	55,6
Использование Consumption	215,9	143,4	140,5	1328,7	673,3	714,1	410,5	193,9	195,4	65,4	28,0	33,6	102,7	50,5	55,8
10 Запасы на конец периода / Closing stocks	46,1	-21,2	100,6	155,4	42,3	112,2	65,8	52,4	121,4	2,2	8,6	6,6	4,9	0,9	16,6
После корректировки	3,1	3,1	3	17,3	15,8	15,7	5,8	5,5	5,5	0,9	0,8	1	1,5	1,5	1,6

¹ Предварительные данные/Preliminary data² С учетом неучтенного экспорта/Including unaccounted export

**Таблица 4: Баланс питания в виде энергетической ценности по результатам обследований
ежедневного потребления и оценки ежедневных потребностей**

(все население по демографическим группам и регионам)

**Table 4: Food Balance expressed in nutritional values and compared to calculated daily needs based on surveys of daily intake
and on calculated daily needs based on recurrent nutritional surveillance**

(total population by age groups and by region)

	Население, человек		Ккал в день на душу населения		Белки в день на душу населения, грамм		Жиры в день на душу населения, грамм		
	Number, people		C/Calories C/d/p		Proteins g/d/p		Fats g/d/p		
	I квартал / I quarter		I квартал / I quarter		I квартал / I quarter		I квартал / I quarter		
	2013	2014	2013	2014	2013	2014	2013	2014	
Все население	5 663 133	5 773 218							Total population
Баткенская область	458 890	469 666	1 999	2 082	48,4	52,0	64,4	71,7	Batken
Джалал-Абадская область	1 076 694	1 099 193	1 992	2 445	55,4	63,9	49,1	66,6	Jalal-Abat
Иссык-Кульская область	453 384	458 524	2 333	2 467	62,7	62,9	63,5	64,8	Ysyk-Kul
Нарынская область	268 099	268 099	2 096	2 015	59,1	56,9	52,3	47,6	Naryn
Ошская область	1 173 212	1 199 927	2 056	2 530	54,1	68,1	56,8	70,6	Osh
Таласская область	239 506	243 325	2 871	2 921	80,1	81,4	75,6	75,8	Talas
Чуйская область	838 341	853 725	2 607	2 453	73,4	65,4	70,6	76,6	Chui
г.Бишкек	894 556	915 668	2 267	2 219	62,6	62,5	65,8	60,5	Bishkek city
г.Ош	260 451	265 091	2 036	2 059	54,7	54,4	63,7	66,1	Osh city
Суточное потребление			2 212	2 383	60,1	63,7	60,8	67,7	Daily intake
Суточные потребности			2 101	2 101	73,0	73,0	71,0	71,0	Daily needs
Баланс: (+) или (-)			111	282	-13	-9	-10	-3	Balance: (+) or (-)

Таблица 4: (продолжение)

Table 4: (continued)

	Население, человек		Ккал в день на душу населения		Белки в день на душу населения, грамм		Жиры в день на душу населения, грамм		
	Number, people		C/Calories C/d/p		Proteins g/d/p		Fats g/d/p		
	I квартал / I quarter		I квартал / I quarter		I квартал / I quarter		I квартал / I quarter		
	2013	2014	2013	2014	2013	2014	2013	2014	
Население пенсионного возраста	483 575	514 103							Pensioners
Баткенская область	31 847	32 858	2 164	2 300	52,0	56,9	72,8	82,1	Batken
Джалал-Абадская область	81 036	89 965	2 203	2 455	60,7	69,3	58,1	72,1	Jalal-Abat
Иссык-Кульская область	44 079	45 761	2 790	2 826	74,1	72,5	77,5	76,8	Ysyk-Kul
Нарынская область	22 815	24 657	2 280	2 200	64,9	61,5	60,0	54,5	Naryn
Ошская область	94 534	94 842	2 217	2 710	57,6	73,4	64,4	77,8	Osh
Таласская область	14 927	15 894	3 132	3 301	88,7	93,7	88,0	88,3	Talas
Чуйская область	92 708	97 406	2 800	2 888	78,9	79,6	82,1	84,3	Chui
г.Бишкек	83 271	91 980	2 778	2 813	79,5	81,9	85,4	84,2	Bishkek city
г.Ош	18 359	20 741	2 302	2 011	60,7	53,6	77,5	63,6	Osh city
Суточное потребление			2 506	2 667	68,5	73,5	73,1	78,0	Daily intake
Суточные потребности			2 100	2 101	71,0	72,0	72,0	73,0	Daily needs
Баланс: (+) или (-)			406	566	-2	2	1	5	Balance: (+) or (-)

Таблица 4: (продолжение)
Table 4: (continued)

	Население, человек		Ккал в день на душу населения		Белки в день на душу населения, грамм		Жиры в день на душу населения, грамм		
	Number, people		C/Calories C/d/p		Proteins g/d/p		Fats g/d/p		
	I квартал / I quarter		I квартал / I quarter		I квартал / I quarter		I квартал / I quarter		
	2013	2014	2013	2014	2013	2014	2013	2014	
Население трудоспособного возраста	3 026 674	3 047 706							Active population
Баткенская область	234 975	239 661	2 284	2 354	55,6	59,1	73,8	81,1	Batken
Джалал-Абадская область	565 875	566 748	2 242	2 842	62,3	71,6	55,6	75,8	Jalal-Abat
Иссык-Кульская область	230 239	233 052	2 605	2 797	70,1	70,7	70,9	73,6	Ysyk-Kul
Нарынская область	125 647	125 346	2 401	2 303	67,7	64,8	60,9	54,8	Naryn
Ошская область	607 951	607 581	2 329	2 912	61,3	78,2	64,2	81,3	Osh
Таласская область	120 100	121 323	3 366	3 346	94,2	93,6	88,9	86,4	Talas
Чуйская область	469 257	470 222	2 912	2 670	82,0	71,4	78,4	83,1	Chui
г.Бишкек	531 862	541 834	2 487	2 396	68,5	67,2	72,3	65,1	Bishkek city
г.Ош	140 769	141 940	2 319	2 339	62,5	61,9	72,3	75,6	Osh city
Суточное потребление			2 492	2 683	67,8	71,2	68,7	75,9	Daily intake
Суточные потребности			2 212	2 213	76,0	77,0	74,0	75,0	Daily needs
Баланс: (+) или (-)			280	470	-8	-6	-5	1	Balance: (+) or (-)

Таблица 4: (продолжение)
Table 4: (continued)

	Население, человек		Ккал в день на душу населения		Белки в день на душу населения, грамм		Жиры в день на душу населения, грамм		
	Number, people		C/Calories C/d/p		Proteins g/d/p		Fats g/d/p		
	I квартал / I quarter		I квартал / I quarter		I квартал / I quarter		I квартал / I quarter		
	2013	2014	2013	2014	2013	2014	2013	2014	
Дети 1-17	2 003 093	2 115 748							Children 1-17
Баткенская область	179 451	185 102	1 737	1 827	41,7	45,4	55,2	62,3	Batken
Джалал-Абадская область	401 041	436 549	1 741	1 962	48,5	53,7	41,7	54,5	Jalal-Abat
Иссык-Кульская область	168 745	170 127	1 985	2 056	53,4	53,1	53,7	53,2	Ysyk-Kul
Нарынская область	111 168	112 539	1 875	1 754	52,7	49,9	45,0	40,5	Naryn
Ошская область	437 658	468 812	1 797	2 155	47,5	58,1	49,1	59,6	Osh
Таласская область	96 217	104 175	2 460	2 422	68,2	66,7	63,6	62,9	Talas
Чуйская область	256 815	273 108	2 178	2 042	61,2	53,0	57,5	66,4	Chui
г.Бишкек	259 012	271 224	1 830	1 751	50,2	48,9	51,2	45,8	Bishkek city
г.Ош	92 986	94 113	1 737	1 828	46,7	48,2	53,5	58,1	Osh city
Суточное потребление			1 883	1 990	51,0	53,4	50,6	56,5	Daily intake
Суточные потребности			1 920	1 921	69,0	70,0	66,0	67,0	Daily needs
Баланс: (+) или (-)			-37	69	-18	-17	-15	-11	Balance: (+) or (-)

Таблица 4: (продолжение)
Table 4: (continued)

	Население, человек		Ккал в день на душу населения		Белки в день на душу населения, грамм		Жиры в день на душу населения, грамм		
	Number, people		C/Calories C/d/p		Proteins g/d/p		Fats g/d/p		
	I квартал / I quarter		I квартал / I quarter		I квартал / I quarter		I квартал / I quarter		
	2013	2014	2013	2014	2013	2014	2013	2014	
Дети 1-3 лет	412 489	439 375							Children 1-3
Баткенская область	41 253	40 150	1 226	1 294	29,5	32,2	38,7	43,5	Batken
Джалал-Абадская область	77 758	85 556	1 197	1 493	33,2	42,1	28,8	49,2	Jalal-Abat
Иссык-Кульская область	30 758	29 773	1 404	1 518	37,4	36,9	38,0	37,6	Ysyk-Kul
Нарынская область	20 002	21 924	1 291	1 250	35,7	35,7	32,4	29,9	Naryn
Ошская область	95 636	103 945	1 358	1 547	35,9	41,6	39,0	41,8	Osh
Таласская область	20 624	22 028	1 779	1 695	49,8	46,8	46,5	44,1	Talas
Чуйская область	51 806	52 259	1 533	1 430	42,6	38,8	42,2	39,9	Chui
г.Бишкек	54 113	61 670	1 318	1 226	36,1	34,3	36,7	32,5	Bishkek city
г.Ош	20 539	22 071	1 231	1 446	32,7	36,8	37,1	47,9	Osh city
Суточное потребление			1 346	1 440	36,2	38,9	37,0	41,4	Daily intake
Суточные потребности			1 661	1 661	62,0	62,0	59,0	59,0	Daily needs
Баланс: (+) или (-)			-315	-221	-26	-23	-22	-18	Balance: (+) or (-)

Таблица 4: (продолжение)

Table 4: (continued)

	Население, человек		Ккал в день на душу населения		Белки в день на душу населения, грамм		Жиры в день на душу населения, грамм		
	Number, people		C/Calories C/d/p		Proteins g/d/p		Fats g/d/p		
	I квартал / I quarter		I квартал / I quarter		I квартал / I quarter		I квартал / I quarter		
	2013	2014	2013	2014	2013	2014	2013	2014	
Дети 4-6 лет	374 911	412 983							Children 4-6
Баткенская область	31 061	36 682	1 545	1 591	37,4	39,5	49,4	53,6	Batken
Джалал-Абадская область	61 166	73 964	1 499	1 557	42,2	41,9	37,1	40,6	Jalal-Abat
Иссык-Кульская область	33 955	32 559	1 707	1 761	45,5	46,1	44,5	45,3	Ysyk-Kul
Нарынская область	19 636	19 037	1 669	1 517	46,8	43,8	38,2	34,4	Naryn
Ошская область	85 966	89 653	1 702	2 061	45,5	55,1	47,3	59,4	Osh
Таласская область	17 619	21 081	2 263	2 135	62,4	59,0	56,3	54,7	Talas
Чуйская область	49 559	59 500	1 918	1 713	53,6	46,3	51,2	49,7	Chui
г.Бишкек	52 833	60 053	1 650	1 593	45,4	44,5	47,1	42,9	Bishkek city
г.Ош	23 116	20 454	1 555	1 880	41,6	47,9	47,3	61,9	Osh city
Суточное потребление			1 693	1757	45,9	47,2	46,0	49,3	Daily intake
Суточные потребности			1 661	1 661	62,0	62,0	59,0	59,0	Daily needs
Баланс: (+) или (-)			32	96	-16	-15	-13	-10	Balance: (+) or (-)

Таблица 4: (продолжение)
Table 4: (continued)

	Население, человек		Ккал в день на душу населения		Белки в день на душу населения, грамм		Жиры в день на душу населения, грамм		
	Number, people		C/Calories C/d/p		Proteins g/d/p		Fats g/d/p		
	I квартал / I quarter		I квартал / I quarter		I квартал / I quarter		I квартал / I quarter		
	2013	2014	2013	2014	2013	2014	2013	2014	
Дети 7-13 лет	761 670	801 411							Children 7-13
Баткенская область	63 016	64 254	1 891	2 007	45,8	50,0	59,8	67,5	Batken
Джалал-Абадская область	161 363	167 510	1 912	2 140	53,5	57,4	44,9	57,3	Jalal-Abat
Иссык-Кульская область	62 522	68 514	2 099	2 231	56,9	57,8	56,8	57,5	Ysyk-Kul
Нарынская область	45 802	47 121	2 031	1 931	57,6	53,9	48,8	43,7	Naryn
Ошская область	154 724	171 325	1 857	2 275	49,0	61,6	49,6	62,5	Osh
Таласская область	38 391	40 650	2 620	2 658	72,3	72,8	68,1	69,7	Talas
Чуйская область	108 240	114 001	2 389	2 213	67,7	57,6	63,3	72,6	Chui
г.Бишкек	100 553	96 597	2 008	1 935	54,9	54,0	55,9	49,0	Bishkek city
г.Ош	27 059	31 438	1 862	1 888	50,0	51,2	56,9	58,5	Osh city
Суточное потребление			2 036	2156	55,5	57,7	54,0	60,3	Daily intake
Суточные потребности			2 031	2 031	73,0	73,0	70,0	70,0	Daily needs
Баланс: (+) или (-)			5	125	-17	-15	-16	-10	Balance: (+) or (-)

Таблица 4: (продолжение)
Table 4: (continued)

	Население, человек		Ккал в день на душу населения		Белки в день на душу населения, грамм		Жиры в день на душу населения, грамм		
	Number, people		C/Calories C/d/p		Proteins g/d/p		Fats g/d/p		
	I квартал / I quarter		I квартал / I quarter		I квартал / I quarter		I квартал / I quarter		
	2013	2014	2013	2014	2013	2014	2013	2014	
Дети 14-17 лет	454 023	461 980							Children 14-17
Баткенская область	44 121	44 016	2 131	2 247	50,5	55,8	68,4	79,1	Batken
Джалал-Абадская область	100 755	109 518	2 033	2 330	56,4	65,0	49,1	63,9	Jalal-Abat
Иссык-Кульская область	41 510	39 281	2 474	2 403	66,6	62,8	68,2	64,2	Ysyk-Kul
Нарынская область	25 728	24 458	2 208	2 048	61,6	59,6	53,3	48,4	Naryn
Ошская область	101 333	103 888	2 202	2 646	57,8	71,4	59,6	73,0	Osh
Таласская область	19 583	20 416	3 038	3 035	84,8	84,1	79,7	77,9	Talas
Чуйская область	47 210	47 348	2 675	2 721	74,8	65,8	67,4	101,6	Chui
г.Бишкек	51 513	52 905	2 205	2 208	60,8	61,8	61,5	58,7	Bishkek city
г.Ош	22 272	20 149	2 239	2 102	60,8	56,3	70,8	64,6	Osh city
Суточное потребление			2 270	2 432	61,2	65,3	61,0	70,5	Daily intake
Суточные потребности			2 244	2 244	78,0	78,0	74,0	74,0	Daily needs
Баланс: (+) или (-)			26	188	-17	-13	-13	-3	Balance: (+) or (-)

**Таблица 5: Баланс питания в виде энергетической ценности по результатам обследований
ежедневного потребления и оценки ежедневных потребностей**

(все население по квинтильным группам и регионам)

**Table 5: Food Balance expressed in nutritional values and compared to calculated daily needs, based on surveys of daily intake
and on calculated daily needs based on recurrent nutritional surveillance**

(total population by quintile groups and by region)

	Население, человек		Ккал в день на душу населения		Белки в день на душу населения, грамм		Жиры в день на душу населения, грамм		
	Number, people		C/Calories C/d/p		Proteins g/d/p		Fats g/d/p		
	I квартал / I quarter		I квартал / I quarter		I квартал / I quarter		I квартал / I quarter		
	2013	2014	2013	2014	2013	2014	2013	2014	
Первая квинтиль	1 132 229	1 153 026							First quintile
Баткенская область	123 602	152 140	1 790	1 835	42,4	44,9	52,4	59,3	Batken
Джалал-Абадская область	379 363	372 496	1 814	2 047	49,9	55,3	45,5	55,8	Jalal-Abat
Иссык-Кульская область	60 034	89 283	1 640	1 895	42,4	49,8	40,6	47,7	Ysyk-Kul
Нарынская область	95 262	115 108	1 911	1 948	54,4	55,5	44,0	44,9	Naryn
Ошская область	251 796	106 465	1 568	1 871	43,4	50,0	37,1	45,3	Osh
Таласская область	75 348	62 592	2 216	2 251	60,7	60,2	57,0	58,7	Talas
Чуйская область	86 663	141 722	1 861	1 929	47,6	41,2	38,5	88,1	Chui
г.Бишкек	21 049	47 135	1 497	1 435	40,6	39,0	33,8	33,3	Bishkek city
г.Ош	39 114	66 085	1 540	1 589	40,2	41,2	42,2	45,8	Osh city
Суточное потребление			1 771	1927	47,6	50,1	43,9	56,2	Daily intake
Суточные потребности			2 101	2 101	73,0	73,0	71,0	71,0	Daily needs
Баланс: (+) или (-)			-330	-174	-25	-23	-27	-15	Balance: (+) or (-)

Таблица 5: (продолжение)
Table 5: (continued)

	Население, человек		Ккал в день на душу населения		Белки в день на душу населения, грамм		Жиры в день на душу населения, грамм		
	Number, people		C/Calories C/d/p		Proteins g/d/p		Fats g/d/p		
	I квартал / I quarter		I квартал / I quarter		I квартал / I quarter		I квартал / I quarter		
	2013	2014	2013	2014	2013	2014	2013	2014	
Вторая квинтиль	1 134 796	1 152 359							Second quintile
Баткенская область	90 520	129 149	1 875	1 956	44,8	48,1	60,3	66,0	Batken
Джалал-Абадская область	325 396	283 727	1 927	2 139	54,3	58,0	45,4	60,7	Jalal-Abat
Иссык-Кульская область	72 902	97 581	1 908	2 089	49,8	53,9	46,5	51,6	Ysyk-Kul
Нарынская область	48 069	40 781	2 020	1 896	56,9	52,9	48,8	44,1	Naryn
Ошская область	304 626	209 050	1 927	2 400	50,4	64,4	52,4	66,6	Osh
Таласская область	41 857	44 823	2 613	2 660	71,9	75,1	66,0	68,1	Talas
Чуйская область	108 105	186 600	2 054	2 082	55,8	57,1	48,4	56,1	Chui
г.Бишкек	79 304	85 487	1 663	1 592	43,9	43,8	42,7	38,5	Bishkek city
г.Ош	64 019	75 162	1 927	2 320	50,8	57,8	59,6	79,3	Osh city
Суточное потребление			1 945	2 135	52,2	57	50,3	60	Daily intake
Суточные потребности			2 101	2 101	73,0	73,0	71,0	71,0	Daily needs
Баланс: (+) или (-)			-156	34	-21	-16	-21	-11	Balance: (+) or (-)

Таблица 5: (продолжение)
Table 5: (continued)

	Население, человек		Ккал в день на душу населения		Белки в день на душу населения, грамм		Жиры в день на душу населения, грамм		
	Number, people		C/Calories C/d/p		Proteins g/d/p		Fats g/d/p		
	I квартал / I quarter		I квартал / I quarter		I квартал / I quarter		I квартал / I quarter		
	2013	2014	2013	2014	2013	2014	2013	2014	
Третья квинтиль	1 131 279	1 152 625							Third quintile
Баткенская область	108 106	88 435	1 893	2 106	45,5	52,7	62,9	75,7	Batken
Джалал-Абадская область	183 076	184 127	2 101	2 383	59,6	66,7	54,3	65,8	Jalal-Abat
Иссык-Кульская область	88 480	95 949	2 143	2 241	59,1	59,6	51,8	61,8	Ysyk-Kul
Нарынская область	43 337	36 330	2 183	2 000	60,2	59,0	55,9	47,9	Naryn
Ошская область	278 936	274 382	2 208	2 308	57,6	61,6	62,9	64,8	Osh
Таласская область	47 496	41 804	2 983	3 051	84,1	85,3	74,8	78,2	Talas
Чуйская область	151 570	158 482	2 277	2 231	63,0	58,7	58,3	63,5	Chui
г.Бишкек	168 930	210 661	1 849	1 916	50,5	53,3	50,2	48,4	Bishkek city
г.Ош	61 347	62 455	1 981	1 999	53,4	54,5	58,1	63,1	Osh city
Суточное потребление			2 131	2 217	57,5	60	58,1	62	Daily intake
Суточные потребности			2 101	2 101	73,0	73,0	71,0	71,0	Daily needs
Баланс: (+) или (-)			30	116	-15	-13	-13	-9	Balance: (+)or (-)

Таблица 5: (продолжение)
Table 5: (continued)

	Население, человек		Ккал в день на душу населения		Белки в день на душу населения, грамм		Жиры в день на душу населения, грамм		
	Number, people		C/Calories C/d/p		Proteins g/d/p		Fats g/d/p		
	I квартал / I quarter		I квартал / I quarter		I квартал / I quarter		I квартал / I quarter		
	2013	2014	2013	2014	2013	2014	2013	2014	
Четвертая квинтиль	1 131 576	1 153 498							Fourth quintile
Баткенская область	89 458	61 365	2 133	2 462	53,5	63,7	69,7	89,1	Batken
Джалал-Абадская область	132 715	157 670	2 257	2 349	61,7	65,0	55,4	63,9	Jalal-Abat
Иссык-Кульская область	94 993	70 167	2 405	2 552	65,2	69,1	66,4	72,9	Ysyk-Kul
Нарынская область	36 008	33 092	2 185	2 095	62,2	58,2	57,9	50,2	Naryn
Ошская область	218 168	340 651	2 293	2 543	60,2	68,7	64,8	71,8	Osh
Таласская область	34 875	47 475	3 446	3 125	96,9	87,9	94,9	81,4	Talas
Чуйская область	204 009	170 340	2 425	2 619	67,3	72,1	69,3	78,5	Chui
г.Бишкек	266 446	239 505	2 117	2 138	58,3	60,0	59,7	57,7	Bishkek city
г.Ош	54 902	33 232	2 103	2 140	56,6	60,3	67,0	67,7	Osh city
Суточное потребление			2 291	2 439	62,1	67	64,7	69	Daily intake
Суточные потребности			2 101	2 101	73,0	73,0	71,0	71,0	Daily needs
Баланс: (+) или (-)			190	338	-11	-6	-6	-2	Balance: (+) or (-)

Таблица 5: (продолжение)
Table 5: (continued)

	Население, человек		Ккал в день на душу населения		Белки в день на душу населения, грамм		Жиры в день на душу населения, грамм		
	Number, people		C/Calories C/d/p		Proteins g/d/p		Fats g/d/p		
	I квартал / I quarter		I квартал / I quarter		I квартал / I quarter		I квартал / I quarter		
	2013	2014	2013	2014	2013	2014	2013	2014	
Пятая квинтиль	1 133 252	1 152 674							Fifth quintile
Баткенская область	47 205	37 233	2 771	2 835	67,9	73,8	97,5	103,7	Batken
Джалал-Абадская область	56 145	101 173	2 596	5 033	70,8	105,5	63,4	129,1	Jalal-Abat
Иссык-Кульская область	136 975	105 543	2 936	3 447	79,1	81,0	88,1	89,0	Ysyk-Kul
Нарынская область	45 423	42 789	2 413	2 260	67,5	61,6	65,7	56,1	Naryn
Ошская область	119 686	269 380	2 625	3 103	67,0	83,9	80,3	88,2	Osh
Таласская область	39 930	46 631	3 744	3 747	106,2	105,6	105,1	98,1	Talas
Чуйская область	287 994	196 581	3 342	3 219	97,5	90,2	96,0	96,8	Chui
г.Бишкек	358 827	325 187	2 753	2 760	77,0	78,8	84,5	80,1	Bishkek city
г.Ош	41 068	28 158	2 669	2 503	73,9	69,2	94,2	83,3	Osh city
Суточное потребление			2 922	3 198	81,3	84,5	87,2	90,6	Daily intake
Суточные потребности			2 101	2 101	73,0	73,0	71,0	71,0	Daily needs
Баланс: (+) или (-)			821	1 097	8	12	16	20	Balance: (+) or (-)

Таблица 6: Продовольственный баланс домохозяйств в стоимостном выражении по результатам обследований уровня жизни

(все население по доходным квинтильным группам и регионам, сомов)

Table 6: Household Food Balance expressed in economic terms, based on surveys of poverty levels

(total population by income quintile and by region, som)

	Население, человек		Среднедушевые доходы, сом/чел/месяц		Среднедушевые расходы на питание, сом/чел/месяц		Баланс, %		
	Number, people		Average per capita available income, s/ps/month		Average per capita food expenditure, s/ps/month		Balance, %		
	I квартал / I quarter		I квартал / I quarter		I квартал / I quarter		I квартал / I quarter		
	2013	2014	2013	2014	2013	2014	2013	2014	
Все население	5 663 133	5 773 218							Total population
Баткенская область	458 890	469 666	2 777	3 320	929	1 044	33,4	31,5	Batken
Джалал-Абадская область	1 076 694	1 099 193	2 170	2 888	819	1 035	37,7	35,8	Jalal-Abat
Иссык-Кульская область	453 384	458 524	2 726	3 649	1 546	1 516	56,7	41,5	Ysyk-Kul
Нарынская область	268 099	268 099	2 482	2 859	958	919	38,6	32,1	Naryn
Ошская область	1 173 212	1 199 927	2 348	3 267	1 131	1 685	48,2	51,6	Osh
Таласская область	239 506	243 325	3 004	5 370	1 097	1 256	36,5	23,4	Talas
Чуйская область	838 341	853 725	3 312	3 815	1 488	1 446	44,9	37,9	Chui
г.Бишкек	894 556	915 668	4 607	4 876	1 423	1 582	30,9	32,4	Bishkek city
г.Ош	260 451	265 091	2 754	2 980	1 101	1 176	40,0	39,5	Osh city
Средневзвешенный баланс			2 932	3 622	1 176	1 367	40,1	37,7	Average weighted balance

Таблица 6: (продолжение)
Table 6: (continued)

	Население, человек		Среднедушевые доходы, сом/чел/месяц		Среднедушевые расходы на питание, сом/чел/месяц		Баланс, %		
	Number, people		Average per capita available income, s/ps/month		Average per capita food expenditure, s/ps/month		Balance, %		
	I квартал / I quarter		I квартал / I quarter		I квартал / I quarter		I квартал / I quarter		
	2013	2014	2013	2014	2013	2014	2013	2014	
Первая квинтиль	1 133 440	1 155 123							First quintile
Баткенская область	76 474	64 514	870	1 036	741	962	85,2	92,9	Batken
Джалал-Абадская область	336 184	304 757	763	910	649	797	85,1	87,6	Jalal-Abat
Иссык-Кульская область	102 468	113 065	746	964	1 127	1 141	151,0	118,3	Ysyk-Kul
Нарынская область	77 334	87 544	801	956	661	591	82,5	61,8	Naryn
Ошская область	277 088	299 539	767	834	1 053	1 388	137,2	166,5	Osh
Таласская область	42 403	47 652	813	1 052	675	1 003	83,0	95,4	Talas
Чуйская область	157 708	134 102	624	870	1 069	1 135	171,2	130,5	Chui
г.Бишкек	35 283	57 139	797	1 196	1 022	1 128	128,2	94,3	Bishkek city
г.Ош	28 498	46 812	759	1 070	667	991	88,0	92,6	Osh city
Средневзвешенный баланс			756	928	869	1 050	115,0	113,1	Average weighted balance

Таблица 6: (продолжение)
Table 6: (continued)

	Население, человек		Среднедушевые доходы, сом/чел/месяц		Среднедушевые расходы на питание, сом/чел/месяц		Баланс, %		
	Number, people		Average per capita available income, s/ps/month		Average per capita food expenditure, s/ps/month		Balance, %		
	I квартал / I quarter		I квартал / I quarter		I квартал / I quarter		I квартал / I quarter		
	2013	2014	2013	2014	2013	2014	2013	2014	
Вторая квинтиль	1 132 200	1 154 373							Second quintile
Баткенская область	101 751	118 447	1 567	1 933	780	932	49,8	48,2	Batken
Джалал-Абадская область	241 117	237 132	1 607	1 912	740	989	46,0	51,7	Jalal-Abat
Иссык-Кульская область	95 591	102 316	1 572	1 889	1 289	1 339	82,0	70,9	Ysyk-Kul
Нарынская область	57 667	62 557	1 606	1 888	821	873	51,1	46,2	Naryn
Ошская область	325 334	227 929	1 584	1 873	935	1 698	59,1	90,6	Osh
Таласская область	47 096	39 494	1 626	1 944	886	1 154	54,5	59,4	Talas
Чуйская область	90 229	159 259	1 612	1 941	1 053	1 272	65,4	65,5	Chui
г.Бишкек	106 477	134 311	1 589	1 925	1 072	1 196	67,5	62,1	Bishkek city
г.Ош	66 939	72 928	1 620	1 963	904	986	55,8	50,2	Osh city
Средневзвешенный баланс			1 594	1 913	922	1 216	57,9	63,6	Average weighted balance

Таблица 6: (продолжение)
Table 6: (continued)

	Население, человек		Среднедушевые доходы, сом/чел/месяц		Среднедушевые расходы на питание, сом/чел/месяц		Баланс, %		
	Number, people		Average per capita available income, s/ps/month		Average per capita food expenditure, s/ps/month		Balance, %		
	I квартал / I quarter		I квартал / I quarter		I квартал / I quarter		I квартал / I quarter		
	2013	2014	2013	2014	2013	2014	2013	2014	
Третья квинтиль	1 132 910	1 154 611							Third quintile
Баткенская область	98 687	123 970	2 342	2 886	887	965	37,9	33,4	Batken
Джалал-Абадская область	252 183	248 481	2 350	2 912	815	1 027	34,7	35,3	Jalal-Abat
Иссык-Кульская область	87 856	66 250	2 314	2 857	1 486	1 641	64,2	57,4	Ysyk-Kul
Нарынская область	48 881	47 268	2 345	2 880	863	1 044	36,8	36,2	Naryn
Ошская область	227 349	264 681	2 325	2 889	1 281	1 601	55,1	55,4	Osh
Таласская область	54 398	41 217	2 329	2 898	1 146	1 287	49,2	44,4	Talas
Чуйская область	162 003	168 659	2 353	2 885	1 279	1 221	54,3	42,3	Chui
г.Бишкек	134 939	133 455	2 339	2 934	1 234	1 417	52,8	48,3	Bishkek city
г.Ош	66 615	60 630	2 386	2 880	1 113	1 245	46,6	43,2	Osh city
Средневзвешенный баланс			2 341	2 896	1 119	1 282	47,8	44,3	Average weighted balance

Таблица 6: (продолжение)
Table 6: (continued)

	Население, человек		Среднедушевые доходы, сом/чел/месяц		Среднедушевые расходы на питание, сом/чел/месяц		Баланс, %		
	Number, people		Average per capita available income, s/ps/month		Average per capita food expenditure, s/ps/month		Balance, %		
	I квартал / I quarter		I квартал / I quarter		I квартал / I quarter		I квартал / I quarter		
	2013	2014	2013	2014	2013	2014	2013	2014	
Четвертая квинтиль	1 133 245	1 152 688							Fourth quintile
Баткенская область	114 471	90 211	3 433	4 177	969	1 110	28,2	26,6	Batken
Джалал-Абадская область	163 534	190 639	3 461	4 169	1 085	1 236	31,4	29,6	Jalal-Abat
Иссык-Кульская область	84 090	80 707	3 386	4 225	1 687	1 661	49,8	39,3	Ysyk-Kul
Нарынская область	45 711	36 468	3 422	4 183	1 217	1 205	35,6	28,8	Naryn
Ошская область	215 252	204 432	3 331	4 168	1 127	1 833	33,8	44,0	Osh
Таласская область	47 170	36 001	3 367	4 183	1 078	1 345	32,0	32,2	Talas
Чуйская область	213 256	195 688	3 454	4 207	1 500	1 538	43,4	36,6	Chui
г.Бишкек	193 224	260 306	3 527	4 322	1 175	1 530	33,3	35,4	Bishkek city
г.Ош	56 538	58 235	3 380	4 127	1 139	1 237	33,7	30,0	Osh city
Средневзвешенный баланс			3 428	4 213	1 227	1 482	35,8	35,2	Average weighted balance

Таблица 6: (продолжение)
Table 6: (continued)

	Население, человек		Среднедушевые доходы, сом/чел/месяц		Среднедушевые расходы на питание, сом/чел/месяц		Баланс, %		
	Number, people		Average per capita available income, s/ps/month		Average per capita food expenditure, s/ps/month		Balance, %		
	I квартал / I quarter		I квартал / I quarter		I квартал / I quarter		I квартал / I quarter		
	2013	2014	2013	2014	2013	2014	2013	2014	
Пятая квинтиль	1 131 337	1 156 423							Fifth quintil
Баткенская область	67 507	72 524	6 286	7 292	1 358	1 355	21,6	18,6	Batken
Джалал-Абадская область	83 676	118 185	6 386	7 834	1 215	1 433	19,0	18,3	Jalal-Abat
Иссык-Кульская область	83 380	96 185	6 250	8 741	2 279	1 936	36,5	22,1	Ysyk-Kul
Нарынская область	38 506	34 263	6 226	8 054	1 575	1 361	25,3	16,9	Naryn
Ошская область	128 189	203 346	6 093	8 001	1 535	2 071	25,2	25,9	Osh
Таласская область	48 439	78 961	6 668	11 521	1 637	1 402	24,5	12,2	Talas
Чуйская область	215 146	196 017	6 578	7 763	2 124	1 900	32,3	24,5	Chui
г.Бишкек	424 633	330 457	6 894	7 933	1 717	1 926	24,9	24,3	Bishkek city
г.Ош	41 862	26 486	5 666	6 862	1 643	1 731	29,0	25,2	Osh city
Средневзвешенный баланс			6 544	8 157	1 746	1 805	26,7	22,1	Average weighted balance

Таблица 7: Продовольственный баланс домохозяйств в стоимостном выражении по результатам обследований уровня жизни

(все население по расходным квинтильным группам и регионам, сомов)

Table 7: Household Food Balance expressed in economic terms, based on surveys of poverty levels

(total population by expenditure quintile and by region, som)

	Население, человек		Общие среднедушевые расходы, сом/чел/месяц		Среднедушевые расходы на питание, сом/чел/месяц		Баланс, %		
	Number, people		Total per capita expenditures s/ps/month		Average per capita food expenditure, s/ps/month		Balance, %		
	I квартал / I quarter		I квартал / I quarter		I квартал / I quarter		I квартал / I quarter		
	2013	2014	2013	2014	2013	2014	2013	2014	
Все население	5 663 133	5 773 218							Total population
Баткенская область	458 890	469 666	2 002	2 264	929	1 044	46,4	46,1	Batken
Джалал-Абадская область	1 076 694	1 099 193	1 640	2 170	819	1 035	49,9	47,7	Jalal-Abat
Иссык-Кульская область	453 384	458 524	2 783	3 045	1 546	1 516	55,6	49,8	Ysyk-Kul
Нарынская область	268 099	268 099	2 163	2 489	958	919	44,3	36,9	Naryn
Ошская область	1 173 212	1 199 927	2 066	3 142	1 131	1 685	54,7	53,6	Osh
Таласская область	239 506	243 325	2 115	3 207	1 097	1 256	51,9	39,2	Talas
Чуйская область	838 341	853 725	3 103	3 086	1 488	1 446	48,0	46,8	Chui
г.Бишкек	894 556	915 668	3 271	3 711	1 423	1 582	43,5	42,6	Bishkek city
г.Ош	260 451	265 091	2 276	2 381	1 101	1 176	48,4	49,4	Osh city
Средневзвешенный баланс			2 397	2 897	1 176	1 367	49,1	47,2	Average weighted balance

Таблица 7: (продолжение)

Table 7: (continued)

	Население, человек		Общие среднедушевые расходы, сом/чел/месяц		Среднедушевые расходы на питание, сом/чел/месяц		Баланс, %		
	Number, people		Total per capita expenditures s/ps/month		Average per capita food expenditure, s/ps/month		Balance, %		
	I квартал / I quarter		I квартал / I quarter		I квартал / I quarter		I квартал / I quarter		
	2013	2014	2013	2014	2013	2014	2013	2014	
Первая квинтиль	1 132 229	1 153 026							First quintile
Баткенская область	123 602	152 140	994	1 286	523	705	52,6	54,8	Batken
Джалал-Абадская область	379 363	372 496	925	1 085	473	629	51,1	58,0	Jalal-Abat
Иссык-Кульская область	60 034	89 283	994	1 256	595	795	59,8	63,3	Ysyk-Kul
Нарынская область	95 262	115 108	875	1 037	398	425	45,5	41,0	Naryn
Ошская область	251 796	106 465	1 056	1 333	537	888	50,8	66,6	Osh
Таласская область	75 348	62 592	846	1 087	400	558	47,3	51,3	Talas
Чуйская область	86 663	141 722	893	1 139	436	636	48,8	55,8	Chui
г.Бишкек	21 049	47 135	1 107	1 227	654	643	59,1	52,3	Bishkek city
г.Ош	39 114	66 085	983	1 225	535	640	54,4	52,3	Osh city
Средневзвешенный баланс			959	1 163	491	654	51,2	56,2	Average weighted balance

Таблица 7: (продолжение)
Table 7: (continued)

	Население, человек		Общие среднедушевые расходы, сом/чел/месяц		Среднедушевые расходы на питание, сом/чел/месяц		Баланс, %		
	Number, people		Total per capita expenditures s/ps/month		Average per capita food expenditure, s/ps/month		Balance, %		
	I квартал / I quarter		I квартал / I quarter		I квартал / I quarter		I квартал / I quarter		
	2013	2014	2013	2014	2013	2014	2013	2014	
Вторая квинтиль	1 134 796	1 152 359							Second quintile
Баткенская область	90 520	129 149	1 474	1 836	753	923	51,1	50,3	Batken
Джалал-Абадская область	325 396	283 727	1 480	1 821	772	895	52,2	49,1	Jalal-Abat
Иссык-Кульская область	72 902	97 581	1 500	1 811	943	1 051	62,9	58,0	Ysyk-Kul
Нарынская область	48 069	40 781	1 508	1 816	801	807	53,1	44,4	Naryn
Ошская область	304 626	209 050	1 479	1 856	848	1 080	57,4	58,2	Osh
Таласская область	41 857	44 823	1 497	1 848	853	1 029	57,0	55,7	Talas
Чуйская область	108 105	186 600	1 526	1 836	789	947	51,7	51,6	Chui
г.Бишкек	79 304	85 487	1 499	1 775	753	942	50,2	53,1	Bishkek city
г.Ош	64 019	75 162	1 479	1 839	830	1 009	56,1	54,9	Osh city
Средневзвешенный баланс			1 488	1 829	810	966	54,4	52,8	Average weighted balance

Таблица 7: (продолжение)

Table 7: (continued)

	Население, человек		Общие среднедушевые расходы, сом/чел/месяц		Среднедушевые расходы на питание, сом/чел/месяц		Баланс, %		
	Number, people		Total per capita expenditures s/ps/month		Average per capita food expenditure, s/ps/month		Balance, %		
	I квартал / I quarter		I квартал / I quarter		I квартал / I quarter		I квартал / I quarter		
	2013	2014	2013	2014	2013	2014	2013	2014	
Третья квинтиль	1 131 279	1 152 625							Third quintile
Баткенская область	108 106	88 435	1 972	2 381	939	1 111	47,6	46,7	Batken
Джалал-Абадская область	183 076	184 127	1 971	2 410	995	1 165	50,5	48,3	Jalal-Abat
Иссык-Кульская область	88 480	95 949	1 963	2 479	1 193	1 292	60,8	52,1	Ysyk-Kul
Нарынская область	43 337	36 330	1 979	2 467	955	1 220	48,3	49,5	Naryn
Ошская область	278 936	274 382	1 981	2 454	1 082	1 417	54,6	57,7	Osh
Таласская область	47 496	41 804	1 926	2 456	1 123	1 323	58,3	53,9	Talas
Чуйская область	151 570	158 482	1 955	2 393	959	1 258	49,1	52,6	Chui
г.Бишкек	168 930	210 661	1 998	2 412	977	1 163	48,9	48,2	Bishkek city
г.Ош	61 347	62 455	2 004	2 409	1 031	1 248	51,5	51,8	Osh city
Средневзвешенный баланс			1 975	2 425	1 025	1 256	51,9	51,8	Average weighted balance

Таблица 7: (продолжение)
Table 7: (continued)

	Население, человек		Общие среднедушевые расходы, сом/чел/месяц		Среднедушевые расходы на питание, сом/чел/месяц		Баланс, %		
	Number, people		Total per capita expenditures s/ps/month		Average per capita food expenditure, s/ps/month		Balance, %		
	I квартал / I quarter		I квартал / I quarter		I квартал / I quarter		I квартал / I quarter		
	2013	2014	2013	2014	2013	2014	2013	2014	
Четвертая квинтиль	1 131 576	1 153 498							Fourth quintile
Баткенская область	89 458	61 365	2 655	3 182	1 199	1 481	45,2	46,5	Batken
Джалал-Абадская область	132 715	157 670	2 627	3 232	1 314	1 565	50,0	48,4	Jalal-Abat
Иссык-Кульская область	94 993	70 167	2 646	3 256	1 516	1 683	57,3	51,7	Ysyk-Kul
Нарынская область	36 008	33 092	2 705	3 271	1 319	1 296	48,7	39,6	Naryn
Ошская область	218 168	340 651	2 639	3 290	1 498	1 868	56,8	56,8	Osh
Таласская область	34 875	47 475	2 615	3 220	1 501	1 677	57,4	52,1	Talas
Чуйская область	204 009	170 340	2 671	3 198	1 470	1 670	55,0	52,2	Chui
г.Бишкек	266 446	239 505	2 695	3 224	1 286	1 447	47,7	44,9	Bishkek city
г.Ош	54 902	33 232	2 664	3 220	1 315	1 661	49,4	51,6	Osh city
Средневзвешенный баланс			2 661	3 242	1 385	1 648	52,0	50,8	Average weighted balance

Таблица 7: (продолжение)

Table 7: (continued)

	Население, человек		Общие среднедушевые расходы, сом/чел/месяц		Среднедушевые расходы на питание, сом/чел/месяц		Баланс, %		
	Number, people		Total per capita expenditures s/ps/month		Average per capita food expenditure, s/ps/month		Balance, %		
	I квартал / I quarter		I квартал / I quarter		I квартал / I quarter		I квартал / I quarter		
	2013	2014	2013	2014	2013	2014	2013	2014	
Пятая квинтиль	1 133 252	1 152 674							Fifth quintile
Баткенская область	47 205	37 233	4 485	6 041	1 791	2 008	39,9	33,2	Batken
Джалал-Абадская область	56 145	101 173	3 980	5 052	1 676	1 858	42,1	36,8	Jalal-Abat
Иссык-Кульская область	136 975	105 543	4 875	6 072	2 534	2 648	52,0	43,6	Ysyk-Kul
Нарынская область	45 423	42 789	5 302	6 452	2 016	1 804	38,0	28,0	Naryn
Ошская область	119 686	269 380	4 836	5 370	2 543	2 514	52,6	46,8	Osh
Таласская область	39 930	46 631	4 947	8 019	2 287	1 921	46,2	24,0	Talas
Чуйская область	287 994	196 581	5 271	6 139	2 359	2 460	44,8	40,1	Chui
г.Бишкек	358 827	325 187	4 817	5 867	1 928	2 296	40,0	39,1	Bishkek city
г.Ош	41 068	28 158	4 639	5 491	1 883	2 144	40,6	39,0	Osh city
Средневзвешенный баланс			4 904	5 850	2 172	2 322	44,3	39,7	Average weighted balance

Таблица 8. Доля населения, потребляющая адекватно йодированную соль (15 мкг/г и более)

(в процентах)

	2009	2010	2011	2012	2013
Кыргызская Республика	81,7	81,1	86,7	81,2	89,2
Баткенская область	93,7	92,9	82,6	78,0	90,0
Джалал-Абадская область	75,6	78,0	83,5	74,2	88,0
Иссык-Кульская область	64,9	64,0	82,8	75,1	88,8
Нарынская область	89,4	79,0	89,2	82,2	83,3
Ошская область	77,7	78,1	84,6	77,6	85,1
Таласская область	66,3	71,0	69,3	58,5	74,7
Чуйская область	81,6	87,1	89,3	88,3	89,2
г. Бишкек	100,0	99,7	99,6	99,6	99,5
г.Ош					96,5

Источник: Интегрированное выборочное обследование бюджетов домашних хозяйств

Примечание: В 2012г. не йодированную соль потребляли 3,2 процента населения страны, а недостаточно йодированную соль (менее 15 мкг/г) - 15,5 процента населения.

Таблица 9. Производство муки в январе-июне 2014 г.

(тыс. тонн)

Table 9. Production of flour in II quarter 2014

(thsd. tons)

	Произведено -всего	в том числе обогащенной	Удельный вес
			обогащенной муки в общем объеме
Кыргызская Республика	156,7	3,0	1,9
Иссык-Кульская область	7,5	2,3	30,7
Джалал-Абадская область	20,1	-	-
Нарынская область	8,2	-	-
Баткенская область	6,6	-	-
Ошская область	16,2	-	-
Таласская область	2,2	-	-
Чуйская область	47,9	0,7	1,5
г.Бишкек	41,3	-	-
г.Ош	6,7	-	-

Данные по производству обогащенной муки представляются в органы госстатистики начиная с отчета за июнь 2012г. Ранее эти данные из общего объема произведенной муки не выделялись.

Таблица 10. Доля населения, не имеющего доступа к доброкачественной питьевой воде
(процентов)

Table 10. Share of people not having access to clean drinking water
%

	2009	2010	2011	2012	2013	
Кыргызская Республика	9,6	8,5	7,6	6,8	10,4	Kyrgyz Republic
Баткенская область	27,2	27,3	30,3	30,0	26,9	Batken region
Джалал-Абадская область	5,6	5,0	4,6	4,0	8,4	Djalal-Abad region
Иссык-Кульская область	0,7	1,2	1,0	1,0	6,3	Issyk-Kul region
Нарынская область	4,1	9,9	10,8	10,9	13,2	Naryn region
Ошская область	22,9	17,7	13,6	11,3	26,3	Osh region
Таласская область	3,9	3,1	3,5	2,4	0,3	Talas region
Чуйская область	1,1	1,0	0,4	0,2	0,0	Chui region
г. Бишкек	0,0	0,0	0,0	0,0	0,0	Bishkek city
г.Ош						Osh city

Источник: По результатам интегрированного обследования 5016 домашних хозяйств.

Source: According to the results of Integrated Household Survey (5016 hh).

Таблица 11. Доля детей, страдающих отставанием в весе
(процентов)

Table 11. Share of children suffering from weight deficit
%

	2009	2010	2011	2012	2013	
Кыргызская Республика	4,6	7,4	6,9	7,2	8,7	Kyrgyz Republic
Баткенская область	4,1	2,3	3,7	4,2	9,8	Batken region
Джалал-Абадская область	3,6	2,1	6,1	11,5	7,8	Djalal-Abad region
Иссык-Кульская область	4,0	9,1	6,8	6,2	14,5	Issyk-Kul region
Нарынская область	4,2	16,9	14,7	14,0	15,2	Naryn region
Ошская область (вкл. г.Ош)	5,6	12,1	5,5	7,1	5,2	Osh region
Таласская область	4,9	10,1	4,1	1,6	2,0	Talas region
Чуйская область	3,9	9,4	14,8	4,3	11,1	Chui region
г. Бишкек	5,0	1,1	2,2	6,5	6,1	Bishkek city
г.Ош					15,4	Osh city

Источник: По результатам интегрированного обследования 5016 домашних хозяйств.

Source: According to the results of Integrated Household Survey (5016 hh).

Таблица 12. Индикаторы в области социальной защиты

Table 12. Social Security Indicators

	2009	2010	2011	2012	2013	
Доля крайне бедного населения, получающего единое ежемесячное пособие (ЕЕП)	18,0	27,4	22,8	6,8	30,6	Share of the poorest population receiving the one-time monthly payments (OMP)
Доля домохозяйств с тремя и более детьми, получающих ЕЕП	22,9	22,5	19,8	18,1	16,8	Share of the households with one or more children receiving the OMP
Доля домохозяйств, состоящих из одного взрослого и детей, получающих ЕЕП	8,4	7,9	7,7	6,2	5,4	Share of the households consisting of one adult and children, receiving OMP
Доля домохозяйств, где глава домохозяйства женщина, получающих ЕЕП	4,6	6,0	6,2	5,0	4,0	Share of households, where woman is the head of the household, receiving OMP

Таблица 13. Индикаторы продовольственной безопасности Кыргызской Республики

Table 13. Food Security Indicators of the Kyrgyz Republic

Таблица 13.1. Уровень суточной энергетической ценности рациона человека
(ккал)

Table 13.1. Level of daily energy value of people diet
(k/Cal)

Период/Period	Фактическая ценность рациона ¹ /Actual dietary value ¹	Минимальная норма/Minimal ratio	Фактическое значение индикатора (гр. 2/гр.3)/Actual meaning of the indicator (paragraph 2/ paragraph 3)
1	2	3	4
янв.-март/Jan-March 2008	2287	2431	0,94
янв.-июнь/Jan-June 2008	2277	2431	0,94
янв.-сент./Jan-Sept. 2008	2299	2431	0,95
2008	2295	2431	0,94
янв.-март/Jan-March 2009	2395	2431	0,99
янв.-июнь/Jan-June 2009	2348	2431	0,97
янв.-сент./Jan-Sept. 2009	2356	2101	1,12
2009	2358	2101	1,12
янв.-март/Jan-March 2010	2380	2101	1,13
янв.-июнь/Jan-June 2010	2323	2101	1,11
янв.-сент./Jan-Sept. 2010	2305	2101	1,10
2010	2319	2101	1,10
янв.-март/Jan-March 2011	2338	2101	1,11
янв.-июнь/Jan-June 2011	2272	2101	1,08
янв.-сент./Jan-Sept. 2011	2260	2101	1,08
2011	2281	2102	1,09
янв.-март/Jan-March 2012	2178	2101	1,04
янв.-июнь/Jan-June 2012	2139	2101	1,02
янв.-сент./Jan-Sept. 2012	2162	2102	1,03
2012	2189	2101	1,04
янв.-март/Jan-March 2013	2212	2101	1,05
янв.-июнь/Jan-June 2013	2180	2101	1,04
янв.-сент./Jan-Sept. 2013	2190	2101	1,04
2013	2186	2101	1,04
янв.-март/Jan-March 2014	2383	2101	1,13

¹ По результатам интегрированного выборочного обследования бюджетов домашних хозяйств и рабочей силы.¹ According to results of the Integrated Sampling Survey of Household Budgets and Labour Force.

Таблица 13.2. Достаточность потребления отдельного продукта ²

(в среднем на душу населения, кг в месяц)

Table 13.2. Sufficiency of selected foods consumption²

(average per capita, kg. per month)

	Фактическое потребление/Actual consumption								
	Хлеб и хлебо- продукты/ Bread and bread products	Мясо и мясопро- дукты/Mea t and meat products	Молоко и молочные продукты/ Milk and dairy products	Яйца (штук)/ Eggs (pieces)	Овощи и бахчевые/ Vegetable s and melons	Фрукты и ягоды/ Fruits and berries	Картофель/ Potatoes	Сахар/ Sugar	Масло раститель- ное/ Vegetable oil
Янв.-март/ Jan-March 2008	15,3	3,0	10,9	5,2	12,2	2,1	8,2	1,4	0,5
Янв.-июнь/Jan-June 2008	15,4	3,0	15,7	5,2	6,2	1,2	8,0	1,6	0,5
Янв.-сент./ Jan-Sept 2008	16,2	3,3	17,4	5,2	11,0	2,0	8,4	1,6	0,6
2008	15,9	3,1	18,1	6,3	12,6	2,5	8,3	1,8	0,6
Янв.-март/Jan-March 2009	16,1	3,2	12,2	5,9	12,7	0,9	8,3	1,7	0,9
Янв.-июнь/Jan-June 2009	16,0	3,1	16,5	5,5	6,6	0,5	8,4	1,7	0,7
Янв.-сент./Jan-Sept. 2009	16,6	3,4	18,1	5,3	12,0	2,2	8,5	1,6	0,6
2009	15,9	3,2	17,7	6,6	12,6	2,5	8,2	1,8	0,7
Янв.-март /Jan-March 2010	16,0	3,4	12,2	6,2	12,6	1,4	8,2	1,7	1,0
Янв.-июнь/ Jan-June 2010	15,9	3,3	16,5	5,6	6,3	0,5	8,3	1,7	1,0
Янв.-сент./Jan-Sept. 2010	16,4	3,3	17,8	5,6	12,1	2,3	8,3	1,6	0,7
2010	15,9	3,2	17,7	6,6	12,5	2,5	8,1	1,8	1,0
Янв.-март/Jan-March 2011	16,1	3,5	12,3	6,2	10,5	1,0	8,3	1,6	1,0
Янв.-июнь/Jan-June 2011	15,9	3,3	16,5	5,9	4,4	0,5	8,1	1,7	1,0
Янв.-сент./Jan-Sept. 2011	16,3	3,3	17,7	5,7	12,0	2,3	8,3	1,5	1,0
2011	15,8	3,2	17,8	6,8	12,5	2,4	8,2	1,8	1,0
Янв.-март/ Jan-March 2012	16,1	3,4	12,3	6,2	7,4	1,0	8,4	1,5	1,0
Янв.-июнь/Jan-June 2012	15,9	3,3	16,5	5,9	4,5	0,3	8,2	1,6	1,0
Янв.-сент./Jan-Sept. 2012	16,2	3,3	17,8	5,8	12,0	2,3	8,4	1,5	1,0
2012	15,7	3,2	17,9	6,7	12,6	2,4	8,3	1,7	0,9
Янв.-март/Jan-March 2013	16,1	3,3	12,4	6,2	7,4	0,9	8,4	1,5	1,0
Янв.-июнь/Jan-June 2013	15,8	3,3	16,6	5,8	4,7	0,6	8,3	1,5	0,9
Янв.-сент./Jan-Sept. 2013	16,4	3,4	17,8	5,8	12,0	2,3	8,5	1,5	1,0
2013	16,3	3,3	18,3	6,1	12,9	2,6	8,5	1,6	1,0
Янв.-март/Jan-March 2014 ¹	15,3	3,0	11,7	5,8	7,0	1,0	7,9	1,4	0,9
Янв.-июнь/Jan-June 2014 ¹	15,1	3,0	15,7	5,5	6,8	1,0	7,8	1,6	1,0

¹ Данные предварительные/Preliminary data

² В пересчете на первичный продукт./Expressed in primary product.

Таблица 13.3. Экономическая доступность продуктов питания

(в среднем на душу населения, сомов в месяц)

Table 13.3. Economical availability of foodstuffs

(average per capita, soms per month)

Период/Period	Размер среднемесячных затрат домохозяйств на питание/Monthly average expenditures of households for food	Размер среднемесячных совокупных затрат домохозяйств/Monthly average aggregated expenditures of households	Фактическое значение индикатора (гр. 2/гр.3)*100/ Actual meaning of the indicator (paragraph 2/ paragraph 3)*100
1	2	3	4
Янв.-март/Jan-March 2008	887	1600	55
Янв.-июнь/Jan-June 2008	984	1890	52
Янв.-сент./Jan-Sept 2008	1052	2090	50
2008	1093	2257	48
Янв.-март/Jan-March 2009	1089	2143	51
Янв.-июнь/Jan-June 2009	1076	2177	49
Янв.-сент./Jan-Sept. 2009	1089	2136	51
2009	1095	2264	48
Янв.-март /Jan-March 2010	1018	2198	46
Янв.-июнь/Jan-June 2010	1039	2241	46
Янв.-сент./Jan-Sept. 2010	1080	2366	46
2010	1106	2449	45
Янв.-март/Jan-March 2011	1233	2493	49
Янв.-июнь/Jan-June 2011	1263	2592	49
Янв.-сент./Jan-Sept. 2011	1283	2658	48
2011	1299	2762	47
Янв.-март/Jan-March 2012	1209	2480	49
Янв.-июнь/Jan-June 2012	1199	2435	49
Янв.-сент./Jan-Sept. 2012	1208	2430	50
2012	1228	2502	49
Янв.-март/Jan-March 2013	1176	2397	49
Янв.-июнь/Jan-June 2013	1232	2469	50
Янв.-сент./Jan-Sept. 2013	1208	2430	50
2013	1258	2691	47
янв.-март/Jan-March 2014	1176	2897	41

Таблица 13.4. Дифференциация расходов на питание по социальным группам

(в среднем на душу населения, сомов в месяц)

Table 13.4. Differentiation of expenditures for food by social groups

(average per capita, soms per month)

Период/Period	Первая квинтильная группа (с наименьшими доходами)/The first quintile group (with the lowest incomes)	Пятая квинтильная группа (с наибольшими доходами)/The fifth quintile group (with the highest incomes)
Янв.-март/Jan-March 2008	309	1665
Янв.-июнь/Jan-June 2008	399	1792
Янв.-сент./Jan-Sept 2008	472	1836
2008	718	1565
Янв.-март/Jan-March 2009	708	1629
Янв.-июнь/Jan-June 2009	663	1623
Янв.-сент./Jan-Sept. 2009	670	1635
2009	648	1669
Янв.-март /Jan-March 2010	614	1574
Янв.-июнь/Jan-June 2010	583	1615
Янв.-сент./Jan-Sept. 2010	608	1692
2010	671	1680
Янв.-март/Jan-March 2011	790	1742
Янв.-июнь/Jan-June 2011	861	1809
Янв.-сент./Jan-Sept. 2011	879	1870
2011	893	1878
Янв.-март/Jan-March 2012	814	1737
Янв.-июнь/Jan-June 2012	837	1754
Янв.-сент./Jan-Sept. 2012	845	1781
2012	886	1783
Янв.-март/Jan-March 2013	869	1746
Янв.-июнь/Jan-June 2013	897	1793
Янв.-сент./Jan-Sept. 2013	845	1781
2013	937	1803
янв.-март/Jan-March 2014	1 050	1805

Таблица 13.5. Емкость внутреннего рынка отдельных продуктов ²

(тыс. тонн)

Table 13.5. Capacity of internal market of selected products²

(thsd. tons)

	Хлеб и хлебо- продукты/ Bread and bread products	Мясо и мясопро- дукты/ Meat and meat products	Молоко и молочные продукты /Milk and dairy products	Яйца (млн. штук)/ Eggs (mln. pieces)	Овощи и бахчевы е/Vegeta- bles and melons	Фрукты и ягоды/ Fruits and berries	Картофе- ль/Potato es	Сахар/ Sugar	Масло раститель- ное/ Vegetable oil
Янв.-март/Jan-March 2008	241,6	48,1	171,9	81,7	193,1	32,9	129,5	22,8	7,7
Янв.-июнь/Jan-June 2008	487,1	93,6	494,9	163,9	196,1	37,5	252,0	50,8	16,1
Янв.-сент./Jan-Sept 2008	770,1	155,0	825,9	248,3	524,0	96,7	396,8	76,4	28,5
2008	968,3	191,8	1103,2	382,4	768,7	152,0	506,7	112,3	35,0
Янв.-март/Jan-March 2009	245,9	49,3	186,7	90,2	194,3	14,1	127,2	25,3	14,3
Янв.-июнь/Jan-June 2009	491,0	95,1	505,7	168,9	201,4	14,1	258,5	51,3	20,7
Янв.-сент./Jan-Sept. 2009	765,4	156,1	832,7	244,3	552,2	99,6	391,8	72,7	28,8
2009	976,9	198,9	1089,5	405,1	774,3	154,4	504,6	109,1	40,4
Янв.-март /Jan-March 2010	248,3	52,8	190,0	96,5	195,9	22,0	127,2	26,3	15,0
Янв.-июнь/Jan-June 2010	494,1	101,2	511,6	173,7	196,2	14,4	258,4	51,5	30,0
Янв.-сент./Jan-Sept. 2010	766,6	153,1	829,8	262,3	563,9	105,8	387,7	74,7	32,8
2010	991,7	201,0	1103,1	412,3	778,9	155,8	504,8	110,6	62,4
Янв.-март/Jan-March 2011	252,1	54,8	193,6	97,6	165,3	16,4	130,5	25,5	15,1
Янв.-июнь/Jan-June 2011	499,4	102,5	518,0	185,7	138,3	14,7	253,9	53,1	31,4
Янв.-сент./Jan-Sept. 2011	771,4	158,0	837,8	268,7	565,2	106,4	390,8	70,0	45,3
2011	999,3	203,6	1120,5	432,1	788,7	151,4	517,8	112,6	62,3
Янв.-март Jan-March 2012	256,1	54,6	195,8	99,5	118,3	16,6	133,3	23,7	15,9
Янв.-июнь/Jan-June 2012	506,7	105,2	528,5	187,2	144,6	11,0	261,1	52,7	31,9
Янв.-сент./Jan-Sept. 2012	777,0	159,6	856,6	280,1	576,0	111,3	402,6	71,7	46,2
2012	1009,6	204,4	1149,9	432,6	810,3	156,3	530,5	107,1	57,8
Янв.-март/Jan-March 2013	261,8	53,7	201,6	100,8	120,3	14,4	136,6	24,4	16,3
Янв.-июнь/Jan-June 2013	514,7	107,3	542,4	189,1	153,5	20,0	269,5	50,4	28,0
Янв.-сент./Jan-Sept. 2013	805,7	168,3	874,1	285,2	588,5	113,4	416,5	72,9	47,1
2013	1070,9	214,6	1200,7	399,8	844,9	167,6	555,9	102,1	65,3
Янв.-март/Jan-March 2014 ¹	265,7	52,8	204,1	100,9	121,8	16,6	137,1	23,6	16,4
Янв.-июнь/Jan-June 2014 ¹	529,4	104,4	548,1	192,3	215,9	37,9	271,9	55,6	33,6

¹ Данные предварительные/Preliminary data

² В пересчете на первичный продукт./Expressed in primary product.

Таблица 13.6. Баланс фактического уровня производства продовольствия в Кыргызской Республике
(тыс. тонн)

Table 13.6. Balance of actual level of food production in the Kyrgyz Republic
(thsd. tons)

	Производство основных видов продовольствия/Production of main types of food								
	Пшеница в весе после доработки/ Wheat in net	Мясо в убойном весе/ Meat in slaughter weight	Молоко сырое/ Raw milk	Яйца (млн. штук)/ Eggs (mln. pieces)	Овощи и бахчевы/ Vegetables and melons	Фрукты и ягоды/ Fruits and berries	Картофель/Potatoes	Сахар/ Sugar	Масло растительное/ Vegetable oil
Янв.-март/Jan-March 2008	-	42,8	210,0	72,7	-	-	-	6,6	4,2
Янв.-июнь/Jan-June 2008	37,9	85,6		193,1	39,4	6,8	22,1	10,7	7,6
Янв.-сент./Jan-Sept 2008	720,0	133,3	998,7	292,4	742,5	140,8	976,7	10,8	11,0
2008	746,2	184,2	1273,5	369,3	947,0	185,4	1334,9	10,9	18,3
Янв.-март/Jan-March 2009	-	43,3	216,7	67,9	0,0	-	-	0,0	4,9
Янв.-июнь/Jan-June 2009	29,0	86,8	607,1	186,1	41,9	4,8	25,4	0,1	7,8
Янв.-сент./Jan-Sept. 2009	943,3	135,1	1032,6	291,1	791,4	155,8	899,3	0,2	12,1
2009	1056,7	185,5	1314,7	369,3	969,7	200,5	1393,1	5,9	20,6
Янв.-март /Jan-March 2010	-	44,1	224,2	71,5	0,0	-	-	0,0	5,6
Янв.-июнь/Jan-June 2010	9,5	88,1	628,4	191,4	28,0	3,7	19,0	0,0	9,5
Янв.-сент./Jan-Sept. 2010	756,3	138,7	1070,6	294,4	803,4	146,0	781,3	0,1	12,8
2010	813,3	187,8	1359,9	373,1	969,3	193,1	1339,4	14,0	18,1
Янв.-март/Jan-March 2011	-	44,4	223,8	73,8	0,0	-	-	0,0	4,7
Янв.-июнь/Jan-June 2011	11,1	89,0	627,5	201,8	31,9	4,1	22,4	0,0	8,1
Янв.-сент./Jan-Sept. 2011	778,6	136,5	1068,0	312,0	787,4	161,0	798,7	0,0	11,1
2011	799,8	190,4	1358,1	392,8	972,4	215,1	1379,2	17,0	15,6
Янв.-март/Jan-March 2012	-	43,8	226,2	76,4	0,0	-	-	0,0	4,2
Янв.-июнь/ Jan-June 2012	3,6	88,0	636,2	210,2	46,9	5,0	18,8	0,0	6,8
Янв.-сент./Jan-Sept. 2012	535,3	138,4	1085,0	323,7	916,0	168,4	841,1	0,0	9,9
2012	540,5	193,7	1382,4	387,2	1059,2	222,7	1312,7	13,3	0,6
Янв.-март/Jan-March 2013	-	44,6	230,2	83,8	0,0	-	-	9,0	4,6
Янв.-июнь/Jan-June 2013	9,8	89,2	648,8	219,6	55,0	6,2	26,2	0,0	7,2
Янв.-сент./Jan-Sept. 2013	864,3	140,3	1106,1	330,1	926,7	175,3	882,6	0,4	9,7
2013	819,4	195,2	1408,2	421,5	1077,3	233,6	1332,0	13,2	13,9
Янв.-март/Jan-March 2014 ¹	-	45,9	235,4	87,5	0,0	-	-	8,4	4,4
Янв.-июнь/Jan-June 2014 ¹	6,8	164,7	665,0	231,6	43,7	7,6	28,0	33,9	14,1

¹ Данные предварительные/Preliminary data

**ИНФОРМАЦИОННЫЙ БЮЛЛЕТЕНЬ КЫРГЫЗСКОЙ РЕСПУБЛИКИ
ПО ПРОДОВОЛЬСТВЕННОЙ БЕЗОПАСНОСТИ И БЕДНОСТИ**

Статистический бюллетень

Ответственные за выпуск:

Г.Я. Самохлеб

А.Т. Нурбаева

Тел.: (+996312) 324655,
664164

Подписано в печать: сентябрь 2014г.

Формат А4 60x84 1/8

Печать офсетная

Тираж 40 экз.

Объем 9 п.л.

Заказ №

*Отдел полиграфических работ и издания
ГВЦ Нацстаткома
Кыргызской Республики*

АНКЕТА
по определению потребностей пользователей в статистической информации

Уважаемый пользователь статистической информации,

Национальный статистический комитет Кыргызской Республики в целях улучшения качества предоставляемой статистической информации и максимального удовлетворения потребностей всех категорий пользователей предлагает Вам ответить на наши вопросы:

Удовлетворяет ли Вас данная публикация ?

Какие показатели хотели бы видеть в настоящей публикации ?

Мы будем очень признательны и благодарны, если Вы сообщите нам о недостатках в нашей работе или выскажите свои замечания и предложения по улучшению или оптимизации нашей деятельности в области статистики. Ваше мнение крайне важно для нас и будет обязательно рассмотрено.

Свои пожелания и рекомендации просим сообщить по

chturdubaeva@stat.kg, или на Веб-сайте Нацстаткома www.stat.kg.
(рубрика «обратная связь»)

Заранее благодарим вас за сотрудничество.