



**Национальный статистический комитет
Кыргызской Республики**

**ИНФОРМАЦИОННЫЙ БЮЛЛЕТЕНЬ
КЫРГЫЗСКОЙ РЕСПУБЛИКИ
ПО ПРОДОВОЛЬСТВЕННОЙ БЕЗОПАСНОСТИ
И БЕДНОСТИ**

3 / 2024

Бишкек 2024

Редакционно-издательский Совет:

- Председатель - Б. Кудайбергенов
Члены: - Н. Керималиева
- Б. Шокенов
- З. Жумалиев
- М. Эшкожоев
- Ч. Турдубаева
- В. Бирюкова
- Э. Исенкулова

Информационный бюллетень по продовольственной безопасности и бедности - Б.:
Нацстатком Кыргызской Республики, 2024 – 59 с.

Для информации, связанной с этой публикацией, обращайтесь:

по адресу: г.Бишкек, ул.Фрунзе 374, телефон: 996 (312) 324655, 625557;

интернет: www.stat.gov.kg; e_mail: nsc_mail@stat.kg;

Национальный статистический комитет Кыргызской Республики

Отдел статистики домашних хозяйств управления статистики устойчивого
развития и окружающей среды.

Информационный бюллетень Кыргызской Республики по продовольственной безопасности и бедности содержит анализ ситуации с продовольственной обеспеченностью в стране за 9 месяцев 2024г. В нем объединены и систематизированы материалы о наличии продовольствия, его производстве, показатели доступа к продовольствию, данные о его потреблении на душу населения.

В приложении содержится обзор гидрометеорологических условий на территории Кыргызской Республики за III квартал 2024г., информация о средних розничных ценах на продукты питания за III квартал 2024г., баланс питания в виде энергетической ценности по результатам интегрированного выборочного обследования 5016 домашних хозяйств за I полугодие 2024г., а также индикаторы продовольственной безопасности.

Пользователи при использовании данных официальной статистики и соответствующих метаданных обязаны ссылаться на их источник (ст.30 Закона Кыргызской Республики «Об официальной статистике»).

В бюллетене приняты условные обозначения:

- явление отсутствует;
- ... данные не имеются;
- 0,0 значение показателя меньше единицы измерения.

В отдельных случаях незначительные расхождения итога от суммы слагаемых объясняются округлением данных.

интернет: www.stat.gov.kg

e-mail: nsc_mail@stat.kg

© Нацстатком КР, 2024



Оглавление

В выпуске	4
Введение	5
Раздел I. Социально-экономические показатели	6
1.1. Валовой внутренний продукт	6
1.2. Индекс цен и тарифов	7
1.3. Рынок труда	9
Раздел II. Наличие продовольствия	10
2. Сельское хозяйство	10
2.1. Растениеводство	11
2.2. Животноводство	12
2.3. Индекс цен производителей сельскохозяйственной продукции	13
Раздел III. Доступ к продовольствию	15
3.1. Анализ потребительских цен	15
3.2. Денежные доходы населения	18
Методологические пояснения	21

Приложения:

1. Обзор гидрометеорологических условий на территории Кыргызской Республики за III квартал 2024г.	23
2. Средние потребительские цены на продукты питания в разрезе регионов в III квартале 2023-2024г.	24
3. Баланс питания в виде энергетической ценности по результатам обследований ежедневного потребления и оценки ежедневных потребностей по социально-демографическим группам населения и регионам.	27
4. Баланс питания в виде энергетической ценности по результатам обследований ежедневного потребления и оценки ежедневных потребностей по квинтильным группам и регионам.	35
5. Продовольственный баланс домохозяйств в стоимостном выражении по результатам обследований уровня жизни по доходным квинтильным группам и регионам.	40
6. Продовольственный баланс домохозяйств в стоимостном выражении по результатам обследований уровня жизни по расходным квинтильным группам и регионам.	46
7. Производство муки в январе-сентябре 2024г.	52
8. Индикаторы продовольственной безопасности Кыргызской Республики.	53

В ВЫПУСКЕ

Валовой внутренний продукт (ВВП), рассчитанный производственным методом, по предварительной оценке, в январе-сентябре 2024г. составил более 952 млрд. сомов и по сравнению с январем-сентябрем 2023 г. увеличился на 8,4 процента.

стр.6

Индекс потребительских цен, характеризующий уровень инфляции, в сентябре т.г. по сравнению с предыдущим месяцем составил 101,4 процента, а по сравнению с декабрем предыдущего года – 103,4 процента.

стр. 7

Валовой выпуск продукции сельского хозяйства, лесного хозяйства и рыболовства в январе-сентябре 2024г. сложился в размере 302,1 млрд. сомов, при этом индекс физического объема составил 106,7 процента.

стр. 10

В общем объеме производства сельскохозяйственной продукции в январе-сентябре т.г. продукция животноводства составила 45,6 процента, растениеводства - 50,8 процента, лесного хозяйства - 0,1 процента, рыболовства - 0,8 процента и услуги - 2,7 процента.

стр. 10

В сентябре 2024г. по сравнению с соответствующим периодом прошлого года цены производителей на реализованную сельскохозяйственную продукцию снизились на 0,6 процента.

стр. 13

Введение

Согласно Римской декларации, принятой 17 ноября 1996г. во время всемирной встречи на высшем уровне по проблемам продовольствия, Кыргызстан взял на себя обязательства "...проводить политику, направленную на искоренение бедности и неравенства, обеспечение физического, экономического доступа для всех и на все времена к достаточному диетически адекватному полноценному продовольствию, а также его использованию".

Правительством Кыргызской Республики в сотрудничестве с Европейской Комиссией была разработана и утверждена в 1999г. Национальная политика продовольственной безопасности, которая как и финансирование, предоставляемое в рамках Программы Продовольственной Безопасности Европейской Комиссии, направлены на поддержку реформ в сельском хозяйстве и социальной защите, имеющих прямое отношение к продовольственной безопасности.

Под продовольственной безопасностью понимается физическое наличие продуктов питания в достаточном количестве, возможность доступа к указанным продуктам питания со стороны домохозяйств (продукты, производимые в домохозяйствах, а также приобретенные через рынок, подарки и другие источники) и потребление продуктов питания в количестве, необходимом для обеспечения потребностей в питании.

Продовольственная безопасность и безопасность питания считаются достигнутыми в том случае, если имеет место наличие адекватных продовольственных продуктов (с точки зрения количества, качества, безопасности и социально-культурной приемлемости), обеспечен доступ и удовлетворительное потребление и усвоение таких продуктов всеми лицами в любое время для обеспечения активной и здоровой жизни.

Наличие продовольствия – физическое наличие безопасного и достаточного в количественном и качественном отношении продовольствия на любой момент времени.

Доступ – все домохозяйства и все члены домохозяйств, располагающие достаточными ресурсами для приобретения необходимых продовольственных продуктов (за счет производства, приобретения или помощи).

Стабильность – постоянное обеспечение наличия, доступа и потребления пищи. В случае отсутствия стабильности, отдельные лица могут страдать хронической или временной продовольственной необеспеченностью.

Информационный бюллетень по продовольственной безопасности и бедности предназначен для обеспечения системы оповещения оперативной информацией и содержит анализ текущей ситуации с продовольственной безопасностью в стране.

Данный выпуск информационного бюллетеня по продовольственной безопасности подготовлен Национальным статистическим комитетом Кыргызской Республики. В публикации содержатся материалы, предоставленные Агентством по гидрометеорологии Министерства чрезвычайных ситуаций Кыргызской Республики.

Раздел I. Социально-экономические показатели

Приведенные ниже социально-экономические показатели характеризуют общее состояние экономики в стране для анализа ситуации с продовольственной безопасностью.

1.1. Валовой внутренний продукт

Валовой внутренний продукт (ВВП), по предварительной оценке, в январе-сентябре 2024г. составил более 951,8 млрд. сомов и по сравнению с январем-сентябром 2023г. увеличился на 8,4 процента.

Таблица 1: Основные социально-экономические показатели

	2023	Январь-сентябрь	
		2023 ¹	2024 ¹
Среднегодовая численность наличного населения ² , тыс. человек	6 487,2	6 409,2	6533,0
ВВП, млн. сомов	1 333 730,0	835 409,3	951 770,8
в % к ВВП:			
сельское хозяйство	9,5	11,0	10,0
промышленность и строительство	23,6	21,6	23,9
услуги	51,3	49,8	49,3
ВВП на душу населения, тыс. сомов	187,9	117,9	132,0
Темпы роста ВВП, %	109,0	103,7	108,4
ИПЦ ³	110,8	111,7	104,8
ИПЦ на пищевые продукты и безалкогольные напитки ³	108,4	109,8	100,9
ИПЦ на услуги ³	110,0	110,2	108,2
Среднемесячная номинальная начисленная заработная плата, сомов	31 604	32 025 ⁴	35 791 ⁴
Импорт, млн. долларов	12 517,9	8 965,0	9 297,9
Экспорт, млн. долларов	3 384,8	2 148,2	2 753,0
Курс сома ⁵ к:			
доллару	87,85	87,43	87,47
евро	95,01	94,74	95,08
российскому рублю	1,04	1,07	0,96
казахскому тенге	0,19	0,19	0,19
Прожиточный минимум, сомов	7 681,54	7 756,46	7 889,93

¹ Данные предварительные.

² С учетом данных переписи населения и жилищного фонда Кыргызской Республики 2022 года.

³ В процентах к соответствующему периоду предыдущего года.

⁴ Без учета малых предприятий.

⁵ По данным Национального банка Кыргызской Республики.

1.2. Индекс цен и тарифов

Индекс потребительских цен, характеризующий уровень инфляции, в сентябре т.г. по сравнению с предыдущим месяцем составил 101,4 процента, а по сравнению с декабрем предыдущего года – 103,4 процента.

В сентябре т.г. по сравнению с предыдущим месяцем цены на пищевые продукты и безалкогольные напитки в целом по республике повысились на 1,7 процента. При этом, повышение цен отмечено на свежее мясо - на 5,9 процента, рыбу - на 2,7 процента, масла и жиры - на 1,8 процента, молочные изделия, сыр и яйца - на 1,5 процента (из них на молоко разливное - на 1,9 процента, яйца куриные - на 3,5 процента), хлеб - на 0,9 процента, муку - на 0,4 процента, безалкогольные напитки - на 0,2 процента и чай - на 0,1 процента.

Наряду с этим, снизились цены на гречневую крупу на 7,2 процента, сахар-песок - на 1,5 процента, сушеные фрукты и орехи - на 0,6 процента, рис - на 0,4 процента и сельдь соленую - на 0,4 процента.

Таблица 2: Индексы потребительских цен на основные виды продовольственных товаров в 2024г.

(в процентах к предыдущему месяцу)

	Мука пшеничная		Хлеб из муки первого сорта	Лепешка	Говядина	Баранина	Молоко разливное	Яйца	Сахар-песок	Подсолнечное масло
	высшего сорта	первого сорта								
Январь	100,6	99,5	99,9	98,3	99,9	99,5	104,9	103,6	98,3	100,3
Февраль	102,0	100,7	100,4	99,7	100,7	100,2	99,2	101,8	99,8	99,6
Март	100,5	99,9	100,6	100,9	100,1	100,1	96,7	99,2	100,5	98,9
I квартал ¹	103,2	100,0	100,9	98,9	100,6	99,8	100,7	104,6	98,6	98,7
Апрель	100,3	99,4	100,0	100,1	100,5	100,6	94,6	99,1	100,3	98,8
Май	100,1	99,3	99,9	99,8	100,4	101,0	97,6	96,2	100,5	99,3
Июнь	99,3	99,6	100,1	100,0	100,1	100,9	97,6	94,1	101,7	99,8
II квартал ¹	99,6	98,3	100,0	99,9	101,0	102,6	90,2	89,7	102,5	97,9
Июль	100,8	99,9	100,2	100,1	101,3	100,8	98,3	97,5	101,5	100,3
Август	100,3	99,7	99,8	100,3	102,0	100,9	99,7	99,2	100,1	102,9
Сентябрь	100,4	100,3	100,8	101,2	106,8	101,7	101,9	103,5	98,5	101,7
III квартал ¹	101,4	99,9	100,8	101,6	110,4	103,4	99,8	100,1	100,1	105,0

¹ Нарастающим итогом за три месяца квартала.

В сентябре т.г. по сравнению с предыдущим месяцем цены на свежие фрукты снизились на 5,3 процента, а на свежие овощи они, напротив, повысились на 4,2 процента, картофель - на 0,9 процента.

Таблица 3: Индексы потребительских цен на отдельные виды плодоовощной продукции в 2024г.

(в процентах к предыдущему месяцу)

	Яблоки	Капуста	Лук	Морковь	Свекла	Огурцы	Помидоры	Картофель
Январь	101,0	100,9	99,1	100,7	99,9	106,6	118,8	101,4
Февраль	105,1	100,8	99,7	101,2	102,3	112,7	104,8	98,7
Март	116,4	105,7	97,7	101,3	104,0	96,9	102,8	100,7
I квартал ¹	123,6	107,5	96,6	103,3	106,3	116,5	128,0	100,8
Апрель	112,8	95,2	90,7	98,9	102,4	80,1	98,4	101,1
Май	110,6	94,6	95,3	98,0	101,8	52,9	81,8	106,6
Июнь	109,2	90,7	122,1	99,3	114,4	62,4	84,4	132,3
II квартал ¹	136,3	81,7	105,5	96,2	119,2	26,5	67,9	142,5
Июль	85,9	85,7	93,6	98,9	98,0	87,5	64,9	82,8
Август	69,8	93,0	97,3	99,8	98,6	94,0	68,4	89,6
Сентябрь	89,7	103,5	102,2	102,8	100,1	128,8	104,7	100,9
III квартал ¹	53,8	82,5	93,1	101,4	96,7	106,0	46,5	74,9

¹ Нарастающим итогом за три месяца квартала.

В сентябре т.г. по сравнению с декабрем 2023г. цены на пищевые продукты и безалкогольные напитки повысились на 1,4 процента, что обусловлено, в основном, их повышением на свежее мясо (на 11,0 процента), животные жиры (на 9,5 процента), картофель (на 7,5 процента), манную крупу (на 4,9 процента), муку высшего сорта (на 4,2 процента), чай (на 4,7 процента), рыбу (на 4,3 процента), рис (на 3,5 процента), кофе натуральный растворимый (на 2,0 процента), подсолнечное масло (на 1,5 процента) и сахар-песок (на 1,2 процента).

Вместе с тем, с начала т.г. отмечалось снижение цен на свежие овощи (на 20,5 процента), свежие фрукты (на 20,1 процента), крупу гречневую (на 17,7 процента), молоко разливное (на 9,3 процента), яйца куриные (на 6,1 процента), печень говяжью (на 2,8 процента), хлопковое масло (на 2,1 процента) и муку пшеничную первого сорта (на 1,7 процента).

В сентябре т.г. по сравнению с предыдущим месяцем цены на алкогольные напитки и табачные изделия в целом повысились на 1,5 процента. В январе-сентябре т.г. по сравнению с декабрем 2023г. цены на алкогольные напитки повысились на 9,6 процента, табачные изделия - на 8,3 процента.

Таблица 4: Индексы потребительских цен на отдельные группы продовольственных товаров
(в процентах)

	Сентябрь 2024			Январь-сентябрь 2024
	к августу 2024	к декабрю 2023	к сентябрю 2023	к январю-сентябрю 2023
Хлебобулочные изделия и крупы	100,1	101,3	103,2	105,4
Мясо	105,3	109,9	108,4	101,9
Рыба	102,7	104,3	104,5	105,3
Молочные изделия, сыр и яйца	101,5	97,2	102,7	104,5
Масла и жиры	101,8	100,6	99,2	93,3
Фрукты и овощи	100,9	86,8	88,7	92,5
Сахар, джем, мед, шоколад и конфеты	99,4	102,7	99,6	96,9
Безалкогольные напитки	100,2	104,8	104,8	105,1
Алкогольные напитки	101,3	109,6	110,5	108,7
Табачные изделия	101,9	108,3	109,5	111,8

В сентябре т.г. по сравнению с предыдущим месяцем наблюдалось снижение средних потребительских цен на бензин А-92.

Таблица 5: Средние потребительские цены на отдельные товары-представители в 2024г.
(в сомах за килограмм, литр)

	Мука пшеничная		Хлеб из муки первого сорта	Лепешка	Баранина	Говядина	Картофель	Бензин А-92	Дизельное топливо
	высшего сорта	первого сорта							
Январь	66,11	52,48	65,83	97,24	550,86	542,78	31,84	62,48	70,89
Февраль	67,35	52,83	66,05	96,85	552,02	546,54	31,41	62,17	70,97
Март	67,66	52,75	66,47	97,51	552,79	546,88	31,63	63,25	71,52
Апрель	67,81	52,45	66,43	97,48	556,31	549,51	32,08	65,22	73,23
Май	67,89	52,05	66,38	97,31	561,99	551,37	34,15	65,96	73,58
Июнь	67,44	51,85	66,46	97,30	567,51	552,15	45,17	66,34	73,60
Июль	67,92	51,79	66,62	97,35	571,92	559,69	37,36	66,87	74,06
Август	68,08	51,62	66,48	97,70	576,98	570,23	33,87	67,15	74,81
Сентябрь	68,38	51,87	66,97	98,92	586,63	610,39	34,18	67,14	74,89

Импорт пищевых продуктов за январь-сентябрь 2024г. составил 6,9 процента от общего объема импорта.

Таблица 6: Импорт и экспорт пищевых продуктов

	Январь-сентябрь 2023		Январь-сентябрь 2024 ¹	
	млн. долларов	в процентах к общему объему	млн. долларов	в процентах к общему объему
Импорт	643,2	7,2	643,6	6,9
Экспорт	208,5	9,7	293,4	8,7

¹ Данные предварительные.

1.3. Рынок труда

По данным Министерства труда, социального обеспечения и миграции Кыргызской Республики, численность незанятого населения, состоящего на учете в органах государственной службы занятости в поисках работы, на 1 октября 2024г. составила 77,8 тыс. человек, что по сравнению с аналогичной датой прошлого года на 18,3 процента меньше, из них зарегистрированных безработных – 56,6 тыс. человек, или на 20,3 процента меньше.

Таблица 7: Численность зарегистрированных безработных в органах государственной службы занятости на 1 октября 2024г.

	Всего, человек	В процентах к соответствующей дате	
		предыдущего года	предыдущего месяца
Кыргызская Республика	56 561	79,7	99,2
Баткенская область	9 728	69,0	99,2
Джалал-Абадская область	13 895	75,9	101,3
Иссык-Кульская область	2 519	77,2	99,3
Нарынская область	1 820	88,1	94,9
Ошская область	15 561	89,5	97,8
Таласская область	2 727	85,6	98,9
Чуйская область	2 764	65,1	101,7
г. Бишкек	4 650	85,1	98,7
г. Ош	2 897	97,7	96,4

Из общего числа зарегистрированных безработных, 45,6 процента пришлось на женщин. Уровень зарегистрированной безработицы в общей численности рабочей силы составил 2,0 процента.

Раздел II. Наличие продовольствия

Наличие продовольствия – физическое наличие безопасного и достаточного в количественном и качественном отношении продовольствия на любой момент времени.

2. Сельское хозяйство

Сельское хозяйство, лесное хозяйство и рыболовство. Валовой выпуск продукции сельского хозяйства, лесного хозяйства и рыболовства в январе-сентябре 2024г. сложился в размере 302,1 млрд. сомов, при этом индекс физического объема составил 106,7 процента.

Таблица 8: Индексы физического объема продукции сельского хозяйства, лесного хозяйства и рыболовства

	В процентах к			
	соответствующему периоду предыдущего года		предыдущему месяцу	
	2023	2024	2023	2024
Январь	102,0	101,4	-	-
Февраль	102,1	101,3	111,6	104,5
Январь-февраль	102,1	101,4	-	-
Март	102,6	101,5	111,6	111,8
Январь-март	102,3	101,4	-	-
Апрель	103,2	103,8	101,9	104,2
Январь-апрель	102,5	102,1	-	-
Май	103,8	103,8	142,3	142,3
Январь-май	102,9	102,5	-	-
Июнь	102,3	105,1	157,7	159,6
Январь-июнь	102,7	103,3	-	-
Июль	93,4	113,4	160,3	173,0
Январь-июль	99,4	106,6	-	-
Август	99,5	109,1	110,2	106,1
Январь-август	99,5	107,3	-	-
Сентябрь	102,7	105,3	154,6	149,2
Январь-сентябрь	100,4	106,7	-	-

В общем объеме производства сельскохозяйственной продукции в январе-сентябре т.г. продукция животноводства составила 45,6 процента, растениеводства - 50,8 процента, лесного хозяйства - 0,1 процента, рыболовства - 0,8 процента и услуги - 2,7 процента.

На долю крестьянских (фермерских) хозяйств и личных подсобных хозяйств граждан в общем объеме продукции пришлось 93,5 процента.

Рост объемов валового выпуска сельскохозяйственной продукции в январе-сентябре т.г. обеспечен увеличением производства продукции животноводческой отрасли на 2,7 процента и растениеводства на 10,4 процента.

Таблица 9: Валовой выпуск продукции сельского хозяйства, лесного хозяйства и рыболовства по территории в январе-сентябре 2024г.

	Млн. сомов (в текущих ценах)	В процентах к	
		соответствующему периоду предыдущего года	итогу
Кыргызская Республика	302 082,1	106,7	100,0
Баткенская область	20 813,7	101,2	6,9
Джалал-Абадская область	60 554,2	104,6	20,0
Иссык-Кульская область	36 732,2	111,1	12,2
Нарынская область	21 878,7	103,0	7,2
Ошская область	54 640,0	104,5	18,1
Таласская область	24 862,5	100,8	8,2
Чуйская область	74 821,5	112,9	24,8
г. Бишкек	5 112,2	102,1	1,7
г. Ош	2 667,1	100,1	0,9

В общем объеме валового выпуска продукции сельского хозяйства, лесного хозяйства и рыболовства республики наибольший удельный вес (24,8 процента) занимает Чуйская область.

2.1. Растениеводство

По состоянию на 23 сентября текущего года зерновых культур (без зернобобовых, риса и гречихи) убрано с площади 564,6 тыс. гектаров, что на 3,5 процента больше, чем на аналогичную дату прошлого года. При этом, намолочено 1 886,4 тыс. тонн зерна в первоначальном оприходованном весе, что на 37,5 процента больше.

Таблица 10: Уборка урожая сельскохозяйственных культур на 23 сентября
(тыс.тонн)

	Фактически		К соответствующей дате прошлого года	
	2023	2024	+, -	в процентах
Убрано зерновых культур (без зернобобовых, риса и гречихи), тыс. га	545,7	564,6	18,9	103
Намолочено зерна (без зернобобовых, риса и гречихи) - всего (в первоначально оприходованном весе)	1 371,9	1 886,4	514,5	137
с 1 гектара, центнеров	25,1	33,4	8,3	133
Намолочено пшеницы (в первоначально оприходованном весе)	458,0	699,2	241,2	152
с 1 гектара, центнеров	20,0	29,2	9,2	146
Намолочено ячменя (в первоначально оприходованном весе)	385,6	645,7	260,1	167
с 1 гектара, центнеров	16,1	26,1	10,0	162
Собрано кукурузы на зерно	526,9	537,1	10,2	101
с 1 гектара, центнеров	68,7	70,6	1,9	102
Намолочено зернобобовых культур (в первоначально оприходованном весе)	64,4	66,4	2,0	103
с 1 гектара, центнеров	14,5	14,8	0,3	102
Намолочено масличных культур	12,6	14,6	2,0	116
с 1 гектара, центнеров	9,8	11,7	1,9	119
Выкопано картофеля, тыс. га	57,0	55,4	-1,5	97
Накопано картофеля	967,0	964,0	-29,6	99
с 1 гектара, центнеров	169,7	173,8	4,1	102
Собрано овощей, тыс. т	1 005,9	1 023,2	173,2	101
Собрано бахчевых культур, тыс. т	231,0	270,6	39,6	117
Собрано плодово-ягодных культур, тыс. т	197,3	254,7	57,4	129

По сравнению с аналогичным периодом прошлого года значительно увеличился валовый сбор ячменя (на 67,5 процента), пшеницы (на 52,7 процента), плодово-ягодных культур (на 29,1 процента), бахчевых культур (на 17,2 процента), масличных культур (на 16,2 процента), зернобобовых (на 3,2 процента), кукурузы (на 1,9 процента) и овощей (на 1,7 процента).

Наряду с этим, уменьшился валовый сбор картофеля (на 0,3 процента), что обусловлено уменьшением посевной площади картофеля под урожай 2024 года по сравнению с прошлым годом на 8,4 процента.

В республике продолжается подготовка семян к озимому севу под урожай предстоящего года.

Таблица 11: Потребность и наличие семян зерновых культур, предназначенных для озимого сева¹
(на 1 октября 2024г., тонн)

	Потребность	Наличие	Наличие семян в процентах к потребности
Зерновые - всего	37 433	35 996	96,3
пшеница	36 248	34 811	96,1
ячмень	1 174	1 174	100,0

¹ Здесь и в таблице 12 - по данным Департамента по экспертизе сельскохозяйственных культур Министерства водных ресурсов, сельского хозяйства и перерабатывающей промышленности Кыргызской Республики.

Из 34 811 тонн имеющихся семян пшеницы, на начало сентября т.г. проверено 15 884 тонны, из которых кондиционные – 15 369 тонн, из 1 174 тонн семян ячменя проверено 539 тонн, из которых - 499 тонн кондиционные.

Таблица 12: Наличие семян зерновых культур, предназначенных для озимого сева, по территории¹
(на 1 октября 2024г., в тоннах)

	Наличие семян зерновых	в том числе	
		пшеница	ячмень
Баткенская область	1140,0	1140,0	-
Джалал-Абадская область	3435,0	3421,0	14,0
Иссык-Кульская область	3986,0	3986,0	-
Ошская область	4159,6	3958,0	201,6
Таласская область	1924,5	1912,0	12,5
Чуйская область	21351,0	20394,0	946,0

2.2 Животноводство

В январе-сентябре т.г., по сравнению с соответствующим периодом прошлого года, обеспечено увеличение объемов производства основных видов продукции животноводства.

Таблица 13: Производство основных видов продукции животноводства в хозяйствах всех категорий в январе-сентябре 2024г.

	Произведено-всего, тонн				В процентах к соответствующему периоду предыдущего года			
	2023		2024		2023		2024	
	сентябрь	январь-сентябрь	сентябрь	январь-сентябрь	сентябрь	январь-сентябрь	сентябрь	январь-сентябрь
Скот и птица на убой (в живом весе)	44 482,4	311 271,2	45 336,7	317 691,9	101,5	101,3	101,9	102,1
Молоко сырое	178 849,6	1 386 499,8	185 278,9	1 423 299,4	104,2	102,5	103,6	102,7
Яйца, тыс. шт.	56 586,0	539 758,6	84 319,7	617 693,7	111,5	112,8	149,0	114,4
Шерсть (в физическом весе)	-	12 914,6	-	13 156,1	-	99,8	-	101,9

Рост производства скота и птицы на убой (в живом весе) в январе-сентябре т.г. по сравнению с соответствующим периодом прошлого года (на 2,1 процента), молока (на 2,7 процента) и яиц (на 14,4 процента) и шерсти (на 1,9 процента) обеспечен за счет увеличения поголовья скота и домашней птицы.

Таблица 14: Производство основных видов продукции животноводства по территории в январе-сентябре 2024г.

	Скот и птица на убой (в живом весе)	Молоко сырое	Яйца, тыс. шт.	Шерсть (в физическом весе)
<i>Тонн</i>				
Кыргызская Республика	317 691,9	1 423 299,4	317 693,7	13 156,1
Баткенская область	18 859,3	80 565,6	17 873,5	604,0
Джалал-Абадская область	53 595,0	309 047,4	68 223,0	2 415,9
Иссык-Кульская область	48 284,2	213 379,1	28 953,1	1 697,1
Нарынская область	42 071,0	117 223,0	6 576,0	2 446,0
Ошская область	61 492,7	267 651,1	60 749,8	2 191,2
Таласская область	17 868,6	60 356,1	19 665,2	1 504,6
Чуйская область	69 767,6	353 475,5	315 260,7	1 880,7
г.Бишкек	3 932,1	12 320,0	97 003,2	65,9
г.Ош	1 821,4	9 439,5	3 389,2	80,7

	Скот и птица на убой (в живом весе)	Молоко сырое	Яйца, тыс. шт.	Шерсть (в физическом весе)
<i>В процентах к соответствующему периоду прошлого года</i>				
Кыргызская Республика	102,1	102,7	114,4	101,9
Баткенская область	99,5	102,1	114,0	100,4
Джалал-Абадская область	101,3	102,3	101,7	100,8
Иссык-Кульская область	102,5	103,1	115,6	100,9
Нарынская область	102,0	102,0	101,9	101,6
Ошская область	101,7	101,8	114,5	101,3
Таласская область	100,6	100,2	100,7	100,3
Чуйская область	104,3	104,4	114,4	107,4
г.Бишкек	96,9	100,1	131,1	107,5
г.Ош	97,8	98,3	99,3	94,5

Средний надой молока на одну корову составил 1 604,8 кг. Выше среднереспубликанского уровня надой молока отмечались в хозяйствах Чуйской (2 411,4 кг), Таласской (1 805,1 кг) и Иссык-Кульской (1 586,2 кг) областей.

2.3 Индексы цен производителей сельскохозяйственной продукции

В сентябре 2024г. по сравнению с соответствующим месяцем прошлого года цены производителей на реализованную сельскохозяйственную продукцию снизились на 0,6 процента.

Таблица 15: Индексы цен производителей сельскохозяйственной продукции
(в процентах)

	Всего		в том числе на продукцию			
	к предыдущему месяцу	к декабрю прошлого года	растениеводства		животноводства	
			к предыдущему месяцу	к декабрю прошлого года	к предыдущему месяцу	к декабрю прошлого года
Январь	101,6	101,6	103,3	103,3	99,9	99,9
Февраль	100,7	102,3	101,3	104,7	100,1	100,0
Март	101,0	103,3	102,5	107,3	99,5	99,6
Апрель	100,3	103,6	99,3	106,5	101,4	100,9
Май	100,5	104,2	103,3	110,0	97,8	98,9
Июнь	98,7	102,9	95,6	105,1	102,0	100,7
Июль	94,9	97,6	90,4	95,0	99,4	100,1
Август	94,8	92,6	88,6	84,2	100,3	100,4
Сентябрь	102,5	94,8	101,2	85,2	103,5	103,9

По сравнению с сентябрем 2023г. отмечалось снижение цен на пшеницу - на 7,7 процента, картофель - на 15,0 процента и мясо (в живом весе) - на 0,1 процента. Наряду с этим, цены на овощи возросли на 6,2 процента, яйца - на 8,9 процента и молоко - на 0,7 процента.

Таблица 16: Индексы цен производителей отдельных видов сельскохозяйственной продукции в 2024г.
(в процентах)

	Зерно всего	Пшеница	Овощи	Картофель	Мясо (в живом весе)	Молоко сырое	Яйца
	<i>К предыдущему месяцу</i>						
Январь	100,7	100,7	107,8	101,7	99,4	101,2	100,8
Февраль	104,0	100,9	99,2	101,8	100,3	98,8	109,0
Март	101,7	103,5	106,8	94,2	102,0	94,1	99,2
Апрель	101,2	102,0	93,5	110,2	100,5	103,6	102,1
Май	99,0	98,5	97,0	98,6	97,6	99,3	92,0
Июнь	96,9	96,0	95,5	100,9	102,5	100,9	103,2
Июль	95,6	99,4	87,1	95,1	100,5	97,2	95,4
Август	90,5	85,2	75,5	105,9	100,4	100,1	97,2
Сентябрь	99,2	93,5	107,1	98,9	104,6	101,4	103,0
	<i>К соответствующему месяцу прошлого года</i>						
Январь	98,8	92,6	111,4	88,9	98,4	99,2	107,4
Февраль	100,7	93,9	108,4	88,8	98,8	99,7	115,9
Январь-февраль	99,7	93,3	109,9	88,8	98,8	99,4	111,6
Март	96,2	90,8	107,1	85,5	101,4	92,6	117,6
Январь-март	98,5	92,4	108,9	87,7	99,6	97,1	113,6
Апрель	100,3	97,6	102,5	92,1	98,7	99,9	115,4
Январь-апрель	99,0	93,7	107,3	88,8	99,3	97,8	114,1
Май	97,7	94,4	106,0	85,8	97,0	103,3	104,5
Январь-май	98,7	93,8	107,0	88,2	98,9	98,9	112,1
Июнь	96,4	91,9	113,2	82,7	99,6	105,0	110,4
Январь-июнь	98,3	93,5	108,0	87,2	99,0	99,7	111,8
Июль	98,2	100,4	106,1	77,0	97,9	102,1	105,0
Январь-июль	98,3	94,4	107,7	85,6	98,8	100,1	110,8
Август	91,8	89,7	98,9	81,4	100,4	102,4	101,4
Январь-август	97,5	93,9	106,9	85,0	99,0	100,3	109,6
Сентябрь	85,9	78,6	98,5	85,2	107,1	103,9	102,8
Январь-сентябрь	96,3	92,3	106,2	85,0	99,9	100,7	108,9

Раздел III. Доступ к продовольствию

Доступ: продукты питания должны быть доступны как в отношении их физического наличия, так и в отношении покупательной способности.

3.1. Анализ потребительских цен

Индекс потребительских цен на товары и услуги в январе-сентябре 2024г. по сравнению с декабрем предыдущего года в целом по республике повысился на 3,4 процента, тогда как в январе-сентябре 2023г. он возрос на 5,7 процента. При этом, повышение цен на потребительские товары и услуги по сравнению с предыдущим месяцем в 2024 году наблюдалось в течение 9 месяцев, за исключением июля (снижение на 0,1 процента) и августа (на 0,3 процента).

Таблица 17: Индексы потребительских цен
(в процентах)

	Сентябрь к декабрю предыдущего года		Среднемесячные темпы роста (снижения) в III квартале	
	2023	2024	2023	2024
Все товары и услуги	105,7	103,4	100,6	100,4
Товары	105,6	102,8	100,6	100,3
Пищевые продукты и безалкогольные напитки	102,7	101,4	100,3	100,2
Алкогольные напитки и табачные изделия	110,3	109,2	101,1	101,0
Непродовольственные товары	109,3	102,9	101,0	100,3
Услуги	106,8	107,0	100,7	100,8

Повышение потребительских цен и тарифов в январе-сентябре текущего года (по сравнению с декабрем предыдущего года) наблюдалось во всех регионах республики, за исключением Джалал-Абадской области (снижение на 0,1 процента). При этом, максимальный прирост цен (4,5 процента) зафиксирован в Иссык-Кульской области. В г. Бишкек отмечено повышение цен на пищевые продукты и безалкогольные напитки - на 2,5 процента и тарифов на услуги, оказываемые населению (на 8,7 процента). Наибольший рост цен на непродовольственные товары (на 5,8 процента) зафиксирован в Таласской области, на алкогольные напитки и табачные изделия - в г.Ош (на 13,0 процента).

С начала т.г. (по сравнению с декабрем предыдущего года) цены на пищевые продукты и безалкогольные напитки в целом по республике повысились на 1,4 процента (2,7 процента за этот же период 2023г.). При этом, в текущем году снижение цен на пищевые продукты и безалкогольные напитки по сравнению с предыдущим месяцем наблюдалось в апреле, мае, июле и августе.

Цены на товары, относящиеся к группе «Хлебобулочные изделия и крупы», в целом по республике в январе-сентябре т.г. повысились на 1,3 процента. Наибольший их прирост был зафиксирован в Ошской области (на 6,0 процента).

Цены на муку в целом по республике в январе-сентябре т.г. повысились на 0,7 процента, при этом, на муку высшего сорта они возросли на 4,2 процента, в то время как цены на муку первого сорта, напротив, снизились на 1,7 процента. Максимальные средние потребительские цены в сентябре т.г. на муку высшего сорта (79,20 сома за 1 килограмм) зафиксированы в г. Балыкчы, а на муку первого сорта (58,20 сома за 1 килограмм) - в г. Кара-Суу.

В январе-сентябре т.г. наблюдалось постоянное повышение цен на рис, за исключением марта (снижение на 0,3 процента) и сентября (на 0,4 процента). Наибольшее повышение цен на него было зафиксировано в мае и августе (на один процент). Максимальные средние потребительские цены в сентябре т.г. на рис среднезерный (219,92 сома за 1 килограмм) зафиксированы в г. Кара-Суу, а на рис длиннозерный (240,0 сома за 1 килограмм) - в с.Чаек.

Цены на свежее мясо с начала т.г. в целом по республике повысились на 11,0 процента. При этом, за 9 месяцев т.г. говядина подорожала на 12,1 процента, конина - на 9,6 процента, баранина - на 5,9 процента и свинина - на 2,5 процента. В сентябре т.г. по сравнению с декабрем предыдущего года наибольший прирост цен на свежее мясо (14,3 процента) зафиксирован в г.Бишкек.

Цены на молочные изделия, сыр и яйца в январе-сентябре т.г. по республике в целом снизились на 2,8 процента. Наряду с этим, снижение цен на них по сравнению с предыдущим месяцем наблюдалось с марта по август. При этом, наиболее высокая средняя цена на разливное молоко в сентябре т.г. зафиксирована в г. Баткен – 71,35 сома за 1 литр, на яйца - в г.Узген (153,75 сома за 10 штук).

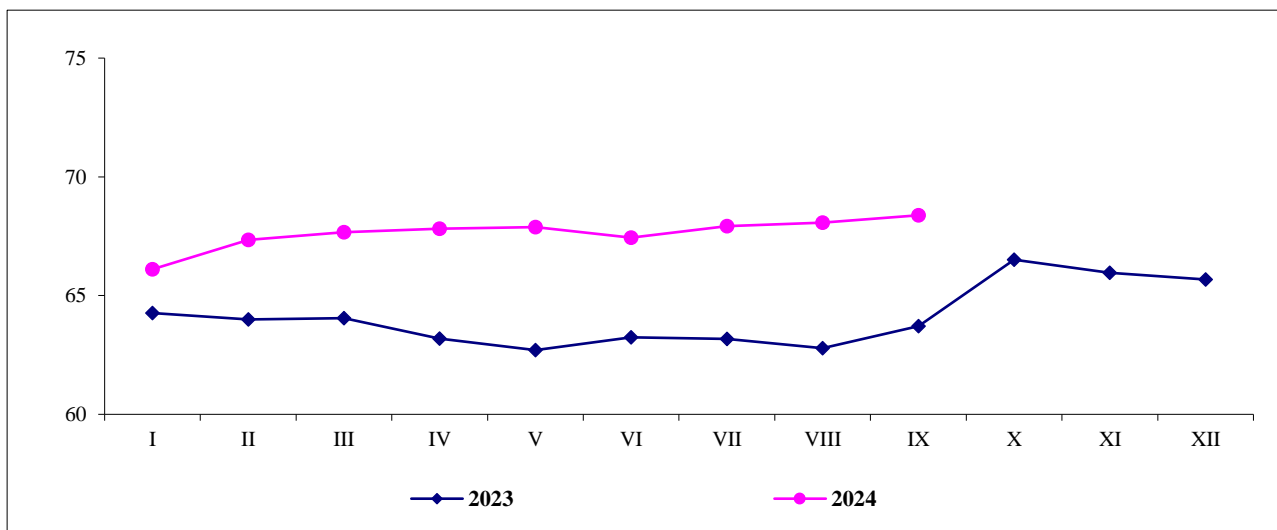
В январе-сентябре т.г. цены на растительные масла характеризовались их снижением с начала т.г. в целом по республике на 0,1 процента, в том числе на хлопковое масло - на 2,1 процента. Цены на подсолнечное масло выросли на 1,5 процента. Максимальная средняя потребительская цена в сентябре т.г. на хлопковое масло (176,99 сома за 1 килограмм) зафиксирована в г. Каракол, на подсолнечное масло - в г. Раззаков (164,85 сома за 1 килограмм).

Цены на сахар-песок за 9 месяцев т.г. в целом по республике повысились на 1,2 процента. Максимальное повышение цен на сахар-песок отмечено в г. Балыкчы (на 6,7 процента), а максимальная средняя потребительская цена на него в сентябре т.г. зафиксирована в г.Кара-Суу - 92,18 сомов за 1 килограмм.

Цены на свежие фрукты с начала т.г. понизились на 20,1 процента, а на свежие овощи - на 20,5 процента. Наибольшее снижение цен на свежие овощи (на 29,7 процента) отмечено в Иссык-Кульской области. Цены на картофель за 9 месяцев т.г. в целом по республике повысились на 7,5 процента, а максимальное их повышение (на 22,3 процента) наблюдалось в Чуйской области.

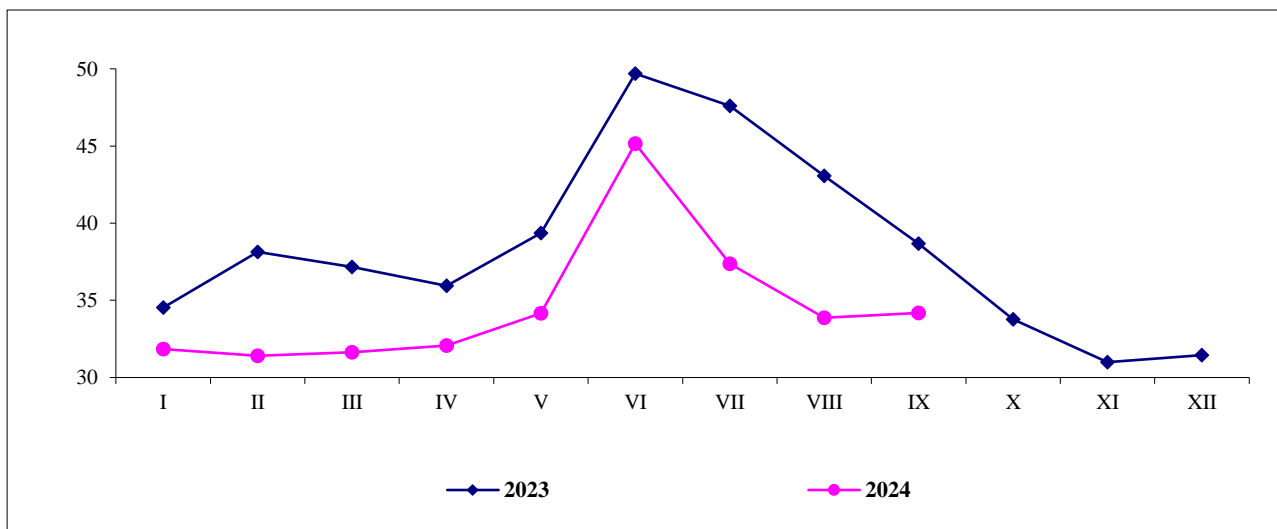
Мука высшего сорта. В сентябре т.г. средняя потребительская цена на муку высшего сорта в целом по республике составила 68,13 сома за 1 килограмм, тогда как в сентябре 2022г. она составляла 63,71 сома.

График 1: Среднемесячные потребительские цены на муку высшего сорта по Кыргызской Республике
(сомов/кг)



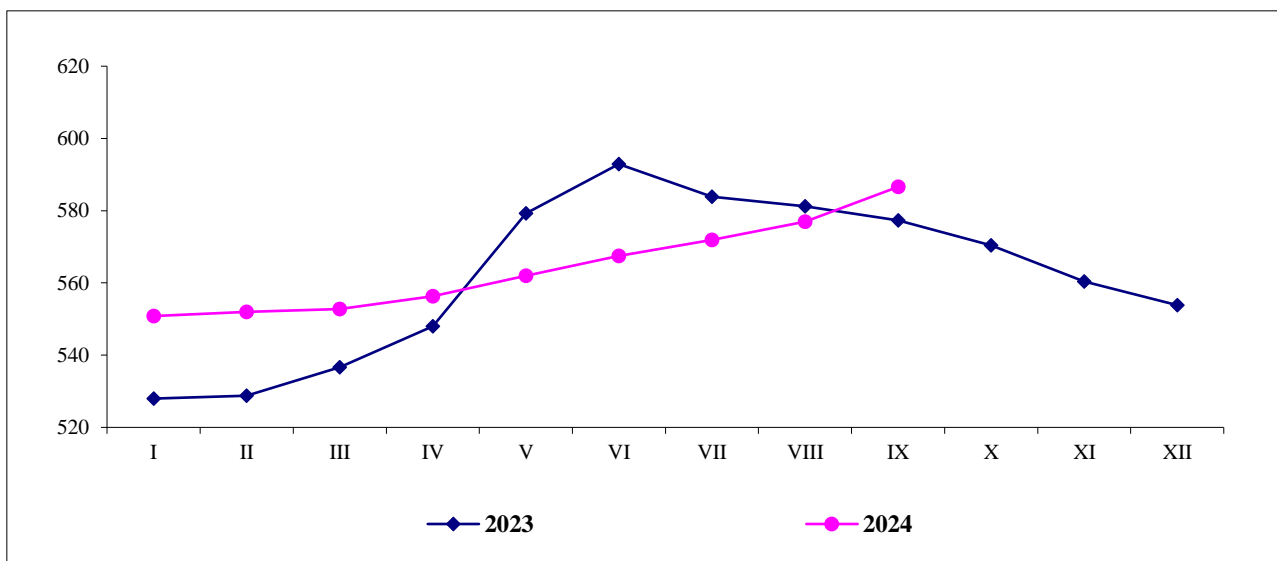
Картофель. За 9 месяцев т.г. средние потребительские цены на картофель снижались в феврале, в июле и в августе. Если в январе-сентябре 2023 года максимальная средняя цена на картофель составляла 49,70 сома и зафиксирована в июне (с учетом картофеля нового урожая), то в текущем году она составила 45,17 сома за килограмм и также зарегистрирована в июне т.г. В сентябре т.г. средняя цена на картофель составила 34,18 сома за килограмм (против 38,67 сома в сентябре 2023 г.).

График 2: Среднемесячные потребительские цены на картофель
(сомов/кг)



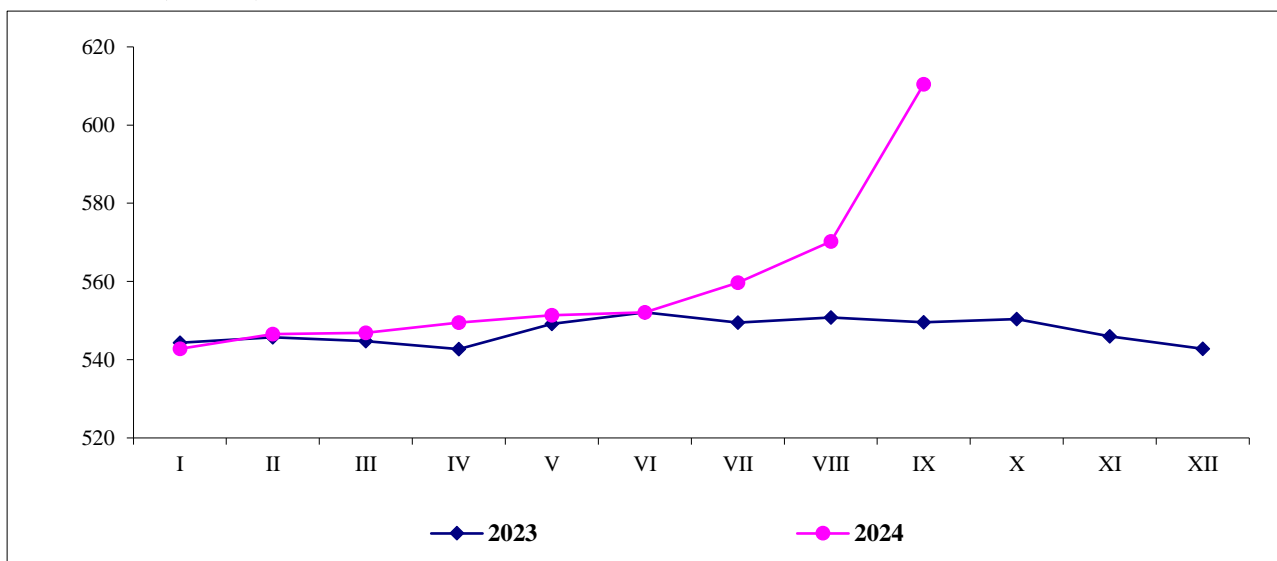
Баранина. Средняя цена за 1 килограмм баранины в целом по республике в III квартале т.г. составила 578,51 сомов.

График 3: Среднемесячные потребительские цены на баранину
(сомов/кг)



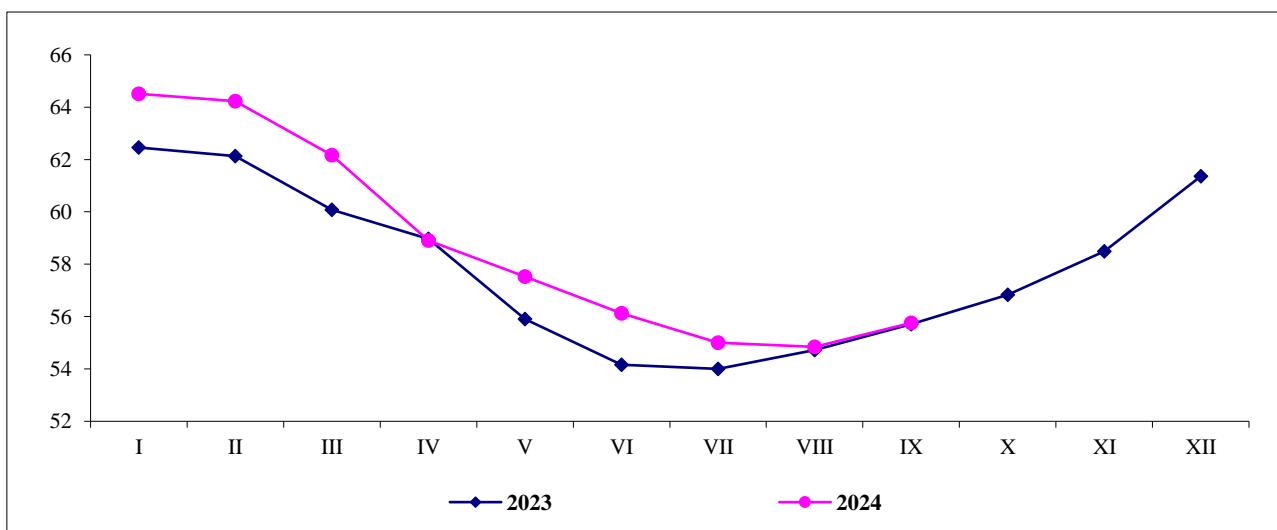
Говядина. Цена на говядину с начала 2024г., за исключением января, стабильно повышалась. При этом, средняя цена за 1 килограмм говядины в январе-сентябре т.г. по сравнению с этим же периодом 2023г. повысилась на 11,19 сома, или на два процента.

График 4: Среднемесячные потребительские цены на говядину
(сомов/кг)



Разливное молоко. Снижение цен на разливное молоко наблюдалось с февраля по август т.г. При этом, средняя цена на разливное молоко в сентябре т.г. достигла 55,76 сома за 1 литр.

График 5: Среднемесячные потребительские цены на разливное молоко
(сомов/литр)



3.2. Денежные доходы населения

По результатам интегрированного выборочного обследования домашних хозяйств, номинальные денежные доходы населения в I полугодии 2024г. составили 457,8 млрд. сомов и по сравнению с соответствующим периодом прошлого года увеличились на 24 процента. Основными источниками денежных доходов населения являлись доходы от трудовой деятельности, удельный вес которых в структуре доходов составил 72,2 процента, доходы от социальных трансфертов – 13,9 процента и от продажи сельскохозяйственной продукции, произведенной в личном подсобном хозяйстве – 9,9 процента.

Среднедушевые реальные денежные доходы населения в I полугодии 2024г. составили 11 143,6 сомов в месяц и по сравнению с соответствующим периодом прошлого года увеличились на 15,7 процента.

Среднедушевые располагаемые денежные доходы населения, характеризующие доходы за вычетом обязательных платежей и взносов, в целом по республике в I полугодии 2024г. составили 11 095,4 сома в месяц. При этом, как и прежде, сохранялось различие в среднедушевых денежных доходах населения в зависимости от места проживания. Так, выше среднереспубликанского значения сложились среднедушевые располагаемые денежные доходы населения г.Бишкек (на 1 224,5 сома), Джалал-Абадской (на 984,1 сома) и Ошской (на 310,8 сома) областей. Приблизились к среднереспубликанскому значению доходы населения Чуйской области. Среднедушевые доходы, уровень которых не достигал среднереспубликанского значения, наблюдались у населения Баткенской (на 704,5 сома), Иссык-Кульской (на 980,1 сома), Таласской (на 2 066,7 сома), Нарынской (на 2 289,9 сома) областей и г. Ош (на 1 732,6 сома).

Таблица 18: Денежные доходы населения по квинтильным группам в I полугодии
(в процентах)

	2023	2024
Денежные доходы - всего	100	100
в том числе по 20-ти процентным группам		
первая (с наименьшими доходами)	5,6	6,0
вторая	10,3	10,7
третья	15,2	15,6
четвертая	23,2	23,4
пятая (с наибольшими доходами)	45,7	44,3
Соотношение доходов 20% наиболее и 20% наименее обеспеченных слоев населения, в разгах	8,2	7,4

Заработная плата и рынок труда. Среднемесячная номинальная начисленная заработная плата работников предприятий и организаций (без учета малых предприятий) в январе-сентябре 2024г. составила 35 791 сом и по сравнению с январем-сентябром 2023г. увеличилась на 11,8 процента, а ее реальный размер, исчисленный с учетом индекса потребительских цен, возрос на 6,7 процента.

Исходя из официального курса валют, установленного Национальным банком Кыргызской Республики, среднемесячная заработная плата одного работника в январе-сентябре 2024г. составила 409,2 долларов США.

Таблица 19: Среднемесячная номинальная и реальная заработная плата по территории¹ в январе-сентябре 2024г.

	Сомов	В процентах к соответствующему периоду предыдущего года		Реальная заработная плата в процентах к соответствующему периоду предыдущего года
		2023	2024	
Кыргызская Республика	35 791	123,4	111,8	106,7
Баткенская область	27 268	132,0	104,4	99,7
Джалал-Абадская область	31 588	118,2	108,9	105,2
Иссык-Кульская область	41 883	119,7	107,1	101,0
Нарынская область	34 120	128,4	103,0	98,2
Ошская область	24 927	122,7	105,6	99,6
Таласская область	33 422	121,7	108,8	102,4
Чуйская область	29 998	123,3	111,7	110,2
г. Бишкек	43 782	125,6	115,1	110,1
г. Ош	29 882	116,8	110,5	102,5

¹ Без учета малых предприятий.

В сентябре т.г. по отношению к сентябрю прошлого года отмечалось повышение темпов роста как реальной, так и номинальной начисленной заработной платы.

Таблица 20: Среднемесячная номинальная и реальная заработная плата¹ в сентябре

	Сомов	В процентах к		Реальная заработная плата в процентах к соответствующему периоду предыдущего года
		соответствующему периоду предыдущего года	предыдущему периоду	
2023				
Январь	29 870	141,2	78,1	122,5
Февраль	30 215	143,1	101,2	123,1
Март	31 923	142,3	105,7	126,3
I квартал	30 677	142,2	94,3	124,0
Апрель	31 161	118,4	97,6	107,0
Май	33 056	120,3	106,1	108,1
Июнь	35 247	117,2	106,6	106,1
II квартал	33 155	118,6	108,1	107,0
Июль	32 950	116,0	93,5	105,2
Август	31 543	115,8	95,7	105,8
Сентябрь	32 223	109,6	102,2	100,0
III квартал	32 239	113,7	97,2	103,6
2023				
Январь	33 664	112,7	74,9	106,4
Февраль	33 361	110,4	99,1	105,0
Март	35 104	110,0	105,2	104,6
I квартал	34 046	111,0	93,2	105,3
Апрель	35 420	113,7	100,9	108,1
Май	35 982	108,9	101,6	104,1
Июнь	38 260	108,5	106,3	103,8
II квартал	36 554	110,3	107,4	105,2
Июль	37 641	114,2	98,4	109,7
Август	35 874	113,7	95,3	109,5
Сентябрь	36 865	114,4	102,8	109,1
III квартал	36 793	114,1	100,7	109,4

¹ Без учета малых предприятий.

В январе-сентябре 2024г. заработная плата работников небюджетной сферы превысила заработную плату работников бюджетной сферы в 1,6 раза.

Таблица 21: Общая задолженность по выплате заработной платы по территории¹ на 1 октября 2024г.

	Млн. сомов	В процентах к соответствующей дате	
		предыдущего года	предыдущего месяца
Кыргызская Республика	127,7	81,6	111,0
Баткенская область	1,8	62,1	95,5
Джалал-Абадская область	45,8	112,2	141,9
Иссык-Кульская область	22,8	87,3	100,8
Нарынская область	1,2	4,9	82,6
Ошская область (включая г. Ош)	0,2	34,4	31,1
Таласская область	0,0	0,0	0,0
Чуйская область	36,0	90,6	111,6
г. Бишкек	20,0	90,0	83,2

¹ Без учета малых предприятий.

Методологические пояснения

Безработными считаются лица в возрасте 16 лет и старше, которые в рассматриваемый период: не имели работу (доходного занятия); занимались поиском работы, т.е. обращались в государственную службу занятости или использовали другие методы поиска работы; были готовы приступить к работе.

Валовой внутренний продукт (ВВП) – обобщающий показатель экономической деятельности страны. ВВП рассчитывается в текущих рыночных ценах (номинальный ВВП) и в сопоставимых ценах (реальный ВВП).

Индекс потребительских цен на товары и платные услуги населению (ИПЦ) характеризует изменение общего уровня цен во времени на товары и услуги. Индекс измеряет отношение стоимости фактического фиксированного набора товаров и услуг в текущем периоде к его стоимости в базисном периоде.

Среднемесячная номинальная заработная плата исчисляется путем деления фактически начисленного фонда заработной платы работников списочного состава и совместителей на численность, принимаемую для исчисления средней заработной платы и на число месяцев в отчетном периоде.

Среднедушевая суточная калорийность питания. Характеризует энергетическую ценность в потребленных продуктах питания на одного члена домашнего хозяйства, а также химический состав питания в белках и жирах.

Уровень официальной безработицы исчисляется как отношение численности официально зарегистрированных безработных к численности экономически активного населения, в процентах.

Наличие продовольствия означает физическое присутствие продовольствия в результате собственного производства или за счет рынка. На уровне страны наличие продовольствия определяется сочетанием запасов продовольствия, коммерческого импорта, продовольственной помощи и собственного производства. К наличию также относятся такие аспекты, как погодные условия, урожайность, поголовье скота и производительность, цены на продовольствие, устанавливаемые производителями, цены на продукты питания в соседних странах, а также вопросы внутренней политики, определяющие производство, торговлю, распределение и ценообразование.

Наличие продовольствия на душу населения рассчитывается через продовольственный баланс. В продовольственном балансе для каждого основного продукта питания показывается его общее физическое наличие и потребление за определенный период времени, который составляет обычно один год. **Общее физическое наличие** является суммой запасов на начало периода, производства и импорта указанного продукта за данный период времени. **Общее использование** складывается из потребления на питание, кормов, семян, потерь и экспорта. При наличии продовольственных балансов за несколько лет, по ним можно проследить тенденцию изменения общего наличия, импорта, экспорта, а также наличия для потребления населением и на корм скоту. Если разделить общие имеющиеся для потребления запасы продовольствия на количество населения, можно получить важнейший показатель наличия – среднее наличие на душу населения в год. Указанный показатель является усредненным в национальном масштабе, в нем не учитываются аспекты доступа домохозяйств (возможности производства, приобретения или получения продовольствия иным способом).

Под доступом к продовольствию подразумевается, что все члены домохозяйства располагают достаточными ресурсами для получения продуктов, удовлетворяющих потребность в полноценном питании для ведения здоровой и активной жизни. Доступ может выражаться через производство для собственного потребления, рыночные закупки или пожертвования. Уровень доступа различных домохозяйств отличается в зависимости от статуса занятости, доходов, размеров семьи, регионов проживания и т.д. На доступ влияют: социальное обеспечение, задержки зарплаты, инфляция, стоимость самого продовольствия и других товаров и услуг. В значительной степени доступ к продовольствию определяет и национальная политика, касающаяся занятости, доходов и инфляции.

Потребление продовольствия относится к выбору, составу, подготовке и распределению продовольствия в пределах домохозяйства. Усвоение – это способность человеческого организма

принимать пищу и превращать ее в энергию. Потребление продовольствия охватывает знание соответствующих диет, и надлежащего распределения продовольствия в пределах семьи. Возможность усвоения продовольствия организмом предполагает наличие не только полноценного пищевого рациона, но и среды, благоприятной для здоровья человека, включая пригодную для питья воду, доступ к основному медицинскому обслуживанию, приготовление пищи и способов хранения продовольствия. Конечным показателем продовольственной безопасности является состояние питания населения.

Приложения 1. Обзор гидрометеорологических условий на территории Кыргызской Республики¹ в III квартале 2024г.

(по данным Гидрометеорологической службы Министерства чрезвычайных ситуаций Кыргызской Республики)

Метеорологические условия:

Июль. Среднемесячная температура воздуха на большей части территории Кыргызской Республики была близка к климатической норме 0,5...1,0°, в городах Талас, Ош, Каракол, Чолпон-Ата, Сокулукском, Джети-Огузском районах и в ущелье Кумтор была выше климатической нормы 1,1...2,4°, в Токтогульском районе – на 1,1° ниже климатической нормы.

В июле месячное количество осадков было выше климатической нормы (126-321%) на большей части территории Кыргызской Республики, в Чуйской области, Кара-Бууринском, Кара-Сууйском, Ноокатском, Алайском, Иссык-Кульском, Нарынском районах были близки к норме (83-102%), в Джайылском, Иссык-Атинском, Таласском, Баткенском, Ак-Сууйском, Джети-Огузском, Жумгалском районах отмечено ниже климатической нормы (18-77%).

Август. Среднемесячная температура воздуха на большей части территории Кыргызской Республики была близка к климатической норме на 0,3...0,7°, а в отдельных районах превышала климатическую норму на 1,2...3,2°.

В августе месячная сумма осадков на большей части территории Кыргызской Республики была ниже климатической нормы (0-63%) , в городах Талас, Ош, Джалал-Абад, Нарын, в Токтогульском районе были близки к норме (88-113%), в городах Каракол, Чолпон-Ата, Балыкчи, в Базар-Коргонском, Чаткальском, Джети-Огузском районах, на перевале Тоо-Ашуу, в ущельях Ала-Арча, Чычкан и в Суусамырской долине отмечено превышение климатической нормы (123-202%).

Сентябрь. Среднемесячная температура воздуха на большей части территории Кыргызской Республики была ниже климатической нормы на 1,0...1,6°, в отдельных районах близка к климатической норме -0,9°...+0,5°, в городе Ош и в Аксыском районе было выше климатической нормы на 1,8°...6,9°.

В сентябре месячная сумма осадков на большей части территории Кыргызской Республики превысила климатическую норму (128-376%), на перевалах Тоо-Ашуу, Чон-Ашуу, в восточной части Алайского района, в городе Балыкчи и Чаткальской долине были близки к норме (81-103%), в городе Баткене, Лейлекском, Аксыском районах и в ущелье Чычкан наблюдалась низкая климатическая норма (24-72%).

Гидрологические условия за сентябрь 2024г.

В сентябре поток воды в большинстве рек республики наблюдался по данным многолетних наблюдений. Высокий расход (125-197%) наблюдался в реках Талас (средний расход), Талас (Уч-Кошой), Ур-Марал, Нарын (средний расход), Чычкан, Чангет, Араван-Сай (Жаны-Ноокат) и на реках Иссык-Кульского бассейна. Низкий расход (59-76%) наблюдался в реках Аламуд, Куршаб, Кара-Кульджа, Донгуз-Тоо, Ак-Буура и Падыша-Ата.

Средний приток воды в сентябре составил:

Токтогульское водохранилище - 106%, Орто-Токойское - 130%, в Кировское - 50% нормы.

Информация об объеме воды в водохранилищах на 30 сентября 2024 года

	Изменение за месяц			2023	
	млн. куб. м	млн. куб. м	в %	млн. куб. м	в %
Токтогульское	+425	13 026	67	11730	60
Орто - Токойское	+89,4	142	30	64,4	14
Кировское	+36,0	194	35	11,3	2

¹По данным Гидрометеорологической службы при МЧС Кыргызской Республики.

**Таблица 2: Средние потребительские цены на продукты питания
в разрезе регионов во III квартале 2023-2024 гг.**

(сом/кг)

Table 2: Average consumer prices for food by regions in the IIIth quarter of 2023-2024

(soms / kg)

Область /Oblast	III квартал / III quarter		2024		
	2023	2024	июль/ july	август/ august	сентябрь/ september
Картофель / Potatoes					
Баткенская / Batken	44,04	33,44	32,70	32,80	34,83
Джалал-Абадская / Djalal-Abad	44,91	34,46	35,78	34,03	33,56
Иссык-Кульская / Issyk-Kul	39,51	28,24	31,36	27,00	26,36
Нарынская / Naryn	39,93	33,68	38,72	33,37	28,94
Ошская / Osh	42,98	30,39	31,01	29,01	31,14
Таласская / Talas	41,37	35,24	40,00	31,84	33,88
Чуйская / Chui	36,35	29,43	31,13	28,62	28,53
г.Бишкек/ Bishkek city	43,94	39,08	42,14	37,96	37,15
г.Ош/ Osh city	45,22	30,08	30,23	27,52	32,50
В среднем по республике / Average by the Republic	43,11	35,14	37,36	33,87	34,18
Молоко свежее (лump) / Fresh milk (liter)					
Баткенская / Batken	59,40	60,52	60,15	61,51	59,90
Джалал-Абадская / Djalal-Abad	50,56	52,06	50,97	51,90	53,31
Иссык-Кульская / Issyk-Kul	44,32	47,10	46,26	46,26	48,78
Нарынская / Naryn	39,94	46,29	45,09	45,38	48,40
Ошская / Osh	42,49	49,65	49,51	49,43	50,00
Таласская / Talas	45,16	49,29	49,29	49,29	49,29
Чуйская / Chui	51,03	51,20	53,27	49,29	51,05
г.Бишкек/ Bishkek city	60,21	60,00	60,00	60,00	60,00
г.Ош/ Osh city	50,00	47,95	46,61	47,04	50,20
В среднем по республике / Average by the Republic	54,81	55,20	55,00	54,84	55,76
Мука 1 сорта / Flour, 1st grade					
Баткенская / Batken	50,02	48,35	46,33	47,90	50,84
Джалал-Абадская / Djalal-Abad	49,23	52,81	52,81	52,81	52,81
Иссык-Кульская / Issyk-Kul	42,93	44,86	44,43	44,59	45,55
Нарынская / Naryn	44,87	45,29	44,91	45,04	45,91
Ошская / Osh	46,91	50,08	50,08	50,08	50,08
Таласская / Talas	44,95	47,17	47,07	46,99	47,45
Чуйская / Chui	51,05	53,33	53,51	53,51	52,98
г.Бишкек/ Bishkek city	53,76	52,57	52,86	52,45	52,40
г.Ош/ Osh city	51,79	53,16	52,94	52,79	53,75
В среднем по республике / Average by the Republic	51,41	51,76	51,79	51,62	51,87
Рис среднезерный / Rice (middle sized)					
Баткенская / Batken	143,77	170,35	168,20	170,62	172,22
Джалал-Абадская / Djalal-Abad	153,16	148,11	149,16	149,38	145,78
Иссык-Кульская / Issyk-Kul	146,11	148,43	148,06	149,29	147,93
Нарынская / Naryn	138,16	137,30	135,74	136,75	139,43
Ошская / Osh	123,07	162,37	158,97	162,45	165,69
Таласская / Talas	137,86	141,92	144,30	143,66	137,80
Чуйская / Chui	119,19	133,78	134,35	134,70	132,28
г.Бишкек/ Bishkek city	140,05	151,92	151,09	152,54	152,12
г.Ош/ Osh city	141,23	145,20	144,74	145,72	145,13
В среднем по республике / Average by the Republic	139,40	149,47	148,90	150,14	149,37
Сахар-песок / Granulated sugar					
Баткенская / Batken	89,51	89,05	89,88	88,82	88,44
Джалал-Абадская / Djalal-Abad	95,12	85,38	85,93	85,78	84,43
Иссык-Кульская / Issyk-Kul	84,83	81,49	82,98	82,96	78,52
Нарынская / Naryn	86,43	83,69	83,73	84,96	82,36
Ошская / Osh	92,98	87,40	87,64	86,97	87,60
Таласская / Talas	86,86	80,92	82,52	80,91	79,32
Чуйская / Chui	89,22	80,91	81,43	81,87	79,43
г.Бишкек/ Bishkek city	88,54	84,38	84,49	84,49	84,17
г.Ош/ Osh city	92,35	88,69	89,43	89,81	86,81
В среднем по республике / Average by the Republic	89,59	84,78	85,20	85,21	83,92

Область /Oblast	III квартал / III quarter		2024		
	2023	2024	июль/ july	август/ august	сентябрь/ september
Лук / Onions					
Баткенская/ Vatken	31,32	23,87	22,62	23,73	25,26
Джалал-Абадская / Djalal-Abad	38,88	32,89	32,49	33,14	33,02
Иссык-Кульская / Issyk-Kul	35,87	22,15	22,84	21,71	21,89
Нарынская / Naryn	39,57	26,14	24,96	24,32	29,13
Ошская / Osh	34,71	23,88	24,70	22,95	23,98
Таласская / Talas	40,64	26,15	27,37	25,86	25,22
Чуйская / Chui	33,42	24,90	24,86	24,64	25,21
г.Бишкек/ Bishkek city	44,57	33,95	34,95	33,67	33,23
г.Ош/ Osh city	34,01	21,67	20,47	20,00	24,54
В среднем по республике / Average by the Republic	40,11	29,52	29,87	29,04	29,66
Хлопковое масло / Cotton oil					
Баткенская/ Vatken	155,87	140,07	133,58	140,41	146,22
Джалал-Абадская / Djalal-Abad	177,14	156,03	157,30	155,01	155,78
Иссык-Кульская / Issyk-Kul	191,11	177,56	177,84	177,84	176,99
Нарынская / Naryn	177,12	173,78	170,91	174,08	176,36
Ошская / Osh	179,57	157,02	155,94	157,52	157,62
Таласская / Talas	153,53	164,36	165,75	165,22	162,11
Чуйская / Chui	186,96	171,64	173,35	171,56	170,02
г.Бишкек/ Bishkek city	178,09	167,64	165,78	167,05	170,07
г.Ош/ Osh city	172,37	151,54	149,23	150,21	155,18
В среднем по республике / Average by the Republic	177,49	163,68	162,36	163,13	165,55
Баранина / Mutton					
Баткенская/ Vatken	600,00	600,00	600,00	600,00	600,00
Джалал-Абадская / Djalal-Abad	584,26	594,68	588,02	594,51	601,51
Иссык-Кульская / Issyk-Kul	559,26	567,75	559,19	565,69	578,37
Нарынская / Naryn	560,41	575,12	577,74	575,63	572,00
Ошская / Osh	600,00	610,64	606,88	611,54	613,51
Таласская / Talas	540,12	551,46	548,88	551,49	554,02
Чуйская / Chui	552,88	547,29	534,20	539,52	568,13
г.Бишкек/ Bishkek city	581,50	572,47	565,82	572,43	579,18
г.Ош/ Osh city	600,00	604,98	600,00	600,00	614,94
В среднем по республике / Average by the Republic	580,79	578,51	571,92	576,98	586,63
Говядина / Beef					
Баткенская/ Vatken	502,80	529,44	514,82	523,18	550,31
Джалал-Абадская / Djalal-Abad	530,93	560,33	540,16	569,06	571,78
Иссык-Кульская / Issyk-Kul	517,00	539,18	515,25	537,22	565,08
Нарынская / Naryn	566,70	576,86	577,74	577,74	575,09
Ошская / Osh	524,65	552,05	541,36	548,42	566,39
Таласская / Talas	513,57	512,76	513,19	513,34	511,73
Чуйская / Chui	528,84	540,11	523,82	532,92	563,61
г.Бишкек/ Bishkek city	567,43	605,95	582,72	588,95	646,17
г.Ош/ Osh city	548,96	569,04	550,00	563,98	593,13
В среднем по республике / Average by the Republic	549,99	580,10	559,69	570,23	610,39
Конина / Horsemeat					
Баткенская/ Vatken	-	-	-	-	-
Джалал-Абадская / Djalal-Abad	498,60	509,48	500,00	500,00	528,45
Иссык-Кульская / Issyk-Kul	0,00	0,00	0,00	0,00	0,00
Нарынская / Naryn	0,00	0,00	0,00	0,00	0,00
Ошская / Osh	483,78	507,19	493,53	501,46	526,59
Таласская / Talas	500,00	501,46	498,22	500,00	506,17
Чуйская / Chui	537,53	544,81	540,00	543,62	550,83
г.Бишкек/ Bishkek city	492,17	520,90	500,79	523,22	538,69
г.Ош/ Osh city	-	-	-	-	-
В среднем по республике / Average by the Republic	497,10	522,06	503,28	521,13	538,08

Область /Oblast	III квартал / III quarter		2024		
	2023	2024	июль/ july	август/ august	сентябрь/ september
Свинина / Pork					
Баткенская/ Vatken	-	-	-	-	-
Джалал-Абадская / Djalal-Abad	-	-	-	-	-
Иссык-Кульская / Issyk-Kul	494,94	519,83	509,90	512,41	537,18
Нарынская / Naryn	-	-	-	-	-
Ошская / Osh	-	-	-	-	-
Таласская / Talas	528,16	507,52	516,39	509,67	496,51
Чуйская / Chui	486,52	488,57	487,19	487,19	491,33
г.Бишкек/ Bishkek city	482,39	462,99	463,48	461,97	463,51
г.Ош/ Osh city	516,63	550,00	550,00	550,00	550,00
В среднем по республике / Average by the Republic	489,77	485,15	484,87	483,95	486,62
Куры / Chicken					
Баткенская/ Vatken	380,00	380,00	380,00	380,00	380,00
Джалал-Абадская / Djalal-Abad	375,68	394,55	386,51	398,57	398,57
Иссык-Кульская / Issyk-Kul	307,27	338,65	339,76	338,10	338,10
Нарынская / Naryn	366,66	402,33	398,24	398,24	410,50
Ошская / Osh	348,39	344,54	344,91	344,91	343,80
Таласская / Talas	358,03	465,13	463,33	464,40	467,66
Чуйская / Chui	307,16	307,52	307,77	307,77	307,03
г.Бишкек/ Bishkek city	347,10	354,16	351,44	350,21	360,84
г.Ош/ Osh city	375,33	369,42	366,10	365,42	376,75
В среднем по республике / Average by the Republic	347,89	356,34	353,85	353,86	361,31
Яйца (10 штук) / Eggs (10 pieces)					
Баткенская/ Vatken	116,77	112,11	107,53	108,26	120,54
Джалал-Абадская / Djalal-Abad	126,23	121,91	120,88	120,55	124,29
Иссык-Кульская / Issyk-Kul	111,67	103,33	98,68	98,95	112,36
Нарынская / Naryn	119,77	105,72	100,10	103,16	113,90
Ошская / Osh	129,42	135,99	135,79	134,11	138,08
Таласская / Talas	126,07	127,06	128,28	126,06	126,82
Чуйская / Chui	119,30	124,66	127,43	125,30	121,24
г.Бишкек/ Bishkek city	111,81	113,24	113,85	112,23	113,65
г.Ош/ Osh city	104,86	110,95	106,56	107,83	118,47
В среднем по республике / Average by the Republic	114,12	114,76	114,03	113,16	117,08
Подсолнечное масло / Sunflower oil					
Баткенская/ Vatken	166,67	160,22	160,68	160,82	159,16
Джалал-Абадская / Djalal-Abad	164,19	145,60	143,53	145,52	147,74
Иссык-Кульская / Issyk-Kul	141,52	135,64	134,89	134,11	137,93
Нарынская / Naryn	170,23	157,31	156,29	156,11	159,53
Ошская / Osh	166,97	149,88	149,27	150,48	149,90
Таласская / Talas	163,67	161,38	169,98	159,79	154,36
Чуйская / Chui	168,90	156,98	158,66	158,66	153,60
г.Бишкек/ Bishkek city	148,38	152,06	145,61	152,98	157,58
г.Ош/ Osh city	163,33	150,65	148,19	150,54	153,21
В среднем по республике / Average by the Republic	154,97	150,93	147,26	151,42	154,11

– Товар не наблюдается.

0,00 Временное отсутствие товара на рынке.

**Таблица 3: Баланс питания в виде энергетической ценности по результатам обследований
ежедневного потребления и оценки ежедневных потребностей**

(все население по демографическим группам и регионам)

**Table 3: Food Balance expressed in nutritional values and compared to calculated daily needs based on surveys of daily intake
and on calculated daily needs based on recurrent nutritional surveillance**

(total population by age groups and by region)

	Население, человек		Ккал в день на душу населения		Белки в день на душу населения, грамм		Жиры в день на душу населения, грамм		
	Population, number		Kcal per capita per day		Proteins per capita per day,grams		Fats per capita per day,grams		
	I полугодие / I half year		I полугодие / I half year		I полугодие / I half year		I полугодие / I half year		
	2023	2024	2023	2024	2023	2024	2023	2024	
Все население	7 037 590	7 161 910							Total population
Баткенская область	570 898	583 362	2 133	2 277	55	60	66	73	Batken
Джалал-Абадская область	1 311 007	1 335 841	2 616	2 760	71	74	85	93	Djalal-Abad
Иссык-Кульская область	538 384	544 364	2 198	2 125	60	59	69	64	Yssyk-Kul
Нарынская область	308 348	312 068	2 157	2 141	61	61	53	54	Naryn
Ошская область	1 460 425	1 490 054	2 388	2 547	65	69	75	86	Osh
Таласская область	273 509	277 144	2 580	2 765	71	77	80	90	Talas
Чуйская область	1 068 702	1 086 842	2 174	2 282	62	64	70	73	Chui
г.Бишкек	1 145 044	1 165 497	2 054	2 157	60	63	64	70	Bishkek city
г.Ош	361 273	366 738	2 412	3 188	63	82	79	116	Osh city
Суточное потребление			2 307	2 454	64	67	73	80	Daily intake
Суточные потребности			2 101	2 101	73	73	71	71	Daily needs
Баланс: (+) или (-)			206	353	-9	-6	2	9	Balance: (+) or (-)

Таблица 3: (продолжение)
Table 3: (continued)

	Население, человек		Ккал в день на душу населения		Белки в день на душу населения, грамм		Жиры в день на душу населения, грамм		
	Population, number		Kcal per capita per day		Proteins per capita per day,grams		Fats per capita per day,grams		
	I полугодие / I half year		I полугодие / I half year		I полугодие / I half year		I полугодие / I half year		
	2023	2024	2023	2024	2023	2024	2023	2024	
Население пенсионного возраста	890 052	975 415							Pensioners
Баткенская область	70 718	76 931	2 285	2 490	59	65	73	84	Batken
Джалал-Абадская область	154 944	171 006	2 908	2 934	80	80	97	101	Djalal-Abad
Иссык-Кульская область	77 918	83 351	2 471	2 425	68	68	82	77	Yssyk-Kul
Нарынская область	34 085	38 242	2 379	2 389	68	67	61	62	Naryn
Ошская область	183 417	210 903	2 703	2 776	74	74	89	97	Osh
Таласская область	34 382	38 348	2 803	3 040	77	85	90	103	Talas
Чуйская область	148 320	153 881	2 531	2 706	74	77	86	91	Chui
г.Бишкек	140 765	156 932	2 529	2 662	75	79	85	91	Bishkek city
г.Ош	45 503	45 821	2 741	3 779	72	99	95	144	Osh city
Суточное потребление			2 622	2 764	73	76	87	94	Daily intake
Суточные потребности			2 100	2 100	71	71	72	72	Daily needs
Баланс: (+) или (-)			522	664	2	5	15	22	Balance: (+) or (-)

Таблица 3: (продолжение)
Table 3: (continued)

	Население, человек		Ккал в день на душу населения		Белки в день на душу населения, грамм		Жиры в день на душу населения, грамм		
	Population, number		Kcal per capita per day		Proteins per capita per day,grams		Fats per capita per day,grams		
	I полугодие / I half year		I полугодие / I half year		I полугодие / I half year		I полугодие / I half year		
	2023	2024	2023	2024	2023	2024	2023	2024	
Население трудоспособного возраста	3 347 997	3 311 170							Active population
Баткенская область	258 439	257 646	2 414	2 593	62	68	76	83	Batken
Джалал-Абадская область	654 144	645 180	2 905	3 084	79	83	95	104	Djalal-Abad
Иссык-Кульская область	241 188	236 575	2 440	2 363	67	66	77	71	Yssyk-Kul
Нарынская область	131 630	129 033	2 429	2 425	69	69	61	61	Naryn
Ошская область	615 651	598 865	2 710	2 899	74	78	85	99	Osh
Таласская область	124 571	125 853	2 877	3 079	80	86	89	101	Talas
Чуйская область	510 863	514 128	2 411	2 493	68	70	78	79	Chui
г.Бишкек	645 452	637 984	2 200	2 320	64	68	69	76	Bishkek city
г.Ош	166 060	165 906	2 695	3 540	70	91	89	129	Osh city
Суточное потребление			2 556	2 719	71	75	81	89	Daily intake
Суточные потребности			2 212	2 212	76	76	74	74	Daily needs
Баланс: (+) или (-)			344	507	-5	-1	7	15	Balance: (+) or (-)

Таблица 3: (продолжение)
Table 3: (continued)

	Население, человек		Ккал в день на душу населения		Белки в день на душу населения, грамм		Жиры в день на душу населения, грамм		
	Population, number		Kcal per capita per day		Proteins per capita per day,grams		Fats per capita per day,grams		
	I полугодие / I half year		I полугодие / I half year		I полугодие / I half year		I полугодие / I half year		
	2023	2024	2023	2024	2023	2024	2023	2024	
Дети 1-17	2 689 008	2 722 745							Children 1-17
Баткенская область	232 782	235 482	1 857	1 961	47	51	56	61	Batken
Джалал-Абадская область	485 013	505 128	2 225	2 378	61	64	72	78	Djalal-Abad
Иссык-Кульская область	212 248	211 516	1 894	1 828	52	50	57	53	Yssyk-Kul
Нарынская область	137 786	136 822	1 919	1 891	54	54	46	47	Naryn
Ошская область	620 042	643 225	2 135	2 268	58	61	66	75	Osh
Таласская область	112 301	108 353	2 233	2 383	61	67	68	76	Talas
Чуйская область	395 680	403 243	1 810	1 921	51	53	56	59	Chui
г.Бишкек	349 419	329 866	1 651	1 701	47	50	49	53	Bishkek city
г.Ош	143 738	149 109	2 080	2 766	54	70	67	99	Osh city
Суточное потребление			1 987	2 120	54	58	61	68	Daily intake
Суточные потребности			1 920	1 920	69	69	66	66	Daily needs
Баланс: (+) или (-)			67	200	-15	-11	-5	2	Balance: (+) or (-)

Таблица 3: (продолжение)
Table 3: (continued)

	Население, человек		Ккал в день на душу населения		Белки в день на душу населения, грамм		Жиры в день на душу населения, грамм		
	Population, number		Kcal per capita per day		Proteins per capita per day,grams		Fats per capita per day,grams		
	I полугодие / I half year		I полугодие / I half year		I полугодие / I half year		I полугодие / I half year		
	2023	2024	2023	2024	2023	2024	2023	2024	
Дети 1-3 лет	385 352	362 227							Children 1-3
Баткенская область	39 538	36 673	1 247	1 401	31	37	37	42	Batken
Джалал-Абадская область	36 932	52 409	1 599	1 632	45	45	50	56	Djalal-Abad
Иссык-Кульская область	32 296	28 563	1 314	1 288	36	36	39	38	Yssyk-Kul
Нарынская область	20 165	15 567	1 232	1 130	36	34	31	29	Naryn
Ошская область	115 823	111 207	1 532	1 566	42	42	48	52	Osh
Таласская область	11 530	11 032	1 539	1 566	43	44	47	50	Talas
Чуйская область	56 265	50 032	1 195	1 252	34	35	38	39	Chui
г.Бишкек	50 128	33 758	1 254	1 132	36	33	38	35	Bishkek city
г.Ош	22 675	22 986	1 371	1 819	35	47	43	66	Osh city
Суточное потребление			1 381	1 450	38	40	42	47	Daily intake
Суточные потребности			1 661	1 661	62	62	59	59	Daily needs
Баланс: (+) или (-)			-280	-211	-24	-22	-17	-12	Balance: (+) or (-)

Таблица 3: (продолжение)
Table 3: (continued)

	Население, человек		Ккал в день на душу населения		Белки в день на душу населения, грамм		Жиры в день на душу населения, грамм		
	Population, number		Kcal per capita per day		Proteins per capita per day,grams		Fats per capita per day,grams		
	I полугодие / I half year		I полугодие / I half year		I полугодие / I half year		I полугодие / I half year		
	2023	2024	2023	2024	2023	2024	2023	2024	
Дети 4-6 лет	446 398	443 564							Children 4-6
Баткенская область	38 273	39 297	1 567	1 631	40	43	47	49	Batken
Джалал-Абадская область	65 967	63 084	1 795	1 967	50	54	56	64	Djalal-Abad
Иссык-Кульская область	38 442	35 818	1 621	1 558	44	43	48	44	Yssyk-Kul
Нарынская область	23 713	25 572	1 609	1 535	46	45	38	38	Naryn
Ошская область	106 155	110 870	1 861	1 944	50	53	56	64	Osh
Таласская область	16 952	14 209	1 800	1 979	50	55	54	64	Talas
Чуйская область	67 662	67 387	1 526	1 537	43	42	48	47	Chui
г.Бишкек	64 642	61 588	1 399	1 443	41	42	43	46	Bishkek city
г.Ош	24 591	25 736	1 698	2 287	44	58	53	81	Osh city
Суточное потребление			1 663	1 754	46	48	50	55	Daily intake
Суточные потребности			1 661	1 661	62	62	59	59	Daily needs
Баланс: (+) или (-)			2	93	-16	-14	-9	-4	Balance: (+) or (-)

Таблица 3: (продолжение)
Table 3: (continued)

	Население, человек		Ккал в день на душу населения		Белки в день на душу населения, грамм		Жиры в день на душу населения, грамм		
	Population, number		Kcal per capita per day		Proteins per capita per day, grams		Fats per capita per day, grams		
	I полугодие / I half year		I полугодие / I half year		I полугодие / I half year		I полугодие / I half year		
	2023	2024	2023	2024	2023	2024	2023	2024	
Дети 7-13 лет	1 228 474	1 230 650							Children 7-13
Баткенская область	105 172	103 191	2 002	2 075	51	55	61	64	Batken
Джалал-Абадская область	258 312	250 174	2 256	2 400	62	65	72	78	Djalal-Abad
Иссык-Кульская область	93 270	94 790	2 042	1 917	56	53	62	56	Yssyk-Kul
Нарынская область	60 898	60 611	2 020	1 966	56	56	48	48	Naryn
Ошская область	267 968	285 464	2 301	2 417	63	65	71	79	Osh
Таласская область	49 898	48 884	2 290	2 440	63	68	70	78	Talas
Чуйская область	181 982	183 101	1 945	2 047	55	57	61	63	Chui
г.Бишкек	149 897	142 424	1 698	1 732	48	50	50	54	Bishkek city
г.Ош	61 078	62 011	2 219	2 900	57	74	73	105	Osh city
Суточное потребление			2 101	2 215	57	60	64	70	Daily intake
Суточные потребности			2 031	2 031	73	73	70	70	Daily needs
Баланс: (+) или (-)			70	184	-16	-13	-6	0	Balance: (+) or (-)

Таблица 3: (продолжение)
Table 3: (continued)

	Население, человек		Ккал в день на душу населения		Белки в день на душу населения, грамм		Жиры в день на душу населения, грамм		
	Population, number		Kcal per capita per day		Proteins per capita per day, grams		Fats per capita per day, grams		
	I полугодие / I half year		I полугодие / I half year		I полугодие / I half year		I полугодие / I half year		
	2023	2024	2023	2024	2023	2024	2023	2024	
Дети 14-17 лет	643 365	686 305							Children 14-17
Баткенская область	56 229	56 321	2 258	2 345	57	61	70	75	Batken
Джалал-Абадская область	124 759	139 461	2 576	2 804	70	75	86	94	Djalal-Abad
Иссык-Кульская область	52 171	52 345	2 216	2 147	60	59	68	64	Yssyk-Kul
Нарынская область	33 354	35 072	2 374	2 360	68	66	58	59	Naryn
Ошская область	135 974	135 685	2 554	2 793	69	74	80	94	Osh
Таласская область	34 714	34 228	2 603	2 734	72	77	80	87	Talas
Чуйская область	89 276	102 723	2 135	2 275	60	64	66	69	Chui
г.Бишкек	81 405	92 096	1 993	2 034	58	59	58	65	Bishkek city
г.Ош	35 482	38 375	2 559	3 437	66	87	82	122	Osh city
Суточное потребление			2 367	2 541	65	69	74	82	Daily intake
Суточные потребности			2 244	2 244	78	78	74	74	Daily needs
Баланс: (+) или (-)			123	297	-13	-9	0	8	Balance: (+) or (-)

**Таблица 4: Баланс питания в виде энергетической ценности по результатам обследований
ежедневного потребления и оценки ежедневных потребностей**
(все население по квинтильным группам и регионам)

**Table 4: Food Balance expressed in nutritional values and compared to calculated daily needs, based on surveys of daily intake
and on calculated daily needs based on recurrent nutritional surveillance**
(total population by quintile groups and by region)

	Население, человек		Ккал в день на душу населения		Белки в день на душу населения, грамм		Жиры в день на душу населения, грамм		
	Population, number		Kcal per capita per day		Proteins per capita per day,grams		Fats per capita per day,grams		
	I полугодие / I half year		I полугодие / I half year		I полугодие / I half year		I полугодие / I half year		
	2023	2024	2023	2024	2023	2024	2023	2024	
Первый квинтиль	1 405 580	1 402 940							First quintile
Баткенская область	198 186	205 144	1 625	1 776	41	47	47	54	Batken
Джалал-Абадская область	397 095	393 260	2 153	2 264	59	61	69	75	Djalal-Abad
Иссык-Кульская область	64 358	103 050	1 755	1 755	47	46	48	46	Yssyk-Kul
Нарынская область	112 710	125 121	1 903	1 861	53	54	45	47	Naryn
Ошская область	188 580	175 507	2 027	2 030	56	54	58	64	Osh
Таласская область	98 728	71 650	2 246	2 271	62	63	65	66	Talas
Чуйская область	148 495	168 057	1 606	1 844	44	50	45	54	Chui
г.Бишкек	160 525	146 019	1 614	1 661	47	50	44	48	Bishkek city
г.Ош	36 903	15 132	1 675	1 865	42	45	46	53	Osh city
Суточное потребление			1 898	1 973	52	54	55	60	Daily intake
Суточные потребности			2 101	2 101	73	73	71	71	Daily needs
Баланс: (+) или (-)			-203	-128	-21	-19	-16	-11	Balance: (+) or (-)

Таблица 4: (продолжение)
Table 4: (continued)

	Население, человек		Ккал в день на душу населения		Белки в день на душу населения, грамм		Жиры в день на душу населения, грамм		
	Population, number		Kcal per capita per day		Proteins per capita per day,grams		Fats per capita per day,grams		
	I полугодие / I half year		I полугодие / I half year		I полугодие / I half year		I полугодие / I half year		
	2023	2024	2023	2024	2023	2024	2023	2024	
Второй квинтиль	1 409 605	1 429 481							Second quintile
Баткенская область	134 419	136 173	2 050	2 092	52	55	63	66	Batken
Джалал-Абадская область	281 868	325 083	2 321	2 558	64	69	74	81	Djalal-Abad
Иссык-Кульская область	76 158	73 036	1 937	1 941	50	51	57	54	Yssyk-Kul
Нарынская область	38 826	36 411	1 951	1 877	52	53	47	46	Naryn
Ошская область	344 479	370 208	2 156	2 247	58	60	67	74	Osh
Таласская область	63 558	48 763	2 529	2 395	71	68	78	75	Talas
Чуйская область	213 867	213 652	1 898	1 897	53	52	58	57	Chui
г.Бишкек	211 260	196 216	1 660	1 648	47	48	46	44	Bishkek city
г.Ош	45 170	29 938	2 047	2 289	52	55	64	74	Osh city
Суточное потребление			2 061	2 149	56	58	63	66	Daily intake
Суточные потребности			2 101	2 101	73	73	71	71	Daily needs
Баланс: (+) или (-)			-40	48	-17	-15	-8	-5	Balance: (+) or (-)

Таблица 4: (продолжение)

Table 4: (continued)

	Население, человек		Ккал в день на душу населения		Белки в день на душу населения, грамм		Жиры в день на душу населения, грамм		
	Population, number		Kcal per capita per day		Proteins per capita per day,grams		Fats per capita per day,grams		
	I полугодие / I half year		I полугодие / I half year		I полугодие / I half year		I полугодие / I half year		
	2023	2024	2023	2024	2023	2024	2023	2024	
Третий квинтиль	1 407 929	1 415 046							Third quintile
Баткенская область	100 048	91 176	2 206	2 335	56	61	70	74	Batken
Джалал-Абадская область	321 024	267 448	2 747	2 917	76	78	88	103	Djalal-Abad
Иссык-Кульская область	105 972	86 513	1 935	1 927	52	53	57	57	Yssyk-Kul
Нарынская область	38 167	44 209	2 118	2 089	62	59	55	53	Naryn
Ошская область	360 426	381 486	2 265	2 500	62	68	68	83	Osh
Таласская область	38 490	47 808	2 632	2 722	74	77	82	88	Talas
Чуйская область	185 902	261 985	1 988	2 222	57	61	62	69	Chui
г.Бишкек	176 070	183 885	1 698	1 888	49	55	48	58	Bishkek city
г.Ош	81 833	50 537	2 133	2 517	55	63	68	85	Osh city
Суточное потребление			2 237	2 397	62	65	68	78	Daily intake
Суточные потребности			2 101	2 101	73	73	71	71	Daily needs
Баланс: (+) или (-)			136	296	-11	-8	-3	7	Balance: (+)or (-)

Таблица 4: (продолжение)
Table 4: (continued)

	Население, человек		Ккал в день на душу населения		Белки в день на душу населения, грамм		Жиры в день на душу населения, грамм		
	Population, number		Kcal per capita per day		Proteins per capita per day,grams		Fats per capita per day,grams		
	I полугодие / I half year		I полугодие / I half year		I полугодие / I half year		I полугодие / I half year		
	2023	2024	2023	2024	2023	2024	2023	2024	
Четвертый квинтиль	1 406 909	1 434 522							Fourth quintile
Баткенская область	83 267	89 128	2 664	2 910	69	77	86	95	Batken
Джалал-Абадская область	186 485	191 333	3 092	3 114	84	85	103	106	Djalal-Abad
Иссык-Кульская область	123 414	121 252	2 186	2 137	60	60	70	66	Yssyk-Kul
Нарынская область	47 763	35 365	2 147	2 251	61	61	53	55	Naryn
Ошская область	354 260	306 544	2 573	2 621	70	71	85	87	Osh
Таласская область	36 009	49 810	2 886	2 883	80	81	92	99	Talas
Чуйская область	278 547	254 539	2 238	2 427	64	68	74	78	Chui
г.Бишкек	226 002	291 889	2 110	2 127	61	62	66	68	Bishkek city
г.Ош	71 162	94 661	2 476	3 000	64	78	84	110	Osh city
Суточное потребление			2 461	2 554	68	71	80	84	Daily intake
Суточные потребности			2 101	2 101	73	73	71	71	Daily needs
Баланс: (+) или (-)			360	453	-5	-2	9	13	Balance: (+) or (-)

Таблица 4: (продолжение)
Table 4: (continued)

	Население, человек		Ккал в день на душу населения		Белки в день на душу населения, грамм		Жиры в день на душу населения, грамм		
	Population, number		Kcal per capita per day		Proteins per capita per day,grams		Fats per capita per day,grams		
	I полугодие / I half year		I полугодие / I half year		I полугодие / I half year		I полугодие / I half year		
	2023	2024	2023	2024	2023	2024	2023	2024	
Пятый квинтиль	1 407 567	1 437 810							Fifth quintile
Баткенская область	54 978	58 617	3 231	3 413	85	90	107	121	Batken
Джалал-Абадская область	124 535	160 811	3 710	3 697	98	102	129	123	Djalal-Abad
Иссык-Кульская область	168 482	156 375	2 658	2 554	76	73	90	83	Yssyk-Kul
Нарынская область	70 883	68 541	2 703	2 771	79	80	69	71	Naryn
Ошская область	212 680	250 549	2 985	3 332	81	89	101	123	Osh
Таласская область	36 725	57 692	3 208	3 625	86	101	111	128	Talas
Чуйская область	241 891	185 403	2 835	3 008	82	88	97	105	Chui
г.Бишкек	371 187	322 132	2 605	2 873	77	84	90	106	Bishkek city
г.Ош	126 205	177 690	2 902	3 743	76	97	100	141	Osh city
Суточное потребление			2 878	3 182	81	89	97	112	Daily intake
Суточные потребности			2 101	2 101	73	73	71	71	Daily needs
Баланс: (+) или (-)			777	1081	8	16	26	41	Balance: (+) or (-)

Таблица 5: Продовольственный баланс домохозяйств в стоимостном выражении по результатам обследований уровня жизни

(все население по доходным квинтильным группам и регионам, сомов)

Table 5: Household Food Balance expressed in economic terms, based on surveys of poverty levels

(total population by income quintile and by region, som)

	Население, человек		Среднедушевые доходы, сом/чел/месяц		Среднедушевые расходы на питание, сом/чел/месяц		Баланс, %		
	Population, number		Average per capita available income, s/ps/month		Average per capita food expenditure, s/ps/month		Balance, %		
	I полугодие / I half year		I полугодие / I half year		I полугодие / I half year		I полугодие / I half year		
	2023	2024	2023	2024	2023	2024	2023	2024	
Все население	7 037 590	7 161 910							Total population
Баткенская область	570 898	583 362	9 616	10 391	2 171	2 412	23	23	Batken
Джалал-Абадская область	1 311 007	1 335 841	9 781	12 079	2 120	2 374	22	20	Djalal-Abad
Иссык-Кульская область	538 384	544 364	9 388	10 115	3 003	2 984	32	30	Yssyk-Kul
Нарынская область	308 348	312 068	8 105	8 806	1 927	1 912	24	22	Naryn
Ошская область	1 460 425	1 490 054	8 808	11 406	2 453	2 599	28	23	Osh
Таласская область	273 509	277 144	7 849	9 029	1 872	2 593	24	29	Talas
Чуйская область	1 068 702	1 086 842	8 919	10 785	2 883	2 904	32	27	Chui
г.Бишкек	1 145 044	1 165 497	10 469	12 320	2 661	2 926	25	24	Bishkek city
г.Ош	361 273	366 738	6 961	9 363	2 762	3 744	40	40	Osh city
Средневзвешенный баланс			9 223	11 095	2 479	2 699	27	24	Average weighted balance

Таблица 5: (продолжение)
Table 5: (continued)

	Население, человек		Среднедушевые доходы, сом/чел/месяц		Среднедушевые расходы на питание, сом/чел/месяц		Баланс, %		
	Population, number		Average per capita available income, s/ps/month		Average per capita food expenditure, s/ps/month		Balance, %		
	I полугодие / I half year		I полугодие / I half year		I полугодие / I half year		I полугодие / I half year		
	2023	2024	2023	2024	2023	2024	2023	2024	
Первая квинтиль	1 409 838	1 434 332							First quintile
Баткенская область	138 107	144 028	3 638	4 003	1 698	1 887	52	47	Batken
Джалал-Абадская область	229 573	235 445	3 293	4 070	1 405	1 750	45	43	Djalal-Abad
Иссык-Кульская область	114 220	132 575	3 370	3 987	2 350	2 413	88	61	Yssyk-Kul
Нарынская область	116 012	125 372	2 690	3 405	1 157	1 209	40	36	Naryn
Ошская область	246 837	240 328	3 528	4 259	1 986	2 095	69	49	Osh
Таласская область	79 783	78 259	3 407	4 005	1 495	1 942	48	48	Talas
Чуйская область	232 496	203 852	3 590	4 230	2 065	2 206	64	52	Chui
г.Бишкек	143 659	178 946	3 528	4 103	1 582	1 808	47	44	Bishkek city
г.Ош	109 151	95 528	3 686	4 388	1 910	2 792	46	64	Osh city
Средневзвешенный баланс			3 435	4 074	1 763	1 987	51	49	Average weighted balance

Таблица 5: (продолжение)
Table 5: (continued)

	Население, человек		Среднедушевые доходы, сом/чел/месяц		Среднедушевые расходы на питание, сом/чел/месяц		Баланс, %		
	Population, number		Average per capita available income, s/ps/month		Average per capita food expenditure, s/ps/month		Balance, %		
	I полугодие / I half year		I полугодие / I half year		I полугодие / I half year		I полугодие / I half year		
	2023	2024	2023	2024	2023	2024	2023	2024	
Вторая квинтиль	1 404 349	1 430 758							Second quintile
Баткенская область	130 388	148 390	5 419	6 420	1 841	2 226	40	35	Batken
Джалал-Абадская область	237 773	237 076	5 617	6 577	1 844	1 959	33	30	Djalal-Abad
Иссык-Кульская область	118 440	117 758	5 545	6 463	2 631	2 692	65	42	Yssyk-Kul
Нарынская область	59 012	55 274	5 733	6 457	1 999	1 721	38	27	Naryn
Ошская область	260 535	307 728	5 619	6 546	2 017	2 260	46	35	Osh
Таласская область	68 335	64 922	5 648	6 419	1 533	2 111	29	33	Talas
Чуйская область	201 862	208 407	5 686	6 465	2 538	2 423	51	37	Chui
г.Бишкек	219 407	187 435	5 577	6 616	1 980	2 087	35	32	Bishkek city
г.Ош	108 596	103 770	5 643	6 533	2 390	3 253	39	50	Osh city
Средневзвешенный баланс			5 605	6 519	2 097	2 288	41	35	Average weighted balance

Таблица 5: (продолжение)
Table 5: (continued)

	Население, человек		Среднедушевые доходы, сом/чел/месяц		Среднедушевые расходы на питание, сом/чел/месяц		Баланс, %		
	Population, number		Average per capita available income, s/ps/month		Average per capita food expenditure, s/ps/month		Balance, %		
	I полугодие / I half year		I полугодие / I half year		I полугодие / I half year		I полугодие / I half year		
	2023	2024	2023	2024	2023	2024	2023	2024	
Третья квинтиль	1 408 061	1 432 445							Third quintile
Баткенская область	80 019	94 557	7 635	8 495	2 293	2 432	30	29	Batken
Джалал-Абадская область	288 454	298 902	7 614	8 934	2 260	2 403	30	27	Djalal-Abad
Иссык-Кульская область	94 505	110 675	7 642	8 791	2 954	2 892	39	33	Yssyk-Kul
Нарынская область	35 458	41 573	7 615	8 752	1 967	2 381	26	27	Naryn
Ошская область	381 185	317 962	7 537	8 807	2 306	2 575	31	29	Osh
Таласская область	45 528	55 553	7 585	8 987	1 997	2 624	26	29	Talas
Чуйская область	224 063	247 353	7 745	8 897	2 867	2 795	37	31	Chui
г.Бишкек	185 611	192 903	7 701	9 191	2 280	2 494	30	27	Bishkek city
г.Ош	73 238	72 968	7 484	8 825	3 107	3 953	42	45	Osh city
Средневзвешенный баланс			7 621	8 885	2 448	2 648	32	30	Average weighted balance

Таблица 5: (продолжение)
Table 5: (continued)

	Население, человек		Среднедушевые доходы, сом/чел/месяц		Среднедушевые расходы на питание, сом/чел/месяц		Баланс, %		
	Population, number		Average per capita available income, s/ps/month		Average per capita food expenditure, s/ps/month		Balance, %		
	I полугодие / I half year		I полугодие / I half year		I полугодие / I half year		I полугодие / I half year		
	2023	2024	2023	2024	2023	2024	2023	2024	
Четвертая квинтиль	1 410 362	1 429 842							Fourth quintile
Баткенская область	94 058	95 959	10 323	11 951	2 373	2 676	23	22	Batken
Джалал-Абадская область	281 396	294 321	10 505	12 602	2 226	2 534	21	20	Djalal-Abad
Иссык-Кульская область	102 771	84 983	10 767	12 411	3 230	3 218	30	26	Yssyk-Kul
Нарынская область	42 726	52 496	10 618	12 364	2 451	2 602	23	21	Naryn
Ошская область	352 474	325 657	10 483	12 177	2 636	2 484	25	20	Osh
Таласская область	39 665	46 809	10 258	12 203	2 189	3 148	21	26	Talas
Чуйская область	205 736	232 531	10 496	12 373	3 121	3 355	30	27	Chui
г.Бишкек	246 335	250 010	10 974	12 379	2 581	2 794	24	23	Bishkek city
г.Ош	45 202	47 076	10 519	12 607	3 498	4 386	33	35	Osh city
Средневзвешенный баланс			10 584	12 352	2 650	2 835	25	23	Average weighted balance

Таблица 5: (продолжение)
Table 5: (continued)

	Население, человек		Среднедушевые доходы, сом/чел/месяц		Среднедушевые расходы на питание, сом/чел/месяц		Баланс, %		
	Population, number		Average per capita available income, s/ps/month		Average per capita food expenditure, s/ps/month		Balance, %		
	I полугодие / I half year		I полугодие / I half year		I полугодие / I half year		I полугодие / I half year		
	2023	2024	2023	2024	2023	2024	2023	2024	
Пятая квинтиль	1 404 980	1 434 533							Fifth quintil
Баткенская область	128 327	100 429	21 029	25 713	2 791		13	#ЗНАЧ!	Batken
Джалал-Абадская область	273 811	270 098	20 377	26 803	2 704	3 074	13	11	Djalal-Abad
Иссык-Кульская область	108 448	98 373	20 139	22 253	3 924	4 006	19	18	Yssyk-Kul
Нарынская область	55 140	37 354	20 402	25 463	3 037	3 059	15	12	Naryn
Ошская область	219 394	298 379	18 052	24 103	3 455	3 508	19	15	Osh
Таласская область	40 198	31 601	18 330	22 203	2 743	4 322	15	19	Talas
Чуйская область	204 544	194 699	17 867	22 774	3 931	3 754	22	16	Chui
г.Бишкек	350 033	356 203	17 496	21 102	3 788	4 255	22	20	Bishkek city
г.Ош	25 085	47 397	18 977	23 191	5 748	5 783	30	25	Osh city
Средневзвешенный баланс			18 889	23 635	3 441	3 737	18	16	Average weighted balance

Таблица 6: Продовольственный баланс домохозяйств в стоимостном выражении по результатам обследований уровня жизни
(все население по расходным квинтильным группам и регионам, сомов)

Table 6: Household Food Balance expressed in economic terms, based on surveys of poverty levels
(total population by expenditure quintile and by region, som)

	Население, человек		Общие среднедушевые расходы, сом/чел/месяц		Среднедушевые расходы на питание, сом/чел/месяц		Баланс, %		
	Population, number		Total per capita expenditures s/ps/month		Average per capita food expenditure, s/ps/month		Balance, %		
	I полугодие / I half year		I полугодие / I half year		I полугодие / I half year		I полугодие / I half year		
	2023	2024	2023	2024	2023	2024	2023	2024	
Все население	7 037 590	7 161 910							Total population
Баткенская область	570 898	583 362	4 568	5 271	2 171	2 412	48	46	Batken
Джалал-Абадская область	1 311 007	1 335 841	4 497	5 488	2 120	2 374	47	43	Djalal-Abad
Иссык-Кульская область	538 384	544 364	6 612	7 334	3 003	2 984	45	41	Yssyk-Kul
Нарынская область	308 348	312 068	5 578	6 272	1 927	1 912	35	30	Naryn
Ошская область	1 460 425	1 490 054	5 505	6 419	2 453	2 599	45	40	Osh
Таласская область	273 509	277 144	4 573	6 305	1 872	2 593	41	41	Talas
Чуйская область	1 068 702	1 086 842	5 880	6 476	2 883	2 904	49	45	Chui
г.Бишкек	1 145 044	1 165 497	6 516	7 119	2 661	2 926	41	41	Bishkek city
г.Ош	361 273	366 738	7 629	9 738	2 762	3 744	36	38	Osh city
Средневзвешенный баланс			5 623	6 503	2 479	2 699	44	42	Average weighted balance

Таблица 6: (продолжение)
Table 6: (continued)

	Население, человек		Общие среднедушевые расходы, сом/чел/месяц		Среднедушевые расходы на питание, сом/чел/месяц		Баланс, %		
	Population, number		Total per capita expenditures s/ps/month		Average per capita food expenditure, s/ps/month		Balance, %		
	I полугодие / I half year		I полугодие / I half year		I полугодие / I half year		I полугодие / I half year		
	2023	2024	2023	2024	2023	2024	2023	2024	
Первый квинтиль	1 405 580	1 432 790							First quintile
Баткенская область	198 186	210 800	2 637	3 096	1 491	1 722	57	56	Batken
Джалал-Абадская область	397 095	395 194	2 563	2 920	1 231	1 490	48	51	Djalal-Abad
Иссык-Кульская область	64 358	103 261	2 733	3 014	1 572	1 579	58	52	Yssyk-Kul
Нарынская область	112 710	126 277	2 142	2 485	748	760	35	31	Naryn
Ошская область	188 580	177 747	2 992	3 223	1 566	1 537	52	48	Osh
Таласская область	98 728	72 586	2 513	2 844	1 029	1 072	41	38	Talas
Чуйская область	148 495	170 584	2 684	2 968	1 531	1 513	57	51	Chui
г.Бишкек	160 525	161 207	2 453	2 819	1 077	1 152	44	41	Bishkek city
г.Ош	36 903	15 132	2 935	3 557	1 418	1 738	48	49	Osh city
Средневзвешенный баланс			2 612	2 949	1 294	1 418	50	48	Average weighted balance

Таблица 6: (продолжение)
Table 6: (continued)

	Население, человек		Общие среднедушевые расходы, сом/чел/месяц		Среднедушевые расходы на питание, сом/чел/месяц		Баланс, %		
	Population, number		Total per capita expenditures s/ps/month		Average per capita food expenditure, s/ps/month		Balance, %		
	I полугодие / I half year		I полугодие / I half year		I полугодие / I half year		I полугодие / I half year		
	2023	2024	2023	2024	2023	2024	2023	2024	
Второй квинтиль	1 409 605	1 430 959							Second quintile
Баткенская область	134 419	134 854	3 759	4 239	2 010	2 175	53	51	Batken
Джалал-Абадская область	281 868	324 464	3 795	4 264	1 952	2 060	51	48	Djalal-Abad
Иссык-Кульская область	76 158	75 968	3 775	4 176	2 127	2 098	56	50	Yssyk-Kul
Нарынская область	38 826	36 380	3 782	4 293	1 564	1 618	41	38	Naryn
Ошская область	344 479	373 158	3 815	4 286	1 973	2 043	52	48	Osh
Таласская область	63 558	48 763	3 760	4 253	1 645	1 916	44	45	Talas
Чуйская область	213 867	212 368	3 869	4 284	2 194	2 361	57	55	Chui
г.Бишкек	211 260	194 868	3 805	4 301	1 695	1 812	45	42	Bishkek city
г.Ош	45 170	30 136	3 915	4 081	1 760	1 866	45	46	Osh city
Средневзвешенный баланс			3 810	4 267	1 940	2 059	51	48	Average weighted balance

Таблица 6: (продолжение)
Table 6: (continued)

	Население, человек		Общие среднедушевые расходы, сом/чел/месяц		Среднедушевые расходы на питание, сом/чел/месяц		Баланс, %		
	Population, number		Total per capita expenditures s/ps/month		Average per capita food expenditure, s/ps/month		Balance, %		
	I полугодие / I half year		I полугодие / I half year		I полугодие / I half year		I полугодие / I half year		
	2023	2024	2023	2024	2023	2024	2023	2024	
Третий квинтиль	1 407 929	1 430 501							Third quintile
Баткенская область	100 048	91 867	4 780	5 378	2 338	2 510	49	47	Batken
Джалал-Абадская область	321 024	263 289	4 759	5 501	2 308	2 766	49	50	Djalal-Abad
Иссык-Кульская область	105 972	86 611	4 765	5 566	2 285	2 661	48	48	Yssyk-Kul
Нарынская область	38 167	44 954	4 822	5 412	2 077	2 041	43	38	Naryn
Ошская область	360 426	389 804	4 722	5 421	2 292	2 480	49	46	Osh
Таласская область	38 490	48 720	4 699	5 467	1 960	2 448	42	45	Talas
Чуйская область	185 902	261 346	4 733	5 473	2 571	2 707	54	49	Chui
г.Бишкек	176 070	193 818	4 837	5 458	2 115	2 343	44	43	Bishkek city
г.Ош	81 833	50 093	4 851	5 451	2 168	2 404	45	44	Osh city
Средневзвешенный баланс			4 763	5 458	2 291	2 551	48	47	Average weighted balance

Таблица 6: (продолжение)
Table 6: (continued)

	Население, человек		Общие среднедушевые расходы, сом/чел/месяц		Среднедушевые расходы на питание, сом/чел/месяц		Баланс, %		
	Population, number		Total per capita expenditures s/ps/month		Average per capita food expenditure, s/ps/month		Balance, %		
	I полугодие / I half year		I полугодие / I half year		I полугодие / I half year		I полугодие / I half year		
	2023	2024	2023	2024	2023	2024	2023	2024	
Четвертый квинтиль	1 406 909	1 435 491							Fourth quintile
Баткенская область	83 267	88 077	6 177	7 070	2 937	3 099	48	44	Batken
Джалал-Абадская область	186 485	191 927	6 011	7 218	2 971	2 789	49	39	Djalal-Abad
Иссык-Кульская область	123 414	123 910	6 156	6 989	2 862	3 032	46	43	Yssyk-Kul
Нарынская область	47 763	35 542	6 214	7 186	2 579	2 688	41	37	Naryn
Ошская область	354 260	305 565	6 154	7 020	2 838	2 880	46	41	Osh
Таласская область	36 009	49 571	6 137	7 173	2 808	3 286	46	46	Talas
Чуйская область	278 547	254 896	6 172	7 179	3 051	3 302	49	46	Chui
г.Бишкек	226 002	291 057	6 181	7 158	2 511	2 963	41	41	Bishkek city
г.Ош	71 162	94 945	6 094	7 175	2 660	3 327	44	46	Osh city
Средневзвешенный баланс			6 143	7 123	2 835	3 025	46	42	Average weighted balance

Таблица 6: (продолжение)
Table 6: (continued)

	Население, человек		Общие среднедушевые расходы, сом/чел/месяц		Среднедушевые расходы на питание, сом/чел/месяц		Баланс, %		
	Population, number		Total per capita expenditures s/ps/month		Average per capita food expenditure, s/ps/month		Balance, %		
	I полугодие / I half year		I полугодие / I half year		I полугодие / I half year		I полугодие / I half year		
	2023	2024	2023	2024	2023	2024	2023	2024	
Пятый квинтиль	1 407 567	1 432 169							Fifth quintile
Баткенская область	54 978	57 764	10 680	12 703	3 551	4 281	33	34	Batken
Джалал-Абадская область	124 535	160 967	9 305	12 174	3 577	4 035	38	33	Djalal-Abad
Иссык-Кульская область	168 482	154 614	10 873	13 037	4 501	4 502	41	35	Yssyk-Kul
Нарынская область	70 883	68 915	12 006	14 345	3 479	3 693	29	26	Naryn
Ошская область	212 680	243 781	10 715	12 860	3 646	4 066	34	32	Osh
Таласская область	36 725	57 504	9 851	12 375	3 521	4 614	36	37	Talas
Чуйская область	241 891	187 647	10 165	12 586	4 369	4 521	43	36	Chui
г.Бишкек	371 187	324 546	10 816	11 902	4 245	4 791	39	40	Bishkek city
г.Ош	126 205	176 432	12 998	13 831	3 957	4 843	30	35	Osh city
Средневзвешенный баланс			10 787	12 714	4 037	4 442	37	35	Average weighted balance

Таблица 7. Производство муки в январе-сентябре 2024г.*(тыс.тонн)***Table 7. Production of flour in January-September 2024***(thsd. tons)*

	Произведено -всего/ Produced -total	в том числе обогатенной/ including enriched	Удельный вес обогащенной муки в общем объеме/ Share of enriched flour in total volume
Кыргызская Республика	186,8	104,8	56,1
Баткенская область	3,5	-	-
Джалал-Абадская область	11,2	-	-
Иссык-Кульская область	9,1	8,3	91,2
Нарынская область	4,1	-	-
Ошская область	14,2	5,4	38,0
Таласская область	0,3	-	-
Чуйская область	74,5	42,3	56,8
г.Бишкек	48,8	48,8	100,0
г.Ош	21,1	-	-

Данные по производству обогатенной муки представляются в органы госстатистики, начиная с отчета за июнь 2012г.
Ранее эти данные из общего объема произведенной муки не выделялись.

/Data on production of enriched flour are provided to state statistical bodies based on report for June 2012.

Таблица 8. Индикаторы продовольственной безопасности Кыргызской Республики

Table 8. Food Security Indicators of the Kyrgyz Republic

Таблица 8.1. Уровень суточной энергетической ценности рациона человека
(ккал)

Table 8.1. Level of daily energy value of people diet
(kcal)

Период/Period	Фактическая ценность рациона ¹ /Actual dietary value ¹	Минимальная норма/Minimal ratio	Фактическое значение индикатора (гр. 2/гр.3)/Actual meaning of the indicator (paragraph 2/ paragraph 3)
1	2	3	4
янв.-март/Jan-March 2015	2 288	2 101	1,09
янв.-июнь/Jan-June 2015	2 233	2 101	1,06
янв.-сент./Jan-Sept. 2015	2 205	2 101	1,05
2015	2 213	2 101	1,05
янв.-март/Jan-March 2016	2 417	2 101	1,15
янв.-июнь/Jan-June 2016	2 412	2 101	1,15
янв.-сент./Jan-Sept. 2016	2 205	2 101	1,05
2016	2 288	2 101	1,09
янв.-март/Jan-March 2017	2 186	2 101	1,04
янв.-июнь/Jan-June 2017	2 151	2 101	1,02
янв.-сент./Jan-Sept. 2017	2 097	2 101	1,00
2017	2 170	2 101	1,03
янв.-март/Jan-March 2018	2 308	2 101	1,10
янв.-июнь/Jan-June 2018	2 289	2 101	1,09
янв.-сент./Jan-Sept. 2018	2 254	2 101	1,07
2018	2 239	2 101	1,07
янв.-март/Jan-March 2019	2 299	2 101	1,09
янв.-июнь/Jan-June 2019	2 251	2 101	1,07
янв.-сент./Jan-Sept. 2019	2 246	2 101	1,07
2019	2 240	2 101	1,07
янв.-март/Jan-March 2020	2 221	2 101	1,06
янв.-июнь/Jan-June 2020	2 223	2 101	1,06
янв.-сент./Jan-Sept. 2020	2 230	2 101	1,06
2020	2 272	2 101	1,08
янв.-март/Jan-March 2021	2 332	2 101	1,11
янв.-июнь/Jan-June 2021	2 253	2 101	1,07
янв.-сент./Jan-Sept. 2021	2 237	2 101	1,06
2021	2 240	2 101	1,07
янв.-март/Jan-March 2022	2 348	2 101	1,12
янв.-июнь/Jan-June 2022	2 199	2 101	1,05
янв.-сент./Jan-Sept. 2022	2 200	2 101	1,05
2022	2 265	2 101	1,08
янв.-март/Jan-March 2023	2 370	2 101	1,13
янв.-июнь/Jan-June 2023	2 307	2 101	1,10
янв.-сент./Jan-Sept. 2023	2 297	2 101	1,09
2023	2 304	2 101	1,10
янв.-март/Jan-March 2024	2 529	2 101	1,20
янв.-июнь/Jan-June 2024	2 454	2 101	1,17

¹ По результатам интегрированного выборочного обследования бюджетов домашних хозяйств и рабочей силы.

¹ According to results of the Integrated Sampling Survey of Household Budgets and Labour Force.

Таблица 8.2. Достаточность потребления отдельного продукта¹*(в среднем на душу населения, кг в месяц)***Table 8.2. Sufficiency of selected foods consumption¹***(average per capita, kg per month)*

	2018	2019	2020	2021	2022	2023
Зерно и продукты его переработки Grain and products of its processing	12,1	13,3	14,2	15,1	15,8	17,4
Мясо и мясопродукты Meat and meat products	3,5	3,6	3,6	3,7	3,8	3,9
Молоко и молочные продукты Milk and dairy products	18,7	18,4	18,2	18,5	18,4	19,8
Яйца (штук) Eggs (pieces)	7,4	8,1	8,4	8,6	10,0	10,8
Овощи и бахчевые и продукты ее переработки Vegetables and melons and products of its processing melons	15,1	13,2	14,8	14,1	14,8	15,7
Фрукты и ягоды и продукты ее переработки Fruits and berries and products of its processing	2,8	3,5	2,7	2,7	3,9	5,0
Картофель и продукты ее переработки Potatoes and products of its processing	12,0	10,6	9,2	9,3	8,8	8,9
Сахар и кондитерские изделия Sugar and confectionery	2,3	2,1	1,3	2,1	3,0	2,0
Масло растительное Vegetable oil	0,9	1,0	1,3	1,3	1,3	0,9

¹ В пересчете на первичный продукт / Expressed in primary product² Данные предварительные/Preliminary data

Примечание. Согласно Постановлению Правительства Кыргызской Республики от 2 ноября 2018 года за №519 «Об утверждении Программы статистических работ на 2019 год» и Постановлению Нацстаткома от 5 декабря 2018 года за №26 «О методике по формированию и расчету продовольственных балансов отдельных видов сельскохозяйственной продукции и продуктов питания», расчет баланса ресурсов и использования продуктов растениеводства и животноводства будет производиться на годовой основе.

Таблица 8.3. Экономическая доступность продуктов питания

(в среднем на душу населения, сомов в месяце)

Table 8.3. Economical availability of foodstuffs

(average per capita, soms per month)

Период/Period	Размер среднемесячных затрат домохозяйств на питание/Monthly average expenditures of households for food	Размер среднемесячных совокупных затрат домохозяйств/Monthly average aggregated expenditures of households	Фактическое значение индикатора (гр. 2/гр.3)*100/ Actual meaning of the indicator (paragraph 2/ paragraph 3)*100
1	2	3	4
Янв.-март/Jan-March 2014	1 367	2 897	47
Янв.-июнь/Jan-June 2014	1 383	2 976	46
Янв.-сент./Jan-Sept. 2014	1 447	3 128	46
2014	1 458	3 249	45
Янв.-март/Jan-March 2015	1 468	2 859	51
Янв.-июнь/Jan-June 2015	1 596	3 340	48
Янв.-сент./Jan-Sept. 2015	1 571	3 329	47
2015	1 565	3 418	46
Янв.-март/Jan-March 2016	1 497	3 140	48
Янв.-июнь/Jan-June 2016	1 479	3 138	47
Янв.-сент./Jan-Sept. 2016	1 485	3 200	46
2016	1 515	3 408	44
Янв.-март/Jan-March 2017	1 413	3 246	44
Янв.-июнь/Jan-June 2017	1 401	3 160	44
Янв.-сент./Jan-Sept. 2017	1 385	3 149	44
2017	1 477	3 445	43
Янв.-март/Jan-March 2018	1 609	3 787	42
Янв.-июнь/Jan-June 2018	1 619	3 748	43
Янв.-сент./Jan-Sept. 2018	1 607	3 829	42
2018	1 599	3 874	41
Янв.-март/Jan-March 2019	1 573	3 736	42
Янв.-июнь/Jan-June 2019	1 578	3 685	43
Янв.-сент./Jan-Sept. 2019	1 574	3 731	42
2019	1 591	3 899	41
Янв.-март/Jan-March 2020	1 728	3 737	46
Янв.-июнь/Jan-June 2020	1 688	3 685	46
Янв.-сент./Jan-Sept. 2020	1 682	3 632	46
2020	1 717	3 914	44
Янв.-март/Jan-March 2021	1 832	4 055	45
Янв.-июнь/Jan-June 2021	1 881	4 259	44
Янв.-сент./Jan-Sept. 2021	1 917	4 316	44
2021	1 962	4 681	42
Янв.-март/Jan-March 2022	2 142	4 724	45
Янв.-июнь/Jan-June 2022	2 193	4 741	46
Янв.-сент./Jan-Sept. 2022	2 242	5 028	45
2022	2 313	5 393	43
Янв.-март/Jan-March 2023	2 491	5 597	45
Янв.-июнь/Jan-June 2023	2 479	5 623	44
Янв.-сент./Jan-Sept. 2023	2 491	5 783	43
2023	2 652	6 295	42
Янв.-март/Jan-March 2024	2 731	6 473	42
Янв.-июнь/Jan-June 2024	2 699	6 503	42

Таблица 8.4. Дифференциация расходов на питание по социальным группам

(в среднем на душу населения, сомов в месяц)

Table 8.4. Differentiation of expenditures for food by social groups

(average per capita, soms per month)

Период/Period	Первая квинтильная группа (с наименьшими доходами)/The first quintile group (with the lowest incomes)	Пятая квинтильная группа (с наибольшими доходами)/The fifth quintile group (with the highest incomes)
Янв.-март/Jan-March 2014	1 050	1 805
Янв.-июнь/Jan-June 2014	1 023	1 909
Янв.-сент./Jan-Sept. 2014	1 046	2 075
2014	1 033	2 058
Янв.-март/Jan-March 2015	1 191	2 468
Янв.-июнь/Jan-June 2015	1 124	2 292
Янв.-сент./Jan-Sept. 2015	1 102	2 242
2015	1 106	2 224
Янв.-март/Jan-March 2016	1 098	2 087
Янв.-июнь/Jan-June 2016	1 069	2 140
Янв.-сент./Jan-Sept. 2016	1 071	2 142
2016	1 075	2 243
Янв.-март/Jan-March 2017	1 024	1 970
Янв.-июнь/Jan-June 2017	992	2 010
Янв.-сент./Jan-Sept. 2017	991	2 000
2017	1 033	2 119
Янв.-март/Jan-March 2018	801	2 762
Янв.-июнь/Jan-June 2018	1 082	2 334
Янв.-сент./Jan-Sept. 2018	1 055	2 303
2018	1 062	2 313
Янв.-март/Jan-March 2019	1 046	2 276
Янв.-июнь/Jan-June 2019	1 069	2 286
Янв.-сент./Jan-Sept. 2019	1 090	2 271
2019	1 104	2 273
Янв.-март/Jan-March 2020	1 164	2 472
Янв.-июнь/Jan-June 2020	1 158	2 440
Янв.-сент./Jan-Sept. 2020	1 167	2 424
2020	1 176	2 492
Янв.-март/Jan-March 2021	1 284	2 534
Янв.-июнь/Jan-June 2021	1 335	2 666
Янв.-сент./Jan-Sept. 2021	1 354	2 753
2021	1 366	2 819
Янв.-март/Jan-March 2022	1 471	3 038
Янв.-июнь/Jan-June 2022	1 566	2 936
Янв.-сент./Jan-Sept. 2022	1 530	3 210
2022	1 580	3 271
Янв.-март/Jan-March 2023	1 762	3 385
Янв.-июнь/Jan-June 2023	1 763	3 441
Янв.-сент./Jan-Sept. 2023	1 775	3 450
2023	1 860	3 719
Янв.-март/Jan-March 2024	1 986	3 783
Янв.-июнь/Jan-June 2024	1 987	3 737

Таблица 8.5. Емкость внутреннего рынка отдельных продуктов¹*(тыс. тонн)***Table 8.5. Capacity of internal market of selected products¹***(thsd. tons)*

	Наличие для потребления/Availability for consumption					
	2018	2019	2020	2021	2022	2023
Зерно и продукты его переработки Grain and products of its processing	855,6	953,7	1 038,1	1 121,1	1 198,5	1 371,1
Мясо и мясопродукты Meat and meat products	244,3	261,4	265,9	277,0	295,3	298,4
Молоко и молочные продукты Milk and dairy products	1 319,3	1 326,3	1 333,3	1 374,1	1 387,7	1 532,6
Яйца (млн. штук) Eggs (mln. pieces)	524,4	584,6	614,3	642,2	766,4	851,6
Овощи и бахчевые и продукты ее переработки Vegetables and melons and products of its processing melons	1 102,2	983,4	1 125,5	1 076,6	1 119,2	1 218,2
Фрукты и ягоды и продукты ее переработки Fruits and berries and products of its processing	203,5	259,7	203,0	201,2	298,2	443,5
Картофель и продукты его переработки Potato and products of its processing	849,5	759,4	672,2	689,2	666,2	687,1
Сахар и кондитерские изделия Sugar and confectionery	150,0	151,4	98,1	146,5	223,9	176,2
Масло растительное Vegetable oil	66,9	73,9	92,6	94,8	97,1	69,9

¹ В пересчете на первичный продукт./Expressed in primary product.

Примечание. Согласно Постановлению Правительства Кыргызской Республики от 2 ноября 2018 года за №519 «Об утверждении Программы статистических работ на 2019 год» и Постановлению Нацстаткома от 5 декабря 2018 года за №26 «О методике по формированию и расчету продовольственных балансов отдельных видов сельскохозяйственной продукции и продуктов питания», расчет баланса ресурсов и использования продуктов растениеводства и животноводства будет производиться на годовой основе

Таблица 8.6. Фактический уровень производства продовольствия в Кыргызской Республике

(тыс. тонн)

Table 8.6. Actual level of food production in the Kyrgyz Republic

(thsd. tons)

	Производство основных видов продовольствия/Production of main types of food								
	Пшеница в весе после доработки / Wheat in net weight	Мясо в убойном весе/ Meat in slaughter weight	Молоко сырое/ Raw milk	Яйца (млн. штук)/ Eggs (mln. pieces)	Овощи и бахчевые /Vegetables and melons	Фрукты и ягоды/ Fruits and berries	Картофель /Potatoes	Сахар/ Sugar	Масло растительное/ Vegetable oil
Янв.-март/Jan-March 2014	-	45,9	235,4	87,5	0,0	-	-	8,4	4,4
Янв.-июнь/Jan-June 2014	6,8	164,7	665,0	231,6	43,7	7,6	28,0	0,0	7,1
Янв.-сент./Jan-Sept. 2014	592,1	261,2	1 131,4	354,3	951,4	173,8	836,1	0,1	9,4
2014	572,7	202,8	1 445,5	445,8	1 119,9	237,0	1 320,7	20,4	13,9
Янв.-март/Jan-March 2015	-	45,9	235,4	87,5	0,0	-	-	23,0	4,6
Янв.-июнь/Jan-June 2015	14,2	168,5	682,0	224,1	56,2	2,6	36,6	0,1	7,7
Янв.-сент./Jan-Sept. 2015	757,4	163,8	1 161,2	344,3	1 108,1	152,7	892,7	0,1	9,8
2015	704,6	208,3	1 481,1	432,9	1 300,7	209,2	1 416,4	24,4	13,8
Янв.-март/Jan-March 2016	-	46,9	246,4	90,1	0,0	-	-	19,3	3,7
Янв.-июнь/Jan-June 2016	14,7	170,9	701,7	241,8	81,3	10,1	43,8	26,8	6,7
Янв.-сент./Jan-Sept. 2016	710,3	166,7	1 189,1	372,1	1 112,2	180,6	1 005,8	32,3	8,5
2016	661,5	212,4	1 524,6	469,7	1 306,6	239,3	1 388,4	67,7	11,5
Янв.-март/Jan-March 2017	-	52,9	251,1	92,8	0,0	-	-	31,6	3,2
Янв.-июнь/Jan-June 2017	106,2	104,3	717,1	262,1	101,8	8,0	33,5	32,2	5,5
Янв.-сент./Jan-Sept. 2017	641,7	169,6	1 214,5	406,0	1 125,4	177,7	972,8	37,4	8,0
2017	601,0	216,6	1 556,0	510,7	1 345,8	240,6	1 416,0	100,3	11,3
Янв.-март/Jan-March 2018	-	48,6	255,9	103,3	0,0	-	-	19,5	3,3
Янв.-июнь/Jan-June 2018	8,4	97,6	283,4	283,4	53,3	20,1	38,5	19,4	6,3
Янв.-сент./Jan-Sept. 2018	516,5	155,8	1 239,4	421,7	1 150,2	189,1	1 012,2	69,9	9,5
2018	615,9	221,3	1 589,7	533,2	1 344,0	251,4	1 446,6	122,5	11,6
Янв.-март/Jan-March 2019	-	49,5	262,1	113,6	0,0	-	-	9,7	2,4
Янв.-июнь/Jan-June 2019	6,6	99,1	751,4	295,5	67,0	10,5	43,5	9,7	4,6
Янв.-сент./Jan-Sept 2019	633,6	158,9	1 268,0	444,3	1 187,1	193,3	953,9	16,9	7,0
2019	601,2	226,2	1 627,8	561,3	1 379,4	269,5	1 373,8	99,6	9,4
Янв.-март/Jan-March 2020	-	49,8	268,1	111,2	0,0	-	-	5,0	2,0
Янв.-июнь/Jan-June 2020	10,8	100,1	769,3	297,8	72,6	12,0	44,5	5,0	3,5
Янв.-сент./Jan-Sept 2020	663,2	161,1	1 299,3	445,1	1 214,2	199,7	992,5	5,0	5,3
2020	629,1	230,4	1 668,0	562,0	1 392,7	278,0	1 327,2	51,3	7,6
Янв.-март/Jan-March 2021	-	50,3	272,5	104,5	0,0	-	-	10,1	1,5
Янв.-июнь/Jan-June 2021	10,8	101,5	785,6	292,7	68,2	12,0	42,1	10,1	2,6
Янв.-сент./Jan-Sept 2021	384,0	163,8	1 324,9	443,6	1 161,2	186,7	942,9	19,7	3,9
2021	362,7	235,0	1 698,9	564,2	1 339,0	266,4	1 289,1	64,9	5,8
Янв.-март/Jan-March 2022	-	51,6	277,6	106,0	0,0	-	-	0,01	1,8
Янв.-июнь/Jan-June 2022	12,9	104,2	800,2	305,1	69,3	10,5	42,3	11,0	3,4
Янв.-сент./Jan-Sept 2022	623,4	168,0	1 352,9	478,7	1 152,2	195,8	933,6	47,5	4,4
2022 ¹	592,5	248,3	1 734,1	607,9	1 389,7	275,5	1 275,0	107,4	6,0
Янв.-март/Jan-March 2023	-	52,2	282,9	134,4	0,0	-	-	0,0	1,7
Янв.-июнь/Jan-June 2023	13,6	105,5	816,7	352,5	86,3	17,4	45,5	0,0	3,6
Янв.-сент./Jan-Sept 2023	458,0	170,6	1 386,5	539,8	1 236,9	197,3	967,0	3,8	4,9
2023	440,4	252,5	1 777,6	685,7	1 452,3	278,9	1 286,8	75,50	6,5
Янв.-март/Jan-March 2024 ¹	-	52,4	288,3	147,9	0,0	-	-	0,0	1,9
Янв.-июнь/Jan-June 2024 ¹	15,9	107,1	838,8	382,2	106,7	19,7	48,5	0,0	4,0
Янв.-сент./Jan-Sept 2024 ¹	699,2	185,5	1 423,3	617,7	1 293,8	254,8	964,0	5,8	6,0

¹ Данные предварительные/Preliminary data

**ИНФОРМАЦИОННЫЙ БЮЛЛЕТЕНЬ КЫРГЫЗСКОЙ РЕСПУБЛИКИ
ПО ПРОДОВОЛЬСТВЕННОЙ БЕЗОПАСНОСТИ И БЕДНОСТИ**

Статистический бюллетень

Ответственные за выпуск:

Ы.И. Калымбетова

Н.О. Султамбаева

Тел.: (+996312) 324655,
625557

Подписано в печать: ноябрь 2024г.

Формат А4 60x84 1/8

Печать офсетная

Тираж 20 экз.

Объем 9 п.л.

Заказ №

*Отдел полиграфических работ
ЦИД Нацстаткома
Кыргызской Республики*