



**Национальный статистический комитет  
Кыргызской Республики**

---

**ИНФОРМАЦИОННЫЙ БЮЛЛЕТЕНЬ  
КЫРГЫЗСКОЙ РЕСПУБЛИКИ  
ПО ПРОДОВОЛЬСТВЕННОЙ БЕЗОПАСНОСТИ  
И БЕДНОСТИ**

**4 / 2024**

**Бишкек 2025**

## Редакционно-издательский Совет:

- |              |                  |
|--------------|------------------|
| Председатель | - Б. Кудайберген |
| Члены:       | - Н. Керималиева |
|              | - Б. Шокенов     |
|              | - З. Жумалиев    |
|              | - М. Эшкочоев    |
|              | - Ч. Турдубаева  |
|              | - В. Бирюкова    |
|              | - Э. Исенкулова  |

Информационный бюллетень по продовольственной безопасности и бедности - Б.:  
Нацстатком Кыргызской Республики, 2024 – 65 с.

Для информации, связанной с этой публикацией, обращайтесь:

по адресу: г.Бишкек, ул.Фрунзе 374, телефон: 996 (312) 324655, 664164;

интернет: [www.stat.gov.kg](http://www.stat.gov.kg); e-mail: [nsc\\_mail@stat.kg](mailto:nsc_mail@stat.kg);

Национальный статистический комитет Кыргызской Республики

Отдел статистики домашних хозяйств управления статистики устойчивого  
развития и окружающей среды.

**Информационный бюллетень Кыргызской Республики по продовольственной безопасности и бедности** содержит анализ ситуации с продовольственной обеспеченностью в стране за 2024г. В нем объединены и систематизированы материалы о наличии продовольствия, его производстве, показатели доступа к продовольствию, данные о его потреблении на душу населения.

В приложении содержится обзор гидрометеорологических условий на территории Кыргызской Республики за IV квартал 2024г., информация о средних розничных ценах на продукты питания за IV квартал 2024г., баланс питания в виде энергетической ценности по результатам интегрированного выборочного обследования 5016 домашних хозяйств за 9 месяцев 2023-2024гг., а также индикаторы продовольственной безопасности.

Пользователи при использовании данных официальной статистики и соответствующих метаданных обязаны ссылаться на их источник (ст.30 Закона Кыргызской Республики «Об официальной статистике»).

**В бюллетене приняты условные обозначения:**

- явление отсутствует;
- ... данные не имеются;
- 0,0 значение показателя меньше единицы измерения.

В отдельных случаях незначительные расхождения итога от суммы слагаемых объясняются округлением данных.

Электронная версия публикации доступна для пользователей на официальном сайте Нацстаткома по адресу:  
<https://stat.gov.kg/ru/publications/informacionn-yj-byulleten-kyrgyzskoj-respubliki-po-prodovolstvennoj-bezopasnosti-i-bednosti/>,  
а также с использованием прилагаемого QR-кода .



## Оглавление

В выпуске	4
Введение	5
Раздел I. Социально-экономические показатели	6
1.1. Валовой внутренний продукт	6
1.2. Индекс цен и тарифов	7
1.3. Рынок труда	9
Раздел II. Наличие продовольствия	10
2. Сельское хозяйство	10
2.1. Растениеводство	11
2.2. Животноводство	13
2.3. Индекс цен производителей сельскохозяйственной продукции	14
Раздел III. Доступ к продовольствию	16
3.1. Анализ потребительских цен	16
3.2. Денежные доходы населения	19
Раздел IV. Дополнительные материалы	23
4.1. Об итогах учета скота и домашней птицы в Кыргызской Республике на конец 2024г.	23
Методологические пояснения	27
Приложения:	
1. Обзор гидрометеорологических условий на территории Кыргызской Республики за IV квартал 2024г.	29
2. Средние потребительские цены на продукты питания в разрезе регионов в IV квартале 2023-2024г.	30
3. Баланс питания в виде энергетической ценности по результатам обследований ежедневного потребления и оценки ежедневных потребностей по социально- демографическим группам населения и регионам	33
4. Баланс питания в виде энергетической ценности по результатам обследований ежедневного потребления и оценки ежедневных потребностей по квинтильным группам и регионам	41
5. Продовольственный баланс домохозяйств в стоимостном выражении по результатам обследований уровня жизни по доходным квинтильным группам и регионам	46
6. Продовольственный баланс домохозяйств в стоимостном выражении по результатам обследований уровня жизни по расходным квинтильным группам и регионам	52
7. Производство муки в январе-декабре 2024г.	58
8. Индикаторы продовольственной безопасности Кыргызской Республики	59

## ***В ВЫПУСКЕ***

**Валовой внутренний продукт (ВВП), по предварительной оценке, в январе-декабре 2024г. составил более 1,5 трлн. сомов и по сравнению с январем-декабром 2023г. увеличился на 9,0 процента.**

**стр.6**

**Индекс потребительских цен, характеризующий уровень инфляции, в декабре истекшего года по сравнению с предыдущим месяцем составил 100,9 процента, а по сравнению с декабрем предыдущего года – 106,3 процента.**

**стр. 7**

**Валовой выпуск продукции сельского хозяйства, лесного хозяйства и рыболовства в январе-декабре 2024г. превысил 395 млн. сомов, при этом индекс физического объема по отношению к соответствующему периоду 2023г. составил 106,3 процента.**

**стр. 10**

**В общем объеме производства сельскохозяйственной продукции в январе-декабре 2024г. продукция животноводства составила 48,8 процента, растениеводства - 46,7 процента, лесного хозяйства - 0,3 процента, рыболовства - 1,7 процента и услуги - 2,5 процента. На долю крестьянских (фермерских) хозяйств и личных подсобных хозяйств граждан в общем объеме продукции пришлось 92 процента.**

**стр. 10**

**В декабре 2024 г. по сравнению с соответствующим месяцем 2023г. цены производителей на реализованную сельскохозяйственную продукцию снизились на 0,2 процента.**

**стр. 13**

## Введение

Согласно Римской декларации, принятой 17 ноября 1996г. во время всемирной встречи на высшем уровне по проблемам продовольствия, Кыргызстан взял на себя обязательства "...проводить политику, направленную на искоренение бедности и неравенства, обеспечение физического, экономического доступа для всех и на все времена к достаточному диетически адекватному полноценному продовольствию, а также его использованию".

Правительством Кыргызской Республики в сотрудничестве с Европейской Комиссией была разработана и утверждена в 1999г. Национальная политика продовольственной безопасности, которая как и финансирование, предоставляемое в рамках Программы Продовольственной Безопасности Европейской Комиссии, направлены на поддержку реформ в сельском хозяйстве и социальной защите, имеющих прямое отношение к продовольственной безопасности.

**Под продовольственной безопасностью** понимается физическое наличие продуктов питания в достаточном количестве, возможность доступа к указанным продуктам питания со стороны домохозяйств (продукты, производимые в домохозяйствах, а также приобретенные через рынок, подарки и другие источники) и потребление продуктов питания в количестве, необходимом для обеспечения потребностей в питании.

Продовольственная безопасность и безопасность питания считаются достигнутыми в том случае, если имеет место наличие адекватных продовольственных продуктов (с точки зрения количества, качества, безопасности и социально-культурной приемлемости), обеспечен доступ и удовлетворительное потребление и усвоение таких продуктов всеми лицами в любое время для обеспечения активной и здоровой жизни.

**Наличие продовольствия** – физическое наличие безопасного и достаточного в количественном и качественном отношении продовольствия на любой момент времени.

**Доступ** - все домохозяйства и все члены домохозяйств, располагающие достаточными ресурсами для приобретения необходимых продовольственных продуктов (за счет производства, приобретения или помощи).

**Стабильность** - постоянное обеспечение наличия, доступа и потребления пищи. В случае отсутствия стабильности, отдельные лица могут страдать хронической или временной продовольственной необеспеченностью.

Информационный бюллетень по продовольственной безопасности и бедности предназначен для обеспечения системы оповещения оперативной информацией и содержит анализ текущей ситуации с продовольственной безопасностью в стране.

Данный выпуск информационного бюллетеня по продовольственной безопасности подготовлен Национальным статистическим комитетом Кыргызской Республики. В публикации содержатся материалы, предоставленные Агентством по гидрометеорологии Министерства чрезвычайных ситуаций Кыргызской Республики.

## Раздел I. Социально-экономические показатели

*Приведенные ниже социально-экономические показатели характеризуют общее состояние экономики в стране для анализа ситуации с продовольственной безопасностью.*

### 1.1. Валовой внутренний продукт

**Валовой внутренний продукт (ВВП)**, рассчитанный производственным методом, по предварительной оценке, в январе-декабре 2024г. составил более 1,5 трлн. сомов и по сравнению с январем-декабром 2023г. увеличился на 9,0 процента.

**Таблица 1: Основные социально-экономические показатели**

	2023	2024 <sup>1</sup>
Среднегодовая численность наличного населения, млн. человек	6,4	6,5
ВВП номинальный, млн. сомов	1 333 730,0	1 523 235,8
% к ВВП <sup>2</sup> :		
сельское хозяйство	9,5	8,6
промышленность и строительство	23,6	24,7
услуги	51,3	52,1
ВВП на душу населения, тыс. сомов	187,9	210,9
Рост ВВП <sup>2</sup> , %	109,0	109,0
ИПЦ <sup>2</sup>	110,8	105,0
ИПЦ на пищевые продукты и безалкогольные напитки <sup>2</sup>	108,4	101,7
ИПЦ на услуги <sup>2</sup>	110,0	108,2
Среднемесячная номинальная начисленная заработная плата, сомов	31 604	37 361 <sup>3</sup>
Импорт <sup>1</sup> , млн. долларов	12 517,9	12 214,0
Экспорт <sup>1</sup> , млн. долларов	3 384,8	3 827,7
Курс сома <sup>4</sup> к:		
доллару	87,86	87,15
евро	95,02	94,32
российскому рублю	1,04	0,94
казахскому тенге	0,19	0,19
Прожиточный минимум, сомов	7 681,54	7 963,72

<sup>1</sup> Данные за 2024 год являются предварительными.

<sup>2</sup> В процентах к соответствующему периоду предыдущего года.

<sup>3</sup> Без учета малых предприятий.

<sup>4</sup> По данным Национального банка Кыргызской Республики.

## 1.2. Индексы цен и тарифов

**Индексы цен и тарифов.** Индекс потребительских цен, характеризующий уровень инфляции, в декабре 2024г. по сравнению с предыдущим месяцем составил 100,9 процента, а по сравнению с декабрем 2023г. - 106,3 процента.

В декабре 2024г. по сравнению с предыдущим месяцем цены на пищевые продукты и безалкогольные напитки в целом по республике повысились на 1,5 процента. При этом, повышение цен отмечено на молоко разливное - на 9,1 процента, сельдь соленую - на 5,3 процента, рис - на 2,1 процента, растительные масла - на 1,9 процента, кофе натуральный растворимый - на 0,8 процента, кур - на 0,7 процента, говядину - на 0,6 процента, яйца куриные - на 0,6 процента и муку пшеничную первого сорта - на 0,4 процента.

Наряду с этим, снизились цены на рыбу свежую и охлажденную - на 2,9 процента, сахар-песок - на 2,9 процента, бараний жир - на 1,9 процента, конину - на 1,0 процента, печень говяжью - на 0,9 процента, хлеб - на 0,7 процента, чай зеленый - на 0,6 процента и крупы - на 0,5 процента.

**Таблица 2: Индексы потребительских цен на основные виды продовольственных товаров в 2024г.**

(в процентах к предыдущему месяцу)

	Мука пшеничная		Хлеб из муки первого сорта	Лепешка	Говядина	Баранина	Молоко разливное	Яйца	Сахар- песок	Подсолнечное масло
	высшего сорта	первого сорта								
Январь	100,6	99,5	99,9	98,3	99,9	99,5	104,9	103,6	98,3	100,3
Февраль	102,0	100,7	100,4	99,7	100,7	100,2	99,2	101,8	99,8	99,6
Март	100,5	99,9	100,6	100,9	100,1	100,1	96,7	99,2	100,5	98,9
I квартал <sup>1</sup>	103,2	100,0	100,9	98,9	100,6	99,8	100,7	104,6	98,6	98,7
Апрель	100,3	99,4	100,0	100,1	100,5	100,6	94,6	99,1	100,3	98,8
Май	100,1	99,3	99,9	99,8	100,4	101,0	97,6	96,2	100,5	99,3
Июнь	99,3	99,6	100,1	100,0	100,1	100,9	97,6	94,1	101,7	99,8
II квартал <sup>1</sup>	99,6	98,3	100,0	99,9	101,0	102,6	90,2	89,7	102,5	97,9
Июль	100,8	99,9	100,2	100,1	101,3	100,8	98,3	97,5	101,5	100,3
Август	100,3	99,7	99,8	100,3	102,0	100,9	99,7	99,2	100,1	102,9
Сентябрь	100,4	100,3	100,8	101,2	106,8	101,7	101,9	103,5	98,5	101,7
III квартал <sup>1</sup>	101,4	99,9	100,8	101,6	110,4	103,4	99,8	100,1	100,1	105,0
Октябрь	101,0	99,8	100,0	104,1	101,1	99,9	102,1	102,6	98,7	100,1
Ноябрь	100,4	99,5	100,0	100,5	100,2	100,1	102,2	101,1	98,8	101,2
Декабрь	100,0	100,4	99,4	99,0	100,6	100,1	109,1	100,6	97,1	101,4
IV квартал <sup>1</sup>	101,4	99,8	99,4	103,6	101,9	100,1	113,8	104,4	94,7	102,7

<sup>1</sup> Нарастающим итогом за три месяца квартала.

В декабре 2024г. по сравнению с предыдущим месяцем цены на свежие овощи повысились на 9,0 процента, свежие фрукты – на 0,2 процента, картофель – на 13,9 процента.

**Таблица 3: Индексы потребительских цен на отдельные виды плодоовощной продукции в 2024г.**

(в процентах к предыдущему месяцу)

	Яблоки	Капуста	Лук	Морковь	Свекла	Огурцы	Помидоры	Картофель
Январь	101,0	100,9	99,1	100,7	99,9	106,6	118,8	101,4
Февраль	105,1	100,8	99,7	101,2	102,3	112,7	104,8	98,7
Март	116,4	105,7	97,7	101,3	104,0	96,9	102,8	100,7
I квартал <sup>1</sup>	123,6	107,5	96,6	103,3	106,3	116,5	128,0	100,8
Апрель	112,8	95,2	90,7	98,9	102,4	80,1	98,4	101,1
Май	110,6	94,6	95,3	98,0	101,8	52,9	81,8	106,6
Июнь	109,2	90,7	122,1	99,3	114,4	62,4	84,4	132,3
II квартал <sup>1</sup>	136,3	81,7	105,5	96,2	119,2	26,5	67,9	142,5
Июль	85,9	85,7	93,6	98,9	98,0	87,5	64,9	82,8
Август	69,8	93,0	97,3	99,8	98,6	94,0	68,4	89,6
Сентябрь	89,7	103,5	102,2	102,8	100,1	128,8	104,7	100,9

	Яблоки	Капуста	Лук	Морковь	Свекла	Огурцы	Помидоры	Картофель
III квартал <sup>1</sup>	53,8	82,5	93,1	101,4	96,7	106,0	46,5	74,9
Октябрь	94,3	104,9	99,2	99,8	87,8	151,1	133,6	100,1
Ноябрь	95,7	104,9	107,1	99,8	98,7	157,2	152,0	114,3
Декабрь	99,7	110,3	105,2	101,0	99,7	127,2	123,5	113,9
IV квартал <sup>1</sup>	90,1	121,3	111,8	100,7	86,4	в 3 раза	в 2,5 раза	130,4

<sup>1</sup> Нарастающим итогом за три месяца квартала.

В декабре 2024г. по сравнению с декабрем 2023г. цены на пищевые продукты и безалкогольные напитки повысились на 5,4 процента, что обусловлено, в основном, их повышением на картофель (на 40,2 процента), свежее мясо (на 12,8 процента), безалкогольные напитки (на 6,0 процента), кофе натуральный растворимый (на 7,9 процента), колбасные изделия (на 7,1 процента), рыбу (на 5,7 процента), муку высшего сорта (на 5,7 процента), манную крупу (на 5,7 процента), рис (на 5,7 процента), выпечные изделия (на 5,5 процента), чай (на 5,3 процента), масла и жиры (на 4,5 процента), свежие овощи (на 3,7 процента), молоко разливное (на 3,1 процента) и хлеб (на 1,9 процента). Вместе с тем, с начала 2024г. отмечалось снижение цен на крупу гречневую (на 18,3 процента), свежие фрукты (на 14,8 процента), сахар-песок (на 4,2 процента), яйца куриные (на 2,0 процента), муку пшеничную первого сорта (на 1,9 процента), пшено (на 1,5 процента) и сушеные фрукты и орехи (на 0,8 процента).

В декабре 2024г. по сравнению с предыдущим месяцем цены на алкогольные напитки и табачные изделия повысились на 0,7 процента. В декабре 2024г. по сравнению с декабрем 2023г. цены на алкогольные напитки повысились на 11,7 процента, табачные изделия - на 10,8 процента.

**Таблица 4: Индексы потребительских цен на отдельные группы продовольственных товаров**  
(в процентах)

	Декабрь 2024		Январь-декабрь 2024
	к ноябрю 2024	к декабрю 2023	к январю-декабрю 2023
Хлебобулочные изделия и крупы	100,5	102,1	104,3
Мясо	100,5	111,7	104,1
Рыба	99,3	105,7	105,6
Молочные изделия, сыр и яйца	102,6	102,2	103,9
Масла и жиры	101,8	104,5	95,4
Фрукты и овощи	107,8	106,6	94,7
Сахар, джем, мед, шоколад и конфеты	98,5	100,8	97,8
Безалкогольные напитки	100,3	106,0	105,2
Алкогольные напитки	100,6	111,7	109,4
Табачные изделия	101,0	110,8	111,4

В декабре 2024г. по сравнению с предыдущим месяцем наблюдалось снижение средних потребительских цен на хлеб из муки первого сорта, лепешки, бензин А-92 и дизельное топливо.

**Таблица 5: Средние потребительские цены на отдельные товары-представители в 2024г.**  
(в сомах за килограмм, литр)

	Мука пшеничная		Хлеб из муки первого сорта	Лепешка	Баранина	Говядина	Картофель	Бензин А-92	Дизельное топливо
	высшего сорта	первого сорта							
Январь	66,11	52,48	65,83	97,24	550,86	542,78	31,84	62,48	70,89
Февраль	67,35	52,83	66,05	96,85	552,02	546,54	31,41	62,17	70,97
Март	67,66	52,75	66,47	97,51	552,79	546,88	31,63	63,25	71,52
Апрель	67,81	52,45	66,43	97,48	556,31	549,51	32,08	65,22	73,23
Май	67,89	52,05	66,38	97,31	561,99	551,37	34,15	65,96	73,58
Июнь	67,44	51,85	66,46	97,30	567,51	552,15	45,17	66,34	73,60
Июль	67,92	51,79	66,62	97,35	571,92	559,69	37,36	66,87	74,06
Август	68,08	51,62	66,48	97,70	576,98	570,23	33,87	67,15	74,81
Сентябрь	68,38	51,87	66,97	98,92	586,63	610,39	34,18	67,14	74,89
Октябрь	69,05	51,77	66,96	102,94	586,04	617,35	34,34	67,17	74,89
Ноябрь	69,33	51,52	66,94	103,47	586,53	618,55	39,28	67,33	75,17
Декабрь	69,37	51,72	66,57	102,50	587,14	622,05	44,64	64,95	72,70

<sup>1</sup> Включая картофель нового урожая.



Импорт пищевых продуктов в общем объеме импорта, по предварительным данным, в январе-декабре 2024г. составил 7,5 процента.

**Таблица 6: Импорт и экспорт пищевых продуктов**

	Январь-декабрь 2023		Январь-декабрь 2024 <sup>1</sup>	
	млн. долларов	в процентах к общему объему	млн. долларов	в процентах к общему объему
Импорт	900,3	7,2	917,5	7,5
Экспорт	316,5	9,3	344,5	9,0

<sup>1</sup> Данные предварительные.

### 1.3. Рынок труда.

По данным Министерства труда, социального обеспечения и миграции Кыргызской Республики, численность незанятого населения, состоящего на учете в органах государственной службы занятости в поисках работы, на 1 февраля 2025г. составила 69,4 тыс. человек, что по сравнению с аналогичной датой предыдущего года на 23,3 процента меньше, из них зарегистрированных безработных – 49,8 тыс. человек, или на 24,8 процента меньше.

**Таблица 7: Численность зарегистрированных безработных в органах государственной службы занятости на 1 февраля 2025г.**

	Всего, человек	В процентах к соответствующей дате	
		предыдущего года	предыдущего месяца
<b>Кыргызская Республика</b>	<b>49 811</b>	<b>75,2</b>	<b>97,9</b>
Баткенская область	8 602	64,3	100,5
Джалал-Абадская область	12 291	72,4	99,2
Иссык-Кульская область	2 217	81,6	98,8
Нарынская область	1 420	72,8	91,0
Ошская область	13 437	82,8	95,9
Таласская область	2 466	77,4	93,5
Чуйская область	2 181	61,4	99,3
г. Бишкек	4 213	79,9	97,7
г. Ош	2 984	101,0	101,0

Из общего числа зарегистрированных безработных, 45 процентов пришлось на женщин. Уровень зарегистрированной безработицы в общей численности рабочей силы составил 1,8 процента.

## Раздел II. Наличие продовольствия

**Наличие продовольствия** – физическое наличие безопасного и достаточного в количественном и качественном отношении продовольствия на любой момент времени.

### 2. Сельское хозяйство

Валовой выпуск продукции сельского хозяйства, лесного хозяйства и рыболовства в январе-декабре 2024г. сложился в размере 395 637,1 млн. сомов, при этом индекс физического объема по отношению к соответствующему периоду 2023г составил 106,3 процента.

**Таблица 8: Индексы физического объема продукции сельского хозяйства, лесного хозяйства и рыболовства**

	В процентах к			
	соответствующему периоду предыдущего года		предыдущему месяцу	
	2023	2024	2023	2024
Январь	102,0	101,5	-	-
Февраль	102,2	101,7	105,6	104,5
Январь-февраль	102,1	101,6	-	-
Март	102,6	103,0	113,9	111,8
Январь-март	102,3	102,1	-	-
Апрель	103,4	103,9	107,3	102,0
Январь-апрель	102,6	102,6	-	-
Май	103,0	109,5	126,7	148,7
Январь-май	102,7	104,5	-	-
Июнь	102,4	106,6	148,2	163,9
Январь-июнь	102,6	105,1	-	-
Июль	92,9	108,7	180,2	169,5
Январь-июль	99,2	106,3	-	-
Август	99,8	107,3	109,2	108,1
Январь-август	99,3	106,6	-	-
Сентябрь	103,3	107,4	167,3	147,0
Январь-сентябрь	100,5	106,8	-	-
Октябрь	101,7	105,7	58,7	52,4
Январь-октябрь	100,7	106,6	-	-
Ноябрь	101,1	103,9	47,5	54,5
Январь-ноябрь	100,7	106,5	-	-
Декабрь	97,9	102,9	77,8	84,0
Январь-декабрь	100,6	106,3	-	-

В общем объеме производства сельскохозяйственной продукции в январе-декабре 2024г. продукция животноводства составила 48,8 процента, растениеводства - 46,7 процента, лесного хозяйства - 0,3 процента, рыболовства - 1,7 процента и услуги - 2,5 процента.

На долю крестьянских (фермерских) хозяйств и личных подсобных хозяйств граждан в общем объеме продукции пришлось 92 процента.

**Таблица 9: Валовой выпуск продукции сельского хозяйства, лесного хозяйства и рыболовства по территории в январе-декабре 2024г.**

	Млн. сомов (в текущих ценах)	В процентах к	
		соответствующему периоду предыдущего года	итогу
<b>Кыргызская Республика</b>	<b>395 637,1</b>	<b>106,3</b>	<b>100,0</b>
Баткенская область	27 512,7	106,1	7,0
Джалал-Абадская область	76 302,7	104,4	19,3
Иссык-Кульская область	48 829,7	104,7	12,3
Нарынская область	28 839,3	102,5	7,3
Ошская область	71 005,3	104,6	17,9
Таласская область	30 416,3	101,1	7,7
Чуйская область	103 328,6	112,7	26,1
г. Бишкек	6 542,6	102,3	1,7
г. Ош	2 859,7	103,7	0,7

## 2.1. Растениеводство

В 2024 году общая посевная площадь сельскохозяйственных культур в целом по республике составила 1 246,7 тыс. гектаров и по сравнению с предыдущим годом увеличилась на 8,8 тыс. гектаров, или на 0,7 процента.

В структуре посевных площадей зерновыми культурами (без зернобобовых, риса и гречихи) было занято 602,9 тыс. гектаров (48,4 процента всей посевной площади), зернобобовыми культурами, соответственно, 53,2 тыс. (4,3 процента), масличными культурами - 14,3 тыс. (1,1 процента), хлопчатником - 12,9 тыс. (1,0 процента), сахарной свеклой (фабричной) - 13,5 тыс. (1,1 процента), картофелем - 66,4 тыс. (5,3 процента), овощными культурами - 54,8 тыс. (4,4 процента), прочими культурами (рис, бахчевые и др.) - 23,1 тыс. (1,9 процента). Кормовыми культурами в общей посевной площади было занято 404,3 тыс. гектаров, или 32,4 процента.

По сравнению с 2023 годом в наибольшей мере увеличились посевные площади ячменя - на 8,7 тыс. гектаров, или на 3,6 процента, пшеницы - на 8,6 тыс. гектаров, или на 3,7 процента.

По итогам 2024 года намолочено 2 085,5 тыс. тонн зерна (без зернобобовых, риса и гречихи в весе после доработки), что на 28,4 процента больше, чем в предыдущем году. Рост объемов намолота обеспечен увеличением урожайности зерновых культур (без зернобобовых, риса и гречихи) по сравнению с соответствующей датой прошлого года на 7,1 процента.

В 2024 году погибло и списано 587,7 гектаров зерновых культур, из них 330 гектаров пшеницы, 250 гектаров ячменя, 7,7 гектаров кукурузы на зерно. Основными причинами гибели данных культур явились жесткая богара при редкой всхожести, а также подверженностью этих площадей стихийным бедствиям (град, сели, жара, заморозки).

**Таблица 10: Производство основных сельскохозяйственных культур в январе-декабре**

	Фактически, тыс. тонн	к январю-декабрю предыдущего года		
		2023	2024	+ , - в процентах
Зерно (без зернобобовых, риса и гречихи) - всего (в весе после доработки)	1 623,8	2 085,5	461,7	128,4
в том числе:				
пшеницы (в весе после доработки)	440,4	664,8	224,4	151,0
ячменя (в весе после доработки)	382,1	611,1	229,0	159,9
кукуруза на зерно	799,9	805,3	5,4	100,7
Зернобобовые культуры	72,3	78,6	6,3	108,7
Масличные культуры	15,3	18,4	3,2	121,0
Сахарная свекла (фабричная)	621,0	957,4	336,4	154,2
Табак (в зачетном весе)	1,4	1,0	-0,4	67,1
Хлопок-сырец (в зачетном весе)	63,5	46,3	-17,1	73,0
Картофель	1 286,8	1 190,2	-96,6	92,5
Овощи	1 216,6	1 227,5	10,9	100,9
Бахчевые культуры	235,6	280,9	45,3	119,2
Плодово-ягодные культуры	278,9	346,2	67,3	124,1

Наиболее высокая доля производства зерна (без зернобобовых, риса и гречихи) в общем объеме по республике приходится на хозяйства Чуйской (44,8 процента), Ошской (17,2 процента), Джалал-Абадской (14,7 процента) и Иссык-Кульской (10,6 процента) областей.

**Таблица 11: Производство зерна (без зернобобовых, риса и гречихи) по территории в январе-декабре 2024г.**  
(в весе после доработки)

	Валовой сбор тыс. тонн		В процентах к	
	2023	2024	соответствующему периоду предыдущего года	итогу
<b>Кыргызская Республика</b>	<b>1 623,8</b>	<b>2 085,5</b>	<b>128,4</b>	<b>100</b>
Баткенская область	97,7	106,6	109,2	5,1
Джалал-Абадская область	280,8	307,6	109,5	14,7
Иссык-Кульская область	178,2	221,0	124,0	10,6
Нарынская область	47,7	54,9	115,0	2,6
Ошская область	322,8	357,8	110,8	17,2
Таласская область	52,3	60,2	115,1	2,9
Чуйская область	615,7	933,6	151,6	44,8
г. Бишкек	11,4	19,0	166,3	0,9
г. Ош	17,2	24,8	144,7	1,2

Осенью истекшего года посеяно 158,1 тыс. гектаров озимых культур, что на 7,0 тыс. гектаров, или на 4,6 процента больше, чем на соответствующую дату предыдущего года.

Таблица 12: Сев озимых культур по территории на 23 декабря 2024г.

	Посеяно озимых - всего, тыс. га		В процентах к	
	2023	2024	соответствующей дате предыдущего года	итогу
<b>Кыргызская Республика</b>	<b>151,1</b>	<b>158,1</b>	<b>106,8</b>	<b>100</b>
Баткенская область	5,7	6,9	121,5	4,3
Джалал-Абадская область	17,2	16,8	97,8	10,7
Иссык-Кульская область	10,8	10,3	95,5	6,5
Ошская область	18,2	20,3	111,3	12,8
Таласская область	7,7	7,1	91,8	4,5
Чуйская область	90,0	95,7	106,4	60,5
г. Бишкек	0,7	0,4	53,9	0,2
г. Ош	0,8	0,6	71,6	0,4

## 2.2. Животноводство

В январе-декабре 2024г., по сравнению с соответствующим периодом 2023г., обеспечено увеличение объемов производства основных видов продукции животноводства.

Таблица 13: Производство основных видов продукции животноводства в хозяйствах всех категорий в январе-декабре

	Произведено-всего, тонн				В процентах к соответствующему периоду предыдущего года			
	2023		2024		2023		2024	
	декабрь	январь- декабрь	декабрь	январь- декабрь	декабрь	январь- декабрь	декабрь	январь- декабрь
Скот и птица на убой (в живом весе)	44 064,4	448 085,9	45 221,3	459 668,0	102,5	101,6	102,6	102,6
Молоко сырое	123 320,4	1 777 614,9	131 294,7	1 823 796,7	103,3	102,5	106,5	102,6
Яйца, тыс. шт.	47 114,0	685 738,6	55 827,3	790 281,5	116,4	112,8	118,5	115,2
Шерсть (в физическом весе)	-	12 914,6	-	13 159,3	-	99,8	-	101,9

Рост производства скота и птицы на убой (в живом весе) в декабре 2024г. по сравнению с соответствующим периодом 2023г. на 2,6 процента, молока - на 2,6 процента, яиц - на 15,2 процента и шерсти - на 1,9 процента обеспечен за счет увеличения поголовья скота и домашней птицы.

Таблица 14: Производство основных видов продукции животноводства по территории в январе-декабре 2024г.

	Скот и птица на убой (в живом весе)	Молоко сырое	Яйца, тыс. шт.	Шерсть (в физическом весе)
<i>Тонн</i>				
<b>Кыргызская Республика</b>	<b>459 668,0</b>	<b>1 823 796,7</b>	<b>790 281,5</b>	<b>13 159,3</b>
Баткенская область	29 626,0	103 443,2	24 554,2	604,0
Джалал-Абадская область	75 007,5	381 298,4	78 447,0	2 415,9
Иссык-Кульская область	69 662,8	278 698,3	35 244,1	1 967,1
Нарынская область	62 154,6	145 186,0	8 308,0	2 446,0
Ошская область	90 144,3	346 376,9	76 470,5	2 192,5
Таласская область	25 762,2	76 790,1	22 723,3	1 504,6
Чуйская область	98 989,4	463 157,1	422 523,8	1 882,6
г.Бишкек	5 657,4	17 121,8	117 888,3	65,9
г.Ош	2 663,8	11 724,9	4 122,3	80,7
<i>В процентах к соответствующему периоду предыдущего года</i>				
<b>Кыргызская Республика</b>	<b>102,6</b>	<b>102,6</b>	<b>115,3</b>	<b>101,9</b>
Баткенская область	100,0	101,5	115,0	100,4

	Скот и птица на убой (в живом весе)	Молоко сырое	Яйца, тыс. шт.	Шерсть (в физическом весе)
Джалал-Абадская область	101,4	102,3	101,7	100,8
Иссык-Кульская область	104,4	103,2	119,9	100,9
Нарынская область	102,5	102,0	101,7	101,6
Ошская область	101,9	102,0	114,7	101,4
Таласская область	100,6	100,1	100,6	100,3
Чуйская область	104,8	103,9	118,6	107,5
г.Бишкек	96,4	100,9	117,9	107,6
г.Ош	97,7	98,3	99,1	94,5

Средний надой молока на одну корову составил 2 062,7 кг. Выше среднереспубликанского уровня надой молока отмечались в хозяйствах Чуйской (3 169,2 кг), Таласской (2 346,6 кг) и Иссык-Кульской (2 136,7 кг) областей.

### 2.3. Индекс цен производителей сельскохозяйственной продукции

**Индекс цен производителей.** В декабре 2024г. по сравнению с соответствующим месяцем предыдущего года цены производителей на реализованную сельскохозяйственную продукцию снизились на 0,2 процента.

По сравнению с декабрем 2023г. отмечалось снижение цен на пшеницу – на 9,6 процента и картофель – на 6,2 процента. Наряду с этим, цены на овощи возросли на 4,5 процента, скот и птица на убой (в живом весе) – на 1,5 процента, яйца – на 7,9 процента и молоко – на 0,5 процента.

**Таблица 15: Индексы цен производителей сельскохозяйственной продукции**  
(в процентах)

	Всего		в том числе на продукцию			
	к предыдущему месяцу	к декабрю прошлого года	растениеводства		животноводства	
			к предыдущему месяцу	к декабрю прошлого года	к предыдущему месяцу	к декабрю прошлого года
Январь	100,4	101,6	101,9	103,3	99,0	99,9
Февраль	100,5	102,3	101,8	104,7	99,3	100,0
Март	100,2	103,3	101,2	107,3	99,2	99,6
Апрель	100,1	103,6	100,9	106,5	99,3	100,9
Май	100,1	104,3	101,1	110,0	99,2	98,9
Июнь	100,3	102,9	101,1	105,1	99,6	100,7
Июль	99,9	97,6	100,2	95,0	99,6	100,1
Август	99,4	92,5	99,1	84,2	99,8	100,4
Сентябрь	99,4	94,8	98,2	85,2	100,4	103,9
Октябрь	99,4	96,0	97,8	87,5	100,9	104,0
Ноябрь	99,6	101,5	98,1	99,0	101,1	103,9
Декабрь	99,8	101,6	98,1	98,5	101,4	104,6

**Таблица 16: Индексы цен производителей отдельных видов сельскохозяйственной продукции  
в январе-декабре 2024г.  
(в процентах)**

	Зерно всего	Пшеница	Овощи	Картофель	Мясо (в живом весе)	Молоко сырое	Яйца
<i>К предыдущему месяцу</i>							
Январь	100,7	100,7	107,8	101,7	99,4	101,2	100,8
Февраль	104,0	100,9	99,2	101,8	100,3	98,8	109,0
Март	101,7	103,5	106,8	94,2	102,0	94,1	99,2
Апрель	101,2	102,0	93,5	110,2	100,5	103,6	102,1
Май	99,0	98,5	97,0	98,6	97,6	99,3	92,0
Июнь	96,9	96,0	95,5	100,9	102,5	100,9	103,2
Июль	95,6	99,4	87,1	95,1	100,5	97,2	95,4
Август	90,5	85,2	75,5	105,9	100,4	100,1	97,2
Сентябрь	99,2	93,5	107,1	98,9	104,6	101,4	103,0
Октябрь	97,7	104,1	116,2	92,5	99,7	100,6	101,1
Ноябрь	101,3	98,9	122,3	143,1	99,8	100,2	102,7
Декабрь	102,0	105,0	96,7	98,3	99,4	103,5	100,9
<i>К соответствующему месяцу предыдущего года</i>							
Январь	98,8	92,6	111,4	88,9	98,4	99,2	107,4
Февраль	100,7	93,9	108,4	88,8	98,8	99,7	115,9
Январь-февраль	99,7	93,3	109,9	88,8	98,8	99,4	111,6
Март	96,2	90,8	107,1	85,5	101,4	92,6	117,6
Январь-март	98,5	92,4	108,9	87,7	99,6	97,1	113,6
Апрель	100,3	97,6	102,5	92,1	98,7	99,9	115,4
Январь-апрель	99,0	93,7	107,3	88,8	99,3	97,8	114,1
Май	97,7	94,4	106,0	85,8	97,0	103,3	104,5
Январь-май	98,7	93,8	107,0	88,2	98,9	98,9	112,1
Июнь	96,4	91,9	113,2	82,7	99,6	105,0	110,4
Январь-июнь	98,3	93,5	108,0	87,2	99,0	99,7	111,8
Июль	98,2	100,4	106,1	77,0	97,9	102,1	105,0
Январь-июль	98,3	94,4	107,7	85,6	98,8	100,1	110,8
Август	91,8	89,7	98,9	81,4	100,4	102,4	101,4
Январь-август	97,5	93,9	106,9	85,0	99,0	100,3	109,6
Сентябрь	85,9	78,6	98,5	85,2	107,1	103,9	102,8
Январь-сентябрь	96,3	92,3	106,2	85,0	99,9	100,7	108,9
Октябрь	85,9	80,0	102,0	98,6	105,9	103,6	107,2
Январь-октябрь	95,3	91,1	105,8	86,2	100,5	101,0	108,7
Ноябрь	88,9	86,7	101,4	141,3	106,0	96,0	102,8
Январь-ноябрь	94,7	90,7	105,4	90,4	101,0	100,5	108,1
Декабрь	89,5	86,8	95,5	138,6	106,7	100,0	105,9
Январь-декабрь	94,3	90,4	104,5	93,8	101,5	100,5	107,9

## Раздел III. Доступ к продовольствию

*Доступ:* продукты питания должны быть доступны как в отношении их физического наличия, так и в отношении покупательной способности.

### 3.1. Анализ потребительских цен

В январе-декабре 2024г. по сравнению с декабрем предыдущего года в целом по республике цены на потребительские товары и услуги повысились на 6,3 процента, тогда как в январе-декабре 2023г. они возросли на 7,3 процента. При этом, повышение цен на потребительские товары и услуги по сравнению с предыдущим месяцем в 2024 году наблюдалось в течение всего года, за исключением июля и августа.

**Таблица 17: Индексы потребительских цен**

(в процентах)

	Декабрь к декабрю предыдущего года		Среднемесячные темпы роста (снижения) в январе-декабре	
	2023	2024	2023	2024
<b>Все товары и услуги</b>	<b>107,3</b>	<b>106,3</b>	<b>100,6</b>	<b>100,5</b>
Товары	106,9	106,0	100,6	100,5
Пищевые продукты и безалкогольные напитки	103,4	105,4	100,3	100,4
Алкобольные напитки и табачные изделия	111,3	111,4	100,9	100,9
Непродовольственные товары	112,2	105,1	101,0	100,4
Услуги	109,1	108,1	100,7	100,7

В январе-декабре 2024г. по сравнению с декабрем предыдущего года рост потребительских цен и тарифов зафиксирован во всех регионах республики. При этом максимальное их повышение наблюдалось в Иссык-Кульской области (на 7,7 процента), что обусловлено наибольшим ростом цен по сравнению с другими регионами на алкогольные напитки и табачные изделия (на 15,1 процента) и тарифов на услуги (на 10,7 процента). Максимальное повышение цен на пищевые продукты и безалкогольные напитки (на 6,7 процента) зафиксировано в г. Бишкек, а на непродовольственные товары (на 8,0 процента) - в г. Ош.

Цены на пищевые продукты и безалкогольные напитки в январе-декабре 2024г. (по сравнению с декабрем предыдущего года) в целом по республике повысились на 5,4 процента (на 3,4 процента за этот же период 2023г.). При этом, в течение 2024 года снижение цен на пищевые продукты и безалкогольные напитки (по сравнению с предыдущим месяцем) наблюдалось в апреле, мае, июле и августе.

Цены на товары, относящиеся к группе «Хлебобулочные изделия и крупы», в целом по республике в 2024г. повысились на 2,1 процента. Наибольший их прирост зафиксирован в с.Чаек (на 14,9 процента).

Цены на муку по республике в январе-декабре истекшего года повысились на 1,2 процента, при этом, цены на муку высшего сорта повысились на 5,7 процента, в то время как на муку первого сорта наблюдалось их снижение на 1,9 процента. Максимальные средние потребительские цены в декабре 2024г. на муку высшего сорта (103,64 сома за 1 килограмм) зафиксированы в с.Чаек, на муку первого сорта (59,0 сома за 1 килограмм) наблюдались в г. Джалал-Абад.

В течение 2024 года наблюдалось постоянное повышение цен на рис, за исключением марта, сентября и октября. При этом, максимальное повышение зафиксировано в декабре - на 2,1 процента (по сравнению с предыдущим месяцем). Наибольшее повышение цен на рис в январе-декабре 2023г. (на 38,8 процента) отмечалось в г. Узген.

Цены на свежее мясо в январе-декабре 2024г. в целом по республике повысились на 12,8 процента. При этом, за год говядина подорожала - на 14,3 процента, конина - на 11,3 процента, баранина - на 6,0 процента, свинина - на 3,6 процента и куры - на 3,4 процента. Наибольший прирост цен на свежее мясо (на 16,0 процента) в целом за год зафиксирован в г. Бишкек и в Иссык-Кульской области.

Цены на молочные изделия, сыр и яйца в январе-декабре 2024г. по республике в целом повысились на 2,2 процента. Повышение цен на них отмечалось во всех регионах республики, за исключением Нарынской области (снижение на 3,7 процента). При этом, максимальный рост цен (на 4,3 процента)



отмечен в Таласской области. В декабре 2024г. наиболее высокая средняя цена на разливное молоко - 70 сомов за 1 литр, зафиксирована в г. Баткен, на яйца (155,26 сома за 10 штук) - в г.Узген.

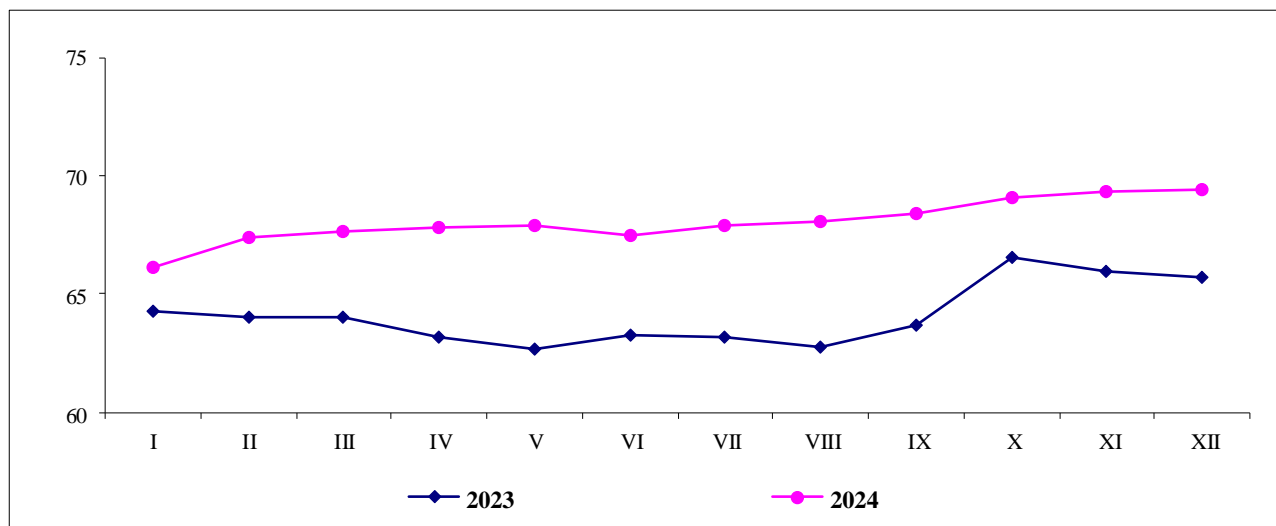
В истекшем году рост цен на растительные масла наблюдался начиная с июня. При этом, повышение цен на него с начала 2024г. в целом по республике составило 3,3 процента, в том числе на хлопковое масло - на 2,0 процента, подсолнечное масло - на 4,3 процента. Максимальная средняя потребительская цена в декабре 2024г. на хлопковое масло (181,44 сом за 1 килограмм) в г. Каракол и на подсолнечное масло (170,25 сом за 1 килограмм) зафиксирована в г. Раззаков.

Цены на сахар-песок в январе-декабре 2024г. (по сравнению с декабрем предыдущего года) в целом по республике снизились на 4,2 процента. Максимальное снижение цен на сахар-песок отмечено в г. Ноокат и с. Чаек (на 18,4 процента), а максимальная средняя потребительская цена на него в декабре 2024г. зафиксирована в г.Кара-Суу - 92,18 сомов за килограмм.

Цены на свежие фрукты с начала 2024г. понизились на 14,8 процента, на свежие овощи, напротив, наблюдалось повышение на 3,7 процента. Наибольшее повышение цен на свежие овощи (на 14,1 процента) отмечено в Чуйской области. Цены на картофель в целом по республике за год повысились на 40,2 процента, при этом максимальное их повышение (в 1,8 раза) наблюдалось в Нарынской области.

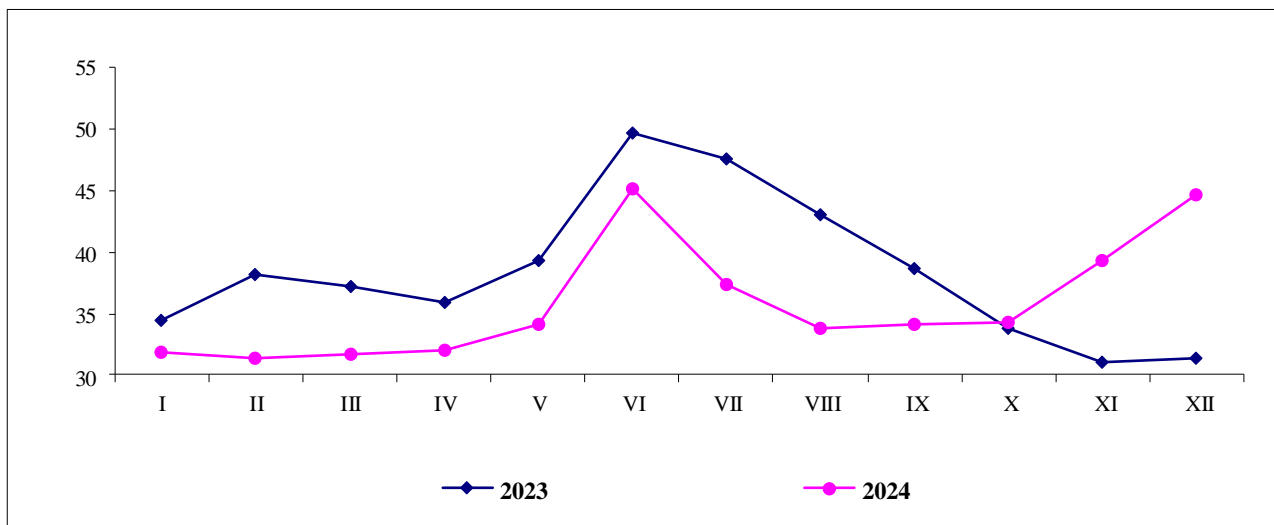
**Мука высшего сорта.** В декабре 2024г. средняя потребительская цена на муку высшего сорта в целом по республике составила 69,37 сома за 1 килограмм, тогда как в декабре 2023г. она составляла 65,68 сома.

**График 1: Среднемесячные потребительские цены на муку высшего сорта**  
(сомов/кг)



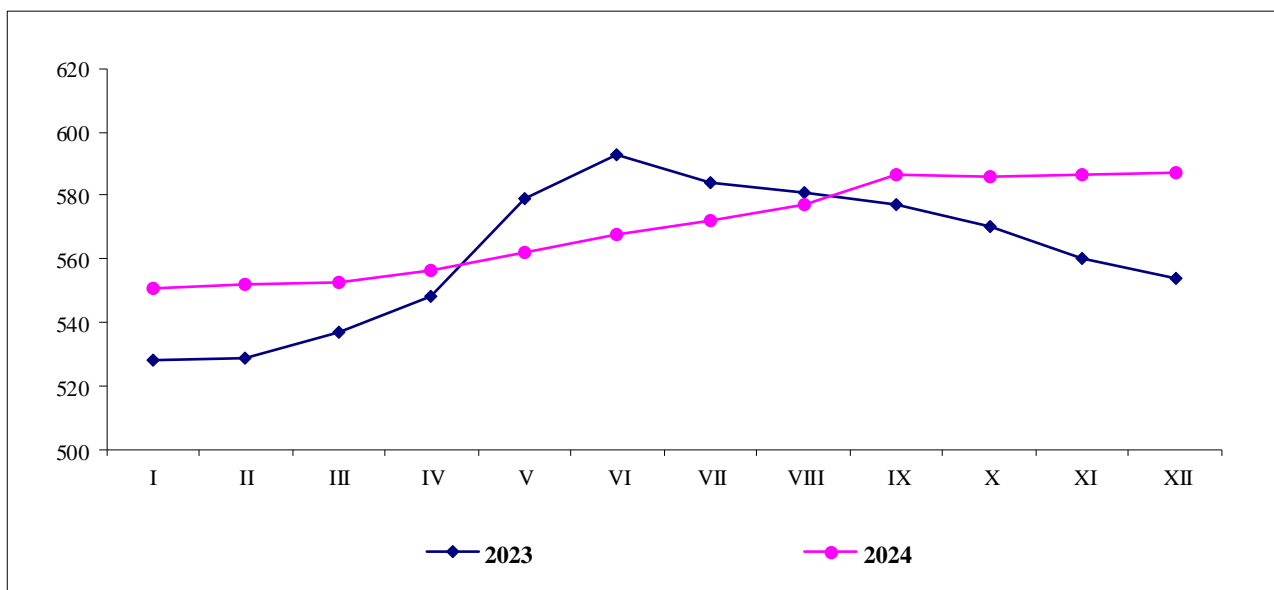
**Картофель.** В течение 2024 года средние потребительские цены на картофель снижались в феврале, июле и августе. Если в 2023 году максимальная средняя цена на картофель составляла 49,70 сома и зафиксирована в июне (с учетом картофеля нового урожая), то в 2024 году она составила 45,17 сома за килограмм и также зарегистрирована в июне. В декабре истекшего года средняя цена на картофель составила 44,64 сома за килограмм, против 31,45 сома в декабре 2023 года.

**График 2: Среднемесячные потребительские цены на картофель**  
(сомов/кг)



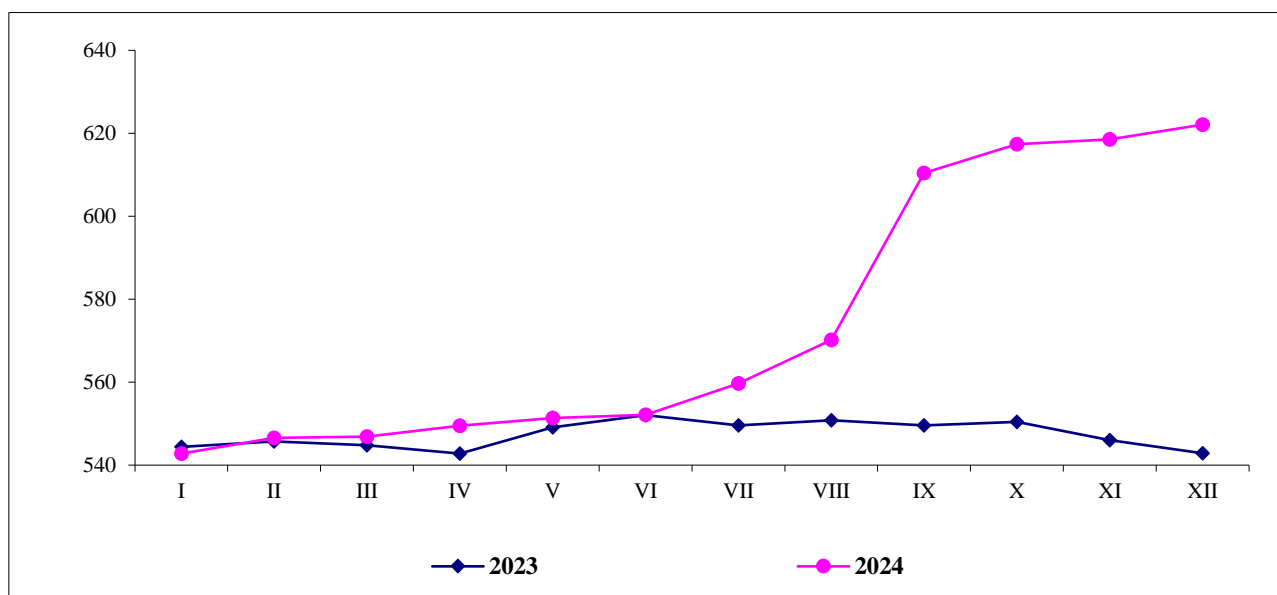
**Баранина.** Средняя цена за 1 килограмм баранины в целом по республике в 2024г. составила 569,73 сома, повысившись по сравнению с 2023г. на 8 сомов.

**График 3: Среднемесячные потребительские цены на баранину**  
(сомов/кг)



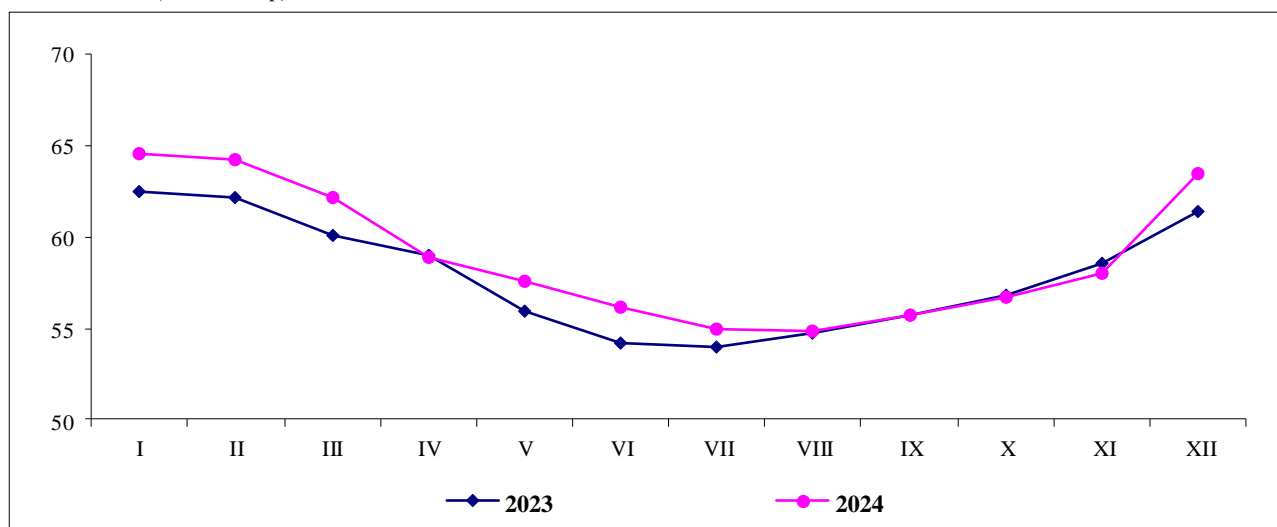
**Говядина.** Цены на говядину в 2024г. снижались только в январе, а максимальное повышение отмечалось в сентябре (на 6,8 процента). При этом, средняя цена за 1 килограмм говядины в 2024г. по сравнению с 2023г. повысилась на 26,61 сома, или на 4,9 процента.

**График 4: Среднемесячные потребительские цены на говядину**  
(сомов/кг)



**Разливное молоко.** Тенденция изменения средних цен на рынке разливного непастеризованного молока определялась сезонным фактором и сохранялась в течение 2023 и 2024 годов. При этом, средняя цена на разливное молоко в 2024г. (58,94 сома за 1 литр) превысила цены на него в 2023г. на 1,8 процента.

**График 5: Среднемесячные потребительские цены на разливное молоко**  
(сомов/литр)



### 3.2. Денежные доходы населения

По результатам выборочного обследования домашних хозяйств, номинальные денежные доходы населения в январе-сентябре 2024г. составили 685,1 млрд. сомов и по сравнению с соответствующим периодом предыдущего года увеличились на 18,9 процента. Основными источниками денежных доходов населения являлись доходы от трудовой деятельности, удельный вес которых в структуре доходов составил 72,6 процента, доходы от социальных трансфертов – 13,9 процента и от продажи сельскохозяйственной продукции, произведенной в личном подсобном хозяйстве – 9,5 процента.

Среднедушевые реальные денежные доходы населения в январе-сентябре 2024г. составили 11 116,7 сома в месяц и по сравнению с соответствующим периодом 2023 года увеличились на 11,3 процента.

Среднедушевые располагаемые денежные доходы населения, характеризующие доходы за вычетом обязательных платежей и взносов, в целом по республике в январе-сентябре 2024г. составили

11 193,1 сома в месяц. При этом, как и прежде, сохранялось различие в среднедушевых денежных доходах населения в зависимости от места проживания. Так, выше среднереспубликанского значения сложились среднедушевые располагаемые денежные доходы населения г. Бишкек (на 1 178,7 сома) и Джалал-Абадской (на 770,1 сома) области. Приблизились к среднереспубликанскому значению доходы населения Чуйской и Ошской областей. Среднедушевые доходы, уровень которых не достигал среднереспубликанского значения, наблюдались у населения Баткенской (на 297,6 сома), Иссык-Кульской (на 937,3 сома), Таласской (на 1 798,0 сома), Нарынской (на 2 077,9 сома) областей и г. Ош (на 1 646,0 сома).

Распределение общего объема денежных доходов по квинтильным группам населения складывается в пользу 20% населения с наибольшими доходами, у которых сконцентрировано более 40% всех денежных доходов.

**Таблица 19: Денежные доходы населения по квинтильным группам в январе - сентябре**  
(в процентах)

	2023	2024
<b>Денежные доходы - всего</b>	<b>100</b>	<b>100</b>
в том числе по 20-ти процентным группам		
первая (с наименьшими доходами)	4,8	5,9
вторая	9,4	10,5
третья	14,6	15,5
четвертая	23,2	23,2
пятая (с наибольшими доходами)	48,0	44,9
Соотношение доходов 20% наиболее и 20% наименее обеспеченных слоев населения, в разах	10,0	7,7

**Заработная плата.** Среднемесячная номинальная начисленная заработная плата работников предприятий и организаций в январе-декабре 2024г. (без учета малых предприятий) составила 37 361 сом и по сравнению с январем-декабром 2023г. увеличилась на 12,7 процента, а ее реальный размер, исчисленный с учетом индекса потребительских цен, возрос на 7,3 процента.

Исходя из официального курса валют, установленного Национальным банком Кыргызской Республики, среднемесячная заработная плата одного работника в январе-декабре 2024г. составила 428,7 доллара США.

**Таблица 20: Среднемесячная номинальная и реальная заработная плата по территории<sup>1</sup>**  
**в январе-декабре 2024г.**

	Сомов	В процентах к соответствующему периоду предыдущего года		Реальная заработная плата в процентах к соответствующему периоду предыдущего года
		2022	2023	
<b>Кыргызская Республика</b>	<b>37 361</b>	<b>119,9</b>	<b>112,7</b>	<b>107,3</b>
Баткенская область	28 182	122,6	106,0	101,0
Джалал-Абадская область	32 283	115,5	108,3	104,7
Иссык-Кульская область	43 684	115,2	107,0	100,7
Нарынская область	35 372	122,5	105,1	100,3
Ошская область	25 467	117,6	106,3	100,7
Таласская область	34 254	116,5	109,9	104,1
Чуйская область	31 117	119,8	113,1	111,2
г. Бишкек	46 058	123,2	115,9	110,5
г. Ош	31 416	114,4	111,5	103,8

<sup>1</sup> Без учета малых предприятий.

В январе-декабре 2024г. заработная плата работников небюджетной сферы превысила заработную плату работников бюджетной сферы в 1,7 раза.

**Таблица 21: Среднемесячная номинальная начисленная заработная плата по территории<sup>1</sup>  
в январе-декабре**

	Сомов				В процентах к соответствующему периоду предыдущего года	
	бюджетная сфера		небюджетная сфера			
	2023	2024	2023	2024	бюджетная сфера	небюджетная сфера
<b>Кыргызская Республика</b>	<b>28 055</b>	<b>29 389</b>	<b>41 541</b>	<b>49 319</b>	<b>104,8</b>	<b>118,7</b>
Баткенская область	26 192	26 460	28 122	35 204	101,0	125,2
Джалал-Абадская область	24 155	24 959	43 007	48 542	103,3	112,9
Иссык-Кульская область	24 975	26 033	73 147	78 130	104,2	106,8
Нарынская область	32 374	32 923	41 483	47 554	101,7	114,6
Ошская область	23 482	24 299	27 341	33 967	103,5	124,2
Таласская область	23 706	24 374	60 132	71 763	102,8	119,3
Чуйская область	25 714	26 622	30 139	36 944	103,5	122,6
г. Бишкек	36 015	38 182	42 577	51 526	106,0	121,0
г. Ош	26 715	28 783	31 167	36 436	107,7	116,9

<sup>1</sup> Без учета малых предприятий.

Повышение темпов роста среднемесячной номинальной начисленной заработной платы в январе-декабре 2024г. наблюдалось на предприятиях и в организациях всех видов экономической деятельности.

Наиболее значительное ее повышение наблюдалось в сфере оптовой и розничной торговли, ремонта автомобилей и мотоциклов (32,3 процента), в строительстве (30,0 процента), сфере операций с недвижимым имуществом (28,1 процента), финансового посредничества и страхования (25,8 процента), прочей обслуживающей деятельности (23,6 процента), добычи полезных ископаемых (21,1 процента), профессиональной, научной и технической деятельности (20,3 процента), водоснабжения, очистки, обработки отходов и получения вторичного сырья (19,1 процента), административной и вспомогательной деятельности (16,0 процента), в обрабатывающих производствах (обрабатывающей промышленности) (14,6 процента), а также сфере транспортной деятельности и хранения грузов (14,3 процента).

**Таблица 22: Среднемесячная номинальная начисленная заработная плата работников  
предприятий и организаций по видам экономической деятельности  
в январе-декабре**

	Сомов		В процентах к соответствующему периоду предыдущего года	
	2023	2024		
<b>Всего</b>	<b>33 147</b>	<b>37 361</b>	<b>119,9</b>	<b>112,7</b>
Сельское хозяйство, лесное хозяйство и рыболовство	25 398	27 010	154,0	106,3
Добыча полезных ископаемых	53 040	64 220	109,7	121,1
Обрабатывающие производства (обрабатывающая промышленность)	48 792	55 904	114,5	114,6
Обеспечение (снабжение) электроэнергией, газом, паром и кондиционированным воздухом	45 283	48 872	122,3	107,9
Водоснабжение, очистка, обработка отходов и получение вторичного сырья	26 371	31 407	132,3	119,1
Строительство	30 888	40 169	126,0	130,0
Оптовая и розничная торговля, ремонт автомобилей и мотоциклов	30 741	40 680	127,5	132,3
Транспортная деятельность и хранение грузов	43 598	49 849	121,1	114,3
Деятельность гостиниц и ресторанов	25 820	29 033	118,9	112,4
Информация и связь	60 008	67 609	126,4	112,7
Финансовое посредничество и страхование	60 319	75 870	120,8	125,8
Операции с недвижимым имуществом	25 823	33 089	128,3	128,1
Профессиональная, научная и техническая деятельность	36 941	44 428	115,3	120,3

	Сомов		В процентах к соответствующему периоду предыдущего года	
	2023	2024	2023	2024
Административная и вспомогательная деятельность	27 166	31 511	126,9	116,0
Государственное управление и оборона; обязательное социальное обеспечение	46 816	49 130	141,5	104,9
Образование	24 780	25 758	111,2	103,9
Здравоохранение и социальное обслуживание населения	21 134	23 283	110,5	110,2
Искусство, развлечения и отдых	21 590	22 668	118,6	105,0

<sup>1</sup> Без учета малых предприятий.

Сумма общей задолженности по выплате заработной платы в целом по республике на 1 января 2025г. по сравнению с аналогичной датой прошлого года уменьшилась на 42,2 процента.

Из общей суммы задолженности значительную долю составляла задолженность работникам предприятий и организаций Чуйской (28,2 процента), Иссык-Кульской (24,3 процента) и Джалал-Абадской (22,6 процента) областей, а также г.Бишкек (21,6 процента).

**Таблица 23: Общая задолженность по выплате заработной платы по территории<sup>1</sup> на 1 января 2025г.**

	Млн. сомов	В процентах к соответствующей дате	
		предыдущего года	предыдущего месяца
<b>Кыргызская Республика</b>	<b>100,2</b>	<b>57,8</b>	<b>94,2</b>
Баткенская область	1,9	5,8	57,8
Джалал-Абадская область	22,6	62,7	83,8
Иссык-Кульская область	24,4	87,1	105,7
Нарынская область	1,2	94,1	98,6
Ошская область (включая г.Ош)	0,1	71,4	65,0
Таласская область	0,0	0,0	0,0
Чуйская область	28,3	54,0	94,0
г. Бишкек	21,7	92,4	100,4

<sup>1</sup> Без учета малых предприятий.

## Раздел IV. Дополнительные материалы

### 4.1. Об итогах учета скота и домашней птицы в Кыргызской Республике

Во исполнение Статистической программы на 2024 год, утвержденной постановлением Кабинета Министров Кыргызской Республики от 25 октября 2023 года №572, а также совместного приказа Министерства водных ресурсов, сельского хозяйства и перерабатывающей промышленности Кыргызской Республики и Национального статистического комитета Кыргызской Республики «О проведении на территории Кыргызской Республики единовременного учета скота и домашней птицы на конец 2024г.» органы местного самоуправления в период с 10 по 25 декабря 2024г. провели единовременный подворный учет скота и домашней птицы сплошным методом.

Пересчету подлежало поголовье скота и домашней птицы, находящейся в государственных и коллективных хозяйствах, подсобных хозяйствах предприятий и организаций, крестьянских (фермерских) хозяйствах, хозяйствах индивидуальных предпринимателей, занимающихся сельскохозяйственным производством, а также личных подсобных хозяйствах граждан.

**Таблица 24. Поголовье скота и домашней птицы**

(в хозяйствах всех категорий, на конец года, голов)

	2023	2024	2024 к 2023	
			+, -	в %
Крупный рогатый скот	1 802 299	1 828 768	26 469	101,5
Овцы и козы	6 216 125	6 280 326	64 201	101,0
Свиньи	29 676	26 647	-3 029	89,8
Лошади	542 527	553 516	10 989	102,0
Домашняя птица	6 988 968	7 731 132	742 164	110,6
Верблюды	219	217	-2	99,1
Ослы	27 024	24 764	-2 260	91,6
Кролики	16 819	13 075	-3 744	77,7
Пчелосемьи, шт.	152 579	155 350	2 777	101,8

Проведенный пересчет скота и домашней птицы свидетельствует о том, что в республике тенденция роста поголовья основных видов сельскохозяйственных животных сохраняется.

**Таблица 25. Поголовье основных видов скота по территории в 2024г.**

(в хозяйствах всех категорий, на конец года)

	Крупный рогатый скот		Овцы и козы		Лошади	
	голов	в	голов	в	голов	в
		процентах к итогу		процентах к итогу		процентах к итогу
<b>Кыргызская Республика</b>	<b>1 828 768</b>	<b>100</b>	<b>6 280 326</b>	<b>100</b>	<b>553 516</b>	<b>100</b>
Баткенская область	147508	8,0	418 935	6,6	7 020	1,3
Джалал-Абадская область	381 729	20,9	1 409 395	22,5	91 686	16,6
Иссык-Кульская область	284 252	15,6	937 612	14,9	98 215	17,7
Нарынская область	215 563	11,8	1 136 094	18,1	146 648	26,5
Ошская область	401 615	22,0	1 085 482	17,3	99 388	18,0
Таласская область	69 940	3,8	570 649	9,1	28 986	5,2
Чуйская область	309 342	16,9	676 652	10,8	78 871	14,3
г. Бишкек	5 335	0,3	13 121	0,2	1 223	0,2
г. Ош	12 901	0,7	32 353	0,5	1 358	0,2
Особый учет	583	0,0	33	0,0	121	0,0

Наибольшая доля поголовья крупного рогатого скота содержится в хозяйствах Ошской (22,0 процента), Джалал-Абадской (20,9 процента), Чуйской (16,9 процента) и Иссык-Кульской (15,6 процента) областей, овец и коз - в хозяйствах Джалал-Абадской (22,5 процента), Нарынской (18,1 процента), Ошской (17,3 процента) и Иссык-Кульской (14,9 процента) областей, лошадей - в хозяйствах Нарынской (26,5 процента), Ошской (18,0 процента), Иссык-Кульской (17,7 процента), Джалал-Абадской (16,6 процента) и Чуйской (14,3 процента) областей.

**Таблица 26. Поголовье крупного рогатого скота по территории**  
(в хозяйствах всех категорий, на конец года)

	2023	2024	2024 к 2023	
			+, -	в %
<b>Кыргызская Республика</b>	<b>1 802 299</b>	<b>1 827 768</b>	<b>26 469</b>	<b>101,5</b>
Баткенская область	144 168	147 508	3 340	102,3
Джалал-Абадская область	375 202	381 729	6 527	101,7
Иссык-Кульская область	277 709	284 252	6 543	102,4
Нарынская область	210 707	215 563	4 856	102,3
Ошская область	393 658	401 615	7 957	102,0
Таласская область	69 420	69 940	520	100,7
Чуйская область	304 893	309 342	4 449	101,5
г. Бишкек	9 883	5 335	-4 548	54,0
г. Ош	16 213	12 901	-3 312	79,6
Особый учет	446	583	137	130,7

По сравнению с аналогичным периодом 2023г. на 2,4 процента возросло поголовье крупного рогатого скота в хозяйствах Иссык-Кульской области, в том числе в Ак-Суйском районе (на 4,6 процента), в Тонском районе (на 2,6 процента), на 2,3 процента – Нарынской области, в том числе в Ат-Башинском районе (на 3,4 процента), в Ак-Талинском районе (на 2,3 процента), на 2,3 процента – в хозяйствах Баткенской области, в том числе в Баткенском районе (на 3,7 процента) и в Лейлекском районе (на 3,0 процента).

Уменьшение поголовья крупного рогатого скота отмечалось в городах Бишкек и Ош.

**Таблица 27. Поголовье овец и коз по территории**

(в хозяйствах всех категорий, на конец года)

	2023	2024	2024 к 2023	
			+, -	в %
<b>Кыргызская Республика</b>	<b>6 216 125</b>	<b>6 280 326</b>	<b>64 201</b>	<b>101,0</b>
Баткенская область	411 647	418 935	7 288	101,8
Джалал-Абадская область	1 382 079	1 409 395	27 316	102,0
Иссык-Кульская область	922 888	937 612	14 724	101,6
Нарынская область	1 128 027	1 136 094	8 067	100,7
Ошская область	1 089 924	1 085 482	-4 442	99,6
Таласская область	566 918	570 649	3 731	100,7
Чуйская область	654 094	676 652	22 558	103,4
г. Бишкек	22 835	13 121	-9 714	57,5
г. Ош	37 654	32 353	-5 301	85,9
Особый учет	59	33	-26	55,9

Рост поголовья овец и коз отмечен в хозяйствах Чуйской области (на 3,4 процента) за счет его увеличения в Ысык-Атинском (на 6,6 процента), Московском (на 5,2 процента) и Панфиловском (на 4,3 процента) районах, а также в хозяйствах Джалал-Абадской области (на 2,0 процента) за счет его роста в Чаткальском (на 4,7 процента) и Токтогульском (на 4,0 процента) районах.

Наряду с этим, в Ошской области уменьшение поголовья овец и коз на 0,4 процента, обусловлено его сокращением в хозяйствах Кара-Сууского района на 6,0 процента.



**Таблица 28. Поголовье лошадей по территории**  
(в хозяйствах всех категорий, на конец года)

	2023	2024	2024 к 2023	
			+, -	в %
<b>Кыргызская Республика</b>	<b>542 527</b>	<b>553 516</b>	<b>10 989</b>	<b>102,0</b>
Баткенская область	6 884	7 020	136	102,0
Джалал-Абадская область	88 318	91 686	3 368	103,8
Иссык-Кульская область	96 433	98 215	1 782	101,8
Нарынская область	144 672	146 648	1 976	101,4
Ошская область	98 639	99 388	749	100,8
Таласская область	28 656	28 986	330	101,2
Чуйская область	75 986	78 871	2 885	103,8
г. Бишкек	1 565	1 223	-342	78,1
г. Ош	1 263	1 358	95	217,1
Особый учет	111	121	10	109,0

На конец 2024г. по сравнению с аналогичным периодом 2023г. в республике на 10,9 тыс. голов, или на 2,0 процента возросло поголовье лошадей, в том числе в хозяйствах Чуйской области - на 3,8 процента и Джалал-Абадской области - на 3,8 процента.

**Таблица 29. Маточное поголовье основных видов скота**  
(в хозяйствах всех категорий, на конец года, голов)

	2023	2024	2024 в % к 2023	Удельный вес в общем поголовье, в процентах	
				2023	2024
Коровы	902 244	918 507	101,8	50,1	50,2
Овцекозоматки и ярки старше 1 года	4 382 190	4 402 108	100,5	70,5	70,1
Основные свиноматки	8 741	7 743	88,6	29,4	29,1
Кобылы от 3 лет и старше	304 063	313 689	103,2	56,0	56,7

На конец 2024 года по сравнению с аналогичным периодом 2023г. в целом по республике поголовье коров увеличилось на 1,8 процента. При этом, в структуре поголовья крупного рогатого скота на долю коров пришлось 50,2 процента. Увеличение поголовья коров отмечалось в хозяйствах Баткенской области – на 2,8 тыс. голов (на 4,0 процента), Нарынской области - на 2,8 тыс. голов (на 2,9 процента) и Иссык-Кульской области – на 3,7 тыс. голов (на 2,1 процента).

В целом по республике на конец 2024г. доля овцекозоматок в общем поголовье овец и коз составила 70,1 процента, а поголовье их по сравнению с аналогичным периодом 2023г. увеличилось на 0,5 процента. На 5,4 процента возросло поголовье овцекозоматок в хозяйствах Баткенской области, в том числе в Баткенском районе (на 13,5 процента) и Кадамжайском районе (на 4,6 процента), на 1,4 процента - в хозяйствах Иссык-Кульской области, в том числе в Иссык-Кульском районе (на 3,3 процента) и Тюпском районе (на 3,3 процента).

Поголовье кобыл от 3 лет и старше в целом республике увеличилось на 3,2 процента, а их доля в общем поголовье лошадей составила 56,7 процента. На 2,5 тыс. голов возросло поголовье кобыл в хозяйствах Джалал-Абадской области и на 1,4 тыс. голов – в хозяйствах Чуйской области.

**Таблица 30. Поголовье яков по территории в 2024г.**  
(в хозяйствах всех категорий, на конец года, голов)

	2023	2024	В процентах к	
			соответствующему периоду предыдущего года	общему поголовью яков
<b>Кыргызская Республика</b>	<b>59 135</b>	<b>61 650</b>	<b>2 508</b>	<b>104,2</b>
Баткенская область	1 506	1 585	79	105,2
Джалал-Абадская область	478	506	28	105,9
Иссык-Кульская область	15 696	16 768	1 072	106,8
Нарынская область	28 818	29 333	515	101,8
Ошская область	9 053	9 520	467	105,2
Таласская область	1 239	1 423	184	114,9
Чуйская область	2 194	2 360	166	107,6
Особый учет	151	155	4	102,6

Наибольшая доля яков в общем их поголовье пришлась на хозяйства Нарынской (47,6 процента), Иссык-Кульской (27,2 процента) и Ошской (15,4 процента) областей, в остальных регионах их доля остается незначительной (от 0,8 до 3,8 процента).

На конец 2024г. в хозяйствах республики насчитывалось 7,7 млн. голов домашней птицы, что по сравнению с аналогичным периодом 2023г. на 10,6 процента больше. Значительный рост поголовья домашней птицы отмечен в хозяйствах Баткенской области (на 44,3 процента) и Чуйской области (на 19,0 процента).

Наибольшая доля поголовья скота и домашней птицы приходится на крестьянские (фермерские) хозяйства и личные подсобные хозяйства граждан.

**Таблица 31. Поголовье скота и домашней птицы по категориям хозяйств**  
(на конец года, голов)

	Государственные и коллективные хозяйства			Крестьянские (фермерские) хозяйства и личные подсобные хозяйства граждан		
	2023	2024	2024 в % к 2023	2023	2024	2024 в % к 2023
Крупный рогатый скот	9 530	11 194	117,5	1 792 769	1 817 574	101,4
Овцы и козы	29 029	3500	108,5	6 187 096	6 248 826	101,0
Свиньи	8 400	8 400	75,1	21 276	20 337	95,6
Лошади	3 992	4 060	101,7	538 535	549 456	102,0
Домашняя птица	1 684 709	2 443 659	145,0	5 304 259	5 287 473	99,7

Кроме того, во всех категориях хозяйств республики на конец 2024г. имелось 13,1 тыс. голов кроликов, 217 голов верблюдов и 155,3 тыс. пчелосемей.

## Методологические пояснения

**Безработными** считаются лица в возрасте 16 лет и старше, которые в рассматриваемый период: не имели работу (доходного занятия); занимались поиском работы, т.е. обращались в государственную службу занятости или использовали другие методы поиска работы; были готовы приступить к работе.

**Валовой внутренний продукт (ВВП)** – обобщающий показатель экономической деятельности страны. ВВП рассчитывается в текущих рыночных ценах (номинальный ВВП) и в сопоставимых ценах (реальный ВВП).

**Индекс потребительских цен на товары и платные услуги населению (ИПЦ)** характеризует изменение общего уровня цен во времени на товары и услуги. Индекс измеряет отношение стоимости фактического фиксированного набора товаров и услуг в текущем периоде к его стоимости в базисном периоде.

**Среднемесячная номинальная заработная плата** исчисляется путем деления фактически начисленного фонда заработной платы работников списочного состава и совместителей на численность, принимаемую для исчисления средней заработной платы и на число месяцев в отчетном периоде.

**Среднедушевая суточная калорийность питания** характеризует энергетическую ценность в потребленных продуктах питания на одного члена домашнего хозяйства, а также химический состав питания в белках и жирах.

**Уровень официальной безработицы** исчисляется как отношение численности официально зарегистрированных безработных к численности экономически активного населения, в процентах.

**Наличие продовольствия** означает физическое присутствие продовольствия в результате собственного производства или за счет рынка. На уровне страны наличие продовольствия определяется сочетанием запасов продовольствия, коммерческого импорта, продовольственной помощи и собственного производства. К наличию также относятся такие аспекты, как погодные условия, урожайность, поголовье скота и производительность, цены на продовольствие, устанавливаемые производителями, цены на продукты питания в соседних странах, а также вопросы внутренней политики, определяющие производство, торговлю, распределение и ценообразование.

Наличие продовольствия на душу населения рассчитывается через продовольственный баланс. В продовольственном балансе для каждого основного продукта питания показывается его общее физическое наличие и потребление за определенный период времени, который составляет обычно один год. **Общее физическое наличие** является суммой запасов на начало периода, производства и импорта указанного продукта за данный период времени. **Общее использование** складывается из потребления на питание, кормов, семян, потерь и экспорта. При наличии продовольственных балансов за несколько лет, по ним можно проследить тенденцию изменения общего наличия, импорта, экспорта, а также наличия для потребления населением и на корм скоту. Если разделить общие имеющиеся для потребления запасы продовольствия на количество населения, можно получить важнейший показатель наличия – среднее наличие на душу населения в год. Указанный показатель является усредненным в национальном масштабе, в нем не учитываются аспекты доступа домохозяйств (возможности производства, приобретения или получения продовольствия иным способом).

**Под доступом к продовольствию** подразумевается, что все члены домохозяйства располагают достаточными ресурсами для получения продуктов, удовлетворяющих потребность в полноценном питании для ведения здоровой и активной жизни. Доступ может выражаться через производство для собственного потребления, рыночные закупки или пожертвования. Уровень доступа различных домохозяйств отличается в зависимости от статуса занятости, доходов, размеров семьи, регионов проживания и т.д. На доступ влияют: социальное обеспечение, задержки зарплаты, инфляция, стоимость самого продовольствия и других товаров и услуг. В значительной степени доступ к продовольствию определяет и национальная политика, касающаяся занятости, доходов и инфляции.

**Потребление продовольствия** относится к выбору, составу, подготовке и распределению продовольствия в пределах домохозяйства. Усвоение – это способность человеческого организма принимать пищу и превращать ее в энергию. Потребление продовольствия охватывает знание

соответствующих диет, и надлежащего распределения продовольствия в пределах семьи. Возможность усвоения продовольствия организмом предполагает наличие не только полноценного пищевого рациона, но и среды, благоприятной для здоровья человека, включая пригодную для питья воду, доступ к основному медицинскому обслуживанию, приготовление пищи и способов хранения продовольствия. Конечным показателем продовольственной безопасности является состояние питания населения.

#### **Используемые сокращения**

<b>ВВП</b>	Валовой внутренний продукт
<b>ВОЗ</b>	Всемирная организация здравоохранения
<b>ГМУП</b>	Гарантированный минимальный уровень потребления
<b>ЕК</b>	Европейская Комиссия
<b>ИПЦ</b>	Индекс потребительских цен на товары и платные услуги населению
<b>ППБ ЕК</b>	Программа Продовольственной Безопасности Европейской Комиссии
<b>ФАО</b>	Продовольственная и Сельскохозяйственная Организация ООН

## Приложение 1. Обзор гидрометеорологических условий на территории Кыргызской Республики в IV квартале 2024г.

(по данным Гидрометеорологической службы Министерства чрезвычайных ситуаций Кыргызской Республики)

### Метеорологические условия:

**Октябрь.** В октябре 2024 года среднемесячная температура воздуха на большей части территории Кыргызской Республики была близка к климатической норме  $0,7...+0,9^{\circ}$ , а в некоторых районах выше климатической нормы на  $1,0...3,7^{\circ}$ . В городе Баткен и в Аксыйском районе среднемесячная температура была ниже на  $1,0...3,3^{\circ}$ .

В октябре на большей части территории Кыргызской Республики месячное количество осадков было выше климатической нормы (123-433%). В Сокулукском и Джети-Огузском районах, в городах Талас и Чолпон-Ата объем осадков был ближе к норме (98-104%), а в ущелье Кумтор и на перевале Чон-Ашуу осадки были ниже климатической нормы (41-66%).

**Ноябрь.** В ноябре 2024 года среднемесячная температура воздуха на большей части территории республики была близка к климатической норме  $0,8...0,9^{\circ}$ . В городах Бишкек, Кара-Балта, Токмок, Ош, в ущельях Кумтор, Байтик, в Сокулукском, Иссык-Атинском, Кара-Буринском, Лейлекском, Ноокатском, Алайском, Узгенском, Базар-Коргонском, Аксыйском, Кочкорском районах среднемесячная температура воздуха превышала климатическую норму на  $1,1...2,3^{\circ}$ , а в Суусамырской долине была ниже на  $1,1^{\circ}$ .

В ноябре месячная сумма осадков выше нормы наблюдалась на большей части территории Кыргызстана (121-400%), а в ущелье Байтик, на перевале Чон-Ашуу, в Токтогульском районе, в городах Токмок, Талас, Балыкчы осадки были ближе к норме (802-114%), в Джети-Огузском, Жумгалском, Кочкорском районах, в ущелье Кумтор, в городах Каракол и Чолпон-Ата отмечено понижение объема осадков (25-75%).

**Декабрь.** В декабре 2024 года среднемесячная температура воздуха на большей части территории Кыргызстана была ниже климатической нормы на  $-1,0^{\circ}...-8,1^{\circ}$ , в городах Токмок и Нарын, в Иссык-Атинском, Алайском, Жумгалском районах, в ущелье Кумтор температура воздуха была близка к климатической норме.

В декабре месячный объем осадков в большинстве районов Кыргызстана был ниже климатической нормы (0,77%), в Ысык-Атинском, Лейлекском районах, в городах Бишкек, Кара-Балта, Талас, Ош, Джалал-Абад, Чолпон-Ата близко к норме (82-114%), а в Аламединском, Кара-Буринском, Джети-Огузском районах и городе Каракол наблюдалось превышение объема осадков (128-222%) от их нормы.

### Гидрологические условия за декабрь 2024г.

В декабре на большинстве рек республики уровень воды был высоким и составил 122-224%. По многолетним наблюдениям сток воды отмечался в реках Чон-Кемин, Кегети, Ак-Суу, Беш-Таш, Ур-Марал, Тар, Кызыл-Суу, Араван-Сай, Кыргыз-Ата, Исфайрам-Сай и Шахимардан. Низкие расходы воды (75-76%) наблюдались на реках Куршаб, Кара-Кульджа и Падыш-Ата.

В декабре средний расход воды в Токтогульское водохранилище составил 130%, в Орто-Токойское - 134% и в Кировское - 113% нормы.

### Информация об объеме воды в водохранилищах на 31 декабря 2024г.

	Изменение за месяц			2024		2023	
	млн. куб. м	млн. куб. м	в %	млн. куб. м	в %	млн. куб. м	в %
Токтогульское	-1 506	11 233	58	10 451	54		
Орто - Токойское	+65,0	345	73	224	48		
Кировское	+73,0	422	77	199	36		

**Таблица 2: Средние потребительские цены на продукты питания  
в разрезе регионов во IV квартале 2023-2024 гг.  
(сом/кг)**

**Table 2: Average consumer prices for food by regions in the IV<sup>th</sup> quarter of 2023-2024  
(soms / kg)**

Область /Oblast	IVквартал / IV quarter		2024		
	2023	2024	октябрь/ oktober	ноябрь/ november	декабрь/ december
<b>Картофель / Potatoes</b>					
Баткенская/ Batken	32,65	37,46	32,29	35,58	44,52
Джалал-Абадская / Djalal-Abad	36,73	39,50	34,03	38,98	45,50
Иссык-Кульская / Issyk-Kul	22,49	27,36	23,57	26,28	32,24
Нарынская / Naryn	22,13	32,84	25,76	31,75	41,01
Ошская / Osh	30,85	34,18	31,21	33,71	37,62
Таласская / Talas	35,45	36,24	32,93	33,51	42,28
Чуйская / Chui	25,69	33,34	27,19	33,48	39,36
г.Бишкек/ Bishkek city	33,93	43,41	38,14	43,97	48,11
г.Ош/ Osh city	31,80	37,65	32,96	36,34	43,64
<b>В среднем по республике / Average by the Republic</b>	<b>32,07</b>	<b>39,42</b>	<b>34,34</b>	<b>39,28</b>	<b>44,64</b>
<b>Молоко свежее (лump) / Fresh milk (liter)</b>					
Баткенская/ Batken	59,40	62,22	59,27	62,74	64,64
Джалал-Абадская / Djalal-Abad	57,15	58,26	53,84	57,99	62,94
Иссык-Кульская / Issyk-Kul	50,79	53,13	53,13	53,13	53,13
Нарынская / Naryn	49,58	50,20	50,00	50,00	50,60
Ошская / Osh	46,16	49,35	49,11	49,43	49,52
Таласская / Talas	46,18	49,82	49,26	48,89	51,32
Чуйская / Chui	54,54	56,14	56,00	56,20	56,20
г.Бишкек/ Bishkek city	63,87	63,71	60,00	61,26	69,86
г.Ош/ Osh city	54,08	53,45	51,61	52,40	56,35
<b>В среднем по республике / Average by the Republic</b>	<b>58,90</b>	<b>59,39</b>	<b>56,72</b>	<b>57,97</b>	<b>63,49</b>
<b>Мука 1 сорта / Flour, 1st grade</b>					
Баткенская/ Batken	50,90	50,79	50,79	50,90	50,68
Джалал-Абадская / Djalal-Abad	55,51	53,48	52,57	51,45	56,42
Иссык-Кульская / Issyk-Kul	43,21	45,75	45,75	45,75	45,75
Нарынская / Naryn	46,49	46,55	46,06	46,80	46,80
Ошская / Osh	50,60	50,33	50,21	50,29	50,48
Таласская / Talas	47,88	46,78	47,13	46,82	46,38
Чуйская / Chui	53,62	52,88	53,21	52,72	52,72
г.Бишкек/ Bishkek city	53,89	51,83	52,07	51,84	51,58
г.Ош/ Osh city	56,17	53,91	54,15	54,02	53,57
<b>В среднем по республике / Average by the Republic</b>	<b>53,09</b>	<b>51,67</b>	<b>51,77</b>	<b>51,52</b>	<b>51,72</b>
<b>Рис среднезерный / Rice (middle sized)</b>					
Баткенская/ Batken	137,01	151,59	158,88	146,33	149,56
Джалал-Абадская / Djalal-Abad	161,26	146,40	142,32	143,77	153,10
Иссык-Кульская / Issyk-Kul	161,13	141,73	144,16	141,53	139,51
Нарынская / Naryn	139,36	136,64	139,38	136,61	133,94
Ошская / Osh	132,60	167,31	166,42	167,42	168,11
Таласская / Talas	142,16	136,76	137,65	137,16	135,47
Чуйская / Chui	124,27	129,47	130,25	129,08	129,08
г.Бишкек/ Bishkek city	143,14	155,86	151,54	156,04	159,99
г.Ош/ Osh city	142,42	146,80	145,73	146,54	148,12
<b>В среднем по республике / Average by the Republic</b>	<b>143,62</b>	<b>150,21</b>	<b>148,00</b>	<b>149,84</b>	<b>152,79</b>
<b>Сахар-песок / Granulated sugar</b>					
Баткенская/ Batken	89,65	86,19	87,52	85,59	85,45
Джалал-Абадская / Djalal-Abad	90,99	85,21	83,80	84,07	87,75
Иссык-Кульская / Issyk-Kul	78,89	72,56	76,42	74,30	66,97
Нарынская / Naryn	81,66	77,72	80,80	77,37	74,97
Ошская / Osh	90,83	87,13	87,30	87,28	86,82
Таласская / Talas	85,22	77,20	78,23	78,01	75,36
Чуйская / Chui	83,10	75,36	78,73	76,67	70,68
г.Бишкек/ Bishkek city	83,24	81,45	82,93	82,08	79,34
г.Ош/ Osh city	87,72	85,59	86,08	85,39	85,31
<b>В среднем по республике / Average by the Republic</b>	<b>84,77</b>	<b>81,42</b>	<b>82,83</b>	<b>81,86</b>	<b>79,59</b>

Область /Oblast	IVквартал / IV quarter		2024		
	2023	2024	октябрь/ oktober	ноябрь/ november	декабрь/ december
<b>Лук / Onions</b>					
Баткенская/ Batken	26,29	28,17	25,13	28,81	30,59
Джалал-Абадская / Djalal-Abad	35,49	33,72	32,42	33,07	35,69
Иссык-Кульская / Issyk-Kul	25,15	26,30	23,12	27,19	28,58
Нарынская / Naryn	29,41	31,37	26,92	32,20	35,00
Ошская / Osh	30,58	24,96	24,09	24,90	25,87
Таласская / Talas	28,16	24,92	24,44	25,10	25,23
Чуйская / Chui	23,71	26,67	25,30	26,64	28,07
г.Бишкек/ Bishkek city	36,16	34,08	32,47	33,88	35,89
г.Ош/ Osh city	27,58	28,54	25,62	30,00	30,00
<b>В среднем по республике / Average by the Republic</b>	<b>32,37</b>	<b>31,35</b>	<b>29,43</b>	<b>31,49</b>	<b>33,11</b>
<b>Хлопковое масло / Cotton oil</b>					
Баткенская/ Batken	148,51	147,22	146,96	144,99	149,72
Джалал-Абадская / Djalal-Abad	175,39	159,90	158,50	158,07	163,12
Иссык-Кульская / Issyk-Kul	186,60	178,42	175,99	177,83	181,44
Нарынская / Naryn	172,12	177,88	177,27	178,18	178,18
Ошская / Osh	175,89	157,52	157,52	157,52	157,52
Таласская / Talas	174,72	160,34	160,43	160,36	160,24
Чуйская / Chui	180,82	169,10	169,10	169,10	169,10
г.Бишкек/ Bishkek city	174,02	174,96	171,92	173,37	179,59
г.Ош/ Osh city	167,01	159,30	156,23	160,17	161,49
<b>В среднем по республике / Average by the Republic</b>	<b>173,52</b>	<b>169,14</b>	<b>166,80</b>	<b>168,15</b>	<b>172,47</b>
<b>Баранина / Mutton</b>					
Баткенская/ Batken	600,00	600,00	600,00	600,00	600,00
Джалал-Абадская / Djalal-Abad	582,23	603,26	596,51	603,41	609,87
Иссык-Кульская / Issyk-Kul	524,42	567,70	564,49	568,66	569,95
Нарынская / Naryn	550,00	576,98	574,25	577,74	578,96
Ошская / Osh	600,00	631,86	624,81	634,37	636,41
Таласская / Talas	535,35	560,87	554,57	559,13	568,92
Чуйская / Chui	539,68	584,25	583,69	583,96	585,11
г.Бишкек/ Bishkek city	552,06	574,68	575,92	574,22	573,90
г.Ош/ Osh city	600,00	619,60	620,00	620,00	618,80
<b>В среднем по республике / Average by the Republic</b>	<b>561,56</b>	<b>586,57</b>	<b>586,04</b>	<b>586,53</b>	<b>587,14</b>
<b>Говядина / Beef</b>					
Баткенская/ Batken	503,49	573,18	573,18	573,18	573,18
Джалал-Абадская / Djalal-Abad	529,56	575,18	568,21	569,57	587,75
Иссык-Кульская / Issyk-Kul	503,18	569,99	557,96	573,51	578,50
Нарынская / Naryn	550,00	578,11	575,82	577,74	580,76
Ошская / Osh	524,65	571,65	569,54	570,86	574,54
Таласская / Talas	512,68	506,51	503,85	499,59	516,08
Чуйская / Chui	526,67	571,34	571,31	571,07	571,64
г.Бишкек/ Bishkek city	563,24	658,23	657,94	657,70	659,07
г.Ош/ Osh city	550,00	596,39	594,94	595,42	598,80
<b>В среднем по республике / Average by the Republic</b>	<b>546,43</b>	<b>619,32</b>	<b>617,35</b>	<b>618,55</b>	<b>622,05</b>
<b>Конина / Horsemeat</b>					
Баткенская/ Batken	-	-	-	-	-
Джалал-Абадская / Djalal-Abad	495,81	541,24	550,00	550,00	523,73
Иссык-Кульская / Issyk-Kul	472,80	515,75	498,95	520,49	527,82
Нарынская / Naryn	546,21	582,57	0,00	584,38	580,76
Ошская / Osh	483,78	535,24	531,67	537,35	536,70
Таласская / Talas	495,55	502,69	508,08	500,00	500,00
Чуйская / Chui	525,04	561,67	558,23	562,84	563,95
г.Бишкек/ Bishkek city	486,78	545,57	547,08	550,00	539,62
г.Ош/ Osh city	-	-	-	-	-
<b>В среднем по республике / Average by the Republic</b>	<b>491,99</b>	<b>544,73</b>	<b>544,47</b>	<b>548,08</b>	<b>539,81</b>

Область /Oblast	IVквартал / IV quarter		2024		
	2023	2024	октябрь/ oktober	ноябрь/ november	декабрь/ december
<b>Свинина / Pork</b>					
Баткенская/ Batken	-	-	-	-	-
Джалал-Абадская / Djalal-Abad	-	-	-	-	-
Иссык-Кульская / Issyk-Kul	491,22	557,43	559,91	559,91	552,46
Нарынская / Naryn	-	-	-	-	-
Ошская / Osh	-	-	-	-	-
Таласская / Talas	526,08	496,51	496,51	496,51	496,51
Чуйская / Chui	486,49	495,49	493,42	495,48	497,56
г.Бишкек/ Bishkek city	468,91	457,95	459,79	457,02	457,02
г.Ош/ Osh city	520,00	562,36	550,00	550,00	587,09
<b>В среднем по республике / Average by the Republic</b>	<b>481,17</b>	<b>486,86</b>	<b>485,76</b>	<b>484,21</b>	<b>490,61</b>
<b>Куры / Chicken</b>					
Баткенская/ Batken	380,00	362,42	380,00	357,27	350,00
Джалал-Абадская / Djalal-Abad	375,68	393,24	398,57	398,57	382,57
Иссык-Кульская / Issyk-Kul	314,78	339,72	338,10	340,52	340,52
Нарынская / Naryn	373,71	338,10	381,07	320,68	312,55
Ошская / Osh	342,15	350,98	346,73	349,32	356,91
Таласская / Talas	387,14	474,99	456,14	457,19	511,63
Чуйская / Chui	304,32	309,84	309,28	310,12	310,12
г.Бишкек/ Bishkek city	348,18	359,78	358,39	358,76	362,17
г.Ош/ Osh city	376,20	376,41	373,71	374,49	381,02
<b>В среднем по республике / Average by the Republic</b>	<b>349,12</b>	<b>359,68</b>	<b>359,27</b>	<b>358,68</b>	<b>361,09</b>
<b>Яйца (10 штук) / Eggs (10 pieces)</b>					
Баткенская/ Batken	124,85	123,91	130,15	125,35	116,23
Джалал-Абадская / Djalal-Abad	130,50	131,22	128,62	132,55	132,48
Иссык-Кульская / Issyk-Kul	118,11	118,70	117,73	118,82	119,53
Нарынская / Naryn	121,59	115,11	114,83	115,08	115,42
Ошская / Osh	134,17	138,73	137,93	138,56	139,71
Таласская / Talas	119,77	126,90	129,29	125,13	126,28
Чуйская / Chui	126,46	122,67	121,04	122,90	124,07
г.Бишкек/ Bishkek city	120,75	118,33	116,43	118,60	119,94
г.Ош/ Osh city	115,33	122,02	122,57	121,25	122,23
<b>В среднем по республике / Average by the Republic</b>	<b>121,97</b>	<b>121,32</b>	<b>120,20</b>	<b>121,51</b>	<b>122,25</b>
<b>Подсолнечное масло / Sunflower oil</b>					
Баткенская/ Batken	164,17	165,20	162,09	165,49	168,02
Джалал-Абадская / Djalal-Abad	155,35	150,17	149,31	151,18	150,01
Иссык-Кульская / Issyk-Kul	139,10	145,61	143,37	145,57	147,90
Нарынская / Naryn	165,61	160,77	160,59	160,65	161,08
Ошская / Osh	165,88	150,16	149,96	150,27	150,25
Таласская / Talas	170,45	159,13	157,70	159,83	159,85
Чуйская / Chui	160,67	149,16	149,69	148,53	149,26
г.Бишкек/ Bishkek city	149,10	159,14	157,08	158,81	161,53
г.Ош/ Osh city	158,26	157,89	153,57	158,09	162,01
<b>В среднем по республике / Average by the Republic</b>	<b>152,93</b>	<b>156,26</b>	<b>154,25</b>	<b>156,16</b>	<b>158,36</b>

– Товар не наблюдается.

0,00 Временное отсутствие товара на рынке.



**Таблица 3: Баланс питания в виде энергетической ценности по результатам обследований  
ежедневного потребления и оценки ежедневных потребностей**  
(все население по демографическим группам и регионам)

**Table 3: Food Balance expressed in nutritional values and compared to calculated daily needs based on surveys of daily intake  
and on calculated daily needs based on recurrent nutritional surveillance**  
(total population by age groups and by region)

	Население, человек		Ккал в день на душу населения		Белки в день на душу населения, грамм		Жиры в день на душу населения, грамм		
	Population, number		Kcal per capita per day		Proteins per capita per day, grams		Fats per capita per day, grams		
	9 месяцев / 9 months		9 месяцев / 9 months		9 месяцев / 9 months		9 месяцев / 9 months		
	2023	2024	2023	2024	2023	2024	2023	2024	
Все население	7 037 590	7 161 910							Total population
Баткенская область	570 898	583 362	2 092	2 232	53,5	58,5	63,4	69,6	Batken
Джалал-Абадская область	1 311 007	1 335 841	2 607	2 755	70,3	73,8	82,3	89,8	Djalal-Abad
Иссык-Кульская область	538 384	544 364	2 193	2 140	59,8	59,3	67,8	62,7	Yssyk-Kul
Нарынская область	308 348	312 068	2 162	2 156	62,8	61,5	53,9	54,2	Naryn
Ошская область	1 460 425	1 490 054	2 386	2 434	64,4	65,1	72,6	80,8	Osh
Таласская область	273 509	277 144	2 599	2 752	72,8	77,1	79,7	89,8	Talas
Чуйская область	1 068 702	1 086 842	2 156	2 282	60,7	63,6	67,8	71,1	Chui
г.Бишкек	1 145 044	1 165 497	2 040	2 145	59,4	63,0	62,8	68,6	Bishkek city
г. Ош	361 273	366 738	2 403	3 119	62,0	79,0	76,8	108,2	Osh city
Суточное потребление			2 297	2 420	63,0	66,2	70,6	77,3	Daily intake
Суточные потребности			2 101	2 101	73,0	73,0	71,0	71,0	Daily needs
Баланс: (+) или (-)			196	319	-10	-7	0	6	Balance: (+) or (-)

Таблица 3: (продолжение)

Table 3: (continued)

	Население, человек		Ккал в день на душу населения		Белки в день на душу населения, грамм		Жиры в день на душу населения, грамм		
	Population, number		Kcal per capita per day		Proteins per capita per day, grams		Fats per capita per day, grams		
	9 месяцев / 9 months		9 месяцев / 9 months		9 месяцев / 9 months		9 месяцев / 9 months		
	2023	2024	2023	2024	2023	2024	2023	2024	
Население пенсионного возраста	890 052	982 532							Pensioners
Баткенская область	70 718	77 756	2 230	2 427	57,3	63,4	69,5	79,6	Batken
Джалал-Абадская область	154 944	175 641	2 877	2 897	78,0	78,1	93,5	96,8	Djalal-Abad
Иссык-Кульская область	77 918	84 319	2 472	2 460	68,2	69,0	80,3	74,9	Yssyk-Kul
Нарынская область	34 085	37 949	2 387	2 439	68,8	68,7	61,8	63,5	Naryn
Ошская область	183 417	210 830	2 701	2 654	72,9	70,8	86,2	91,4	Osh
Таласская область	34 382	38 231	2 815	2 976	78,8	82,9	89,5	101,1	Talas
Чуйская область	148 320	154 331	2 514	2 667	72,6	75,8	82,7	88,3	Chui
г.Бишкек	140 765	158 122	2 529	2 655	74,3	78,6	84,2	88,7	Bishkek city
г. Ош	45 503	45 353	2 735	3 683	71,2	94,7	91,8	132,9	Osh city
Суточное потребление			2 610	2 717	72,3	74,9	84,2	90,3	Daily intake
Суточные потребности			2 101	2 101	72,0	72,0	73,0	73,0	Daily needs
Баланс: (+) или (-)			509	616	0	3	11	17	Balance: (+) or (-)

Таблица 3: (продолжение)

Table 3: (continued)

	Население, человек		Ккал в день на душу населения		Белки в день на душу населения, грамм		Жиры в день на душу населения, грамм		
	Population, number		Kcal per capita per day		Proteins per capita per day, grams		Fats per capita per day, grams		
	9 месяцев / 9 months		9 месяцев / 9 months		9 месяцев / 9 months		9 месяцев / 9 months		
	2023	2024	2023	2024	2023	2024	2023	2024	
<b>Население трудоспособного возраста</b>	<b>3 347 997</b>	<b>3 337 088</b>							<b>Working age population</b>
Баткенская область	258 439	259 896	2 372	2 519	60,8	66,1	72,4	79,0	Batken
Джалал-Абадская область	654 144	638 980	2 895	3 083	77,8	82,6	91,7	101,0	Djalal-Abad
Иссык-Кульская область	241 188	238 705	2 439	2 358	66,5	65,5	76,0	69,5	Yssyk-Kul
Нарынская область	131 630	130 238	2 432	2 423	70,7	69,3	61,2	61,3	Naryn
Ошская область	615 651	608 118	2 704	2 753	72,9	73,8	82,4	91,6	Osh
Таласская область	124 571	127 810	2 900	3 062	81,5	85,9	89,1	100,4	Talas
Чуйская область	510 863	518 483	2 390	2 491	67,3	69,3	75,3	77,9	Chui
г.Бишкек	645 452	649 377	2 186	2 311	63,9	67,9	67,3	74,0	Bishkek city
г. Ош	166 060	165 482	2 691	3 462	69,5	87,8	85,7	119,5	Osh city
Суточное потребление			2 545	2 677	69,9	73,4	78,6	85,8	Daily intake
Суточные потребности			2 212	2 212	76,0	76,0	74,0	74,0	Daily needs
Баланс: (+) или (-)			333	465	-6	-3	5	12	Balance: (+) or (-)

Таблица 3: (продолжение)

Table 3: (continued)

	Население, человек		Ккал в день на душу населения		Белки в день на душу населения, грамм		Жиры в день на душу населения, грамм		
	Population, number		Kcal per capita per day		Proteins per capita per day, grams		Fats per capita per day, grams		
	9 месяцев / 9 months		9 месяцев / 9 months		9 месяцев / 9 months		9 месяцев / 9 months		
	2023	2024	2023	2024	2023	2024	2023	2024	
Дети 1-17	2 689 008	2 737 475							Children aged 1-17 years
Баткенская область	232 782	237 596	1 819	1 930	46,2	50,5	54,1	58,4	Batken
Джалал-Абадская область	485 013	502 669	2 224	2 389	60,1	63,8	69,1	76,5	Djalal-Abad
Иссык-Кульская область	212 248	212 949	1 884	1 853	51,0	51,0	56,1	52,8	Yssyk-Kul
Нарынская область	137 786	140 241	1 925	1 887	55,9	53,9	47,0	46,4	Naryn
Ошская область	620 042	642 167	2 135	2 170	57,6	58,0	63,8	70,6	Osh
Таласская область	112 301	108 657	2 251	2 371	62,7	66,5	67,9	75,3	Talas
Чуйская область	395 680	400 774	1 796	1 938	49,9	53,7	54,7	57,9	Chui
г.Бишкек	349 419	343 020	1 628	1 691	46,8	49,4	47,5	52,3	Bishkek city
г. Ош	143 738	149 402	2 066	2 704	53,0	67,9	64,9	92,9	Osh city
Суточное потребление			1 978	2 093	53,9	56,8	59,2	65,3	Daily intake
Суточные потребности			1 920	1 920	69,0	69,0	66,0	66,0	Daily needs
Баланс: (+) или (-)			58	173	-15	-12	-7	-1	Balance: (+) or (-)

Таблица 3: (продолжение)

Table 3: (continued)

	Население, человек		Ккал в день на душу населения		Белки в день на душу населения, грамм		Жиры в день на душу населения, грамм		
	Population, number		Kcal per capita per day		Proteins per capita per day, grams		Fats per capita per day, grams		
	9 месяцев / 9 months		9 месяцев / 9 months		9 месяцев / 9 months		9 месяцев / 9 months		
	2023	2024	2023	2024	2023	2024	2023	2024	
Дети 1-3 лет	385 352	369 135							Children aged 1-3 years
Баткенская область	39 538	36 734	1 213	1 362	30,7	35,5	35,3	40,0	Batken
Джалал-Абадская область	36 932	49 853	1 581	1 633	43,9	44,2	47,5	53,7	Djalal-Abad
Иссык-Кульская область	32 296	29 409	1 295	1 325	35,5	36,8	38,2	37,9	Yssyk-Kul
Нарынская область	20 165	17 231	1 258	1 123	38,1	33,1	31,9	27,8	Naryn
Ошская область	115 823	114 819	1 532	1 478	41,5	39,4	45,9	47,4	Osh
Таласская область	11 530	11 726	1 549	1 553	43,8	43,6	46,2	49,2	Talas
Чуйская область	56 265	46 926	1 189	1 263	33,2	34,8	36,7	38,2	Chui
г.Бишкек	50 128	39 548	1 232	1 143	35,6	34,0	36,3	34,2	Bishkek city
г.Ош	22 675	22 889	1 367	1 792	35,1	45,5	42,1	62,4	Osh city
Суточное потребление			1 371	1 417	37,7	38,5	40,8	44,2	Daily intake
Суточные потребности			1 661	1 661	62,0	62,0	59,0	59,0	Daily needs
Баланс: (+) или (-)			-290	-244	-24	-23	-18	-15	Balance: (+) or (-)

Таблица 3: (продолжение)

Table 3: (continued)

	Население, человек		Ккал в день на душу населения		Белки в день на душу населения, грамм		Жиры в день на душу населения, грамм		
	Population, number		Kcal per capita per day		Proteins per capita per day, grams		Fats per capita per day, grams		
	9 месяцев / 9 months		9 месяцев / 9 months		9 месяцев / 9 months		9 месяцев / 9 months		
	2023	2024	2023	2024	2023	2024	2023	2024	
Дети 4-6 лет	446 398	434 876							Children aged 4-6 years
Баткенская область	38 273	40 505	1 523	1 601	38,8	41,9	44,7	47,7	Batken
Джалал-Абадская область	65 967	62 942	1 787	1 994	48,3	53,7	53,1	62,7	Djalal-Abad
Иссык-Кульская область	38 442	35 703	1 609	1 610	43,6	44,4	47,2	44,3	Yssyk-Kul
Нарынская область	23 713	25 106	1 618	1 538	46,5	44,6	38,8	37,5	Naryn
Ошская область	106 155	104 808	1 868	1 876	50,3	50,5	54,9	60,4	Osh
Таласская область	16 952	13 892	1 807	2 015	50,4	56,7	53,5	64,5	Talas
Чуйская область	67 662	65 247	1 516	1 574	42,2	43,5	46,5	46,6	Chui
г.Бишкек	64 642	59 100	1 365	1 459	39,5	42,7	40,7	46,2	Bishkek city
г.Ош	24 591	27 573	1 693	2 196	43,1	55,2	52,2	74,0	Osh city
Суточное потребление			1 653	1 749	45,1	47,7	48,7	53,9	Daily intake
Суточные потребности			1 661	1 661	62,0	62,0	59,0	59,0	Daily needs
Баланс: (+) или (-)			-8	88	-17	-14	-10	-5	Balance: (+) or (-)

Таблица 3: (продолжение)

Table 3: (continued)

	Население, человек		Ккал в день на душу населения		Белки в день на душу населения, грамм		Жиры в день на душу населения, грамм		
	Population, number		Kcal per capita per day		Proteins per capita per day, grams		Fats per capita per day, grams		
	9 месяцев / 9 months		9 месяцев / 9 months		9 месяцев / 9 months		9 месяцев / 9 months		
	2023	2024	2023	2024	2023	2024	2023	2024	
Дети 7-13 лет	1 228 474	1 229 780							Children aged 7-13 years
Баткенская область	105 172	102 851	1 964	2 046	50,0	53,7	58,3	61,7	Batken
Джалал-Абадская область	258 312	245 884	2 255	2 397	60,9	63,9	69,3	76,0	Djalal-Abad
Иссык-Кульская область	93 270	95 880	2 035	1 926	55,0	53,0	60,7	54,9	Yssyk-Kul
Нарынская область	60 898	62 938	2 036	1 963	58,5	56,5	49,0	47,9	Naryn
Ошская область	267 968	277 714	2 303	2 291	62,2	61,6	68,7	73,9	Osh
Таласская область	49 898	48 521	2 314	2 397	64,4	67,3	70,3	75,9	Talas
Чуйская область	181 982	184 535	1 931	2 047	53,8	56,4	59,0	61,4	Chui
г.Бишкек	149 897	149 625	1 686	1 709	48,2	49,6	49,1	52,2	Bishkek city
г.Ош	61 078	61 831	2 199	2 816	56,4	70,6	70,2	97,1	Osh city
Суточное потребление			2 095	2 170	57,0	58,9	62,7	67,2	Daily intake
Суточные потребности			2 031	2 031	73,0	73,0	70,0	70,0	Daily needs
Баланс: (+) или (-)			64	139	-16	-14	-7	-3	Balance: (+) or (-)

Таблица 3: (продолжение)

Table 3: (continued)

	Население, человек		Ккал в день на душу населения		Белки в день на душу населения, грамм		Жиры в день на душу населения, грамм		
	Population, number		Kcal per capita per day		Proteins per capita per day, grams		Fats per capita per day, grams		
	9 месяцев / 9 months		9 месяцев / 9 months		9 месяцев / 9 months		9 месяцев / 9 months		
	2023	2024	2023	2024	2023	2024	2023	2024	
Дети 14-17 лет	628 784	703 684							Children aged 14-17 years
Баткенская область	49 798	57 505	2 222	2 316	56,1	60,4	67,2	71,9	Batken
Джалал-Абадская область	123 802	143 990	2 583	2 809	69,6	74,9	83,5	91,3	Djalal-Abad
Иссык-Кульская область	48 240	51 957	2 205	2 184	59,5	59,9	66,3	63,2	Yssyk-Kul
Нарынская область	33 010	34 966	2 347	2 380	68,7	66,4	58,1	59,4	Naryn
Ошская область	130 096	144 825	2 544	2 700	68,6	71,1	76,8	90,1	Osh
Таласская область	33 921	34 518	2 618	2 754	72,9	77,1	79,0	87,6	Talas
Чуйская область	89 772	104 066	2 111	2 275	58,4	63,8	63,5	67,8	Chui
г.Бишкек	84 752	94 748	1 960	2 037	56,6	59,5	56,6	63,8	Bishkek city
г.Ош	35 393	37 108	2 543	3 458	65,3	86,6	79,3	118,7	Osh city
Суточное потребление			2 353	2 527	64,1	68,4	71,2	79,9	Daily intake
Суточные потребности			2 244	2 244	78,0	78,0	74,0	74,0	Daily needs
Баланс: (+) или (-)			109	283	-14	-10	-3	6	Balance: (+) or (-)



**Таблица 4: Баланс питания в виде энергетической ценности по результатам обследований  
ежедневного потребления и оценки ежедневных потребностей**  
(все население по квинтильным группам и регионам)

**Table 4: Food Balance expressed in nutritional values and compared to calculated daily needs, based on surveys of daily intake  
and on calculated daily needs based on recurrent nutritional surveillance**  
(total population by quintile groups and by region)

	Население, человек		Ккал в день на душу населения		Белки в день на душу населения, грамм		Жиры в день на душу населения, грамм		
	Population, number		Kcal per capita per day		Proteins per capita per day, grams		Fats per capita per day, grams		
	9 месяцев / 9 months		9 месяцев / 9 months		9 месяцев / 9 months		9 месяцев / 9 months		
	2023	2024	2023	2024	2023	2024	2023	2024	
Первая квинтиль	1 404 630	1 435 009							First quintile
Баткенская область	211 538	236 138	1 614	1 720	41,1	45,0	46,2	50,5	Batken
Джалал-Абадская область	382 144	416 935	2 112	2 209	56,2	58,2	65,2	71,4	Djalal-Abad
Иссык-Кульская область	70 474	99 436	1 716	1 708	45,2	45,2	46,0	45,1	Yssyk-Kul
Нарынская область	103 573	118 741	1 916	1 834	54,9	51,7	46,6	45,9	Naryn
Ошская область	194 699	171 205	2 046	1 941	56,0	51,8	56,4	58,9	Osh
Таласская область	93 398	68 308	2 180	2 159	60,9	59,7	61,6	62,0	Talas
Чуйская область	146 827	150 410	1 611	1 830	43,3	49,4	44,4	51,7	Chui
г.Бишкек	162 478	159 269	1 602	1 651	47,0	49,1	44,4	49,7	Bishkek city
г.Ош	39 498	14 566	1 622	1 740	40,5	42,3	45,3	51,3	Osh city
Суточное потребление			1 873	1 922	50,7	51,8	53,4	57,4	Daily intake
Суточные потребности			2 101	2 101	73,0	73,0	71,0	71,0	Daily needs
Баланс: (+) или (-)			-228	-179	-22	-21	-18	-14	Balance: (+) or (-)

Таблица 4: (продолжение)

Table 4: (continued)

	Население, человек		Ккал в день на душу населения		Белки в день на душу населения, грамм		Жиры в день на душу населения, грамм		
	Population, number		Kcal per capita per day		Proteins per capita per day, grams		Fats per capita per day, grams		
	9 месяцев / 9 months		9 месяцев / 9 months		9 месяцев / 9 months		9 месяцев / 9 months		
	2023	2024	2023	2024	2023	2024	2023	2024	
Вторая квинтиль	1 410 187	1 429 916							Second quintile
Баткенская область	128 284	130 826	2 058	2 063	51,9	54,2	61,0	63,5	Batken
Джалал-Абадская область	308 781	290 604	2 359	2 560	63,8	68,2	74,0	79,3	Djalal-Abad
Иссык-Кульская область	77 636	72 997	1 890	1 917	50,4	52,0	54,6	51,9	Yssyk-Kul
Нарынская область	39 212	38 751	1 837	1 856	51,8	54,0	45,8	47,3	Naryn
Ошская область	336 956	394 898	2 148	2 144	57,5	56,9	64,3	68,7	Osh
Таласская область	56 624	43 225	2 565	2 397	72,8	67,8	76,8	73,3	Talas
Чуйская область	200 342	222 453	1 796	1 882	50,1	51,2	53,6	55,5	Chui
г.Бишкек	231 574	205 185	1 583	1 597	45,2	46,2	43,7	43,5	Bishkek city
г.Ош	30 777	30 976	1 901	2 179	47,3	51,9	56,1	68,6	Osh city
Суточное потребление			2 032	2 091	55,1	56,4	60,5	63,4	Daily intake
Суточные потребности			2 101	2 101	73,0	73,0	71,0	71,0	Daily needs
Баланс: (+) или (-)			-69	-10	-18	-17	-11	-8	Balance: (+) or (-)

Таблица 4: (продолжение)

Table 4: (continued)

	Население, человек		Ккал в день на душу населения		Белки в день на душу населения, грамм		Жиры в день на душу населения, грамм		
	Population, number		Kcal per capita per day		Proteins per capita per day, grams		Fats per capita per day, grams		
	9 месяцев / 9 months		9 месяцев / 9 months		9 месяцев / 9 months		9 месяцев / 9 months		
	2023	2024	2023	2024	2023	2024	2023	2024	
Третья квинтиль	1 407 088	1 432 157							Third quintile
Баткенская область	87 708	88 961	2 169	2 525	54,2	65,7	67,0	78,3	Batken
Джалал-Абадская область	309 599	257 716	2 732	2 986	74,2	80,1	84,3	100,3	Djalal-Abad
Иссык-Кульская область	86 078	80 581	1 998	2 010	53,0	55,7	58,5	57,2	Yssyk-Kul
Нарынская область	39 512	40 507	2 106	2 069	62,0	61,0	54,1	52,5	Naryn
Ошская область	368 817	400 698	2 287	2 356	62,0	63,9	67,3	75,2	Osh
Таласская область	48 497	46 201	2 676	2 649	76,0	75,6	81,6	85,4	Talas
Чуйская область	216 130	238 411	2 037	2 230	57,1	61,3	63,3	66,5	Chui
г.Бишкек	167 110	224 264	1 776	1 932	51,3	57,0	51,9	57,9	Bishkek city
г.Ош	83 637	54 818	2 114	2 517	54,6	63,2	65,1	84,8	Osh city
Суточное потребление			2 259	2 380	61,7	65,2	68,0	74,8	Daily intake
Суточные потребности			2 101	2 101	73,0	73,0	71,0	71,0	Daily needs
Баланс: (+) или (-)			158	279	-11	-8	-3	4	Balance: (+)or (-)

Таблица 4: (продолжение)

Table 4: (continued)

	Население, человек		Ккал в день на душу населения		Белки в день на душу населения, грамм		Жиры в день на душу населения, грамм		
	Population, number		Kcal per capita per day		Proteins per capita per day, grams		Fats per capita per day, grams		
	9 месяцев / 9 months		9 месяцев / 9 months		9 месяцев / 9 months		9 месяцев / 9 months		
	2023	2024	2023	2024	2023	2024	2023	2024	
<b>Четвертая квинтиль</b>	<b>1 408 398</b>	<b>1 432 100</b>							<b>Fourth quintile</b>
Баткенская область	85 182	71 585	2 493	2 942	64,5	77,5	78,5	95,8	Batken
Джалал-Абадская область	193 884	197 562	3 043	3 081	82,8	83,3	97,3	100,9	Djalal-Abad
Иссык-Кульская область	124 969	120 244	2 159	2 106	58,5	58,7	66,9	62,8	Yssyk-Kul
Нарынская область	42 354	38 168	2 248	2 164	66,5	59,8	56,6	53,8	Naryn
Ошская область	373 784	334 192	2 558	2 651	69,0	70,9	79,6	91,2	Osh
Таласская область	34 862	55 052	2 882	2 825	81,1	79,7	92,5	96,1	Talas
Чуйская область	257 675	275 184	2 224	2 431	62,8	67,8	72,5	76,8	Chui
г.Бишкек	208 703	245 221	2 141	2 216	61,9	64,8	66,9	70,9	Bishkek city
г.Ош	86 984	94 892	2 446	2 917	62,8	73,2	79,7	98,5	Osh city
Суточное потребление			2 454	2 574	67,3	70,5	77,3	83,8	Daily intake
Суточные потребности			2 101	2 101	73,0	73,0	71,0	71,0	Daily needs
Баланс: (+) или (-)			353	473	-6	-3	6	13	Balance: (+) or (-)

Таблица 4: (продолжение)

Table 4: (continued)

	Население, человек		Ккал в день на душу населения		Белки в день на душу населения, грамм		Жиры в день на душу населения, грамм		
	Population, number		Kcal per capita per day		Proteins per capita per day, grams		Fats per capita per day, grams		
	9 месяцев / 9 months		9 месяцев / 9 months		9 месяцев / 9 months		9 месяцев / 9 months		
	2023	2024	2023	2024	2023	2024	2023	2024	
<b>Пятая квинтиль</b>	<b>1 407 287</b>	<b>1 432 728</b>							<b>Fifth quintile</b>
Баткенская область	58 186	55 851	3 198	3 412	84,3	89,6	103,9	117,3	Batken
Джалал-Абадская область	116 598	173 023	3 832	3 681	101,8	100,7	130,3	123,7	Djalal-Abad
Иссык-Кульская область	179 228	171 105	2 629	2 570	73,6	72,9	87,2	80,1	Yssyk-Kul
Нарынская область	83 697	75 901	2 602	2 856	76,1	82,0	65,3	71,7	Naryn
Ошская область	186 169	189 061	3 020	3 271	81,0	86,7	101,2	119,1	Osh
Таласская область	40 127	64 358	3 282	3 632	89,4	100,9	112,8	127,9	Talas
Чуйская область	247 727	200 384	2 806	2 922	80,8	85,2	92,0	100,4	Chui
г.Бишкек	375 179	331 559	2 573	2 814	75,9	82,9	85,1	98,8	Bishkek city
г.Ош	120 376	171 486	2 959	3 711	77,4	95,2	98,4	133,0	Osh city
Суточное потребление			2 865	3 135	80,2	87,2	94,0	107,2	Daily intake
Суточные потребности			2 101	2 101	73,0	73,0	71,0	71,0	Daily needs
Баланс: (+) или (-)			764	1034	7	14	23	36	Balance: (+) or (-)

**Таблица 5: Продовольственный баланс домохозяйств в стоимостном выражении по результатам обследований уровня жизни**

(все население по доходным квинтильным группам и регионам, сомов)

**Table 5: Households Food Balance expressed in economic terms, based on surveys standard of living**

(total population by income quintile and by region, som)

	Население, человек		Среднедушевые доходы, сом/чел/месяц		Среднедушевые расходы на питание, сом/чел/месяц		Баланс, %		
	Population, number		Average per capita available income, s/ps/month		Average per capita food expenditure, s/ps/month		Balance, %		
	9 месяцев / 9 months		9 месяцев / 9 months		9 месяцев / 9 months		9 месяцев / 9 months		
	2023	2024	2023	2024	2023	2024	2023	2024	
Все население	7 037 590	7 161 910							Total population
Баткенская область	570 898	583 362	9 829	10 896	2 124	2 333	21,6	21,4	Batken
Джалал-Абадская область	1 311 007	1 335 841	10 043	11 963	2 100	2 376	20,9	19,9	Djalal-Abad
Иссык-Кульская область	538 384	544 364	9 782	10 256	3 055	3 008	31,2	29,3	Yssyk-Kul
Нарынская область	308 348	312 068	8 081	9 115	1 898	1 951	23,5	21,4	Naryn
Ошская область	1 460 425	1 490 054	9 045	11 350	2 501	2 599	27,6	22,9	Osh
Таласская область	273 509	277 144	7 651	9 395	1 935	2 592	25,3	27,6	Talas
Чуйская область	1 068 702	1 086 842	9 134	11 007	2 860	3 003	31,3	27,3	Chui
г.Бишкек	1 145 044	1 165 497	10 586	12 372	2 698	3 010	25,5	24,3	Bishkek city
г.Ош	361 273	366 738	7 223	9 547	2 790	3 710	38,6	38,9	Osh city
Средневзвешенный баланс			9 425	11 193	2 491	2 723	26	24	Average weighted balance

Таблица 5: (продолжение)

Table 5: (continued)

	Население, человек		Среднедушевые доходы, сом/чел/месяц		Среднедушевые расходы на питание, сом/чел/месяц		Баланс, %		
	Population, number		Average per capita available income , s/ps/month		Average per capita food expenditure, s/ps/month		Balance, %		
	9 месяцев / 9 months		9 месяцев / 9 months		9 месяцев / 9 months		9 месяцев / 9 months		
	2023	2024	2023	2024	2023	2024	2023	2024	
<b>Первая квинтиль</b>	<b>1 408 314</b>	<b>1 435 227</b>							<b>First quintile</b>
Баткенская область	137 089	141 417	3 860	4 332	1 601	1 816	41,5	41,9	Batken
Джалал-Абадская область	210 419	249 322	3 429	4 335	1 438	1 783	41,9	41,1	Djalal-Abad
Иссык-Кульская область	114 240	134 867	3 525	3 875	2 264	2 260	64,2	58,3	Yssyk-Kul
Нарынская область	121 150	120 850	2 942	3 604	1 171	1 119	39,8	31,0	Naryn
Ошская область	236 374	218 909	3 765	4 331	2 031	2 024	53,9	46,7	Osh
Таласская область	90 388	82 579	3 427	4 398	1 520	1 714	44,4	39,0	Talas
Чуйская область	235 927	196 806	3 803	4 428	2 099	2 309	55,2	52,1	Chui
г.Бишкек	159 857	190 719	3 697	4 195	1 654	1 943	44,7	46,3	Bishkek city
г.Ош	102 869	99 758	3 784	4 643	1 951	2 733	51,6	58,9	Osh city
Средневзвешенный баланс			3 612	4 248	1 775	1 967	49	46	Average weighted balance

Таблица 5: (продолжение)

Table 5: (continued)

	Население, человек		Среднедушевые доходы, сом/чел/месяц		Среднедушевые расходы на питание, сом/чел/месяц		Баланс, %		
	Population, number		Average per capita available income , s/ps/month		Average per capita food expenditure, s/ps/month		Balance, %		
	9 месяцев / 9 months		9 месяцев / 9 months		9 месяцев / 9 months		9 месяцев / 9 months		
	2023	2024	2023	2024	2023	2024	2023	2024	
Вторая квинтиль	1 405 605	1 428 535							Second quintile
Баткенская область	121 071	138 366	5 736	6 591	1 822	2 028	31,8	30,8	Batken
Джалал-Абадская область	257 604	213 711	5 814	6 736	1 812	2 203	31,2	32,7	Djalal-Abad
Иссык-Кульская область	95 141	107 124	5 774	6 599	2 869	2 734	49,7	41,4	Yssyk-Kul
Нарынская область	45 094	57 772	5 822	6 545	1 662	2 037	28,6	31,1	Naryn
Ошская область	298 635	358 455	5 858	6 771	2 069	2 279	35,3	33,7	Osh
Таласская область	64 472	62 589	5 809	6 723	1 626	2 320	28,0	34,5	Talas
Чуйская область	189 980	209 751	5 851	6 685	2 620	2 512	44,8	37,6	Chui
г.Бишкек	217 090	180 770	5 715	6 642	1 998	2 129	35,0	32,0	Bishkek city
г.Ош	116 519	99 996	5 836	6 733	2 428	3 352	41,6	49,8	Osh city
Средневзвешенный баланс			5 806	6 693	2 115	2 360	36	35	Average weighted balance



Таблица 5: (продолжение)

Table 5: (continued)

	Население, человек		Среднедушевые доходы, сом/чел/месяц		Среднедушевые расходы на питание, сом/чел/месяц		Баланс, %		
	Population, number		Average per capita available income , s/ps/month		Average per capita food expenditure, s/ps/month		Balance, %		
	9 месяцев / 9 months		9 месяцев / 9 months		9 месяцев / 9 months		9 месяцев / 9 months		
	2023	2024	2023	2024	2023	2024	2023	2024	
<b>Третья квинтиль</b>	<b>1 408 944</b>	<b>1 434 888</b>							<b>Third quintile</b>
Баткенская область	99 450	103 395	7 877	8 968	2 268	2 352	28,8	26,2	Batken
Джалал-Абадская область	303 402	292 629	7 830	8 943	2 118	2 267	27,1	25,4	Djalal-Abad
Иссык-Кульская область	97 782	102 270	7 797	8 958	2 920	2 991	37,5	33,4	Yssyk-Kul
Нарынская область	38 486	46 085	7 661	9 025	2 267	1 792	29,6	19,9	Naryn
Ошская область	363 937	315 910	7 859	9 103	2 387	2 626	30,4	28,8	Osh
Таласская область	48 252	50 062	7 849	9 176	2 048	2 748	26,1	29,9	Talas
Чуйская область	222 828	245 271	7 814	9 060	2 615	2 845	33,5	31,4	Chui
г.Бишкек	163 842	204 571	7 892	9 311	2 292	2 502	29,0	26,9	Bishkek city
г.Ош	70 966	74 695	7 870	9 036	3 093	3 750	39,3	41,5	Osh city
Средневзвешенный баланс			7 841	9 069	2 403	2 615	31	29	Average weighted balance

Таблица 5: (продолжение)

Table 5: (continued)

	Население, человек		Среднедушевые доходы, сом/чел/месяц		Среднедушевые расходы на питание, сом/чел/месяц		Баланс, %		
	Population, number		Average per capita available income , s/ps/month		Average per capita food expenditure, s/ps/month		Balance, %		
	9 месяцев / 9 months		9 месяцев / 9 months		9 месяцев / 9 months		9 месяцев / 9 months		
	2023	2024	2023	2024	2023	2024	2023	2024	
<b>Четвертая квинтиль</b>	<b>1 406 777</b>	<b>1 431 798</b>							<b>Fourth quintile</b>
Баткенская область	89 028	99 549	10 634	12 370	2 274	2 612	21,4	21,1	Batken
Джалал-Абадская область	260 380	312 308	10 632	12 534	2 225	2 422	20,9	19,3	Djalal-Abad
Иссык-Кульская область	116 334	114 590	10 669	12 610	3 136	3 207	29,4	25,4	Yssyk-Kul
Нарынская область	54 410	43 695	10 632	12 825	2 477	3 057	23,3	23,8	Naryn
Ошская область	327 959	304 293	10 613	12 498	2 700	2 366	25,4	18,9	Osh
Таласская область	35 336	45 464	10 673	12 155	2 294	2 959	21,5	24,3	Talas
Чуйская область	222 222	230 369	10 626	12 578	3 215	3 371	30,3	26,8	Chui
г.Бишкек	259 830	236 434	11 025	12 537	2 726	2 954	24,7	23,6	Bishkek city
г.Ош	41 278	45 095	10 426	12 757	3 492	4 521	33,5	35,4	Osh city
Средневзвешенный баланс			10 697	12 532	2 712	2 829	25	23	Average weighted balance

Таблица 5: (продолжение)

Table 5: (continued)

	Население, человек		Среднедушевые доходы, сом/чел/месяц		Среднедушевые расходы на питание, сом/чел/месяц		Баланс, %		
	Population, number		Average per capita available income , s/ps/month		Average per capita food expenditure, s/ps/month		Balance, %		
	9 месяцев / 9 months		9 месяцев / 9 months		9 месяцев / 9 months		9 месяцев / 9 months		
	2023	2024	2023	2024	2023	2024	2023	2024	
<b>Пятая квинтиль</b>	<b>1 407 951</b>	<b>1 431 463</b>							<b>Fifth quintil</b>
Баткенская область	124 260	100 635	21 386	26 559	2 773	3 184	13,0	12,0	Batken
Джалал-Абадская область	279 202	267 871	20 784	25 868	2 729	3 133	13,1	12,1	Djalal-Abad
Иссык-Кульская область	114 887	85 513	20 114	23 299	4 026	4 287	20,0	18,4	Yssyk-Kul
Нарынская область	49 209	43 666	20 309	24 152	2 976	3 200	14,7	13,2	Naryn
Ошская область	233 520	292 487	18 112	23 447	3 425	3 632	18,9	15,5	Osh
Таласская область	35 061	36 450	18 611	22 163	3 055	4 377	16,4	19,7	Talas
Чуйская область	197 745	204 645	18 459	22 332	3 874	3 948	21,0	17,7	Chui
г.Бишкек	344 426	353 002	17 802	21 387	3 798	4 370	21,3	20,4	Bishkek city
г.Ош	29 641	47 195	18 596	23 618	5 421	5 697	29,2	24,1	Osh city
Средневзвешенный баланс			19 167	23 437	3 450	3 847	18	16,4	Average weighted balance

**Таблица 6: Продовольственный баланс домохозяйств в стоимостном выражении по результатам обследований уровня жизни**

(все население по расходным квинтильным группам и регионам, сомов)

**Table 6: Household Food Balance expressed in economic terms, based on surveys standard of living**

(total population by expenditure quintile and by region, som)

	Население, человек		Общие среднедушевые расходы, сом/чел/месяц		Среднедушевые расходы на питание, сом/чел/месяц		Баланс, %		
	Population, number		Total per capita expenditures s/ps/month		Average per capita food expenditure, s/ps/month		Balance, %		
	9 месяцев / 9 months		9 месяцев / 9 months		9 месяцев / 9 months		9 месяцев / 9 months		
	2023	2024	2023	2024	2023	2024	2023	2024	
Все население	7 037 590	7 161 910							Total population
Баткенская область	570 898	583 362	4 665	5 191	2 124	2 333	45,5	44,9	Batken
Джалал-Абадская область	1 311 007	1 335 841	4 730	5 689	2 100	2 376	44,4	41,8	Djalal-Abad
Иссык-Кульская область	538 384	544 364	6 936	7 752	3 055	3 008	44,0	38,8	Yssyk-Kul
Нарынская область	308 348	312 068	6 050	6 851	1 898	1 951	31,4	28,5	Naryn
Ошская область	1 460 425	1 490 054	5 495	6 350	2 501	2 599	45,5	40,9	Osh
Таласская область	273 509	277 144	4 834	6 888	1 935	2 592	40,0	37,6	Talas
Чуйская область	1 068 702	1 086 842	6 019	6 780	2 860	3 003	47,5	44,3	Chui
г.Бишкек	1 145 044	1 165 497	6 588	7 215	2 698	3 010	41,0	41,7	Bishkek city
г.Ош	361 273	366 738	8 054	9 678	2 790	3 710	34,6	38,3	Osh city
Средневзвешенный баланс			5 783	6 658	2 491	2 723	43	41	Average weighted balance

Таблица 6: (продолжение)

Table 6: (continued)

	Население, человек		Общие среднедушевые расходы, сом/чел/месяц		Среднедушевые расходы на питание, сом/чел/месяц		Баланс, %		
	Population, number		Total per capita expenditures s/ps/month		Average per capita food expenditure, s/ps/month		Balance, %		
	9 месяцев / 9 months		9 месяцев / 9 months		9 месяцев / 9 months		9 месяцев / 9 months		
	2023	2024	2023	2024	2023	2024	2023	2024	
<b>Первая квинтиль</b>	<b>1 404 630</b>	<b>1 435 009</b>							<b>First quintile</b>
Баткенская область	211 538	236 138	2 718	3 165	1 506	1 693	55,4	53,5	Batken
Джалал-Абадская область	382 144	416 935	2 771	3 179	1 329	1 534	48,0	48,3	Djalal-Abad
Иссык-Кульская область	70 474	99 436	2 912	3 107	1 695	1 548	58,2	49,8	Yssyk-Kul
Нарынская область	103 573	118 741	2 242	2 590	719	765	32,1	29,5	Naryn
Ошская область	194 699	171 205	3 122	3 353	1 623	1 598	52,0	47,6	Osh
Таласская область	93 398	68 308	2 536	2 901	1 006	1 063	39,7	36,6	Talas
Чуйская область	146 827	150 410	2 865	3 298	1 526	1 658	53,2	50,3	Chui
г.Бишкек	162 478	159 269	2 538	2 849	1 148	1 150	45,2	40,4	Bishkek city
г.Ош	39 498	14 566	3 065	3 579	1 449	1 680	47,3	46,9	Osh city
Средневзвешенный баланс			2 755	3 110	1 351	1 454	49	47	Average weighted balance

Таблица 6: (продолжение)

Table 6: (continued)

	Население, человек		Общие среднедушевые расходы, сом/чел/месяц		Среднедушевые расходы на питание, сом/чел/месяц		Баланс, %		
	Population, number		Total per capita expenditures s/ps/month		Average per capita food expenditure, s/ps/month		Balance, %		
	9 месяцев / 9 months		9 месяцев / 9 months		9 месяцев / 9 months		9 месяцев / 9 months		
	2023	2024	2023	2024	2023	2024	2023	2024	
<b>Вторая квинтиль</b>	<b>1 410 187</b>	<b>1 429 916</b>							<b>Second quintile</b>
Баткенская область	128 284	130 826	4 492	4 492	2 172	2 172	48,3	48,3	Batken
Джалал-Абадская область	308 781	290 604	4 427	4 427	2 049	2 049	46,3	46,3	Djalal-Abad
Иссык-Кульская область	77 636	72 997	4 400	4 400	2 090	2 090	47,5	47,5	Yssyk-Kul
Нарынская область	39 212	38 751	4 427	4 427	1 438	1 438	32,5	32,5	Naryn
Ошская область	336 956	394 898	4 407	4 407	1 973	1 973	44,8	44,8	Osh
Таласская область	56 624	43 225	4 547	4 547	1 978	1 978	43,5	43,5	Talas
Чуйская область	200 342	222 453	4 486	4 486	2 360	2 360	52,6	52,6	Chui
г.Бишкек	231 574	205 185	4 397	4 397	1 924	1 924	43,8	43,8	Bishkek city
г.Ош	30 777	30 976	4 279	4 279	1 879	1 879	43,9	43,9	Osh city
Средневзвешенный баланс			4 431	4 431	2 050	2 050	46	46	Average weighted balance

Таблица 6: (продолжение)

Table 6: (continued)

	Население, человек		Общие среднедушевые расходы, сом/чел/месяц		Среднедушевые расходы на питание, сом/чел/месяц		Баланс, %		
	Population, number		Total per capita expenditures s/ps/month		Average per capita food expenditure, s/ps/month		Balance, %		
	9 месяцев / 9 months		9 месяцев / 9 months		9 месяцев / 9 months		9 месяцев / 9 months		
	2023	2024	2023	2024	2023	2024	2023	2024	
<b>Третья квинтиль</b>	<b>1 407 088</b>	<b>1 432 157</b>							<b>Third quintile</b>
Баткенская область	87 708	88 961	4 887	5 647	2 413	2 518	49,4	44,6	Batken
Джалал-Абадская область	309 599	257 716	4 967	5 555	2 366	2 711	47,6	48,8	Djalal-Abad
Иссык-Кульская область	86 078	80 581	4 917	5 639	2 415	2 577	49,1	45,7	Yssyk-Kul
Нарынская область	39 512	40 507	4 958	5 668	1 983	2 001	40,0	35,3	Naryn
Ошская область	368 817	400 698	4 944	5 612	2 399	2 438	48,5	43,5	Osh
Таласская область	48 497	46 201	4 861	5 701	2 039	2 404	41,9	42,2	Talas
Чуйская область	216 130	238 411	4 965	5 715	2 650	2 827	53,4	49,5	Chui
г.Бишкек	167 110	224 264	4 992	5 671	2 195	2 501	44,0	44,1	Bishkek city
г.Ош	83 637	54 818	4 883	5 727	2 079	2 651	42,6	46,3	Osh city
Средневзвешенный баланс			4 947	5 640	2 365	2 569	48	46	Average weighted balance

Таблица 6: (продолжение)

Table 6: (continued)

	Население, человек		Общие среднедушевые расходы, сом/чел/месяц		Среднедушевые расходы на питание, сом/чел/месяц		Баланс, %		
	Population, number		Total per capita expenditures s/ps/month		Average per capita food expenditure, s/ps/month		Balance, %		
	9 месяцев / 9 months		9 месяцев / 9 months		9 месяцев / 9 months		9 месяцев / 9 months		
	2023	2024	2023	2024	2023	2024	2023	2024	
Четвертая квинтиль	1 408 398	1 432 100							Fourth quintile
Баткенская область	85 182	71 585	6 273	7 354	2 674	3 197	42,6	43,5	Batken
Джалал-Абадская область	193 884	197 562	6 296	7 312	2 631	2 941	41,8	40,2	Djalal-Abad
Иссык-Кульская область	124 969	120 244	6 384	7 305	2 864	3 078	44,9	42,1	Yssyk-Kul
Нарынская область	42 354	38 168	6 363	7 553	2 102	2 581	33,0	34,2	Naryn
Ошская область	373 784	334 192	6 288	7 121	2 880	3 062	45,8	43,0	Osh
Таласская область	34 862	55 052	6 277	7 452	2 768	3 122	44,1	41,9	Talas
Чуйская область	257 675	275 184	6 308	7 339	2 986	3 283	47,3	44,7	Chui
г.Бишкек	208 703	245 221	6 334	7 300	2 664	3 125	42,1	42,8	Bishkek city
г.Ош	86 984	94 892	6 363	7 391	2 743	3 121	43,1	42,2	Osh city
Средневзвешенный баланс			6 314	7 289	2 785	3 100	44	43	Average weighted balance



Таблица 6: (продолжение)

Table 6: (continued)

	Население, человек		Общие среднедушевые расходы, сом/чел/месяц		Среднедушевые расходы на питание, сом/чел/месяц		Баланс, %		
	Population, number		Total per capita expenditures s/ps/month		Average per capita food expenditure, s/ps/month		Balance, %		
	9 месяцев / 9 months		9 месяцев / 9 months		9 месяцев / 9 months		9 месяцев / 9 months		
	2023	2024	2023	2024	2023	2024	2023	2024	
Пятая квинтиль	1 407 287	1 432 728							Fifth quintile
Баткенская область	58 186	55 851	10 661	11 897	3 467	4 017	32,5	33,8	Batken
Джалал-Абадская область	116 598	173 023	10 063	12 205	3 563	3 812	35,4	31,2	Djalal-Abad
Иссык-Кульская область	179 228	171 105	11 156	13 193	4 418	4 403	39,6	33,4	Yssyk-Kul
Нарынская область	83 697	75 901	12 089	15 033	3 337	3 723	27,6	24,8	Naryn
Ошская область	186 169	189 061	10 272	13 321	3 824	4 332	37,2	32,5	Osh
Таласская область	40 127	64 358	10 196	13 062	3 582	4 308	35,1	33,0	Talas
Чуйская область	247 727	200 384	10 220	12 441	4 310	4 550	42,2	36,6	Chui
г.Бишкек	375 179	331 559	10 825	12 037	4 194	4 835	38,7	40,2	Bishkek city
г.Ош	120 376	171 486	14 117	13 699	4 011	4 878	28,4	35,6	Osh city
Средневзвешенный баланс			10 956	12 820	4 027	4 444	37	35	Average weighted balance

**Таблица 7. Производство муки в январе-декабре 2024г.<sup>1</sup>**  
(тыс. тонн)

**Table 7. Production of flour in January-December 2024<sup>1</sup>**  
(thsd. tons)

	Произведено -всего/ Produced -total	в том числе обогащенной/ including enriched	Удельный вес обогащенной муки в общем объеме/ Share of enriched flour in total volume
<b>Кыргызская Республика</b>	<b>262,8</b>	<b>150,7</b>	<b>57,3</b>
Баткенская область	4,3	-	-
Джалал-Абадская область	14,7	-	-
Иссык-Кульская область	12,8	11,5	89,8
Нарынская область	6,9	-	-
Ошская область	21,4	10,7	50,0
Таласская область	0,5	-	-
Чуйская область	101,4	55,8	55,0
г.Бишкек	72,7	72,7	100,0
г.Ош	28,1	-	-

<sup>1</sup> Данные предварительные

Данные по производству обогащенной муки представляются в органы госстатистики начиная с отчета за июнь 2012г. Ранее эти данные из общего объема произведенной муки не выделялись.

/Data on production of enriched flour are provided to state statistical bodies based on report for June 2012.

**Таблица 8. Индикаторы продовольственной безопасности  
Кыргызской Республики**

**Table 8. Food Security Indicators of the Kyrgyz Republic**

**Таблица 8.1. Уровень суточной энергетической ценности рациона человека**  
(ккал)

**Table 8.1. Level of daily energy value of people diet**  
(kcal)

Период/Period	Фактическая ценность рациона <sup>1</sup> /Actual dietary value <sup>1</sup>	Минимальная норма/Minimal ratio	Фактическое значение индикатора (гр. 2/гр.3)/Actual meaning of the indicator (paragraph 2/ paragraph 3)
1	2	3	4
янв.-март/Jan-March 2015	2 288	2 101	1,09
янв.-июнь/Jan-June 2015	2 233	2 101	1,06
янв.-сент./Jan-Sept. 2015	2 205	2 101	1,05
2015	2 213	2 101	1,05
янв.-март/Jan-March 2016	2 417	2 101	1,15
янв.-июнь/Jan-June 2016	2 412	2 101	1,15
янв.-сент./Jan-Sept. 2016	2 205	2 101	1,05
2016	2 288	2 101	1,09
янв.-март/Jan-March 2017	2 186	2 101	1,04
янв.-июнь/Jan-June 2017	2 151	2 101	1,02
янв.-сент./Jan-Sept. 2017	2 097	2 101	1,00
2017	2 170	2 101	1,03
янв.-март/Jan-March 2018	2 308	2 101	1,10
янв.-июнь/Jan-June 2018	2 289	2 101	1,09
янв.-сент./Jan-Sept. 2018	2 254	2 101	1,07
2018	2 239	2 101	1,07
янв.-март/Jan-March 2019	2 299	2 101	1,09
янв.-июнь/Jan-June 2019	2 251	2 101	1,07
янв.-сент./Jan-Sept. 2019	2 246	2 101	1,07
2019	2 240	2 101	1,07
янв.-март/Jan-March 2020	2 221	2 101	1,06
янв.-июнь/Jan-June 2020	2 223	2 101	1,06
янв.-сент./Jan-Sept. 2020	2 230	2 101	1,06
2020	2 272	2 101	1,08
янв.-март/Jan-March 2021	2 332	2 101	1,11
янв.-июнь/Jan-June 2021	2 253	2 101	1,07
янв.-сент./Jan-Sept. 2021	2 237	2 101	1,06
2021	2 240	2 101	1,07
янв.-март/Jan-March 2022	2 348	2 101	1,12
янв.-июнь/Jan-June 2022	2 199	2 101	1,05
янв.-сент./Jan-Sept. 2022	2 200	2 101	1,05
2022	2 265	2 101	1,08
янв.-март/Jan-March 2023	2 348	2 101	1,12
янв.-июнь/Jan-June 2023	2 307	2 101	1,10
янв.-сент./Jan-Sept 2023	2 297	2 101	1,09
2023	2 304	2 101	1,10
янв.-март/Jan-March 2024	2 529	2 101	1,20
янв.-июнь/Jan-June 2024	2 454	2 101	1,17
янв.-сент./Jan-Sept 2024	2 420	2 101	1,15

<sup>1</sup> По результатам интегрированного выборочного обследования бюджетов домашних хозяйств и рабочей силы.

<sup>1</sup> According to results of the Integrated Sampling Survey of Household Budgets and Labour Force.

**Таблица 8.2. Достаточность потребления отдельного продукта<sup>1</sup>**  
(в среднем на душу населения, кг в месяц)

**Table 8.2. Sufficiency of selected foods consumption<sup>1</sup>**  
(average per capita, kg per month)

	2019	2020	2021	2022	2023
Хлеб и хлебобродуки Bread and bread products	9,5	10,3	8,2	10,3	9,8
Мясо и мясодуки Meat and meat products	3,6	3,6	3,7	3,9	3,9
Молоко и молочные продукты Milk and dairy products	18,4	18,2	18,5	18,4	19,9
Яйца (штуки) Eggs (pieces)	8,1	8,4	8,6	10,1	11
Овощи и бахчевые Vegetables and melons	13,7	15,4	14,5	14,8	15,8
Фрукты и ягоды Fruits and berries	3,5	2,8	2,7	3,7	5,8
Картофель Potatoes	10,6	8,9	9,0	8,8	8,9
Сахар Sugar	2,1	1,3	2,0	2,2	2
Масло растительное Vegetable oil	1,0	1,3	1,3	1,4	0,9

<sup>1</sup> В пересчете на первичный продукт / Expressed in primary product

*Примечание.* Согласно Постановления Правительства Кыргызской Республики от 2 ноября 2018 года за №519 «Об утверждении Программы статистических работ на 2019 год» и Постановления Нацстаткома от 5 декабря 2018 года за №26 «О методике по формированию и расчету продовольственных балансов отдельных видов сельскохозяйственной продукции и продуктов питания», расчет баланса ресурсов и использования продуктов растениеводства и животноводства будет производиться на годовой основе

**Таблица 8.3. Экономическая доступность продуктов питания***(в среднем на душу населения, сомов в месяц)***Table 8.3. Economical availability of foodstuffs***(average per capita, soms per month)*

Период/Period	Размер среднемесячных затрат домохозяйств на питание/Monthly average expenditures of households for food	Размер среднемесячных совокупных затрат домохозяйств/Monthly average aggregated expenditures of households	Фактическое значение индикатора (гр. 2/гр.3)*100/ Actual meaning of the indicator (paragraph 2/ paragraph 3)*100
1	2	3	4
Янв.-март/Jan-March 2013	1 176	2 397	49
Янв.-июнь/Jan-June 2013	1 232	2 469	50
Янв.-сент./Jan-Sept. 2013	1 208	2 430	50
2013	1 258	2 691	47
Янв.-март/Jan-March 2014	1 367	2 897	47
Янв.-июнь/Jan-June 2014	1 383	2 976	46
Янв.-сент./Jan-Sept. 2014	1 447	3 128	46
2014	1 458	3 249	45
Янв.-март/Jan-March 2015	1 468	2 859	51
Янв.-июнь/Jan-June 2015	1 596	3 340	48
Янв.-сент./Jan-Sept. 2015	1 571	3 329	47
2015	1 565	3 418	46
Янв.-март/Jan-March 2016	1 497	3 140	48
Янв.-июнь/Jan-June 2016	1 479	3 138	47
Янв.-сент./Jan-Sept. 2016	1 485	3 200	46
2016	1 515	3 408	44
Янв.-март/Jan-March 2017	1 413	3 246	44
Янв.-июнь/Jan-June 2017	1 401	3 160	44
Янв.-сент./Jan-Sept. 2017	1 385	3 149	44
2017	1 477	3 445	43
Янв.-март/Jan-March 2018	1 609	3 787	42
Янв.-июнь/Jan-June 2018	1 619	3 748	43
Янв.-сент./Jan-Sept. 2018	1 607	3 829	42
2018	1 599	3 874	41
Янв.-март/Jan-March 2019	1 573	3 736	42
Янв.-июнь/Jan-June 2019	1 578	3 685	43
Янв.-сент./Jan-Sept. 2019	1 574	3 731	42
2019	1 591	3 899	41
Янв.-март/Jan-March 2020	1 728	3 737	46
Янв.-июнь/Jan-June 2020	1 688	3 685	46
Янв.-сент./Jan-Sept. 2020	1 682	3 632	46
2020	1 717	3 914	44
Янв.-март/Jan-March 2021	1 832	3 737	49
Янв.-июнь/Jan-June 2021	1 881	3 685	46
Янв.-сент./Jan-Sept. 2021	1 917	3 632	53
2021	1 962	4 681	42
Янв.-март/Jan-March 2022	2 142	4 724	45
Янв.-июнь/Jan-June 2022	2 193	4 741	46
Янв.-сент./Jan-Sept. 2022	2 242	5 028	45
2022	2 313	5 393	43
янв.-сент/Jan-Sept 2023	2 481	5 597	44
Янв.-июнь/Jan-June 2023	2 479	5 623	46
Янв.-сент./Jan-Sept. 2023	2 491	5 783	43
2023	2 652	6 295	42
янв.-сент/Jan-Sept 2024	2 731	6 473	42
Янв.-июнь/Jan-June 2024	2 699	6 503	42
Янв.-сент./Jan-Sept. 2024	2 723	6 658	41

**Таблица 8.4. Дифференциация расходов на питание  
по социальным группам**

(в среднем на душу населения, сомов в месяц)

**Table 8.4. Differentiation of expenditures for food by social groups**

(average per capita, soms per month)

Период/Period	Первая квинтильная группа (с наименьшими доходами)/The first quintile group (with the lowest incomes)	Пятая квинтильная группа (с наибольшими доходами)/The fifth quintile group (with the highest incomes)
2013	937	1 803
Янв.-март/Jan-March 2014	1 050	1 805
Янв.-июнь/Jan-June 2014	1 023	1 909
Янв.-сент./Jan-Sept. 2014	1 046	2 075
2014	1 033	2 058
Янв.-март/Jan-March 2015	1 191	2 468
Янв.-июнь/Jan-June 2015	1 124	2 292
Янв.-сент./Jan-Sept. 2015	1 102	2 242
2015	1 106	2 224
Янв.-март/Jan-March 2016	1 098	2 087
Янв.-июнь/Jan-June 2016	1 069	2 140
Янв.-сент./Jan-Sept. 2016	1 071	2 142
2016	1 075	2 243
Янв.-март/Jan-March 2017	1 024	1 970
Янв.-июнь/Jan-June 2017	992	2 010
Янв.-сент./Jan-Sept. 2017	991	2 000
2017	1 033	2 119
Янв.-март/Jan-March 2018	801	2 762
Янв.-июнь/Jan-June 2018	1 082	2 334
Янв.-сент./Jan-Sept. 2018	1 055	2 303
2018	1 062	2 313
Янв.-март/Jan-March 2019	1 046	2 276
Янв.-июнь/Jan-June 2019	1 069	2 286
Янв.-сент./Jan-Sept. 2019	1 090	2 271
2019	1 104	2 273
Янв.-март/Jan-March 2020	1 164	2 472
Янв.-июнь/Jan-June 2020	1 158	2 440
Янв.-сент./Jan-Sept. 2020	1 167	2 424
2020	1 176	2 492
Янв.-март/Jan-March 2021	1 284	2 534
Янв.-июнь/Jan-June 2021	1 335	2 666
Янв.-сент./Jan-Sept. 2021	1 354	2 753
2021	1 366	2 819
Янв.-март/Jan-March 2022	1 471	3 038
Янв.-июнь/Jan-June 2022	1 566	2 936
Янв.-сент./Jan-Sept. 2022	1 530	3 210
2022	1 580	3 271
Янв.-март/Jan-March 2023	1 762	3 385
Янв.-июнь/Jan-June 2023	1 763	3 441
Янв.-сент./Jan-Sept 2023	1 775	3 450
2023	1 860	3 719
Янв.-март/Jan-March 2024	1 986	3 783
Янв.-июнь/Jan-June 2024	1 987	3 783
Янв.-сент./Jan-Sept 2024	1 967	3 847

**Таблица 8.5. Емкость внутреннего рынка отдельных продуктов<sup>1</sup>**  
(тыс. тонн)

**Table 8.5. Capacity of internal market of selected products<sup>1</sup>**  
(thsd. tons)

	Наличие для потребления/ Availability for consumption				
	2019	2020	2021	2022	2023
Зерно и продукты переработки Grain and products of its processing	953,7	1 038,1	1 121,1	1 198,5	1 371,1
Мясо и мясопродукты Meat and meat products	261,4	265,9	277,0	295,3	298,4
Молоко и молочные продукты Milk and dairy products	1 326,3	1 333,3	1 374,1	1 387,7	1 532,6
Яйца (млн. штук) Eggs (mln. pieces)	584,6	614,3	642,2	766,4	851,6
Овощи и бахчевые Vegetables and melons	983,4	1 125,5	1 076,6	1 119,2	1 218,2
Фрукты и ягоды Fruits and berries	259,7	203,0	201,2	281,2	443,5
Картофель Potatoes	759,4	672,2	689,2	666,2	687,1
Сахар Sugar	151,4	98,1	146,5	164,9	160,4
Масло растительное Vegetable oil	73,9	92,6	94,8	108,0	68,3

<sup>1</sup>Данные предварительные/Preliminary data

*Примечание.* Постановления Нацстаткома от 5 декабря 2018 года за №26 «О методике по формированию и расчету продовольственных балансов отдельных видов сельскохозяйственной продукции и продуктов питания», расчет баланса ресурсов и использования продуктов растениеводства и животноводства будет производиться на годовой основе

**Таблица 8.6. Фактический уровень производства продовольствия в Кыргызской Республике**  
(тыс. тонн)  
**Table 8.6. Actual level of food production in the Kyrgyz Republic**  
(thsd. tons)

	Производство основных видов продовольствия/Production of main types of food								
	Пшеница в весе после доработки/ Wheat in net weight	Мясо в убойном весе/ Meat in slaughter weight	Молоко сырое/ Raw milk	Яйца (млн. штук)/ Eggs (mln. pieces)	Овощи и бахчевые/ Vegetables and melons	Фрукты и ягоды/ Fruits and berries	Картофель/ Potatoes	Saxap/Sugar	Масло растительное/ Vegetable oil
Янв.-март/Jan-March 2015	-	45,9	235,4	87,5	0,0	-	-	23,0	4,6
Янв.-июнь/Jan-June 2015	14,2	168,5	682,0	224,1	56,2	2,6	36,6	0,1	7,7
Янв.-сент./Jan-Sept. 2015	757,4	163,8	1 161,2	344,3	1 108,1	152,7	892,7	0,1	9,8
2015	704,6	208,3	1 481,1	432,9	1 300,7	209,2	1 416,4	24,4	13,8
Янв.-март/Jan-March 2016	-	46,9	246,4	90,1	0,0	-	-	19,3	3,7
Янв.-июнь/Jan-June 2016	14,7	170,9	701,7	241,8	81,3	10,1	43,8	26,8	6,7
Янв.-сент./Jan-Sept. 2016	710,3	166,7	1 189,1	372,1	1 112,2	180,6	1 005,8	32,3	8,5
2016	661,5	212,4	1 524,6	469,7	1 306,6	239,3	1 388,4	67,7	11,5
Янв.-март/Jan-March 2017	-	52,9	251,1	92,8	0,0	-	-	31,6	3,2
Янв.-июнь/Jan-June 2017	106,2	104,3	717,1	262,1	101,8	8,0	33,5	32,2	5,5
Янв.-сент./Jan-Sept. 2017	641,7	169,6	1 214,5	406,0	1 125,4	177,7	972,8	37,4	8,0
2017	601,0	216,6	1 556,0	510,7	1 345,8	240,6	1 416,0	100,3	11,3
Янв.-март/Jan-March 2018	-	48,6	255,9	103,3	0,0	-	-	19,5	3,3
Янв.-июнь/Jan-June 2018	8,4	97,6		283,4	53,3	20,1	38,5	19,4	6,3
Янв.-сент./Jan-Sept. 2018	516,5	155,8	1 239,4	421,7	1 150,2	189,1	1 012,2	69,9	9,5
2018	615,9	221,3	1 589,7	533,2	1 344,0	251,4	1 446,6	122,5	11,6
Янв.-март/Jan-March 2019	-	49,5	262,1	113,6	0,0	-	-	9,7	2,4
Янв.-июнь/Jan-June 2019	6,6	99,1	751,4	295,5	67,0	10,5	43,5	9,7	4,6
Янв.-сент./Jan-Sept 2019	633,6	158,9	1 268,0	444,3	1 187,1	193,3	953,9	16,9	7,0
2019	601,2	226,2	1 627,8	561,3	1 379,4	269,5	1 373,8	99,6	9,4
Янв.-март/Jan-March 2020	-	49,8	268,1	111,2	0,0	-	-	5,0	2,0
Янв.-июнь/Jan-June 2020	10,8	100,1	769,3	297,8	72,6	12,0	44,5	5,0	3,5
Янв.-сент./Jan-Sept 2020	663,2	161,1	1 299,3	445,1	1 214,2	199,7	992,5	5,0	5,3
2020	629,1	230,4	1 668,0	562,0	1 392,7	278,0	1 327,2	51,3	7,6
Янв.-март/Jan-March 2021	-	50,3	272,5	104,5	0,0	-	-	10,1	1,5
Янв.-июнь/Jan-June 2021	10,8	101,5	785,6	292,7	68,2	12,0	42,1	10,1	2,6
Янв.-сент./Jan-Sept 2021	384,0	163,8	1 324,9	443,6	1 161,2	186,7	942,9	19,7	3,9
2021	362,7	235,0	1 698,9	564,2	1 339,0	266,4	1 289,1	64,9	5,8
Янв.-март/Jan-March 2022	-	51,6	277,6	106,0	0,0	-	-	0,01	1,8
Янв.-июнь/Jan-June 2022	12,9	104,2	800,2	305,1	69,3	10,5	42,3	11,0	3,4
Янв.-сент./Jan-Sept 2022	623,4	168,0	1 352,9	478,7	1 152,2	195,8	933,6	47,5	4,4
2022	592,5	248,3	1 734,1	607,9	1 389,7	275,5	1 275,0	107,4	6,0
Янв.-март/Jan-March 2023	-	52,2	282,9	134,4	0,0	-	-	0,70	1,7
Янв.-июнь/Jan-June 2023	13,6	105,5	816,7	352,5	86,3	17,4	45,5	0,8	3,6
Янв.-сент./Jan-Sept 2023	458,0	170,6	1 386,5	539,8	1 236,9	197,3	967,0	3,8	4,9
2023	440,4	252,5	1 777,6	685,7	1 452,3	278,9	1 286,8	75,5	6,5
янв.-март/Jan-March 2024	-	52,4	288,3	147,9	0,0	-	-	0,0	1,9
янв.-июнь/Jan-June 2024	15,9	107,1	838,8	382,2	106,7	19,7	48,5	0,0	4,0
янв.-сент./Jan-Sept 2024	699,2	185,5	1 423,3	617,7	1 293,0	254,8	964,0	5,80	6,0
2024	664,8	252,9	1 823,8	790,3	1 508,4	346,2	1 190,2	85,30	8,8



**ИНФОРМАЦИОННЫЙ БЮЛЛЕТЕНЬ КЫРГЫЗСКОЙ РЕСПУБЛИКИ  
ПО ПРОДОВОЛЬСТВЕННОЙ БЕЗОПАСНОСТИ И БЕДНОСТИ**

*Статистический бюллетень*

*Ответственные за выпуск:*

Ы.И. Калымбетова  
М.Ш. Шаршенбекова

Тел.: (+996312) 324655,  
664164

Подписано в печать: февраль 2025г.  
Формат А4 60х84 1/8  
Печать офсетная  
Тираж 20 экз.  
Объем 9 п.л.  
Заказ №

*Отдел полиграфических работ  
ЦИД Нацстаткома  
Кыргызской Республики*