

**Национальный статистический комитет
Кыргызской Республики**

**ИНФОРМАЦИОННЫЙ БЮЛЛЕТЕНЬ
КЫРГЫЗСКОЙ РЕСПУБЛИКИ
ПО ПРОДОВОЛЬСТВЕННОЙ БЕЗОПАСНОСТИ
И БЕДНОСТИ**

4 / 2010

Бишкек 2011

**Национальный статистический комитет
Кыргызской Республики**

**ИНФОРМАЦИОННЫЙ БЮЛЛЕТЕНЬ
КЫРГЫЗСКОЙ РЕСПУБЛИКИ
ПО ПРОДОВОЛЬСТВЕННОЙ БЕЗОПАСНОСТИ
И БЕДНОСТИ**

4 / 2010

Бишкек 2011

Информационный бюллетень Кыргызской Республики по продовольственной безопасности и бедности

Редакционно-издательский Совет:

- Председатель - О. Абдыкалыков
Члены: - Д. Байжуманов
- Н. Тулегабылов
- А. Осмоналиев
- А. Ким
- К. Койчуманова
- Р. Плесовских
- Ч. Турдубаева

Для информации, связанной с этой публикацией, обращайтесь:

по адресу: г.Бишкек, ул. Фрунзе, 374;
телефон: 996 (312) 324655, 325591;
факс: 66-01-38; интернет: www.stat.kg;
e-mail: nsc_mail@stat.kg;

Национальный статистический комитет Кыргызской Республики;
Отдел выборочных обследований.

Информационный бюллетень Кыргызской Республики по продовольственной безопасности содержит анализ ситуации с продовольственной обеспеченностью в стране за 2010г. В нем объединены и систематизированы материалы о наличии продовольствия, его производстве, показатели доступа к продовольствию, данные о его потреблении на душу населения.

Дополнительные материалы содержат информацию Министерства сельского хозяйства Кыргызской Республики, Министерства социальной защиты населения Кыргызской Республики, а также Департамента государственной ветеринарии Кыргызской Республики.

В приложениях содержатся обзор гидрометеорологических условий на территории Кыргызской Республики в IV квартале 2010г., информация о средних розничных ценах на продукты питания, оценочные данные по продовольственному балансу за 2010г. по базовым продуктам питания, баланс питания в виде энергетической ценности по результатам интегрированного обследования 5016 домашних хозяйств за I полугодие 2009-2010гг., а также основные индикаторы Программы продовольственной безопасности.

Издается ежеквартально.

Тираж: 120 экз. на русском языке, 35 экз. на английском языке.

Публикация имеется также на магнитных носителях.

При использовании статистических данных в средствах массовой информации и научных трудах, распространении в информационных сетях, на бумажных, магнитных и иных носителях пользователи обязаны ссылаться на их источник (ст. 17 Закона о государственной статистике).

Условные знаки:

- явление отсутствует;
- ... данных не имеется;
- 0,0 незначительная величина.

В отдельных случаях незначительные расхождения между итогом и суммой слагаемых объясняются округлением.

Оглавление

В выпуске	4
Введение	5
Раздел I. Социально-экономические показатели	6
1.1. Валовой внутренний продукт	6
1.2. Индекс цен и тарифов	7
1.3. Рынок труда	9
Раздел II. Наличие продовольствия	10
2.1. Сельское хозяйство	10
2.1.1. Растениеводство	11
2.1.2. Животноводство	12
2.1.3. Индекс цен производителей сельскохозяйственной продукции	13
2.1.4. Торговля основными продуктами питания	14
2.1.5. Наличие продуктов на душу населения	15
Раздел III. Доступ к продовольствию	16
3.1. Анализ потребительских цен	16
3.2. Денежные доходы населения	18
Раздел IV. Дополнительные материалы	21
4.1. Об индикаторах Продовольственной безопасности	21
4.2. О мерах по государственной поддержке уязвимых слоев населения за 2010 год	23
4.3. Об итогах учета скота и домашней птицы в Кыргызской Республике на конец 2010г.	24
4.4. Об эпизоотической обстановке в Кыргызской Республике за 2010г.	28
Используемые сокращения	30
Методологические пояснения	31
Приложения:	
1. Обзор гидрометеорологических условий на территории Кыргызской Республики в IV квартале 2010г.	33
2. Средние потребительские цены на продукты питания в разрезе регионов в IV квартале 2009-2010гг.	34
3. Продовольственный баланс	37
4. Баланс питания в виде энергетической ценности по результатам обследований ежедневного потребления и оценки ежедневных потребностей по социально-демографическим группам населения и регионам (I полугодие 2009-2010гг.)	39
5. Баланс питания в виде энергетической ценности по результатам обследований ежедневного потребления и оценки ежедневных потребностей по квинтильным группам и регионам (I полугодие 2009-2010гг.)	47
6. Продовольственный баланс домохозяйств в стоимостном выражении по результатам обследований уровня жизни по доходным квинтильным группам и регионам ((I полугодие 2009-2010гг.)	52
7. Продовольственный баланс домохозяйств в стоимостном выражении по результатам обследований уровня жизни по расходным квинтильным группам и регионам (I полугодие 2009-2010гг.)	58
8. Индикаторы продовольственной безопасности Кыргызской Республики	64

В ВЫПУСКЕ

Валовой внутренний продукт (ВВП), рассчитанный производственным методом, в 2010г. по предварительной оценке, составил 212177,4 млн. сомов и по сравнению с 2009г. снизился на 1,4 процента.

стр.6

Индекс потребительских цен, характеризующий уровень инфляции, в декабре 2010г. по сравнению с предыдущим месяцем составил 102,4 процента. По сравнению с декабрем 2009г. цены и тарифы на товары и услуги возросли на 19,2 процента.

стр. 7

Валовой выпуск продукции сельского хозяйства, охоты и лесного хозяйства в 2010г. сложился в размере 116034,7 млн. сомов, при этом индекс физического объема по отношению к 2009г. составил 97,2 процента.

стр. 10

В 2010г. в целом по республике зерна (в весе после доработки) собрано на 17,9 процента меньше, чем в предыдущем году, в том числе пшеницы - на 23,0 процента.

стр. 11

В январе-декабре 2010г. по сравнению с соответствующим периодом прошлого года цены производителей на реализованную сельскохозяйственную продукцию снизились на 0,9 процента.

стр. 13

Введение

Согласно Римской декларации, принятой 17 ноября 1996г. во время всемирной встречи на высшем уровне по проблемам продовольствия, Кыргызстан взял на себя обязательства "...проводить политику, направленную на искоренение бедности и неравенства, обеспечение физического, экономического доступа для всех и на все времена к достаточному диетически адекватному полноценному продовольствию, а также его использованию".

Правительством Кыргызской Республики в сотрудничестве с Европейской Комиссией была разработана и утверждена в 1999г. Национальная политика продовольственной безопасности, которая как и финансирование, предоставляемое в рамках Программы Продовольственной Безопасности Европейской Комиссии, направлены на поддержку реформ в сельском хозяйстве и социальной защите, имеющих прямое отношение к продовольственной безопасности.

Под продовольственной безопасностью понимается физическое наличие продуктов питания в достаточном количестве, возможность доступа к указанным продуктам питания со стороны домохозяйств (продукты, производимые в домохозяйствах, а также приобретенные через рынок, подарки и другие источники) и потребление продуктов питания в количестве, необходимом для обеспечения потребностей в питании.

Продовольственная безопасность и безопасность питания считаются достигнутыми в том случае, если имеет место наличие адекватных продовольственных продуктов (с точки зрения количества, качества, безопасности и социально-культурной приемлемости), обеспечен доступ и удовлетворительное потребление и усвоение таких продуктов всеми лицами в любое время для обеспечения активной и здоровой жизни.

Наличие продовольствия – физическое наличие безопасного и достаточного в количественном и качественном отношении продовольствия на любой момент времени.

Доступ - все домохозяйства и все члены домохозяйств, располагающие достаточными ресурсами для приобретения необходимых продовольственных продуктов (за счет производства, приобретения или помощи).

Стабильность - постоянное обеспечение наличия, доступа и потребления пищи. В случае отсутствия стабильности, отдельные лица могут страдать хронической или временной продовольственной необеспеченностью.

Информационный бюллетень по продовольственной безопасности и бедности предназначен для обеспечения системы оповещения оперативной информацией и содержит анализ текущей ситуации с продовольственной безопасностью в стране.

Данный выпуск информационного бюллетеня по продовольственной безопасности подготовлен Национальным статистическим комитетом Кыргызской Республики. В публикации содержатся материалы, предоставленные Министерством сельского хозяйства Кыргызской Республики, Министерством социальной защиты населения Кыргызской Республики, Департаментом государственной ветеринарии Кыргызской Республики, а также Государственным агентством по гидрометеорологии Министерства чрезвычайных ситуаций Кыргызской Республики. Публикация подготовлена при финансовом содействии со стороны Европейской Комиссии в Кыргызской Республике и технической поддержке Продовольственной Сельскохозяйственной Организации ООН (ФАО).

Раздел I. Социально-экономические показатели

Приведенные ниже социально-экономические показатели характеризуют общее состояние экономики в стране для анализа ситуации с продовольственной безопасностью.

1.1. Валовой внутренний продукт

Валовой внутренний продукт (ВВП), рассчитанный производственным методом, в 2010г., по предварительной оценке, составил 212177,4 млн. сомов и по сравнению с 2009г. снизился на 1,4 процента. Без учета предприятий по разработке месторождения «Кумтор» реальный ВВП уменьшился на 2,1 процента. В расчете на душу населения объем ВВП составил 40,9 тыс. сомов и по сравнению с предыдущим годом снизился на 2,7 процента.

Таблица 1: Основные социально-экономические показатели

	2009	2010
Среднегодовая численность наличного населения, млн. человек	5,13	5,19
ВВП номинальный, млн. сомов	201222,9	212177,4
в % к ВВП:		
сельское хозяйство	18,8	18,5
промышленность и строительство	23,6	25,0
услуги	46,6	45,9
ВВП на душу населения, тыс. сомов	39,2	40,9
Рост ВВП, %	102,9	98,6
ИПЦ ¹	106,8	108,0
ИПЦ на пищевые продукты и безалкогольные напитки ¹	101,1	106,5
ИПЦ на услуги ¹	118,1	107,2
Численность занятого населения, тыс. человек	2216,4	-
Среднемесячная заработная плата, сомов	6161	6870 ²
Импорт ³ , млн. долларов	3040,2	3227,9
Экспорт ³ , млн. долларов	1673,0	2028,5
Курс сома ⁴ к:		
доллару	42,89	45,96
евро	59,93	61,06
российскому рублю	1,36	1,51
казахскому тенге	0,29	0,31
Прожиточный минимум, сомов	3263,22	3502,65

¹ В процентах к соответствующему периоду предыдущего года.

² Январь-ноябрь, без учета малых предприятий.

³ Включая объемы внешней торговли физических лиц.

⁴ По данным Национального банка Кыргызской Республики.

1.2. Индекс цен и тарифов

Индекс потребительских цен, характеризующий уровень инфляции, в декабре 2010г. по сравнению с предыдущим месяцем составил 102,4 процента. По сравнению с декабрем 2009г. цены и тарифы на товары и услуги возросли на 19,2 процента.

В декабре 2010г. по сравнению с предыдущим месяцем цены на *пищевые продукты и безалкогольные напитки* повысились на 4,2 процента. Так, за месяц фрукты и овощи подорожали на 8,3 процента, свежее мясо - на 5,9 процента, молочные изделия, сыр и яйца - на 5,1 процента, масла и жиры - на 2,9 процента, хлебобулочные изделия и крупы - на 2,2 процента.

Таблица 2: Индекс цен на основные виды продовольственных товаров в 2010г.
(в процентах к предыдущему месяцу)

	Мука пшеничная		Хлеб	Лепешка	Говядина	Баранина	Молоко	Яйца	Подсол- нечное масло
	высшего сорта	первого сорта							
Январь	99,6	99,4	100,0	99,9	101,6	102,7	101,2	101,4	100,6
Февраль	99,5	99,7	101,4	100,0	101,3	101,2	99,4	99,5	98,7
Март	99,8	99,4	100,0	99,9	103,0	101,6	96,5	97,8	101,2
I квартал ¹	98,9	98,5	101,4	99,9	106,1	105,5	97,1	98,6	100,5
Апрель	99,5	99,0	100,0	100,0	100,9	101,6	98,3	95,9	103,1
Май	99,4	99,0	99,6	99,8	100,5	100,9	96,8	97,5	102,1
Июнь	100,2	100,7	100,5	99,9	101,2	101,2	97,0	100,0	99,7
II квартал ¹	99,2	98,7	100,1	99,8	102,6	103,7	92,3	93,6	104,9
Июль	102,4	104,1	101,3	100,4	100,8	101,2	98,7	97,6	101,2
Август	112,8	117,6	105,1	103,3	103,4	101,6	101,9	99,3	105,8
Сентябрь	109,6	110,2	106,8	103,9	105,5	102,3	107,0	104,4	113,3
III квартал ¹	126,6	134,9	113,7	107,8	110,0	105,2	107,5	101,2	121,4
Октябрь	101,7	103,0	102,4	102,5	105,0	102,6	103,8	111,3	107,0
Ноябрь	102,8	105,2	104,6	104,3	102,9	101,4	104,5	104,1	107,8
Декабрь	102,3	103,7	101,0	100,9	106,2	106,7	109,0	103,2	103,7
IV квартал ¹	106,9	112,3	108,3	107,8	114,8	111,0	118,2	119,5	119,7

¹ Нарастающим итогом за три месяца квартала.

В декабре 2010г. по сравнению с предыдущим месяцем свежие фрукты подорожали на 3,2 процента, свежие овощи - на 9,8 процента.

Таблица 3: Индекс цен на отдельные виды плодоовощной продукции в 2010г.
(в процентах к предыдущему месяцу)

	Морковь	Лук	Капуста	Свекла	Огурцы	Помидоры	Яблоки	Картофель
Январь	100,0	100,0	106,4	94,0	113,0	119,8	105,0	110,5
Февраль	110,0	107,5	107,4	102,7	103,4	144,1	107,0	112,2
Март	122,2	117,2	116,4	104,4	103,3	105,5	107,1	104,0
I квартал ¹	134,4	126,0	133,1	100,8	120,7	182,1	120,3	128,8
Апрель	99,7	103,4	102,0	92,1	69,6	85,7	101,4	101,7
Май	113,3	107,5	95,9	105,5	67,1	71,0	97,5	95,8
Июнь	119,8	95,9	82,5	123,5	69,3	86,4	105,2	80,4
II квартал ¹	135,4	106,6	80,8	120,0	32,4	52,6	104,0	78,3

	Морковь	Лук	Капуста	Свекла	Огурцы	Помидоры	Яблоки	Картофель
Июль	133,1	82,2	82,0	122,8	70,4	47,6	92,2	72,8
Август	89,9	88,1	87,2	84,3	100,6	52,2	81,7	85,7
Сентябрь	81,1	99,9	86,4	90,8	159,0	91,0	104,9	113,0
III квартал ¹	97,1	72,4	61,8	94,0	112,7	22,6	79,0	70,5
Октябрь	92,5	120,8	90,0	98,9	135,8	187,8	104,4	117,6
Ноябрь	95,9	113,3	115,4	104,2	136,6	в 3,6 р.	111,6	103,3
Декабрь	107,6	103,3	125,8	106,0	135,8	109,8	108,2	123,5
IV квартал ¹	95,5	141,3	130,6	109,2	в 2,5 р.	в 7,3 р.	126,1	150,0

¹ Нарастающим итогом за три месяца квартала.

В январе-декабре 2010г. пищевые продукты и безалкогольные напитки в целом подорожали на 27,0 процента, в том числе растительные масла - на 47,3 процента, мука - на 42,6, свежее мясо - на 32,7, хлеб - на 22,2, сахар - на 22,5 процента. Цены на алкогольные напитки и табачные изделия возросли на 12,9 процента.

Таблица 4: Индекс цен на отдельные группы продовольственных товаров
(в процентах)

	Декабрь 2010		Январь-декабрь 2010
	к декабрю 2009	к ноябрю 2010	к январю-декабрю 2009
Хлебобулочные изделия и крупы	126,0	102,2	100,8
Мясо	127,9	105,0	110,3
Рыба	116,8	101,4	109,8
Молочные изделия, сыр и яйца	112,0	105,1	101,1
в т.ч. яйца	111,7	103,2	103,0
Масла и жиры	137,8	102,9	110,0
Фрукты	138,8	103,3	107,0
Овощи	137,8	110,8	95,1
Сахар, джем, мед, шоколад и конфеты	117,3	105,3	120,6
Безалкогольные напитки	115,1	103,4	113,3
Алкогольные напитки	107,0	100,7	106,4
Табачные изделия	129,0	104,4	111,5

В декабре 2010г. повысились средние потребительские цены на муку, хлеб, лепешки, баранину, говядину, картофель, а также на бензин и дизтопливо.

Таблица 5: Средние цены на отдельные товары-представители в 2010г.
(в сомах за килограмм)

	Мука пшеничная		Хлеб	Лепешка	Баранина	Говядина	Картофель
	высшего сорта	первого сорта					
Январь	24,85	18,73	28,00	36,28	183,01	177,33	14,16
Февраль	24,72	18,67	28,36	36,27	184,98	179,62	15,46
Март	24,66	18,56	28,35	36,25	187,74	184,86	16,15
Апрель	24,56	18,37	28,35	36,25	190,79	186,44	16,57
Май	24,62	18,17	28,31	36,02	192,16	186,44	25,34
Июнь	24,67	18,27	28,45	35,98	194,45	188,35	19,82

	Мука пшеничная		Хлеб	Лепешка	Баранина	Говядина	Картофель
	высшего сорта	первого сорта					
Июль	25,22	19,04	28,82	36,13	196,79	189,78	13,67
Август	28,43	22,46	30,30	37,37	200,10	196,44	11,56
Сентябрь	31,21	24,68	32,36	38,95	204,96	207,50	12,64
Октябрь	31,73	25,45	33,14	40,01	210,26	218,06	14,99
Ноябрь	32,57	26,79	34,78	41,89	213,34	224,58	15,43
Декабрь	33,29	27,77	35,15	42,23	227,05	238,04	19,07

Более подробная информация о динамике цен на продовольственные товары приведена в разделе III «Доступ к продовольствию».

Импорт пищевых продуктов по предварительным данным за январь-декабрь 2010г. составил 12,7 процента от общего объема импорта.

Таблица 6: Импорт и экспорт пищевых продуктов ¹

	2009		2010 ²	
	млн. долларов	в процентах к общему объему	млн. долларов	в процентах к общему объему
Импорт	384,8	12,7	408,5	12,7
Экспорт	358,1	21,4	698,0	34,4

¹ Включая объемы внешней торговли физических лиц

² Данные предварительные

1.3. Рынок труда

По данным Министерства труда, занятости и миграции Кыргызской Республики, численность незанятого населения, состоящего на учете в органах государственной службы занятости в поисках работы, на 1 января 2011г. по сравнению с аналогичной датой 2010г. увеличилась на 0,7 процента, а численность безработных - на 3,3 процента. Уровень зарегистрированной безработицы составил 2,6 процента от экономически активного населения

Таблица 7: Численность незанятого населения, состоящего на учете в органах государственной службы занятости, на 1 января 2011г.

	Всего, тыс. человек	из них безработных		
		тыс. человек	в процентах к соответствующей дате прошлого года	в процентах к соответствующей дате предыдущего месяца
Кыргызская Республика	98,1	63,4	103,3	98,2
Баткенская область	8,0	5,5	93,5	97,3
Джалал-Абадская область	21,8	13,4	91,3	98,5
Иссык-Кульская область	5,3	4,5	97,4	98,3
Нарынская область	11,0	6,6	98,3	97,9
Ошская область	15,0	13,1	100,5	95,5
Таласская область	3,8	2,2	106,1	105,3
Чуйская область	8,6	6,2	94,3	100,6
г. Бишкек	13,1	9,9	в 1,5р.	99,6
г. Ош	8,5	2,0	140,9	98,0

Раздел II. Наличие продовольствия

Наличие продовольствия – физическое наличие безопасного и достаточного в количественном и качественном отношении продовольствия на любой момент времени.

2.1. Сельское хозяйство

Валовой выпуск продукции сельского хозяйства, охоты и лесного хозяйства в 2010г. сложился в размере 116034,7 млн. сомов, при этом индекс физического объема по отношению к 2009г. составил 97,2 процента.

Таблица 8: Индексы физического объема продукции сельского хозяйства

	В процентах к			
	соответствующему периоду предыдущего года		предыдущему месяцу	
	2009	2010	2009	2010
Январь	101,4	102,0	72,3	63,1
Февраль	101,8	102,1	105,4	106,2
Март	102,3	102,9	107,4	107,8
Январь-март	101,9	102,4	-	-
Апрель	102,5	102,0	109,4	108,0
Май	101,4	102,0	139,9	140,6
Июнь	104,3	94,9	139,8	123,7
Январь-июнь	102,5	100,2	-	-
Июль	106,0	99,2	2,5 р.	2,3 р.
Август	121,5	88,3	105,8	99,8
Сентябрь	96,6	97,1	131,6	140,4
Январь-сентябрь	105,0	96,6	-	-
Октябрь	125,9	101,6	66,2	71,9
Ноябрь	105,9	111,7	40,2	47,6
Декабрь	101,1	102,3	62,1	69,2
Январь-декабрь	107,0	97,2	-	-

Из общего объема производства на долю животноводства приходится 44,9 процента, растениеводства - 53,0, услуг - 2,0, охоты и лесного хозяйства - 0,1 процента.

Таблица 9: Валовой выпуск продукции сельского хозяйства, охоты и лесного хозяйства по территории в 2010г.

	Млн. сомов (в текущих ценах)	В процентах к	
		предыдущему году	итогу
Кыргызская Республика	116034,7	97,2	100
Баткенская область	9244,4	99,5	8,0
Джалал-Абадская область	21195,8	102,6	18,3
Иссык-Кульская область	15856,2	94,0	13,7
Нарынская область	7479,6	95,3	6,4
Ошская область	21868,9	100,0	18,8
Таласская область	10384,4	97,6	9,0
Чуйская область	28806,7	93,8	24,8
г. Бишкек	614,3	99,9	0,5
г. Ош	584,4	100,5	0,5

2.1.1. Растениеводство

В 2010г. вся посевная площадь, занятая сельскохозяйственными культурами, составила 1145,7 тыс. гектаров, что на 23,9 тыс. гектаров (на 2,0 процента) меньше, чем в предыдущем году. Зерновыми культурами было занято 625,8 тыс. гектаров (54,6 процента от всей посевной площади), техническими культурами, соответственно, 94,8 тыс. (8,3 процента), картофелем и овоще-бахчевыми культурами - 133,6 тыс. (11,7 процента) и кормовыми культурами - 291,5 тыс. гектаров (25,4 процента).

В истекшем году площадь неиспользованной пашни по сравнению с предыдущим годом увеличилась на 25,1 тыс. гектаров и составила 122,5 тыс. гектаров. Основные причины неиспользования пашни - жесткая богара (59,6 тыс. гектаров), каменистость и отдаленность (21,8 тыс.), отсутствие полива и неисправность оросительной сети (11,8 тыс.), недостаток горюче-смазочных материалов, семян и техники - (11,4 тыс.), засоление и заболоченность (5,5 тыс.), нехватка денежных средств (5,1 тыс. гектаров).

В 2010г. в результате неблагоприятных погодных-климатических условий погибло и списано 5,2 тыс. гектаров посевов зерновых и зернобобовых культур (включая кукурузу), 413 гектаров картофеля, 201 гектар хлопчатника, 167 гектаров овощей, 120 гектаров масличных культур, 48 гектаров табака, 26 гектаров сахарной свеклы, 25 гектаров бахчевых культур и 61 гектар кормовых культур. Основными причинами гибели этих культур явились град и ливневые осадки (3,4 тыс. гектаров), а также заморозки и рано выпавший снег (2,7 тыс. гектаров).

Таблица 10: Производство основных сельскохозяйственных культур в 2010г.

	Валовой сбор, тыс. тонн	В процентах к 2009
Зерно - всего (в весе после доработки)	1583,8	82,1
пшеница (в весе после доработки)	813,3	77,0
Сахарная свекла (фабричная)	139,2	в 2,6 р.
Масличные культуры	60,7	82,7
Картофель	1339,4	96,1
Овощи	812,1	97,5
Бахчевые культуры	157,3	114,6
Фруктово-ягодные культуры	193,1	96,3

В 2010г. в целом по республике зерна (в весе после доработки) собрано на 17,9 процента меньше, чем в предыдущем году, в том числе пшеницы - на 23,0 процента.

Таблица 11: Производство зерна по территории в 2010г.

(в весе после доработки)

	Валовой сбор, тыс. тонн	В процентах к 2009
Кыргызская Республика	1583,8	82,1
Баткенская область	101,8	95,6
Джалал-Абадская область	239,3	79,6
Иссык-Кульская область	178,3	70,3
Нарынская область	39,4	57,1
Ошская область	270,6	91,0
Таласская область	136,0	90,3
Чуйская область	612,6	82,0
г. Бишкек	0,001	100,0
г. Ош	5,8	125,7

Урожайность зерновых и зернобобовых культур, включая кукурузу в среднем по республике, в 2010г. составила 25,3 центнера с гектара (в весе после доработки), против 29,3 центнера с гектара - в предыдущем году.

Осенью 2010г. озимых культур в целом по республике посеяно меньше, чем в предыдущем году на 16,0 тыс. гектаров (на 5,8 процента).

Таблица 12: Сев озимых культур под урожай 2011 года по территории

	тыс. га	В процентах к 2010г.
Кыргызская Республика	261,0	94,2
Баткенская область	14,2	93,2
Джалал-Абадская область	30,6	80,2
Иссык-Кульская область	12,6	62,0
Ошская область	55,5	90,6
Таласская область	10,6	77,8
Чуйская область	137,4	107,1
г. Ош	0,1	119,3

Осенью истекшего года вспахано 98,4 тыс. гектаров зяби, что на 2,2 тыс. гектаров (на 2,2 процента) больше, чем в 2009г.

2.1.2. Животноводство

В 2010г. по сравнению с предыдущим годом возросли объемы производства основных видов животноводческой продукции.

Таблица 13: Производство основных продуктов животноводства

	Произведено - всего				В процентах к соответствующему периоду предыдущего года			
	2009		2010		2009		2010	
	декабрь	январь-декабрь	декабрь	январь-декабрь	декабрь	январь-декабрь	декабрь	январь-декабрь
Скот и птица на убой (в живом весе), т	31947	336909	32858	343101	97,2	101,5	102,9	101,8
Молоко сырое, т	81836	1314730	83260	1359893	103,4	103,2	101,7	103,4
Яйца, млн. шт.	23234	369334	25854	372972	94,7	100,0	111,3	101,0

Рост производства продуктов животноводства (кроме шерсти) отмечен во всех областях республики.

Таблица 14: Производство основных продуктов животноводства по территории в 2010г.

	Скот и птица на убой (в живом весе)		Молоко сырое		Яйца	
	тонн	в	тонн	в	тыс. штук	в
		процентах к 2009г.		процентах к 2009г.		процентах к 2009г.
Кыргызская Республика	343101	101,8	1359893	103,4	372972	101,0
Баткенская область	27260	101,3	93552	100,8	21698	102,3
Джалал-Абадская область	50332	103,7	272154	107,2	43630	106,6
Иссык-Кульская область	42136	102,9	180315	103,0	74658	101,3
Нарынская область	48394	100,1	116761	100,5	6640	100,7
Ошская область	72169	102,1	263767	103,3	42384	103,2
Таласская область	22857	100,9	84506	102,3	20081	101,6
Чуйская область	78148	101,3	341415	103,0	161130	98,7
г. Бишкек	445	106,2	1029	94,5	1534	97,3
г. Ош	1360	101,0	6394	101,6	1217	104,4

2.1.3. Индекс цен производителей сельскохозяйственной продукции

В январе-декабре 2010г. по сравнению с соответствующим периодом прошлого года цены производителей на реализованную *сельскохозяйственную продукцию* снизились на 0,9 процента.

Таблица 15: Индексы цен производителей сельскохозяйственной продукции
(в процентах)

	Всего		в том числе на продукцию			
	к предыдущему месяцу	к декабрю прошлого года	растениеводства		животноводства	
			к предыдущему месяцу	к декабрю прошлого года	к предыдущему месяцу	к декабрю прошлого года
Январь	106,3	106,3	101,5	101,5	110,3	110,3
Февраль	98,6	104,8	102,9	104,5	95,3	105,1
Март	101,2	106,1	101,7	106,3	100,8	105,9
Апрель	99,7	105,7	99,1	105,2	100,2	106,1
Май	97,3	102,9	100,0	105,3	95,1	101,0
Июнь	99,7	102,7	100,9	106,3	98,7	99,7
Июль	102,3	105,1	108,5	115,3	97,0	96,7
Август	101,3	106,4	100,0	115,4	102,5	99,1
Сентябрь	104,0	110,7	107,0	123,5	101,2	100,3
Октябрь	106,3	117,7	110,2	136,0	102,4	102,7
Ноябрь	107,4	126,4	106,7	145,1	108,2	111,1
Декабрь	106,9	135,0	108,5	157,4	105,1	116,8

Наряду со снижением цен, по сравнению с январем-декабрем 2009г., на пшеницу и картофель, цены нового урожая на эту продукцию к концу истекшего года возросли, соответственно, в 1,5 и 1,6 раза. Если в январе-декабре 2010г. отмечалось незначительное повышение цен на овощи (на 0,8 процента), то цены нового урожая на них к концу 2010г. возросли в 1,7 раза.

Цены на мясо (в живом весе) в среднем за прошедший год возросли на 6,7 процента.

Таблица 16: Индексы цен производителей отдельных видов сельскохозяйственной продукции в 2010г.
(в процентах)

	Зерно - всего	Пшеница	Овощи	Картофель	Мясо (в живом весе)	Молоко сырое	Яйца
<i>К предыдущему месяцу</i>							
Январь	94,6	88,1	105,4	96,9	105,6	121,1	101,7
Февраль	102,3	101,3	98,5	112,9	99,6	87,5	94,1
Март	99,9	103,0	103,0	103,3	99,9	102,2	104,8
Апрель	98,4	98,0	100,9	95,6	100,0	100,8	98,6
Май	103,2	105,7	104,6	93,1	99,2	86,2	101,1
Июнь	105,6	102,9	104,2	90,3	98,4	98,4	99,6
Июль	99,5	98,1	107,4	136,2	98,9	92,5	94,9
Август	113,0	117,9	101,8	83,2	100,7	107,1	102,0
Сентябрь	101,7	103,5	115,6	92,8	102,4	99,4	92,6
Октябрь	103,7	107,2	110,0	106,7	100,8	105,5	110,9
Ноябрь	109,8	112,7	97,6	125,0	102,4	122,7	101,4
Декабрь	104,4	105,0	104,7	126,2	105,3	104,7	104,7

	Зерно - всего	Пшеница	Овощи	Картофель	Мясо (в живом весе)	Молоко сырое	Яйца
<i>К соответствующему периоду прошлого года</i>							
Январь	60,6	54,1	76,7	71,8	111,8	83,0	92,7
Февраль	59,9	52,3	69,6	83,7	110,4	74,2	84,3
Март	62,5	55,8	72,4	85,5	110,4	76,5	88,7
Апрель	59,3	53,6	69,8	81,2	111,4	79,2	87,3
Май	69,0	62,3	73,3	60,4	102,0	87,6	93,6
Июнь	69,0	63,6	80,2	45,6	99,5	94,5	100,3
Июль	76,8	79,2	88,6	63,4	99,3	73,1	75,2
Август	104,8	118,4	111,4	94,9	97,0	108,5	92,3
Сентябрь	103,0	120,0	157,7	98,7	104,3	102,2	83,9
Октябрь	118,1	135,3	173,5	122,3	106,3	103,8	89,8
Ноябрь	136,0	153,0	170,2	137,0	116,2	116,1	99,9
Декабрь	140,9	148,9	167,2	160,8	114,4	123,5	105,0
Январь-декабрь	82,9	82,3	100,8	84,6	106,7	91,0	90,6

2.1.4. Торговля основными продуктами питания

Как следует из продовольственного баланса (приложение 3), Кыргызстан практически обеспечен продуктами питания. Сведения о ввозе и вывозе отдельных продовольственных товаров приведены ниже:

Таблица 17: Импорт и экспорт основных продуктов питания
(тыс. тонн)

	2009	2010*
Импорт		
Хлебопродукты, в пересчете на зерно	585,2	443,7
Сахар и кондитерские изделия	88,0	67,3
Масло растительное	34,0	40,1
Доля пищевых продуктов в общей стоимости импорта, %	12,7	12,7
Экспорт		
Молоко и молочные продукты, в пересчете на молоко	108,6	143,3
Сахар и кондитерские изделия	0,3	1,3
Доля пищевых продуктов в общей стоимости экспорта, %	21,4	34,4

* Данные предварительные

Доля экспорта пищевых продуктов в общей стоимости экспорта за 2010г. составила 34,4 процента. Основными экспортируемыми пищевыми продуктами являются картофель овощи, молочные продукты и мясо.

2.1.5. Наличие продуктов в расчете на душу населения

Анализ продовольственного баланса показывает, что наличие продовольствия в среднем за месяц на душу населения остается стабильным (см. таблицу 18 и приложение 3).

Таблица 18: Уровень потребления основных продуктов питания
(на душу населения, кг в месяц)

	2009	2010*
Хлебопродукты (в пересчете на зерно)	15,9	15,7
из них продукты переработки пшеницы (в пересчете на зерно)	13,6	14,1
Картофель	8,2	8,1
Овощи и бахчевые	12,6	12,1
Фрукты и ягоды	2,5	2,5
Сахар и кондитерские изделия	1,8	1,8
Мясо и мясопродукты	3,2	3,2
Молоко и молочные продукты	17,7	17,7
Яйца, шт.	6,6	6,6
Жиры растительные	0,7	1,0

*Данные предварительные

Более подробная информация приводится в приложении (таблица 3 «Продовольственный баланс»²).

² Продовольственные балансы составлены в соответствии с «Методикой расчета баланса основных продуктов питания», утвержденное постановлением Нацстаткома Кыргызской Республики от 15 сентября 2010г. №19..

Раздел III. Доступ к продовольствию

Доступ: продукты питания должны быть доступны как в отношении их физического наличия, так и в отношении покупательной способности.

3.1. Анализ потребительских цен

Повышение цен в прошедшем году наблюдалось на все составляющие инфляции: пищевые продукты и безалкогольные напитки – на 27,0 процента, непродовольственные товары – на 14,2 процента, алкогольные напитки и табачные изделия – на 12,9 процента, услуги – 11,9 процента. При этом наиболее интенсивный рост цен на потребительские товары и услуги наблюдался в четвертом квартале (8,1 процента), также как и на пищевые продукты и безалкогольные напитки – 13,2 процента.

В январе-декабре 2010г. повышение цен и тарифов на товары и услуги наблюдалось во всех областях республики. При этом, значительный рост цен был отмечен в Баткенской (на 28,1 процента) и Нарынской (на 25,7 процента) областях.

Динамику цен на продовольственные товары в республике по-прежнему определяет сложившаяся конъюнктура на внешних и внутренних рынках. Так если в 2009г., после стабилизации в ценообразовании на мировых рынках, продовольственные товары (без учета алкогольных напитков и табачных изделий) подешевели на 7,4 процента, в прошедшем году произошел очередной всплеск роста цен на них (на 27,0 процента). При этом в первом полугодии 2010г. наблюдалось замедление среднемесячных темпов роста цен с 101,8 процента за январь-март до 99,3 процента за апрель-июнь, а во втором полугодии, напротив, их нарастание с 102,8 процента за июль-сентябрь до 104,2 процента за октябрь-декабрь.

Хлебобулочные изделия и крупы, на долю которых приходится значительная часть расходов домашних хозяйств, в целом за год подорожали на 26,0 процента. Однако в январе-мае наблюдалось еще снижение цен на хлебобулочные изделия и крупы в среднем на 0,5 процента и только с июня цены стали повышаться. Так во втором полугодии среднемесячный темп прироста составил 4,3 процента, при этом максимальный рост цен был зафиксирован в августе (на 9,6 процента). Данная общая тенденция прослеживалась и в изменении цен на муку. Также в январе-мае цены на муку снижались в среднем на 0,6 процента, а с июня стали повышаться со среднемесячным темпом прироста 5,7 процента. При этом мука первого сорта стала дороже на 47,3 процента, а высшего сорта – почти на треть.

В течение 2010г. изменение цен на хлеб было неоднозначным. Первый рост цен последовал после повышения тарифов на электроэнергию, в феврале на 1,4 процента. В марте и апреле цены не менялись, а в мае, напротив, даже наблюдалось их снижение на 0,4 процента. В июне цена на хлеб повысилась на 0,5 процента, и уже с июля до конца года отмечалось существенное их повышение с темпом прироста в среднем за месяц 3,5 процента.

Продукция предприятий по производству продуктов мукомольно-крупяной промышленности и хлеба также стала дороже в 1,6 раза и более чем на треть, соответственно.

Цены на мучные кондитерские изделия повысились на 11,4 процента, макаронные изделия – на 8,9 процента, крупы – на 7,6 процента и рис - на 3,6 процента.

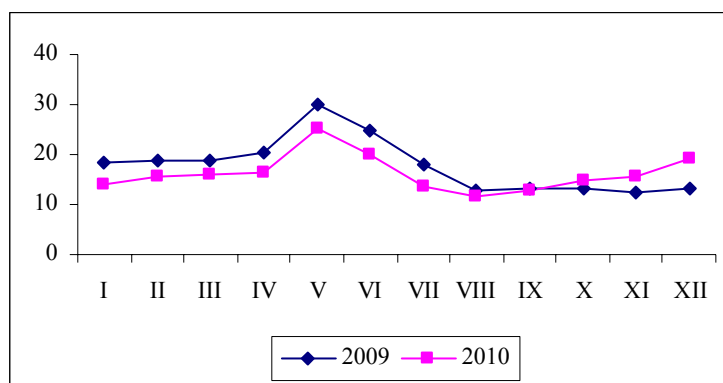
За прошедший год также значительно повысились цены на мясо и мясопродукты (на 27,9 процента). Причем дорожали они в течение всего года: в январе-июле в среднем на 1,1 процента в месяц, и максимально в августе-декабре – в среднем на 3,4 процента. В большей мере выросли цены на говядину (на 37,5 процента), баранину (на 27,8 процента) и конину (на 20,4 процента). Подорожали, соответственно, колбасные изделия и консервы (на 9,7 процента). Уровень цен на молочные изделия, сыр и яйца в 2010г. повысился на 12,0 процента. Для них характерны колебания цен в течение года. Так после удорожания в январе на 0,9 процента, с февраля по июль цены на них снижались в среднем по 1,2 процента в месяц, а с августа по декабрь вновь стали дорожать со среднемесячным темпом прироста 3,5 процента.

Снижение цен на масла и жиры в 2009г. на 14 процентов, сменилось на их рост на 37,8 процента в 2010г. Растительные масла стали дороже на 47,3 процента, животные жиры – на 17,6 процента, масло сливочное – на 15,3 процента, маргарин - на 7,0 процента.

Тенденция изменения цен на фрукты и овощи из-за их сезонного характера, когда в первом и четвертом кварталах наблюдается наиболее существенное повышение цен, а во втором и третьем – их снижение, была отмечена и в 2010г. Но, несмотря на это, если в 2009г. фрукты и овощи в целом подешевели на 17,4 процента, то за прошедший год цены на них возросли на 37,0 процента (фрукты на 38,8 процента, овощи на 37,8 процента)

Картофель. В течение IV квартала 2010г. потребительские цены на картофель повысились с 14,99 сома за килограмм в октябре до 19,07 сома в декабре. По сравнению с соответствующим периодом прошлого года цены повысились на 27,2 процента, составив 17,94 сома за килограмм.

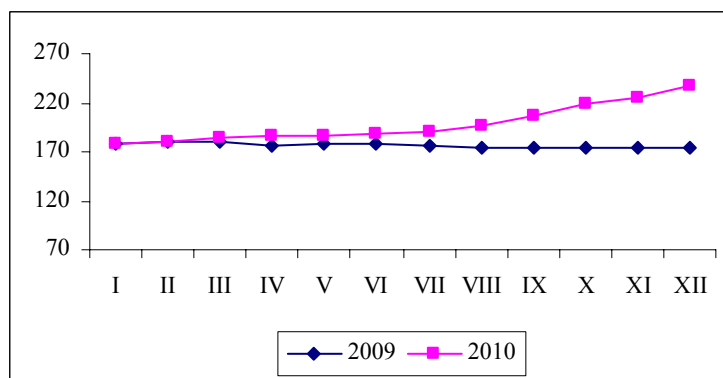
График 1: Среднемесячные потребительские цены на картофель
(сомов/кг)



Баранина. В IV квартале 2010г. по сравнению с IV кварталом 2009г. средняя цена на баранину повысилась – со 179,98 сома до 216,88 сома за килограмм или повышение составило 20,5 процента.

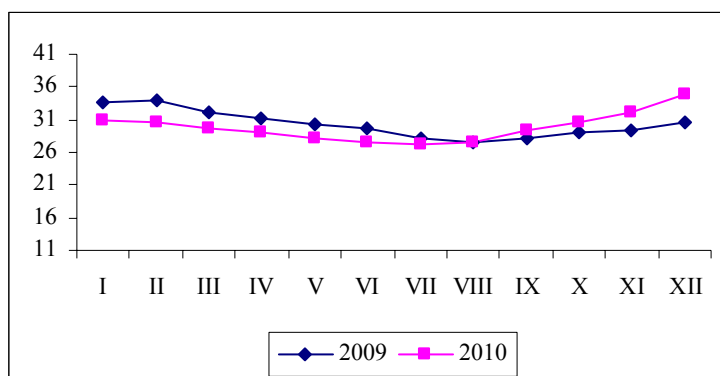
Говядина. В среднем с октября по декабрь 2010г. цены на говядину повысились – с 218,06 сомов за килограмм в октябре, до 238,04 сомов в декабре. По сравнению с IV кварталом 2009 года рост их составил 30,1 процента.

График 2: Среднемесячные потребительские цены на говядину
(сомов/кг)



Свежее молоко. В течение IV квартала 2010г. наблюдалось повышение стоимости молока (на 13,8 процента). По сравнению с IV кварталом 2009 года средняя потребительская цена повысилась на 9,9 процента, составив 32,54 сома за килограмм.

График 3: Среднемесячные потребительские цены на свежее молоко
(сомов/кг)



3.2. Денежные доходы населения

Денежные доходы населения. По результатам выборочного обследования домашних хозяйств, номинальные денежные доходы в расчете на душу населения по итогам I полугодия 2010г. составили 2429,9 сома в месяц и увеличились по сравнению с соответствующим периодом предыдущего года на 8,8 процента. Основным источником денежных доходов населения являлись доходы от трудовой деятельности, удельный вес которых в структуре доходов составил 67,2 процента. Второй по значимости статьей доходов населения являлись доходы от социальных трансфертов – 14,4 процента и от продажи сельскохозяйственной продукции, произведенной в личном подсобном хозяйстве – 12,3 процента.

Ежемесячные среднедушевые реальные денежные доходы населения в I полугодии 2010г. составили 2361,4 сома. Темп роста реальных среднедушевых денежных доходов увеличился на 5,7 процента по сравнению с соответствующим периодом предыдущего года.

Структура денежных доходов домашних хозяйств существенно различается в зависимости от места проживания. В городской местности доход от трудовой деятельности в общем объеме доходов составил 77,1 процента, в сельской – 56,8 процента. Вторым по значимости источником доходов в сельской местности были поступления от реализации продукции, произведенной в личных подсобных хозяйствах населения, доля которых сложилась на уровне 21,5 процента.

В I полугодии 2010г. размер среднедушевых располагаемых доходов сложился на уровне 2296,3 сома. Выше среднереспубликанского значения сложились среднедушевые располагаемые денежные доходы населения, проживающего в г. Бишкек (на 678,7 сома) и Чуйской области (на 394,1 сома). Приблизились к среднереспубликанскому значению располагаемые доходы населения, проживающего в Баткенской (2185,3 сома), Иссык-Кульской (2140,0 сома) и Ошской (2109,8 сома) областях. Значительно ниже среднереспубликанского уровня сложились доходы населения, проживающего в Джалал-Абадской (2033,4 сома), Нарынской (1816,2 сома) и Таласской (1748,0 сома) областях.

Распределение общего объема денежных доходов по квинтильным группам населения складывается в пользу 20-процентов населения с наибольшими доходами, у которых сконцентрировано около 44 процентов всех денежных доходов, что на 5 процентных пункта выше по сравнению с соответствующим периодом предыдущего года.

Таблица 19: Денежные доходы населения по квинтильным группам
(в процентах)

	I полугодие 2009	I полугодие 2010
Денежные доходы – всего	100	100
в том числе по 20-ти процентным группам		
первая (с наименьшими доходами)	8,2	6,3
вторая	12,8	11,0
третья	17,2	15,9
четвертая	23,2	23,0
пятая (с наибольшими доходами)	38,6	43,8
Соотношение доходов 20% наиболее и 20% наименее обеспеченных слоев населения, в разгах	4,7	6,9

Среднемесячная номинальная заработная плата одного работника в 2010г. (без учета малых предприятий) составила 7142 сома и по сравнению с 2009г. увеличилась на 14,3 процента, а реальный ее рост, исчисленный с учетом индекса потребительских цен, составил 5,8 процента.

Исходя из официального курса валют, установленного Национальным банком Кыргызской Республики, среднемесячная заработная плата в 2010г. составила 155,4 доллара США.

Таблица 20: Среднемесячная номинальная и реальная заработная плата по территории¹ в 2010г.

	Сомов	В процентах к соответствующему периоду предыдущего года		Реальная заработная плата в процентах к соответствующему периоду прошлого года
		2009	2010	
Кыргызская Республика	7142	115,3	114,3	105,8
Баткенская область	4755	108,5	114,9	98,4
Джалал-Абадская область	6025	120,2	112,0	105,7
Иссык-Кульская область	4840	114,1	113,3	107,6
Нарынская область	6124	109,5	113,8	104,4
Ошская область	3651	110,7	111,9	103,5
Таласская область	5273	118,2	121,2	115,0
Чуйская область	5994	109,3	115,3	105,4
г. Бишкек	10338	116,4	113,5	105,5
г. Ош	6679	116,7	118,5	109,6

¹ Без учета малых предприятий.

Рост заработной платы в 2010г. наблюдался во всех видах экономической деятельности, но наиболее значительный - на транспорте и в связи, в горнодобывающей промышленности, производстве и распределении электроэнергии, газа и воды, в государственном управлении.

Сумма общей задолженности по выплате заработной платы в целом по республике на 1 января 2011г. по сравнению с аналогичной датой 2010г. уменьшилась на 7,3 процента, а по сравнению с аналогичной датой предыдущего месяца - на 10,0 процента.

**Таблица 21: Общая задолженность по выплате заработной платы по территории¹
на 1 января 2011г.**

	Млн. сомов	В процентах к соответствующему периоду	
		предыдущего года	предыдущего месяца
Кыргызская Республика	259,1	92,7	90,0
Баткенская область	34,4	97,5	88,2
Джалал-Абадская область	51,7	97,9	86,8
Иссык-Кульская область	29,6	84,6	88,9
Нарынская область	9,8	57,0	96,3
Ошская область	0,1	16,7	0,0
Таласская область	5,1	118,6	155,2
Чуйская область	67,7	113,8	103,3
г. Бишкек	18,4	75,1	84,9
г. Ош	42,3	84,3	76,6

¹ Без учета малых предприятий.

Раздел IV. Дополнительные материалы

4.1. Об индикаторах Продовольственной безопасности

(по данным Министерства сельского хозяйства Кыргызской Республики)

Согласно Закона Кыргызской Республики от 04.08.2008 года № 143 «О продовольственной безопасности Кыргызской Республики» и постановления Правительства Кыргызской Республики от 3 марта 2009 года № 138 «Об утверждении Положения о мониторинге и индикаторах продовольственной безопасности Кыргызской Республики», определены 9 позиций основных продуктов питания, по которым Министерство осуществляет мониторинг обеспеченности потребностей внутреннего продовольственного рынка. Это хлебобулочные изделия, в пересчете на зерно, картофель, овощи, плоды и ягоды, мясо в пересчете на убойный вес, молоко сырое, сахар, яйцо, масло растительное.

С 2010 года оценка обеспеченности внутреннего продовольственного рынка осуществляется в соответствии с физиологическими нормами питания, утвержденными постановлением ПКР от 19.02.2010 г. №111, ранее оценка производилась в соответствии с минимальными нормами питания.

В 2010 году намеченные цели по обеспечению продовольственной безопасности республики были выполнены не в полном объеме. По данным Национального статистического комитета Кыргызской Республики в 2010г. было произведено продукции сельского хозяйства, охоты и лесного хозяйства в текущих ценах на сумму 116034,7 млн. сомов. При этом производство сельхозпродукции к аналогичному периоду 2009 года составило 97,2 процента, в том числе по растениеводству – 92,9 процента. Темп роста в животноводстве составил 102,3 процента.

На снижение объемов производства сельскохозяйственной продукции повлияли ряд факторов:
- острый дефицит ГСМ, который в связи с произошедшими политическими событиями в стране и временным закрытием границы с Казахстаном и Узбекистаном, привел к отсутствию дизельного топлива на многих автозаправочных станциях, особенно высокогорных регионов республики;

- аномально жаркая погода, пришедшаяся как раз на момент налива зерна колосовых культур пшеницы и ячменя;

- одновременно, в регионах прошли сильные ливни, сели и заморозки в середине мая.

Всего зерновых и зернобобовых культур было убрано с площади 620,6 тыс.га, валовой сбор зерна составил 1583,8 тыс.тонн, что на 345,4 тыс. тонн ниже уровня прошлого года. При этом пшеницы намолочено 813,3 тыс.тонн, что на 243,4 тыс.тонн меньше урожая 2009 года.

Масличных культур убрано с площади 55,2 тыс.га. Посевные площади, по сравнению с прошлым годом были сокращены на 10,9 тыс.га, собрано маслосырья в объеме 60,7 тыс.тонн, или на 12,7 тыс.тонн меньше чем в прошлом году.

В связи с сокращением посевной площади под картофель в сравнении с прошлым годом на 2,9 тыс. га, валовой сбор составил 1339,4 тыс.тонн, на 53,7 тыс.тонн меньше, чем в прошлом году. Урожай овощных культур составил 812,0 тыс.тонн, что меньше уровня 2009 года на 20,5 тыс.тонн.

Вместе с тем, собрано 157,3 тыс. тонн продовольственных бахчевых культур, что больше прошлогоднего на 20,1 тыс. тонн.

В целях поддержки крестьян государством была оказана государственная поддержка и денежная ссуда, полученная из ОАО «Айыл Банк», а также помощь международных организаций. Так, по линии ЮСАИД оказана гуманитарная помощь поставкой семян для весеннего сева: 100 тонн пшеницы, 100 тонн ячменя, 40 тонн кукурузы. Совместно с проектом ВБ «Сельскохозяйственные инвестиции и услуги» дополнительно организовано 40 общественных семенных фондов (ОСФ), через которые на тендерной основе закуплено и распределено фермерам 300 тонн сертифицированных семян озимой пшеницы и 300 тонн аммиачной селитры.

Исламским Банком Развития предоставлено безвозмездно 200,0 тыс. долларов США, на которые закуплено 506,6 тонн высококачественных семян пшеницы.

Представительством ФАО ПРООН в Кыргызстане, закуплено и распределено бенефициарам 1130 тонн минеральных удобрений (аммиачная селитра и суперфосфат).

В 2010 году Правительством Кыргызской Республики суммарно было выделено на весенне-полевые работы 4650 куб. м дизтоплива по цене 24 сома за один литр, а на уборочную компанию 18000 куб. м по цене 27 сом за литр.

Для снижения импортозависимости республики по хлебопродуктам, министерством принимаются меры по повышению качественных показателей пшеницы. Благодаря поддержке Российской Федерации были завезены и использованы в озимом севе 120 тонн суперэлиты, 180 тонн элиты и 1200 тонн первой репродукции сортов озимой пшеницы «Краснодарский-99» на площади 7,0 тыс. га с потенциальной урожайностью 70 ц/га.

Согласно ежемесячных анализов, уровень обеспеченности потребностей внутреннего продовольственного рынка, в соответствии с физиологическими нормами по основным продуктам питания является достаточным.

По итогам 2010 года обеспеченность внутреннего продовольственного рынка республики основными продуктами питания, с учетом переходящих остатков и в соответствии со среднефизиологическими нормами, составила:

по хлебопродуктам - 281,3 процента, картофелю – 248,6, молоку – 113,2, мясу – 85,2, овощам – 178,8, маслу растительному – 194,6, сахару – 70,6, яйцу птицы – 43,7, плодам и ягодам – 23,8процента.

Обеспеченность за счет собственного производства составила:

- по хлебопродуктам – 147,2 процента, картофелю – 248,4, молоку – 113,2, мясу – 59,1, овощам – 178,4, маслу растительному – 58,4, сахару – 10,1, яйцу птицы – 38,6, плодам и ягодам – 18,2 процента.

Для нашей республики, сегодня продовольственная безопасность, это проблема, связанная с эффективностью общественного производства и уровнем доходов населения.

Рост розничных и оптовых цен на продукты питания сокращает потребление дорогостоящей белковой продукции и способствует снижению доступа к продуктам питания основной части населения республики. В этой связи, необходимы меры по повышению покупательской способности населения.

4.2. О мерах по государственной поддержке уязвимых слоев населения за 2010 год

(по данным Министерства социальной защиты населения Кыргызской Республики)

Государственные пособия

В соответствии с постановлением Правительства Кыргызской Республики от 20 июля 2010г. №131 «Об усилении социальной поддержки уязвимых слоев населения», с 1 июля 2010 увеличен размер Гарантированного минимального дохода с 282 до 310 сом, размер ежемесячного социального пособия лицам с ограниченными возможностями здоровья с детства II группы в сумме 1500 сомов.

Численность получателей государственных пособий на 01.12.2010 года составляет 432,6 тыс. человек, из них получатели ежемесячных пособий малообеспеченным семьям, имеющим детей (ЕПМС) – 365,4 тыс. человек, получатели ежемесячных социальных пособий (ЕСП) – 67,2 тыс. человек.

Средний размер ЕПМС в целом по республике на 01.12.2010г. составляет 240,5 сом, что на 40 процента больше по сравнению с периодом на 01.01.2010г. (на 01.01.2010г. средний размер ЕПМС составлял 171,6 сом).

Средний размер ЕСП составил 1486 сомов (средний размер ЕСП на 01.01.2010г. составлял 827 сом).

Предоставление социальных гарантий и компенсаций

С 1 января 2010 года была введена система выплаты денежных компенсаций взамен законодательно установленных льгот.

Сегодня компенсация ежемесячно выплачивается 25 категориям льготников – это ветераны Великой Отечественной и Афганской войн, ликвидаторы аварии на Чернобыльской АЭС, реабилитированные граждане, почетные доноры, инвалиды Советской Армии, а также лица с ограниченными возможностями здоровья по слуху и зрению.

С 1 января 2010г. выплата денежных компенсаций взамен льгот производится на основании Положения о назначении денежных компенсаций взамен льгот, утвержденного постановлением Правительства Кыргызской Республики от 22 декабря 2009 года №795 «О выплате ежемесячных денежных компенсаций взамен льгот». Размер денежных компенсаций взамен льгот установлен от 1000 сомов до 7000 сомов.

По состоянию на 01.01.2011г. численность по 25 категориям граждан получателей денежных компенсаций составила 54,1 тыс. человек.

Социальное обеспечение работающих

Анализ выплаты пособий по беременности и родам и пособий на погребение по состоянию на 1 декабря 2010 года показал, что общая численность получателей пособий составила 25,9 тыс. человек, из них:

- пособия по беременности и родам – 23,7 тыс. человек;
- пособия на погребение – 2,2 тыс. получателей.

Средний размер пособия по беременности и родам составляет 1139 сомов, пособия на погребение 1444 сомов.

4.3. Об итогах учета скота и домашней птицы в Кыргызской Республике на конец 2010г.

В целях установления фактического наличия поголовья скота и домашней птицы на территории Кыргызской Республики в декабре 2010г. был организован и проведен единовременный их учет.

Учет проведен в государственных и коллективных хозяйствах, подсобных хозяйствах предприятий и организаций, крестьянских (фермерских) хозяйствах, в хозяйствах индивидуальных предпринимателей и личных подсобных хозяйствах граждан, по итогам которого получены следующие данные:

Таблица 22: Поголовье скота и домашней птицы

(в хозяйствах всех категорий, на конец года, голов)

	2009	2010	2010 к 2009	
			+,-	в %
Крупный рогатый скот - всего	1278070	1298825	20755	101,6
Овцы и козы	4815539	5037715	222176	104,6
Свины	61315	59791	-1524	97,5
Лошади	372951	378448	5497	101,5
Домашняя птица - всего	4535762	4749854	214092	104,7
Верблюды	337	338	1	100,3
Ослы	68570	72640	4070	105,9
Кролики	31514	37118	5604	117,8
Пчелосемьи, шт.	84891	90754	5863	106,9

Проведенный учет скота и домашней птицы, свидетельствует о том, что в республике сохраняется тенденция роста поголовья основных видов сельскохозяйственных животных (кроме свиней).

Наибольшее поголовье основных видов скота и домашней птицы содержится:

- крупного рогатого скота в хозяйствах Ошской (23,1 процента от общего поголовья), Джалал-Абадской (19,9 процента) и Чуйской (18,5 процента) областей;
- овец и коз в хозяйствах Джалал-Абадской (19,8 процента), Ошской (18,7 процента), Нарынской (17,3 процента) и Иссык-Кульской (14,8 процента) областей;
- лошадей в хозяйствах Нарынской (24,0 процента), Ошской (21,5 процента), Иссык-Кульской (20,6 процента) и Джалал-Абадской (13,9 процента) областей.

Таблица 23: Поголовье основных видов скота по территории

(в хозяйствах всех категорий, на конец 2010г.)

	Крупный рогатый скот		Овцы и козы		Лошади	
	Голов	В процентах к общему поголовью крупного рогатого скота	Голов	В процентах к общему поголовью овец и коз	Голов	В процентах к общему поголовью лошадей
Кыргызская Республика	1298825	100	5037715	100	378448	100
Баткенская область	115938	8,9	454218	9,0	6472	1,7
Джалал-Абадская область	259010	19,9	997084	19,8	52670	13,9

	Крупный рогатый скот		Овцы и козы		Лошади	
	Голов	В процентах к общему поголовью крупного рогатого скота	Голов	В процентах к общему поголовью овец и коз	Голов	В процентах к общему поголовью лошадей
Иссык-Кульская область	179203	13,8	747508	14,8	78072	20,6
Нарынская область	129810	10,0	871296	17,3	90821	24,0
Ошская область	300282	23,1	942010	18,7	81198	21,5
Таласская область	64049	4,9	456824	9,1	22929	6,1
Чуйская область	239830	18,5	546427	10,8	45359	12,0
г. Бишкек	1034	0,1	5100	0,1	259	0,1
г. Ош	8887	0,7	15622	0,3	443	0,1
Особый учет	782	0,1	1626	0,03	225	0,1

На конец 2010г. на 2,8 процента возросло поголовье крупного рогатого скота в хозяйствах Баткенской области, на 2,7 процента – Иссык-Кульской, на 2,5 процента - Ошской, на 2,1 процента – г. Бишкек, на 1,7 процента - Чуйской области, на 1,6 процента, г. - Ош, на 0,8 процента - Джалал-Абадской, на 0,7 процента - Нарынской области. На 2,1 процента сократилось поголовье крупного рогатого скота в хозяйствах Таласской области.

Из общего поголовья крупного рогатого скота 2,3 процента приходится на поголовье яков, численность которых возросла на 309 голов (на 1,1 процента) и составила 29425 голов.

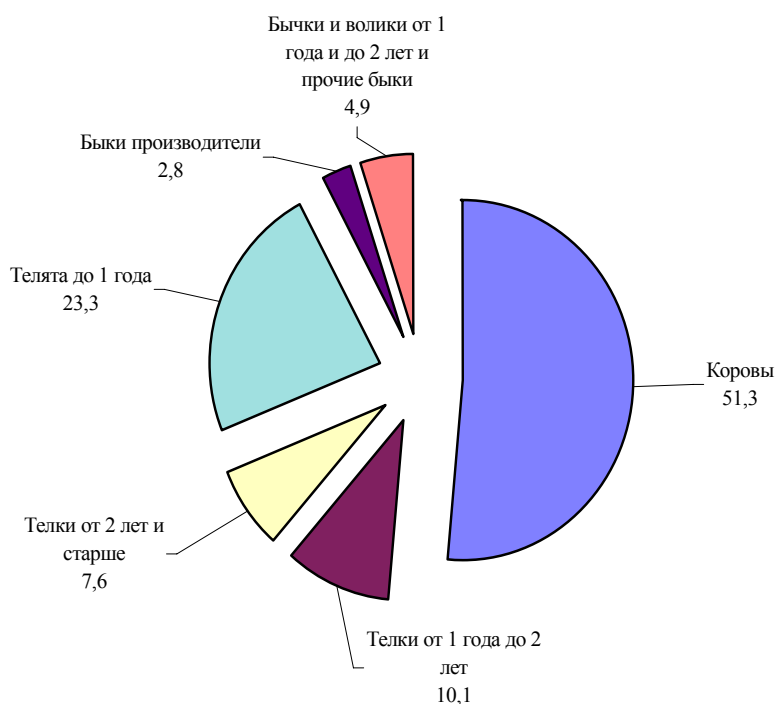
Таблица 24: Поголовье яков по территории
(в хозяйствах всех категорий, на конец 2010г.)

	Голов	В процентах к	
		соответствующей дате предыдущего года	общему поголовью яков
Кыргызская Республика	29425	101,1	100
Баткенская область	1584	119,6	5,4
Джалал-Абадская область	294	143,4	1,0
Иссык-Кульская область	8221	98,4	27,9
Нарынская область	12698	96,7	43,2
Ошская область	5471	108,2	18,6
Таласская область	310	105,1	1,1
Чуйская область	520	138,7	1,7
г. Бишкек	7	-	-
Особый учет	320	87,2	1,1

Поголовье яков-коров возросло на 2,3 процента и составило 15333 голов.

В структуре поголовья крупного рогатого скота наибольшие удельные веса приходятся на коров (51,3 процента) и телят до 1 года (23,3 процента).

График 4: Структура поголовья крупного рогатого скота по половозрастным группам
(в хозяйствах всех категорий, на конец года, в процентах к итогу)



Поголовье овец и коз возросло в хозяйствах Иссык-Кульской области на 70,0 тыс. голов, Джалал-Абадской - на 58,6 тыс., Ошской и Таласской на 30 тыс. голов в каждой, Нарынской - на 16,4 тыс., Чуйской – 14,9 тыс. и Баткенской области – на 12,7 тыс. голов.

Из общего поголовья овец и коз – 18,7 процента (942,5 тыс. голов) приходится на поголовье коз. Наибольшее их количество содержится в хозяйствах Джалал-Абадской (24,5 процента от общего поголовья коз), Баткенской (22,1 процента) и Нарынской (20,6 процента) областей.

На 1,4 тыс. голов (на 3,2 процента) возросло поголовье лошадей в хозяйствах Чуйской области, на 2,1 тыс. (на 2,8 процента) – Иссык-Кульской области, на 0,5 тыс. (на 2,3 процента) – Таласской области.

Несмотря на увеличение по сравнению с 2009 годом маточного поголовья коров, овцематок и ярок старше 1 года, их удельный вес в структуре стада снизился.

Таблица 25: Маточное поголовье основных видов скота
(в хозяйствах всех категорий, на конец года, голов)

	2009	2010	2010 в % к 2009	Удельный вес в общем поголовье, в процентах	
				2009	2010
Коровы	664294	666450	100,3	52,0	51,3
Овцекозوماتки и ярки старше 1 года	3396513	3426694	100,9	70,5	68,0
Основные свиноматки	18484	19428	105,1	30,1	32,5
Кобылы от 3 лет и старше	177976	181719	102,1	47,7	48,0

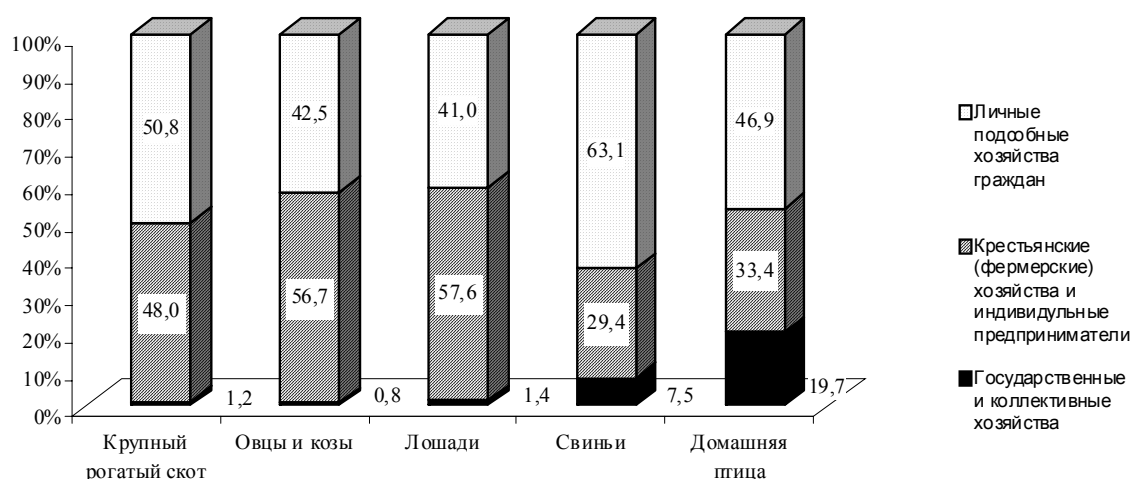
Поголовье коров увеличилось в хозяйствах Ошской области на 3,5 тыс. (на 2,4 процента), Иссык-Кульской – на 1,0 тыс. (на 1,1 процента), Нарынской – на 0,5 тыс. (на 0,7 процента), Джалал-Абадской – на 0,8 тыс. (на 0,6 процента), Чуйской – на 0,5 тыс. (на 0,4 процента). В хозяйствах Таласской области поголовье коров сократилось на 11,2 процента.

Удельный вес овцекозоматок в общем поголовье овец и коз составил 68,0 процента. Поголовье их возросло на 30,2 тыс. голов (на 0,9 процента). На 11,3 процента увеличилось поголовье овцекозоматок в хозяйствах Иссык-Кульской области, на 1,9 процента – Таласской области.

На 2,1 процента увеличилось поголовье кобыл от 3 лет и старше, удельный вес которых в общем поголовье лошадей составил 48 процентов. На 2,3 тыс. голов увеличилось поголовье кобыл в хозяйствах Иссык-Кульской, на 0,6 тыс. – Нарынской области.

Наибольший удельный вес поголовья скота приходится на крестьянские (фермерские) хозяйства.

График 5: Поголовье основных видов скота и домашней птицы по категориям хозяйств
(в процентах к итогу)



В крестьянских (фермерских) хозяйствах по сравнению с прошлым годом, увеличивается поголовье основных видов скота, кроме (свиней).

Таблица 26: Поголовье скота и домашней птицы по категориям хозяйств
(на конец года, голов)

	Государственные и коллективные хозяйства		Крестьянские (фермерские) хозяйства и личные подсобные хозяйства граждан	
	2010	2010 в % к 2009	2010	2010 в % к 2009
Крупный рогатый скот	15854	93,1	1282971	101,7
Овцы и козы	39256	80	4998459	104,9
Свиньи	4492	90	55299	98,2
Лошади	5167	93	373281	101,6
Домашняя птица	934352	117,5	3815502	102,0

Кроме этого, в крестьянских (фермерских) хозяйствах и личных подсобных хозяйствах граждан на конец 2010г. имелось 36998 кроликов, 72613 ослов, 338 верблюдов и 63463 пчелосемей.

Данные о наличии поголовья скота и домашней птицы по республике, областям, городам и районам, а также в разрезе айльных округов приведены в приложениях.

4.4. Об эпизоотической обстановке в Кыргызской Республике за 2010г.

(по данным Департамента государственной ветеринарии Кыргызской Республики)

В комплексе мероприятий по обеспечению продовольственной безопасности немаловажная роль отводится своевременному проведению ветеринарных мероприятий, направленных на предотвращение возникновения и распространения заразных болезней животных, производству и реализации безопасных в ветеринарно-санитарном отношении продуктов животного происхождения.

Ветеринарными специалистами республики за 12 месяцев 2010 года проведено 47,2 млн. различных головообработок скоту и птице, в том числе: диагностических исследований (кроме лабораторных) – 8 млн., профилактических прививок – 20,6 млн. дегельминтизаций и других лечебно-профилактических обработок – 18,6 млн.

За 12 месяцев 2010 года зарегистрировано 143 неблагополучных пунктов по заразным болезням, в них заболело 7775 голов, из них пало 150 голов.

Из зарегистрированных 143 неблагополучных пунктов:

- По бешенству – 87;
- По ящуру – 10;
- Злокачественный отек - 1
- По сибирской язве – 5;
- По бруцеллезу – 16;
- По пастереллезу – 2;
- По лептоспирозу – 1;
- По браздоту – 4;
- По случной болезни лошадей – 13;
- По болезни Ньюкасла птиц – 2;
- По Пуллорозу птиц – 2.

Сведения о проведенных противозoonотических мероприятиях за 2010г.

(тыс.голов)

	Запланировано	Фактически проведено	Процент выполнения
Всего головообработок	44161,6	47170,5	106,8
в том числе:			
Диагностика	7395,7	7995,2	108,1
Вакцинация	20606,3	20612,9	100,0
Дегельминтизация и другая лечебно-профилактическая обработка	16159,6	18562,4	114,9

Ветеринарной службой республики проводится определенная работа по недопущению возникновения и распространения на территории республики особо опасных заразных болезней животных, при этом особое внимание уделяется профилактике и борьбе с заразными болезнями общими для людей и животных.

Сибирская язва. Все еще серьезной проблемой ветеринарии, требующей комплексного решения, остается борьба с сибирской язвой.

На сегодняшний день в республике имеются 1229 сибиреязвенных очагов. В 2010 году было зарегистрировано 5 случаев возникновения сибирской язвы среди крупного рогатого и мелкого скота.

По данным медицинской службы Кыргызской Республики за 2010 год было выявлено 25 случаев заболеваемости сибирской язвы среди людей (в Джалал-Абадская области -19, в Ошском - 5 и в г.Ош - 1).

За отчетный период против сибирской язвы вакцинированы 1114,3 тыс. голов крупного рогатого скота, 3521,4 тыс. мелкого рогатого скота, около 251 тыс. лошадей и 66,3 тыс. голов свиней.

Бруцеллез. В целях своевременного выявления больных бруцеллезом животных ежегодно проводятся аллергические исследования на бруцеллез животных. При этом положительно реагирующее на бруцеллез поголовье животных с каждым годом уменьшается. В отчетном году при аллергическом исследовании крупного рогатого скота и птиц положительно реагирующих на туберкуллез выявлено не было.

С 25 мая 2010 года ветеринарная служба приступила к массовой вакцинации мелкого рогатого скота против бруцеллеза новым методом (конъюнктивальный) в районах Нарынской, Чуйской и Иссык-Кульской областях.

Ящур. В 2010 году зарегистрированы 9 неблагополучных пунктов по ящуре, где заболели 9 голов крупного рогатого скота.

Ветеринарными специалистами за истекший период 2010г. проведено 1690,3 тыс. прививок крупному рогатому скоту, 1340,7 тыс. - мелкому рогатому скоту - 1340,7 тыс. и 6,8 тыс. – свиньи.

В республике последние 3 года применяется трехвалентная противоящурная вакцина Индийского производства.

С 20 октября 2010 года ветеринарная служба приступила к осенней вакцинации мелкого рогатого скота против бруцеллеза (конъюнктивальным методом) в районах Нарынской, Чуйской и Иссык-Кульской областях.

Оспа овец. За 12 месяцев 2010 года по республике профилактически вакцинировано против оспы овец 2359,16 тыс. голов при плане за 12 месяцев 2354,0.

Чума МРС. За 12 месяцев 2010 года профилактически вакцинировано против чумы МРС – 431,9 тыс. голов.

Вакцинация проводится в приграничных районах с сопредельными республиками для создания буферной зоны от данного заболевания.

Сап. В республике более 40 лет сап лошадей не был зарегистрирован. Однако с профилактической целью на сап аллергически исследовано 135,73 тыс. голов лошадей из запланированных 139,0 тыс. голов.

Бешенство. Все еще остается сложная эпизоотическая обстановка по бешенству т.к. основным источником вируса бешенства в природе являются дикие хищные животные (лисицы, волки, шакалы и др.), а также бродячие и бесхозные животные (собаки и кошки).

Одним из надежных и эффективных способов борьбы с бешенством на сегодняшний день в нашей республике является профилактика болезни с помощью вакцинации антирабическими вакцинами.

В целях стабилизации обстановки по бешенству в отчетном году ветеринарными специалистами республики привиты против бешенства 350,9 тыс. голов собак и кошек.

Стационарно неблагополучными по бешенству остаются ряд регионов республики. За отчетный период зарегистрировано 87 неблагополучных по бешенству пунктов (в Ошской – 8, Джалал-Абадской – 37, Чуйской – 1, Баткенской – 34, г. Бишкек – 1 и г. Ош – 6).

В неблагополучных пунктах, где зарегистрировано бешенство, проводятся ветеринарно-санитарные мероприятия по ликвидации болезни - вынужденная вакцинация, отлов бродячих и бесхозных собак и кошек.

Используемые сокращения

ВВП	Валовой внутренний продукт
ВОЗ	Всемирная организация здравоохранения
ГМУП	Гарантированный минимальный уровень потребления
ЕЕП	Единые ежемесячные пособия
ЕК	Европейская Комиссия
ИПЦ	Индекс потребительских цен на товары и платные услуги населению
ППБ ЕК	Программа Продовольственной Безопасности Европейской Комиссии
ФАО	Продовольственная и Сельскохозяйственная Организация ООН

Методологические пояснения

Безработными считаются лица в возрасте 16 лет и старше, которые в рассматриваемый период: не имели работу (доходного занятия); занимались поиском работы, т.е. обращались в государственную службу занятости или использовали другие методы поиска работы; были готовы приступить к работе.

Валовой внутренний продукт (ВВП) – обобщающий показатель экономической деятельности страны. ВВП рассчитывается в текущих рыночных ценах (номинальный ВВП) и в сопоставимых ценах (реальный ВВП).

Индекс потребительских цен на товары и платные услуги населению (ИПЦ) характеризует изменение общего уровня цен во времени на товары и услуги. Индекс измеряет отношение стоимости фактического фиксированного набора товаров и услуг в текущем периоде к его стоимости в базисном периоде.

Среднемесячная номинальная заработная плата исчисляется путем деления фактически начисленного фонда заработной платы работников списочного состава и совместителей на численность, принимаемую для исчисления средней заработной платы и на число месяцев в отчетном периоде.

Среднедушевая суточная калорийность питания. Характеризует энергетическую ценность в потребленных продуктах питания на одного члена домашнего хозяйства, а также химический состав питания в белках и жирах.

Уровень официальной безработицы исчисляется как отношение численности официально зарегистрированных безработных к численности экономически активного населения, в процентах.

Наличие продовольствия означает физическое присутствие продовольствия в результате собственного производства или за счет рынка. На уровне страны наличие продовольствия определяется сочетанием запасов продовольствия, коммерческого импорта, продовольственной помощи и собственного производства. К наличию также относятся такие аспекты, как погодные условия, урожайность, поголовье скота и производительность, цены на продовольствие, устанавливаемые производителями, цены на продукты питания в соседних странах, а также вопросы внутренней политики, определяющие производство, торговлю, распределение и ценообразование.

Наличие продовольствия на душу населения рассчитывается через продовольственный баланс. В продовольственном балансе для каждого основного продукта питания показывается его общее физическое наличие и потребление за определенный период времени, который составляет обычно один год. **Общее физическое наличие** является суммой запасов на начало периода, производства и импорта указанного продукта за данный период времени. **Общее использование** складывается из потребления на питание, кормов, семян, потерь и экспорта. При наличии продовольственных балансов за несколько лет, по ним можно проследить тенденцию изменения общего наличия, импорта, экспорта, а также наличия для потребления населением и на корм скоту. Если разделить общие имеющиеся для потребления запасы продовольствия на количество населения, можно получить важнейший показатель наличия – среднее наличие на душу населения в год. Указанный показатель является усредненным в национальном масштабе, в нем не учитываются аспекты доступа домохозяйств (возможности производства, приобретения или получения продовольствия иным способом).

Под доступом к продовольствию подразумевается, что все члены домохозяйства располагают достаточными ресурсами для получения продуктов, удовлетворяющих потребность в полноценном питании для ведения здоровой и активной жизни. Доступ может выражаться через производство для собственного потребления, рыночные закупки или пожертвования. Уровень доступа различных домохозяйств отличается в зависимости от статуса занятости,

доходов, размеров семьи, регионов проживания и т.д. На доступ влияют: социальное обеспечение, задержки зарплаты, инфляция, стоимость самого продовольствия и других товаров и услуг. В значительной степени доступ к продовольствию определяет и национальная политика, касающаяся занятости, доходов и инфляции.

Потребление продовольствия относится к выбору, составу, подготовке и распределению продовольствия в пределах домохозяйства. Усвоение – это способность человеческого организма принимать пищу и превращать ее в энергию. Потребление продовольствия охватывает знание соответствующих диет, и надлежащего распределения продовольствия в пределах семьи. Возможность усвоения продовольствия организмом предполагает наличие не только полноценного пищевого рациона, но и среды, благоприятной для здоровья человека, включая пригодную для питья воду, доступ к основному медицинскому обслуживанию, приготовление пищи и способов хранения продовольствия. Конечным показателем продовольственной безопасности является состояние питания населения.

Приложения

Обзор гидрометеорологических условий на территории Кыргызской Республики в IV квартале 2010г.

(по данным Государственного агентства по гидрометеорологии Министерства чрезвычайных ситуаций Кыргызской Республики)

Агрометеорологические условия:

Октябрь. Средняя месячная температура воздуха по большинству районов республики оказалась на 1...1,5° выше нормы, в сельскохозяйственных районах Чуйской, Таласской, Баткенской областей и в урочище Кумтор на 2...2,5° выше нормы, на перевале Чон-Ашуу и в зоне земледелия Нарынской области около нормы.

Осадков по большинству районов республики выпало больше нормы - 130-180 процента.

Ноябрь. Средняя месячная температура воздуха по большинству районов республики оказалась на 1...3°, в урочище Кумтор и Чаткальской долине на 4° выше нормы.

Осадков по большинству районов республики выпало меньше нормы- 11-64 процента, по востоку Иссык-Кульской области - на перевале Чон-Ашуу, в урочище Кумтор и в Ак-Суйском районе около нормы -86-108 процента, в Жумгалском районе, на западе Иссык-Кульского района и в Суусамырской долине осадков не наблюдалось.

Декабрь. Средняя месячная температура воздуха по большинству районов республики оказалась на 1...3° выше нормы, в Чуйской долине, в Алайском районе и на перевале Чон-Ашуу на 1° ниже нормы, в предгорьях Чуйской области, в Таласской долине, в Иссык-Кульской котловине и в Нарынской долине около нормы.

Осадков по большинству районов республики выпало меньше нормы- 7-54 процента, по востоку Иссык-Кульской области, на перевале Чон-Ашуу и в Алайском районе больше нормы- 152-359 процента, на большей части территории Чуйской области, в Жумгалском и Кара-Суйском районах около нормы - 88-113 процента.

Гидрологические условия за декабрь 2010г.:

Водность большинства рек республики была повышенной и составила 121-214 процента нормы. В пределах нормы наблюдался сток в верховьях реки Нарын, в среднем течении реки Талас, на реках Сокулук, Узун Акмат, Тентек Сай, Кегарт, Зергер, Исфайрам Сай и Ак Буура. Пониженный сток, 77 процента нормы, отмечался лишь на реке Чон Кемин.

Ледовые явления в виде заберегов, шуги и донного льда наблюдались в верховьях рек Нарын и Талас, на реках Чуйского бассейна и Падыша Ата; в виде зажора льда - на реке Джыргалан; в виде ледостава – на реках Малый Нарын и Большой Нарын.

Приток воды в водохранилища составил: Орто Токойское – 154 процента, в Кировское – 105 процента, в Токтогульское – 138 процента нормы.

Таблица 1: Состояние водохранилищ на 31 декабря 2010 года

Водохранилища	Изменения за месяц, млн. куб. м	Объём воды в 2010г.		Объём воды в 2009г.	
		в млн. куб. м	в процентах от проектного объема	в млн. куб. м	в процентах от проектного объема
Токтогульское	-823	18221	93	11704	60
Орто - Токойское	+96	284	60	340	72
Кировское	+99	272	49	328	60

**Таблица 2: Средние потребительские цены на продукты питания
в разрезе регионов в IV квартале 2009-2010 гг.**
(сом/кг)

Table 2: Changes in average retail prices in Kyrgyzstan in IV quarter 2009-2010
(soms / kg)

Область /Oblast	IV квартал / IV quarter		2010		
	2009	2010	октябрь/ october	ноябрь/ november	декабрь/ december
Картофель / Potatoes					
Баткенская/ Batken	9,79	11,94	11,09	11,94	12,80
Джалал-Абадская / Jalalabad	11,40	15,77	14,75	15,25	17,30
Иссык-Кульская / Ysykkul	8,14	12,30	11,00	11,00	14,90
Нарынская / Naryn	8,67	11,10	9,83	10,17	13,30
Ошская / Osh	13,58	14,81	13,63	14,00	16,80
Таласская / Talas	10,64	14,87	14,13	13,89	16,60
Чуйская / Chui	11,83	15,60	13,38	14,33	19,09
г.Бишкек/ Bishkek	13,87	17,94	16,30	16,70	20,83
В среднем по республике / Average in the Republic	12,97	16,50	14,99	15,43	19,07
Молоко свежее / Milk					
Баткенская/ Batken	21,00	23,63	24,38	22,50	24,00
Джалал-Абадская / Jalalabad	31,75	35,90	31,88	35,63	40,20
Иссык-Кульская / Ysykkul	41,93	43,69	41,63	43,46	46,00
Нарынская / Naryn	11,79	19,40	14,40	18,00	25,80
Ошская / Osh	35,71	37,42	35,00	36,25	41,00
Таласская / Talas	18,99	21,26	19,79	21,67	22,33
Чуйская / Chui	21,75	23,22	22,00	23,75	25,90
г.Бишкек/ Bishkek	29,33	32,45	31,13	31,96	34,27
В среднем по республике / Average in the Republic	29,61	32,54	30,68	32,03	34,91
Мука 1 сорта / Flour 1st grade					
Баткенская/ Batken	18,75	26,70	25,50	27,00	27,60
Джалал-Абадская / Jalalabad	17,97	26,13	24,50	26,88	27,00
Иссык-Кульская / Ysykkul	17,82	24,31	23,00	24,83	25,10
Нарынская / Naryn	18,39	25,01	24,20	25,10	25,72
Ошская / Osh	19,33	27,19	25,58	28,00	28,00
Таласская / Talas	15,45	21,67	20,89	21,63	22,50
Чуйская / Chui	22,00	26,49	25,00	26,25	28,21
г.Бишкек/ Bishkek	18,93	26,96	25,92	26,83	28,13
В среднем по республике / Average in the Republic	19,06	26,67	25,45	26,79	27,77
Рис среднежерный / Rice					
Баткенская/ Batken	60,00	65,28	68,33	65,00	62,50
Джалал-Абадская / Jalalabad	53,06	47,22	45,00	47,42	49,25
Иссык-Кульская / Ysykkul	57,61	55,19	55,38	55,69	54,50
Нарынская / Naryn	60,44	59,31	57,92	60,00	60,00
Ошская / Osh	76,17	80,00	78,75	78,75	82,50
Таласская / Talas	63,81	56,57	56,43	56,79	56,50
Чуйская / Chui	58,33	58,85	57,21	60,00	59,33
г.Бишкек/ Bishkek	60,56	60,83	60,83	60,83	60,83
В среднем по республике / Average in the Republic	61,86	62,24	61,86	62,19	62,68

Таблица 2: (продолжение)

Table 2: (continued)

Область /Oblast	IV квартал / IV quarter		2010		
	2009	2010	октябрь/ october	ноябрь/ november	декабрь/ december
Сахар-песок / Sugar					
Баткенская/ Batken	42,63	57,50	55,00	57,50	60,00
Джалал-Абадская / Jalalabad	44,92	55,04	53,25	54,08	57,80
Иссык-Кульская / Ysykkul	43,49	51,01	49,75	49,92	53,37
Нарынская / Naryn	41,87	52,10	50,20	50,95	55,16
Ошская / Osh	44,78	54,82	53,00	53,75	57,70
Таласская / Talas	44,06	52,10	51,17	51,69	53,44
Чуйская / Chui	44,93	51,22	50,13	50,38	53,15
г.Бишкек/ Bishkek	44,53	52,95	51,46	51,48	55,90
В среднем по республике / Average in the Republic	44,45	53,32	51,76	52,09	56,11
Лук / Onions					
Баткенская/ Batken	8,00	12,71	11,13	13,00	14,00
Джалал-Абадская / Jalalabad	7,39	15,83	15,50	15,25	16,75
Иссык-Кульская / Ysykkul	7,80	18,13	17,50	18,00	18,90
Нарынская / Naryn	15,83	20,86	19,88	19,50	23,20
Ошская / Osh	10,66	16,60	14,00	17,67	18,13
Таласская / Talas	11,33	19,96	18,88	20,00	21,00
Чуйская / Chui	10,53	15,28	14,75	14,25	16,83
г.Бишкек/ Bishkek	13,69	20,97	18,88	22,08	21,95
В среднем по республике / Average in the Republic	12,16	19,00	17,21	19,67	20,13
Хлопковое масло / Cotton oil					
Баткенская/ Batken	80,00	78,75	71,25	80,00	85,00
Джалал-Абадская / Jalalabad	72,22	95,25	87,21	98,53	100,00
Иссык-Кульская / Ysykkul	78,61	102,71	98,10	104,13	105,88
Нарынская / Naryn	61,11	90,43	80,56	92,59	98,15
Ошская / Osh	68,94	105,00	98,91	107,66	108,44
Таласская / Talas	66,27	76,98	75,53	77,71	77,71
Чуйская / Chui	63,22	101,72	97,70	100,57	106,90
г.Бишкек/ Bishkek	71,58	101,13	99,96	101,71	101,71
В среднем по республике / Average in the Republic	71,04	100,01	96,81	101,06	102,16
Баранина / Mutton					
Баткенская/ Batken	180,00	220,00	220,00	220,00	220,00
Джалал-Абадская / Jalalabad	180,00	216,83	202,50	210,00	238,00
Иссык-Кульская / Ysykkul	148,65	189,75	181,56	180,94	206,75
Нарынская / Naryn	149,50	194,67	185,00	185,00	214,00
Ошская / Osh	170,00	219,33	205,00	215,00	238,00
Таласская / Talas	151,07	202,58	193,75	200,00	214,00
Чуйская / Chui	158,67	185,68	174,38	177,50	205,17
г.Бишкек/ Bishkek	188,71	223,22	220,00	221,25	228,40
В среднем по республике / Average in the Republic	179,98	216,88	210,26	213,34	227,05

Таблица 2: (продолжение)

Table 2: (continued)

Область /Oblast	IV квартал / IV quarter		2010		
	2009	2010	октябрь/ october	ноябрь/ november	декабрь/ december
	Говядина / Beef				
Баткенская/ Batken	160,00	208,33	200,00	205,00	220,00
Джалал-Абадская / Jalalabad	155,00	209,33	193,75	206,25	228,00
Иссык-Кульская / Ysykkul	152,52	206,52	193,44	198,13	228,00
Нарынская / Naryn	162,43	214,06	200,00	204,17	238,00
Ошская / Osh	150,00	210,33	195,00	207,50	228,50
Таласская / Talas	167,42	211,25	198,75	205,00	230,00
Чуйская / Chui	179,17	232,49	220,00	230,63	246,83
г.Бишкек/ Bishkek	183,80	236,13	230,84	234,79	242,75
В среднем по республике / Average in the Republic	174,33	226,89	218,06	224,58	238,04
	Конина / Horseflesh				
Баткенская/ Batken	0,00	0,00	0,00	0,00	0,00
Джалал-Абадская / Jalalabad	145,00	178,33	155,00	180,00	200,00
Иссык-Кульская / Ysykkul	149,50	196,42	187,50	193,75	208,00
Нарынская / Naryn	180,00	209,25	195,00	198,75	234,00
Ошская / Osh	136,67	165,00	155,00	170,00	170,00
Таласская / Talas	193,58	232,50	230,00	227,50	240,00
Чуйская / Chui	220,00	238,83	220,00	237,50	259,00
г.Бишкек/ Bishkek	189,54	217,67	215,00	215,00	223,00
В среднем по республике / Average in the Republic	180,04	207,19	199,89	206,01	215,68
	Свинина / Pork				
Баткенская/ Batken	0,00	0,00	0,00	0,00	0,00
Джалал-Абадская / Jalalabad	180,00	0,00	0,00	0,00	0,00
Иссык-Кульская / Ysykkul	176,67	169,83	170,00	167,50	172,00
Нарынская / Naryn	0,00	0,00	0,00	0,00	0,00
Ошская / Osh	199,50	200,00	200,00	200,00	200,00
Таласская / Talas	200,00	181,33	180,00	180,00	184,00
Чуйская / Chui	185,00	187,08	186,25	187,50	187,50
г.Бишкек/ Bishkek	222,50	225,00	225,00	225,00	225,00
В среднем по республике / Average in the Republic	210,79	213,91	213,82	213,81	214,09
	Домашняя птица / Chicken Meat				
Баткенская/ Batken	110,00	107,50	105,00	107,50	110,00
Джалал-Абадская / Jalalabad	142,02	184,35	180,54	183,57	188,93
Иссык-Кульская / Ysykkul	130,17	145,38	140,00	140,00	156,13
Нарынская / Naryn	0,00	0,00	0,00	0,00	0,00
Ошская / Osh	182,67	161,78	163,33	160,00	162,00
Таласская / Talas	155,57	188,75	190,00	201,25	205,00
Чуйская / Chui	145,83	291,27	276,34	290,92	306,55
г.Бишкек/ Bishkek	150,13	162,19	161,06	162,00	163,50
В среднем по республике / Average in the Republic	151,17	171,75	169,36	171,07	174,82
	Яйца / Eggs (1 десяток) / (1 ten)				
Баткенская/ Batken	70,00	71,17	67,50	70,00	76,00
Джалал-Абадская / Jalalabad	58,38	63,73	60,94	63,00	67,25
Иссык-Кульская / Ysykkul	57,93	68,65	62,45	71,50	72,00
Нарынская / Naryn	56,92	69,79	61,88	72,50	75,00
Ошская / Osh	57,92	64,17	59,17	66,67	66,67
Таласская / Talas	63,88	72,53	65,00	72,92	79,67
Чуйская / Chui	61,44	73,13	68,75	73,13	77,50
г.Бишкек/ Bishkek	58,21	64,46	63,58	64,05	65,76
В среднем по республике / Average in the Republic	58,94	65,67	63,23	65,86	67,92

Продовольственный баланс
по базовым продуктам питания

Таблица 3.

Table 3.

Food balance
of basic foodstuffs expressed in physical quantities

Базовые продукты питания / Basic foodstuffs	Хлебопродукты/ Bread and bread products		Пшеница и продукты ее переработки/		Картофель / Potatoes		Овощи и бахчевые / Vegetables and melons		Фрукты и ягоды ⁴ / Fruits and berries ⁴	
	Физическое количество / Physical quantities	в пересчете на зерно, тыс. тонн / in grain, thousand tons	в пересчете на зерно, тыс. тонн / in grain, thousand tons	свежий, тыс. тонн / fresh, thousand tons	свежие, тыс. тонн / fresh, thousand tons	свежие, тыс. тонн / fresh, thousand tons	свежие, тыс. тонн / fresh, thousand tons	свежие, тыс. тонн / fresh, thousand tons	свежие, тыс. тонн / fresh, thousand tons	свежие, тыс. тонн / fresh, thousand tons
	2009	2010 ¹	2009	2010 ¹	2009	2010 ¹	2009	2010 ¹	2009	2010 ¹
1. Запасы на начало года / Opening stocks	1236,8	1654,2	514,0	884,1	688,6	712,2	274,0	293,1	19,0	18,3
2. Произведено продовольствия в стране (+) / Food production in the country	1929,2	1583,8	1056,7	813,3	1393,1	1339,4	969,7	969,3	200,5	193,1
3. Импортировано прод. товаров (+) / Food imports	585,2	443,7	450,8	407,4	1,6	0,7	8,9	8,8	53,6	58,0
Поступление (1-3) (+) Availability	3751,2	3681,7	2021,5	2104,8	2083,3	2052,3	1252,6	1271,2	273,1	269,4
4. Расходы на семена (-) / Seed	143,3	134,9	97,4	90,9	326,4	316,0	0,0	0,0	-	-
5. На корм скоту (-) / Fodder	843,2	949,9	177,6	264,4	184,7	191,1	54,4	56,3	13,3	10,3
6. Потери (-) / Losses	66,2	63,6	19,2	20,1	62,8	61,8	16,3	16,3	11,7	11,2
7. Экспортировано прод. товаров (-) / Food exports	67,4 ³	80,3 ²	3,8 ³	15,6 ²	292,6 ²	266,4 ²	114,5	177,3	75,4	85,0
8. Наличие для потребления населением (-) / Availability for consumption by the population	976,9	979,8	839,4	878,2	504,6	504,8	774,3	753,4	154,4	152,7
9. Другие виды использования (-) / Other utilisation										
Использование (4-9) (-) / Consumption	2097,0	2208,5	1137,4	1269,2	1371,1	1340,1	959,5	1003,3	254,8	259,2
10. Запасы на конец периода / Closing stocks	1654,2	1473,2	884,1	835,6	712,2	712,2	293,1	267,9	18,3	10,2

¹ Предварительные данные

² С учетом неучтенного экспорта

³ Без учета неучтенного экспорта

⁴ Не включая винограда

Таблица 3.(продолжение)

Table 3. (continued)

Базовые продукты питания / Basic foodstuffs	Мясо и мясные продукты / Meat and meat products		Молоко и молочные продукты / Milk and dairy products		Яйца / Eggs		Жиры растительные / Vegetable oil		Сахар и кондитерские изделия / Sugar and confectionery	
	в пересчете на убойный вес, тыс. тонн / in carcassed weight, thousand tons		в пересчете на молоко, тыс. тонн / in milk, thousand tons		миллионов штук / millions		тыс. тонн / thousand tons		в пересчете на сахар, тыс. тонн	
Физическое количество / Physical quantities	2009	2010 ¹	2009	2010 ¹	2009	2010 ¹	2009	2010 ¹	2009	2010 ¹
1. Запасы на начало года / Opening stocks	4,7	4,5	25,4	38,5	15,5	15,3	26,1	40,3	62,3	46,7
2. Произведено продовольствия в стране (+) / Food production in the country	185,5	189,0	1314,7	1359,9	369,3	372,9	20,6	18,1	5,9	14,0
3. Импортировано прод. товаров (+) / Food imports	63,7	99,8	37,9	26,2	42,8	56,7	34,0	40,1	88,0	67,3
Поступление (1-3) (+) Availability	253,9	293,3	1378,0	1424,6	427,6	444,9	80,7	98,5	156,2	128,0
4. Расходы на семена (-) / Seed	-	-	-	-	6,2	6,3	-	-	-	-
5. На корм скоту (-) / Fodder	0,0	0,0	139,8	140,3	1,0	1,0	-	-	-	-
6. Потери (-) / Losses	0,3	0,3	1,6	1,6	0,0	0,0	-	-	0,1	0,1
7. Экспортировано прод. товаров (-) / Food exports	50,2 ²	87,6 ²	108,6	143,3	-	-	0,0	0,0	0,3	1,3
8. Наличие для потребления населением (-) / Availability for consumption by the population	198,9	200,8	1089,5	1100,9	405,1	412,6	40,4	62,3	109,1	110,6
9. Другие виды использования (-) / Other utilisation										
Использование (4-9) (-) / Consumption	249,4	288,7	1339,5	1386,1	412,3	419,9	40,4	62,3	109,5	112,0
10. Запасы на конец периода / Closing stocks	4,5	4,6	38,5	38,5	15,3	25,0	40,3	36,2	46,7	16,0

¹ Предварительные данные² С учетом неучтенного экспорта

**Таблица 4: Баланс питания в виде энергетической ценности по результатам обследований
ежедневного потребления и оценки ежедневных потребностей**

(все население по демографическим группам и регионам)

**Table 4: Food Balance expressed in nutritional values and compared to calculated daily needs based on surveys of daily intake
and on calculated daily needs based on recurrent nutritional surveillance**

(total population by age groups and by region)

	Население, человек		Ккал в день на душу населения		Белки в день на душу населения, грамм		Жиры в день на душу населения, грамм		
	Number, people		C/Calories C/d/p		Proteins g/d/p		Fats g/d/p		
	I полугодие / I half year		I полугодие / I half year		I полугодие / I half year		I полугодие / I half year		
	2009	2010	2009	2010	2009	2010	2009	2010	
Все население	5 276 092	5 418 299							Total population
Баткенская область	431 067	433 802	2 219	2 207	56,4	56,4	62,4	65,9	Batken
Джалал-Абадская область	993 761	1 023 132	2 408	2 305	62,4	61,7	58,8	56,9	Jalal-Abad
Иссык-Кульская область	434 882	441 323	2 229	2 307	58,5	58,8	54,3	61,5	Ysyk-Kul
Нарынская область	271 480	259 378	2 271	2 077	62,1	55,9	54,4	51,0	Naryn
Ошская область	1 339 205	1 376 957	2 272	2 115	56,9	54,7	58,8	56,1	Osh
Талаская область	219 410	228 995	2 391	2 411	61,6	61,8	63,3	63,0	Talas
Чуйская область	762 492	808 245	2 460	2 563	65,5	68,1	71,4	75,6	Chui
г.Бишкек	823 795	846 467	2 442	2 488	67,2	69,4	69,8	69,0	Bishkek
Суточное потребление			2 348	2 310	61,3	61,1	62,2	62,4	Daily intake
Суточные потребности			2 101	2 101	73,0	73,0	71,0	71,0	Daily needs
Баланс: (+) или (-)			247	209	-12	-12	-9	-9	Balance: (+) or (-)

Таблица 4: (продолжение)
Table 4: (continued)

	Население, человек		Ккал в день на душу населения		Белки в день на душу населения, грамм		Жиры в день на душу населения, грамм		
	Number, people		C/Calories C/d/p		Proteins g/d/p		Fats g/d/p		
	I полугодие / I half year		I полугодие / I half year		I полугодие / I half year		I полугодие / I half year		
	2009	2010	2009	2010	2009	2010	2009	2010	
Население пенсионного возраста	552 414	559 509							Pensioners
Баткенская область	36 014	36 981	2 505	2 439	63,9	64,8	73,5	73,5	Batken
Джалал-Абадская область	101 744	99 180	2 501	2 581	65,4	71,1	63,3	66,6	Jalal-Abad
Иссык-Кульская область	51 467	52 642	2 637	2 807	68,6	71,6	68,0	79,0	Ysyk-Kul
Нарынская область	26 619	27 743	2 481	2 107	69,4	57,8	60,6	53,9	Naryn
Ошская область	110 707	110 881	2 663	2 566	66,7	67,5	72,5	72,1	Osh
Таласская область	17 964	18 986	2 647	2 748	70,2	71,2	72,8	75,2	Talas
Чуйская область	105 065	110 032	2 919	3 031	80,6	84,7	92,8	97,9	Chui
г.Бишкек	102 836	103 063	2 624	2 873	76,2	83,9	79,4	86,0	Bishkek
Суточное потребление			2 653	2 714	71,1	74,4	75,1	78,7	Daily intake
Суточные потребности			2 100	2 100	71,0	71,0	72,0	72,0	Daily needs
Баланс: (+) или (-)			553	614	0	3	3	7	Balance: (+) or (-)

Таблица 4: (продолжение)
Table 4: (continued)

	Население, человек		Ккал в день на душу населения		Белки в день на душу населения, грамм		Жиры в день на душу населения, грамм		
	Number, people		C/Calories C/d/p		Proteins g/d/p		Fats g/d/p		
	I полугодие / I half year		I полугодие / I half year		I полугодие / I half year		I полугодие / I half year		
	2009	2010	2009	2010	2009	2010	2009	2010	
Население трудоспособного возраста	2 661 933	2 763 969							Active population
Баткенская область	205 325	212 944	2 482	2 475	63,1	63,5	70,2	74,3	Batken
Джалал-Абадская область	485 267	519 720	2 652	2 513	68,7	67,0	65,0	62,2	Jalal-Abad
Иссык-Кульская область	225 487	226 800	2 480	2 525	65,4	64,7	60,5	66,8	Ysyk-Kul
Нарынская область	129 252	118 954	2 534	2 358	68,9	63,6	61,0	57,6	Naryn
Ошская область	633 089	657 305	2 498	2 346	62,3	60,8	65,1	61,8	Osh
Таласская область	103 702	108 409	2 760	2 818	71,1	72,2	73,0	73,5	Talas
Чуйская область	413 371	439 747	2 675	2 765	71,2	73,4	77,2	80,7	Chui
г.Бишкек	466 441	480 090	2 642	2 676	72,7	74,5	75,7	74,5	Bishkek
Суточное потребление			2 588	2 545	67,7	67,5	68,9	68,7	Daily intake
Суточные потребности			2 212	2 212	76,0	76,0	74,0	74,0	Daily needs
Баланс: (+) или (-)			376	333	-8	-9	-5	-5	Balance: (+) or (-)

Таблица 4: (продолжение)
Table 4: (continued)

	Население, человек		Ккал в день на душу населения		Белки в день на душу населения, грамм		Жиры в день на душу населения, грамм		
	Number, people		C/Calories C/d/p		Proteins g/d/p		Fats g/d/p		
	I полугодие / I half year		I полугодие / I half year		I полугодие / I half year		I полугодие / I half year		
	2009	2010	2009	2010	2009	2010	2009	2010	
Дети 1-17	1 964 977	1 983 235							Children 1-17
Баткенская область	175 405	173 500	2 034	1 961	51,5	49,3	56,1	58,1	Batken
Джалал-Абадская область	388 029	386 833	2 193	2 058	56,9	54,9	52,6	49,8	Jalal-Abad
Иссык-Кульская область	145 947	155 384	1 881	1 916	49,1	48,4	44,5	50,5	Ysyk-Kul
Нарынская область	110 895	102 845	2 010	1 943	55,1	51,7	47,6	47,5	Naryn
Ошская область	573 257	565 460	2 035	1 919	51,2	49,3	51,4	50,7	Osh
Таласская область	92 253	95 399	2 069	2 038	52,9	52,0	54,3	52,7	Talas
Чуйская область	235 739	252 987	1 963	2 063	51,1	53,2	54,2	58,6	Chui
г.Бишкек	243 452	250 827	2 091	2 093	55,9	57,2	57,7	54,9	Bishkek
Суточное потребление			2 053	1 997	53,1	52,1	52,6	52,6	Daily intake
Суточные потребности			1 920	1 920	69,0	69,0	66,0	66,0	Daily needs
Баланс: (+) или (-)			133	77	-16	-17	-13	-13	Balance: (+) or (-)

Таблица 4: (продолжение)
Table 4: (continued)

	Население, человек		Ккал в день на душу населения		Белки в день на душу населения, грамм		Жиры в день на душу населения, грамм		
	Number, people		C/Calories C/d/p		Proteins g/d/p		Fats g/d/p		
	I полугодие / I half year		I полугодие / I half year		I полугодие / I half year		I полугодие / I half year		
	2009	2010	2009	2010	2009	2010	2009	2010	
Дети 1-3 лет	291 457	338 048							Children 1-3
Баткенская область	24 967	30 789	1 300	1 289	33,6	34,4	36,2	37,6	Batken
Джалал-Абадская область	46 991	66 016	1 409	1 261	35,9	33,3	34,5	30,3	Jalal-Abad
Иссык-Кульская область	28 508	37 297	1 271	1 278	33,5	32,5	29,3	32,8	Ysyk-Kul
Нарынская область	21 720	16 507	1 618	1 359	44,2	39,2	36,9	33,9	Naryn
Ошская область	68 156	85 285	1 364	1 236	33,9	32,3	35,1	31,7	Osh
Таласская область	16 482	16 265	1 416	1 458	36,5	37,1	38,9	38,4	Talas
Чуйская область	47 304	50 142	1 406	1 517	36,3	40,4	39,9	42,1	Chui
г.Бишкек	37 329	35 747	1 520	1 413	41,8	39,1	41,3	37,9	Bishkek
Суточное потребление			1 405	1 327	36,5	35,2	36,5	34,7	Daily intake
Суточные потребности			1 661	1 661	62,0	62,0	59,0	59,0	Daily needs
Баланс: (+) или (-)			-256	-334	-26	-27	-23	-24	Balance: (+) or (-)

Таблица 4: (продолжение)
Table 4: (continued)

	Население, человек		Ккал в день на душу населения		Белки в день на душу населения, грамм		Жиры в день на душу населения, грамм		
	Number, people		C/Calories C/d/p		Proteins g/d/p		Fats g/d/p		
	I полугодие / I half year		I полугодие / I half year		I полугодие / I half year		I полугодие / I half year		
	2009	2010	2009	2010	2009	2010	2009	2010	
Дети 4-6 лет	324 226	301 520							Children 4-6
Баткенская область	26 710	25 912	1 678	1 651	42,6	43,8	47,7	47,0	Batken
Джалал-Абадская область	58 608	49 130	1 754	1 783	46,3	47,3	44,3	44,7	Jalal-Abad
Иссык-Кульская область	21 132	22 718	1 719	1 718	44,8	42,9	37,8	46,4	Ysyk-Kul
Нарынская область	20 493	18 411	1 635	1 681	44,1	44,4	38,2	41,1	Naryn
Ошская область	91 066	81 521	1 677	1 611	42,6	40,8	42,0	41,0	Osh
Таласская область	16 281	18 244	1 782	1 718	45,2	43,5	46,2	43,0	Talas
Чуйская область	39 495	37 935	1 694	1 761	43,8	46,4	47,1	48,7	Chui
г.Бишкек	50 441	47 649	1 742	1 800	46,4	49,6	47,8	48,1	Bishkek
Суточное потребление			1 709	1 710	44,4	44,7	44,1	44,7	Daily intake
Суточные потребности			1 661	1 661	62,0	62,0	59,0	59,0	Daily needs
Баланс: (+) или (-)			48	49	-18	-17	-15	-14	Balance: (+) or (-)

Таблица 4: (продолжение)
Table 4: (continued)

	Население, человек		Ккал в день на душу населения		Белки в день на душу населения, грамм		Жиры в день на душу населения, грамм		
	Number, people		C/Calories C/d/p		Proteins g/d/p		Fats g/d/p		
	I полугодие / I half year		I полугодие / I half year		I полугодие / I half year		I полугодие / I half year		
	2009	2010	2009	2010	2009	2010	2009	2010	
Дети 7-13 лет	799 706	811 571							Children 7-13
Баткенская область	76 147	69 701	2 152	2 084	53,9	52,0	58,3	61,1	Batken
Джалал-Абадская область	166 956	172 103	2 269	2 245	58,3	59,9	54,1	54,0	Jalal-Abad
Иссык-Кульская область	59 976	53 374	2 016	2 089	52,4	53,2	47,9	53,4	Ysyk-Kul
Нарынская область	40 439	40 833	2 146	2 064	58,8	54,8	51,1	50,4	Naryn
Ошская область	244 056	247 176	2 122	2 044	53,6	52,6	52,9	54,4	Osh
Таласская область	34 967	35 594	2 184	2 131	55,9	54,5	57,9	55,0	Talas
Чуйская область	77 897	93 857	2 094	2 132	54,2	55,2	58,2	61,5	Chui
г.Бишкек	99 268	98 932	2 246	2 158	60,5	59,1	62,5	56,8	Bishkek
Суточное потребление			2 164	2 122	55,8	55,4	55,1	55,8	Daily intake
Суточные потребности			2 031	2 031	73,0	73,0	70,0	70,0	Daily needs
Баланс: (+) или (-)			133	91	-17	-18	-15	-14	Balance: (+) or (-)

Таблица 4: (продолжение)
Table 4: (continued)

	Население, человек		Ккал в день на душу населения		Белки в день на душу населения, грамм		Жиры в день на душу населения, грамм		
	Number, people		C/Calories C/d/p		Proteins g/d/p		Fats g/d/p		
	I полугодие / I half year		I полугодие / I half year		I полугодие / I half year		I полугодие / I half year		
	2009	2010	2009	2010	2009	2010	2009	2010	
Дети 14-17 лет	549 588	532 096							Children 14-17
Баткенская область	47 581	47 099	2 431	2 388	62,2	58,0	67,7	73,1	Batken
Джалал-Абадская область	115 474	99 583	2 627	2 399	68,7	64,3	62,2	58,1	Jalal-Abad
Иссык-Кульская область	36 330	41 995	2 232	2 370	58,6	59,4	54,8	64,7	Ysyk-Kul
Нарынская область	28 243	27 092	2 391	2 294	66,1	59,7	57,8	55,8	Naryn
Ошская область	169 979	151 478	2 369	2 267	59,3	58,0	60,8	60,5	Osh
Таласская область	24 524	25 296	2 534	2 509	64,8	64,3	64,9	65,7	Talas
Чуйская область	71 043	71 053	2 341	2 520	61,7	63,3	63,4	71,6	Chui
г.Бишкек	56 414	68 500	2 508	2 559	65,5	69,1	68,7	65,7	Bishkek
Суточное потребление			2 439	2 395	63,0	61,8	62,5	63,6	Daily intake
Суточные потребности			2 244	2 244	78,0	78,0	74,0	74,0	Daily needs
Баланс: (+) или (-)			195	151	-15	-16	-12	-10	Balance: (+) or (-)

**Таблица 5: Баланс питания в виде энергетической ценности по результатам обследований
ежедневного потребления и оценки ежедневных потребностей**
(все население по квинтильным группам и регионам)

**Table 5: Food Balance expressed in nutritional values and compared to calculated daily needs, based on surveys of daily intake
and on calculated daily needs based on recurrent nutritional surveillance**
(total population by quintile groups and by region)

	Население, человек		Ккал в день на душу населения		Белки в день на душу населения, грамм		Жиры в день на душу населения, грамм		
	Number, people		C/Calories C/d/p		Proteins g/d/p		Fats g/d/p		
	I полугодие / I half year		I полугодие / I half year		I полугодие / I half year		I полугодие / I half year		
	2009	2010	2009	2010	2009	2010	2009	2010	
Первая квинтиль	1 056 830	1 084 772							First quintile
Баткенская область	120 354	76 522	1 964	1 839	48,6	46,0	53,5	49,8	Batken
Джалал-Абадская область	349 431	368 095	2 154	2 054	56,8	56,3	53,0	51,9	Jalal-Abad
Иссык-Кульская область	137 826	91 258	1 821	1 776	46,7	46,6	39,2	45,3	Ysyk-Kul
Нарынская область	109 296	118 500	2 073	1 979	58,5	52,9	47,7	47,7	Naryn
Ошская область	123 507	273 824	1 879	1 608	46,1	42,3	45,5	39,2	Osh
Таласская область	87 597	70 459	1 902	1 846	47,0	45,7	48,8	47,0	Talas
Чуйская область	116 203	78 216	1 899	1 744	47,3	45,0	46,6	45,0	Chui
г.Бишкек	12 615	7 899	1 589	1 837	42,8	52,6	34,4	30,6	Bishkek
Суточное потребление			1 993	1 845	51,5	48,9	48,6	46,3	Daily intake
Суточные потребности			2 101	2 101	73,0	73,0	71,0	71,0	Daily needs
Баланс: (+) или (-)			-108	-256	-22	-24	-22	-25	Balance: (+) or (-)

Таблица 5: (продолжение)

Table 5: (continued)

	Население, человек		Ккал в день на душу населения		Белки в день на душу населения, грамм		Жиры в день на душу населения, грамм		
	Number, people		C/Calories C/d/p		Proteins g/d/p		Fats g/d/p		
	I полугодие / I half year		I полугодие / I half year		I полугодие / I half year		I полугодие / I half year		
	2009	2010	2009	2010	2009	2010	2009	2010	
Вторая квинтиль	1 053 750	1 083 241							Second quintile
Баткенская область	97 723	117 055	2 115	2 085	54,3	51,0	56,9	61,1	Batken
Джалал-Абадская область	237 504	326 462	2 214	2 305	56,1	62,1	53,9	55,7	Jalal-Abad
Иссык-Кульская область	136 311	131 053	2 051	1 987	52,6	49,8	49,3	48,7	Ysyk-Kul
Нарынская область	54 096	53 909	2 100	2 034	54,7	51,3	48,3	46,8	Naryn
Ошская область	315 582	272 833	1 957	1 870	48,6	48,7	48,4	44,3	Osh
Таласская область	61 859	66 947	2 346	2 274	60,7	58,1	63,2	56,9	Talas
Чуйская область	111 264	97 886	2 180	2 126	58,5	53,6	56,8	56,9	Chui
г.Бишкек	39 410	17 096	1 723	1 861	47,6	51,1	41,9	43,2	Bishkek
Суточное потребление			2 087	2 097	53,4	54,4	52,0	52,1	Daily intake
Суточные потребности			2 101	2 101	73,0	73,0	71,0	71,0	Daily needs
Баланс: (+) или (-)			-14	-4	-20	-19	-19	-19	Balance: (+) or (-)

Таблица 5: (продолжение)
Table 5: (continued)

	Население, человек		Ккал в день на душу населения		Белки в день на душу населения, грамм		Жиры в день на душу населения, грамм		
	Number, people		C/Calories C/d/p		Proteins g/d/p		Fats g/d/p		
	I полугодие / I half year		I полугодие / I half year		I полугодие / I half year		I полугодие / I half year		
	2009	2010	2009	2010	2009	2010	2009	2010	
Третья квинтиль	1 055 021	1 083 350							Third quintile
Баткенская область	107 283	118 269	2 202	2 266	54,8	59,1	60,1	67,8	Batken
Джалал-Абадская область	194 997	150 674	2 433	2 407	62,3	62,1	58,1	56,5	Jalal-Abad
Иссык-Кульская область	55 044	99 531	2 302	2 371	61,9	60,2	59,0	63,0	Ysyk-Kul
Нарынская область	41 895	20 752	2 345	2 129	60,7	60,2	59,3	53,1	Naryn
Ошская область	333 843	363 896	2 206	2 070	54,2	53,3	55,8	56,7	Osh
Таласская область	36 890	53 071	2 647	2 598	71,0	67,1	66,2	67,2	Talas
Чуйская область	149 548	150 077	2 341	2 322	60,5	61,3	62,9	63,2	Chui
г.Бишкек	135 521	127 079	2 018	2 023	53,8	55,5	52,0	50,5	Bishkek
Суточное потребление			2 268	2 227	57,8	58,1	57,9	59,0	Daily intake
Суточные потребности			2 101	2 101	73,0	73,0	71,0	71,0	Daily needs
Баланс: (+) или (-)			167	126	-15	-15	-13	-12	Balance: (+)or (-)

Таблица 5: (продолжение)

Table 5: (continued)

	Население, человек		Ккал в день на душу населения		Белки в день на душу населения, грамм		Жиры в день на душу населения, грамм		
	Number, people		C/Calories C/d/p		Proteins g/d/p		Fats g/d/p		
	I полугодие / I half year		I полугодие / I half year		I полугодие / I half year		I полугодие / I half year		
	2009	2010	2009	2010	2009	2010	2009	2010	
Четвертая квинтиль	1 061 968	1 083 286							Fourth quintile
Баткенская область	44 200	57 824	2 774	2 317	75,1	55,4	86,3	75,3	Batken
Джалал-Абадская область	118 594	123 087	2 676	2 620	69,7	70,0	64,7	65,2	Jalal-Abad
Иссык-Кульская область	60 319	67 397	2 622	2 730	68,5	68,6	66,3	79,2	Ysyk-Kul
Нарынская область	35 367	36 672	2 411	2 290	67,6	64,8	63,9	59,9	Naryn
Ошская область	296 939	260 683	2 337	2 378	58,5	61,3	59,8	66,0	Osh
Таласская область	22 849	24 372	3 149	2 960	82,0	76,3	85,5	81,7	Talas
Чуйская область	213 797	269 338	2 416	2 565	64,2	67,2	70,7	73,2	Chui
г.Бишкек	269 904	243 911	2 179	2 239	59,1	61,0	60,3	59,6	Bishkek
Суточное потребление			2 405	2 449	63,1	64,3	64,8	67,6	Daily intake
Суточные потребности			2 101	2 101	73,0	73,0	71,0	71,0	Daily needs
Баланс: (+) или (-)			304	348	-10	-9	-6	-3	Balance: (+) or (-)

Таблица 5: (продолжение)
Table 5: (continued)

	Население, человек		Ккал в день на душу населения		Белки в день на душу населения, грамм		Жиры в день на душу населения, грамм		
	Number, people		C/Calories C/d/p		Proteins g/d/p		Fats g/d/p		
	I полугодие / I half year		I полугодие / I half year		I полугодие / I half year		I полугодие / I half year		
	2009	2010	2009	2010	2009	2010	2009	2010	
Пятая квинтиль	1 048 524	1 083 650							Fifth quintile
Баткенская область	61 506	64 132	2 514	2 684	64,2	75,1	75,6	83,3	Batken
Джалал-Абадская область	93 234	54 814	3 458	2 579	90,7	67,5	86,7	71,1	Jalal-Abad
Иссык-Кульская область	45 382	52 083	3 394	3 478	95,2	90,5	94,0	100,4	Ysyk-Kul
Нарынская область	30 825	29 544	3 012	2 252	83,4	62,0	71,4	59,6	Naryn
Ошская область	269 334	205 721	2 830	2 904	73,1	74,5	79,4	82,3	Osh
Таласская область	10 216	14 146	4 244	4 248	112,8	114,9	127,5	124,6	Talas
Чуйская область	171 680	212 727	3 179	3 271	88,5	90,4	106,0	108,7	Chui
г.Бишкек	366 346	450 482	2 899	2 792	81,1	78,9	87,7	81,0	Bishkek
Суточное потребление			2 992	2 922	81,1	80,0	87,9	87,0	Daily intake
Суточные потребности			2 101	2 101	73,0	73,0	71,0	71,0	Daily needs
Баланс: (+) или (-)			891	821	8	7	17	16	Balance: (+) or (-)

Таблица 6: Продовольственный баланс домохозяйств в стоимостном выражении по результатам обследований уровня жизни

(все население по доходным квинтильным группам и регионам, сомов)

Table 6: Household Food Balance expressed in economic terms, based on surveys of poverty levels

(total population by income quintile and by region, som)

	Население, человек		Среднедушевые доходы, сом/чел/месяц		Среднедушевые расходы на питание, сом/чел/месяц		Баланс, %		
	Number, people		Average per capita available income, s/ps/month		Average per capita food expenditure, s/ps/month		Balance, %		
	I полугодие / I half year		I полугодие / I half year		I полугодие / I half year		I полугодие / I half year		
	2009	2010	2009	2010	2009	2010	2009	2010	
Все население	5 276 092	5 418 299							Total population
Баткенская область	431 067	433 802	2 037	2 185	749	786	36,8	36,0	Batken
Джалал-Абадская область	993 761	1 023 132	1 846	2 033	919	763	49,8	37,5	Jalal-Abad
Иссык-Кульская область	434 882	441 323	1 786	2 140	902	858	50,5	40,1	Ysyk-Kul
Нарынская область	271 480	259 378	1 578	1 816	667	538	42,3	29,6	Naryn
Ошская область	1 339 205	1 376 957	2 186	2 110	1 158	1 054	53,0	50,0	Osh
Таласская область	219 410	228 995	1 490	1 748	770	726	51,7	41,5	Talas
Чуйская область	762 492	808 245	2 383	2 690	1 123	1 268	47,1	47,1	Chui
г.Бишкек	823 795	846 467	2 649	2 975	1 570	1 595	59,3	53,6	Bishkek
Средневзвешенный баланс			2 117	2 296	1 076	1 039	50,8	45,3	Average weighted balance

Таблица 6: (продолжение)
Table 6: (continued)

	Население, человек		Среднедушевые доходы, сом/чел/месяц		Среднедушевые расходы на питание, сом/чел/месяц		Баланс, %		
	Number, people		Average per capita available income, s/ps/month		Average per capita food expenditure, s/ps/month		Balance, %		
	I полугодие / I half year		I полугодие / I half year		I полугодие / I half year		I полугодие / I half year		
	2009	2010	2009	2010	2009	2010	2009	2010	
Первая квинтиль	1 053 462	1 084 033							First quintile
Баткенская область	85 372	66 646	841	824	553	627	65,7	76,0	Batken
Джалал-Абадская область	185 679	226 148	848	792	662	463	78,1	58,4	Jalal-Abad
Иссык-Кульская область	147 197	121 732	644	678	672	541	104,5	79,7	Ysyk-Kul
Нарынская область	116 851	91 550	676	714	474	338	70,0	47,3	Naryn
Ошская область	269 920	385 284	828	825	753	670	90,9	81,2	Osh
Таласская область	90 013	73 451	658	679	548	557	83,4	82,0	Talas
Чуйская область	111 123	94 532	734	743	665	668	90,6	89,9	Chui
г.Бишкек	47 306	24 690	834	739	995	1 082	119,3	146,5	Bishkek
Средневзвешенный баланс			766	773	663	583	86,5	75,4	Average weighted balance

Таблица 6: (продолжение)
Table 6: (continued)

	Население, человек		Среднедушевые доходы, сом/чел/месяц		Среднедушевые расходы на питание, сом/чел/месяц		Баланс, %		
	Number, people		Average per capita available income, s/ps/month		Average per capita food expenditure, s/ps/month		Balance, %		
	I полугодие / I half year		I полугодие / I half year		I полугодие / I half year		I полугодие / I half year		
	2009	2010	2009	2010	2009	2010	2009	2010	
Вторая квинтиль	1 057 207	1 083 192							Second quintile
Баткенская область	92 124	124 292	1 280	1 347	668	673	52,2	50,0	Batken
Джалал-Абадская область	332 654	254 132	1 244	1 259	765	603	61,5	47,9	Jalal-Abad
Иссык-Кульская область	91 127	92 211	1 282	1 299	697	732	54,4	56,4	Ysyk-Kul
Нарынская область	40 637	60 684	1 238	1 270	599	444	48,4	35,0	Naryn
Ошская область	256 233	262 619	1 290	1 327	975	968	75,6	72,9	Osh
Таласская область	42 430	51 742	1 265	1 289	855	605	67,6	46,9	Talas
Чуйская область	112 410	125 967	1 277	1 339	911	873	71,3	65,2	Chui
г.Бишкек	89 593	111 544	1 271	1 350	1 147	1 159	90,3	85,9	Bishkek
Средневзвешенный баланс			1 268	1 310	847	790	66,8	60,4	Average weighted balance

Таблица 6: (продолжение)
Table 6: (continued)

	Население, человек		Среднедушевые доходы, сом/чел/месяц		Среднедушевые расходы на питание, сом/чел/месяц		Баланс, %		
	Number, people		Average per capita available income, s/ps/month		Average per capita food expenditure, s/ps/month		Balance, %		
	I полугодие / I half year		I полугодие / I half year		I полугодие / I half year		I полугодие / I half year		
	2009	2010	2009	2010	2009	2010	2009	2010	
Третья квинтиль	1 057 143	1 083 636							Third quintile
Баткенская область	85 237	83 291	1 708	1 835	643	787	37,6	42,9	Batken
Джалал-Абадская область	169 040	211 171	1 686	1 884	811	785	48,1	41,7	Jalal-Abad
Иссык-Кульская область	76 001	80 016	1 741	1 813	879	889	50,5	49,0	Ysyk-Kul
Нарынская область	49 433	37 944	1 687	1 882	790	610	46,8	32,4	Naryn
Ошская область	298 008	262 413	1 775	1 899	1 054	1 041	59,4	54,8	Osh
Таласская область	44 269	47 160	1 762	1 832	818	785	46,4	42,9	Talas
Чуйская область	157 420	191 700	1 684	1 893	1 001	1 155	59,4	61,0	Chui
г.Бишкек	177 735	169 942	1 734	1 894	1 432	1 428	82,5	75,4	Bishkek
Средневзвешенный баланс			1 728	1 879	1 003	1 015	58,0	54,0	Average weighted balance

Таблица 6: (продолжение)
Table 6: (continued)

	Население, человек		Среднедушевые доходы, сом/чел/месяц		Среднедушевые расходы на питание, сом/чел/месяц		Баланс, %		
	Number, people		Average per capita available income, s/ps/month		Average per capita food expenditure, s/ps/month		Balance, %		
	I полугодие / I half year		I полугодие / I half year		I полугодие / I half year		I полугодие / I half year		
	2009	2010	2009	2010	2009	2010	2009	2010	
Четвертая квинтиль	1 051 334	1 084 263							Fourth quintile
Баткенская область	96 421	94 344	2 366	2 598	821	858	34,7	33,0	Batken
Джалал-Абадская область	173 777	189 242	2 392	2 595	1 181	970	49,4	37,4	Jalal-Abad
Иссык-Кульская область	54 815	72 345	2 454	2 591	1 054	1 022	42,9	39,5	Ysyk-Kul
Нарынская область	30 191	32 238	2 332	2 630	758	709	32,5	26,9	Naryn
Ошская область	217 895	240 032	2 361	2 635	1 387	1 256	58,8	47,7	Osh
Таласская область	30 308	29 431	2 383	2 564	974	1 061	40,9	41,4	Talas
Чуйская область	187 282	181 738	2 407	2 594	1 219	1 447	50,6	55,8	Chui
г.Бишкек	260 646	244 894	2 427	2 618	1 480	1 378	61,0	52,6	Bishkek
Средневзвешенный баланс			2 396	2 609	1 247	1 194	52,0	45,8	Average weighted balance

Таблица 6: (продолжение)
Table 6: (continued)

	Население, человек		Среднедушевые доходы, сом/чел/месяц		Среднедушевые расходы на питание, сом/чел/месяц		Баланс, %		
	Number, people		Average per capita available income, s/ps/month		Average per capita food expenditure, s/ps/month		Balance, %		
	I полугодие / I half year		I полугодие / I half year		I полугодие / I half year		I полугодие / I half year		
	2009	2010	2009	2010	2009	2010	2009	2010	
Пятая квинтиль	1 056 946	1 083 175							Fifth quintil
Баткенская область	71 913	65 229	4 377	5 024	1 116	1 059	25,5	21,1	Batken
Джалал-Абадская область	132 611	142 439	4 241	4 861	1 462	1 214	34,5	25,0	Jalal-Abad
Иссык-Кульская область	65 742	75 020	4 542	5 459	1 599	1 336	35,2	24,5	Ysyk-Kul
Нарынская область	34 367	36 961	4 231	4 666	1 151	966	27,2	20,7	Naryn
Ошская область	297 148	226 610	4 477	4 889	1 619	1 610	36,2	32,9	Osh
Таласская область	12 390	27 211	5 145	4 477	1 422	945	27,6	21,1	Talas
Чуйская область	194 258	214 308	4 507	5 139	1 515	1 712	33,6	33,3	Chui
г.Бишкек	248 516	295 397	4 378	4 694	2 027	2 078	46,3	44,3	Bishkek
Средневзвешенный баланс			4 427	4 911	1 623	1 615	36,7	32,9	Average weighted balance

Таблица 7: Продовольственный баланс домохозяйств в стоимостном выражении по результатам обследований уровня жизни
(все население по расходным квинтильным группам и регионам, сомов)

Table 7: Household Food Balance expressed in economic terms, based on surveys of poverty levels
(total population by expenditure quintile and by region, som)

	Население, человек		Общие среднедушевые расходы, сом/чел/месяц		Среднедушевые расходы на питание, сом/чел/месяц		Баланс, %		
	Number, people		Total per capita expenditures s/ps/month		Average per capita food expenditure, s/ps/month		Balance, %		
	I полугодие / I half year		I полугодие / I half year		I полугодие / I half year		I полугодие / I half year		
	2009	2010	2009	2010	2009	2010	2009	2010	
Все население	5 276 092	5 418 299							Total population
Баткенская область	431 067	433 802	1 818	2 062	749	786	41,2	38,1	Batken
Джалал-Абадская область	993 761	1 023 132	1 602	1 463	919	763	57,4	52,1	Jalal-Abad
Иссык-Кульская область	434 882	441 323	1 652	1 888	902	858	54,6	45,4	Ysyk-Kul
Нарынская область	271 480	259 378	1 603	1 914	667	538	41,6	28,1	Naryn
Ошская область	1 339 205	1 376 957	2 322	2 060	1 158	1 054	49,9	51,2	Osh
Таласская область	219 410	228 995	1 418	1 550	770	726	54,3	46,8	Talas
Чуйская область	762 492	808 245	2 364	2 723	1 123	1 268	47,5	46,5	Chui
г.Бишкек	823 795	846 467	3 320	3 577	1 570	1 595	47,3	44,6	Bishkek
Средневзвешенный баланс			2 177	2 241	1 076	1 039	49,4	46,4	Average weighted balance

Таблица 7: (продолжение)

Table 7: (continued)

	Население, человек		Общие среднедушевые расходы, сом/чел/месяц		Среднедушевые расходы на питание, сом/чел/месяц		Баланс, %		
	Number, people		Total per capita expenditures s/ps/month		Average per capita food expenditure, s/ps/month		Balance, %		
	I полугодие / I half year		I полугодие / I half year		I полугодие / I half year		I полугодие / I half year		
	2009	2010	2009	2010	2009	2010	2009	2010	
Первая квинтиль	1 056 830	1 084 772							First quintile
Баткенская область	120 354	76 522	915	869	414	439	45,3	50,6	Batken
Джалал-Абадская область	349 431	368 095	833	738	497	383	59,7	51,9	Jalal-Abad
Иссык-Кульская область	137 826	91 258	773	797	472	407	61,0	51,0	Ysyk-Kul
Нарынская область	109 296	118 500	695	701	321	275	46,2	39,1	Naryn
Ошская область	123 507	273 824	933	814	612	550	65,6	67,5	Osh
Таласская область	87 597	70 459	795	831	428	395	53,9	47,6	Talas
Чуйская область	116 203	78 216	862	810	501	441	58,1	54,4	Chui
г.Бишкек	12 615	7 899	956	732	486	349	50,8	47,7	Bishkek
Средневзвешенный баланс			833	779	474	424	56,9	54,4	Average weighted balance

Таблица 7: (продолжение)

Table 7: (continued)

	Население, человек		Общие среднедушевые расходы, сом/чел/месяц		Среднедушевые расходы на питание, сом/чел/месяц		Баланс, %		
	Number, people		Total per capita expenditures s/ps/month		Average per capita food expenditure, s/ps/month		Balance, %		
	I полугодие / I half year		I полугодие / I half year		I полугодие / I half year		I полугодие / I half year		
	2009	2010	2009	2010	2009	2010	2009	2010	
Вторая квинтиль	1 053 750	1 083 241							Second quintile
Баткенская область	97 723	117 055	1 306	1 311	675	641	51,7	48,9	Batken
Джалал-Абадская область	237 504	326 462	1 290	1 329	766	719	59,4	54,1	Jalal-Abad
Иссык-Кульская область	136 311	131 053	1 307	1 267	739	626	56,6	49,4	Ysyk-Kul
Нарынская область	54 096	53 909	1 298	1 337	562	578	43,3	43,3	Naryn
Ошская область	315 582	272 833	1 314	1 289	805	745	61,2	57,8	Osh
Таласская область	61 859	66 947	1 295	1 295	731	606	56,5	46,8	Talas
Чуйская область	111 264	97 886	1 336	1 329	780	744	58,4	55,9	Chui
г.Бишкек	39 410	17 096	1 316	1 320	745	662	56,6	50,1	Bishkek
Средневзвешенный баланс			1 307	1 308	754	693	57,7	53,0	Average weighted balance

Таблица 7: (продолжение)

Table 7: (continued)

	Население, человек		Общие среднедушевые расходы, сом/чел/месяц		Среднедушевые расходы на питание, сом/чел/месяц		Баланс, %		
	Number, people		Total per capita expenditures s/ps/month		Average per capita food expenditure, s/ps/month		Balance, %		
	I полугодие / I half year		I полугодие / I half year		I полугодие / I half year		I полугодие / I half year		
	2009	2010	2009	2010	2009	2010	2009	2010	
Третья квинтиль	1 055 021	1 083 350							Third quintile
Баткенская область	107 283	118 269	1 764	1 799	781	814	44,3	45,2	Batken
Джалал-Абадская область	194 997	150 674	1 752	1 778	986	961	56,3	54,1	Jalal-Abad
Иссык-Кульская область	55 044	99 531	1 795	1 807	1 061	862	59,1	47,7	Ysyk-Kul
Нарынская область	41 895	20 752	1 759	1 789	728	563	41,4	31,5	Naryn
Ошская область	333 843	363 896	1 789	1 810	1 021	1 001	57,1	55,3	Osh
Таласская область	36 890	53 071	1 807	1 751	1 017	892	56,3	50,9	Talas
Чуйская область	149 548	150 077	1 798	1 810	891	980	49,5	54,1	Chui
г.Бишкек	135 521	127 079	1 792	1 868	1 002	918	55,9	49,1	Bishkek
Средневзвешенный баланс			1 781	1 808	959	936	53,9	51,8	Average weighted balance

Таблица 7: (продолжение)
Table 7: (continued)

	Население, человек		Общие среднедушевые расходы, сом/чел/месяц		Среднедушевые расходы на питание, сом/чел/месяц		Баланс, %		
	Number, people		Total per capita expenditures s/ps/month		Average per capita food expenditure, s/ps/month		Balance, %		
	I полугодие / I half year		I полугодие / I half year		I полугодие / I half year		I полугодие / I half year		
	2009	2010	2009	2010	2009	2010	2009	2010	
Четвертая квинтиль	1 061 968	1 083 286							Fourth quintile
Баткенская область	44 200	57 824	2 493	2 547	976	1 046	39,2	41,1	Batken
Джалал-Абадская область	118 594	123 087	2 401	2 474	1 389	1 280	57,9	51,7	Jalal-Abad
Иссык-Кульская область	60 319	67 397	2 437	2 469	1 220	1 161	50,0	47,0	Ysyk-Kul
Нарынская область	35 367	36 672	2 431	2 488	1 069	808	44,0	32,5	Naryn
Ошская область	296 939	260 683	2 391	2 506	1 182	1 238	49,4	49,4	Osh
Таласская область	22 849	24 372	2 411	2 487	1 325	1 054	55,0	42,4	Talas
Чуйская область	213 797	269 338	2 435	2 574	1 253	1 338	51,4	52,0	Chui
г.Бишкек	269 904	243 911	2 459	2 524	1 256	1 200	51,1	47,5	Bishkek
Средневзвешенный баланс			2 427	2 522	1 231	1 225	50,7	48,6	Average weighted balance

Таблица 7: (продолжение)
Table 7: (continued)

	Население, человек		Общие среднедушевые расходы, сом/чел/месяц		Среднедушевые расходы на питание, сом/чел/месяц		Баланс, %		
	Number, people		Total per capita expenditures s/ps/month		Average per capita food expenditure, s/ps/month		Balance, %		
	I полугодие / I half year		I полугодие / I half year		I полугодие / I half year		I полугодие / I half year		
	2009	2010	2009	2010	2009	2010	2009	2010	
Пятая квинтиль	1 048 524	1 083 650							Fifth quintile
Баткенская область	61 506	64 132	4 004	4 906	1 301	1 178	32,5	24,0	Batken
Джалал-Абадская область	93 234	54 814	3 955	3 983	2 159	1 864	54,6	46,8	Jalal-Abad
Иссык-Кульская область	45 382	52 083	4 139	4 770	2 081	1 833	50,3	38,4	Ysyk-Kul
Нарынская область	30 825	29 544	4 194	7 205	1 535	1 167	36,6	16,2	Naryn
Ошская область	269 334	205 721	4 723	4 614	1 966	1 998	41,6	43,3	Osh
Таласская область	10 216	14 146	3 884	3 970	1 803	1 747	46,4	44,0	Talas
Чуйская область	171 680	212 727	4 452	4 901	1 807	1 926	40,6	39,3	Chui
г.Бишкек	366 346	450 482	4 816	4 765	2 139	2 057	44,4	43,2	Bishkek
Средневзвешенный баланс			4 552	4 788	1 969	1 919	43,3	40,1	Average weighted balance

**Таблица 8. Индикаторы продовольственной безопасности
Кыргызской Республики**

**Таблица 8.1. Уровень суточной энергетической ценности рациона человека
(ккал)**

Период	Фактическая ценность рациона ¹	Минимальная норма	Фактическое значение индикатора (гр. 2/гр.3)
1	2	3	4
Янв.-март 2007	2196	2431	0,90
янв.-июнь 2007	2184	2431	0,90
янв.-сент. 2007	2253	2431	0,93
2007	2218	2431	0,91
янв.-март 2008	2287	2431	0,94
янв.-июнь 2008	2277	2431	0,94
янв.-сент. 2008	2299	2431	0,95
2008	2295	2431	0,94
янв.-март 2009	2395	2431	0,99
янв.-июнь 2009	2348	2431	0,97
янв.-сент. 2009	2356	2101	1,12
2009	2358	2101	1,12
янв.-март 2010	2380	2101	1,13
янв.-июнь 2010	2323	2101	1,11

¹ По результатам интегрированного выборочного обследования бюджетов домашних хозяйств и рабочей силы.

Таблица 8.2. Достаточность потребления отдельного продукта

(в среднем на душу населения, кг в месяц)

	Фактическое потребление								
	Хлеб и хлебо- продукты ²	Мясо и мясопро- дукты ²	Молоко и молочные продукты ²	Яйца (штук)	Овощи и бахчевые	Фрукты и ягоды	Картофель	Сахар	Масло раститель- ное
Янв.-март 2007	15,2	3,0	10,8	5,0	12,0	2,1	8,2	1,3	0,5
Янв.-июнь 2007	15,4	3,0	15,5	5,1	6,2	1,4	8,0	1,5	0,4
Янв.-сент. 2007	16,2	3,2	17,4	5,1	10,9	2,6	8,4	1,6	0,5
2007	15,3	2,9	17,4	5,9	12,2	3,0	8,0	1,8	0,5
Янв.-март 2008	15,3	3,0	10,9	5,2	12,2	2,1	8,2	1,4	0,5
Янв.-июнь 2008	15,4	3,0	15,7	5,2	6,2	1,2	8,0	1,6	0,5
Янв.-сент. 2008	16,2	3,3	17,4	5,2	11,0	2,0	8,4	1,6	0,6
2008	15,9	3,1	18,1	6,3	12,6	2,5	8,3	1,8	0,6
Янв.-март 2009	16,1	3,2	12,2	5,9	12,7	0,9	8,3	1,7	0,9
Янв.-июнь 2009	16,0	3,1	16,5	5,5	6,6	0,5	8,4	1,7	0,7
Янв.-сент. 2009	16,6	3,4	18,1	5,3	12,0	2,2	8,5	1,6	0,6
2009	15,9	3,2	17,7	6,6	12,6	2,5	8,2	1,8	0,7
Янв.-март 2010 ¹	16,0	3,4	12,2	6,2	12,6	1,4	8,2	1,7	1,0
Янв.-июнь 2010 ¹	15,9	3,3	16,5	5,6	6,3	0,5	8,3	1,7	1,0
Янв.-сент. 2010 ¹	16,4	3,3	17,8	5,6	12,1	2,3	8,3	1,6	0,7
2010 ¹	15,7	3,2	17,7	6,6	12,1	2,5	8,1	1,8	1,0

¹ Данные предварительные

² В пересчете на первичный продукт

Таблица 8.3. Экономическая доступность продуктов питания*(в среднем на душу населения, сомов в месяц)*

Период	Размер среднемесячных затрат домохозяйств на питание	Размер среднемесячных совокупных затрат домохозяйств	Фактическое значение индикатора (гр. 2/гр.3)*100
1	2	3	4
янв.-март 2007	567	1178	48
янв.-июнь 2007	597	1280	47
янв.-сент. 2007	675	1466	46
2007	720	1579	46
янв.-март 2008	887	1600	55
янв.-июнь 2008	984	1890	52
янв.-сент. 2008	1052	2090	50
2008	1093	2257	48
янв.-март 2009	1089	2143	51
янв.-июнь 2009	1076	2177	49
янв.-сент 2009	1089	2136	51
2009	1095	2264	48
янв.-март 2010	1018	2198	46
янв.-июнь 2010	1039	2241	46

Таблица 8.4. Дифференциация расходов на питание по социальным группам
(в среднем на душу населения, сомов в месяц)

Период	Первая квинтильная группа (с наименьшими доходами)	Пятая квинтильная группа (с наибольшими доходами)
янв.-март 2007	215	1129
янв.-июнь 2007	243	1143
янв.-сент. 2007	284	1275
2007	305	1317
янв.-март 2008	309	1665
янв.-июнь 2008	399	1792
янв.-сент. 2008	472	1836
2008	718	1565
янв.-март 2009	708	1629
янв.-июнь 2009	663	1623
янв.-сент 2009	670	1635
2009	648	1669
янв.-март 2010	614	1574
янв.-июнь 2010	583	1615

Таблица 8.5. Емкость внутреннего рынка отдельных продуктов
(тыс. тонн)

	Хлеб и хлебопро- дукты ²	Мясо и мясопро- дукты ²	Молоко и молочные продукты ²	Яйца (млн. шт.)	Овощи и бахчевые	Фрукты и ягоды	Карто- фель	Сахар	Масло раститель- ное
Янв.-март 2007	237,3	46,3	168,8	78,5	188,4	32,3	128,2	20,0	7,5
Янв.-июнь 2007	483,1	92,6	487,1	158,7	194,8	43,4	250,1	48,4	13,1
Янв.-сент. 2007	761,2	150,1	818,9	242,3	512,1	124,3	394,3	75,4	24,9
2007	963,2	182,3	1094,1	371,7	766,8	188,5	502,5	111,1	31,4
Янв.-март 2008	241,6	48,1	171,9	81,7	193,1	32,9	129,5	22,8	7,7
Янв.-июнь 2008	487,1	93,6	494,9	163,9	196,1	37,5	252,0	50,8	16,1
Янв.-сент. 2008	770,1	155,0	825,9	248,3	524,0	96,7	396,8	76,4	28,5
2008	968,3	191,8	1103,2	382,4	768,7	152,0	506,7	112,3	35,0
Янв.-март 2009	245,9	49,3	186,7	90,2	194,3	14,1	127,2	25,3	14,3
Янв.-июнь 2009	491,0	95,1	505,7	168,9	201,4	14,1	258,5	51,3	20,7
Янв.-сент. 2009	765,4	156,1	832,7	244,3	552,2	99,6	391,8	72,7	28,8
2009	976,9	198,9	1089,5	405,1	774,3	154,4	504,6	109,1	40,4
Янв.-март 2010 ¹	245,9	52,8	190,0	96,5	195,9	22,0	127,2	26,3	15,0
Янв.-июнь 2010 ¹	494,1	101,2	511,6	173,7	196,2	14,4	258,4	51,5	30,0
Янв.-сент. 2010 ¹	766,6	153,1	829,8	262,3	563,9	105,8	387,7	74,7	32,8
2010 ¹	979,8	200,8	1100,9	412,6	753,4	152,7	504,8	110,6	62,3

¹ Данные предварительные

² В пересчете на первичный продукт

Таблица 8.6. Баланс фактического уровня производства продовольствия в Кыргызской Республике
(тыс.тонн)

	Производство основных видов продовольствия								
	Пшеница в весе после допоботки	Мясо в убойном весе	Молоко сырое	Яйца (млн. шт.)	Овощи и бахчевые	Фрукты и ягоды	Картофель	Сахар	Масло растительное
Янв.-март 2007	-	42,2	204,5	70,1	-	-	-	-	4,5
Янв.-июнь 2007	24,5	84,9	570,8	190,5	32,7	1,8	21,9	9,5	7,4
Янв.-сент. 2007	678,6	132,3	973,6	293,7	711,6	122,5	974,3	16,0	11,2
2007	708,9	183,1	1240,0	373,7	908,9	180,5	1373,8	36,8	17,6
Янв.-март 2008	-	42,8	210,0	72,7	-	-	-	6,6	4,2
Янв.-июнь 2008	37,9	85,6	586,2	193,1	39,4	6,8	22,1	10,7	7,6
Янв.-сент. 2008	720,0	133,3	998,7	292,4	742,5	140,8	976,7	10,8	11,0
2008	746,2	184,2	1273,5	369,3	947,0	185,4	1334,9	10,9	18,3
Янв.-март 2009	-	43,3	216,7	67,9	-	-	-	0,0	4,9
Янв.-июнь 2009	29,0	86,8	607,1	186,1	41,9	4,8	25,4	0,1	7,8
Янв.-сент. 2009	943,3	135,1	1032,6	291,1	791,4	155,8	899,3	0,2	12,1
2009	1056,7	185,5	1314,7	369,3	969,7	200,5	1393,1	5,9	20,6
Янв.-март 2010 ¹	-	44,1	224,2	71,5	-	-	-	0,0	5,6
Янв.-июнь 2010 ¹	9,5	88,1	628,4	191,4	28,0	3,7	19,0	0,0	9,5
Янв.-сент. 2010 ¹	756,3	138,7	1070,6	294,4	803,4	146,0	781,3	0,1	12,8
2010 ¹	813,3	189,0	1359,9	372,9	969,3	193,1	1339,4	14,0	18,1

¹ Данные предварительные

Заказ № Тираж 120
Информационно-издательский отдел
ГВЦ Нацстаткома
Кыргызской Республики

15 февраля 2011г.