



**Национальный статистический комитет  
Кыргызской Республики**

**ИНФОРМАЦИОННЫЙ БЮЛЛЕТЕНЬ  
КЫРГЫЗСКОЙ РЕСПУБЛИКИ  
ПО ПРОДОВОЛЬСТВЕННОЙ БЕЗОПАСНОСТИ  
И БЕДНОСТИ**

**3 / 2015**

**Бишкек 2015**

**Национальный статистический комитет  
Кыргызской Республики**

---

**ИНФОРМАЦИОННЫЙ БЮЛЛЕТЕНЬ  
КЫРГЫЗСКОЙ РЕСПУБЛИКИ  
ПО ПРОДОВОЛЬСТВЕННОЙ БЕЗОПАСНОСТИ  
И БЕДНОСТИ**

**3 / 2015**

**Бишкек 2015**

- Редакционно-издательский Совет:  
Председатель - А. Осмоналиев  
Члены:  
- Д. Байжуманов  
- Б. Касымбеков  
- Л. Текеева  
- Т. Токтобеков  
- А. Оросбаев  
- Ч. Турдубаева  
- В. Бирюкова

Информационный бюллетень по продовольственной безопасности и бедности - Б.:  
Нацстатком Кырг.Респ., 2015 – 61 с.

**Информационный бюллетень Кыргызской Республики по продовольственной безопасности и бедности** содержит анализ ситуации с продовольственной обеспеченностью в стране за 9 месяцев 2015 г. В нем объединены и систематизированы материалы о наличии продовольствия, его производстве, показатели доступа к продовольствию, данные о его потреблении на душу населения.

В приложениях содержатся обзор гидрометеорологических условий на территории Кыргызской Республики за III квартал 2015 г., информация о средних розничных ценах на продукты питания за III квартал 2015 г., оценочные данные по продовольственному балансу за 9 месяцев 2015 г по базовым продуктам питания, баланс питания в виде энергетической ценности по результатам интегрированного обследования 5016 домашних хозяйств за I полугодие 2015г., а также индикаторы продовольственной безопасности.

При использовании статистических данных в средствах массовой информации и научных трудах, распространении в информационных сетях, на бумажных, магнитных и иных носителях пользователи обязаны ссылаться на их источник (ст. 17 Закона Кыргызской Республики «О государственной статистике»).

**Условные знаки:**

- явление отсутствует;
- ... данные не имеются;
- 0,0 незначительная величина.

Незначительные расхождения итога от суммы слагаемых объясняются округлением данных.

интернет: [www.stat.kg](http://www.stat.kg)  
e-mail: [nsc\\_mail@stat.kg](mailto:nsc_mail@stat.kg)  
© Нацстатком КР, 2015

## Оглавление

В выпуске	4
Введение	5
Раздел I. Социально-экономические показатели	6
1.1. Валовой внутренний продукт	6
1.2. Индекс цен и тарифов	7
1.3. Рынок труда	9
Раздел II. Наличие продовольствия	10
2. Сельское хозяйство	10
2.1. Растениеводство	11
2.2. Животноводство	12
2.3. Индекс цен производителей сельскохозяйственной продукции	13
2.4. Торговля основными продуктами питания	15
2.5. Наличие продуктов на душу населения	15
Раздел III. Доступ к продовольствию	16
3.1. Анализ потребительских цен	16
3.2. Денежные доходы населения	19
Методологические пояснения	22
Используемые сокращения	23
Приложения:	
1. Обзор гидрометеорологических условий на территории Кыргызской Республики за III квартал 2015г.	24
2. Средние потребительские цены на продукты питания в разрезе регионов в III квартале 2014-2015г.	25
3. Продовольственный баланс	28
4. Баланс питания в виде энергетической ценности по результатам обследований ежедневного потребления и оценки ежедневных потребностей по социально-демографическим группам населения и регионам.	30
5. Баланс питания в виде энергетической ценности по результатам обследований ежедневного потребления и оценки ежедневных потребностей по квинтильным группам и регионам.	38
6. Продовольственный баланс домохозяйств в стоимостном выражении по результатам обследований уровня жизни по доходным квинтильным группам и регионам.	43
7. Продовольственный баланс домохозяйств в стоимостном выражении по результатам обследований уровня жизни по расходным квинтильным группам и регионам.	49
8. Производство муки в январе - сентябре 2015г.	55
9. Индикаторы продовольственной безопасности Кыргызской Республики	56

## ***В ВЫПУСКЕ***

**Валовой внутренний продукт, рассчитанный производственным методом, по предварительной оценке, в январе-сентябре 2015г. составил 293,9 млрд. сомов и по сравнению с январем-сентябром 2014г. повысился на 5,9 процента.**

*стр.6*

**Индекс потребительских цен, характеризующий уровень инфляции, в сентябре т.г. по сравнению с предыдущим месяцем составил 101,0 процента, по сравнению с декабрем прошлого года - 101,1 процента.**

*стр. 7*

**Валовой выпуск продукции сельского хозяйства, лесного хозяйства и рыболовства в январе-сентябре 2015г. сложился в размере 156583,1 млн. сомов, при этом индекс физического объема составил 106,1 процента.**

*стр. 10*

**В общем объеме сельскохозяйственного производства доля продукции животноводства составила 44,9 процента, растениеводства - 52,9, лесного хозяйства - 0,1 процента и услуги -2,1 процента. На долю крестьянских (фермерских) хозяйств и личных подсобных хозяйств граждан в общем объеме продукции пришлось 96,1 процента.**

*стр. 10*

**В январе-сентябре 2015г. по сравнению с соответствующим периодом прошлого года цены производителей на реализованную сельскохозяйственную продукцию возросли на 3,5 процента.**

*стр. 14*

## Введение

Согласно Римской декларации, принятой 17 ноября 1996г. во время всемирной встречи на высшем уровне по проблемам продовольствия, Кыргызстан взял на себя обязательства "...проводить политику, направленную на искоренение бедности и неравенства, обеспечение физического, экономического доступа для всех и на все времена к достаточному диетически адекватному полноценному продовольствию, а также его использованию".

Правительством Кыргызской Республики в сотрудничестве с Европейской Комиссией была разработана и утверждена в 1999г. Национальная политика продовольственной безопасности, которая как и финансирование, предоставляемое в рамках Программы Продовольственной Безопасности Европейской Комиссии, направлены на поддержку реформ в сельском хозяйстве и социальной защите, имеющих прямое отношение к продовольственной безопасности.

**Под продовольственной безопасностью** понимается физическое наличие продуктов питания в достаточном количестве, возможность доступа к указанным продуктам питания со стороны домохозяйств (продукты, производимые в домохозяйствах, а также приобретенные через рынок, подарки и другие источники) и потребление продуктов питания в количестве, необходимом для обеспечения потребностей в питании.

Продовольственная безопасность и безопасность питания считаются достигнутыми в том случае, если имеет место наличие адекватных продовольственных продуктов (с точки зрения количества, качества, безопасности и социально-культурной приемлемости), обеспечен доступ и удовлетворительное потребление и усвоение таких продуктов всеми лицами в любое время для обеспечения активной и здоровой жизни.

**Наличие продовольствия** – физическое наличие безопасного и достаточного в количественном и качественном отношении продовольствия на любой момент времени.

**Доступ** - все домохозяйства и все члены домохозяйств, располагающие достаточными ресурсами для приобретения необходимых продовольственных продуктов (за счет производства, приобретения или помощи).

**Стабильность** - постоянное обеспечение наличия, доступа и потребления пищи. В случае отсутствия стабильности, отдельные лица могут страдать хронической или временной продовольственной необеспеченностью.

Информационный бюллетень по продовольственной безопасности и бедности предназначен для обеспечения системы оповещения оперативной информацией и содержит анализ текущей ситуации с продовольственной безопасностью в стране.

Данный выпуск информационного бюллетеня по продовольственной безопасности подготовлен Национальным статистическим комитетом Кыргызской Республики. В публикации содержатся материалы, предоставленные Государственным агентством по гидрометеорологии Министерства чрезвычайных ситуаций Кыргызской Республики. Публикация подготовлена при финансовом содействии со стороны Европейской Комиссии в Кыргызской Республике и технической поддержке Продовольственной Сельскохозяйственной Организации ООН (ФАО).

## Раздел I. Социально-экономические показатели

Приведенные ниже социально-экономические показатели характеризуют общее состояние экономики в стране для анализа ситуации с продовольственной безопасностью.

### 1.1. Валовой внутренний продукт

Валовой внутренний продукт, рассчитанный производственным методом, по предварительной оценке, в январе-сентябре 2015г. составил 292,9 млрд. сомов и по сравнению с январем-сентябром 2014г. повысился на 6,3 процента. Без учета предприятий по разработке месторождения «Кумтор» рост реального ВВП составил 4,3 процента. В расчете на душу населения объем ВВП составил 51,6 тыс. сомов и по сравнению с соответствующим периодом прошлого года возрос на 4,1 процента.

Таблица 1: Основные социально-экономические показатели

	2014	Январь-сентябрь	
		2014	2015 <sup>1</sup>
Среднегодовая численность наличного населения, млн. человек	5,58	5,56	5,69
ВВП номинальный, млн. сомов	400694,0	270644,8	293876,1
% к ВВП:			
сельское хозяйство	14,7	17,2	16,1
промышленность и строительство	23,9	21,6	22,6
услуги	47,5	47,2	48,8
ВВП на душу населения, тыс. сомов	71,8	48,6	51,7
Рост ВВП, %	104,0	105,0	105,9
ИПЦ <sup>2</sup>	107,5	106,8	107,4
ИПЦ на пищевые продукты и безалкогольные напитки <sup>2</sup>	108,2	106,8	105,8
ИПЦ на услуги <sup>2</sup>	104,8	104,3	106,8
Среднемесячная заработная плата <sup>3</sup> , сомов	12285	11705	12719
Импорт, млн. долларов	5734,7	3992,9	3122,0
Экспорт, млн. долларов	1883,7	1095,1	1037,5
Курс сома к <sup>4</sup> :			
доллару	53,6541	52,5405	61,8659
евро	71,2724	71,2841	69,0584
российскому рублю	1,4067	1,4680	1,0503
казахскому тенге	0,3000	0,2952	0,3187
Прожиточный минимум, сомов	4981,51	4958,71	5019,74

<sup>1</sup> Данные предварительные.

<sup>2</sup> В процентах к соответствующему периоду предыдущего года.

<sup>3</sup> Без учета малых предприятий.

<sup>4</sup> По данным Национального банка Кыргызской Республики.

## 1.2. Индекс цен и тарифов

*Индекс потребительских цен*, характеризующий уровень инфляции, в сентябре т.г. по сравнению с предыдущим месяцем составил 101,0 процента, по сравнению с декабрем прошлого года - 101,1 процента.

В сентябре т.г. по сравнению с предыдущим месяцем цены на пищевые продукты и безалкогольные напитки в целом повысились на 0,2 процента. Повышение цен зафиксировано на подсолнечное масло - на 3,2 процента, выпечные изделия - на 2,3 процента, кофе и чай - на 2,1 процента, сахар-песок - на 2,0 процента, колбасные и консервированные мясные изделия - на 1,8 процента, молочные изделия, сыр и яйца - на 1,5 процента, животные жиры - на 1,3 процента и рис - на 0,5 процента.

Наряду с этим, в сентябре т.г. по сравнению с предыдущим месяцем отмечено снижение цен на маргарин (на 1,2 процента), баранину (на один процент), крупу гречневую (на 0,7 процента), хлеб (на 0,3 процента), сливочное масло (на 0,2 процента) и муку (на 0,2 процента).

**Таблица 2: Индексы цен на основные виды продовольственных товаров**

(в процентах к предыдущему месяцу)

	Мука пшеничная		Хлеб	Лепешка	Говядина	Баранина	Молоко разливное	Яйца	Сахар- песок	Подсолнечное масло
	высшего сорта	первого сорта								
Январь	99,7	99,9	100,2	100,0	100,6	100,6	101,6	101,7	99,4	100,0
Февраль	99,3	99,5	99,5	99,3	99,6	99,9	99,1	98,4	99,1	99,9
Март	99,9	99,7	99,8	99,8	98,6	99,4	96,0	98,2	98,6	98,9
I квартал <sup>1</sup>	98,9	99,2	99,5	99,1	98,8	99,9	96,6	98,2	97,2	98,8
Апрель	99,8	99,7	99,9	99,1	99,1	100,3	92,7	98,2	101,2	98,9
Май	100,4	100,1	100,0	100,1	98,1	101,2	96,2	98,4	100,5	99,3
Июнь	99,7	99,7	100,0	100,1	98,1	100,0	89,2	96,3	98,3	99,2
II квартал <sup>1</sup>	99,8	99,5	99,9	99,2	95,4	101,6	79,6	93,0	99,9	97,4
Июль	100,1	100,0	99,8	100,3	101,3	98,8	96,6	97,3	101,0	100,7
Август	99,6	100,0	99,7	100,4	101,6	98,5	101,6	97,9	101,9	100,1
Сентябрь	99,9	99,7	100,0	98,6	100,1	99,0	103,1	100,7	102,0	103,2
III квартал <sup>1</sup>	99,6	99,7	99,5	99,4	103,0	96,3	101,1	95,9	105,0	104,0

<sup>1</sup> Нарастающим итогом за три месяца квартала.

В сентябре т.г. по сравнению с предыдущим месяцем цены на свежие овощи снизились на 0,7 процента, свежие фрукты - на 5,1 процента.

**Таблица 3: Индексы цен на отдельные виды плодоовощной продукции**

(в процентах к предыдущему месяцу)

	Морковь	Лук	Капуста	Свекла	Огурцы	Помидоры	Яблоки	Картофель
Январь	99,2	101,1	120,4	104,3	110,7	118,9	110,4	99,8
Февраль	95,0	99,0	104,3	95,9	91,9	115,3	106,0	100,6
Март	98,4	100,4	104,0	101,1	115,3	116,8	102,3	95,6
I квартал <sup>1</sup>	92,7	100,5	130,7	101,2	117,3	160,1	119,7	96,0
Апрель	109,0	120,8	125,7	100,1	91,9	102,1	107,5	95,6
Май	107,2	82,7	78,7	100,8	58,5	77,6	107,1	91,9
Июнь	100,7	76,6	51,7	101,7	29,8	61,5	110,8	95,1
II квартал <sup>1</sup>	117,7	76,6	81,2	102,6	16,0	48,8	127,5	83,5
Июль	93,6	94,5	84,3	92,7	81,7	38,9	91,6	77,9
Август	100,5	99,2	111,2	88,1	96,2	59,2	90,6	95,6
Сентябрь	97,5	94,8	113,1	101,8	132,0	100,7	84,5	99,2
III квартал <sup>1</sup>	91,7	88,9	106,0	83,1	103,7	23,2	70,1	73,9

<sup>1</sup> Нарастающим итогом за три месяца квартала.



С начала т.г. снижение цен на пищевые продукты и безалкогольные напитки в целом составило 5,2 процента. Так, ниже уровня декабря предыдущего года сохраняются цены на свежие овощи (на 35,2 процента), животные жиры (на 16,8 процента), молочные изделия, сыр и яйца (на 12,9 процента), свежие фрукты (на 12,4 процента), крупы (на 8,9 процента), свежее мясо (на 2,8 процента), муку (на 1,6 процента) и хлеб (на 1,3 процента).

Вместе с тем, за 9 месяцев т.г. существенно возросли цены на минеральную воду (на 20,9 процента), сушеные фрукты и орехи (на 16,7 процента), чай и кофе (на 10,5 процента), рис (на 5,6 процента) и выпечные изделия (на 4,2 процента).

В сентябре т.г. по сравнению с предыдущим месяцем наблюдалось незначительное повышение цен (на 0,1 процента) на алкогольные напитки. При этом, по сравнению с декабрем предыдущего года они подорожали на 2,7 процента. Наиболее интенсивное повышение цен отмечалось на табачные изделия. Так, в сентябре т.г. по сравнению с предыдущим месяцем они возросли на 0,6 процента, а с начала т.г. - на 18,4 процента.

**Таблица 4: Индексы цен на отдельные группы продовольственных товаров**  
(в процентах)

	Сентябрь 2015			Январь-сентябрь 2015	
	к августу 2015	к декабрю 2014	к августу 2015	к декабрю 2014	
Хлебобулочные изделия и крупы	100,0	99,7	106,8	109,9	
Мясо	100,4	97,3	100,5	104,6	
Рыба	100,5	103,2	105,7	102,4	
Молочные изделия, сыр и яйца	101,5	87,1	95,4	103,7	
Масла и жиры	100,9	99,7	103,2	102,1	
Фрукты и овощи	98,2	70,1	87,9	99,1	
Сахар, джем, мед, шоколад и конфеты	101,5	102,2	104,4	102,8	
Безалкогольные напитки	102,0	110,6	118,0	118,1	
Алкогольные напитки	100,1	102,7	104,4	107,0	
Табачные изделия	100,6	118,4	127,0	123,6	

В сентябре т.г. по сравнению с предыдущим месяцем отмечено незначительное повышение средних потребительских цен на говядину.

**Таблица 5: Средние цены на отдельные товары-представители в 2015 г.**  
(в сомах за килограмм, литр)

	Мука пшеничная		Хлеб из муки 1 сорта	Лепешка	Баранина	Говядина	Картофель	Бензин А-92	Дизельное топливо
	высшего сорта	первого сорта							
Январь	42,85	34,86	46,22	61,94	328,92	354,39	29,40	44,49	37,61
Февраль	42,53	34,69	45,95	61,45	328,64	353,01	29,54	39,60	34,21
Март	42,47	34,86	45,85	61,31	326,48	348,00	28,21	37,61	36,24
Апрель	42,38	34,78	45,81	60,69	327,60	344,94	27,11	36,42	37,69
Май	42,70	34,82	45,81	60,74	331,59	338,48	24,85	35,74	37,98
Июнь	42,42	34,71	45,81	60,79	331,43	331,90	23,31 <sup>1</sup>	35,88	37,99
Июль	42,45	34,71	45,73	61,01	327,39	336,38	18,44	40,20	39,43
Август	42,30	34,93	45,60	61,31	322,41	341,88	17,70	42,67	40,09
Сентябрь	42,27	34,84	45,59	60,46	319,31	342,29	17,66	42,12	37,90

Импорт пищевых продуктов за 9 месяцев 2015г. составил 11,1 процента от общего объема импорта.

**Таблица 6: Импорт и экспорт пищевых продуктов**

	Январь - сентябрь			
	2014		2015	
	млн. долларов	в процентах к общему объему	млн. долларов	в процентах к общему объему
Импорт	422,5	10,6	346,8	11,1
Экспорт	109,8	10,0	71,8	6,9

### 1.3. Рынок труда

По данным Министерства труда, миграции и молодежи Кыргызской Республики, численность незанятого населения, состоящего на учете в органах государственной службы занятости в поисках работы, на 1 октября 2015г. составила 91,9 тыс. человек, что по сравнению с аналогичной датой 2014г. на 0,9 процента меньше, а численность зарегистрированных безработных, соответственно, 56,7 тыс. человек и на 2 процента меньше.

**Таблица 7: Численность зарегистрированных безработных в органах государственной службы занятости на 1 октября 2015г.**

	Всего, человек	В процентах к соответствующей дате	
		предыдущего года	предыдущего месяца
<b>Кыргызская Республика</b>	<b>56737</b>	<b>98,0</b>	<b>100,9</b>
Баткенская область	6405	104,7	103,9
Джалал-Абадская область	12440	101,7	101,1
Иссык-Кульская область	4351	102,5	99,7
Нарынская область	5678	90,5	99,1
Ошская область	11419	96,9	99,3
Таласская область	2387	109,5	105,7
Чуйская область	5531	97,5	99,8
г. Бишкек	6375	88,6	102,4
г. Ош	2151	98,2	100,1

Из общего числа зарегистрированных безработных, 52,4 процента составили женщины. Уровень зарегистрированной безработицы от экономически активного населения составил 2,3 процента.

## Раздел II. Наличие продовольствия

*Наличие продовольствия – физическое наличие безопасного и достаточного в количественном и качественном отношении продовольствия на любой момент времени.*

### 2. Сельское хозяйство

**Сельское хозяйство, лесное хозяйство и рыболовство.** Валовой выпуск продукции сельского хозяйства, лесного хозяйства и рыболовства в январе-сентябре 2015г. сложился в размере 155929,1 млн. сомов, при этом индекс физического объема составил 106,1 процента.

**Таблица 8: Индексы физического объема продукции сельского хозяйства, лесного хозяйства и рыболовства**

	В процентах к			
	соответствующему периоду предыдущего года		предыдущему месяцу	
	2014	2015	2014	2015
Январь	100,7	101,2	-	-
Февраль	100,8	101,5	101,8	102,1
Январь-февраль	100,8	101,4	-	-
Март	101,1	102,2	106,3	107,1
Январь- март	100,9	101,6	-	-
Апрель	101,4	101,8	106,9	107,5
Январь-апрель	101,0	101,7	-	-
Май	99,4	102,0	119,2	120,8
Январь-май	100,6	101,8	-	-
Июнь	96,8	104,4	115,2	120,1
Январь-июнь	99,8	102,4	-	-
Июль	95,4	108,6	227,3	239,5
Январь-июль	98,3	104,5	-	-
Август	98,1	107,6	99,7	110,0
Январь-август	98,2	105,3	-	-
Сентябрь	99,3	107,7	165,3	155,2
Январь-сентябрь	98,5	106,1	-	-

В общем объеме сельскохозяйственного производства доля продукции животноводства составила 44,9 процента, растениеводства - 52,9, лесного хозяйства - 0,1 процента и услуги -2,1 процента. На долю крестьянских (фермерских) хозяйств и личных подсобных хозяйств граждан в общем объеме продукции пришлось 96,1 процента.

Рост объемов валового выпуска сельскохозяйственной продукции в январе-сентябре т.г. обусловлен, в основном, увеличением производства зерна, овощей и картофеля, а также продукции животноводческой отрасли и отмечен во всех регионах, за исключением Баткенской области и г. Бишкек.

**Таблица 9 : Валовой выпуск продукции сельского хозяйства, охоты и лесного хозяйства по территории в январе-сентябре 2015г.**

	Млн. сомов (в текущих ценах)	В процентах к	
		предыдущему периоду	итогу
<b>Кыргызская Республика</b>	<b>155929,1</b>	<b>106,1</b>	<b>100</b>
Баткенская область	11807,0	96,0	7,6
Джалал-Абадская область	32215,8	104,6	20,7

	Млн. сомов (в текущих ценах)	В процентах к	
		предыдущему периоду	итогу
Иссык-Кульская область	16182,4	106,8	10,4
Нарынская область	11026,3	101,8	7,1
Ошская область	28827,2	104,2	18,5
Таласская область	13364,8	101,9	8,6
Чуйская область	41633,7	113,9	26,6
г. Бишкек	234,5	96,8	0,1
г. Ош	637,4	102,8	0,4

## 2.1. Растениеводство

Продолжается уборка сельскохозяйственных культур. По состоянию на 23 сентября т.г. зерновых культур (без зернобобовых, риса и гречихи) убрано с площади 541,1 тыс. гектаров, или 93,8 процента от уборочной площади.

**Таблица 10: Уборка урожая сельскохозяйственных культур на 23 сентября 2015г.**

	Фактически		К соответствующей дате прошлого года	
	2014	2015	+, -	в процентах
Убрано зерновых культур (без зернобобовых, риса и гречихи), тыс. га	543,8	541,1	-2,7	99,5
Намолочено зерна (без зернобобовых, риса и гречихи) - всего (в первоначально оприходованном весе), тыс. тонн	1182,4	1602,9	420,5	135,6
с 1 гектара, центнеров	21,5	29,6	8,1	137,7
намолочено пшеницы (в первоначально оприходованном весе), тыс. тонн	592,1	757,4	165,3	127,9
Собрано табака (в физическом весе), тыс. тонн	3,7	1,1	-2,7	28,5
Собрано хлопка-сырца (в физическом весе), тыс. тонн	32,5	19,1	-13,4	58,8
Намолочено масличных культур, тыс. тонн	45	47,6	2,6	105,8
Выкопано картофеля, тыс. га	52,7	56,3	3,6	106,9
Накопано картофеля, тыс. тонн	836,1	892,7	56,7	106,8
с 1 гектара, центнеров	158,7	158,5	-0,2	99,9
Собрано овощей, тыс. тонн	756,0	863,2	107,2	114,2
Собрано бахчевых культур, тыс. тонн	195,4	244,9	49,5	125,4
Собрано плодово-ягодных культур, тыс. тонн	173,8	152,7	-21,1	87,9

Рост производства зерна обусловлен увеличением урожайности пшеницы и ячменя. Так, если на 23 сентября 2014г. средняя урожайность пшеницы в целом по республике составляла 18,1 центнера с гектара (в первоначально оприходованном весе), то на соответствующую дату текущего года - 25,8 центнера с гектара, ячменя, соответственно, 13,6 центнера с гектара, против 22,9 центнера с гектара. Увеличение производства зерна пшеницы отмечено в хозяйствах Баткенской, Иссык-Кульской, Нарынской и Чуйской областей, ячменя - во всех регионах республики.

Осенью текущего года вспахано 1340 гектаров зяби, что в 2 раза больше, чем на соответствующую дату прошлого года. Озимых культур в целом по республике посеяно больше, чем на соответствующую дату прошлого года на 2,1 тыс. гектаров (на 68,9 процента).

**Таблица 11: Сев озимых культур по территории на 23 сентября 2015г.**

	Посеяно всего под урожай 2016г., га	В процентах к соответствующей дате прошлого года
<b>Кыргызская Республика</b>	<b>5085</b>	<b>168,9</b>
Баткенская область	140	107,7
Джалал-Абадская область	283	-
Иссык-Кульская область	681	1135,0.
Ошская область	57	1140,0
Таласская область	1685	648,1
Чуйская область	2239	87,6

Продолжается подготовка семян к озимому севу.

**Таблица 12: Потребность и наличие семян зерновых культур, предназначенных для озимого сева<sup>1</sup>**

(на 1 октября 2015г., тонн)

	Потребность	Наличие	Наличие семян в процентах к потребности
Зерновые - всего	40576	36666	90,4
пшеница	38217	34521	90,3
ячмень	2322	2110	90,9

<sup>1</sup> Здесь и в таблице 13 - по данным Государственной семенной инспекции Министерства сельского хозяйства и мелиорации Кыргызской Республики.

Из 34521 тонны имеющихся семян пшеницы, на начало октября т.г. было проверено 12099, из которых кондиционные - 11683 тонны, из 2110 тонн семян ячменя проверено 632, где кондиционные - 595 тонн.

**Таблица 13: Наличие семян зерновых культур, предназначенных для озимого сева, по территории<sup>1</sup>**

(на 1 октября 2015г., в процентах к потребности)

	Зерновые всего	в том числе	
		пшеница	ячмень
Баткенская область	88,5	88,5	-
Джалал-Абадская область	84,0	84,0	90,9
Иссык-Кульская область	89,5	89,5	-
Ошская область	94,8	94,7	100,0
Таласская область	70,5	72,5	27,0
Чуйская область	91,1	91,1	92,5

## 2.2. Животноводство

В январе-сентябре т.г., по сравнению с соответствующим периодом прошлого года, возросли объемы производства основных видов животноводческой продукции.

**Таблица 14: Производство основных видов продукции животноводства в хозяйствах всех категорий в январе - сентябре 2015г.**

	Произведено - всего, тонн				В процентах к соответствующему периоду предыдущего года			
	2014		2015		2014		2015	
	сентябрь	январь-сентябрь	сентябрь	январь-сентябрь	сентябрь	январь-сентябрь	сентябрь	январь-сентябрь
Скот и птица на убой (в живом весе)	34883,8	261022,2	36780,9	268498,0	107,4	102,1	105,4	102,9
Молоко сырое	142754,3	1131439,0	146599,1	1161152,5	101,9	102,3	102,7	102,6
Яйца, тыс. шт.	37975,6	354296,8	36740,4	344329,9	111,8	107,3	96,7	97,2
Шерсть (в физическом весе)	3,0	11806,6	2,2	12082,3	75,0	101,9	73,3	102,3

Производство скота и птицы на убой (в живом весе) по сравнению с январем-сентябром прошлого года увеличилось на 2,9 процента, молока - на 2,6 процента, шерсти - на 2,3 процента, что обусловлено ростом поголовья скота и домашней птицы.

**Таблица 15: Производство основных видов продукции животноводства по территории в январе - сентябре 2015г.**

	Скот и птица на убой (в живом весе)	Молоко сырое	Яйца, тыс. шт.	Шерсть (в физическом весе)
<i>Тонн</i>				
<b>Кыргызская Республика</b>	<b>268498,0</b>	<b>1161152,5</b>	<b>344329,9</b>	<b>12082,3</b>
Баткенская область	18648,3	75214,7	16169,0	671,3
Джалал-Абадская область	42654,0	246934,0	50598,0	2106,8
Иссык-Кульская область	36138,2	165922,5	21324,1	2024,5
Нарынская область	35143,0	96000,8	5573,5	1941,2
Ошская область	55074,1	228676,6	40701,0	2247,2
Таласская область	17018,0	58977,4	17962,0	1430,0
Чуйская область	62618,4	283466,5	189899,3	1626,8
г.Бишкек	201,0	588,0	890,0	5,5
г.Ош	1003,0	5372,0	1213,0	29,0
<i>В процентах к соответствующему периоду прошлого года</i>				
<b>Кыргызская Республика</b>	<b>102,9</b>	<b>102,6</b>	<b>97,2</b>	<b>102,3</b>
Баткенская область	100,9	100,6	101,4	101,0
Джалал-Абадская область	104,3	103,0	109,7	102,7
Иссык-Кульская область	103,0	104,0	45,4	103,8
Нарынская область	102,6	103,8	106,4	102,1
Ошская область	101,8	102,3	102,2	100,8
Таласская область	100,6	98,7	101,5	101,0
Чуйская область	104,2	102,9	105,0	104,3
г. Бишкек	98,5	82,9	183,1	100,0
г. Ош	101,6	101,8	111,5	107,4

Рост производства скота и птицы на убой (в живом весе) отмечен во всех регионах, за исключением г. Бишкек, молока- за исключением Таласской области и г.Бишкек.

Средний надой молока на одну корову составил 1558,9 кг. Выше среднереспубликанского уровня надой молока в хозяйствах Чуйской (2201,8 кг), Таласской (1766,5 кг) и Иссык-Кульской (1625,4 кг) областей.

Снижение производства яиц в целом по республике обусловлено его значительным сокращением в Иссык-Кульской области.

### 2.3. Индекс цен производителей сельскохозяйственной продукции

**Индекс цен производителей.** В январе-сентябре 2015г. по сравнению с соответствующим периодом прошлого года цены производителей на реализованную сельскохозяйственную продукцию возросли на 3,5 процента.

**Таблица 16: Индексы цен производителей сельскохозяйственной продукции (в процентах)**

	Всего		в том числе на продукцию			
	к предыдущему периоду	к декабрю прошлого года	растениеводства		животноводства	
			к предыдущему периоду	к декабрю прошлого года	к предыдущему периоду	к декабрю прошлого года
Январь	102,6	102,6	103,9	103,9	101,5	101,5
Февраль	100,0	102,6	102,8	106,9	97,4	98,8
Март	97,2	99,8	98,5	105,3	95,9	94,7

	Всего		в том числе на продукцию			
	к предыдущему периоду	к декабрю прошлого года	растениеводства		животноводства	
			к предыдущему периоду	к декабрю прошлого года	к предыдущему периоду	к декабрю прошлого года
Апрель	104,6	104,4	111,4	117,3	97,7	92,6
Май	95,0	99,2	93,9	110,1	96,4	89,3
Июнь	97,0	96,2	96,8	106,6	97,2	86,8
Июль	92,1	88,6	85,3	91,0	99,7	86,5
Август	93,4	82,7	87,1	79,3	99,3	85,9
Сентябрь	98,0	81,1	93,0	73,7	102,2	87,8

По сравнению с январем-сентябрем 2014г. цены на овощи возросли в 1,4 раза, пшеницу - в 1,5 раза, мясо (в живом весе) - на 2,9 процента, яйца - на 2,4 процента, в то время как цены на картофель, напротив, снизились на 18,3 процента, молоко - на 7,1 процента.

**Таблица 17: Индексы цен производителей отдельных видов сельскохозяйственной продукции в январе-июне 2015 г.**  
(в процентах)

	Зерно- всего	Пшеница	Овощи	Картофель	Мясо (в живом весе)	Молоко сырое	Яйца
<b>К предыдущему месяцу</b>							
Январь	104,6	107,1	102,9	108,4	101,8	100,6	103,9
Февраль	105,6	107,7	100,9	104,1	96,8	98,8	95,0
Март	101,7	103,0	102,5	85,6	97,7	91,9	98,4
Апрель	103,4	101,7	131,8	102,1	99,9	93,1	97,5
Май	96,1	96,5	89,9	90,1	101,7	82,6	111,1
Июнь	100,7	95,6	92,4	80,7	99,6	91,1	89,4
Июль	83,9	74,4	73,9	109,6	99,2	101,7	92,1
Август	95,5	101,6	68,6	89,3	100,1	97,1	101,8
Сентябрь	90,3	98,9	106,7	76,9	101,3	105,0	102,3
<b>К соответствующему периоду прошлого года</b>							
Январь	117,7	125,4	163,4	133,9	111,4	117,7	100,6
Февраль	126,7	135,6	161,0	137,9	105,5	110,8	101,0
Январь-февраль	122,2	130,5	162,3	135,9	108,4	114,2	100,8
Март	126,3	134,2	163,0	107,4	102,2	106,4	102,0
Январь-март	123,6	131,8	162,5	125,8	106,3	111,6	101,2
Апрель	121,6	127,0	190,3	85,3	101,5	105,0	98,7
Январь-апрель	123,0	130,5	170,2	113,1	105,1	110,1	100,6
Май	126,2	132,1	157,2	60,5	101,5	80,3	117,2
Январь-май	123,7	130,8	167,2	98,1	104,4	104,0	103,7
Июнь	114,3	115,5	151,8	44,5	101,2	79,2	109,2
Январь-июнь	122,0	128,1	164,4	85,3	103,8	100,1	104,6
Июль	97,8	88,6	109,6	62,9	101,6	82,2	97,3
Январь-июль	118,4	122,2	155,8	81,8	103,5	97,7	103,6
Август	93,6	91,0	87,4	88,2	101,4	73,6	98,2
Январь-август	115,2	118,2	147,7	82,4	103,2	94,6	102,9
Сентябрь	86,9	87,2	93,0	73,1	100,6	78,8	97,8
Январь-сентябрь	112,0	114,6	141,9	81,7	102,9	92,9	102,4

## 2.4. Торговля основными продуктами питания

Доля импорта пищевых продуктов в общей стоимости импорта за 9 месяцев 2015г. составила 11,1 процентов, экспорта – 6,9 процента.

**Таблица 18: Импорт и экспорт основных продуктов питания**  
(тыс. тонн)

	Январь-сентябрь	
	2014	2015
<b>Импорт</b>		
Хлебопродукты, в пересчете на зерно	380,8	387,1
Сахар и кондитерские изделия	65,3	70,8
Масло растительное	37,2	39,7
Доля пищевых продуктов в общей стоимости импорта, %	10,6	11,1
<b>Экспорт</b>		
Молоко и молочные продукты, в пересчете на молоко	30,1	33,6
Сахар и кондитерские изделия	0,3	1,3
Доля пищевых продуктов в общей стоимости экспорта, %	10,1	6,9

## 2.5. Наличие продуктов в расчете на душу населения

Анализ продовольственного баланса показывает, что наличие продовольствия в среднем за месяц на душу населения остается стабильным (см. таблицу 19 и приложение 3).

**Таблица 19: Уровень потребления основных продуктов питания**  
(на душу населения, кг в месяц)

	Январь-сентябрь	
	2014	2015 <sup>1</sup>
Хлебопродукты (в пересчете на зерно)	15,8	15,5
из них пшеница и продукты ее переработки (в пересчете на зерно)	13,2	12,7
Картофель	6,9	6,8
Овощи и бахчевые	11,4	11,6
Фрукты и ягоды	1,8	1,4
Сахар и кондитерские изделия	1,3	1,0
Мясо и мясопродукты	2,7	2,7
Молоко и молочные продукты	8,2	7,8
Яйца, шт.	5,5	5,6
Жиры растительные	0,9	0,9

<sup>1</sup>Данные предварительные

Более подробная информация приводится в приложении (таблица 3 «Продовольственный баланс»<sup>2</sup>).

<sup>2</sup> Продовольственные балансы составлены в соответствии с «Методикой расчета баланса основных продуктов питания», утвержденной постановлением Нацстаткома Кыргызской Республики от 15 сентября 2010г. №19.



## Раздел III. Доступ к продовольствию

*Доступ:* продукты питания должны быть доступны как в отношении их физического наличия, так и в отношении покупательной способности.

### 3.1. Анализ потребительских цен

Прирост потребительских цен в январе-сентябре т.г. составил 1,1 процента, тогда как в январе-сентябре 2014г. - 5,0 процента. При этом, повышение цен на потребительские товары и услуги отмечалось в I квартале т.г. (на 1,5 процента) и III квартале т.г. (на 0,9 процента), а во II квартале т.г., напротив, их снижение - на 1,3 процента.

**Таблица 20: Индексы потребительских цен в январе-сентябре**

(в процентах)

	Сентябрь к декабрю предыдущего года		Среднемесячные темпы роста (снижения) в январе-сентябре	
	2014	2015	2014	2015
<b>Все товары и услуги</b>	<b>105,0</b>	<b>101,1</b>	<b>105,0</b>	<b>101,1</b>
Товары	105,1	100,4	105,1	100,4
Пищевые продукты и безалкогольные напитки	105,0	94,8	105,0	94,8
Алкогoльные напитки и табачные изделия	109,2	106,2	109,2	106,2
Непродовольственные товары	103,9	108,4	103,9	108,4
Услуги	104,2	105,9	104,2	105,9

Максимальный прирост потребительских цен и тарифов (2,9 процента) с начала т.г. зафиксирован в Чуйской области, тогда как в Иссык-Кульской (на 1,1 процента), Ошской (на 0,9 процента) и Таласской (на 0,7 процента) областях отмечено их снижение.

В сентябре т.г. по сравнению с декабрем предыдущего года во всех регионах республики наблюдалось снижение цен на пищевые продукты и безалкогольные напитки. Вместе с тем, цены на алкогольные напитки и табачные изделия, непродовольственные товары, а также на услуги, напротив, с начала т.г. повысились. В наибольшей степени алкогольные напитки и табачные изделия подорожали в Джалал-Абадской области (на 11,7 процента), непродовольственные товары - Чуйской области (на 12,5 процента), а услуги - Баткенской области (на 8,4 процента).

Цены на пищевые продукты и безалкогольные напитки в январе-сентябре т.г. (по сравнению с декабрем предыдущего года) в целом по республике снизились на 5,2 процента (в январе-сентябре 2014г. их прирост составлял 5,0 процента). При этом, повышение цен на пищевые продукты и безалкогольные напитки с начала т.г. наблюдалось в январе т.г. (на 0,8 процента по сравнению с предыдущим месяцем), апреле т.г. (незначительное повышение) и в сентябре т.г. (на 0,3 процента).

Цены на товары, относящиеся к группе «Хлебобулочные изделия и крупы», в целом по республике за 9 месяцев т.г. понизились на 0,3 процента. При этом, в I и II кварталах т.г. цены на данную группу товаров снижались (за исключением, января и мая т.г., когда отмечался рост цен на них на 0,1 процента по сравнению с предыдущим месяцем), а в III квартале т.г., напротив, они повысились на 0,2 процента. В территориальном разрезе в сентябре т.г. цены на хлебобулочные изделия и крупы зафиксированы ниже уровня декабря 2014г. в Баткенской (на 5,4 процента), Ошской (на 2,3 процента), Иссык-Кульской (на 0,5 процента) и Чуйской (на 0,1 процента) областях.

С начала т.г. цены на муку в целом по республике снизились на 1,6 процента, хлеб - на 1,3 процента. Если в предыдущем году цены на муку стабильно повышались, то в текущем году, начиная с января, цены на нее снижались (за исключением мая и июля т.г.). Так, в мае т.г. (по сравнению с предыдущим месяцем) отмечалось повышение цен на муку высшего сорта на 0,4 процента и муку первого сорта - на 0,1 процента, а в июле т.г. лишь на муку высшего сорта - на 0,1 процента.

При этом, в сентябре т.г. цены на муку высшего сорта превысили уровень декабря 2014г. в Иссык-Кульской (на 2,6 процента), Таласской (на 1,6 процента), Джалал-Абадской (на 1,1 процента) и Чуйской (на 0,5 процента) областях. Цены на муку первого сорта с начала т.г. возросли в Таласской области на 3,7 процента, Нарынской области - на 1,1 процента и г. Бишкек - на 0,3 процента.

В течение 9 месяцев т.г. цены на рис неизменно повышались, при этом наиболее интенсивный рост их наблюдался в I квартале т.г. на 2,6 процента и III квартале т.г. - на 2,2 процента, тогда как во II квартале т.г. - на 0,7 процента.

Цены на свежее мясо с начала т.г. в целом снизились на 2,8 процента, при том, что в III квартале т.г. отмечалось их повышение на 2,0 процента. Цены на баранину по республике в целом повышались в январе т.г. (на 0,6 процента), апреле т.г. (на 0,3 процента) и мае т.г. (на 1,2 процента по сравнению с предыдущим месяцем), однако по сравнению с декабрем предыдущего года они снизились на 2,3 процента. Наряду с этим, несмотря на повышение цен на говядину по республике в январе т.г. (на 0,6 процента) и III квартале т.г. (на 3,0 процента), в целом по сравнению с декабрем 2014г. также наблюдалось их снижение на 2,9 процента.

Цены на колбасные и консервированные мясные изделия с начала т.г. возросли на 2,2 процента, притом, что во II квартале т.г. наблюдалось снижение цен на них на 3,3 процента.

Цены на молоко и молочную продукцию с начала т.г. снизились на 12,9 процента. При этом, цены на яйца в сентябре т.г. по сравнению с декабрем предыдущего года понизились на 12,3 процента, а на молоко разливное - на 22,3 процента.

Цены на растительные масла с начала т.г. в целом повысились на 0,9 процента. Цены на подсолнечное масло в период с января по июнь т.г. в целом по республике стабильно снижались, а в III квартале т.г. они возросли на 4,0 процента. При этом, с начала т.г. их прирост по республике составил 0,1 процента. В региональном разрезе, рост цен на подсолнечное масло по сравнению с декабрем предыдущего года зафиксирован в Джалал-Абадской (на 5,3 процента), Чуйской (на 2,7 процента) областях и г. Бишкек (на 0,8 процента). В тоже время, прирост цен на хлопковое масло по сравнению с декабрем 2014г. в целом по республике составил 1,8 процента. При этом, повышение цен на хлопковое масло в текущем году наблюдалось в январе (на 1,3 процента), феврале (на 0,8 процента), июле т.г. (на 0,7 процента) и в августе т.г. (на 1,4 процента).

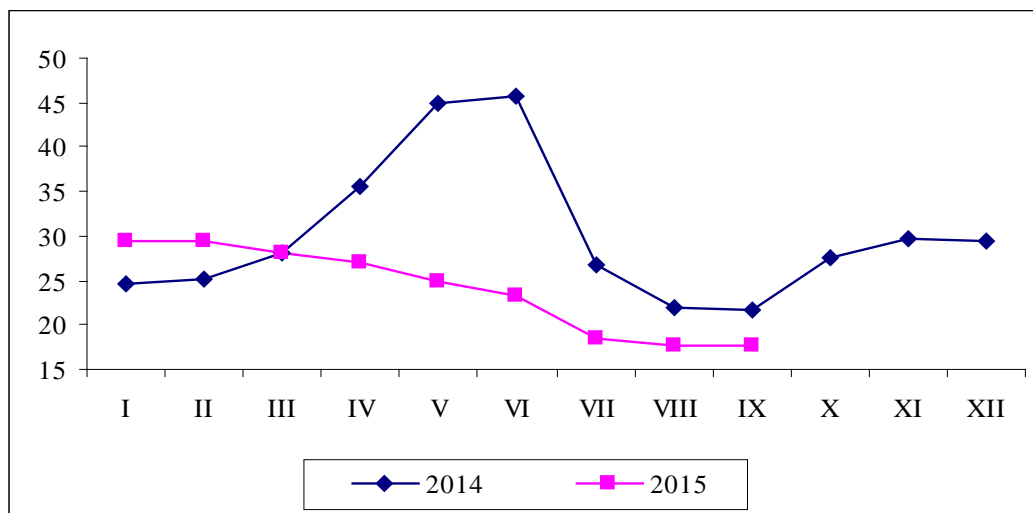
Повышение цен на сахар-песок в I полугодии т.г. наблюдалось в апреле т.г. (на 1,2 процента) и мае т.г. (на 0,5 процента по сравнению с предыдущим месяцем). Однако, в период с июля по сентябрь т.г. цены на него стали повышаться и в целом за квартал они возросли на 5,0 процента. Так, с начала т.г. прирост цен на сахар-песок по республике составил 2,0 процента, притом, что в Баткенской и Ошской областях зафиксировано их снижение на 5,6 процента и 3,6 процента, соответственно.

Цены на свежие фрукты повышались с января по июнь и за I полугодие т.г. их прирост составил 24,5 процента. В период их сезонного достатка на рынках страны цены на свежие фрукты начали понижаться и за III квартал т.г. в целом цены на них снизились на 29,7 процента.

Цены на свежие овощи в текущем году повышались с января по апрель, а с мая т.г. они стали снижаться. Так, в сентябре т.г. уровень цен на свежие овощи по сравнению с декабрем предыдущего года в целом по республике снизился на 35,2 процента.

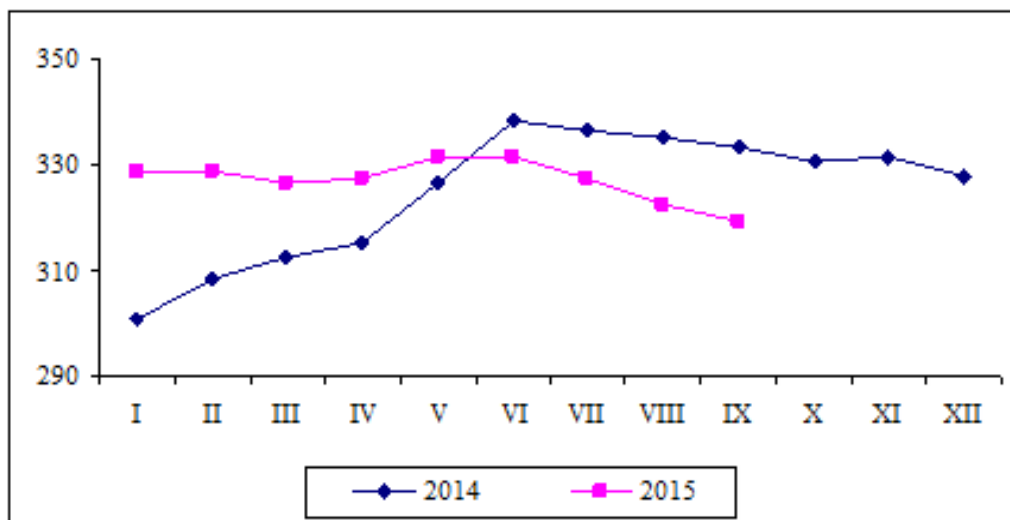
**Картофель.** Если в III квартале 2014г. средняя потребительская цена за 1 килограмм картофеля по республике составляла 23,45 сома, то во III квартале т.г. - 17,93 сома. При этом, в I квартале т.г. средняя цена на картофель превышала цену, сложившуюся в I квартале 2014г., более чем на три сома.

**График 1: Среднемесячные потребительские цены на картофель по Кыргызской Республике**  
(сомов/кг)



**Баранина.** В I и II кварталах т.г. средняя потребительская цена на баранину в целом по республике превышала ее уровень в соответствующих периодах прошлого года. В то время, как в III квартале т.г., напротив, средняя цена на баранину снизилась на 3,6 процента по сравнению с III кварталом 2014г., составив 323,04 сома за килограмм.

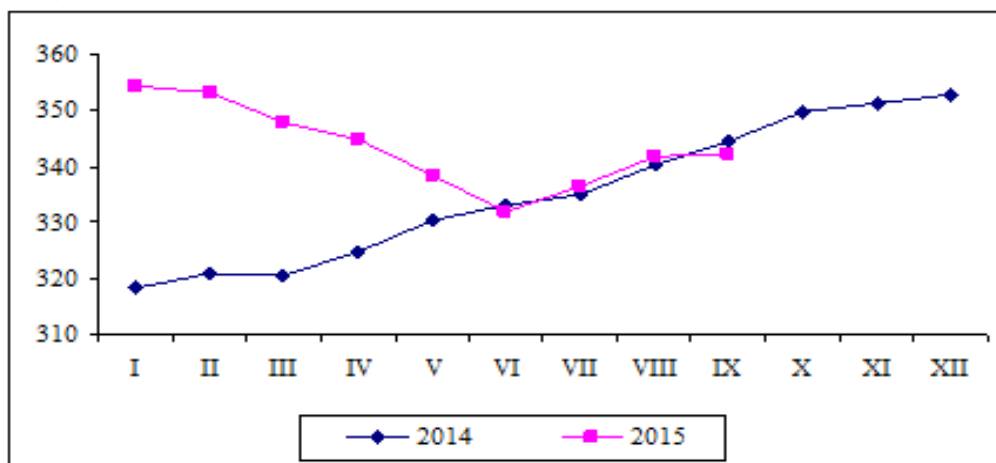
**График 2: Среднемесячные потребительские цены на баранину**  
(сомов/кг)



**Говядина.** Уровень средних потребительских цен на говядину в текущем году был намного выше по сравнению с предыдущим годом. Так, в III квартале т.г. средняя цена за 1 килограмм говядины составляла 340,18 сома против 339,95 сома в III квартале 2014г.

**График 3: Среднемесячные потребительские цены на говядину**

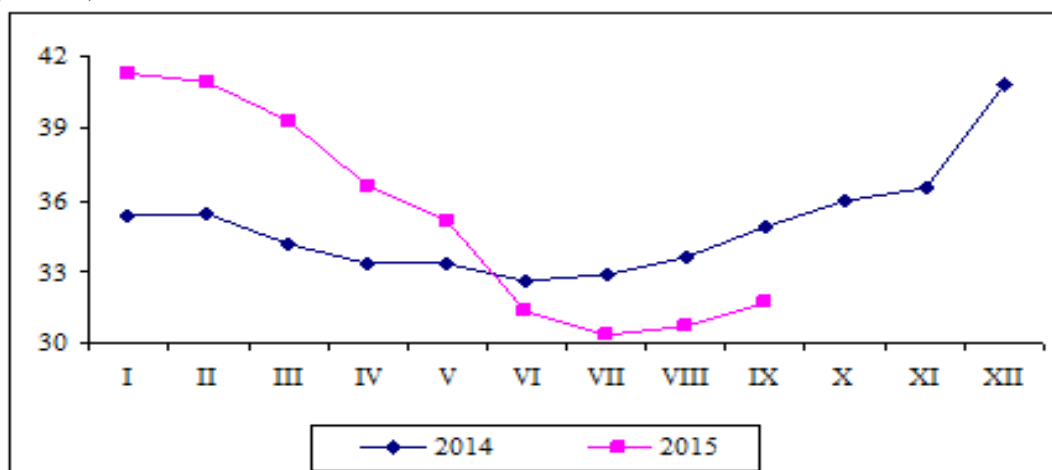
(сомов/кг)



**Свежее молоко.** За счет снижения цен на молоко разливное с февраля т.г. по июль т.г., в III квартале т.г. средняя потребительская цена по республике на нее составила 30,91 сома за литр против 33,78 сома в III квартале 2014г.

**График 4: Среднемесячные потребительские цены на разливное молоко**

(сомов/кг)



### 3.2. Денежные доходы населения

По результатам выборочного обследования домашних хозяйств, номинальные денежные доходы населения в I полугодии 2015г. составили 140623,8 млн. сомов и по сравнению с соответствующим периодом прошлого года увеличились на 7,1 процента, а их реальная стоимость снизилась на 1,1 процента. Основными источниками денежных доходов населения являлись доходы от трудовой деятельности, удельный вес которых в структуре доходов населения составил 64,9 процента, доходы от социальных трансфертов – 16,2 процента и от продажи сельскохозяйственной продукции, произведенной в личном подсобном хозяйстве – 13,8 процента.

Ежемесячные среднедушевые реальные денежные доходы населения в I полугодии 2015г. составили 3820,6 сомов в месяц и по сравнению с соответствующим периодом прошлого года снизились на 3,2 процента

Размер среднедушевых располагаемых денежных доходов сложился на уровне 3917,5 сома. Выше среднереспубликанского значения сложились среднедушевые располагаемые денежные доходы населения г.Бишкек (на 1078,8 сомов) и Чуйской области (на 287,8 сомов). Приблизились к среднереспубликанскому значению доходы населения Иссык-Кульской и Ошской областей. Ниже среднереспубликанского значения доходы населения Джалал-Абадской (на 868,9 сомов), Баткенской (на 494,9 сомов), Таласской (на 483,5 сомов), Нарынской (на 271,1 сомов) областей и г.Ош (на 251,7 сомов).

Структура среднедушевых располагаемых денежных доходов домашних хозяйств существенно различается в зависимости от места проживания. В городской местности доход от трудовой деятельности в общем объеме доходов составил 77,1 процента, в сельской – 56,6 процента. Вторым по значимости источником доходов в сельской местности были поступления от реализации продукции, произведенной в личных подсобных хозяйствах населения, доля которых сложилась на уровне 22,3 процента.

Распределение общего объема денежных доходов по квинтильным группам населения складывается в пользу 20-процентов населения с наибольшими доходами, у которых сконцентрировано почти 50 процентов всех денежных доходов.

**Таблица 21: Денежные доходы населения в I полугодии по квинтильным группам**  
(в процентах)

	2014	2015
<b>Денежные доходы – всего</b>	<b>100</b>	<b>100</b>
в том числе по 20-ти процентным группам		
первая (с наименьшими доходами)	5,4	5,1
вторая	10,0	9,6
третья	15,0	14,7
четвертая	22,6	22,3
пятая (с наибольшими доходами)	47,1	48,4
Соотношение доходов 20% наиболее и 20% наименее обеспеченных слоев населения, в разах	8,8	9,5

В январе-сентябре 2015г. среднемесячная номинальная заработная плата одного работника (без учета малых предприятий) составила 12719 сомов, увеличившись по сравнению с январем-сентябром 2014г. на 8,5 процента, а ее реальный размер, исчисленный с учетом индекса потребительских цен, увеличился на 1,0 процента.

Исходя из официального курса валют, установленного Национальным банком Кыргызской Республики, среднемесячная заработная плата одного работника в январе-сентябре 2015г. составила 205,6 доллара США.

**Таблица 22: Среднемесячная номинальная и реальная заработная плата по территории<sup>1</sup> в январе- сентябре 2015г.**

	Сомов	В процентах к соответствующему периоду предыдущего года		Реальная заработная плата в процентах к соответствующему периоду предыдущего года
		2014	2015	
<b>Кыргызская Республика</b>	<b>12719</b>	<b>106,1</b>	<b>108,5</b>	<b>101,0</b>
Баткенская область	9138	100,6	104,3	97,3
Джалал-Абадская область	11552	106,4	108,5	102,7
Иссык-Кульская область	9409	109,8	106,6	97,6
Нарынская область	12520	109,1	112,4	102,6
Ошская область	8133	103,2	102,6	95,3
Таласская область	9685	107,3	106,5	97,6
Чуйская область	11319	110,3	107,7	98,7
г. Бишкек	16789	104,4	109,5	102,4
г. Ош	11634	106,5	112,0	104,0

<sup>1</sup> Без учета малых предприятий.

В сентябре т.г. по отношению к сентябрю прошлого года отмечалось увеличение темпов роста как номинальной, так и реальной заработной платы.

**Таблица 23: Среднемесячная номинальная и реальная заработная плата<sup>1</sup> в сентябре**

	Сомов	В процентах к		Реальная заработная плата в процентах к соответствующему периоду предыдущего года
		соответствующему периоду предыдущего года	предыдущему периоду	
<b>2014</b>				
Январь	10765	105,0	71,0	101,4
Февраль	10735	103,4	99,7	99,4
Март	11880	105,9	110,7	99,6
I квартал	11131	104,8	88,6	100,1
Апрель	11675	105,8	98,3	98,4
Май	11893	106,3	101,9	98,3
Июнь	12423	105,5	104,5	97,2
II квартал	11997	105,9	107,8	98,1
Июль	12198	105,5	98,2	98,0
Август	12062	109,2	98,9	101,6
Сентябрь	11875	108,4	98,4	100,9
III квартал	12045	107,7	100,4	100,1
Июль	12198	105,5	98,2	98,0
Январь	11689	108,6	70,3	97,3
Февраль	11703	109,0	100,1	98,2
Март	12810	107,8	109,5	99,4
I квартал	12071	108,4	87,7	98,3
Апрель	12420	106,4	97,0	98,6
Май	12596	105,9	101,4	99,9
Июнь	13664	110,0	108,5	105,3
II квартал	12893	107,5	106,8	101,3
Июль	13347	109,4	97,7	104,2
Август	12697	105,3	95,1	99,5
Сентябрь	13525	113,9	106,5	107,0
III квартал	13189	109,5	102,3	103,6

<sup>1</sup> Без учета малых предприятий.

В январе-сентябре 2015г. соотношение заработной платы работников бюджетной сферы к заработной плате работников внебюджетной сферы составило 59,1 процента.

**Таблица 24: Общая задолженность по выплате заработной платы по территории<sup>1</sup>  
на 1 октября 2015г.**

	Млн. сомов	В процентах к соответствующей дате	
		предыдущего года	предыдущего месяца
<b>Кыргызская Республика</b>	<b>320,6</b>	<b>106,2</b>	<b>107,3</b>
Баткенская область	56,5	141,4	111,0
Джалал-Абадская область	62,8	87,1	102,9
Иссык-Кульская область	42,7	97,6	105,8
Нарынская область	19,7	98,2	104,0
Ошская область (включая г.Ош)	14,5	82,7	114,8
Таласская область	6,7	85,2	117,7
Чуйская область	86,7	106,9	111,5
г. Бишкек	31,0	130,7	98,4

<sup>1</sup> Без учета малых предприятий.

## Методологические пояснения

**Безработными** считаются лица в возрасте 16 лет и старше, которые в рассматриваемый период: не имели работу (доходного занятия); занимались поиском работы, т.е. обращались в государственную службу занятости или использовали другие методы поиска работы; были готовы приступить к работе.

**Валовой внутренний продукт (ВВП)** – обобщающий показатель экономической деятельности страны. ВВП рассчитывается в текущих рыночных ценах (номинальный ВВП) и в сопоставимых ценах (реальный ВВП).

**Индекс потребительских цен на товары и платные услуги населению (ИПЦ)** характеризует изменение общего уровня цен во времени на товары и услуги. Индекс измеряет отношение стоимости фактического фиксированного набора товаров и услуг в текущем периоде к его стоимости в базисном периоде.

**Среднемесячная номинальная заработная плата** исчисляется путем деления фактически начисленного фонда заработной платы работников списочного состава и совместителей на численность, принимаемую для исчисления средней заработной платы и на число месяцев в отчетном периоде.

**Среднедушевая суточная калорийность питания.** Характеризует энергетическую ценность в потребленных продуктах питания на одного члена домашнего хозяйства, а также химический состав питания в белках и жирах.

**Уровень официальной безработицы** исчисляется как отношение численности официально зарегистрированных безработных к численности экономически активного населения, в процентах.

**Наличие продовольствия** означает физическое присутствие продовольствия в результате собственного производства или за счет рынка. На уровне страны наличие продовольствия определяется сочетанием запасов продовольствия, коммерческого импорта, продовольственной помощи и собственного производства. К наличию также относятся такие аспекты, как погодные условия, урожайность, поголовье скота и производительность, цены на продовольствие, устанавливаемые производителями, цены на продукты питания в соседних странах, а также вопросы внутренней политики, определяющие производство, торговлю, распределение и ценообразование.

Наличие продовольствия на душу населения рассчитывается через продовольственный баланс. В продовольственном балансе для каждого основного продукта питания показывается его общее физическое наличие и потребление за определенный период времени, который составляет обычно один год. **Общее физическое наличие** является суммой запасов на начало периода, производства и импорта указанного продукта за данный период времени. **Общее использование** складывается из потребления на питание, кормов, семян, потерь и экспорта. При наличии продовольственных балансов за несколько лет, по ним можно проследить тенденцию изменения общего наличия, импорта, экспорта, а также наличия для потребления населением и на корм скоту. Если разделить общие имеющиеся для потребления запасы продовольствия на количество населения, можно получить важнейший показатель наличия – среднее наличие на душу населения в год. Указанный показатель является усредненным в национальном масштабе, в нем не учитываются аспекты доступа домохозяйств (возможности производства, приобретения или получения продовольствия иным способом).

**Под доступом к продовольствию** подразумевается, что все члены домохозяйства располагают достаточными ресурсами для получения продуктов, удовлетворяющих потребность в полноценном питании для ведения здоровой и активной жизни. Доступ может выражаться через производство для собственного потребления, рыночные закупки или пожертвования. Уровень доступа различных домохозяйств отличается в зависимости от статуса занятости, доходов, размеров семьи, регионов проживания и т.д. На доступ влияют: социальное обеспечение, задержки зарплаты, инфляция, стоимость самого продовольствия и других товаров и услуг. В значительной степени доступ к продовольствию определяет и национальная политика, касающаяся занятости, доходов и инфляции.

**Потребление продовольствия** относится к выбору, составу, подготовке и распределению продовольствия в пределах домохозяйства. Усвоение – это способность человеческого организма принимать пищу и превращать ее в энергию. Потребление продовольствия охватывает знание

соответствующих диет, и надлежащего распределения продовольствия в пределах семьи. Возможность усвоения продовольствия организмом предполагает наличие не только полноценного пищевого рациона, но и среды, благоприятной для здоровья человека, включая пригодную для питья воду, доступ к основному медицинскому обслуживанию, приготовление пищи и способов хранения продовольствия. Конечным показателем продовольственной безопасности является состояние питания населения.

### **Используемые сокращения**

<b>ВВП</b>	Валовой внутренний продукт
<b>ВОЗ</b>	Всемирная организация здравоохранения
<b>ГМУП</b>	Гарантированный минимальный уровень потребления
<b>ЕЕП</b>	Единые ежемесячные пособия
<b>ЕК</b>	Европейская Комиссия
<b>ИПЦ</b>	Индекс потребительских цен на товары и платные услуги населению
<b>ППБ ЕК</b>	Программа Продовольственной Безопасности Европейской Комиссии
<b>ФАО</b>	Продовольственная и Сельскохозяйственная Организация ООН



## Приложения

### Приложение 1. Обзор гидрометеорологических условий на территории Кыргызской Республики в III квартале 2015г.

(по данным Государственного агентства по гидрометеорологии Министерства чрезвычайных ситуаций Кыргызской Республики)

#### *Агрометеорологические условия:*

**Июль.** Средняя месячная температура воздуха по большинству районов Кыргызстана была на 1...4° выше многолетней нормы.

Осадков по большинству районов выпало ниже нормы 2-67%, в Кара-Бууринском, Баткенском районах осадки не выпадали (0% от нормы), в Жети-Огузском районе и в Суусамырской долине около нормы 85-91%, в Кадамжайском районе больше многолетней нормы 350%.

**Август.** Средняя месячная температура воздуха по большинству районов Кыргызстана была около нормы, в Сокулукском, Жайылском, Таласском районах, по востоку Алайской долины, в урочищах Чычкан и Кумтор - 1° выше многолетней нормы.

Осадков по большинству районов выпало больше нормы-121-240%, в Кара-Бууринском, Лейлекском, Ноокатском и Сузакском районах-400-800%, в Жайылском, Сокулукском Базар-Коргонском районах и в г.Ош выпало -300-370% от многолетней нормы, в Аксыйском, Тюпском, Кочкорском районах, в г. Балыкчи, в урочищах Чычкан и Кумтор около нормы-85-120%, на перевале Тео-Ашуу, в Суусамырской долине и в Баткенском районе выпало меньше -42-50%.

**Сентябрь.** Средняя месячная температура воздуха по большинству районов Кыргызстана была ниже нормы на 1-2°, в Лейлекском, Узгенском, Сузакском, Аксыйском районах, в урочище Кумтор около многолетней нормы.

Осадков по большинству районов выпало больше нормы-126-235%, в Чаткальской долине, в Токтогульской котловине, в Аксыйском районе и по востоку Алайской долины -262-392% от многолетней нормы, в Кара-Бууринском, Алайском, Сузакском, Жумгалском районах и в урочище Кумтор около нормы -83-113%, в Ноокатском, Базар-Коргонском, Иссык-Кульском районах и в зоне земледелия Нарынской области меньше нормы-4-67 %.

#### *Гидрологические условия за июнь 2015г.:*

В сентябре водность на большинстве рек республики была в пределах средних многолетних значений. Повышенный сток, 125-216% нормы, наблюдался на реках Чон-Ак-Суу, Чуй, Ала-Арча, Таласский бассейн, Тентек- Сай, Донгуз-Тоо, Ак-Буура и Кызыл-Суу. Пониженной сток, 63-74% нормы, отмечался на реках Ак-Суу, Каракол, Чон-Кемин, Аламедин и Падыша-Ата.

Приток воды в водохранилища составил: в Токтогульское -105%, в Орто Токойское - 135%, в Кировское - 167% нормы.

#### **Объем воды в водохранилищах на 30 сентября**

Водохранилища	Изменения за месяц	Объем воды в 2015г.		Объем воды в 2014 г.	
	млн. куб. м	в млн. куб. м	в %	в млн. куб. м	в %
Токтогульское	+462	13009	67	11921	61
Орто Токойское	+51	131	28	39,0	8
Кировское	+84	163	30	19,7	4

**Таблица 2: Средние потребительские цены на продукты питания  
в разрезе регионов во III квартале 2014-2015 гг.**  
(сом/кг)

**Table 2: Average consumer prices for food by regions in the III<sup>th</sup> quarter of 2014-2015**  
(soms / kg)

Город /City	III квартал / III quarter		2015		
	2014	2015	июль/ july	август/ august	сентябрь/ september
<b>Картофель / Potatoes</b>					
Баткенская/ Batken	23,94	15,01	14,26	14,22	16,56
Джалал-Абадская / Djalal-Abad	22,86	16,27	14,24	16,75	17,81
Иссык-Кульская / Issyk-Kul	20,79	14,15	17,27	14,44	10,75
Нарынская / Naryn	23,68	18,52	19,45	18,69	17,41
Ошская / Osh	22,34	15,46	14,23	15,81	16,34
Таласская / Talas	22,94	16,65	18,88	15,84	15,22
Чуйская / Chui	20,84	16,41	17,22	16,05	15,97
г.Бишкек/ Bishkek city	24,55	19,58	20,53	19,12	19,10
<b>В среднем по республике / Average by the Republic</b>	<b>23,45</b>	<b>17,93</b>	<b>18,44</b>	<b>17,70</b>	<b>17,66</b>
<b>Молоко свежее / Fresh milk</b>					
Баткенская/ Batken	39,37	38,25	40,00	38,38	36,36
Джалал-Абадская / Djalal-Abad	34,92	33,53	33,64	33,71	33,25
Иссык-Кульская / Issyk-Kul	25,20	25,02	22,74	25,14	27,19
Нарынская / Naryn	22,22	22,07	21,39	21,36	23,46
Ошская / Osh	31,36	24,68	25,00	24,74	24,31
Таласская / Talas	25,30	23,93	24,31	23,68	23,81
Чуйская / Chui	30,17	29,48	28,91	29,30	30,24
г.Бишкек/ Bishkek city	35,92	32,89	32,01	32,58	34,07
<b>В среднем по республике / Average by the Republic</b>	<b>33,78</b>	<b>30,91</b>	<b>30,33</b>	<b>30,74</b>	<b>31,67</b>
<b>Мука 1 сорта / Flour, 1st grade</b>					
Баткенская/ Batken	30,53	34,34	33,37	35,00	34,65
Джалал-Абадская / Djalal-Abad	32,91	34,26	34,16	34,34	34,29
Иссык-Кульская / Issyk-Kul	32,31	33,29	33,64	33,65	32,56
Нарынская / Naryn	30,69	34,10	34,01	34,24	34,05
Ошская / Osh	34,17	38,43	38,41	38,41	38,48
Таласская / Talas	27,39	31,02	31,02	31,02	31,02
Чуйская / Chui	34,52	35,50	35,95	35,19	35,35
г.Бишкек/ Bishkek city	31,26	34,25	34,03	34,39	34,35
<b>В среднем по республике / Average by the Republic</b>	<b>32,11</b>	<b>34,83</b>	<b>34,71</b>	<b>34,93</b>	<b>34,84</b>
<b>Рис среднезерный / Rice (middle sized)</b>					
Баткенская/ Batken	80,21	84,92	85,54	85,85	83,38
Джалал-Абадская / Djalal-Abad	89,10	89,17	90,04	90,17	87,31
Иссык-Кульская / Issyk-Kul	68,49	76,87	74,69	77,36	78,57
Нарынская / Naryn	68,26	77,30	75,76	77,08	79,07
Ошская / Osh	108,91	108,88	107,83	108,59	110,23
Таласская / Talas	69,36	77,43	77,26	77,26	77,78
Чуйская / Chui	73,75	78,50	77,57	78,09	79,86
г.Бишкек/ Bishkek city	73,13	80,81	79,47	81,25	81,69
<b>В среднем по республике / Average by the Republic</b>	<b>79,74</b>	<b>84,90</b>	<b>83,83</b>	<b>85,21</b>	<b>85,65</b>

**Таблица 2: Средние потребительские цены на продукты питания  
в разрезе регионов во III квартале 2014-2015 гг.**  
(сом/кг)

**Table 2: Average consumer prices for food by regions in the III<sup>th</sup> quarter of 2014-2015**  
(soms / kg)

<b>Сахар-песок / Granulated sugar</b>					
Баткенская/ Batken	55,17	54,95	54,88	54,27	55,70
Джалал-Абадская / Djalal-Abad	55,80	53,59	51,37	54,23	55,18
Иссык-Кульская / Issyk-Kul	51,43	54,64	53,91	54,98	55,02
Нарынская / Naryn	51,30	51,31	49,98	51,16	52,79
Ошская / Osh	55,23	55,54	55,80	54,98	55,85
Таласская / Talas	54,95	53,93	53,17	53,86	54,76
Чуйская / Chui	52,38	52,48	51,67	52,52	53,25
г.Бишкек/ Bishkek city	54,96	51,76	50,47	51,78	53,05
<b>В среднем по республике / Average by the Republic</b>	<b>52,85</b>	<b>52,80</b>	<b>51,78</b>	<b>52,78</b>	<b>53,85</b>
<b>Лук / Onions</b>					
Баткенская/ Batken	23,23	14,49	13,80	14,19	15,48
Джалал-Абадская / Djalal-Abad	27,12	19,58	20,00	20,00	18,75
Иссык-Кульская / Issyk-Kul	24,30	21,57	25,00	22,99	16,71
Нарынская / Naryn	25,79	24,74	26,17	25,45	22,62
Ошская / Osh	23,75	23,30	23,21	24,29	22,41
Таласская / Talas	26,40	20,68	23,51	21,35	17,18
Чуйская / Chui	21,36	19,45	21,59	18,82	17,94
г.Бишкек/ Bishkek city	26,31	24,49	24,19	24,60	24,67
<b>В среднем по республике / Average by the Republic</b>	<b>25,27</b>	<b>22,94</b>	<b>23,22</b>	<b>23,22</b>	<b>22,37</b>
<b>Хлопковое масло / Cotton oil</b>					
Баткенская/ Batken	91,51	98,27	98,38	98,11	98,33
Джалал-Абадская / Djalal-Abad	98,64	96,25	95,31	95,48	97,96
Иссык-Кульская / Issyk-Kul	108,04	103,79	104,30	103,54	103,54
Нарынская / Naryn	-	-	-	-	-
Ошская / Osh	110,57	113,93	113,93	113,93	113,93
Таласская / Talas	84,32	89,74	89,74	89,74	89,74
Чуйская / Chui	110,31	108,86	110,43	108,27	107,87
г.Бишкек/ Bishkek city	102,38	107,64	104,65	109,96	108,31
<b>В среднем по республике / Average by the Republic</b>	<b>103,74</b>	<b>106,90</b>	<b>105,26</b>	<b>108,12</b>	<b>107,32</b>
<b>Баранина / Mutton</b>					
Баткенская/ Batken	350,00	350,00	350,00	350,00	350,00
Джалал-Абадская / Djalal-Abad	350,88	327,18	327,83	328,55	325,15
Иссык-Кульская / Issyk-Kul	307,48	286,09	276,39	282,23	299,64
Нарынская / Naryn	324,02	315,14	343,69	309,47	292,25
Ошская / Osh	347,45	340,09	340,27	340,00	340,00
Таласская / Talas	316,34	300,33	303,40	299,61	297,97
Чуйская / Chui	305,44	302,25	304,39	303,67	298,68
г.Бишкек/ Bishkek city	336,97	324,66	332,03	323,79	318,16
<b>В среднем по республике / Average by the Republic</b>	<b>335,04</b>	<b>323,04</b>	<b>327,39</b>	<b>322,41</b>	<b>319,31</b>
<b>Говядина / Beef</b>					
Баткенская/ Batken	330,00	350,00	350,00	350,00	350,00
Джалал-Абадская / Djalal-Abad	350,79	316,66	317,61	318,90	313,46
Иссык-Кульская / Issyk-Kul	326,68	313,53	306,08	313,87	320,64
Нарынская / Naryn	325,14	323,94	344,81	316,39	310,61
Ошская / Osh	351,57	340,58	341,75	340,00	340,00
Таласская / Talas	327,43	307,68	314,21	307,79	301,03
Чуйская / Chui	318,69	326,08	323,95	324,74	329,54
г.Бишкек/ Bishkek city	341,71	348,83	342,21	352,00	352,30
<b>В среднем по республике / Average by the Republic</b>	<b>339,95</b>	<b>340,18</b>	<b>336,38</b>	<b>341,88</b>	<b>342,29</b>

**Таблица 2: Средние потребительские цены на продукты питания  
в разрезе регионов во III квартале 2014-2015 гг.**  
(сом/кг)

**Table 2: Average consumer prices for food by regions in the III<sup>th</sup> quarter of 2014-2015**  
(soms / kg)

	<b>Конина / Horsemeat</b>				
Баткенская/ Batken	-	-	-	-	-
Джалал-Абадская / Djalal-Abad	312,30	321,05	304,43	327,57	331,15
Иссык-Кульская / Issyk-Kul	-	-	-	-	-
Нарынская / Naryn	-	-	-	-	-
Ошская / Osh	-	-	-	-	-
Таласская / Talas	348,72	343,44	346,79	339,52	344,01
Чуйская / Chui	367,38	355,49	358,39	358,07	350,00
г.Бишкек/ Bishkek city	350,71	338,94	340,95	336,90	338,96
<b>В среднем по республике / Average by the Republic</b>	<b>346,89</b>	<b>338,84</b>	<b>338,41</b>	<b>337,42</b>	<b>339,52</b>
	<b>Свинина / Pork</b>				
Баткенская/ Batken	-	-	-	-	-
Джалал-Абадская / Djalal-Abad	-	-	-	-	-
Иссык-Кульская / Issyk-Kul	318,29	268,11	270,00	266,21	268,11
Нарынская / Naryn	-	-	-	-	-
Ошская / Osh	328,32	370,00	370,00	370,00	370,00
Таласская / Talas	253,71	252,52	252,75	252,75	252,07
Чуйская / Chui	297,15	295,08	292,07	294,74	298,43
г.Бишкек/ Bishkek city	299,86	292,13	290,72	291,57	294,11
<b>В среднем по республике / Average by the Republic</b>	<b>305,19</b>	<b>302,29</b>	<b>301,21</b>	<b>301,76</b>	<b>303,91</b>
	<b>Куры / Chicken</b>				
Баткенская/ Batken	254,95	250,00	250,00	250,00	250,00
Джалал-Абадская / Djalal-Abad	258,59	267,78	273,82	264,82	264,70
Иссык-Кульская / Issyk-Kul	226,92	193,31	206,18	187,82	185,91
Нарынская / Naryn	174,85	213,63	211,51	213,08	216,30
Ошская / Osh	390,08	442,65	442,41	442,77	442,77
Таласская / Talas	243,99	245,35	250,40	245,35	240,31
Чуйская / Chui	273,61	279,35	279,12	278,59	280,33
г.Бишкек/ Bishkek city	226,14	238,48	241,18	236,75	237,52
<b>В среднем по республике / Average by the Republic</b>	<b>258,50</b>	<b>269,51</b>	<b>272,31</b>	<b>267,89</b>	<b>268,33</b>
	<b>Яйца (10 штук) / Eggs (10 pieces)</b>				
Баткенская/ Batken	89,16	107,11	107,76	106,78	106,78
Джалал-Абадская / Djalal-Abad	91,98	74,54	72,61	73,48	77,53
Иссык-Кульская / Issyk-Kul	66,87	64,50	60,19	66,43	66,88
Нарынская / Naryn	77,64	79,06	80,63	78,36	78,18
Ошская / Osh	75,91	75,89	79,58	76,68	71,40
Таласская / Talas	79,27	82,65	82,88	81,40	83,69
Чуйская / Chui	72,03	72,10	71,32	71,74	73,24
г.Бишкек/ Bishkek city	68,70	64,89	66,16	63,68	64,83
<b>В среднем по республике / Average by the Republic</b>	<b>72,96</b>	<b>69,70</b>	<b>70,50</b>	<b>69,08</b>	<b>69,51</b>
	<b>Подсолнечное масло / Sunflower oil</b>				
Баткенская/ Batken	111,06	108,70	108,70	108,70	108,70
Джалал-Абадская / Djalal-Abad	94,69	95,34	93,19	93,32	99,52
Иссык-Кульская / Issyk-Kul	98,05	95,09	93,63	94,04	97,59
Нарынская / Naryn	98,95	102,49	100,75	101,73	104,98
Ошская / Osh	103,37	105,18	103,96	104,47	107,10
Таласская / Talas	98,09	101,00	102,76	100,08	100,17
Чуйская / Chui	95,38	100,15	99,11	99,13	102,22
г.Бишкек/ Bishkek city	91,43	97,83	96,83	96,87	99,80
<b>В среднем по республике / Average by the Republic</b>	<b>95,27</b>	<b>99,18</b>	<b>98,10</b>	<b>98,20</b>	<b>101,25</b>

Приложение 3. Продовольственный баланс <sup>1</sup>  
по базовым продуктам питания

Table 3. Food balance  
by basic foodstuffs

Базовые продукты питания / Basic foodstuffs	Хлебопродукты/ Bread and bread products			Пшеница и продукты ее переработки/Wheat and wheat processed products			Картофель / Potatoes			Овощи и бахчевые / Vegetables and melons			Фрукты и ягоды / Fruits and berries		
	в пересчете на зерно, тыс. тонн /expressed in grain, thsd. tons			в пересчете на зерно, тыс. тонн /expressed in grain, thsd. tons			свежий, тыс. тонн / fresh, thsd. tons			свежий, тыс. тонн / fresh, thsd. tons			свежий, тыс. тонн / fresh, thsd. tons		
Физическое количество / Physical quantities	2014 <sup>1</sup>	9 месяцев 2014 / 9 mon ths 2014	9 месяцев 2015 <sup>1</sup> / 9 mon ths 2015 <sup>1</sup>	2014 <sup>1</sup>	9 месяцев 2014 / 9 mon ths 2014	9 месяцев 2015 <sup>1</sup> / 9 mon ths 2015 <sup>1</sup>	2014 <sup>1</sup>	9 месяцев 2014 / 9 mon ths 2014	9 месяцев 2015 <sup>1</sup> / 9 mon ths 2015 <sup>1</sup>	2014 <sup>1</sup>	9 месяцев 2014 / 9 mon ths 2014	9 месяцев 2015 <sup>1</sup> / 9 mon ths 2015 <sup>1</sup>	2014 <sup>1</sup>	9 месяцев 2014 / 9 mon ths 2014	9 месяцев 2015 <sup>1</sup> / 9 mon ths 2015 <sup>1</sup>
1. Запасы на начало года / Opening stocks	1346,5	1346,5	1042,0	765,6	767,0	523,1	759,1	759,1	758,1	315,9	315,9	322,7	32,4	43,6	36,7
2. Произведено продовольствия в стране (+) / Food production in the country	1445,9	1182,4	1602,9	572,7	592,1	757,4	1320,7	836,1	892,7	1119,9	951,4	1108,1	237,0	173,8	152,7
3. Импортировано прод. товаров (+) / Food imports	592,3	380,8	387,1	558,9	352,7	354,3	1,3	0,9	1,0	19,6	11,5	15,0	39,8	30,4	22,2
<b>Поступление (1-3) (+) Availability</b>	3384,7	2909,7	3032,0	1897,2	1711,8	1634,8	2081,1	1596,1	1651,8	1455,4	1278,8	1445,8	309,2	247,8	211,6
4. Расходы на семена (-) / Expenses for seeds	141,0	144,4	142,6	82,4	33,0	31,5	281,7	276,1	295,7	0,04	0,2	0,2	-	-	-
5. На корм скоту (-) / Fodder	1001,3	661,2	672,8	302,7	183,4	175,2	184,2	147,1	149,7	95,5	48,9	49,8	7,1	4,0	4,0
6. Потери (-) / Losses	58,7	48,6	52,6	17,1	13,1	14,7	62,4	47,9	49,5	18,6	15,7	18,5	27,6	5,6	18,9
7. Экспортировано прод. товаров (-) )/Food exports	56,0	32,2	36,3	2,5	1,8	1,4	245,0	26,7	20,0	182,8	113,3	100,8	75,2	51,3	20,5
8. Наличие для потребления населением (-) / Availablity for consumption by the population	1085,7	833,0	837,1	969,4	695,8	684,3	549,7	365,9	367,0	835,8	600,5	625,6	162,6	97,3	74,0
<b>Использование Consumption</b>	2342,7	1719,4	1741,4	1374,1	927,1	907,1	1323,0	863,7	881,9	1132,7	778,6	794,9	272,5	158,2	117,4
10 Запасы на конец периода / Closing stocks	1 042,0	1 190,3	1 290,6	523,1	784,7	727,7	758,1	732,4	769,9	322,7	500,2	650,9	36,7	89,6	94,2

Таблица 3.(продолжение)

Table 3. (continued)

Базовые продукты питания / Basic foodstuffs	Мясо и мясопродукты / Meat and meat products			Молоко и молочные продукты / Milk and dairy products			Яйца / Eggs			Жиры растительные / Vegetable oil			Сахар и кондитерские изделия / Sugar and confectionery		
	в пересчете на убойный вес, тыс. тонн /expressed in slaughter weight, thsd. tons			в пересчете на молоко, тыс. тонн / expressed in milk, thsd. tons			миллионов штук / million pieces			тыс. тонн / thsd. tons			в пересчете на сахар, тыс. тонн/expressed in sugar, thsd. tons		
	2014 <sup>1</sup>	9 месяцев 2014 / 9 mon ths 2014	9 месяцев 2015 <sup>1</sup> / 9 mon ths 2015 <sup>1</sup>	2014 <sup>1</sup>	9 месяцев 2014 / 9 mon ths 2014	9 месяцев 2015 <sup>1</sup> / 9 mon ths 2015 <sup>1</sup>	2014 <sup>1</sup>	9 месяцев 2014 / 9 mon ths 2014	9 месяцев 2015 <sup>1</sup> / 9 mon ths 2015 <sup>1</sup>	2014 <sup>1</sup>	9 месяцев 2014 / 9 mon ths 2014	9 месяцев 2015 <sup>1</sup> / 9 mon ths 2015 <sup>1</sup>	2014 <sup>1</sup>	9 месяцев 2014 / 9 mon ths 2014	9 месяцев 2015 <sup>1</sup> / 9 mon ths 2015 <sup>1</sup>
1. Запасы на начало года / Opening stocks	3,1	4,2	4,9	69,9	69,9	81,6	51,4	51,4	98,2	30,1	30,1	27,7	6,6	6,6	5,2
2. Произведено продовольствия в стране (+) / Food production in the country	202,8	261,2	268,5	1445,5	1131,4	1161,2	445,8	354,3	344,3	13,9	9,4	9,8	20,4	0,1	0,1
3. Импортировано прод. товаров (+) / Food imports	65,7	44,5	23,5	22,8	9,7	8,0	65,9	46,4	0,9	54,4	37,2	39,7	89,0	65,3	70,8
<b>Поступление (1-3) (+)</b>	271,6	309,9	296,9	1538,2	1211,0	1250,8	563,1	452,1	443,4	98,4	76,7	77,2	116,0	71,9	76,1
4. Расходы на семена (-) / Expenses for seeds	-	-	-	-	-	-	-	-	-	-	-	-	-	-	-
5. На корм скоту (-) / Fodder	-	0,0	0,0	125,3	48,9	78,3	9,1	5,0	4,8	-	-	-	-	-	-
6. Потери (-) / Losses	0,3	0,3	0,3	1,7	1,4	1,4	0,0	0,0	0,0	-	0,0	0,0	0,1	0,1	0,1
7. Экспортировано прод. товаров (-) )/ Food exports	72,8	0,4	0,7	126,7	30,1	33,6	0,0	0,0	0,0	0,02	0,0	0,0	0,8	0,3	1,3
8. Наличие для потребления населением (-) / Availability for consumption by the population	193,6	144,0	146,6	1202,9	433,5	422,7	455,7	287,9	300,4	70,6	46,5	50,2	109,9	66,9	52,5
<b>Использование Consumption</b>	266,7	144,7	147,6	1456,6	1017,1	536,0	464,9	292,9	305,2	70,6	46,5	50,2	110,8	67,3	53,9
10 Запасы на конец периода / Closing stocks	4,9	165,2	149,3	81,6	193,9	714,8	98,2	159,2	138,2	27,7	30,2	27,0	5,2	4,6	22,2

<sup>1</sup> Предварительные данные/Preliminary data<sup>2</sup> С учетом неучтенного экспорта/Including unaccounted export

**Таблица 4: Баланс питания в виде энергетической ценности по результатам обследований  
ежедневного потребления и оценки ежедневных потребностей**  
(все население по демографическим группам и регионам)

**Table 4: Food Balance expressed in nutritional values and compared to calculated daily needs based on surveys of daily intake  
and on calculated daily needs based on recurrent nutritional surveillance**  
(total population by age groups and by region)

	Население, человек		Ккал в день на душу населения		Белки в день на душу населения, грамм		Жиры в день на душу населения, грамм		
	Number, people		C/Calories C/d/p		Proteins g/d/p		Fats g/d/p		
	I полугодие / I half year		I полугодие / I half year		I полугодие / I half year		I полугодие / I half year		
	2014	2015	2014	2015	2014	2015	2014	2015	
<b>Все население</b>	<b>5 773 218</b>	<b>5 895 062</b>							<b>Total population</b>
Баткенская область	469 666	480 687	2 038	2 180	51,5	55,9	69,4	75,0	Batken
Джалал-Абадская область	1 099 193	1 122 398	2 284	2 100	61,5	59,4	61,6	59,1	Djalal-Abad
Иссык-Кульская область	458 524	463 894	2 399	2 256	61,9	59,8	63,1	60,3	Yssyk-Kul
Нарынская область	268 099	274 544	2 037	1 960	58,2	52,9	48,8	46,8	Naryn
Ошская область	1 199 927	1 228 346	2 465	2 425	66,2	67,0	67,1	72,5	Osh
Таласская область	243 325	247 226	2 786	2 703	77,8	74,0	71,9	71,9	Talas
Чуйская область	853 725	870 319	2 374	2 266	64,2	62,6	72,7	68,5	Chui
г.Бишкек	915 668	937 356	2 200	2 094	62,0	59,2	59,9	57,4	Bishkek city
г.Ош	265 091	270 292	1 997	2 187	52,4	52,4	60,2	68,9	Osh city
Суточное потребление			2 307	2 233	62,3	61,2	64,6	64,8	Daily intake
Суточные потребности			2 101	2 101	73,0	73,0	71,0	71,0	Daily needs
Баланс: (+) или (-)			206	132	-11	-12	-6	-6	Balance: (+) or (-)

Таблица 4: (продолжение)

Table 4: (continued)

	Население, человек		Ккал в день на душу населения		Белки в день на душу населения, грамм		Жиры в день на душу населения, грамм		
	Number, people		C/Calories C/d/p		Proteins g/d/p		Fats g/d/p		
	I полугодие / I half year		I полугодие / I half year		I полугодие / I half year		I полугодие / I half year		
	2014	2015	2014	2015	2014	2015	2014	2015	
<b>Население пенсионного возраста</b>	<b>514 103</b>	<b>536 961</b>							<b>Pensioners</b>
Баткенская область	32 858	36 307	2 312	2 481	58,1	63,4	82,1	87,5	Batken
Джалал-Абадская область	89 965	86 716	2 369	2 461	66,7	70,6	68,6	71,9	Djalal-Abad
Иссык-Кульская область	45 761	45 195	2 767	2 644	71,3	70,3	74,5	74,3	Yssyk-Kul
Нарынская область	24 657	23 028	2 205	2 175	64,1	59,7	55,1	55,0	Naryn
Ошская область	94 842	103 189	2 673	2 568	72,6	72,1	75,5	77,2	Osh
Таласская область	15 894	18 011	3 154	3 018	88,8	84,0	85,5	81,7	Talas
Чуйская область	97 406	102 129	2 780	2 513	77,6	70,1	83,6	78,4	Chui
г.Бишкек	91 980	99 388	2 738	2 587	82,0	74,9	82,5	78,6	Bishkek city
г.Ош	20 741	22 999	1 970	2 121	53,1	54,9	62,2	66,8	Osh city
Суточное потребление			2 601	2 523	72,5	70,4	76,2	76,0	Daily intake
Суточные потребности			2 100	2 100	71,0	71,0	72,0	72,0	Daily needs
Баланс: (+) или (-)			501	423	1	-1	4	4	Balance: (+) or (-)



Таблица 4: (продолжение)

Table 4: (continued)

	Население, человек		Ккал в день на душу населения		Белки в день на душу населения, грамм		Жиры в день на душу населения, грамм		
	Number, people		C/Calories C/d/p		Proteins g/d/p		Fats g/d/p		
	I полугодие / I half year		I полугодие / I half year		I полугодие / I half year		I полугодие / I half year		
	2014	2015	2014	2015	2014	2015	2014	2015	
<b>Население</b>									
<b>трудоспособного</b>									<b>Active population</b>
<b>возраста</b>	<b>3 047 706</b>	<b>3 100 084</b>							
Баткенская область	239 661	241 008	2 098	2 492	53,1	64,3	71,8	85,6	Batken
Джалал-Абадская область	566 748	584 531	2 311	2 313	62,0	65,3	62,4	65,4	Djalal-Abad
Иссык-Кульская область	233 052	236 872	2 494	2 520	63,4	66,9	66,2	67,8	Yssyk-Kul
Нарынская область	125 346	131 992	2 100	2 228	59,8	60,1	51,0	53,6	Naryn
Ошская область	607 581	617 657	2 597	2 771	69,5	76,4	71,1	83,0	Osh
Таласская область	121 323	122 017	2 895	3 076	81,0	84,3	74,2	81,6	Talas
Чуйская область	470 222	474 944	2 332	2 527	63,3	69,8	70,4	76,6	Chui
г.Бишкек	541 834	546 972	2 229	2 283	61,9	64,5	60,9	62,6	Bishkek city
г.Ош	141 940	144 091	2 116	2 532	55,4	60,4	64,1	78,4	Osh city
Суточное потребление			2 357	2 498	63,4	68,4	66,2	72,6	Daily intake
Суточные потребности			2 212	2 212	76,0	76,0	74,0	74,0	Daily needs
Баланс: (+) или (-)			145	286	-13	-8	-8	-1	Balance: (+) or (-)

Таблица 4: (продолжение)

Table 4: (continued)

	Население, человек		Ккал в день на душу населения		Белки в день на душу населения, грамм		Жиры в день на душу населения, грамм		
	Number, people		C/Calories C/d/p		Proteins g/d/p		Fats g/d/p		
	I полугодие / I half year		I полугодие / I half year		I полугодие / I half year		I полугодие / I half year		
	2014	2015	2014	2015	2014	2015	2014	2015	
<b>Дети 1-17</b>	<b>2 115 748</b>	<b>2 152 653</b>							<b>Children 1-17</b>
Баткенская область	185 102	187 295	1 784	1 907	44,9	48,6	60,2	65,4	Batken
Джалал-Абадская область	436 549	435 511	1 887	1 818	52,0	51,3	51,2	50,3	Djalal-Abad
Иссык-Кульская область	170 127	177 408	2 004	1 861	52,3	49,2	51,9	48,3	Yssyk-Kul
Нарынская область	112 539	112 262	1 770	1 728	50,7	46,5	41,3	40,0	Naryn
Ошская область	468 812	479 530	2 109	2 089	56,8	57,6	56,8	62,1	Osh
Таласская область	104 175	105 231	2 316	2 267	64,1	61,7	59,7	60,3	Talas
Чуйская область	273 108	279 486	1 969	1 844	52,5	50,6	60,3	54,4	Chui
г.Бишкек	271 224	278 201	1 722	1 643	48,2	45,9	45,2	42,5	Bishkek city
г.Ош	94 113	97 727	1 730	1 816	45,4	43,0	51,7	59,2	Osh city
Суточное потребление			1 934	1 888	52,3	51,4	53,6	54,0	Daily intake
Суточные потребности			1 920	1 920	69,0	69,0	66,0	66,0	Daily needs
Баланс: (+) или (-)			14	-32	-17	-18	-12	-12	Balance: (+) or (-)

**Таблица 4: (продолжение)**  
**Table 4: (continued)**

	Население, человек		Ккал в день на душу населения		Белки в день на душу населения, грамм		Жиры в день на душу населения, грамм		
	Number, people		C/Calories C/d/p		Proteins g/d/p		Fats g/d/p		
	I полугодие / I half year		I полугодие / I half year		I полугодие / I half year		I полугодие / I half year		
	2014	2015	2014	2015	2014	2015	2014	2015	
<b>Дети 1-3 лет</b>	<b>439 375</b>	<b>435 562</b>							<b>Children 1-3</b>
Баткенская область	40 150	40 000	1 261	1 355	31,8	35,1	41,9	46,2	Batken
Джалал-Абадская область	85 556	78 006	1 377	1 269	38,9	35,8	41,6	36,2	Djalal-Abad
Иссык-Кульская область	29 773	30 360	1 445	1 271	35,9	33,5	35,4	32,1	Yssyk-Kul
Нарынская область	21 924	23 208	1 269	1 209	36,2	32,8	30,6	28,4	Naryn
Ошская область	103 945	111 114	1 508	1 506	40,4	41,6	39,8	43,6	Osh
Таласская область	22 028	17 187	1 599	1 556	44,5	42,4	40,8	40,9	Talas
Чуйская область	52 259	55 915	1 370	1 332	37,4	36,4	38,2	38,2	Chui
г.Бишкек	61 670	55 613	1 206	1 150	33,9	32,4	31,6	30,2	Bishkek city
г.Ош	22 071	24 158	1 350	1 283	33,9	28,8	40,6	51,7	Osh city
Суточное потребление			1 382	1 339	37,4	36,4	38,3	38,9	Daily intake
Суточные потребности			1 661	1 661	62,0	62,0	59,0	59,0	Daily needs
Баланс: (+) или (-)			-279	-322	-25	-26	-21	-20	Balance: (+) or (-)

**Таблица 4: (продолжение)**  
**Table 4: (continued)**

	Население, человек		Ккал в день на душу населения		Белки в день на душу населения, грамм		Жиры в день на душу населения, грамм		
	Number, people		C/Calories C/d/p		Proteins g/d/p		Fats g/d/p		
	I полугодие / I half year		I полугодие / I half year		I полугодие / I half year		I полугодие / I half year		
	2014	2015	2014	2015	2014	2015	2014	2015	
<b>Дети 4-6 лет</b>	<b>412 983</b>	<b>435 828</b>							<b>Children 4-6</b>
Баткенская область	36 682	37 378	1 555	1 722	38,8	43,2	52,5	59,7	Batken
Джалал-Абадская область	73 964	77 257	1 561	1 533	42,6	43,0	40,8	41,7	Djalal-Abad
Иссык-Кульская область	32 559	33 282	1 814	1 695	45,7	45,1	44,7	43,9	Yssyk-Kul
Нарынская область	19 037	20 025	1 544	1 521	44,4	41,2	35,5	34,8	Naryn
Ошская область	89 653	101 070	2 023	1 981	54,2	54,0	56,5	57,1	Osh
Таласская область	21 081	21 509	2 075	2 032	57,3	55,0	52,9	52,7	Talas
Чуйская область	59 500	60 192	1 681	1 544	46,1	42,1	48,4	46,3	Chui
г.Бишкек	60 053	60 607	1 666	1 442	46,4	40,3	45,1	37,7	Bishkek city
г.Ош	20 454	24 509	1 740	2 158	44,3	45,7	52,0	67,9	Osh city
Суточное потребление			1 748	1 714	47,0	45,9	48,2	48,8	Daily intake
Суточные потребности			1 661	1 661	62,0	62,0	59,0	59,0	Daily needs
Баланс: (+) или (-)			87	53	-15	-16	-11	-10	Balance: (+) or (-)

**Таблица 4: (продолжение)**  
**Table 4: (continued)**

	Население, человек		Ккал в день на душу населения		Белки в день на душу населения, грамм		Жиры в день на душу населения, грамм		
	Number, people		C/Calories C/d/p		Proteins g/d/p		Fats g/d/p		
	I полугодие / I half year		I полугодие / I half year		I полугодие / I half year		I полугодие / I half year		
	2014	2015	2014	2015	2014	2015	2014	2015	
<b>Дети 7-13 лет</b>	<b>761 670</b>	<b>832 863</b>							<b>Children 7-13</b>
Баткенская область	63 016	69 362	1 797	2 108	43,9	54,0	57,4	71,3	Batken
Джалал-Абадская область	161 363	178 102	1 944	2 009	53,1	56,7	45,3	55,2	Djalal-Abad
Иссык-Кульская область	62 522	73 607	2 061	2 012	54,8	53,2	54,2	52,0	Yssyk-Kul
Нарынская область	45 802	45 287	1 984	1 898	55,5	50,9	47,6	44,0	Naryn
Ошская область	154 724	167 306	1 838	2 251	47,8	62,0	48,9	67,8	Osh
Таласская область	38 391	45 365	2 629	2 463	70,9	66,9	67,6	66,0	Talas
Чуйская область	108 240	114 585	2 235	2 051	62,3	56,7	59,4	60,9	Chui
г.Бишкек	100 553	106 291	1 995	1 829	53,9	50,8	54,0	47,0	Bishkek city
г.Ош	27 059	32 958	1 779	1 835	47,5	46,5	50,5	56,2	Osh city
Суточное потребление			1 999	2 061	53,7	56,3	52,4	58,6	Daily intake
Суточные потребности			2 031	2 031	73,0	73,0	70,0	70,0	Daily needs
Баланс: (+) или (-)			-32	30	-19	-17	-18	-11	Balance: (+) or (-)

**Таблица 4: (продолжение)**  
**Table 4: (continued)**

	Население, человек		Ккал в день на душу населения		Белки в день на душу населения, грамм		Жиры в день на душу населения, грамм		
	Number, people		C/Calories C/d/p		Proteins g/d/p		Fats g/d/p		
	I полугодие / I half year		I полугодие / I half year		I полугодие / I half year		I полугодие / I half year		
	2014	2015	2014	2015	2014	2015	2014	2015	
<b>Дети 14-17 лет</b>	<b>454 023</b>	<b>448 400</b>							<b>Children 14-17</b>
Баткенская область	44 121	40 555	2 036	2 280	48,7	57,4	66,0	79,5	Batken
Джалал-Абадская область	100 755	102 146	2 109	2 120	57,5	59,9	50,3	58,9	Djalal-Abad
Иссык-Кульская область	41 510	40 159	2 377	2 171	63,0	57,2	64,0	57,5	Yssyk-Kul
Нарынская область	25 728	23 742	2 213	2 087	61,9	56,1	54,1	48,3	Naryn
Ошская область	101 333	100 039	2 178	2 573	56,5	71,6	57,8	78,1	Osh
Таласская область	19 583	21 171	3 117	2 663	84,3	72,9	80,6	71,5	Talas
Чуйская область	47 210	48 794	2 516	2 317	70,3	63,2	64,9	67,7	Chui
г.Бишкек	51 513	55 691	2 177	2 001	59,9	56,2	59,7	51,3	Bishkek city
г.Ош	22 272	16 103	2 087	2 057	56,3	52,9	60,5	63,1	Osh city
Суточное потребление			2 240	2 268	59,9	62,1	59,4	65,1	Daily intake
Суточные потребности			2 244	2 244	78,0	78,0	74,0	74,0	Daily needs
Баланс: (+) или (-)			-4	24	-18	-16	-15	-9	Balance: (+) or (-)

**Таблица 5: Баланс питания в виде энергетической ценности по результатам обследований  
ежедневного потребления и оценки ежедневных потребностей**  
(все население по квинт ильным группам и регионам)

**Table 5: Food Balance expressed in nutritional values and compared to calculated daily needs, based on surveys of daily intake  
and on calculated daily needs based on recurrent nutritional surveillance**  
(total population by quintile groups and by region)

	Население, человек		Ккал в день на душу населения		Белки в день на душу населения, грамм		Жиры в день на душу населения, грамм		
	Number, people		C/Calories C/d/p		Proteins g/d/p		Fats g/d/p		
	I полугодие / I half year		I полугодие / I half year		I полугодие / I half year		I полугодие / I half year		
	2014	2015	2014	2015	2014	2015	2014	2015	
<b>Первая квинтиль</b>	<b>1 153 805</b>	<b>1 058 280</b>							<b>First quintile</b>
Баткенская область	167 816	170 748	1 878	1 996	46,7	50,0	60,8	65,6	Batken
Джалал-Абадская область	332 064	348 725	1 955	1 926	53,2	54,3	52,0	53,9	Djalal-Abad
Иссык-Кульская область	85 526	79 026	1 964	1 977	51,2	50,7	48,4	47,6	Yssyk-Kul
Нарынская область	111 572	83 108	1 909	1 801	53,2	48,6	42,8	37,9	Naryn
Ошская область	113 305	81 753	1 947	2 119	51,4	57,7	46,0	54,2	Osh
Таласская область	49 013	51 899	2 199	2 148	59,4	58,4	55,1	56,2	Talas
Чуйская область	177 368	128 408	1 725	2 003	46,4	53,9	49,6	54,0	Chui
г.Бишкек	68 390	65 044	1 629	1 610	45,5	44,5	39,4	38,4	Bishkek city
г.Ош	48 751	49 570	1 441	1 596	38,2	40,1	40,3	49,2	Osh city
Суточное потребление			1 873	1 931	50,1	52,0	50,1	53,1	Daily intake
Суточные потребности			2 101	2 101	73,0	73,0	71,0	71,0	Daily needs
Баланс: (+) или (-)			-228	-170	-23	-21	-21	-18	Balance: (+) or (-)

Таблица 5: (продолжение)  
Table 5: (continued)

	Население, человек		Ккал в день на душу населения		Белки в день на душу населения, грамм		Жиры в день на душу населения, грамм		
	Number, people		C/Calories C/d/p		Proteins g/d/p		Fats g/d/p		
	I полугодие / I half year		I полугодие / I half year		I полугодие / I half year		I полугодие / I half year		
	2014	2015	2014	2015	2014	2015	2014	2015	
<b>Вторая квинтиль</b>	<b>1 154 380</b>	<b>1 055 379</b>							<b>Second quintile</b>
Баткенская область	83 132	98 596	1 851	2 064	45,4	50,5	63,5	73,2	Batken
Джалал-Абадская область	235 319	222 827	2 169	2 027	59,3	57,2	60,5	58,9	Djalal-Abad
Иссык-Кульская область	75 456	75 826	2 063	2 026	54,6	53,7	51,9	51,8	Yssyk-Kul
Нарынская область	37 977	29 393	1 901	1 833	54,3	49,2	45,6	42,8	Naryn
Ошская область	314 389	246 555	2 238	2 361	60,1	64,7	59,8	70,7	Osh
Таласская область	43 923	39 726	2 528	2 456	70,0	67,1	64,9	64,3	Talas
Чуйская область	169 612	134 764	2 232	2 171	56,8	59,6	76,8	60,3	Chui
г.Бишкек	140 820	141 714	1 714	1 634	48,9	45,7	42,6	40,3	Bishkek city
г.Ош	53 751	65 979	2 122	1 846	52,4	46,9	66,9	56,5	Osh city
Суточное потребление			2 114	2 073	56,5	56,3	60,1	59,8	Daily intake
Суточные потребности			2 101	2 101	73,0	73,0	71,0	71,0	Daily needs
Баланс: (+) или (-)			13	-28	-17	-17	-11	-11	Balance: (+) or (-)



Таблица 5: (продолжение)

Table 5: (continued)

	Население, человек		Ккал в день на душу населения		Белки в день на душу населения, грамм		Жиры в день на душу населения, грамм		
	Number, people		C/Calories C/d/p		Proteins g/d/p		Fats g/d/p		
	I полугодие / I half year		I полугодие / I half year		I полугодие / I half year		I полугодие / I half year		
	2014	2015	2014	2015	2014	2015	2014	2015	
<b>Третья квинтиль</b>	<b>1 153 887</b>	<b>1 057 085</b>							<b>Third quintile</b>
Баткенская область	79 253	78 077	2 011	2 207	50,6	58,2	70,9	76,4	Batken
Джалал-Абадская область	226 794	156 363	2 143	2 153	59,4	61,4	59,3	59,4	Djalal-Abad
Иссык-Кульская область	86 772	71 226	2 125	1 985	56,7	52,4	55,3	51,3	Yssyk-Kul
Нарынская область	24 379	33 905	2 013	1 903	61,5	51,6	51,2	46,5	Naryn
Ошская область	291 516	278 535	2 338	2 264	63,4	63,2	65,3	66,9	Osh
Таласская область	52 904	52 215	2 674	2 657	74,1	72,3	68,1	69,6	Talas
Чуйская область	150 047	138 317	2 245	2 266	60,0	62,7	64,5	66,8	Chui
г.Бишкек	177 562	193 112	1 861	1 853	52,0	52,1	49,3	48,0	Bishkek city
г.Ош	64 660	55 336	1 973	2 116	52,2	53,8	58,6	63,5	Osh city
Суточное потребление			2 164	2 150	58,9	59,3	60,6	61,3	Daily intake
Суточные потребности			2 101	2 101	73,0	73,0	71,0	71,0	Daily needs
Баланс: (+) или (-)			63	49	-14	-14	-10	-10	Balance: (+)or (-)

Таблица 5: (продолжение)  
Table 5: (continued)

	Население, человек		Ккал в день на душу населения		Белки в день на душу населения, грамм		Жиры в день на душу населения, грамм		
	Number, people		C/Calories C/d/p		Proteins g/d/p		Fats g/d/p		
	I полугодие / I half year		I полугодие / I half year		I полугодие / I half year		I полугодие / I half year		
	2014	2015	2014	2015	2014	2015	2014	2015	
<b>Четвертая квинтиль</b>	<b>1 156 243</b>	<b>1 057 032</b>							<b>Fourth quintile</b>
Баткенская область	66 790	57 418	2 161	2 432	54,8	64,5	76,7	86,6	Batken
Джалал-Абадская область	177 861	142 345	2 383	2 403	68,0	68,3	72,2	65,9	Djalal-Abad
Иссык-Кульская область	83 907	81 702	2 407	2 395	64,1	64,3	67,0	65,0	Yssyk-Kul
Нарынская область	34 880	36 499	2 096	1 929	62,6	52,2	52,7	47,1	Naryn
Ошская область	317 344	326 686	2 646	2 519	71,1	69,9	70,2	75,8	Osh
Таласская область	42 082	39 998	3 070	2 922	87,5	78,8	78,2	78,1	Talas
Чуйская область	143 385	109 705	2 500	2 482	67,0	70,4	78,5	74,8	Chui
г.Бишкек	231 406	214 245	2 073	2 067	58,6	58,2	56,8	58,1	Bishkek city
г.Ош	58 589	48 432	2 199	2 511	57,9	52,9	65,5	114,9	Osh city
Суточное потребление			2 403	2 388	65,8	65,6	68,5	71,4	Daily intake
Суточные потребности			2 101	2 101	73,0	73,0	71,0	71,0	Daily needs
Баланс: (+) или (-)			302	287	-7	-7	-2	0	Balance: (+) or (-)

Таблица 5: (продолжение)  
Table 5: (continued)

	Население, человек		Ккал в день на душу населения		Белки в день на душу населения, грамм		Жиры в день на душу населения, грамм		
	Number, people		C/Calories C/d/p		Proteins g/d/p		Fats g/d/p		
	I полугодие / I half year		I полугодие / I half year		I полугодие / I half year		I полугодие / I half year		
	2014	2015	2014	2015	2014	2015	2014	2015	
<b>Пятая квинтиль</b>	<b>1 154 903</b>	<b>1 056 548</b>							<b>Fifth quintile</b>
Баткенская область	72 676	60 223	2 534	2 698	67,4	73,2	87,6	94,0	Batken
Джалал-Абадская область	127 155	123 298	3 470	2 669	82,2	75,9	78,0	81,1	Djalal-Abad
Иссык-Кульская область	126 863	111 408	3 074	2 680	75,5	72,2	82,5	77,6	Yssyk-Kul
Нарынская область	59 291	68 379	2 342	2 239	66,4	61,1	58,9	58,9	Naryn
Ошская область	163 373	191 571	3 137	2 843	84,0	78,6	92,9	86,0	Osh
Таласская область	55 403	54 274	3 402	3 245	96,3	90,3	91,1	89,8	Talas
Чуйская область	213 313	190 907	3 033	2 454	86,1	68,4	90,7	82,1	Chui
г.Бишкек	297 489	224 535	2 861	2 577	80,8	73,7	81,5	75,8	Bishkek city
г.Ош	39 339	31 954	2 254	2 257	62,2	58,7	70,6	70,4	Osh city
Суточное потребление			2 980	2 634	80,3	73,3	83,9	80,1	Daily intake
Суточные потребности			2 101	2 101	73,0	73,0	71,0	71,0	Daily needs
Баланс: (+) или (-)			879	533	7	0	13	9	Balance: (+) or (-)

**Таблица 6: Продовольственный баланс домохозяйств в стоимостном выражении по результатам обследований уровня жизни**

*(все население по доходным квинтильным группам и регионам, сомов)*

**Table 6: Household Food Balance expressed in economic terms, based on surveys of poverty levels**

*(total population by income quintile and by region, som)*

	Население, человек		Среднедушевые доходы, сом/чел/месяц		Среднедушевые расходы на питание, сом/чел/месяц		Баланс, %		
	Number, people		Average per capita available income, s/ps/month		Average per capita food expenditure, s/ps/month		Balance, %		
	I полугодие / I half year		I полугодие / I half year		I полугодие / I half year		I полугодие / I half year		
	2014	2015	2014	2015	2014	2015	2014	2015	
<b>Все население</b>	<b>5 773 218</b>	<b>5 895 062</b>							<b>Total population</b>
Баткенская область	469 666	480 687	3 524	3 423	1 104	1 306	31,3	38,2	Batken
Джалал-Абадская область	1 099 193	1 122 398	2 978	3 049	1 078	1 140	36,2	37,4	Djalal-Abad
Иссык-Кульская область	458 524	463 894	3 781	3 920	1 551	1 692	41,0	43,2	Yssyk-Kul
Нарынская область	268 099	274 544	3 076	3 646	920	1 334	29,9	36,6	Naryn
Ошская область	1 199 927	1 228 346	3 415	4 091	1 640	2 016	48,0	49,3	Osh
Таласская область	243 325	247 226	4 658	3 434	1 213	1 285	26,0	37,4	Talas
Чуйская область	853 725	870 319	4 098	4 205	1 464	1 833	35,7	43,6	Chui
г.Бишкек	915 668	937 356	4 917	4 996	1 595	1 666	32,4	33,3	Bishkek city
г.Ош	265 091	270 292	3 409	3 666	1 325	1 486	38,9	40,5	Osh city
Средневзвешенный баланс			3 745	3 918	1 383	1 596	36,9	40,8	Average weighted balance

Таблица 6: (продолжение)  
Table 6: (continued)

	Население, человек		Среднедушевые доходы, сом/чел/месяц		Среднедушевые расходы на питание, сом/чел/месяц		Баланс, %		
	Number, people		Average per capita available income, s/ps/month		Average per capita food expenditure, s/ps/month		Balance, %		
	I полугодие / I half year		I полугодие / I half year		I полугодие / I half year		I полугодие / I half year		
	2014	2015	2014	2015	2014	2015	2014	2015	
<b>Первая квинтиль</b>	<b>1 154 884</b>	<b>1 179 387</b>							<b>First quintile</b>
Баткенская область	65 804	91 767	1 337	1 301	941	978	70,4	75,2	Batken
Джалал-Абадская область	336 025	317 317	1 173	1 227	869	931	74,0	75,9	Djalal-Abad
Иссык-Кульская область	127 088	142 921	1 218	1 343	1 119	1 277	91,8	95,1	Yssyk-Kul
Нарынская область	98 256	88 268	1 185	1 240	589	810	49,7	65,4	Naryn
Ошская область	246 029	217 119	1 174	1 309	1 307	1 367	111,4	104,5	Osh
Таласская область	35 859	63 496	1 276	1 279	1 025	1 225	80,3	95,7	Talas
Чуйская область	138 215	142 565	1 119	1 268	1 096	1 287	98,0	101,6	Chui
г.Бишкек	68 686	74 044	1 397	1 367	1 066	1 077	76,3	78,8	Bishkek city
г.Ош	38 923	41 890	1 403	1 592	1 136	1 169	80,9	73,5	Osh city
Средневзвешенный баланс			1 206	1 292	1 023	1 124	84,8	87,0	Average weighted balance

Таблица 6: (продолжение)  
Table 6: (continued)

	Население, человек		Среднедушевые доходы, сом/чел/месяц		Среднедушевые расходы на питание, сом/чел/месяц		Баланс, %		
	Number, people		Average per capita available income, s/ps/month		Average per capita food expenditure, s/ps/month		Balance, %		
	I полугодие / I half year		I полугодие / I half year		I полугодие / I half year		I полугодие / I half year		
	2014	2015	2014	2015	2014	2015	2014	2015	
<b>Вторая квинтиль</b>	<b>1 154 621</b>	<b>1 178 598</b>							<b>Second quintile</b>
Баткенская область	112 932	124 415	2 217	2 316	916	1 184	41,3	51,1	Batken
Джалал-Абадская область	224 488	282 122	2 255	2 340	1 018	964	45,2	41,2	Djalal-Abad
Иссык-Кульская область	88 948	86 713	2 173	2 241	1 442	1 497	66,4	66,8	Yssyk-Kul
Нарынская область	53 405	47 327	2 108	2 322	912	945	43,3	40,7	Naryn
Ошская область	276 781	219 335	2 218	2 340	1 555	1 730	70,1	73,9	Osh
Таласская область	45 589	55 784	2 160	2 300	1 104	1 196	51,1	52,0	Talas
Чуйская область	162 941	153 308	2 230	2 344	1 192	1 555	53,4	66,4	Chui
г.Бишкек	112 823	129 660	2 189	2 279	1 198	1 341	54,7	58,8	Bishkek city
г.Ош	76 714	79 934	2 195	2 208	1 156	1 234	52,7	55,9	Osh city
Средневзвешенный баланс			2 212	2 312	1 219	1 316	55,1	56,9	Average weighted balance

Таблица 6: (продолжение)  
Table 6: (continued)

	Население, человек		Среднедушевые доходы, сом/чел/месяц		Среднедушевые расходы на питание, сом/чел/месяц		Баланс, %		
	Number, people		Average per capita available income, s/ps/month		Average per capita food expenditure, s/ps/month		Balance, %		
	I полугодие / I half year		I полугодие / I half year		I полугодие / I half year		I полугодие / I half year		
	2014	2015	2014	2015	2014	2015	2014	2015	
<b>Третья квинтиль</b>	<b>1 154 861</b>	<b>1 180 977</b>							<b>Third quintile</b>
Баткенская область	110 329	126 027	3 107	3 266	1 059	1 238	34,1	37,9	Batken
Джалал-Абадская область	261 462	245 424	3 114	3 255	1 040	1 202	33,4	36,9	Djalal-Abad
Иссык-Кульская область	77 388	74 644	3 173	3 311	1 617	1 652	50,9	49,9	Yssyk-Kul
Нарынская область	37 480	48 569	3 131	3 302	922	1 334	29,5	40,4	Naryn
Ошская область	275 741	248 054	3 054	3 304	1 568	1 803	51,3	54,6	Osh
Таласская область	40 753	51 456	3 130	3 241	1 140	1 161	36,4	35,8	Talas
Чуйская область	153 998	189 351	3 101	3 322	1 364	1 740	44,0	52,4	Chui
г.Бишкек	147 809	130 496	3 193	3 323	1 329	1 242	41,6	37,4	Bishkek city
г.Ош	49 901	66 957	3 140	3 191	1 301	1 487	41,4	46,6	Osh city
Средневзвешенный баланс			3 114	3 286	1 298	1 471	41,7	44,8	Average weighted balance

Таблица 6: (продолжение)  
Table 6: (continued)

	Население, человек		Среднедушевые доходы, сом/чел/месяц		Среднедушевые расходы на питание, сом/чел/месяц		Баланс, %		
	Number, people		Average per capita available income, s/ps/month		Average per capita food expenditure, s/ps/month		Balance, %		
	I полугодие / I half year		I полугодие / I half year		I полугодие / I half year		I полугодие / I half year		
	2014	2015	2014	2015	2014	2015	2014	2015	
<b>Четвертая квинтиль</b>	<b>1 153 511</b>	<b>1 177 327</b>							<b>Fourth quintile</b>
Баткенская область	117 339	75 890	4 287	4 500	1 130	1 433	26,4	31,8	Batken
Джалал-Абадская область	165 227	172 404	4 279	4 565	1 258	1 370	29,4	30,0	Djalal-Abad
Иссык-Кульская область	61 296	72 254	4 371	4 554	1 798	1 992	41,1	43,7	Yssyk-Kul
Нарынская область	40 112	41 246	4 413	4 526	1 176	1 477	26,6	32,6	Naryn
Ошская область	214 171	269 981	4 352	4 595	1 796	2 329	41,3	50,7	Osh
Таласская область	52 894	34 650	4 283	4 526	1 285	1 363	30,0	30,1	Talas
Чуйская область	187 074	183 213	4 292	4 519	1 456	1 996	33,9	44,2	Chui
г.Бишкек	249 076	274 043	4 442	4 602	1 525	1 509	34,3	32,8	Bishkek city
г.Ош	66 322	53 648	4 369	4 403	1 366	1 669	31,3	37,9	Osh city
Средневзвешенный баланс			4 346	4 559	1 468	1 779	33,8	39,0	Average weighted balance



Таблица 6: (продолжение)  
Table 6: (continued)

	Население, человек		Среднедушевые доходы, сом/чел/месяц		Среднедушевые расходы на питание, сом/чел/месяц		Баланс, %		
	Number, people		Average per capita available income, s/ps/month		Average per capita food expenditure, s/ps/month		Balance, %		
	I полугодие / I half year		I полугодие / I half year		I полугодие / I half year		I полугодие / I half year		
	2013	2014	2013	2014	2013	2014	2013	2014	
<b>Пятая квинтиль</b>	<b>1 155 340</b>	<b>1 178 772</b>							<b>Fifth quintil</b>
Баткенская область	63 262	62 587	7 447	7 741	1 636	2 010	22,0	26,0	Batken
Джалал-Абадская область	111 990	105 132	7 608	7 480	1 653	1 724	21,7	23,0	Djalal-Abad
Иссык-Кульская область	103 803	87 362	8 401	9 797	1 977	2 351	23,5	24,0	Yssyk-Kul
Нарынская область	38 846	49 134	7 756	8 848	1 502	2 528	19,4	28,6	Naryn
Ошская область	187 206	273 858	7 589	7 912	2 132	2 646	28,1	33,4	Osh
Таласская область	68 231	41 841	9 308	7 549	1 372	1 579	14,7	20,9	Talas
Чуйская область	211 497	201 883	8 040	8 238	1 994	2 366	24,8	28,7	Chui
г.Бишкек	337 275	329 112	7 652	7 875	2 005	2 225	26,2	28,2	Bishkek city
г.Ош	33 230	27 864	7 049	10 687	1 891	2 331	26,8	21,8	Osh city
Средневзвешенный баланс			7 849	8 141	1 909	2 292	24,3	28,2	Average weighted balance

**Таблица 7: Продовольственный баланс домохозяйств в стоимостном выражении по результатам обследований уровня жизни**  
(все население по расходным квинт ильным группам и регионам, сомов)

**Table 7: Household Food Balance expressed in economic terms, based on surveys of poverty levels**  
(total population by expenditure quintile and by region, som)

	Население, человек		Общие среднедушевые расходы, сом/чел/месяц		Среднедушевые расходы на питание, сом/чел/месяц		Баланс, %		
	Number, people		Total per capita expenditures s/ps/month		Average per capita food expenditure, s/ps/month		Balance, %		
	I полугодие / I half year		I полугодие / I half year		I полугодие / I half year		I полугодие / I half year		
	2014	2015	2014	2015	2014	2015	2014	2015	
<b>Все население</b>	<b>5 773 218</b>	<b>5 895 062</b>							<b>Total population</b>
Баткенская область	469 666	480 687	2 471	2 631	1 104	1 306	44,7	49,6	Batken
Джалал-Абадская область	1 099 193	1 122 398	2 395	2 328	1 078	1 140	45,0	49,0	Djalal-Abad
Иссык-Кульская область	458 524	463 894	3 328	3 412	1 551	1 692	46,6	49,6	Yssyk-Kul
Нарынская область	268 099	274 544	2 784	3 362	920	1 334	33,1	39,7	Naryn
Ошская область	1 199 927	1 228 346	2 987	3 729	1 640	2 016	54,9	54,1	Osh
Таласская область	243 325	247 226	3 258	2 785	1 213	1 285	37,2	46,1	Talas
Чуйская область	853 725	870 319	3 224	3 865	1 464	1 833	45,4	47,4	Chui
г.Бишкек	915 668	937 356	3 592	3 950	1 595	1 666	44,4	42,2	Bishkek city
г.Ош	265 091	270 292	2 641	3 595	1 325	1 486			Osh city
Средневзвешенный баланс			2 976	3 340	1 383	1 596	46,5	47,8	Average weighted balance

Таблица 7: (продолжение)  
Table 7: (continued)

	Население, человек		Общие среднедушевые расходы, сом/чел/месяц		Среднедушевые расходы на питание, сом/чел/месяц		Баланс, %		
	Number, people		Total per capita expenditures s/ps/month		Average per capita food expenditure, s/ps/month		Balance, %		
	I полугодие / I half year		I полугодие / I half year		I полугодие / I half year		I полугодие / I half year		
	2014	2015	2014	2015	2014	2015	2014	2015	
<b>Первая квинтиль</b>	<b>1 154 884</b>	<b>1 179 128</b>							<b>First quintile</b>
Баткенская область	65 804	154 609	1 334	1 469	752	836	56,4	56,9	Batken
Джалал-Абадская область	336 025	463 992	1 284	1 394	690	783	53,8	56,2	Djalal-Abad
Иссык-Кульская область	127 088	69 937	1 352	1 347	840	863	62,1	64,1	Yssyk-Kul
Нарынская область	98 256	87 131	1 112	1 196	437	566	39,3	47,3	Naryn
Ошская область	246 029	98 160	1 439	1 490	880	980	61,1	65,7	Osh
Таласская область	35 859	78 435	1 288	1 370	612	595	47,5	43,5	Talas
Чуйская область	138 215	114 238	1 320	1 440	746	823	56,5	57,2	Chui
г.Бишкек	68 686	66 974	1 512	1 541	804	799	53,2	51,9	Bishkek city
г.Ош	38 923	45 653	1 409	1 527	775	850	55,0	55,6	Osh city
Средневзвешенный баланс			1 314	1 411	713	790	54,3	56,0	Average weighted balance

Таблица 7: (продолжение)  
Table 7: (continued)

	Население, человек		Общие среднедушевые расходы, сом/чел/месяц		Среднедушевые расходы на питание, сом/чел/месяц		Баланс, %		
	Number, people		Total per capita expenditures s/ps/month		Average per capita food expenditure, s/ps/month		Balance, %		
	I полугодие / I half year		I полугодие / I half year		I полугодие / I half year		I полугодие / I half year		
	2014	2015	2014	2015	2014	2015	2014	2015	
<b>Вторая квинтиль</b>	<b>1 154 621</b>	<b>1 178 310</b>							<b>Second quintile</b>
Баткенская область	112 932	137 422	1 940	2 094	974	1 133	50,2	54,1	Batken
Джалал-Абадская область	224 488	272 812	1 973	2 111	962	1 149	48,8	54,5	Djalal-Abad
Иссык-Кульская область	88 948	106 373	1 935	2 133	1 051	1 129	54,3	52,9	Yssyk-Kul
Нарынская область	53 405	50 201	1 929	2 084	840	865	43,6	41,5	Naryn
Ошская область	276 781	157 129	1 976	2 163	1 183	1 385	59,9	64,0	Osh
Таласская область	45 589	56 868	1 957	2 179	922	1 114	47,1	51,1	Talas
Чуйская область	162 941	151 363	1 941	2 166	1 022	1 127	52,6	52,0	Chui
г.Бишкек	112 823	171 258	1 988	2 150	981	1 051	49,3	48,9	Bishkek city
г.Ош	76 714	74 883	1 927	2 100	1 052	1 187	54,6	56,5	Osh city
Средневзвешенный баланс			1 960	2 132	1 029	1 149	52,5	53,9	Average weighted balance

Таблица 7: (продолжение)

Table 7: (continued)

	Население, человек		Общие среднедушевые расходы, сом/чел/месяц		Среднедушевые расходы на питание, сом/чел/месяц		Баланс, %		
	Number, people		Total per capita expenditures s/ps/month		Average per capita food expenditure, s/ps/month		Balance, %		
	I полугодие / I half year		I полугодие / I half year		I полугодие / I half year		I полугодие / I half year		
	2014	2015	2014	2015	2014	2015	2014	2015	
<b>Третья квинтиль</b>	<b>1 154 861</b>	<b>1 179 404</b>							<b>Third quintile</b>
Баткенская область	110 329	71 662	2 540	2 756	1 190	1 383	46,9	50,2	Batken
Джалал-Абадская область	261 462	167 036	2 515	2 773	1 224	1 286	48,6	46,4	Djalal-Abad
Иссык-Кульская область	77 388	99 977	2 495	2 782	1 270	1 484	50,9	53,4	Yssyk-Kul
Нарынская область	37 480	37 489	2 555	2 768	1 108	1 206	43,3	43,6	Naryn
Ошская область	275 741	332 364	2 523	2 821	1 475	1 679	58,4	59,5	Osh
Таласская область	40 753	44 098	2 569	2 812	1 270	1 554	49,4	55,2	Talas
Чуйская область	153 998	145 821	2 501	2 820	1 313	1 542	52,5	54,7	Chui
г.Бишкек	147 809	211 928	2 539	2 847	1 161	1 211	45,7	42,5	Bishkek city
г.Ош	49 901	69 030	2 505	2 742	1 276	1 511	50,9	55,1	Osh city
Средневзвешенный баланс			2 523	2 805	1 293	1 459	51,3	52,0	Average weighted balance

Таблица 7: (продолжение)  
Table 7: (continued)

	Население, человек		Общие среднедушевые расходы, сом/чел/месяц		Среднедушевые расходы на питание, сом/чел/месяц		Баланс, %		
	Number, people		Total per capita expenditures s/ps/month		Average per capita food expenditure, s/ps/month		Balance, %		
	I полугодие / I half year		I полугодие / I half year		I полугодие / I half year		I полугодие / I half year		
	2014	2015	2014	2015	2014	2015	2014	2015	
<b>Четвертая квинтиль</b>	<b>1 153 511</b>	<b>1 180 002</b>							<b>Fourth quintile</b>
Баткенская область	117 339	62 861	3 307	3 656	1 455	1 759	44,0	48,1	Batken
Джалал-Абадская область	165 227	151 988	3 247	3 633	1 476	1 568	45,4	43,2	Djalal-Abad
Иссык-Кульская область	61 296	85 272	3 297	3 673	1 608	1 860	48,8	50,6	Yssyk-Kul
Нарынская область	40 112	38 074	3 303	3 765	1 303	1 525	39,4	40,5	Naryn
Ошская область	214 171	315 859	3 246	3 721	1 781	2 129	54,9	57,2	Osh
Таласская область	52 894	36 115	3 238	3 643	1 582	1 710	48,9	46,9	Talas
Чуйская область	187 074	204 167	3 268	3 675	1 722	1 963	52,7	53,4	Chui
г.Бишкек	249 076	242 037	3 304	3 708	1 408	1 595	42,6	43,0	Bishkek city
г.Ош	66 322	43 629	3 258	3 564	1 621	1 851	49,7	51,9	Osh city
Средневзвешенный баланс			3 269	3 685	1 602	1 837	49,0	49,8	Average weighted balance

Таблица 7: (продолжение)  
Table 7: (continued)

	Население, человек		Общие среднедушевые расходы, сом/чел/месяц		Среднедушевые расходы на питание, сом/чел/месяц		Баланс, %		
	Number, people		Total per capita expenditures s/ps/month		Average per capita food expenditure, s/ps/month		Balance, %		
	I полугодие / I half year		I полугодие / I half year		I полугодие / I half year		I полугодие / I half year		
	2014	2015	2014	2015	2014	2015	2014	2015	
<b>Пятая квинтиль</b>	<b>1 155 340</b>	<b>1 178 219</b>							<b>Fifth quintile</b>
Баткенская область	63 262	54 134	5 716	5 960	1 885	2 456	33,0	41,2	Batken
Джалал-Абадская область	111 990	66 571	5 521	5 634	1 794	2 252	32,5	40,0	Djalal-Abad
Иссык-Кульская область	103 803	102 334	6 027	6 551	2 462	2 907	40,8	44,4	Yssyk-Kul
Нарынская область	38 846	61 650	6 677	7 574	1 687	2 760	25,3	36,4	Naryn
Ошская область	187 206	324 834	5 175	6 098	2 549	2 871	49,3	47,1	Osh
Таласская область	68 231	31 711	6 620	6 359	1 638	2 435	24,8	38,3	Talas
Чуйская область	211 497	254 730	5 980	6 713	2 236	2 766	37,4	41,2	Chui
г.Бишкек	337 275	245 158	5 924	7 058	2 575	2 795	43,5	39,6	Bishkek city
г.Ош	33 230	37 098	5 279	10 784	2 339	2 398	44,3	22,2	Osh city
Средневзвешенный баланс			5 817	6 669	2 280	2 749	39,2	41,2	Average weighted balance

**Таблица 8. Производство муки в январе-сентябре 2015 г.***(тыс. тонн)***Table 8. Production of flour in January-September 2015***(thsd. tons)*

	Произведено -всего/ Produced - total	в том числе обогащенной / including enriched	Удельный вес обогащенной муки в общем объеме/ Share of enriched flour in total volume
<b>Кыргызская Республика</b>	<b>188,7</b>	<b>34,9</b>	<b>18,5</b>
Баткенская область	8,3		
Джалал-Абадская область	33,6		
Иссык-Кульская область	10,6	2,5	23,6
Нарынская область	13,0		
Ошская область	26,7		
Таласская область	2,8		
Чуйская область	45,2	0,9	2,0
г.Бишкек	36,3	31,5	86,8
г.Ош	12,2		

Данные по производству обогащенной муки представляются в органы госстатистики начиная с отчета за июнь 2012г. Ранее эти данные из общего объема произведенной муки не выделялись./Data on production of enriched flour are provided to state statistical bodies based on report for June 2012.



**Таблица 9. Индикаторы продовольственной безопасности  
Кыргызской Республики**

**Table 9. Food Security Indicators of the Kyrgyz Republic**

**Таблица 9.1. Уровень суточной энергетической ценности рациона человека**

(ккал)

**Table 9.1. Level of daily energy value of people diet**

(k/Cal)

Период/Period	Фактическая ценность рациона <sup>1</sup> /Actual dietary value <sup>1</sup>	Минимальная норма/Minimal ratio	Фактическое значение индикатора (гр. 2/гр.3)/Actual meaning of the indicator (paragraph 2/ paragraph 3)
1	2	3	4
янв.-март/Jan-March 2008	2287	2431	0,94
янв.-июнь/Jan-June 2008	2277	2431	0,94
янв.-сент./Jan-Sept. 2008	2299	2431	0,95
2008	2295	2431	0,94
янв.-март/Jan-March 2009	2395	2431	0,99
янв.-июнь/Jan-June 2009	2348	2431	0,97
янв.-сент. /Jan-Sept. 2009	2356	2101	1,12
2009	2358	2101	1,12
янв.-март/Jan-March 2010	2380	2101	1,13
янв.-июнь/Jan-June 2010	2323	2101	1,11
янв.-сент./Jan-Sept. 2010	2305	2101	1,10
2010	2319	2101	1,10
янв.-март/Jan-March 2011	2338	2101	1,11
янв.-июнь/Jan-June 2011	2272	2101	1,08
янв.-сент./Jan-Sept. 2011	2260	2101	1,08
2011	2281	2101	1,09
янв.-март/Jan-March 2012	2178	2101	1,04
янв.-июнь/Jan-June 2012	2139	2101	1,02
янв.-сент./Jan-Sept. 2012	2162	2101	1,03
2012	2189	2101	1,04
янв.-март/Jan-March 2013	2212	2101	1,05
янв.-июнь/Jan-June 2013	2180	2101	1,04
янв.-сент./Jan-Sept. 2013	2190	2101	1,04
2013	2186	2101	1,04
янв.-март/Jan-March 2014	2383	2101	1,13
янв.-июнь/Jan-June 2014	2307	2101	1,10
янв.-сент./Jan-Sept. 2014	2227	2101	1,06
2014	2254	2101	1,07
янв.-март/Jan-March 2015	2288	2101	1,09
янв.-июнь/Jan-June 2015	2233	2101	1,06

<sup>1</sup> По результатам интегрированного выборочного обследования бюджетов домашних хозяйств и рабочей силы.<sup>1</sup> According to results of the Integrated Sampling Survey of Household Budgets and Labour Force.

**Таблица 9.2. Достаточность потребления отдельного продукта <sup>2</sup>**

(в среднем на душу населения, кг в месяц)

**Table 9.2. Sufficiency of selected foods consumption<sup>2</sup>**

(average per capita, kg. per month)

	Фактическое потребление/Actual consumption								
	Хлеб и хлебо- продукты /Bread and bread products	Мясо и мясопро- дукты/Me at and meat products	Молоко и молочные продукты/ Milk and dairy products	Яйца (штук)/ Eggs (pieces)	Овощи и бахчевые /Vegetable s and melons	Фрукты и ягоды/ Fruits and berries	Картофель/ Potatoes	Сахар/ Sugar	Масло раститель- ное/ Vegetable oil
Янв.-март/ Jan-March 2008	15,3	3,0	10,9	5,2	12,2	2,1	8,2	1,4	0,5
Янв.-июнь/Jan-June 2008	15,4	3,0	15,7	5,2	6,2	1,2	8,0	1,6	0,5
Янв.-сент./ Jan-Sept 2008	16,2	3,3	17,4	5,2	11,0	2,0	8,4	1,6	0,6
2008	15,9	3,1	18,1	6,3	12,6	2,5	8,3	1,8	0,6
Янв.-март/Jan-March 2009	16,1	3,2	12,2	5,9	12,7	0,9	8,3	1,7	0,9
Янв.-июнь/Jan-June 2009	16,0	3,1	16,5	5,5	6,6	0,5	8,4	1,7	0,7
Янв.-сент./Jan-Sept. 2009	16,6	3,4	18,1	5,3	12,0	2,2	8,5	1,6	0,6
2009	15,9	3,2	17,7	6,6	12,6	2,5	8,2	1,8	0,7
Янв.-март /Jan-March 2010	16,0	3,4	12,2	6,2	12,6	1,4	8,2	1,7	1,0
Янв.-июнь/ Jan-June 2010	15,9	3,3	16,5	5,6	6,3	0,5	8,3	1,7	1,0
Янв.-сент./Jan-Sept. 2010	16,4	3,3	17,8	5,6	12,1	2,3	8,3	1,6	0,7
2010	15,9	3,2	17,7	6,6	12,5	2,5	8,1	1,8	1,0
Янв.-март/Jan-March 2011	16,1	3,5	12,3	6,2	10,5	1,0	8,3	1,6	1,0
Янв.-июнь/Jan-June 2011	15,9	3,3	16,5	5,9	4,4	0,5	8,1	1,7	1,0
Янв.-сент./Jan-Sept. 2011	16,3	3,3	17,7	5,7	12,0	2,3	8,3	1,5	1,0
2011	15,8	3,2	17,8	6,8	12,5	2,4	8,2	1,8	1,0
Янв.-март/ Jan-March 2012	16,1	3,4	12,3	6,2	7,4	1,0	8,4	1,5	1,0
Янв.-июнь/Jan-June 2012	15,9	3,3	16,5	5,9	4,5	0,3	8,2	1,6	1,0
Янв.-сент./Jan-Sept. 2012	16,2	3,3	17,8	5,8	12,0	2,3	8,4	1,5	1,0
2012	15,7	3,2	17,9	6,7	12,6	2,4	8,3	1,7	0,9
Янв.-март/Jan-March 2013	16,1	3,3	12,4	6,2	7,4	0,9	8,4	1,5	1,0
Янв.-июнь/Jan-June 2013	15,8	3,3	16,6	5,8	4,7	0,6	8,3	1,5	0,9
Янв.-сент./Jan-Sept. 2013	16,4	3,4	17,8	5,8	12,0	2,3	8,5	1,5	1,0
2013	15,0	2,6	17,0	6,5	11,7	2,3	7,8	1,7	1,0
Янв.-март/Jan-March 2014	15,3	3,0	11,7	5,8	7,0	1,0	7,9	1,4	0,9
Янв.-июнь/Jan-June 2014	15,1	2,6	7,1	5,2	4,7	0,8	3,8	0,9	1,0
Янв.-сент./Jan-Sept. 2014	15,8	3,5	16,7	5,5	11,4	1,8	6,9	1,3	0,9
2014	15,3	2,7	17,0	6,4	11,8	2,3	7,8	1,6	1,0
Янв.-март/Jan-March 2015 <sup>1</sup>	15,5	2,4	12,0	6,5	7,7	1,3	7,9	0,8	1,0
Янв.-июнь/Jan-June 2015 <sup>1</sup>	15,1	2,6	7,9	5,5	4,2	1,0	3,9	0,9	0,9
Янв.-сент./Jan-Sept. 2015 <sup>1</sup>	15,5	2,7	7,8	5,6	11,6	1,4	6,8	1,0	0,9

<sup>1</sup> Данные предварительные/Preliminary data

<sup>2</sup> В пересчете на первичный продукт./Expressed in primary product.

**Таблица 9.3. Экономическая доступность продуктов питания***(в среднем на душу населения, сомов в месяце)***Table 9.3. Economical availability of foodstuffs***(average per capita, soms per month)*

Период/Period	Размер среднемесячных затрат домохозяйств на питание/Monthly average expenditures of households for food	Размер среднемесячных совокупных затрат домохозяйств/Monthly average aggregated expenditures of households	Фактическое значение индикатора (гр. 2/гр.3)*100/ Actual meaning of the indicator (paragraph 2/ paragraph 3)*100
1	2	3	4
Янв.-март/Jan-March 2008	887	1600	55
Янв.-июнь/Jan-June 2008	984	1890	52
Янв.-сент./Jan-Sept 2008	1052	2090	50
2008	1093	2257	48
Янв.-март/Jan-March 2009	1089	2143	51
Янв.-июнь/Jan-June 2009	1076	2177	49
Янв.-сент./Jan-Sept. 2009	1089	2136	51
2009	1095	2264	48
Янв.-март /Jan-March 2010	1018	2198	46
Янв.-июнь/Jan-June 2010	1039	2241	46
Янв.-сент./Jan-Sept. 2010	1080	2366	46
2010	1106	2449	45
Янв.-март/Jan-March 2011	1233	2493	49
Янв.-июнь/Jan-June 2011	1263	2592	49
Янв.-сент./Jan-Sept. 2011	1283	2658	48
2011	1299	2762	47
Янв.-март/Jan-March 2012	1209	2480	49
Янв.-июнь/Jan-June 2012	1199	2435	49
Янв.-сент./Jan-Sept. 2012	1208	2430	50
2012	1228	2502	49
Янв.-март/Jan-March 2013	1176	2397	49
Янв.-июнь/Jan-June 2013	1232	2469	50
Янв.-сент./Jan-Sept. 2013	1208	2430	50
2013	1258	2691	47
Янв.-март/Jan-March 2014	1367	2897	47
Янв.-июнь/Jan-June 2014	1383	2976	46
Янв.-сент./Jan-Sept. 2014	1447	3128	46
2014	1458	3249	45
Янв.-март/Jan-March 2015	1468	2859	51
Янв.-июнь/Jan-June 2015	1596	3340	48

**Таблица 9.4. Дифференциация расходов на питание по социальным группам**

*(в среднем на душу населения, сомов в месяц)*

**Table 9.4. Differentiation of expenditures for food by social groups**

*(average per capita, soms per month)*

<b>Период/Period</b>	<b>Первая квинтильная группа (с наименьшими доходами)/The first quintile group (with the lowest incomes)</b>	<b>Пятая квинтильная группа (с наибольшими доходами)/The fifth quintile group (with the highest incomes)</b>
Янв.-март/Jan-March 2008	309	1665
Янв.-июнь/Jan-June 2008	399	1792
Янв.-сент./Jan-Sept 2008	472	1836
2008	718	1565
Янв.-март/Jan-March 2009	708	1629
Янв.-июнь/Jan-June 2009	663	1623
Янв.-сент./Jan-Sept. 2009	670	1635
2009	648	1669
Янв.-март /Jan-March 2010	614	1574
Янв.-июнь/Jan-June 2010	583	1615
Янв.-сент./Jan-Sept. 2010	608	1692
2010	671	1680
Янв.-март/Jan-March 2011	790	1742
Янв.-июнь/Jan-June 2011	861	1809
Янв.-сент./Jan-Sept. 2011	879	1870
2011	893	1878
Янв.-март/Jan-March 2012	814	1737
Янв.-июнь/Jan-June 2012	837	1754
Янв.-сент./Jan-Sept. 2012	845	1781
2012	886	1783
Янв.-март/Jan-March 2013	869	1746
Янв.-июнь/Jan-June 2013	897	1793
Янв.-сент./Jan-Sept. 2013	845	1781
2013	937	1803
Янв.-март/Jan-March 2014	1 050	1805
Янв.-июнь/Jan-June 2014	1 023	1909
Янв.-сент./Jan-Sept. 2014	1 046	2075
2014	1 033	2058
Янв.-март/Jan-March 2015	1 191	2468
Янв.-июнь/Jan-June 2015	1124	2292

**Таблица 9.5. Емкость внутреннего рынка отдельных продуктов <sup>2</sup>**

(тыс. тонн)

**Table 9.5. Capacity of internal market of selected products<sup>2</sup>**

(thsd. tons)

	Хлеб и хлебо- продукты/ Bread and bread products	Мясо и мясопро- дукты/ Meat and meat products	Молоко и молочны е продукты /Milk and dairy	Яйца (млн. штук)/ Eggs (mln. pieces)	Овощи и бахчевы е/Vegeta bles and melons	Фрукты и ягоды/ Fruits and berries	Картофел ь/Potatoes	Сахар/ Sugar	Масло раститель- ное/ Vegetable oil
Янв.-март/ Jan-March 2008	241,6	48,1	171,9	81,7	193,1	32,9	129,5	22,8	7,7
Янв.-июнь/Jan-June 2008	487,1	93,6	494,9	163,9	196,1	37,5	252,0	50,8	16,1
Янв.-сент./Jan-Sept 2008	770,1	155,0	825,9	248,3	524,0	96,7	396,8	76,4	28,5
2008	968,3	191,8	1103,2	382,4	768,7	152,0	506,7	112,3	35,0
Янв.-март/Jan-March 2009	245,9	49,3	186,7	90,2	194,3	14,1	127,2	25,3	14,3
Янв.-июнь/Jan-June 2009	491,0	95,1	505,7	168,9	201,4	14,1	258,5	51,3	20,7
Янв.-сент./Jan-Sept. 2009	765,4	156,1	832,7	244,3	552,2	99,6	391,8	72,7	28,8
2009	976,9	198,9	1089,5	405,1	774,3	154,4	504,6	109,1	40,4
Янв.-март /Jan-March 2010	248,3	52,8	190,0	96,5	195,9	22,0	127,2	26,3	15,0
Янв.-июнь/Jan-June 2010	494,1	101,2	511,6	173,7	196,2	14,4	258,4	51,5	30,0
Янв.-сент./Jan-Sept. 2010	766,6	153,1	829,8	262,3	563,9	105,8	387,7	74,7	32,8
2010	991,7	201,0	1103,1	412,3	778,9	155,8	504,8	110,6	62,4
Янв.-март/Jan-March 2011	252,1	54,8	193,6	97,6	165,3	16,4	130,5	25,5	15,1
Янв.-июнь/Jan-June 2011	499,4	102,5	518,0	185,7	138,3	14,7	253,9	53,1	31,4
Янв.-сент./Jan-Sept. 2011	771,4	158,0	837,8	268,7	565,2	106,4	390,8	70,0	45,3
2011	999,3	203,6	1120,5	432,1	788,7	151,4	517,8	112,6	62,3
Янв.-март Jan-March 2012	256,1	54,6	195,8	99,5	118,3	16,6	133,3	23,7	15,9
Янв.-июнь/Jan-June 2012	506,7	105,2	528,5	187,2	144,6	11,0	261,1	52,7	31,9
Янв.-сент./Jan-Sept. 2012	777,0	159,6	856,6	280,1	576,0	111,3	402,6	71,7	46,2
2012	1009,6	204,4	1149,9	432,6	810,3	156,3	530,5	107,1	57,8
Янв.-март/Jan-March 2013	261,8	53,7	201,6	100,8	120,3	14,4	136,6	24,4	16,3
Янв.-июнь/Jan-June 2013	514,7	107,3	542,4	189,1	153,5	20,0	269,5	50,4	28,0
Янв.-сент./Jan-Sept. 2013	805,7	168,3	874,1	285,2	588,5	113,4	416,5	72,9	47,1
2013	1040,4	182,5	1175,0	453,5	814,2	157,4	538,3	114,7	68,5
Янв.-март/Jan-March 2014	265,7	52,8	204,1	100,9	121,8	16,6	137,1	23,6	16,4
Янв.-июнь/Jan-June 2014	529,4	89,4	248,1	182,3	165,9	27,9	131,9	32,2	33,6
Янв.-сент./Jan-Sept. 2014	833,0	184,0	883,5	287,9	600,5	97,3	365,9	66,9	46,5
2014	1085,7	193,6	1202,9	455,7	835,8	162,6	549,7	109,9	70,6
Янв.-март/Jan-March 2015 <sup>1</sup>	275,4	42,7	213,5	115,4	136,6	22,9	141,1	14,8	17,6
Янв.-июнь/Jan-June 2015 <sup>1</sup>	539,6	91,9	280,9	195,2	151,2	35,9	138,5	30,9	33,5
Янв.-сент./Jan-Sept. 2015 <sup>1</sup>	837,1	146,6	422,7	300,4	625,6	74,0	367,0	52,5	50,2

<sup>1</sup> Данные предварительные/Preliminary data

<sup>2</sup> В пересчете на первичный продукт./Expressed in primary product.

**Таблица 9.6. Баланс фактического уровня производства продовольствия в Кыргызской Республике**  
(тыс. тонн)

**Table 9.6. Balance of actual level of food production in the Kyrgyz Republic**  
(thsd. tons)

	Производство основных видов продовольствия/Production of main types of food								
	Пшеница в весе после доработки/ Wheat in net	Мясо в убойном весе/ Meat in slaughter weight	Молоко сырое/ Raw milk	Яйца (млн. штук)/ Eggs (mln. pieces)	Овощи и бахчевы/ Vegetables and melons	Фрукты и ягоды/ Fruits and berries	Картофель/Potatoes	Сахар/ Sugar	Масло растительное/ Vegetable oil
Янв.-март/Jan-March 2008	-	42,8	210,0	72,7	-	-	-	6,6	4,2
Янв.-июнь/Jan-June 2008	37,9	85,6		193,1	39,4	6,8	22,1	10,7	7,6
Янв.-сент./Jan-Sept 2008	720,0	133,3	998,7	292,4	742,5	140,8	976,7	10,8	11,0
2008	746,2	184,2	1273,5	369,3	947,0	185,4	1334,9	10,9	18,3
Янв.-март/Jan-March 2009	-	43,3	216,7	67,9	0,0	-	-	0,0	4,9
Янв.-июнь/Jan-June 2009	29,0	86,8	607,1	186,1	41,9	4,8	25,4	0,1	7,8
Янв.-сент./Jan-Sept. 2009	943,3	135,1	1032,6	291,1	791,4	155,8	899,3	0,2	12,1
2009	1056,7	185,5	1314,7	369,3	969,7	200,5	1393,1	5,9	20,6
Янв.-март /Jan-March 2010	-	44,1	224,2	71,5	0,0	-	-	0,0	5,6
Янв.-июнь/Jan-June 2010	9,5	88,1	628,4	191,4	28,0	3,7	19,0	0,0	9,5
Янв.-сент./Jan-Sept. 2010	756,3	138,7	1070,6	294,4	803,4	146,0	781,3	0,1	12,8
2010	813,3	187,8	1359,9	373,1	969,3	193,1	1339,4	14,0	18,1
Янв.-март/Jan-March 2011	-	44,4	223,8	73,8	0,0	-	-	0,0	4,7
Янв.-июнь/Jan-June 2011	11,1	89,0	627,5	201,8	31,9	4,1	22,4	0,0	8,1
Янв.-сент./Jan-Sept. 2011	778,6	136,5	1068,0	312,0	787,4	161,0	798,7	0,0	11,1
2011	799,8	190,4	1358,1	392,8	972,4	215,1	1379,2	17,0	15,6
Янв.-март/Jan-March 2012	-	43,8	226,2	76,4	0,0	-	-	0,0	4,2
Янв.-июнь/ Jan-June 2012	3,6	88,0	636,2	210,2	46,9	5,0	18,8	0,0	6,8
Янв.-сент./Jan-Sept. 2012	535,3	138,4	1085,0	323,7	916,0	168,4	841,1	0,0	9,9
2012	540,5	193,7	1382,4	387,2	1059,2	222,7	1312,7	13,3	0,6
Янв.-март/Jan-March 2013	-	44,6	230,2	83,8	0,0	-	-	9,0	4,6
Янв.-июнь/Jan-June 2013	9,8	89,2	648,8	219,6	55,0	6,2	26,2	0,0	7,2
Янв.-сент./Jan-Sept. 2013	864,3	140,3	1106,1	330,1	926,7	175,3	882,6	0,4	9,7
2013	819,4	193,2	1408,2	422,3	1077,3	233,6	1332,0	25,2	14,1
Янв.-март/Jan-March 2014	-	45,9	235,4	87,5	0,0	-	-	8,4	4,4
Янв.-июнь/Jan-June 2014	6,8	164,7	665,0	231,6	43,7	7,6	28,0	0,0	7,1
Янв.-сент./Jan-Sept. 2014	592,1	261,2	1131,4	354,3	951,4	173,8	836,1	0,1	9,4
2014	572,7	202,8	1445,5	445,8	1119,9	237,0	1320,7	20,4	13,9
Янв.-март/Jan-March 2015 <sup>1</sup>	-	45,9	235,4	87,5	0,0	-	-	0,0	4,6
Янв.-июнь/Jan-June 2015 <sup>1</sup>	14,2	168,5	682,0	224,1	56,2	2,6	36,6	0,1	7,7
Янв.-сент./Jan-Sept. 2015 <sup>1</sup>	757,4	268,5	1161,2	344,3	1108,1	152,7	892,7	0,1	9,8

<sup>1</sup> Данные предварительные/Preliminary data

**ИНФОРМАЦИОННЫЙ БЮЛЛЕТЕНЬ КЫРГЫЗСКОЙ РЕСПУБЛИКИ  
ПО ПРОДОВОЛЬСТВЕННОЙ БЕЗОПАСНОСТИ И БЕДНОСТИ**

*Статистический бюллетень*

*Ответственные за выпуск:*

Г.Я. Самохлеб

А.Т. Нурбаева

Тел.: (+996312) 324655,  
664164

Подписано в печать: ноябрь 2015г.

Формат А4 60x84 1/8

Печать офсетная

Тираж 40 экз.

Объем 9 п.л.

Заказ №

*Отдел полиграфических работ и издания  
ГВЦ Нацстаткома  
Кыргызской Республики*

## АНКЕТА

### по определению потребностей пользователей в статистической информации

*Уважаемый пользователь статистической информации,*

Национальный статистический комитет Кыргызской Республики в целях улучшения качества предоставляемой статистической информации и максимального удовлетворения потребностей всех категорий пользователей предлагает Вам ответить на наши вопросы:

**Удовлетворяет ли Вас данная публикация ?**

**Какие показатели хотели бы видеть в настоящей публикации ?**

Мы будем очень признательны и благодарны, если Вы сообщите нам о недостатках в нашей работе или выскажите свои замечания и предложения по улучшению или оптимизации нашей деятельности в области статистики. Ваше мнение крайне важно для нас и будет обязательно рассмотрено.

Свои пожелания и рекомендации просим сообщить по

[marketing@stat.kg](mailto:marketing@stat.kg), или на Веб-сайте Нацстаткома [www.stat.kg](http://www.stat.kg). (рубрика «обратная связь»)

---

---

---

---

---

---

---

*Заранее благодарим вас за сотрудничество.*