



**Национальный статистический комитет  
Кыргызской Республики**

**ИНФОРМАЦИОННЫЙ БЮЛЛЕТЕНЬ  
КЫРГЫЗСКОЙ РЕСПУБЛИКИ  
ПО ПРОДОВОЛЬСТВЕННОЙ БЕЗОПАСНОСТИ  
И БЕДНОСТИ**

**1 / 2013**

**Бишкек 2013**

**Национальный статистический комитет  
Кыргызской Республики**

---

**ИНФОРМАЦИОННЫЙ БЮЛЛЕТЕНЬ  
КЫРГЫЗСКОЙ РЕСПУБЛИКИ  
ПО ПРОДОВОЛЬСТВЕННОЙ БЕЗОПАСНОСТИ  
И БЕДНОСТИ**

**1 / 2013**

**Бишкек 2013**

- Редакционно-издательский Совет:  
Председатель - А. Осмоналиев  
Члены: - Д. Байжуманов  
- Б. Касымбеков  
- Л. Текеева  
- К. Исалиев  
- К. Койчуманова  
- Р. Плесовских  
- Ч. Турдубаева

Информационный бюллетень продовольственной безопасности и бедности - Б.:  
Нацстатком Кырг.Респ., 2013:- 63

**Информационный бюллетень Кыргызской Республики по продовольственной безопасности и бедности** содержит анализ ситуации с продовольственной обеспеченностью в стране в I квартале 2013г. В нем объединены и систематизированы материалы о наличии продовольствия, его производстве, показатели доступа к продовольствию, данные о его потреблении на душу населения.

В приложениях содержатся обзор гидрометеорологических условий на территории Кыргызской Республики в I квартале 2013г., информация о средних розничных ценах на продукты питания в I квартале 2013г., оценочные данные по продовольственному балансу в I квартале 2013г. по базовым продуктам питания, баланс питания в виде энергетической ценности по результатам интегрированного обследования 5016 домашних хозяйств за 9 месяцев 2011-2012гг., а также индикаторы продовольственной безопасности, в области защиты детей и доля населения, потребляющая адекватно йодированную соль.

При использовании статистических данных в средствах массовой информации и научных трудах, распространении в информационных сетях, на бумажных, магнитных и иных носителях пользователи обязаны ссылаться на их источник (ст. 17 Закона Кыргызской Республики «О государственной статистике»).

**Условные знаки:**

- явление отсутствует;
- ... данных не имеется;
- 0,0 незначительная величина.

Незначительные расхождения итога от суммы слагаемых объясняются округлением данных.

интернет: [www.stat.kg](http://www.stat.kg)  
e-mail: [nsc\\_mail@stat.kg](mailto:nsc_mail@stat.kg)  
© Нацстатком КР, 2013

## Оглавление

В выпуске	4
Введение	5
Раздел I. Социально-экономические показатели	6
1.1. Валовой внутренний продукт	6
1.2. Индекс цен и тарифов	7
1.3. Рынок труда	7
Раздел II. Наличие продовольствия	9
2. Сельское хозяйство	9
2.1. Растениеводство	9
2.2. Животноводство	11
2.3. Индекс цен производителей сельскохозяйственной продукции	12
2.4. Торговля основными продуктами питания	12
2.5. Наличие продуктов на душу населения	13
Раздел III. Доступ к продовольствию	14
3.1. Анализ потребительских цен	14
3.2. Денежные доходы населения	16
Методологические пояснения	19
Используемые сокращения	20
Приложения:	
1. Обзор гидрометеорологических условий на территории Кыргызской Республики в I квартале 2013г.	21
2. Средние потребительские цены на продукты питания в разрезе регионов в I квартале 2012-2013гг.	22
3. Продовольственный баланс	25
4. Баланс питания в виде энергетической ценности по результатам обследований ежедневного потребления и оценки ежедневных потребностей по социально-демографическим группам населения и регионам (9 месяцев 2011-2012гг.)	27
5. Баланс питания в виде энергетической ценности по результатам обследований ежедневного потребления и оценки ежедневных потребностей по квинтильным группам и регионам (9 месяцев 2011-2012гг.)	35
6. Продовольственный баланс домохозяйств в стоимостном выражении по результатам обследований уровня жизни по доходным квинтильным группам и регионам (9 месяцев 2011-2012гг.)	40
7. Продовольственный баланс домохозяйств в стоимостном выражении по результатам обследований уровня жизни по расходным квинтильным группам и регионам (9 месяцев 2011-2012гг.)	46
8. Доля населения, потребляющая адекватно йодированную соль	52
9. Производство муки в I квартале 2013г.	52
10. Индикаторы продовольственной безопасности Кыргызской Республики	53
11. Индикаторы в области защиты детей	59

## **В ВЫПУСКЕ**

*Валовой внутренний продукт, рассчитанный производственным методом, по предварительной оценке, в январе-марте 2013г. составил 59,0 млрд. сомов, что выше уровня соответствующего периода предыдущего года на 7,6 процента.*

*стр.6*

*Прирост потребительских цен в I квартале т.г. составил 1,1 процента против 0,8 процента в январе-марте 2012г.*

*стр. 14*

*Валовой выпуск продукции сельского хозяйства, охоты и лесного хозяйства в январе-марте 2013г. сложился в размере 17641,1 млн. сомов, при этом индекс физического объема составил 101,5 процента.*

*стр. 9*

*По данным Министерства сельского хозяйства и мелиорации Кыргызской Республики, на 5 апреля т.г. в целом по республике яровыми культурами засеяно 132,1 тыс. гектаров, проведена подкормка озимых на площади 118,7 тыс. гектаров, весенняя вспашка на площади 213,0 тыс. гектаров.*

*стр. 9*

*По сравнению с мартом 2012г. отмечен наибольший рост цен на яйца - на 17,1 процента и молоко сырое - на 10,5 процента, а цена на мясо (в живом весе), напротив, снизилась на 5,4 процента*

*стр. 12*

## Введение

Согласно Римской декларации, принятой 17 ноября 1996г. во время всемирной встречи на высшем уровне по проблемам продовольствия, Кыргызстан взял на себя обязательства "...проводить политику, направленную на искоренение бедности и неравенства, обеспечение физического, экономического доступа для всех и на все времена к достаточному диетически адекватному полноценному продовольствию, а также его использованию".

Правительством Кыргызской Республики в сотрудничестве с Европейской Комиссией была разработана и утверждена в 1999г. Национальная политика продовольственной безопасности, которая как и финансирование, предоставляемое в рамках Программы Продовольственной Безопасности Европейской Комиссии, направлены на поддержку реформ в сельском хозяйстве и социальной защите, имеющих прямое отношение к продовольственной безопасности.

**Под продовольственной безопасностью** понимается физическое наличие продуктов питания в достаточном количестве, возможность доступа к указанным продуктам питания со стороны домохозяйств (продукты, производимые в домохозяйствах, а также приобретенные через рынок, подарки и другие источники) и потребление продуктов питания в количестве, необходимом для обеспечения потребностей в питании.

Продовольственная безопасность и безопасность питания считаются достигнутыми в том случае, если имеет место наличие адекватных продовольственных продуктов (с точки зрения количества, качества, безопасности и социально-культурной приемлемости), обеспечен доступ и удовлетворительное потребление и усвоение таких продуктов всеми лицами в любое время для обеспечения активной и здоровой жизни.

**Наличие продовольствия** – физическое наличие безопасного и достаточного в количественном и качественном отношении продовольствия на любой момент времени.

**Доступ** - все домохозяйства и все члены домохозяйств, располагающие достаточными ресурсами для приобретения необходимых продовольственных продуктов (за счет производства, приобретения или помощи).

**Стабильность** - постоянное обеспечение наличия, доступа и потребления пищи. В случае отсутствия стабильности, отдельные лица могут страдать хронической или временной продовольственной небезопасностью.

Информационный бюллетень по продовольственной безопасности и бедности предназначен для обеспечения системы оповещения оперативной информацией и содержит анализ текущей ситуации с продовольственной безопасностью в стране.

Данный выпуск информационного бюллетеня по продовольственной безопасности подготовлен Национальным статистическим комитетом Кыргызской Республики. В публикации содержатся материалы, предоставленные Государственным агентством по гидрометеорологии Министерства чрезвычайных ситуаций Кыргызской Республики. Публикация подготовлена при финансовом содействии со стороны Европейской Комиссии в Кыргызской Республике и технической поддержке Продовольственной Сельскохозяйственной Организации ООН (ФАО).

## Раздел I. Социально-экономические показатели

Приведенные ниже социально-экономические показатели характеризуют общее состояние экономики в стране для анализа ситуации с продовольственной безопасностью.

### 1.1. Валовой внутренний продукт

Валовой внутренний продукт, рассчитанный производственным методом, по предварительной оценке, в январе-марте 2013г. составил 59,0 млрд. сомов, что выше уровня соответствующего периода предыдущего прошлого года на 7,6 процента; без учета предприятий по разработке месторождения «Кумтор», соответственно, 53,3 млрд. сомов и на 4,9 процента. В расчете на душу населения объем ВВП составил 10,9 тыс. сомов и по сравнению с соответствующим периодом прошлого года возрос на 5,5 процента.

Таблица 1: Основные социально-экономические показатели

	2012	I квартал	
		2012 <sup>1</sup>	2013 <sup>1</sup>
Среднегодовая численность наличного населения, млн. человек	5,35	5,31	5,42
ВВП номинальный, млн. сомов	304350,1	52970,6	59011,3
% к ВВП:			
сельское хозяйство	17,5	10,4	9,5
промышленность и строительство	22,5	23,5	24,9
услуги	46,6	51,7	50,7
ВВП на душу населения, тыс. сомов	56,9	10,0	10,9
Рост ВВП, %	99,1	91,6	107,6
ИПЦ <sup>2</sup>	102,8	102,1	107,8
ИПЦ на пищевые продукты и безалкогольные напитки <sup>2</sup>	95,9	95,5	105,8
ИПЦ на услуги <sup>2</sup>	110,2	110,0	109,8
Среднемесячная заработная плата, сомов	11090 <sup>1</sup>	10129 <sup>6</sup>	10619 <sup>6</sup>
Импорт, млн. долларов <sup>4</sup>	5373,9	1064,3	1175,1
Экспорт, млн. долларов <sup>4</sup>	1893,8	338,2	302,8
Курс сома к <sup>5</sup> :			
доллару	47,00	46,72	47,71
евро	60,44	61,26	63,08
российскому рублю	1,51	1,55	1,57
казахскому тенге	0,31	0,32	0,32
Прожиточный минимум, сомов	4341,15	4229,49	4550,72

<sup>1</sup> Данные предварительные.

<sup>2</sup> В процентах к соответствующему периоду предыдущего года.

<sup>3</sup> Без учета малых предприятий.

<sup>4</sup> Включая объемы внешней торговли физических лиц.

<sup>5</sup> По данным Национального банка Кыргызской Республики.

<sup>6</sup> Без учета малых предприятий.

## 1.2. Индекс цен и тарифов

Индекс потребительских цен, характеризующий уровень инфляции, в марте т.г. по сравнению с февралем 2013г. составил 99,9 процента.

В марте т.г. по сравнению с предыдущим месяцем цены на *пищевые продукты и безалкогольные напитки* снизились на 0,5 процента. В основном, снижение цен наблюдалось на яйца - на 4,6 процента, овощи - на 4,4 процента (из них на картофель - на 6,3 процента), сахар-песок - на 1,2 процента, молоко и молочную продукцию - на 0,6 процента, а также на крупы, растительные масла и хлеб.

Вместе с тем, в марте т.г. отмечено повышение потребительских цен на фрукты на 1,6 процента, баранину - на 1,2 процента, животные жиры - на 0,6 процента и безалкогольные напитки - на 0,4 процента.

**Таблица 2: Индекс цен на основные виды продовольственных товаров**

(в процентах к предыдущему месяцу)

	Мука пшеничная		Хлеб	Лепешка	Говя- дина	Баранина	Молоко разливное	Яйца	Сахар- песок	Подсол- нечное масло
	высшего сорта	первого сорта								
Январь	100,2	99,8	100,0	100,0	99,6	99,9	99,7	104,8	99,2	100,1
Февраль	100,1	100,5	100,0	100,0	99,8	100,3	98,4	99,1	99,6	99,6
Март	100,0	100,0	99,9	100,0	99,9	101,2	99,6	95,4	98,8	99,7
I квартал <sup>1</sup>	100,3	100,3	99,9	100,0	99,3	101,4	97,7	99,0	97,6	99,4

<sup>1</sup> Нарастающим итогом за три месяца квартала.

В марте т.г. по сравнению с предыдущим месяцем цены на свежие фрукты возросли на 1,7 процента (при этом яблоки подорожали на 8,7 процента), тогда как цены на свежие овощи, напротив, снизились на 4,1 процента.

**Таблица 3: Индекс цен на отдельные виды плодоовощной продукции**

(в процентах к предыдущему месяцу)

	Морковь	Лук	Капуста	Свекла	Огурцы	Помидоры	Яблоки	Картофель
Январь	106,0	111,1	103,5	116,3	144,7	134,1	105,1	102,1
Февраль	98,9	100,1	98,1	103,8	108,6	108,2	101,4	95,4
Март	93,1	95,5	91,8	100,6	113,3	90,1	108,7	93,7
I квартал <sup>1</sup>	97,6	106,2	93,2	121,5	в 1,8 р	130,6	115,8	91,3

<sup>1</sup> Нарастающим итогом за три месяца квартала.

Импорт пищевых продуктов за январь-март 2013г. составил 11,2 процента от общего объема импорта.

**Таблица 4: Импорт и экспорт пищевых продуктов**

	Январь март			
	2012		2013	
	млн. долларов	в процентах к общему объему	млн. долларов	в процентах к общему объему
Импорт	127,3	12,0	131,8	11,2
Экспорт	38,9	11,5	31,5	10,4

## 1.3. Рынок труда

По данным Министерства труда, миграции и молодежи Кыргызской Республики, численность незанятого населения, состоящего на учете в органах государственной службы занятости в поисках работы, на 1 апреля 2013г. составила 97,3 тыс. человек и по сравнению с аналогичной датой 2012г. увеличилась на 1,1 процента, а численность зарегистрированных безработных - уменьшилась на 0,5 процента. В государственных органах службы занятости населения по состоянию на 1 апреля текущего года в качестве безработных зарегистрировано 61447 человек, из них 9458 человек за три месяца т.г. Уровень зарегистрированной безработицы составил 2,5 процента от экономически активного населения. Из общего числа зарегистрированных безработных, 51,0 процента составили



женщины. На одно свободное рабочее место, заявленное предприятиями, приходилось в среднем 9 безработных.

**Таблица 5: Численность зарегистрированных безработных в органах государственной службы занятости на 1 апреля 2013г.**

	Всего, человек	В процентах к соответствующей дате	
		предыдущего года	предыдущего месяца
<b>Кыргызская Республика</b>	<b>61447</b>	<b>99,5</b>	<b>99,9</b>
Баткенская область	5998	106,3	101,8
Джалал-Абадская область	12692	106,0	100,8
Иссык-Кульская область	4117	89,7	101,1
Нарынская область	6645	102,4	99,6
Ошская область	12215	94,6	97,9
Таласская область	2212	95,6	102,2
Чуйская область	6063	100,6	100,6
г. Бишкек	9076	96,3	99,0
г. Ош	2429	101,3	100,0

## Раздел II. Наличие продовольствия

*Наличие продовольствия – физическое наличие безопасного и достаточного в количественном и качественном отношении продовольствия на любой момент времени.*

### 2. Сельское хозяйство

**Сельское хозяйство, охота и лесное хозяйство.** Валовой выпуск продукции сельского хозяйства, охоты и лесного хозяйства в январе-марте 2013г. сложился в размере 17641,1 млн. сомов, при этом индекс физического объема составил 101,5 процента.

**Таблица 6: Производство продукции сельского хозяйства**

	В процентах к			
	соответствующему периоду предыдущего года		предыдущему месяцу	
	2012	2013	2012	2013
Январь	100,8	101,5	-	-
Февраль	100,8	101,2	105,3	104,4
Март	100,8	101,6	107,4	105,6
Январь-март	100,8	101,5	-	-

В общем объеме производства продукция животноводства в январе-марте т.г. составила 96,9 процента, растениеводства - 1,9, услуг - 1,1, лесного хозяйства - 0,1 процента. На долю крестьянских (фермерских) хозяйств и личных подсобных хозяйств граждан в общем объеме продукции пришлось 96,8 процента

**Таблица 7 : Валовой выпуск продукции сельского хозяйства, охоты и лесного хозяйства по территории в январе-марте 2013г.**

	Млн. сомов (в текущих ценах)	В процентах к	
		предыдущему году	итогу
<b>Кыргызская Республика</b>	<b>17641,1</b>	<b>101,5</b>	<b>100</b>
Баткенская область	1341,2	100,3	7,6
Джалал-Абадская область	2587,2	102,1	14,7
Иссык-Кульская область	2411,7	102,2	13,7
Нарынская область	2216,4	100,9	12,6
Ошская область	3198,8	101,1	18,1
Таласская область	1071,6	100,5	6,1
Чуйская область	4540,0	101,9	25,7
г. Бишкек	183,1	100,4	1,0
г. Ош	91,1	100,6	0,5

#### 2.1. Растениеводство

В хозяйствах республики продолжают весенне-полевые работы.

По данным Министерства сельского хозяйства и мелиорации Кыргызской Республики, на 5 апреля т.г. в целом по республике яровыми культурами засеяно 132,1 тыс. гектаров, проведена подкормка озимых на площади 118,7 тыс. гектаров, весенняя вспашка на площади 213,0 тыс. гектаров.

**Таблица 8 : Сев яровых культур по территории на 5 апреля 2013г.**

	Засеяно - всего, гектаров	В процентах к итогу
<b>Кыргызская Республика</b>	<b>132111</b>	<b>100</b>
Баткенская область	15627	11,8
Джалал-Абадская область	11054	8,4
Иссык-Кульская область	4310	3,3
Ошская область	21371	16,2
Таласская область	681	0,5
Чуйская область	79068	59,8

Наибольшие площади яровых культур засеяны в хозяйствах Чуйской (59,8 процента к общей площади ярового сева), Ошской (16,2 процента) и Баткенской (11,8 процента) областей. Хозяйствами, в основном, проводился сев зерновых культур, овощей и посадка картофеля.

**Таблица 9: Сев яровых культур по видам на 5 апреля 2013г.**

	Засеяно - всего, гектаров		2013 в процентах к 2012
	2012	2013	
Пшеница	23741	45926	в 1,9 р.
Ячмень	52284	76188	в 1,5 р.
Кукуруза на зерно	1006	2728	в 2,7 р.
Сахарная свекла	274	670	в 2,4 р.
Картофель	1475	2976	в 2 р.
Овощи	1651	3022	в 1,8 р.

В текущем году повышенный температурный режим марта обусловил более ранние сроки проведения сева яровых сельскохозяйственных культур. В структуре сева наибольший удельный вес занимают посевные площади ячменя - 57,6 процента, пшеницы - 34,8 процента и картофеля - 2,3 процента.

Продолжается подготовка семян к яровому севу. Однако, к началу апреля т.г. наличие семян сельскохозяйственных культур отстает от их потребности.

**Таблица 10: Потребность и наличие семян сельскохозяйственных культур, предназначенных для ярового сева<sup>1</sup>**

(на 1 апреля 2013г., тыс. тонн)

	Потребность	Наличие	Наличие семян в процентах к потребности
Пшеница	34,8	28,4	81,4
Ячмень	25,3	22,1	87,1
Кукуруза	2,4	2,2	90,9
Зернобобовые	3,7	3,7	100,0
Рис, т	906	906	100,0
Сахарная свекла, т	47,0	26,4	56,2
Хлопчатник	1,7	1,3	76,0
Табак, т	0,29	0,29	100,0
Картофель	238,6	234,3	98,2

<sup>1</sup> Здесь и в таблице 11 - по данным Государственной семенной инспекции Министерства сельского хозяйства и мелиорации Кыргызской Республики

Из 284 тыс. тонн имеющихся семян пшеницы, на начало апреля т.г. было проверено 14,8 тыс., из которых кондиционные - 14,4 тыс. тонн, из 22,1 тыс. тонн семян ячменя проверено 13,3 тыс., где кондиционные - 12,9 тыс. тонн.

**Таблица 11: Наличие семян сельскохозяйственных культур, предназначенных для ярового сева, по территории<sup>1</sup>**

(на 1 апреля 2013г., в процентах к потребности)

	Пшеница	Кукуруза	Сахарная свекла	Хлопчатник	Табак	Картофель
Баткенская область	94,3	99,2	-	-	100,0	100,0
Джалал-Абадская область	59,3	94,7	-	88,3	100,0	94,5
Иссык-Кульская область	81,1	-	-	-	-	100,0
Нарынская область	91,3	100,0	-	-	-	100,0
Ошская область	67,0	80,1	-	64,8	100,0	90,4
Таласская область	59,7	100,0	-	-	-	99,5
Чуйская область	94,3	90,8	62,0	-	-	100,8

По данным Государственной семенной инспекции Министерства сельского хозяйства и мелиорации Кыргызской Республики, на 1 апреля 2013г. наибольший процент обеспеченности семенами пшеницы отмечен в хозяйствах Баткенской и Чуйской областей - 94,3 процента, Нарынской области -

91,3 процента и Иссык-Кульской области - 81,1 процента. Полностью обеспечены семенами табака и картофеля хозяйства Баткенской области.

## 2.2. Животноводство

В январе-марте т.г., по сравнению с соответствующим периодом прошлого года, возросли объемы производства основных видов животноводческой продукции.

**Таблица 12: Производство основных видов продукции животноводства в хозяйствах всех категорий в январе-марте**

	Произведено-всего, тонн				В процентах к соответствующему периоду предыдущего года			
	2012		2013		2012		2013	
	март	январь-март	март	январь-март	март	январь-март	март	январь-март
Скот и птица на убой (в живом весе)	26893	80379	27262	81294	100,8	100,9	101,4	101,1
Молоко сырое	86304	226227	88238	230224	101,0	101,1	102,2	101,8
Яйца, тыс. шт.	32578	76435	34103	83838	107,3	103,5	104,7	109,7

Рост производства скота и птицы на убой (в живом весе) в марте т.г. по сравнению с соответствующим месяцем прошлого года на 1,1 процента, молока - на 1,8 процента и яиц - на 9,7 процента, обусловлен увеличением поголовья скота и домашней птицы.

**Таблица 13: Производство основных видов продукции животноводства по территории в январе-марте 2013г.**

	Скот и птица на убой (в живом весе)	Молоко сырое	Яйца, тыс. шт.
	<i>Тонн</i>		
<b>Кыргызская Республика</b>	<b>81294</b>	<b>230224</b>	<b>83838</b>
Баткенская область	5781	13819	1970
Джалал-Абадская область	11101	33588	6701
Иссык-Кульская область	9965	39381	15913
Нарынская область	13055	18433	619
Ошская область	14860	43163	6861
Таласская область	6055	14445	3119
Чуйская область	19977	66076	48286
г.Бишкек	78	197	228
г.Ош	422	1122	141
	<i>В процентах к соответствующему периоду прошлого года</i>		
<b>Кыргызская Республика</b>	<b>101,1</b>	<b>101,8</b>	<b>109,7</b>
Баткенская область	100,0	101,0	101,7
Джалал-Абадская область	101,8	102,9	106,4
Иссык-Кульская область	102,0	102,6	104,1
Нарынская область	100,9	100,6	101,0
Ошская область	101,0	101,6	105,8
Таласская область	100,5	100,7	101,0
Чуйская область	101,2	101,5	114,2
г.Бишкек	97,5	101,8р	75,0
г.Ош	100,7	100,3	102,9

Наибольший рост производства скота и птицы на убой (в живом весе) отмечен в хозяйствах Иссык-Кульской области на 2,0 процента, Джалал-Абадской области на 1,8 процента и Чуйской области на 1,2 процента, молока в хозяйствах – Джалал-Абадской, Иссык-Кульской, Ошской и Чуйской областей.

Средний надой молока на одну корову составил 337 кг. Выше надоев молока в хозяйствах Чуйской (544 кг), Таласской (435 кг) и Иссык-Кульской (426 кг) областей.

Производство яиц возросло в хозяйствах Чуйской, Джалал-Абадской, Ошской и Иссык-Кульской областей.

### 2.3. Индекс цен производителей сельскохозяйственной продукции

**Индекс цен производителей.** В марте 2013г. по сравнению с мартом прошлого года цены производителей на реализованную сельскохозяйственную продукцию возросли на 9,3 процента.

**Таблица 14: Индексы цен производителей сельскохозяйственной продукции**  
(в процентах)

	Март 2013	
	к декабрю 2012	к марту 2012
<b>Всего</b>	<b>107,5</b>	<b>109,3</b>
в том числе на продукцию:		
растениеводства	112,2	123,2
животноводства	103,4	99,1

По сравнению с мартом 2012г. отмечен наибольший рост цен на яйца - на 17,1 процента и молоко сырое - на 10,5 процента, а цена на мясо (в живом весе), напротив, снизилась на 5,4 процента.

**Таблица 15: Индексы цен производителей отдельных видов сельскохозяйственной продукции**  
(в процентах)

	Март 2013	
	к декабрю 2012	к марту 2012
Зерно	119,0	133,7
Пшеница	117,7	153,1
Овощи	111,6	113,5
Картофель	106,3	175,7
Мясо (в живом весе)	100,2	94,6
Молоко сырое	110,9	110,5
Яйца	106,6	117,1

### 2.4. Торговля основными продуктами питания

Доля импорта пищевых продуктов в общей стоимости импорта за 1 квартал 2013г. составила 11,2 процентов, экспорта – 10,4 процента.

**Таблица 16: Импорт и экспорт основных продуктов питания**  
(тыс. тонн)

	Январь-март	
	2012	2013
<b>Импорт</b>		
Хлебопродукты, в пересчете на зерно	195,3	135,1
Сахар и кондитерские изделия	20,5	16,0
Масло растительное	9,5	8,9
Доля пищевых продуктов в общей стоимости импорта, %	12,0	11,2
<b>Экспорт</b>		
Молоко и молочные продукты, в пересчете на молоко	12,0	0,0
Сахар и кондитерские изделия	0,2	0,1
Доля пищевых продуктов в общей стоимости экспорта, %	11,5	10,4

### 2.5. Наличие продуктов в расчете на душу населения

Анализ продовольственного баланса показывает, что наличие продовольствия в среднем за месяц на душу населения остается стабильным (см. таблицу 19 и приложение 3).

**Таблица 17: Уровень потребления основных продуктов питания**  
(на душу населения, кг в месяц)

	Январь-март	
	2012	2013*
Хлебопродукты (в пересчете на зерно)	16,1	16,1
из них пшеница и продукты ее переработки (в пересчете на зерно)	14,2	14,2
Картофель	8,4	8,4
Овощи и бахчевые	7,4	7,4
Фрукты и ягоды	0,9	0,9
Сахар и кондитерские изделия	1,5	1,5
Мясо и мясопродукты	3,4	3,3
Молоко и молочные продукты	12,3	12,4
Яйца, шт.	6,2	6,2
1, Жиры растительные	1,0	1,0

\*Данные предварительные

Более подробная информация приводится в приложении (таблица 3 «Продовольственный баланс»<sup>2</sup>).

<sup>2</sup> Продовольственные балансы составлены в соответствии с «Методикой расчета баланса основных продуктов питания», утвержденной постановлением Нацстаткома Кыргызской Республики от 15 сентября 2010г. №19.

## Раздел III. Доступ к продовольствию

*Доступ:* продукты питания должны быть доступны как в отношении их физического наличия, так и в отношении покупательной способности.

### 3.1. Анализ потребительских цен

Прирост потребительских цен в I квартале т.г. составил 1,1 процента против 0,8 процента в январе-марте 2012г. При этом, наиболее интенсивный (на 0,8 процента) рост потребительских цен отмечен в январе т.г. (также как и в I квартале 2012г.). В марте т.г., напротив, наблюдалось снижение их на 0,1 процента.

**Таблица 18: Индекс потребительских цен в I квартале**  
(в процентах)

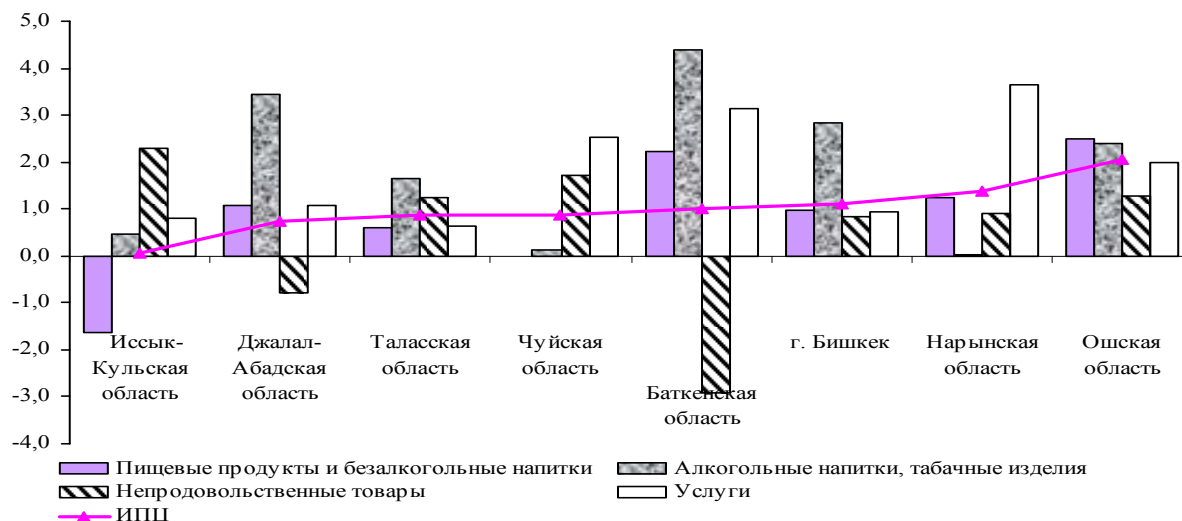
	Март к декабрю предыдущего года		Среднемесячные темпы роста (снижения) в I квартале	
	2012	2013	2012	2013
<b>Все товары и услуги</b>	<b>100,8</b>	<b>101,1</b>	<b>100,3</b>	<b>100,4</b>
Товары	100,7	101,1	100,2	100,4
Пищевые продукты и безалкогольные напитки	99,4	101,0	99,8	100,3
Алкогольные напитки и табачные изделия	101,2	102,5	100,4	100,8
Непродовольственные товары	102,6	100,7	100,9	100,2
Услуги	101,4	101,3	100,5	100,4

В I квартале т.г. повышение цен и тарифов зафиксировано на всей территории республики. Наиболее высокий их прирост (2,1 процента) отмечен в Ошской области.

В марте т.г. цены на пищевые продукты и безалкогольные напитки сложились ниже уровня декабря 2012г. в Иссык-Кульской и Чуйской областях. Тогда как, в Ошской и Баткенской областях цены на них возросли, соответственно, на 2,5 и 2,2 процента.

Неоднозначная ситуация складывается с динамикой потребительских цен на хлебобулочные изделия и крупы в регионах республики. Наряду со снижением цен на них в Иссык-Кульской и Нарынской областях, в остальных регионах, напротив, наблюдается их рост, при этом максимальный - в Чуйской области (на 1,7 процента). Цены на муку снизились в I квартале т.г. в Нарынской (на 2,3 процента) и Ошской (на 1,9 процента) областях, хлеб - в Джалал-Абадской, Таласской и Баткенской областях. Вместе с тем, в Чуйской области отмечен наибольший рост цен как на муку - на 2,4 процента, так и на хлеб - на 1,2 процента.

**График 1: Изменение потребительских цен по территории в I квартале 2013г.**  
(в процентах; прирост +, снижение -)



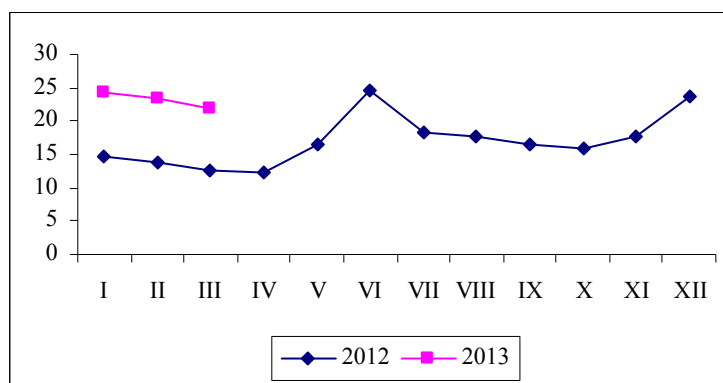
Свежее мясо наиболее подорожало в I квартале т.г. в Нарынской области на 2,6 процента. При этом, в г.Бишкек, Чуйской и Иссык-Кульской областях цены на него, напротив, снизились. Также, в Чуйской, как и в Таласской области, отмечено снижение цен на колбасные и консервированные изделия из мяса.

Цены на молоко и молочную продукцию возросли в марте т.г. по сравнению с декабрем 2012г. в Баткенской (на 4,3 процента) и Ошской (на 1,3 процента) областях. Сахар-песок подорожал в Ошской и Чуйской областях, соответственно, на 1,0 процента и 0,2 процента.

В январе-марте т.г. повышение цен на растительные масла зафиксировано в Баткенской (на 0,5 процента) и Таласской (на 0,4 процента) областях.

**Картофель.** В течение I квартала т. г. средние потребительские цены на картофель снизились с 24,33 сома за килограмм в январе до 21,88 сома в марте, при этом снижение составило 10,1 процента. По сравнению с I кварталом 2012 года средняя потребительская цена повысилась на 68,6 процента, составив 23,18 сома за килограмм.

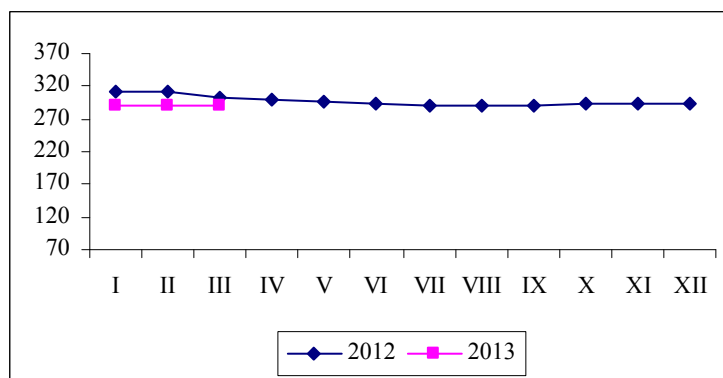
**График 2: Среднемесячные потребительские цены на картофель**  
(сомов/кг)



**Баранина.** В I квартале 2013г. по сравнению с I кварталом 2012г. средняя потребительская цена на баранину понизилась – с 292,48 сома до 285,42 сом за килограмм или понижение составило 2,4 процента.

**Говядина.** В среднем с января по март 2013г. цены на говядину незначительно снизились – с 291,22 сома за килограмм в январе, до 290,25 сом в марте. По сравнению с I кварталом 2012г. она снизилась на 5,9 процента.

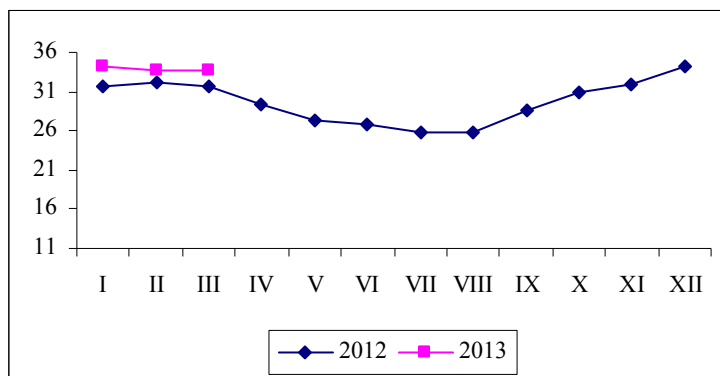
**График 3: Среднемесячные потребительские цены на говядину**  
(сомов/кг)



**Свежее молоко.** В течение I квартала 2013г. наблюдалось понижение средней стоимости молока (на 2,0 процента). По сравнению с I кварталом прошлого года средняя потребительская цена повысилась на 6,3 процента, составив 33,86 сома за килограмм



**График 4: Среднемесячные потребительские цены на свежее молоко**  
(сомов/кг)



### 3.2. Денежные доходы населения

По результатам выборочного обследования домашних хозяйств, номинальные денежные доходы в расчете на душу населения в январе-сентябре 2012г. составили 3350,7 сома в месяц и увеличились по сравнению с соответствующим периодом предыдущего года на 14,9 процента. Основным источником денежных доходов населения являлись доходы от трудовой деятельности, удельный вес которых в структуре доходов составил 68,3 процента, доходы от социальных трансфертов – 15,9 процента и от продажи сельскохозяйственной продукции, произведенной в личном подсобном хозяйстве – 11,6 процента.

Ежемесячные среднедушевые реальные денежные доходы населения в январе-сентябре 2012г. составили 3306,6 сома и по сравнению с соответствующим периодом прошлого года увеличились на 13,6 процента.

Размер среднедушевых располагаемых денежных доходов сложился на уровне 3159,9 сома. Выше среднереспубликанского значения сложились среднедушевые располагаемые денежные доходы населения, проживающего в г. Бишкек (3756,2 сома), Чуйской (3725,8 сома) областях. Приблизились к среднереспубликанскому значению располагаемые доходы населения, проживающего в Иссык-Кульской (3131,9 сома), Ошской (3134,4 сома) и Баткенской (3090,0 сома) областях. Значительно ниже среднереспубликанского уровня сложились доходы населения, проживающего в Нарынской (2966,6 сома), Таласской (2570,1 сома) и Джалал-Абадской (2479,4 сома) областях.

Структура среднедушевых располагаемых денежных доходов домашних хозяйств существенно различается в зависимости от места проживания. В городской местности доход от трудовой деятельности в общем объеме доходов составил 77,6 процента, в сельской – 58,7 процента. Вторым по значимости источником доходов в сельской местности были поступления от реализации продукции, произведенной в личных подсобных хозяйствах населения, доля которых сложилась на уровне 19,3 процента.

Распределение общего объема денежных доходов по квинтильным группам населения складывается в пользу 20-процентов населения с наибольшими доходами, у которых сконцентрировано почти 50 процентов всех денежных доходов.

**Таблица 19: Денежные доходы населения по квинтильным группам**  
(в процентах)

	Январь-сентябрь	
	2011	2012
<b>Денежные доходы - всего</b>	<b>100</b>	<b>100</b>
в том числе по 20-ти процентным группам		
первая (с наименьшими доходами)	5,7	4,6
вторая	10,3	9,1
третья	15,4	14,2
четвертая	22,7	22,2
пятая (с наибольшими доходами)	45,9	49,8
Соотношение доходов 20% наиболее и 20% наименее обеспеченных слоев населения, в разгах	8,1	10,7

В январе-марте 2013г. среднемесячная номинальная заработная плата одного работника (без учета малых предприятий) составила 10619 сомов, увеличившись по сравнению с январем-мартом 2012г. на 4,8 процента, а ее реальный размер, исчисленный с учетом индекса потребительских цен, уменьшился на 2,7 процента.

Исходя из официального курса валют, установленного Национальным банком Кыргызской Республики, среднемесячная заработная плата одного работника в январе-марте 2013г. составила 222,5 доллара США.

**Таблица 20: Среднемесячная номинальная и реальная заработная плата по территории<sup>1</sup> в январе-марте 2013г.**

	Сомов	В процентах к соответствующему периоду предыдущего года		Реальная заработная плата в процентах к соответствующему периоду предыдущего года
		2012	2013	
<b>Кыргызская Республика</b>	<b>10619</b>	<b>137,8</b>	<b>104,8</b>	<b>97,3</b>
Баткенская область	8325	162,4	104,6	98,1
Джалал-Абадская область	9564	150,2	101,8	93,1
Иссык-Кульская область	7878	146,6	103,2	94,5
Нарынская область	10073	158,6	101,0	91,8
Ошская область	7533	182,1	101,6	93,8
Таласская область	8225	141,3	104,1	98,9
Чуйская область	9138	136,5	107,9	100,8
г. Бишкек	14060	125,8	106,9	99,5
г. Ош	9215	138,3	100,7	93,0

<sup>1</sup> Без учета малых предприятий.

В марте т.г. по отношению к марту прошлого года отмечалось снижение темпов роста как номинальной, так и реальной заработной платы.

**Таблица 21: Среднемесячная номинальная и реальная заработная плата в марте<sup>1</sup>**

	Сомов	В процентах к		Реальная заработная плата в процентах к соответствующему периоду предыдущего года
		соответствующему периоду предыдущего года	предыдущему периоду	
<b>2012</b>				
Январь	9707	136,9	69,1	135,8
Февраль	9845	136,0	101,4	136,0
Март	10829	140,5	110,0	140,5
I квартал	10129	137,9	88,8	136,7
<b>2013</b>				
Январь	10249	105,6	71,1	98,2
Февраль	10380	105,4	101,3	97,7
Март	11219	103,6	108,1	96,1
I квартал	10619	104,8	89,1	97,3

<sup>1</sup> Без учета малых предприятий.

В январе-марте 2013г. по сравнению с январем-мартом прошлого года в целом по республике отмечен некоторый рост заработной платы в бюджетной сфере. Наряду с этим, в Джалал-Абадской, Нарынской, Ошской, Таласской областях и г.Ош отмечалось ее снижение.

Сумма общей задолженности по выплате заработной платы в целом по республике в месячном фонде заработной платы работников предприятий и организаций наблюдаемых видов экономической деятельности на 1 апреля 2013г. составила 1,6 процента.

Из общей суммы просроченной задолженности по выплате заработной платы значительную долю составляла задолженность в Чуйской ( 28,6 процента) и Баткенской областях (15,5процента ).

**Таблица 22: Общая задолженность по выплате заработной платы по территории<sup>1</sup>  
на 1 апреля 2013г.**

	Млн. сомов	В процентах к соответствующей дате	
		предыдущего года	предыдущего месяца
<b>Кыргызская Республика</b>	<b>253,7</b>	<b>82,2</b>	<b>87,0</b>
Баткенская область	39,3	96,6	106,5
Джалал-Абадская область	29,3	49,8	63,8
Иссык-Кульская область	33,5	94,4	66,7
Нарынская область	17,1	131,0	69,9
Ошская область (включая г.Ош)	13,3	38,1	90,8
Таласская область	9,7	152,9	114,7
Чуйская область	72,7	98,9	99,8
г. Бишкек	38,9	84,6	101,7

<sup>1</sup> Без учета малых предприятий.

## Методологические пояснения

**Безработными** считаются лица в возрасте 16 лет и старше, которые в рассматриваемый период: не имели работу (доходного занятия); занимались поиском работы, т.е. обращались в государственную службу занятости или использовали другие методы поиска работы; были готовы приступить к работе.

**Валовой внутренний продукт (ВВП)** – обобщающий показатель экономической деятельности страны. ВВП рассчитывается в текущих рыночных ценах (номинальный ВВП) и в сопоставимых ценах (реальный ВВП).

**Индекс потребительских цен на товары и платные услуги населению (ИПЦ)** характеризует изменение общего уровня цен во времени на товары и услуги. Индекс измеряет отношение стоимости фактического фиксированного набора товаров и услуг в текущем периоде к его стоимости в базисном периоде.

**Среднемесячная номинальная заработная плата** исчисляется путем деления фактически начисленного фонда заработной платы работников списочного состава и совместителей на численность, принимаемую для исчисления средней заработной платы и на число месяцев в отчетном периоде.

**Среднедушевая суточная калорийность питания.** Характеризует энергетическую ценность в потребленных продуктах питания на одного члена домашнего хозяйства, а также химический состав питания в белках и жирах.

**Уровень официальной безработицы** исчисляется как отношение численности официально зарегистрированных безработных к численности экономически активного населения, в процентах.

**Наличие продовольствия** означает физическое присутствие продовольствия в результате собственного производства или за счет рынка. На уровне страны наличие продовольствия определяется сочетанием запасов продовольствия, коммерческого импорта, продовольственной помощи и собственного производства. К наличию также относятся такие аспекты, как погодные условия, урожайность, поголовье скота и производительность, цены на продовольствие, устанавливаемые производителями, цены на продукты питания в соседних странах, а также вопросы внутренней политики, определяющие производство, торговлю, распределение и ценообразование. Наличие продовольствия на душу населения рассчитывается через продовольственный баланс. В продовольственном балансе для каждого основного продукта питания показывается его общее физическое наличие и потребление за определенный период времени, который составляет обычно один год. **Общее физическое наличие** является суммой запасов на начало периода, производства и импорта указанного продукта за данный период времени. **Общее использование** складывается из потребления на питание, кормов, семян, потерь и экспорта. При наличии продовольственных балансов за несколько лет, по ним можно проследить тенденцию изменения общего наличия, импорта, экспорта, а также наличия для потребления населением и на корм скоту. Если разделить общие имеющиеся для потребления запасы продовольствия на количество населения, можно получить важнейший показатель наличия – среднее наличие на душу населения в год. Указанный показатель является усредненным в национальном масштабе, в нем не учитываются аспекты доступа домохозяйств (возможности производства, приобретения или получения продовольствия иным способом).

**Под доступом к продовольствию** подразумевается, что все члены домохозяйства располагают достаточными ресурсами для получения продуктов, удовлетворяющих потребность в полноценном питании для ведения здоровой и активной жизни. Доступ может выражаться через производство для собственного потребления, рыночные закупки или пожертвования. Уровень доступа различных домохозяйств отличается в зависимости от статуса занятости, доходов, размеров семьи, регионов проживания и т.д. На доступ влияют: социальное обеспечение, задержки зарплаты, инфляция, стоимость самого продовольствия и других товаров и услуг. В значительной степени доступ к продовольствию определяет и национальная политика, касающаяся занятости, доходов и инфляции.

**Потребление продовольствия** относится к выбору, составу, подготовке и распределению продовольствия в пределах домохозяйства. Усвоение – это способность человеческого организма принимать пищу и превращать ее в энергию. Потребление продовольствия охватывает знание соответствующих диет, и надлежащего распределения продовольствия в пределах семьи. Возможность усвоения продовольствия организмом предполагает наличие не только полноценного пищевого рациона, но и среды, благоприятной для здоровья человека, включая пригодную для питья воду, доступ к основному медицинскому обслуживанию, приготовление пищи и способов хранения продовольствия. Конечным показателем продовольственной безопасности является состояние питания населения.

## Используемые сокращения

<b>ВВП</b>	Валовой внутренний продукт
<b>ВОЗ</b>	Всемирная организация здравоохранения
<b>ГМУП</b>	Гарантированный минимальный уровень потребления
<b>ЕЕП</b>	Единые ежемесячные пособия
<b>ЕК</b>	Европейская Комиссия
<b>ИПЦ</b>	Индекс потребительских цен на товары и платные услуги населению
<b>ППБ ЕК</b>	Программа Продовольственной Безопасности Европейской Комиссии
<b>ФАО</b>	Продовольственная и Сельскохозяйственная Организация ООН

## Приложение

### Приложение 1. Обзор гидрометеорологических условий на территории Кыргызской Республики в I квартале 2013г.

(по данным Государственного агентства по гидрометеорологии Министерства чрезвычайных ситуаций Кыргызской Республики)

#### *Агрометеорологические условия:*

**Январь.** Средняя месячная температура воздуха по большинству районов Кыргызстана была около нормы, в Чуйской области, по востоку Алайской долины, в Кара-Сууйском, Суузакском районах, в урочище Кумтор на 1...3<sup>0</sup> выше, в Суусамырской, Чаткальской долинах на 1<sup>0</sup> ниже многолетней нормы.

Осадков по большинству районов выпало меньше нормы - 14-89%, в Сокулукском, Чуйском, Аламудунском, Базар-Коргонском районах около нормы - 93-109%, в Аламудунском, Ыссык-Атинском, Панфиловском, Лейлекском, Алайском, Аксыском, Токтогульском, Чаткальском, Жети-Огузком и Ат-Башинском районах больше нормы - 120-154%.

**Февраль.** Средняя месячная температура воздуха по большинству районов Кыргызстана была на 1...4<sup>0</sup> выше, на перевале Чон-Ашуу на 0,6<sup>0</sup> ниже климатической нормы.

В Баткенском, Ак-Сууйском районах, в Чаткальской, Суусамырской долинах и урочище Алайку осадков выпало меньше климатической нормы (13-71 %), по остальной территории осадков выпало около и больше нормы (80-223%).

**Март.** Средняя месячная температура воздуха по большинству районов Кыргызстана была на 4...6<sup>0</sup>, в Иссык-Кульском, Алайском, Баткенском и Кара-Сууйском районах на 3<sup>0</sup> выше многолетней нормы.

Осадков по большинству районов выпало меньше нормы -21-77 %, в Аламудунском, Сокулукском, Ыссык-Атинском, Токтогульском районах около нормы -87-120%, в Таласской, Чаткальской долине, в Жайылском, Базар-Коргонском районах больше многолетней нормы-122-188%.

#### *Гидрологические условия за март 2013г.:*

В течение месяца на большинстве рек республики наблюдался повышенный сток - 121-278% нормы. Пониженный сток, 46-75% нормы, отмечался на реках Талас (среднее течение) и Ак Буура. В пределах нормы наблюдалась водность рек Каракол, Чон Ак Суу, Чон Кемин, Ак Суу, Кара Балта, Падьша Ата, Яссы, Кара Кулджа, Зергер, Араван Сай, Исфайрам Сай, Чангет и в верховьях рек Нарын и Талас.

Приток воды в Кировское водохранилища составил 79%. Приток в воды в Орто Токойское и в Токтогульское водохранилища не рассчитывается в связи с отсутствием измеренных расходов воды на реках Чу –Кочкор, Узун Акмат - у.р. Уста Сай и Чычкан –у.р. Бала Чычкан, из –за аварийного состояния гидростов.

#### **Состояние водохранилищ на 31 марта 2013 года**

Водохранилища	Изменения за месяц, млн. куб. м	Объём воды в 2013г.		Объём воды в 2012г.	
		в млн. куб. м	в процентах от проектного объёма	в млн. куб. м	в процентах от проектного объёма
Токтогульское	-875	11257	58	13220	68
Орто - Токойское	+67	474	101	462	98
Кировское	+42	462	84	495	90

**Таблица 2: Средние потребительские цены на продукты питания  
в разрезе регионов в I квартале 2012-2013 гг.  
(сом/кг)**

**Table 2: Average consumer prices for food by regions in the 1<sup>th</sup> quarter of 2012-2013  
(soms / kg)**

Область /Oblast	I квартал / I quarter		2013		
	2012	2013	январь/ january	февраль/ february	март/ march
<b>Картофель / Potatoes</b>					
Баткенская/ Batken	18,00	23,50	25,00	23,00	22,50
Джалал-Абадская / Djalal-Abad	15,00	25,87	28,00	26,20	23,40
Иссык-Кульская / Issyk-Kul	6,71	14,96	15,50	15,75	13,63
Нарынская / Naryn	11,65	23,92	25,00	24,00	22,75
Ошская / Osh	15,69	23,93	25,17	23,83	22,79
Таласская / Talas	10,45	22,65	23,25	23,96	20,75
Чуйская / Chui	13,62	20,93	23,41	20,69	20,93
г.Бишкек/ Bishkek city	13,58	23,63	24,50	23,84	22,57
<b>В среднем по республике / Average by the Republic</b>	<b>13,75</b>	<b>23,18</b>	<b>24,33</b>	<b>23,33</b>	<b>21,88</b>
<b>Молоко свежее / Fresh milk</b>					
Баткенская/ Batken	32,50	37,60	38,75	38,44	35,63
Джалал-Абадская / Djalal-Abad	36,25	37,33	39,38	37,50	35,13
Иссык-Кульская / Issyk-Kul	21,53	25,00	25,00	25,00	25,00
Нарынская / Naryn	29,33	31,58	33,75	32,00	29,00
Ошская / Osh	32,50	34,17	35,00	34,17	33,33
Таласская / Talas	27,50	28,33	29,17	29,17	26,67
Чуйская / Chui	26,25	30,52	32,20	30,78	30,52
г.Бишкек/ Bishkek city	32,78	34,44	34,31	34,03	35,00
<b>В среднем по республике / Average by the Republic</b>	<b>31,84</b>	<b>33,86</b>	<b>34,27</b>	<b>33,70</b>	<b>33,60</b>
<b>Мука 1 сорта / Flour, 1st grade</b>					
Баткенская/ Batken	26,00	29,89	29,67	30,00	30,00
Джалал-Абадская / Djalal-Abad	22,21	31,00	31,00	31,00	31,00
Иссык-Кульская / Issyk-Kul	22,17	30,83	30,83	30,83	30,83
Нарынская / Naryn	23,25	31,83	32,00	32,00	31,50
Ошская / Osh	27,47	31,83	31,83	32,00	31,67
Таласская / Talas	19,19	28,00	28,00	28,00	28,00
Чуйская / Chui	24,17	29,03	28,92	29,10	29,03
г.Бишкек/ Bishkek city	25,02	31,03	30,92	31,08	31,08
<b>В среднем по республике / Average by the Republic</b>	<b>24,89</b>	<b>30,91</b>	<b>30,83</b>	<b>30,98</b>	<b>30,92</b>
<b>Рис среднезерный / Rice (middle sized)</b>					
Баткенская/ Batken	72,22	72,50	72,50	72,50	72,50
Джалал-Абадская / Djalal-Abad	74,58	67,19	63,75	68,00	69,83
Иссык-Кульская / Issyk-Kul	63,33	60,56	61,67	60,00	60,00
Нарынская / Naryn	59,00	63,00	63,00	63,00	63,00
Ошская / Osh	89,48	96,35	94,06	97,50	97,50
Таласская / Talas	60,00	56,46	56,50	56,50	56,38
Чуйская / Chui	61,53	65,09	65,87	65,50	65,09
г.Бишкек/ Bishkek city	61,38	61,66	61,66	61,66	61,66
<b>В среднем по республике / Average by the Republic</b>	<b>66,55</b>	<b>67,67</b>	<b>67,18</b>	<b>67,90</b>	<b>67,93</b>

Таблица 2: (продолжение)

Table 2: (continued)

Область /Oblast	I квартал / I quarter		2013		
	2012	2013	январь/ january	февраль/ february	март/ march
<b>Сахар-песок / Granulated sugar</b>					
Баткенская/ Batken	60,00	51,08	51,25	51,00	51,00
Джалал-Абадская / Djalal-Abad	55,31	50,00	50,00	50,00	50,00
Иссык-Кульская / Issyk-Kul	49,11	49,78	51,00	49,17	49,17
Нарынская / Naryn	51,40	49,03	49,60	49,60	47,90
Ошская / Osh	54,06	51,21	51,13	51,25	51,25
Таласская / Talas	50,43	51,11	51,29	51,29	50,75
Чуйская / Chui	47,98	46,29	46,60	46,23	46,29
г.Бишкек/ Bishkek city	50,65	46,74	47,13	47,00	46,10
<b>В среднем по республике / Average by the Republic</b>	<b>51,52</b>	<b>48,04</b>	<b>48,35</b>	<b>48,16</b>	<b>47,59</b>
<b>Лук / Onions</b>					
Баткенская/ Batken	17,79	17,96	16,75	19,38	17,75
Джалал-Абадская / Djalal-Abad	16,50	19,65	20,00	19,88	19,08
Иссык-Кульская / Issyk-Kul	17,25	15,83	17,50	15,00	15,00
Нарынская / Naryn	15,23	19,92	18,31	20,19	21,25
Ошская / Osh	15,83	19,44	19,33	19,67	19,33
Таласская / Talas	16,00	18,25	20,00	18,75	16,00
Чуйская / Chui	15,44	18,96	19,02	19,63	18,96
г.Бишкек/ Bishkek city	17,37	22,14	22,72	22,63	21,08
<b>В среднем по республике / Average by the Republic</b>	<b>16,92</b>	<b>20,73</b>	<b>21,12</b>	<b>21,14</b>	<b>19,93</b>
<b>Хлопковое масло / Cotton oil</b>					
Баткенская/ Batken	94,17	81,17	80,50	81,00	82,00
Джалал-Абадская / Djalal-Abad	103,31	102,25	105,04	101,45	100,25
Иссык-Кульская / Issyk-Kul	110,49	109,86	111,30	109,13	109,13
Нарынская / Naryn	97,69	0,00	-	-	0,00
Ошская / Osh	115,63	104,42	103,64	103,64	105,98
Таласская / Talas	95,47	93,26	93,26	93,26	93,26
Чуйская / Chui	103,45	100,82	100,96	100,96	100,82
г.Бишкек/ Bishkek city	110,18	106,55	106,55	106,55	106,55
<b>В среднем по республике / Average by the Republic</b>	<b>109,00</b>	<b>104,41</b>	<b>104,59</b>	<b>104,20</b>	<b>104,45</b>
<b>Баранина / Mutton</b>					
Баткенская/ Batken	300,00	300,00	300,00	300,00	300,00
Джалал-Абадская / Djalal-Abad	300,00	296,25	290,00	298,75	300,00
Иссык-Кульская / Issyk-Kul	258,65	263,23	264,06	262,81	262,81
Нарынская / Naryn	297,25	274,83	265,75	271,25	287,50
Ошская / Osh	300,00	292,50	290,00	290,00	297,50
Таласская / Talas	282,17	266,83	262,00	265,00	273,50
Чуйская / Chui	261,04	264,94	265,58	264,54	264,94
г.Бишкек/ Bishkek city	296,18	286,41	285,00	285,56	288,68
<b>В среднем по республике / Average by the Republic</b>	<b>292,48</b>	<b>285,42</b>	<b>283,65</b>	<b>284,64</b>	<b>287,96</b>



Таблица 2: (продолжение)

Table 2: (continued)

Область /Oblast	I квартал / I quarter		2013		
	2012	2013	январь/ january	февраль/ february	март/ march
	<b>Говядина / Beef</b>				
Баткенская/ Batken	260,00	280,00	280,00	280,00	280,00
Джалал-Абадская / Djalal-Abad	290,00	283,27	280,00	286,25	283,57
Иссык-Кульская / Issyk-Kul	275,21	267,29	268,13	266,25	267,50
Нарынская / Naryn	301,67	300,00	300,00	300,00	300,00
Ошская / Osh	280,00	280,00	280,00	280,00	280,00
Таласская / Talas	293,83	274,83	274,00	274,00	276,50
Чуйская / Chui	310,92	278,08	278,80	277,82	278,08
г.Бишкек/ Bishkek city	323,43	299,01	300,19	298,64	298,19
<b>В среднем по республике / Average by the Republic</b>	<b>308,98</b>	<b>290,71</b>	<b>291,22</b>	<b>290,65</b>	<b>290,25</b>
	<b>Конина / Horsemeat</b>				
Баткенская/ Batken	-	-	-	-	-
Джалал-Абадская / Djalal-Abad	300,00	290,42	290,00	291,25	290,00
Иссык-Кульская / Issyk-Kul	269,17	258,33	258,75	260,00	256,25
Нарынская / Naryn	301,67	304,17	300,00	300,00	312,50
Ошская / Osh	-	-	-	-	-
Таласская / Talas	346,67	330,00	330,00	330,00	330,00
Чуйская / Chui	338,33	197,75	186,12	203,57	197,75
г.Бишкек/ Bishkek city	350,42	320,00	327,50	318,00	314,50
<b>В среднем по республике / Average by the Republic</b>	<b>339,45</b>	<b>313,73</b>	<b>318,11</b>	<b>312,92</b>	<b>310,16</b>
	<b>Свинина / Pork</b>				
Баткенская/ Batken	-	-	-	-	-
Джалал-Абадская / Djalal-Abad	-	-	-	-	-
Иссык-Кульская / Issyk-Kul	223,33	264,17	252,50	270,00	270,00
Нарынская / Naryn	-	-	-	-	-
Ошская / Osh	306,25	291,25	285,00	288,75	300,00
Таласская / Talas	200,00	213,33	213,33	213,33	213,33
Чуйская / Chui	228,06	268,22	268,04	268,83	268,22
г.Бишкек/ Bishkek city	253,33	296,25	290,00	297,08	301,67
<b>В среднем по республике / Average by the Republic</b>	<b>256,90</b>	<b>289,89</b>	<b>283,91</b>	<b>290,45</b>	<b>295,31</b>
	<b>Куры / Chicken</b>				
Баткенская/ Batken	202,92	205,00	205,00	205,00	205,00
Джалал-Абадская / Djalal-Abad	381,67	280,56	350,00	255,00	236,67
Иссык-Кульская / Issyk-Kul	200,00	254,44	260,00	253,33	250,00
Нарынская / Naryn	175,69	180,00	180,00	180,00	180,00
Ошская / Osh	246,11	314,58	300,00	308,75	335,00
Таласская / Talas	239,91	230,00	230,00	230,00	230,00
Чуйская / Chui	206,80	275,75	277,84	276,39	275,75
г.Бишкек/ Bishkek city	313,06	283,82	283,33	283,96	284,17
<b>В среднем по республике / Average by the Republic</b>	<b>288,85</b>	<b>280,46</b>	<b>284,13</b>	<b>277,64</b>	<b>279,62</b>
	<b>Яйца / Eggs (10 pieces)</b>				
Баткенская/ Batken	100,00	95,21	92,50	96,25	96,88
Джалал-Абадская / Djalal-Abad	73,60	83,21	85,71	82,50	81,43
Иссык-Кульская / Issyk-Kul	77,33	77,50	82,75	77,50	72,25
Нарынская / Naryn	83,75	94,69	95,00	95,00	94,06
Ошская / Osh	68,61	69,58	70,83	70,83	67,08
Таласская / Talas	87,71	83,89	88,75	84,58	78,33
Чуйская / Chui	75,00	75,68	81,28	74,15	75,68
г.Бишкек/ Bishkek city	71,63	72,52	73,67	73,97	69,93
<b>В среднем по республике / Average by the Republic</b>	<b>73,28</b>	<b>74,84</b>	<b>76,53</b>	<b>75,75</b>	<b>72,24</b>

Продовольственный баланс  
по базовым продуктам питания <sup>1</sup>

Таблица 3.

Table 3. Food balance  
by basic foodstuffs

Базовые продукты питания / Basic foodstuffs	Хлебопродукты/ Bread and bread products			Пшеница и продукты ее переработки/Wheat and wheat processed products			Картофель / Potatoes			Овощи и бахчевые / Vegetables and melons			Фрукты и ягоды / Fruits and berries		
	в пересчете на зерно, тыс. тонн /expressed in grain, thsd. tons			в пересчете на зерно, тыс. тонн /expressed in grain, thsd. tons			свежий, тыс. тонн / fresh, thsd. tons			свежий, тыс. тонн / fresh, thsd. tons			свежий, тыс. тонн / fresh, thsd. tons		
	2012	I кв. 2012 / 1st quarter 2012	I кв. 2013 / 1st quarter 2013	2012	I кв. 2012 / 1st quarter 2012	I кв. 2013 / 1st quarter 2013	2012	I кв. 2012 / 1st quarter 2012	I кв. 2013 / 1st quarter 2013	2012	I кв. 2012 / 1st quarter 2012	I кв. 2013 / 1st quarter 2013	2012	I кв. 2012 / 1st quarter 2012	I кв. 2013 / 1st quarter 2013
1. Запасы на начало года / Opening stocks	1295,6	1295,6	1182,9	844,7	844,7	698,9	733,4	733,4	728,1	242,3	242,3	279,7	20,6	20,6	22,7
2. Произведено продовольствия в стране (+) / Food production in the country	1438,3	-	-	540,5	-	-	1312,7	-	-	1059,2	11,4	12,4	222,7	-	-
3. Импортировано прод. товаров (+) / Food imports	681,9	195,3	135,1	619,4	176,7	126,4	0,2	0,1	0,0	6,4	2,0	2,7	41,6	9,1	10,0
<b>Поступление (1-3) (+) Availability</b>	3415,8	1490,9	1318,0	2004,6	1021,4	825,3	2046,3	733,5	728,1	1307,9	255,7	294,8	284,9	29,7	32,7
4. Расходы на семена (-) / Expenses for seeds	142,5	0,6	62,2	88,8	0,2	29,7	285,5	1,8	160,2	0,0	0,0	0,0	-	-	-
5. На корм скоту (-) / Fodder	925,0	285,0	291,8	279,3	67,5	54,5	205,9	63,2	64,8	84,8	18,9	27,5	5,0	1,1	1,1
6. Потери (-) / Losses	59,2	27,3	24,1	18,0	4,9	4,0	61,3	21,9	21,7	16,1	1,9	2,2	6,5	1,3	1,4
7. Экспортировано прод. товаров (-) / Food exports	96,6	15,0	12,5	16,3	0,5	0,4	235,0	26,6	12,6	117,0	24,8	22,9	94,4	11,7	15,2
8. Наличие для потребления населением (-) / Availablity for consumption by the population	1009,6	256,1	261,8	903,3	226,1	230,9	530,5	133,3	136,6	810,3	118,3	120,3	156,3	15,1	14,4
<b>Использование Consumption</b>	2232,9	584,0	652,4	1305,7	299,2	319,5	1318,2	246,8	395,9	1028,2	163,9	172,9	262,2	29,2	32,1
10. Запасы на конец периода / Closing stocks	1182,9	906,9	665,6	698,9	722,2	505,8	728,1	486,7	332,2	279,7	91,8	121,9	22,7	0,5	0,6

<sup>1</sup> Предварительные данные/Preliminary data

<sup>2</sup> С учетом неучтенного экспорта/Including unaccounted export

Таблица 3.(продолжение)

Table 3. (continued)

Базовые продукты питания / Basic foodstuffs	Мясо и мясопродукты / Meat and meat products			Молоко и молочные продукты / Milk and dairy products			Яйца / Eggs			Жиры растительные / Vegetable oil			Сахар и кондитерские изделия / Sugar and confectionery		
	в пересчете на убойный вес, тыс.тонн /expressed in slaughter weight, thsd. tons			в пересчете на молоко, тыс. тонн / expressed in milk, thsd. tons			миллионов штук / million pieces			тыс. тонн / thsd. tons			в пересчете на сахар, тыс. тонн/expressed in sugar, thsd. tons		
Физическое количество / Physical quantities	2012	I кв. 2012 / 1st quarter 2012	I кв. 2013 / 1st quarter 2013	2012	I кв. 2012 / 1st quarter 2012	I кв. 2013 / 1st quarter 2013	2012	I кв. 2012 / 1st quarter 2012	I кв. 2013 / 1st quarter 2013	2012	I кв. 2012 / 1st quarter 2012	I кв. 2013 / 1st quarter 2013	2012	I кв. 2012 / 1st quarter 2012	I кв. 2013 / 1st quarter 2013
1. Запасы на начало года / Opening stocks	4,8	4,8	4,8	39,5	39,5	59,1	36,3	36,3	22,2	26,4	26,4	9,3	10,4	10,4	5,6
2. Произведено продовольствия в стране (+) / Food production in the country	193,7	43,8	44,6	1382,4	226,2	230,2	387,2	76,4	83,8	0,6	4,2	4,6	13,3	0,0	9,0
3. Импортировано прод. товаров (+) / Food imports	82,6	19,5	10,6	22,3	4,0	4,2	41,4	2,2	4,1	40,1	9,5	8,9	89,8	20,5	16,0
<b>Поступление (1-3) (+) Availability</b>	281,1	68,1	60,0	1444,2	269,7	293,5	464,9	114,9	110,1	67,1	40,1	22,8	113,5	30,9	30,6
4. Расходы на семена (-) / Expenses for seeds	-	-	-	-	-	-	8,5	1,7	1,8	-	-	-	-	-	-
5. На корм скоту (-) / Fodder	0,0	0,0	0,0	113,4	45,9	49,4	1,4	0,0	0,0	-	-	-	-	-	-
6. Потери (-) / Losses	0,3	0,1	0,1	1,7	0,3	0,3	0,0	0,0	0,0	0,0	0,0	0,0	0,1	0,0	0,0
7. Экспортировано прод. товаров (-) / Food exports	71,6 <sup>2</sup>	0,2	0,1	120,1 <sup>2</sup>	12,0	0,0	0,2	0,0	-	0,0	0,0	0,0	0,7	0,2	0,1
8. Наличие для потребления населением (-) / Availablity for consumption by the population	204,4	54,6	53,7	1149,9	195,8	201,6	432,6	99,5	100,8	57,8	15,9	16,3	107,1	23,7	24,4
<b>Использование Consumption</b>	276,3	54,9	53,9	1385,1	254,0	251,3	442,7	101,2	102,6	57,8	15,9	16,3	107,9	23,9	24,5
10. Запасы на конец периода / Closing stocks	4,8	13,2	6,1	59,1	15,7	42,2	22,2	13,7	7,5	9,3	24,2	6,5	5,6	7,0	6,1

<sup>1</sup> Предварительные данные/Preliminary data<sup>2</sup> С учетом неучтенного экспорта/Including unaccounted export

**Таблица 4: Баланс питания в виде энергетической ценности по результатам обследований  
ежедневного потребления и оценки ежедневных потребностей**  
(все население по демографическим группам и регионам)

**Table 4: Food Balance expressed in nutritional values and compared to calculated daily needs based on surveys of daily intake  
and on calculated daily needs based on recurrent nutritional surveillance**  
(total population by age groups and by region)

	Население, человек		Ккал в день на душу населения		Белки в день на душу населения, грамм		Жиры в день на душу населения, грамм		
	Number, people		C/Calories C/d/p		Proteins g/d/p		Fats g/d/p		
	9 месяцев / 9 months		9 месяцев / 9 months		9 месяцев / 9 months		9 месяцев / 9 months		
	2011	2012	2011	2012	2011	2012	2011	2012	
<b>Все население</b>	<b>5 477 620</b>	<b>5 551 888</b>							<b>Total population</b>
Баткенская область	441 101	448 849	2 299	2 164	56,5	52,9	68,7	67,7	Batken oblast
Джалал-Абадская область	1 036 644	1 054 226	2 248	1 864	59,1	50,4	54,6	41,8	Djalal-Abad oblast
Иссык-Кульская область	444 520	448 003	2 341	2 478	61,5	66,2	63,8	68,7	Ysyk-Kul oblast
Нарынская область	262 137	264 947	2 060	2 106	58,4	62,4	48,5	49,5	Naryn oblast
Ошская область	1 386 734	1 403 598	2 157	2 104	55,8	55,1	57,5	56,8	Osh oblast
Таласская область	231 819	235 327	2 413	2 167	63,6	59,6	58,0	56,6	Talas oblast
Чуйская область	814 870	822 581	2 434	2 634	64,7	72,7	68,0	72,3	Chui oblast
г.Бишкек	859 795	874 357	2 233	2 021	61,6	55,8	62,5	57,1	Bishkek citi
Суточное потребление			2 305	2 162	61,0	58,2	61,9	57,8	Daily intake
Суточные потребности			2 101	2 101	73,0	73,0	71,0	71,0	Daily needs
Баланс: (+) или (-)			204	61	-12	-15	-9	-13	Balance: (+) or (-)

Таблица 4: (продолжение)

Table 4: (continued)

	Население, человек		Ккал в день на душу населения		Белки в день на душу населения, грамм		Жиры в день на душу населения, грамм		
	Number, people		C/Calories C/d/p		Proteins g/d/p		Fats g/d/p		
	9 месяцев / 9 months		9 месяцев / 9 months		9 месяцев / 9 months		9 месяцев / 9 months		
	2011	2012	2011	2012	2011	2012	2011	2012	
<b>Население пенсионного возраста</b>	<b>598 542</b>	<b>619 569</b>							<b>Pensioners</b>
Баткенская область	44 625	43 939	2 575	2 339	65,2	58,5	78,6	75,2	Batken oblast
Джалал-Абадская область	108 512	106 663	2 427	2 035	64,3	55,8	61,1	46,5	Djalal-Abad oblast
Иссык-Кульская область	52 338	58 893	2 748	2 750	72,8	74,3	79,1	79,1	Ysyk-Kul oblast
Нарынская область	28 637	27 381	2 185	2 317	65,4	70,9	55,3	59,0	Naryn oblast
Ошская область	123 271	128 611	2 414	2 361	63,2	62,9	67,0	65,6	Osh oblast
Таласская область	22 356	23 472	2 709	2 436	72,3	68,2	68,7	66,4	Talas oblast
Чуйская область	111 512	118 760	2 921	3 229	80,4	92,2	89,7	95,9	Chui oblast
г.Бишкек	107 291	111 850	2 703	2 492	77,2	71,0	82,0	76,7	Bishkek citi
Суточное потребление			2 604	2 531	70,5	70,1	74,3	71,8	Daily intake
Суточные потребности			2 101	2 101	72,0	72,0	73,0	73,0	Daily needs
Баланс: (+) или (-)			503	430	-1	-2	1	-1	Balance: (+) or (-)

Таблица 4: (продолжение)

Table 4: (continued)

	Население, человек		Ккал в день на душу населения		Белки в день на душу населения, грамм		Жиры в день на душу населения, грамм		
	Number, people		C/Calories C/d/p		Proteins g/d/p		Fats g/d/p		
	9 месяцев / 9 months		9 месяцев / 9 months		9 месяцев / 9 months		9 месяцев / 9 months		
	2011	2012	2011	2012	2011	2012	2011	2012	
<b>Население трудоспособного возраста</b>	<b>2 816 171</b>	<b>2 844 616</b>							<b>Working age population</b>
Баткенская область	218 470	222 151	2 565	2 414	62,9	59,3	76,5	75,2	Batken oblast
Джалал-Абадская область	531 247	551 308	2 457	2 019	64,5	54,5	59,9	45,4	Djalal-Abad oblast
Иссык-Кульская область	229 192	223 100	2 585	2 744	68,0	73,7	70,3	75,8	Ysyk-Kul oblast
Нарынская область	119 699	122 333	2 331	2 383	66,0	69,9	55,2	55,9	Naryn oblast
Ошская область	666 388	673 018	2 364	2 313	61,6	60,7	62,7	62,2	Osh oblast
Таласская область	112 751	114 442	2 734	2 430	72,0	66,7	65,9	63,4	Talas oblast
Чуйская область	449 324	443 290	2 597	2 810	68,7	77,3	71,7	76,3	Chui oblast
г.Бишкек	489 100	494 973	2 392	2 166	65,7	59,7	66,7	60,8	Bishkek citi
Суточное потребление			2 470	2 357	65,2	63,4	65,8	62,8	Daily intake
Суточные потребности			2 212	2 212	76,0	76,0	74,0	74,0	Daily needs
Баланс: (+) или (-)			258	145	-11	-13	-8	-11	Balance: (+) or (-)

Таблица 4: (продолжение)

Table 4: (continued)

	Население, человек		Ккал в день на душу населения		Белки в день на душу населения, грамм		Жиры в день на душу населения, грамм		
	Number, people		C/Calories C/d/p		Proteins g/d/p		Fats g/d/p		
	9 месяцев / 9 months		9 месяцев / 9 months		9 месяцев / 9 months		9 месяцев / 9 months		
	2011	2012	2011	2012	2011	2012	2011	2012	
<b>Дети 1-17</b>	<b>1 961 485</b>	<b>1 994 379</b>							<b>Children aged 1-17 years</b>
Баткенская область	161 752	170 663	2 095	1 947	51,2	47,0	62,5	60,9	Batken oblast
Джалал-Абадская область	381 934	375 276	1 995	1 693	52,3	45,8	47,6	37,5	Djalal-Abad oblast
Иссык-Кульская область	157 374	158 908	1 935	2 113	50,5	55,6	51,5	57,8	Ysyk-Kul oblast
Нарынская область	107 589	107 351	1 845	1 892	51,6	56,3	42,0	43,4	Naryn oblast
Ошская область	564 655	574 994	1 980	1 900	50,5	49,3	52,5	51,1	Osh oblast
Таласская область	94 248	93 086	2 021	1 875	53,1	51,4	47,5	48,3	Talas oblast
Чуйская область	245 895	256 301	1 997	2 098	52,3	57,1	53,5	55,8	Chui oblast
г.Бишкек	248 038	257 798	1 854	1 614	50,6	43,8	49,5	43,7	Bishkek citi
Суточное потребление			1 970	1 869	51,3	49,7	51,2	49,0	Daily intake
Суточные потребности			1 920	1 920	69,0	69,0	66,0	66,0	Daily needs
Баланс: (+) или (-)			50	-51	-18	-19	-15	-17	Balance: (+) or (-)

Таблица 4: (продолжение)

Table 4: (continued)

	Население, человек		Ккал в день на душу населения		Белки в день на душу населения, грамм		Жиры в день на душу населения, грамм		
	Number, people		C/Calories C/d/p		Proteins g/d/p		Fats g/d/p		
	9 месяцев / 9 months		9 месяцев / 9 months		9 месяцев / 9 months		9 месяцев / 9 months		
	2011	2012	2011	2012	2011	2012	2011	2012	
<b>Дети 1-3 лет</b>	<b>305 943</b>	<b>337 268</b>							<b>Children aged 1-3 years</b>
Баткенская область	27 516	38 601	1 504	1 350	37,7	33,2	45,1	43,0	Batken oblast
Джалал-Абадская область	56 419	55 792	1 229	1 095	31,7	29,8	28,9	24,5	Djalal-Abad oblast
Иссык-Кульская область	29 827	29 545	1 290	1 363	34,4	36,3	32,8	34,7	Ysyk-Kul oblast
Нарынская область	19 419	20 544	1 243	1 332	35,5	39,2	29,5	30,5	Naryn oblast
Ошская область	84 643	103 063	1 315	1 262	34,0	33,2	34,0	33,4	Osh oblast
Таласская область	17 345	15 465	1 368	1 247	36,0	34,5	32,8	32,7	Talas oblast
Чуйская область	32 087	29 078	1 311	1 443	35,3	40,7	34,6	37,4	Chui oblast
г.Бишкек	38 687	45 180	1 292	1 146	35,8	31,4	34,4	31,1	Bishkek citi
Суточное потребление			1 309	1 257	34,5	33,7	33,7	33,0	Daily intake
Суточные потребности			1 661	1 661	62,0	62,0	59,0	59,0	Daily needs
Баланс: (+) или (-)			-352	-404	-27	-28	-25	-26	Balance: (+) or (-)



Таблица 4: (продолжение)

Table 4: (continued)

	Население, человек		Ккал в день на душу населения		Белки в день на душу населения, грамм		Жиры в день на душу населения, грамм		
	Number, people		C/Calories C/d/p		Proteins g/d/p		Fats g/d/p		
	9 месяцев / 9 months		9 месяцев / 9 months		9 месяцев / 9 months		9 месяцев / 9 months		
	2011	2012	2011	2012	2011	2012	2011	2012	
<b>Дети 4-6 лет</b>	<b>303 237</b>	<b>325 006</b>							<b>Children aged 4-6 years</b>
Баткенская область	26 562	24 607	1 772	1 682	43,7	41,6	52,9	52,7	Batken oblast
Джалал-Абадская область	53 793	56 778	1 719	1 415	45,2	38,4	42,0	30,5	Djalal-Abad oblast
Иссык-Кульская область	25 611	30 105	1 660	1 760	42,9	46,9	44,4	46,4	Ysyk-Kul oblast
Нарынская область	17 712	18 859	1 546	1 675	41,6	49,6	33,7	37,4	Naryn oblast
Ошская область	68 714	75 649	1 682	1 653	43,6	43,0	42,7	42,9	Osh oblast
Таласская область	16 477	15 179	1 685	1 657	44,4	45,3	39,6	43,8	Talas oblast
Чуйская область	49 471	58 696	1 666	1 722	43,5	46,7	44,5	45,4	Chui oblast
г.Бишкек	44 898	45 133	1 641	1 446	44,5	39,4	44,6	38,4	Bishkek citi
Суточное потребление			1 678	1 609	43,9	43,1	43,5	41,4	Daily intake
Суточные потребности			1 661	1 661	62,0	62,0	59,0	59,0	Daily needs
Баланс: (+) или (-)			17	-52	-18	-19	-16	-18	Balance: (+) or (-)

Таблица 4: (продолжение)

Table 4: (continued)

	Население, человек		Ккал в день на душу населения		Белки в день на душу населения, грамм		Жиры в день на душу населения, грамм		
	Number, people		C/Calories C/d/p		Proteins g/d/p		Fats g/d/p		
	9 месяцев / 9 months		9 месяцев / 9 months		9 месяцев / 9 months		9 месяцев / 9 months		
	2011	2012	2011	2012	2011	2012	2011	2012	
<b>Дети 7-13 лет</b>	<b>797 600</b>	<b>803 689</b>							<b>Children aged 7-13 years</b>
Баткенская область	66 370	62 912	2 193	2 106	53,0	50,7	64,9	65,2	Batken oblast
Джалал-Абадская область	157 274	158 975	2 085	1 829	54,4	49,5	49,2	40,7	Djalal-Abad oblast
Иссык-Кульская область	61 141	55 320	2 098	2 266	54,7	59,2	56,0	63,8	Ysyk-Kul oblast
Нарынская область	44 005	41 140	1 983	2 022	55,4	60,2	45,0	46,5	Naryn oblast
Ошская область	235 786	238 931	2 052	2 019	52,4	52,8	54,1	53,9	Osh oblast
Таласская область	35 962	40 217	2 187	1 989	57,6	54,6	51,0	50,4	Talas oblast
Чуйская область	96 258	99 864	2 178	2 270	57,9	62,0	58,3	60,4	Chui oblast
г.Бишкек	100 804	106 329	1 929	1 686	52,2	45,5	52,1	46,1	Bishkek citi
Суточное потребление			2 076	1 991	54,1	53,1	53,8	52,1	Daily intake
Суточные потребности			2 031	2 031	73,0	73,0	70,0	70,0	Daily needs
Баланс: (+) или (-)			45	-40	-19	-20	-16	-18	Balance: (+) or (-)

Таблица 4: (продолжение)

Table 4: (continued)

	Население, человек		Ккал в день на душу населения		Белки в день на душу населения, грамм		Жиры в день на душу населения, грамм		
	Number, people		C/Calories C/d/p		Proteins g/d/p		Fats g/d/p		
	9 месяцев / 9 months		9 месяцев / 9 months		9 месяцев / 9 months		9 месяцев / 9 months		
	2011	2012	2011	2012	2011	2012	2011	2012	
<b>Дети 14-17 лет</b>	<b>554 705</b>	<b>528 416</b>							<b>Children aged 14-17 years</b>
Баткенская область	41 303	44 543	2 539	2 385	62,1	56,6	76,3	74,7	Batken oblast
Джалал-Абадская область	114 447	103 731	2 378	1 957	62,9	52,8	57,3	43,6	Djalal-Abad oblast
Иссык-Кульская область	40 795	43 938	2 335	2 667	61,0	69,9	62,8	73,8	Ysyk-Kul oblast
Нарынская область	26 453	26 809	2 258	2 273	63,7	68,3	51,9	52,9	Naryn oblast
Ошская область	175 512	157 351	2 320	2 255	58,6	57,5	62,9	62,3	Osh oblast
Таласская область	24 464	22 225	2 466	2 256	64,5	61,7	58,3	58,5	Talas oblast
Чуйская область	68 079	68 663	2 306	2 448	58,9	65,7	62,1	65,8	Chui oblast
г.Бишкек	63 649	61 156	2 226	1 958	61,1	53,1	57,9	52,8	Bishkek citi
Суточное потребление			2 341	2 233	60,7	58,8	61,3	59,4	Daily intake
Суточные потребности			2 244	2 244	78,0	78,0	74,0	74,0	Daily needs
Баланс: (+) или (-)			97	-11	-17	-19	-13	-15	Balance: (+) or (-)

**Таблица 5: Баланс питания в виде энергетической ценности по результатам обследований  
ежедневного потребления и оценки ежедневных потребностей**  
(все население по квинтильным группам и регионам)

**Table 5: Food Balance expressed in nutritional values and compared to calculated daily needs, based on surveys of daily intake  
and on calculated daily needs based on recurrent nutritional surveillance**  
(total population by quintile groups and by region)

	Население, человек		Ккал в день на душу населения		Белки в день на душу населения, грамм		Жиры в день на душу населения, грамм		
	Number, people		C/Calories C/d/p		Proteins g/d/p		Fats g/d/p		
	9 месяцев / 9 months		9 месяцев / 9 months		9 месяцев / 9 months		9 месяцев / 9 months		
	2011	2012	2011	2012	2011	2012	2011	2012	
<b>Первая квинтиль</b>	<b>1 095 392</b>	<b>1 111 491</b>							<b>First quintile</b>
Баткенская область	111 470	112 721	2 058	1 998	49,6	50,3	58,8	58,8	Batken oblast
Джалал-Абадская область	284 985	423 285	2 021	1 548	53,7	41,2	49,3	32,2	Djalal-Abad oblast
Иссык-Кульская область	117 918	80 066	1 812	1 919	45,2	48,8	49,7	54,8	Ysyk-Kul oblast
Нарынская область	92 100	94 069	1 865	1 983	49,9	61,0	39,0	43,9	Naryn oblast
Ошская область	215 956	169 758	1 916	1 643	48,4	44,7	48,1	40,5	Osh oblast
Таласская область	92 694	117 263	1 930	1 685	49,8	46,6	43,8	41,1	Talas oblast
Чуйская область	165 749	101 345	1 896	2 050	48,3	54,5	47,0	49,7	Chui oblast
г.Бишкек	14 520	12 985	1 602	1 492	43,3	39,9	40,2	38,1	Bishkek citi
Суточное потребление			1 936	1 731	49,7	46,7	48,3	41,4	Daily intake
Суточные потребности			2 101	2 101	73,0	73,0	71,0	71,0	Daily needs
Баланс: (+) или (-)			-165	-370	-23	-26	-23	-30	Balance: (+) or (-)

Таблица 5: (продолжение)

Table 5: (continued)

	Население, человек		Ккал в день на душу населения		Белки в день на душу населения, грамм		Жиры в день на душу населения, грамм		
	Number, people		C/Calories C/d/p		Proteins g/d/p		Fats g/d/p		
	9 месяцев / 9 months		9 месяцев / 9 months		9 месяцев / 9 months		9 месяцев / 9 months		
	2011	2012	2011	2012	2011	2012	2011	2012	
<b>Вторая квинтиль</b>	<b>1 094 691</b>	<b>1 107 586</b>							<b>Second quintile</b>
Баткенская область	108 943	124 133	2 093	2 004	50,5	49,7	63,3	62,4	Batken oblast
Джалал-Абадская область	282 791	241 813	2 168	1 826	56,9	49,0	49,6	39,5	Djalal-Abad oblast
Иссык-Кульская область	78 432	115 301	2 109	2 099	55,4	55,7	53,9	55,2	Ysyk-Kul oblast
Нарынская область	43 257	39 642	1 968	2 021	56,3	58,3	44,8	46,7	Naryn oblast
Ошская область	322 925	322 654	1 900	1 993	49,2	50,9	49,4	51,5	Osh oblast
Таласская область	60 889	49 273	2 278	2 274	60,1	61,3	54,5	58,9	Talas oblast
Чуйская область	109 244	93 332	2 227	2 304	57,8	61,4	59,5	57,8	Chui oblast
г.Бишкек	88 208	121 439	1 770	1 535	46,2	40,7	46,1	40,9	Bishkek citi
Суточное потребление			2 049	1 958	53,3	51,4	52,0	50,0	Daily intake
Суточные потребности			2 101	2 101	73,0	73,0	71,0	71,0	Daily needs
Баланс: (+) или (-)			-52	-143	-20	-22	-19	-21	Balance: (+) or (-)

Таблица 5: (продолжение)

Table 5: (continued)

	Население, человек		Ккал в день на душу населения		Белки в день на душу населения, грамм		Жиры в день на душу населения, грамм		
	Number, people		C/Calories C/d/p		Proteins g/d/p		Fats g/d/p		
	9 месяцев / 9 months		9 месяцев / 9 months		9 месяцев / 9 months		9 месяцев / 9 months		
	2011	2012	2011	2012	2011	2012	2011	2012	
<b>Третья квинтиль</b>	<b>1 098 374</b>	<b>1 101 962</b>							<b>Third quintile</b>
Баткенская область	84 872	78 778	2 308	2 108	56,3	49,4	70,0	68,9	Batken oblast
Джалал-Абадская область	243 739	187 685	2 190	2 064	56,7	57,1	53,8	46,3	Djalal-Abad oblast
Иссык-Кульская область	89 695	57 134	2 360	2 350	63,9	63,2	65,7	65,2	Ysyk-Kul oblast
Нарынская область	46 702	23 760	2 095	2 098	59,9	59,6	49,7	50,6	Naryn oblast
Ошская область	280 031	381 032	2 252	2 010	57,3	52,3	60,9	54,5	Osh oblast
Таласская область	28 693	30 131	2 858	2 632	74,6	73,2	71,2	71,2	Talas oblast
Чуйская область	176 206	129 033	2 222	2 478	59,6	67,6	58,3	62,9	Chui oblast
г.Бишкек	148 437	214 409	1 898	1 640	52,3	44,9	48,4	42,7	Bishkek citi
Суточное потребление			2 208	2 046	57,9	54,6	58,1	53,7	Daily intake
Суточные потребности			2 101	2 101	73,0	73,0	71,0	71,0	Daily needs
Баланс: (+) или (-)			107	-55	-15	-18	-13	-17	Balance: (+)or (-)

Таблица 5: (продолжение)

Table 5: (continued)

	Население, человек		Ккал в день на душу населения		Белки в день на душу населения, грамм		Жиры в день на душу населения, грамм		
	Number, people		C/Calories C/d/p		Proteins g/d/p		Fats g/d/p		
	9 месяцев / 9 months		9 месяцев / 9 months		9 месяцев / 9 months		9 месяцев / 9 months		
	2011	2012	2011	2012	2011	2012	2011	2012	
<b>Четвертая квинтиль</b>	<b>1 093 788</b>	<b>1 121 169</b>							<b>Fourth quintile</b>
Баткенская область	68 128	67 717	2 321	2 284	58,3	55,6	69,2	73,3	Batken oblast
Джалал-Абадская область	155 337	153 146	2 539	2 286	66,6	63,8	63,0	56,8	Djalal-Abad oblast
Иссык-Кульская область	87 521	97 794	2 454	2 700	64,4	73,1	66,9	77,6	Ysyk-Kul oblast
Нарынская область	49 329	53 549	2 223	2 051	67,8	60,9	58,0	48,4	Naryn oblast
Ошская область	302 168	287 069	2 240	2 177	60,8	58,2	58,9	60,3	Osh oblast
Таласская область	27 601	22 476	2 810	3 301	75,2	90,7	68,1	95,6	Talas oblast
Чуйская область	142 986	186 092	2 591	2 630	68,8	73,3	70,6	65,5	Chui oblast
г.Бишкек	260 718	253 326	2 126	1 862	58,1	51,0	56,8	51,0	Bishkek citi
Суточное потребление			2 337	2 264	62,8	61,8	62,0	61,0	Daily intake
Суточные потребности			2 101	2 101	73,0	73,0	71,0	71,0	Daily needs
Баланс: (+) или (-)			236	163	-10	-11	-9	-10	Balance: (+) or (-)

Таблица 5: (продолжение)

Table 5: (continued)

	Население, человек		Ккал в день на душу населения		Белки в день на душу населения, грамм		Жиры в день на душу населения, грамм		
	Number, people		C/Calories C/d/p		Proteins g/d/p		Fats g/d/p		
	9 месяцев / 9 months		9 месяцев / 9 months		9 месяцев / 9 months		9 месяцев / 9 months		
	2011	2012	2011	2012	2011	2012	2011	2012	
<b>Пятая квинтиль</b>	<b>1 095 375</b>	<b>1 109 680</b>							<b>Fifth quintile</b>
Баткенская область	67 688	65 501	2 993	2 694	76,0	65,0	91,9	85,8	Batken oblast
Джалал-Абадская область	69 792	48 297	3 058	2 718	81,1	70,3	81,1	72,7	Djalal-Abad oblast
Иссык-Кульская область	70 954	97 709	3 315	3 234	88,8	87,5	91,8	89,0	Ysyk-Kul oblast
Нарынская область	30 749	53 927	2 462	2 441	69,8	70,6	65,1	62,0	Naryn oblast
Ошская область	265 653	243 085	2 470	2 633	62,5	68,2	69,7	74,6	Osh oblast
Таласская область	21 942	16 184	3 744	2 891	102,2	80,3	98,0	79,9	Talas oblast
Чуйская область	220 685	312 779	3 010	2 990	81,7	83,8	93,9	92,0	Chui oblast
г.Бишкек	347 912	272 197	2 599	2 709	72,9	76,2	77,8	82,3	Bishkek citi
Суточное потребление			2 770	2 807	74,4	76,5	81,1	82,7	Daily intake
Суточные потребности			2 101	2 101	73,0	73,0	71,0	71,0	Daily needs
Баланс: (+) или (-)			669	706	1	3	10	12	Balance: (+) or (-)



**Таблица 6: Продовольственный баланс домохозяйств в стоимостном выражении по результатам обследований уровня жизни**

*(все население по доходным квинтильным группам и регионам, сомов)*

**Table 6: Household Food Balance expressed in economic terms, based on surveys of poverty levels**

*(total population by income quintile and by region, som)*

	Население, человек		Среднедушевые доходы, сом/чел/месяц		Среднедушевые расходы на питание, сом/чел/месяц		Баланс, %		
	Number, people		Average per capita available income, s/ps/month		Average per capita food expenditure, s/ps/month		Balance, %		
	9 месяцев / 9 months		9 месяцев / 9 months		9 месяцев / 9 months		9 месяцев / 9 months		
	2011	2012	2011	2012	2011	2012	2011	2012	
<b>Все население</b>	<b>5 477 620</b>	<b>5 551 888</b>							<b>Total population</b>
Баткенская область	441 101	448 849	2 989	3 090	1 115	995	37,3	32,2	Batken oblast
Джалал-Абадская область	1 036 644	1 054 226	2 454	2 479	1 050	948	42,8	38,2	Djalal-Abad oblast
Иссык-Кульская область	444 520	448 003	2 698	3 132	1 311	1 276	48,6	40,8	Ysyk-Kul oblast
Нарынская область	262 137	264 947	2 260	2 967	730	804	32,3	27,1	Naryn oblast
Ошская область	1 386 734	1 403 598	2 609	3 134	1 292	1 304	49,5	41,6	Osh oblast
Таласская область	231 819	235 327	2 187	2 570	975	792	44,6	30,8	Talas oblast
Чуйская область	814 870	822 581	2 925	3 726	1 414	1 532	48,3	41,1	Chui oblast
г.Бишкек	859 795	874 357	3 382	3 756	1 747	1 372	51,7	36,5	Bishkek citi
Средневзвешенный баланс			2 751	3 160	1 283	1 208	46,6	38,2	Average weighted balance

Таблица 6: (продолжение)

Table 6: (continued)

	Население, человек		Среднедушевые доходы, сом/чел/месяц		Среднедушевые расходы на питание, сом/чел/месяц		Баланс, %		
	Number, people		Average per capita available income, s/ps/month		Average per capita food expenditure, s/ps/month		Balance, %		
	9 месяцев / 9 months		9 месяцев / 9 months		9 месяцев / 9 months		9 месяцев / 9 months		
	2011	2012	2011	2012	2011	2012	2011	2012	
<b>Первая квинтиль</b>	<b>1 091 829</b>	<b>1 110 747</b>							<b>First quintile</b>
Баткенская область	54 553	86 536	1 185	1 310	802	829	67,6	63,3	Batken oblast
Джалал-Абадская область	226 751	323 485	1 024	1 084	724	804	70,7	74,2	Djalal-Abad oblast
Иссык-Кульская область	142 396	134 562	922	1 046	905	906	98,1	86,7	Ysyk-Kul oblast
Нарынская область	94 197	75 097	1 003	1 178	493	528	49,1	44,9	Naryn oblast
Ошская область	265 896	252 186	1 099	1 247	1 008	1 009	91,7	80,9	Osh oblast
Таласская область	79 538	72 129	958	1 076	715	522	74,6	48,5	Talas oblast
Чуйская область	164 745	87 366	935	1 257	1 043	850	111,5	67,7	Chui oblast
г.Бишкек	63 754	79 387	1 193	1 377	1 254	988	105,2	71,8	Bishkek citi
Средневзвешенный баланс			1 027	1 174	879	845	85,6	71,9	Average weighted balance

Таблица 6: (продолжение)

Table 6: (continued)

	Население, человек		Среднедушевые доходы, сом/чел/месяц		Среднедушевые расходы на питание, сом/чел/месяц		Баланс, %		
	Number, people		Average per capita available income, s/ps/month		Average per capita food expenditure, s/ps/month		Balance, %		
	9 месяцев / 9 months		9 месяцев / 9 months		9 месяцев / 9 months		9 месяцев / 9 months		
	2011	2012	2011	2012	2011	2012	2011	2012	
<b>Вторая квинтиль</b>	<b>1 094 950</b>	<b>1 111 374</b>							<b>Second quintile</b>
Баткенская область	86 751	95 036	1 814	1 985	769	866	42,4	43,7	Batken oblast
Джалал-Абадская область	210 802	239 562	1 757	1 970	1 008	894	57,4	45,4	Djalal-Abad oblast
Иссык-Кульская область	81 444	82 344	1 746	1 974	1 156	1 082	66,2	54,8	Ysyk-Kul oblast
Нарынская область	55 382	41 273	1 762	2 024	732	612	41,5	30,3	Naryn oblast
Ошская область	299 788	291 715	1 728	2 072	1 131	1 038	65,4	50,1	Osh oblast
Таласская область	49 175	54 806	1 735	1 979	804	658	46,3	33,2	Talas oblast
Чуйская область	149 302	149 534	1 724	1 980	1 069	1 163	62,0	58,7	Chui oblast
г.Бишкек	162 306	157 106	1 786	1 970	1 416	1 053	79,3	53,5	Bishkek citi
Средневзвешенный баланс			1 752	2 002	1 079	980	61,6	49,0	Average weighted balance

Таблица 6: (продолжение)

Table 6: (continued)

	Население, человек		Среднедушевые доходы, сом/чел/месяц		Среднедушевые расходы на питание, сом/чел/месяц		Баланс, %		
	Number, people		Average per capita available income , s/ps/month		Average per capita food expenditure, s/ps/month		Balance, %		
	9 месяцев / 9 months		9 месяцев / 9 months		9 месяцев / 9 months		9 месяцев / 9 months		
	2011	2012	2011	2012	2011	2012	2011	2012	
<b>Третья квинтиль</b>	<b>1 099 777</b>	<b>1 109 068</b>							<b>Third quintile</b>
Баткенская область	99 829	118 854	2 310	2 646	974	887	42,2	33,5	Batken oblast
Джалал-Абадская область	255 519	186 621	2 359	2 722	1 004	940	42,6	34,5	Djalal-Abad oblast
Иссык-Кульская область	69 571	75 261	2 294	2 652	1 244	1 207	54,2	45,5	Ysyk-Kul oblast
Нарынская область	30 477	54 016	2 361	2 667	815	790	34,5	29,6	Naryn oblast
Ошская область	341 652	313 311	2 329	2 657	1 324	1 278	56,9	48,1	Osh oblast
Таласская область	34 878	39 305	2 324	2 687	1 260	883	54,2	32,9	Talas oblast
Чуйская область	128 319	167 111	2 374	2 685	1 441	1 338	60,7	49,8	Chui oblast
г.Бишкек	139 531	154 589	2 400	2 636	1 495	1 132	62,3	43,0	Bishkek citi
Средневзвешенный баланс			2 347	2 669	1 232	1 125	52,5	42,2	Average weighted balance

Таблица 6: (продолжение)

Table 6: (continued)

	Население, человек		Среднедушевые доходы, сом/чел/месяц		Среднедушевые расходы на питание, сом/чел/месяц		Баланс, %		
	Number, people		Average per capita available income, s/ps/month		Average per capita food expenditure, s/ps/month		Balance, %		
	9 месяцев / 9 months		9 месяцев / 9 months		9 месяцев / 9 months		9 месяцев / 9 months		
	2011	2012	2011	2012	2011	2012	2011	2012	
<b>Четвертая квинтиль</b>	<b>1 096 785</b>	<b>1 110 641</b>							<b>Fourth quintile</b>
Баткенская область	111 613	71 297	3 122	3 555	1 120	1 116	35,9	31,4	Batken oblast
Джалал-Абадская область	208 257	202 084	3 031	3 581	1 179	1 038	38,9	29,0	Djalal-Abad oblast
Иссык-Кульская область	61 653	60 270	3 229	3 598	1 457	1 473	45,1	40,9	Ysyk-Kul oblast
Нарынская область	50 128	45 490	3 206	3 652	782	919	24,4	25,2	Naryn oblast
Ошская область	224 411	300 953	3 095	3 587	1 372	1 437	44,3	40,1	Osh oblast
Талаская область	45 338	35 922	3 114	3 533	1 160	980	37,3	27,7	Talas oblast
Чуйская область	193 349	172 677	3 139	3 606	1 431	1 567	45,6	43,4	Chui oblast
г.Бишкек	202 035	221 948	3 150	3 663	1 713	1 335	54,4	36,4	Bishkek citi
Средневзвешенный баланс			3 117	3 603	1 352	1 309	43,4	36,3	Average weighted balance

Таблица 6: (продолжение)

Table 6: (continued)

	Население, человек		Среднедушевые доходы, сом/чел/месяц		Среднедушевые расходы на питание, сом/чел/месяц		Баланс, %		
	Number, people		Average per capita available income, s/ps/month		Average per capita food expenditure, s/ps/month		Balance, %		
	9 месяцев / 9 months		9 месяцев / 9 months		9 месяцев / 9 months		9 месяцев / 9 months		
	2011	2012	2011	2012	2011	2012	2011	2012	
<b>Пятая квинтиль</b>	<b>1 094 279</b>	<b>1 110 058</b>							<b>Fifth quintil</b>
Баткенская область	88 355	77 126	5 858	6 704	1 799	1 393	30,7	20,8	Batken oblast
Джалал-Абадская область	135 314	102 475	5 229	5 462	1 547	1 365	29,6	25,0	Djalal-Abad oblast
Иссык-Кульская область	89 456	95 566	6 342	7 151	2 051	1 895	32,3	26,5	Ysyk-Kul oblast
Нарынская область	31 953	49 073	5 250	6 192	1 265	1 296	24,1	20,9	Naryn oblast
Ошская область	254 988	245 433	5 166	6 390	1 664	1 794	32,2	28,1	Osh oblast
Таласская область	22 889	33 166	5 383	5 615	1 450	1 291	26,9	23,0	Talas oblast
Чуйская область	179 155	245 894	5 920	6 456	2 006	2 106	33,9	32,6	Chui oblast
г.Бишкек	292 169	261 327	5 376	6 295	2 182	1 852	40,6	29,4	Bishkek citi
Средневзвешенный баланс			5 512	6 352	1 870	1 781	33,9	28,0	Average weighted balance

**Таблица 7: Продовольственный баланс домохозяйств в стоимостном выражении по результатам обследований уровня жизни**

*(все население по расходным квинтильным группам и регионам, сомов)*

**Table 7: Household Food Balance expressed in economic terms, based on surveys of poverty levels**

*(total population by expenditure quintile and by region, som)*

	Население, человек		Общие среднедушевые расходы, сом/чел/месяц		Среднедушевые расходы на питание, сом/чел/месяц		Баланс, %		
	Number, people		Total per capita expenditures s/ps/month		Average per capita food expenditure, s/ps/month		Balance, %		
	9 месяцев / 9 months		9 месяцев / 9 months		9 месяцев / 9 months		9 месяцев / 9 months		
	2011	2012	2011	2012	2011	2012	2011	2012	
<b>Все население</b>	<b>5 477 620</b>	<b>5 551 888</b>							<b>Total population</b>
Баткенская область	441 101	448 849	2 501	2 204	1 115	995	44,6	45,1	Batken oblast
Джалал-Абадская область	1 036 644	1 054 226	2 070	1 723	1 050	948	50,7	55,0	Djalal-Abad oblast
Иссык-Кульская область	444 520	448 003	2 496	2 457	1 311	1 276	52,5	51,9	Ysyk-Kul oblast
Нарынская область	262 137	264 947	2 231	2 302	730	804	32,7	34,9	Naryn oblast
Ошская область	1 386 734	1 403 598	2 586	2 440	1 292	1 304	50,0	53,5	Osh oblast
Таласская область	231 819	235 327	2 042	1 586	975	792	47,8	50,0	Talas oblast
Чуйская область	814 870	822 581	2 967	3 106	1 414	1 532	47,7	49,3	Chui oblast
г.Бишкек	859 795	874 357	3 649	2 999	1 747	1 372	47,9	45,7	Bishkek citi
Средневзвешенный баланс			2 658	2 430	1 283	1 208	48,3	49,7	Average weighted balance

Таблица 7: (продолжение)

Table 7: (continued)

	Население, человек		Общие среднедушевые расходы, сом/чел/месяц		Среднедушевые расходы на питание, сом/чел/месяц		Баланс, %		
	Number, people		Total per capita expenditures s/ps/month		Average per capita food expenditure, s/ps/month		Balance, %		
	9 месяцев / 9 months		9 месяцев / 9 months		9 месяцев / 9 months		9 месяцев / 9 months		
	2011	2012	2011	2012	2011	2012	2011	2012	
<b>Первая квинтиль</b>	<b>1 095 392</b>	<b>1 111 491</b>							<b>First quintile</b>
Баткенская область	111 470	112 721	1 223	1 070	635	588	52,0	54,9	Batken oblast
Джалал-Абадская область	284 985	423 285	1 167	1 009	584	580	50,1	57,5	Djalal-Abad oblast
Иссык-Кульская область	117 918	80 066	1 103	1 042	692	640	62,8	61,4	Ysyk-Kul oblast
Нарынская область	92 100	94 069	949	955	384	373	40,5	39,1	Naryn oblast
Ошская область	215 956	169 758	1 219	1 217	760	732	62,3	60,2	Osh oblast
Таласская область	92 694	117 263	1 167	945	589	465	50,5	49,2	Talas oblast
Чуйская область	165 749	101 345	1 179	1 016	655	545	55,6	53,6	Chui oblast
г.Бишкек	14 520	12 985	1 257	1 022	745	482	59,3	47,2	Bishkek citi
Средневзвешенный баланс			1 161	1 039	632	575	54,5	55,3	Average weighted balance



Таблица 7: (продолжение)

Table 7: (continued)

	Население, человек		Общие среднедушевые расходы, сом/чел/месяц		Среднедушевые расходы на питание, сом/чел/месяц		Баланс, %		
	Number, people		Total per capita expenditures s/ps/month		Average per capita food expenditure, s/ps/month		Balance, %		
	9 месяцев / 9 months		9 месяцев / 9 months		9 месяцев / 9 months		9 месяцев / 9 months		
	2011	2012	2011	2012	2011	2012	2011	2012	
<b>Вторая квинтиль</b>	<b>1 094 691</b>	<b>1 107 586</b>							<b>Second quintile</b>
Баткенская область	108 943	124 133	1 720	1 596	867	881	50,4	55,2	Batken oblast
Джалал-Абадская область	282 791	241 813	1 725	1 614	926	901	53,7	55,8	Djalal-Abad oblast
Иссык-Кульская область	78 432	115 301	1 700	1 593	973	940	57,2	59,0	Ysyk-Kul oblast
Нарынская область	43 257	39 642	1 789	1 697	657	689	36,7	40,6	Naryn oblast
Ошская область	322 925	322 654	1 697	1 622	995	973	58,6	59,9	Osh oblast
Таласская область	60 889	49 273	1 732	1 551	870	823	50,2	53,1	Talas oblast
Чуйская область	109 244	93 332	1 794	1 665	1 040	980	58,0	58,8	Chui oblast
г.Бишкек	88 208	121 439	1 795	1 647	977	794	54,4	48,2	Bishkek citi
Средневзвешенный баланс			1 730	1 621	945	907	54,6	56,0	Average weighted balance

Таблица 7: (продолжение)

Table 7: (continued)

	Население, человек		Общие среднедушевые расходы, сом/чел/месяц		Среднедушевые расходы на питание, сом/чел/месяц		Баланс, %		
	Number, people		Total per capita expenditures s/ps/month		Average per capita food expenditure, s/ps/month		Balance, %		
	9 месяцев / 9 months		9 месяцев / 9 months		9 месяцев / 9 months		9 месяцев / 9 months		
	2011	2012	2011	2012	2011	2012	2011	2012	
<b>Третья квинтиль</b>	<b>1 098 374</b>	<b>1 101 962</b>							<b>Third quintile</b>
Баткенская область	84 872	78 778	2 291	2 078	1 079	1 031	47,1	49,6	Batken oblast
Джалал-Абадская область	243 739	187 685	2 264	2 057	1 160	1 087	51,2	52,8	Djalal-Abad oblast
Иссык-Кульская область	89 695	57 134	2 291	2 136	1 270	1 131	55,4	53,0	Ysyk-Kul oblast
Нарынская область	46 702	23 760	2 308	2 105	837	898	36,3	42,7	Naryn oblast
Ошская область	280 031	381 032	2 261	2 124	1 252	1 213	55,4	57,1	Osh oblast
Таласская область	28 693	30 131	2 223	2 053	1 262	1 079	56,8	52,6	Talas oblast
Чуйская область	176 206	129 033	2 267	2 088	1 323	1 082	58,4	51,8	Chui oblast
г.Бишкек	148 437	214 409	2 298	2 104	1 227	1 013	53,4	48,1	Bishkek citi
Средневзвешенный баланс			2 273	2 100	1 210	1 109	53,2	52,8	Average weighted balance

Таблица 7: (продолжение)

Table 7: (continued)

	Население, человек		Общие среднедушевые расходы, сом/чел/месяц		Среднедушевые расходы на питание, сом/чел/месяц		Баланс, %		
	Number, people		Total per capita expenditures s/ps/month		Average per capita food expenditure, s/ps/month		Balance, %		
	9 месяцев / 9 months		9 месяцев / 9 months		9 месяцев / 9 months		9 месяцев / 9 months		
	2011	2012	2011	2012	2011	2012	2011	2012	
<b>Четвертая квинтиль</b>	<b>1 093 788</b>	<b>1 121 169</b>							<b>Fourth quintile</b>
Баткенская область	68 128	67 717	2 962	2 691	1 312	1 192	44,3	44,3	Batken oblast
Джалал-Абадская область	155 337	153 146	2 988	2 723	1 505	1 472	50,3	54,1	Djalal-Abad oblast
Иссык-Кульская область	87 521	97 794	2 922	2 724	1 480	1 321	50,6	48,5	Ysyk-Kul oblast
Нарынская область	49 329	53 549	2 970	2 702	948	960	31,9	35,5	Naryn oblast
Ошская область	302 168	287 069	2 955	2 711	1 488	1 446	50,3	53,3	Osh oblast
Таласская область	27 601	22 476	2 873	2 684	1 350	1 567	47,0	58,4	Talas oblast
Чуйская область	142 986	186 092	3 024	2 706	1 540	1 501	50,9	55,5	Chui oblast
г.Бишкек	260 718	253 326	3 014	2 745	1 523	1 259	50,5	45,9	Bishkek citi
Средневзвешенный баланс			2 979	2 718	1 466	1 369	49,2	50,4	Average weighted balance

Таблица 7: (продолжение)

Table 7: (continued)

	Население, человек		Общие среднедушевые расходы, сом/чел/месяц		Среднедушевые расходы на питание, сом/чел/месяц		Баланс, %		
	Number, people		Total per capita expenditures s/ps/month		Average per capita food expenditure, s/ps/month		Balance, %		
	9 месяцев / 9 months		9 месяцев / 9 months		9 месяцев / 9 months		9 месяцев / 9 months		
	2011	2012	2011	2012	2011	2012	2011	2012	
<b>Пятая квинтиль</b>	<b>1 095 375</b>	<b>1 109 680</b>							<b>Fifth quintile</b>
Баткенская область	67 688	65 501	5 664	4 952	2 148	1 662	37,9	33,6	Batken oblast
Джалал-Абадская область	69 792	48 297	4 430	4 064	2 052	2 205	46,3	54,3	Djalal-Abad oblast
Иссык-Кульская область	70 954	97 709	5 426	4 556	2 558	2 236	47,1	49,1	Ysyk-Kul oblast
Нарынская область	30 749	53 927	5 392	4 785	1 357	1 444	25,2	30,2	Naryn oblast
Ошская область	265 653	243 085	4 703	4 554	1 906	2 120	40,5	46,6	Osh oblast
Таласская область	21 942	16 184	5 317	3 934	2 055	1 458	38,7	37,1	Talas oblast
Чуйская область	220 685	312 779	5 414	4 870	2 161	2 220	39,9	45,6	Chui oblast
г.Бишкек	347 912	272 197	5 271	4 638	2 374	2 059	45,0	44,4	Bishkek citi
Средневзвешенный баланс			5 147	4 668	2 160	2 078	42,0	44,5	Average weighted balance

**Таблица 8. Доля населения, потребляющая адекватно йодированную соль (15 мкг/г и более)**

(в процентах)

	2008	2009	2010	2011	2012
<b>Кыргызская Республика</b>	<b>80,3</b>	<b>81,7</b>	<b>81,1</b>	<b>86,7</b>	<b>81,2</b>
Баткенская область	89,5	93,7	92,9	82,6	78,0
Джалал-Абадская область	72,9	75,6	78,0	83,5	74,2
Иссык-Кульская область	76,4	64,9	64,0	82,8	75,1
Нарынская область	59,2	89,4	79,0	89,2	82,2
Ошская область	77,6	77,7	78,1	84,6	77,6
Таласская область	76,2	66,3	71,0	69,3	58,5
Чуйская область	78,9	81,6	87,1	89,3	88,3
г. Бишкек	100,0	100,0	99,7	99,6	99,6

Источник: Интегрированное выборочное обследование бюджетов домашних хозяйств

**Примечание:** В 2012г. не йодированную соль потребляли 3,2 процента населения страны, а недостаточно йодированную соль (менее 15 мкг/г) - 15,5 процента населения.

**Таблица 9. Производство муки в 1 квартале 2013 г.**

(тыс. тонн)

	Произведено -всего	в том числе обогащенной	Удельный вес
			обогащенной муки в общем объеме
<b>Кыргызская Республика</b>	<b>61285,9</b>	<b>366</b>	<b>0,6</b>
Иссык-Кульская область	3154,9	366	11,6
Джалал-Абадская область	8769	-	-
Нарынская область	3131,6	-	-
Баткенская область	3847,8	-	-
Ошская область	8642,4	-	-
Таласская область	1464,2	-	-
Чуйская область	11435,2	-	-
г. Бишкек	17822,6	-	-
г. Ош	3018,2	-	-

Данные по производству обогащенной муки представляются в органы госстатистики начиная с отчета за июнь 2012г. Ранее эти данные из общего объема произведенной муки не выделялись.

**Таблица 9. Индикаторы продовольственной безопасности  
Кыргызской Республики**

**Table 9. Food Security Indicators of the Kyrgyz Republic**

**Таблица 9.1. Уровень суточной энергетической ценности рациона человека**

(ккал)

**Table 9.1. Level of daily energy value of people diet**

(k/Cal)

Период/Period	Фактическая ценность рациона <sup>1</sup> /Actual dietary value <sup>1</sup>	Минимальная норма/Minimal ratio	Фактическое значение индикатора (гр. 2/гр.3)/Actual meaning of the indicator (paragraph 2/ paragraph 3)
1	2	3	4
Янв.-март /Jan-March 2007	2196	2431	0,90
янв.-июнь/Jan-June 2007	2184	2431	0,90
янв.-сент./Jan-Sept. 2007	2253	2431	0,93
2007	2218	2431	0,91
янв.-март/Jan-March 2008	2287	2431	0,94
янв.-июнь/Jan-June 2008	2277	2431	0,94
янв.-сент./Jan-Sept. 2008	2299	2431	0,95
2008	2295	2431	0,94
янв.-март/Jan-March 2009	2395	2431	0,99
янв.-июнь/Jan-June 2009	2348	2431	0,97
янв.-сент. /Jan-Sept. 2009	2356	2101	1,12
2009	2358	2101	1,12
янв.-март/Jan-March 2010	2380	2101	1,13
янв.-июнь/Jan-June 2010	2323	2101	1,11
янв.-сент./Jan-Sept. 2010	2305	2101	1,10
2010	2319	2101	1,10
янв.-март/Jan-March 2011	2338	2101	1,11
янв.-июнь/Jan-June 2011	2272	2101	1,08
янв.-сент./Jan-Sept. 2011	2260	2101	1,08
2011	2281	2102	1,09
янв.-март/Jan-March 2012	2178	2101	1,04
янв.-июнь/Jan-June 2012	2139	2101	1,02
янв.-сент./Jan-Sept. 2012	2162	2102	1,03

<sup>1</sup> По результатам интегрированного выборочного обследования бюджетов домашних хозяйств и рабочей силы./<sup>1</sup> According to results of the Integrated Sampling Survey of Household Budgets and Labour Force.

**Таблица 9.2. Достаточность потребления отдельного продукта <sup>2</sup>**  
(в среднем на душу населения, кг в месяц)

**Table 9.2. Sufficiency of selected foods consumption <sup>2</sup>**  
(average per capita, kg. per month)

	Фактическое потребление/Actual consumption								
	Хлеб и хлебо- продукты/ Bread and bread products	Мясо и мясопро- дукты/Me at and meat products	Молоко и молочные продукты/ Milk and dairy products	Яйца (штук)/ Eggs (pieces)	Овощи и бахчевые/ Vegetables and melons	Фрукты и ягоды/ Fruits and berries	Картофель/P otatoes	Сахар/ Sugar	Масло раститель- ное/ Vegetable oil
Янв.-март / Jan-March 2007	15,2	3,0	10,8	5,0	12,0	2,1	8,2	1,3	0,5
Янв.-июнь/ Jan-June 2007	15,4	3,0	15,5	5,1	6,2	1,4	8,0	1,5	0,4
Янв.-сент./ Jan-Sept. 2007	16,2	3,2	17,4	5,1	10,9	2,6	8,4	1,6	0,5
2007	15,3	2,9	17,4	5,9	12,2	3,0	8,0	1,8	0,5
Янв.-март/ Jan-March 2008	15,3	3,0	10,9	5,2	12,2	2,1	8,2	1,4	0,5
Янв.-июнь/ Jan-June 2008	15,4	3,0	15,7	5,2	6,2	1,2	8,0	1,6	0,5
Янв.-сент./ Jan-Sept 2008	16,2	3,3	17,4	5,2	11,0	2,0	8,4	1,6	0,6
2008	15,9	3,1	18,1	6,3	12,6	2,5	8,3	1,8	0,6
Янв.-март/ Jan-March 2009	16,1	3,2	12,2	5,9	12,7	0,9	8,3	1,7	0,9
Янв.-июнь/ Jan-June 2009	16,0	3,1	16,5	5,5	6,6	0,5	8,4	1,7	0,7
Янв.-сент./ Jan-Sept. 2009	16,6	3,4	18,1	5,3	12,0	2,2	8,5	1,6	0,6
2009	15,9	3,2	17,7	6,6	12,6	2,5	8,2	1,8	0,7
Янв.-март / Jan-March 2010	16,0	3,4	12,2	6,2	12,6	1,4	8,2	1,7	1,0
Янв.-июнь/ Jan-June 2010	15,9	3,3	16,5	5,6	6,3	0,5	8,3	1,7	1,0
Янв.-сент./ Jan-Sept. 2010	16,4	3,3	17,8	5,6	12,1	2,3	8,3	1,6	0,7
2010	15,9	3,2	17,7	6,6	12,5	2,5	8,1	1,8	1,0
Янв.-март/ Jan-March 2011	16,1	3,5	12,3	6,2	10,5	1,0	8,3	1,6	1,0
Янв.-июнь/ Jan-June 2011	15,9	3,3	16,5	5,9	4,4	0,5	8,1	1,7	1,0
Янв.-сент./ Jan-Sept. 2011	16,3	3,3	17,7	5,7	12,0	2,3	8,3	1,5	1,0
2011	15,8	3,2	17,8	6,8	12,5	2,4	8,2	1,8	1,0
Янв.-март/ Jan-March 2012 <sup>1</sup>	16,1	3,4	12,3	6,2	7,4	1,0	8,4	1,5	1,0
Янв.-июнь/ Jan-June 2012 <sup>1</sup>	15,9	3,3	16,5	5,9	4,5	0,3	8,2	1,6	1,0
Янв.-сент./ Jan-Sept. 2012 <sup>1</sup>	16,2	3,3	17,8	5,8	12,0	2,3	8,4	1,5	1,0
2012 <sup>1</sup>	15,7	3,2	17,9	6,7	12,6	2,4	8,3	1,7	0,9
Jan-March 2013 <sup>1</sup>	16,1	3,3	12,4	6,2	7,4	0,9	8,4	1,5	1,0

<sup>1</sup> Данные предварительные/Preliminary data

<sup>2</sup> В пересчете на первичный продукт./Expressed in primary product.

**Таблица 9.3. Экономическая доступность продуктов питания**  
(в среднем на душу населения, сомов в месяц)

**Table 9.3. Economical availability of foodstuffs**  
(average per capita, soms per month)

Период/Period	Размер среднемесячных затрат домохозяйств на питание/Monthly average expenditures of households for food	Размер среднемесячных совокупных затрат домохозяйств/Monthly average aggregated expenditures of households	Фактическое значение индикатора (гр. 2/гр.3)*100/ Actual meaning of the indicator (paragraph 2/ paragraph 3)*100
1	2	3	4
Янв.-март /Jan-March 2007	567	1178	48
Янв.-июнь/Jan-June 2007	597	1280	47
Янв.-сент./Jan-Sept. 2007	675	1466	46
2007	720	1579	46
Янв.-март/Jan-March 2008	887	1600	55
Янв.-июнь/Jan-June 2008	984	1890	52
Янв.-сент./Jan-Sept 2008	1052	2090	50
2008	1093	2257	48
Янв.-март/Jan-March 2009	1089	2143	51
Янв.-июнь/Jan-June 2009	1076	2177	49
Янв.-сент./Jan-Sept. 2009	1089	2136	51
2009	1095	2264	48
Янв.-март /Jan-March 2010	1018	2198	46
Янв.-июнь/Jan-June 2010	1039	2241	46
Янв.-сент./Jan-Sept. 2010	1080	2366	46
2010	1106	2449	45
Янв.-март/Jan-March 2011	1233	2493	49
Янв.-июнь/Jan-June 2011	1263	2592	49
Янв.-сент./Jan-Sept. 2011	1283	2658	48
2011	1299	2762	47
Янв.-март/Jan-March 2012	1209	2480	49
Янв.-июнь/Jan-June 2012	1199	2435	49
Янв.-сент./Jan-Sept. 2012	1208	2430	50



**Таблица 9.4. Дифференциация расходов на питание  
по социальным группам**

*(в среднем на душу населения, сомов в месяц)*

**Table 9.4. Differentiation of expenditures for food by social groups**

*(average per capita, soms per month)*

<b>Период/Period</b>	<b>Первая квинтильная группа (с наименьшими доходами)/The first quintile group (with the lowest incomes)</b>	<b>Пятая квинтильная группа (с наибольшими доходами)/The fifth quintile group (with the highest incomes)</b>
Янв.-март /Jan-March 2007	215	1129
Янв.-июнь/Jan-June 2007	243	1143
Янв.-сент./Jan-Sept. 2007	284	1275
2007	305	1317
Янв.-март/Jan-March 2008	309	1665
Янв.-июнь/Jan-June 2008	399	1792
Янв.-сент./Jan-Sept 2008	472	1836
2008	718	1565
Янв.-март/Jan-March 2009	708	1629
Янв.-июнь/Jan-June 2009	663	1623
Янв.-сент./Jan-Sept. 2009	670	1635
2009	648	1669
Янв.-март /Jan-March 2010	614	1574
Янв.-июнь/Jan-June 2010	583	1615
Янв.-сент./Jan-Sept. 2010	608	1692
2010	671	1680
Янв.-март/Jan-March 2011	790	1742
Янв.-июнь/Jan-June 2011	861	1809
Янв.-сент./Jan-Sept. 2011	879	1870
2011	893	1878
Янв.-март/Jan-March 2012	814	1737
Янв.-июнь/Jan-June 2012	837	1754
Янв.-сент./Jan-Sept. 2012	845	1781

**Таблица 9.5. Емкость внутреннего рынка отдельных продуктов <sup>2</sup>**

(тыс. тонн)

**Table 9.5. Capacity of internal market of selected products<sup>2</sup>**

(thsd. tons)

	Хлеб и хлебо- продукты/ Bread and bread products	Мясо и мясопро- дукты/ Meat and meat products	Молоко и молочные продукты/ Milk and dairy products	Яйца (млн. штук)/ Eggs (mln. pieces)	Овощи и бахчевые/ Vegetables and melons	Фрукты и ягоды/ Fruits and berries	Картофель/ Potatoes	Сахар/ Sugar	Масло раститель- ное/ Vegetable oil
Янв.-март / Jan-March 2007	237,3	46,3	168,8	78,5	188,4	32,3	128,2	20,0	7,5
Янв.-июнь/ Jan-June 2007	483,1	92,6	487,1	158,7	194,8	43,4	250,1	48,4	13,1
Янв.-сент./ Jan-Sept. 2007	761,2	150,1	818,9	242,3	512,1	124,3	394,3	75,4	24,9
2007	963,2	182,3	1094,1	371,7	766,8	188,5	502,5	111,1	31,4
Янв.-март/ Jan-March 2008	241,6	48,1	171,9	81,7	193,1	32,9	129,5	22,8	7,7
Янв.-июнь/ Jan-June 2008	487,1	93,6	494,9	163,9	196,1	37,5	252,0	50,8	16,1
Янв.-сент./ Jan-Sept 2008	770,1	155,0	825,9	248,3	524,0	96,7	396,8	76,4	28,5
2008	968,3	191,8	1103,2	382,4	768,7	152,0	506,7	112,3	35,0
Янв.-март/ Jan-March 2009	245,9	49,3	186,7	90,2	194,3	14,1	127,2	25,3	14,3
Янв.-июнь/ Jan-June 2009	491,0	95,1	505,7	168,9	201,4	14,1	258,5	51,3	20,7
Янв.-сент./ Jan-Sept. 2009	765,4	156,1	832,7	244,3	552,2	99,6	391,8	72,7	28,8
2009	976,9	198,9	1089,5	405,1	774,3	154,4	504,6	109,1	40,4
Янв.-март / Jan-March 2010	248,3	52,8	190,0	96,5	195,9	22,0	127,2	26,3	15,0
Янв.-июнь/ Jan-June 2010	494,1	101,2	511,6	173,7	196,2	14,4	258,4	51,5	30,0
Янв.-сент./ Jan-Sept. 2010	766,6	153,1	829,8	262,3	563,9	105,8	387,7	74,7	32,8
2010	991,7	201,0	1103,1	412,3	778,9	155,8	504,8	110,6	62,4
Янв.-март/ Jan-March 2011	252,1	54,8	193,6	97,6	165,3	16,4	130,5	25,5	15,1
Янв.-июнь/ Jan-June 2011	499,4	102,5	518,0	185,7	138,3	14,7	253,9	53,1	31,4
Янв.-сент./ Jan-Sept. 2011	771,4	158,0	837,8	268,7	565,2	106,4	390,8	70,0	45,3
2011	999,3	203,6	1120,5	432,1	788,7	151,4	517,8	112,6	62,3
Янв.-март/ Jan-March 2012 <sup>1</sup>	256,1	54,6	195,8	99,5	118,3	16,6	133,3	23,7	15,9
Янв.-июнь/ Jan-June 2012 <sup>1</sup>	506,7	105,2	528,5	187,2	144,6	11,0	261,1	52,7	31,9
Янв.-сент./ Jan-Sept. 2012 <sup>1</sup>	777,0	159,6	856,6	280,1	576,0	111,3	402,6	71,7	46,2
2012 <sup>1</sup>	1009,6	204,4	1149,9	432,6	810,3	156,3	530,5	107,1	57,8
Янв.-март/ Jan-March 2013 <sup>1</sup>	261,8	53,7	201,6	100,8	120,3	14,4	136,6	24,4	16,3

<sup>1</sup> Данные предварительные/Preliminary data

<sup>2</sup> В пересчете на первичный продукт./Expressed in primary product.

**Таблица 9.6. Баланс фактического уровня производства продовольствия в Кыргызской Республике**  
(тыс. тонн)

**Table 9.6. Balance of actual level of food production in the Kyrgyz Republic**  
(thsd. tons)

	Производство основных видов продовольствия/Production of main types of food								
	Пшеница в весе после доработки/ Wheat in net weight	Мясо в убойном весе/ Meat in slaughter weight	Молоко сырое/ Raw milk	Яйца (млн. штук)/ Eggs (mln. pieces)	Овощи и бахчевые/ Vegetables and melons	Фрукты и ягоды/ Fruits and berries	Картофель/ Potatoes	Сахар/ Sugar	Масло растительное/ Vegetable oil
Янв.-март / Jan-March 2007	-	42,2	204,5	70,1	-	-	-	-	4,5
Янв.-июнь/ Jan-June 2007	24,5	84,9	570,8	190,5	32,7	1,8	21,9	9,5	7,4
Янв.-сент./ Jan-Sept. 2007	678,6	132,3	973,6	293,7	711,6	122,5	974,3	16,0	11,2
2007	708,9	183,1	1240,0	373,7	908,9	180,5	1373,8	36,8	17,6
Янв.-март/ Jan-March 2008	-	42,8	210,0	72,7	-	-	-	6,6	4,2
Янв.-июнь/ Jan-June 2008	37,9	85,6		193,1	39,4	6,8	22,1	10,7	7,6
Янв.-сент./ Jan-Sept 2008	720,0	133,3	998,7	292,4	742,5	140,8	976,7	10,8	11,0
2008	746,2	184,2	1273,5	369,3	947,0	185,4	1334,9	10,9	18,3
Янв.-март/ Jan-March 2009	-	43,3	216,7	67,9	0,0	-	-	0,0	4,9
Янв.-июнь/ Jan-June 2009	29,0	86,8	607,1	186,1	41,9	4,8	25,4	0,1	7,8
Янв.-сент./ Jan-Sept. 2009	943,3	135,1	1032,6	291,1	791,4	155,8	899,3	0,2	12,1
2009	1056,7	185,5	1314,7	369,3	969,7	200,5	1393,1	5,9	20,6
Янв.-март / Jan-March 2010	-	44,1	224,2	71,5	0,0	-	-	0,0	5,6
Янв.-июнь/ Jan-June 2010	9,5	88,1	628,4	191,4	28,0	3,7	19,0	0,0	9,5
Янв.-сент./ Jan-Sept. 2010	756,3	138,7	1070,6	294,4	803,4	146,0	781,3	0,1	12,8
2010	813,3	187,8	1359,9	373,1	969,3	193,1	1339,4	14,0	18,1
Янв.-март/ Jan-March 2011	-	44,4	223,8	73,8	0,0	-	-	0,0	4,7
Янв.-июнь/ Jan-June 2011	11,1	89,0	627,5	201,8	31,9	4,1	22,4	0,0	8,1
Янв.-сент./ Jan-Sept. 2011	778,6	136,5	1068,0	312,0	787,4	161,0	798,7	0,0	11,1
2011	799,8	190,4	1358,1	392,8	972,4	215,1	1379,2	17,0	15,6
Янв.-март/ Jan-March 2012 <sup>1</sup>	-	43,8	226,2	76,4	0,0	-	-	0,0	4,2
Янв.-июнь/ Jan-June 2012 <sup>1</sup>	3,6	88,0	636,2	210,2	46,9	5,0	18,8	0,0	6,8
Янв.-сент./ Jan-Sept. 2012 <sup>1</sup>	535,3	138,4	1085,0	323,7	916,0	168,4	841,1	0,0	9,9
2012 <sup>1</sup>	540,5	193,7	1382,4	387,2	1059,2	222,7	1312,7	13,3	0,6
Янв.-март 2013 <sup>1</sup>	-	44,6	230,2	83,8	0,0	-	-	9,0	4,6

<sup>1</sup> Данные предварительные/Preliminary data

**Таблица 10. Индикаторы в области защиты детей****Table 10. Child protection indicators****Таблица 10.1. Число детей в учреждениях интернатного типа (возраст 0-17 лет) <sup>1</sup>***(тысяч человек)***Table 10.1. Number of children in boarding schools (aged 0-17) <sup>1</sup>***(thousand persons)*

	2006	2007	2008	2009	2010	2011	2012	
<b>Кыргызская Республика</b>	<b>5,0</b>	<b>5,1</b>	<b>5,3</b>	<b>5,6</b>	<b>5,0</b>	<b>5,3</b>	<b>5,3</b>	<b>Kyrgyz Republic</b>
Баткенская область	0,3	0,3	0,3	0,3	0,3	0,3	0,3	Batken oblast
Джалал-Абадская область	0,2	0,2	0,2	0,2	0,2	0,2	0,2	Djalal-abad oblast
Иссык-Кульская область	0,2	0,2	0,2	0,3	0,2	0,2	0,2	Ysykkul oblast
Нарынская область	-	-	-	0,1	-	-	-	Naryn oblast
Ошская область	0,4	0,4	0,4	0,4	0,4	0,4	0,3	Osh oblast
Таласская область	0,1	0,1	0,1	0,1	0,1	0,1	0,1	Talas oblast
Чуйская область	2,0	2,1	2,2	2,2	1,9	2,1	2,3	Chui oblast
г.Бишкек	1,5	1,5	1,6	1,7	1,6	1,7	1,6	Bishkek city
г.Ош	0,3	0,3	0,3	0,3	0,3	0,3	0,3	Osh city

<sup>1</sup> Включены дети, находящиеся в домах ребенка, детских домах, в школах-интернатах для детей с ограниченными возможностями здоровья, для трудновоспитуемых и в санаторно-лесных школах.

**Таблица 10.2. Коэффициент детей в учреждениях интернатного типа (на 100 000 чел. в возрасте 0-17 лет)****Table 10.2. Coefficient of children in boarding schools (per 100 000 persons aged 0-17)**

	2006	2007	2008	2009	2010	2011	2012	
<b>Кыргызская Республика</b>	<b>258,4</b>	<b>262,9</b>	<b>273,4</b>	<b>282,0</b>	<b>249,3</b>	<b>260,6</b>	<b>256,0</b>	<b>Kyrgyz Republic</b>
Баткенская область	171,3	171,6	172,2	175,4	172,7	170,0	164,2	Batken oblast
Джалал-Абадская область	48,7	48,8	48,8	48,9	48,5	48,0	49,6	Djalal-abad oblast
Иссык-Кульская область	122,0	123,1	123,3	183,7	121,8	121,0	112,4	Ysykkul oblast
Нарынская область	-	-	-	93,5	-	-	-	Naryn oblast
Ошская область	88,0	88,3	88,5	87,4	86,7	85,6	74,2	Osh oblast
Таласская область	109,6	109,7	109,6	106,0	104,7	103,0	121,8	Talas oblast
Чуйская область	844,0	891,3	932,5	849,7	725,0	788,3	840,1	Chui oblast
г.Бишкек	730,6	714,6	742,3	716,1	660,7	683,5	606,2	Bishkek city
г.Ош	349,5	353,3	357,0	342,9	347,5	348,4	312,3	Osh city

**Таблица 10.3. Число детей в домах ребенка (возраст 0-3 лет)***(человек)***Table 10.3. Number of children in orphan asylum (aged 0-3)***(persons)*

	2006	2007	2008	2009	2010	2011	2012	
<b>Кыргызская Республика</b>	<b>258</b>	<b>238</b>	<b>264</b>	<b>269</b>	<b>251</b>	<b>251</b>	<b>226</b>	<b>Kyrgyz Republic</b>
Баткенская область	-	-	-	-	-	-	-	Batken oblast
Джалал-Абадская область	-	-	-	-	-	-	-	Djalal-abad oblast
Иссык-Кульская область	-	-	-	-	-	-	-	Ysykkul oblast
Нарынская область	-	-	-	-	-	-	-	Naryn oblast
Ошская область	-	-	-	-	-	-	-	Osh oblast
Таласская область	-	-	-	-	-	-	-	Talas oblast
Чуйская область	103	85	98	103	99	99	103	Chui oblast
г.Бишкек	116	119	131	117	118	112	96	Bishkek city
г.Ош	39	34	35	49	34	40	27	Osh city

**Таблица 10.4. Коэффициент детей в домах ребенка (на 100 000 чел.в возрасте 0-3 лет)****Table 10.4. Coefficient of children in orphan asylum (per 100 000 persons aged 0-3)**

	2006	2007	2008	2009	2010	2011	2012	
<b>Кыргызская Республика</b>	<b>59,9</b>	<b>53,3</b>	<b>56,8</b>	<b>55,4</b>	<b>48,7</b>	<b>46,7</b>	<b>39,4</b>	<b>Kyrgyz Republic</b>
Баткенская область	-	-	-	-	-	-	-	Batken oblast
Джалал-Абадская область	-	-	-	-	-	-	-	Djalal-abad oblast
Иссык-Кульская область	-	-	-	-	-	-	-	Ysykkul oblast
Нарынская область	-	-	-	-	-	-	-	Naryn oblast
Ошская область	-	-	-	-	-	-	-	Osh oblast
Таласская область	-	-	-	-	-	-	-	Talas oblast
Чуйская область	194,8	149,6	160,8	158,5	142,3	135,7	141,1	Chui oblast
г.Бишкек	208,5	197,1	203,4	186,3	171,8	152,5	130,7	Bishkek city
г.Ош	234,6	197,3	192,9	224,4	155,2	188,5	127,2	Osh city

**Таблица 10.5. Число детей на попечении приемных родителей или опекунов (в возрасте 0-17 лет)***(тысяч человек)***Table 10.5. Number of children under the ward of adopting parents or guardian (aged 0-17)***(thousand persons)*

	2006	2007	2008	2009	2010	2011	2012	
<b>Кыргызская Республика</b>	<b>7,3</b>	<b>5,7</b>	<b>5,2</b>	<b>5,2</b>	<b>5,6</b>	<b>5,9</b>	<b>6,1</b>	<b>Kyrgyz Republic</b>
Баткенская область	0,4	0,3	0,3	0,3	0,3	0,4	0,3	Batken oblast
Джалал-Абадская область	1,0	0,9	1,0	1,1	1,5	1,6	1,9	Djalal-abad oblast
Иссык-Кульская область	1,0	0,7	0,9	0,7	0,7	0,8	0,9	Ysykkul oblast
Нарынская область	1,0	0,9	0,7	0,6	0,8	1,0	1,0	Naryn oblast
Ошская область	0,2	0,2	0,2	0,3	0,5	0,3	0,3	Osh oblast
Таласская область	0,4	0,1	0,1	0,1	0,1	0,1	0,1	Talas oblast
Чуйская область	1,2	1,4	0,9	1,1	1,0	1,0	0,7	Chui oblast
г.Бишкек	1,4	1,1	1,0	0,9	0,6	0,6	0,7	Bishkek city
г.Ош	0,7	0,1	0,1	0,1	0,1	0,1	0,2	Osh city

**Таблица 10.6. Коэффициент детей на попечении приемных родителей или опекунов (на 100 000 чел.в возрасте 0-17 лет)****Table 10.6. Coefficient of children under the ward of adopting parents or guardian (per 100 000 persons aged 0-17)**

	2006	2007	2008	2009	2010	2011	2012	
<b>Кыргызская Республика</b>	<b>378,9</b>	<b>293,5</b>	<b>268,2</b>	<b>261,8</b>	<b>279,3</b>	<b>290,1</b>	<b>296,1</b>	<b>Kyrgyz Republic</b>
Баткенская область	228,5	171,6	172,2	175,4	172,7	226,4	197,1	Batken oblast
Джалал-Абадская область	243,3	219,6	243,9	269,1	363,6	382,6	440,3	Djalal-abad oblast
Иссык-Кульская область	609,9	430,8	555,0	428,7	426,4	484,8	540,8	Ysykkul oblast
Нарынская область	870,2	787,8	614,9	561,2	745,0	926,8	1002,0	Naryn oblast
Ошская область	44,0	44,2	44,3	65,6	108,4	64,2	58,4	Osh oblast
Таласская область	438,5	109,7	109,6	106,0	104,7	103,0	100,5	Talas oblast
Чуйская область	506,4	594,2	381,5	424,8	381,6	375,4	262,8	Chui oblast
г.Бишкек	681,8	524,1	464,0	379,1	247,8	241,2	258,6	Bishkek city
г.Ош	815,5	117,8	119,0	114,3	115,8	116,1	179,8	Osh city

**Таблица 10.7. Усыновление/удочерение**

(человек)

**Table 10.7. Adoption**

(persons)

	2006	2007	2008	2009	2010	2011	2012	
<b>Кыргызская Республика</b>	<b>842</b>	<b>916</b>	<b>971</b>	<b>1064</b>	<b>936</b>	<b>1065</b>	<b>797</b>	<b>Kyrgyz Republic</b>
Баткенская область	55	42	21	30	69	40	37	Batken oblast
Джалал-Абадская область	112	84	154	172	161	146	141	Djalal-abad oblast
Иссык-Кульская область	43	110	58	200	102	154	176	Ysykkul oblast
Нарынская область	103	15	23	62	84	122	90	Naryn oblast
Ошская область	89	98	57	82	70	79	69	Osh oblast
Таласская область	48	90	49	96	46	83	66	Talas oblast
Чуйская область	187	271	430	222	230	214	93	Chui oblast
г.Бишкек	139	163	101	140	133	169	73	Bishkek city
г.Ош	66	43	78	60	41	58	52	Osh city

**Таблица 10.8. Коэффициент усыновленных/удочеренных (на 100 000 чел. в возрасте 0-17 лет)**

**Tables 10.8. Coefficient of adopted children (per 100 000 persons aged 0-17)**

	2006	2007	2008	2009	2010	2011	2012	
<b>Кыргызская Республика</b>	<b>43,4</b>	<b>47,3</b>	<b>50,1</b>	<b>53,6</b>	<b>46,7</b>	<b>52,4</b>	<b>38,6</b>	<b>Kyrgyz Republic</b>
Баткенская область	31,4	24,0	12,1	17,5	39,7	22,6	20,6	Batken oblast
Джалал-Абадская область	27,3	20,5	37,6	42,1	39,0	34,9	33,3	Djalal-abad oblast
Иссык-Кульская область	26,2	67,7	35,8	122,5	62,1	93,3	105,8	Ysykkul oblast
Нарынская область	89,6	13,1	20,2	58,0	78,2	113,1	83,0	Naryn oblast
Ошская область	19,6	21,6	12,6	17,9	15,2	16,9	14,6	Osh oblast
Таласская область	52,6	98,7	53,7	101,7	48,2	85,5	67,0	Talas oblast
Чуйская область	78,9	115,0	182,3	85,7	87,8	80,3	34,0	Chui oblast
г.Бишкек	67,7	77,7	46,9	59,0	54,9	68,0	28,3	Bishkek city
г.Ош	76,9	50,6	92,8	68,6	47,5	67,4	59,9	Osh city

***ИНФОРМАЦИОННЫЙ БЮЛЛЕТЕНЬ КЫРГЫЗСКОЙ РЕСПУБЛИКИ  
ПО ПРОДОВОЛЬСТВЕННОЙ БЕЗОПАСНОСТИ И БЕДНОСТИ***

*Статистический бюллетень*

*Ответственные за выпуск:*

Г.Я. Самохлеб

Г.А. Оморалиева

Тел.: (+996312) 324655,  
625591

Подписано в печать: май 2013г.

Формат А4 60x84 1/8

Печать офсетная

Тираж 40 экз.

Объем 9 п.л.

Заказ №

*Отдел полиграфических работ и издания  
ГВЦ Нацстаткома  
Кыргызской Республики*



## АНКЕТА

### по определению потребностей пользователей в статистической информации

*Уважаемый пользователь статистической информации,*

Национальный статистический комитет Кыргызской Республики в целях улучшения качества предоставляемой статистической информации и максимального удовлетворения потребностей всех категорий пользователей предлагает Вам ответить на наши вопросы:

**Удовлетворяет ли Вас данная публикация ?**

**Какие показатели хотели бы видеть в настоящей публикации ?**

Мы будем очень признательны и благодарны, если Вы сообщите нам о недостатках в нашей работе или выскажите свои замечания и предложения по улучшению или оптимизации нашей деятельности в области статистики. Ваше мнение крайне важно для нас и будет обязательно рассмотрено.

Свои пожелания и рекомендации просим сообщить по

[chturdubaeva@stat.kg](mailto:chturdubaeva@stat.kg), или на Веб-сайте Нацстаткома [www.stat.kg](http://www.stat.kg).  
(рубрика «обратная связь»)

---

---

---

---

---

---

---

*Заранее благодарим вас за сотрудничество.*