

**Национальный статистический комитет  
Кыргызской Республики**

---

**ИНФОРМАЦИОННЫЙ БЮЛЛЕТЕНЬ  
КЫРГЫЗСКОЙ РЕСПУБЛИКИ  
ПО ПРОДОВОЛЬСТВЕННОЙ БЕЗОПАСНОСТИ  
И БЕДНОСТИ**

**1 / 2024**

**Бишкек 2024**

Редакционно-издательский Совет:

- Председатель - Б. Кудайбергенов  
Члены: - Н. Керималиева  
- Б. Шокенов  
- З. Жумалиев  
- М. Эшкожоев  
- Ч. Турдубаева  
- В. Бирюкова  
- Э. Исенкулова

Информационный бюллетень по продовольственной безопасности и бедности - Б.:  
Нацстатком Кырг.Респ., 2024 – 63 с.

**Информационный бюллетень Кыргызской Республики по продовольственной безопасности и бедности** содержит анализ ситуации с продовольственной обеспеченностью в стране за 1 квартал 2024г. В нем объединены и систематизированы материалы о наличии продовольствия, его производстве, показатели доступа к продовольствию, данные о его потреблении на душу населения.

В приложениях содержатся обзор гидрометеорологических условий на территории Кыргызской Республики, информация о средних розничных ценах на продукты питания, баланс питания в виде энергетической ценности по результатам интегрированного обследования 5 016 домашних хозяйств за 2023г., а также индикаторы продовольственной безопасности.

Пользователи при использовании данных официальной статистики и соответствующих метаданных обязаны ссылаться на их источник (ст. 30 Закона Кыргызской Республики «Об официальной статистике»).

**Условные знаки:**

- явление отсутствует;
- ... данных не имеется;
- 0,0 незначительная величина.

Незначительные расхождения итога от суммы слагаемых объясняются округлением данных.

интернет: [www.stat.gov.kg](http://www.stat.gov.kg)  
e-mail: [nsc\\_mail@stat.kg](mailto:nsc_mail@stat.kg)  
© Нацстатком КР, 2024

## Оглавление

В выпуске	4
Введение	5
Раздел I. Социально-экономические показатели	6
1.1. Валовой внутренний продукт	6
1.2. Индекс цен и тарифов	7
1.3. Рынок труда	9
Раздел II. Наличие продовольствия	10
2. Сельское хозяйство	10
2.1. Растениеводство	11
2.2. Животноводство	12
2.3. Индекс цен производителей сельскохозяйственной продукции	13
Раздел III. Доступ к продовольствию	14
3.1. Анализ потребительских цен	14
3.2. Денежные доходы населения	18
Методологические пояснения	21
Используемые сокращения	22
Приложения:	
1. Обзор гидрометеорологических условий на территории Кыргызской Республики за I квартал 2024г.	23
2. Средние потребительские цены на продукты питания в разрезе регионов в I квартале 2023-2024г.	24
3. Баланс питания в виде энергетической ценности по результатам обследований ежедневного потребления и оценки ежедневных потребностей по социально-демографическим группам населения и регионам	27
4. Баланс питания в виде энергетической ценности по результатам обследований ежедневного потребления и оценки ежедневных потребностей по квинтильным группам и регионам	35
5. Продовольственный баланс домохозяйств в стоимостном выражении по результатам обследований уровня жизни по доходным квинтильным группам и регионам	40
6. Продовольственный баланс домохозяйств в стоимостном выражении по результатам обследований уровня жизни по расходным квинтильным группам и регионам	46
7. Производство муки в январе-марте 2024г.	52
8. Индикаторы продовольственной безопасности Кыргызской Республики	53
9. Индикаторы в области защиты детей	59

## ***В ВЫПУСКЕ***

**Валовой внутренний продукт (ВВП), по предварительной оценке, в январе-марте 2024г. составил около 249 млрд. сомов и по сравнению с январем-мартом 2023г. увеличился на 8,8 процента.**

**стр.6**

**Индекс потребительских цен, характеризующий уровень инфляции, в марте текущего года по сравнению с предыдущим месяцем составил 100,3 процента, а по сравнению с декабрем предыдущего года – 101,2 процента.**

**стр. 7**

**Валовой выпуск продукции сельского хозяйства, лесного хозяйства и рыболовства в январе-марте 2024г. сложился в размере 38,1 млрд. сомов, при этом индекс физического объема составил 101,4 процента.**

**стр. 10**

**В общем объеме производства сельскохозяйственной продукции в январе-марте 2024г. продукция животноводства составила 97,1 процента, растениеводства – 1,7 процента, лесного хозяйства - 0,1 процента, рыболовства - 0,3 процента и услуги – 0,8 процента. На долю крестьянских (фермерских) хозяйств и личных подсобных хозяйств граждан в общем объеме продукции пришлось 95,4 процента.**

**стр. 10**

**В марте 2024 г. по сравнению с соответствующим месяцем 2023г. цены производителей на реализованную сельскохозяйственную продукцию возросли на 0,2 процента.**

**стр. 13**

## Введение

Согласно Римской декларации, принятой 17 ноября 1996г. во время всемирной встречи на высшем уровне по проблемам продовольствия, Кыргызстан взял на себя обязательства "...проводить политику, направленную на искоренение бедности и неравенства, обеспечение физического, экономического доступа для всех и на все времена к достаточному диетически адекватному полноценному продовольствию, а также его использованию".

Правительством Кыргызской Республики в сотрудничестве с Европейской Комиссией была разработана и утверждена в 1999г. Национальная политика продовольственной безопасности, которая как и финансирование, предоставляемое в рамках Программы Продовольственной Безопасности Европейской Комиссии, направлены на поддержку реформ в сельском хозяйстве и социальной защите, имеющих прямое отношение к продовольственной безопасности.

**Под продовольственной безопасностью** понимается физическое наличие продуктов питания в достаточном количестве, возможность доступа к указанным продуктам питания со стороны домохозяйств (продукты, производимые в домохозяйствах, а также приобретенные через рынок, подарки и другие источники) и потребление продуктов питания в количестве, необходимом для обеспечения потребностей в питании.

Продовольственная безопасность и безопасность питания считаются достигнутыми в том случае, если имеет место наличие адекватных продовольственных продуктов (с точки зрения количества, качества, безопасности и социально-культурной приемлемости), обеспечен доступ и удовлетворительное потребление и усвоение таких продуктов всеми лицами в любое время для обеспечения активной и здоровой жизни.

**Наличие продовольствия** – физическое наличие безопасного и достаточного в количественном и качественном отношении продовольствия на любой момент времени.

**Доступ** - все домохозяйства и все члены домохозяйств, располагающие достаточными ресурсами для приобретения необходимых продовольственных продуктов (за счет производства, приобретения или помощи).

**Стабильность** - постоянное обеспечение наличия, доступа и потребления пищи. В случае отсутствия стабильности, отдельные лица могут страдать хронической или временной продовольственной необеспеченностью.

Информационный бюллетень по продовольственной безопасности и бедности предназначен для обеспечения системы оповещения оперативной информацией и содержит анализ текущей ситуации с продовольственной безопасностью в стране.

Данный выпуск информационного бюллетеня по продовольственной безопасности подготовлен Национальным статистическим комитетом Кыргызской Республики. В публикации содержатся материалы, предоставленные Агентством по гидрометеорологии при Министерстве чрезвычайных ситуаций Кыргызской Республики.

## Раздел I. Социально-экономические показатели

Приведенные ниже социально-экономические показатели характеризуют общее состояние экономики в стране для анализа ситуации с продовольственной безопасностью.

### 1.1. Валовой внутренний продукт

Валовой внутренний продукт (ВВП), рассчитанный производственным методом, по предварительной оценке, в январе-марте 2024г. составил 248,8 млрд. сомов и по сравнению с январем-мартом 2023г. увеличился на 8,8 процента.

Таблица 1: Основные социально-экономические показатели

	2023	I квартал	
		2023	2024
Среднегодовая численность наличного населения, тыс. человек	6 425,0	6 376,7	6 501,2
ВВП <sup>1</sup> номинальный, млн. сомов <sup>2</sup>	1 228 898,8	210 822,5	248 821,6
% к ВВП:			
сельское хозяйство <sup>2</sup>	9,7	5,3	4,8
промышленность и строительство <sup>2</sup>	22,6	21,1	23,1
услуги <sup>2</sup>	50,8	54,4	50,7
ВВП на душу населения <sup>2</sup> , тыс. сомов	173,1	29,9	34,7
Рост ВВП, %	106,2	102,8	107,4
ИПЦ <sup>3</sup>	110,8	114,7	105,4
ИПЦ на пищевые продукты и безалкогольные напитки <sup>3</sup>	108,4	115,9	101,1
ИПЦ на услуги <sup>3</sup>	110,0	109,9	109,1
Среднемесячная номинальная начисленная заработная плата <sup>4</sup> , сомов	26 540	30 729	34 046
Импорт <sup>2</sup> , млн. долларов	12 352,0	2 415,6	3 213,0
Экспорт <sup>2</sup> , млн. долларов	3 308,9	452,9	510,9
Курс сома <sup>5</sup> к:			
доллару	87,85	86,72	89,37
евро	95,01	93,10	97,13
российскому рублю	1,04	1,18	0,98
казахскому тенге	0,19	0,19	0,19
Прожиточный минимум, сомов	7 681,54	7 501,97	7 769,17

<sup>1</sup> Данные рассчитаны в соответствие международным стандартам Системы Национальных Счетов 2008 года.

<sup>2</sup> Данные предварительные.

<sup>3</sup> В процентах к соответствующему периоду предыдущего года.

<sup>4</sup> Без учета малых предприятий.

<sup>5</sup> По данным Национального банка Кыргызской Республики.

## 1.2. Индекс цен и тарифов

Индекс потребительских цен, характеризующий уровень инфляции, в марте т.г. по сравнению с предыдущим месяцем составил 100,3 процента, а по сравнению с декабрем 2023г. - 101,2 процента.

В марте т.г. по сравнению с предыдущим месяцем цены на пищевые продукты и безалкогольные напитки в целом по республике повысились на 0,2 процента. При этом, повышение цен отмечено на хлеб - на 0,7 процента, рыбу - на 0,5 процента, муку высшего сорта - на 0,5 процента, сахар-песок - на 0,5 процента, макаронные изделия - на 0,4 процента, кофе натуральный растворимый - на 0,3 процента, выпечные изделия - на 0,3 процента и свежее мясо - на 0,1 процента.

Наряду с этим, снизились цены на молоко разливное - на 3,3 процента, печенье говяжью - на 2,2 процента, крупы - на 1,3 процента, яйца куриные - на 0,8 процента, сушеные фрукты и орехи - на 0,7 процента, масла и жиры - на 0,7 процента, окорочка куриные - на 0,5 процента и рис - на 0,3 процента.

**Таблица 2: Индексы потребительских цен на основные виды продовольственных товаров в 2024г.**

*(в процентах к предыдущему месяцу)*

	Мука пшеничная высшего сорта	Мука пшеничная первого сорта	Хлеб из лепешки муки первого сорта	Говядина	Баранина	Молоко разливное	Яйца	Сахар-песок	Подсолнечное масло	
Январь	100,6	99,5	99,9	98,3	99,9	99,5	104,9	103,6	98,3	100,3
Февраль	102,0	100,7	100,4	99,7	100,7	100,2	99,2	101,8	99,8	99,6
Март	100,5	99,9	100,6	100,9	100,1	100,1	96,7	99,2	100,5	98,9
I квартал <sup>1</sup>	103,2	100,0	100,9	98,9	100,6	99,8	100,7	104,6	98,6	98,7

<sup>1</sup> Нарастающим итогом за три месяца квартала.

В марте т.г. по сравнению с предыдущим месяцем цены на свежие фрукты возросли на 4,2 процента, свежие овощи - на 0,6 процента, а на картофель - на 0,7 процента.

**Таблица 3: Индексы цен на отдельные виды плодоовощной продукции в 2024г.**

*(в процентах к предыдущему месяцу)*

	Яблоки	Капуста	Лук	Морковь	Свекла	Огурцы	Помидоры	Картофель
Январь	101,0	100,9	99,1	100,7	99,9	106,6	118,8	101,4
Февраль	105,1	100,8	99,7	101,2	102,3	112,7	104,8	98,7
Март	116,4	105,7	97,7	101,3	104,0	96,9	102,8	100,7
I квартал <sup>1</sup>	123,6	107,5	96,6	103,3	106,3	116,5	128,0	100,8

<sup>1</sup> Нарастающим итогом за три месяца квартала.

В марте т.г. по сравнению с декабрем 2023г. цены на пищевые продукты и безалкогольные напитки повысились на 1,2 процента, что обусловлено, в основном, их ростом на свежие овощи - на 7,9 процента, свежие фрукты - на 5,4 процента, рыбу - на 3,3 процента, муку высшего сорта - на 3,2 процента, молочные изделия, сыр и яйца - на 2,3 процента (из них на яйца - на 4,6 процента и сыры - на 2,7 процента), мед - на 2,3 процента, чай - на 2,0 процента, безалкогольные напитки - на 2,0 процента и кофе натуральный растворимый - на 1,4 процента.

Вместе с тем, с начала т.г. наиболее снизились цены на крупу гречневую (на 6,1 процента), печенье говяжью (на 2,3 процента), лепешки (на 1,1 процента), сахар-песок (на 1,4 процента), масла и жиры (на 1,8 процента).

В марте т.г. по сравнению с предыдущим месяцем цены на алкогольные напитки и табачные изделия в целом возросли на 1,4 процента. В январе-марте т.г. по сравнению с декабрем 2023г. цены на алкогольные напитки возросли на 2,7 процента, табачные изделия - на 3,9 процента.

**Таблица 4: Индексы потребительских цен на отдельные группы продовольственных товаров**  
(в процентах)

	Март 2024			Январь-март 2024 к январю-марту 2023
	к февралю 2024	к декабрю 2023	к марту 2023	
Хлебобулочные изделия и крупы	100,1	100,7	106,1	106,3
Мясо	100,1	100,5	101,1	101,1
Рыба	100,5	103,3	103,2	104,8
Молочные изделия, сыр и яйца	99,2	102,3	106,0	106,0
Масла и жиры	99,3	98,2	91,3	90,3
Фрукты и овощи	101,5	105,5	93,8	94,9
Сахар, джем, мед	100,2	99,4	95,4	95,8
Безалкогольные напитки	100,7	102,0	104,6	105,0
Алкогольные напитки	101,6	102,7	107,8	108,0
Табачные изделия	101,1	103,9	113,5	113,9

В марте т.г. по сравнению с предыдущим месяцем наблюдалось снижение средних потребительских цен на муку пшеничную первого сорта.

**Таблица 5: Средние потребительские цены на отдельные товары-представители в 2024г.**  
(в сомах за килограмм, литр)

	Мука пшеничная		Хлеб из муки первого сорта	Лепешка	Баранина	Говядина	Картофель	Бензин А-92	Дизельное топливо
	высшего сорта	первого сорта							
Январь	66,11	52,48	65,83	97,24	550,86	542,78	31,84	62,48	70,89
Февраль	67,35	52,83	66,05	96,85	552,02	546,54	31,41	62,17	70,97
Март	67,66	52,75	66,47	97,51	552,79	546,88	31,63	63,25	71,52

<sup>1</sup> Включая картофель нового урожая.

Импорт пищевых продуктов в общем объеме импорта, по предварительным данным, в январе-марте 2024г. составил 5,6 процента.

**Таблица 6: Импорт и экспорт пищевых продуктов**

	Январь-март 2023		Январь-март 2024	
	млн. долларов	в процентах к общему объему	млн. долларов	в процентах к общему объему
Импорт	221,3	9,2	181,5	5,6
Экспорт	70,1	15,5	61,8	12,1



### 1.3 Рынок труда

По данным Министерства труда, социального обеспечения и миграции Кыргызской Республики, численность незанятого населения, состоящего на учете в органах государственной службы занятости в поисках работы, на 1 апреля 2024г. составила 84,0 тыс. человек, что по сравнению с аналогичной датой прошлого года на 14,6 процента меньше, из них зарегистрированных безработных – 60,5 тыс. человек, или на 19,6 процента меньше.

**Таблица 7: Численность зарегистрированных безработных в органах государственной службы занятости на 1 апреля 2024г.**

	Всего, человек	В процентах к соответствующей дате	
		предыдущего года	предыдущего месяца
<b>Кыргызская Республика</b>	<b>61 708</b>	<b>82,7</b>	<b>94,8</b>
Баткенская область	10 508	80,2	94,8
Джалал-Абадская область	16 039	77,7	80,7
Иссык-Кульская область	2 775	73,8	94,5
Нарынская область	1 996	81,1	101,6
Ошская область	16 092	93,4	100,7
Таласская область	3 045	91,3	101,5
Чуйская область	3 434	67,1	100,7
г. Бишкек	5 156	87,9	97,5
г. Ош	2 663	87,2	97,5

Из общего числа зарегистрированных безработных, 44,7 процента пришлось на женщин. Уровень зарегистрированной безработицы в общей численности рабочей силы составил 2,2 процента.

## Раздел II. Наличие продовольствия

*Наличие продовольствия – физическое наличие безопасного и достаточного в количественном и качественном отношении продовольствия на любой момент времени.*

### 2. Сельское хозяйство

**Сельское хозяйство, лесное хозяйство и рыболовство.** Валовой выпуск продукции сельского хозяйства, лесного хозяйства и рыболовства в январе-марте 2024г. сложился в размере 38 092,9 млн. сомов, при этом индекс физического объема составил 101,4 процента.

**Таблица 8: Индексы физического объема продукции сельского хозяйства, лесного хозяйства и рыболовства в январе-марте**

	В процентах к			
	соответствующему периоду предыдущего года		предыдущему месяцу	
	2023	2024	2023	2024
Январь	102,0	101,4	-	-
Февраль	102,1	101,3	111,6	104,5
Январь-февраль	102,1	101,4	-	-
Март	102,6	101,5	111,6	111,8
Январь-март	102,3	101,4	-	-

В общем объеме производства сельскохозяйственной продукции в январе-марте т.г. продукция животноводства составила 97,1 процента, растениеводства - 1,7 процента, лесного хозяйства - 0,1 процента, рыболовства - 0,3 процента и услуги - 0,8 процента.

На долю крестьянских (фермерских) хозяйств и личных подсобных хозяйств граждан в общем объеме продукции пришлось 95,4 процента.

Рост объемов валового выпуска сельскохозяйственной продукции в январе-марте т.г. обеспечен увеличением производства продукции животноводческой отрасли.

**Таблица 9: Валовой выпуск продукции сельского хозяйства, лесного хозяйства и рыболовства по территории в январе-марте 2024г.**

	Млн. сомов (в текущих ценах)	В процентах к	
		соответствующему периоду предыдущего года	итогу
<b>Кыргызская Республика</b>	<b>38 092,9</b>	<b>101,4</b>	<b>100,0</b>
Баткенская область	2 588,0	99,5	6,8
Джалал-Абадская область	5 879,4	101,9	15,3
Иссык-Кульская область	5 356,5	99,7	14,1
Нарынская область	4 787,7	101,4	12,6
Ошская область	6 850,6	101,7	18,0
Таласская область	2 312,9	100,6	6,1
Чуйская область	10 040,8	102,5	26,3
г. Бишкек	102,2	98,7	0,3
г. Ош	174,8	97,4	0,5

### 2.1. Растениеводство

По состоянию на 23 марта т. г. в целом по республике яровыми культурами засеяно 70,9 тыс. гектаров, что на 53,4 тыс. гектаров, или на 43 процента меньше, чем на аналогичную дату прошлого года.

**Таблица 10: Сев яровых культур по территории на 23 марта**

	Засеяно - всего, тыс. гектаров		В процентах к	
	2023	2024	аналогичной дате прошлого года	итогу
<b>Кыргызская Республика</b>	<b>124,3</b>	<b>70,9</b>	<b>57,0</b>	<b>100,0</b>
Баткенская область	16,4	10,4	63,4	14,7
Джалал-Абадская область	16,2	9,4	57,3	13,3
Ошская область	25,5	24,0	94,1	33,9
Таласская область	0,8	0,2	19,5	0,2
Чуйская область	64,5	25,9	40,2	36,6
г.Ош	0,8	1,0	122,1	1,3

В общей площади посевов яровых культур по состоянию на 23 марта 2024 года наибольший удельный вес (36,6 процента) занимают хозяйства Чуйской области, Ошской области - 33,9 процента, Баткенской области - 14,7 процента и Джалал-Абадской области - 13,3 процента.

Хозяйствами республики, в основном, проводился сев зерновых культур, посадка картофеля, посев овощей, многолетних беспокровных трав и масличных культур.

**Таблица 11: Сев яровых культур по видам на 23 марта**

	Засеяно - всего, тыс. гектаров		В процентах к	
	2023	2024	аналогичной дате прошлого года	площади, засеянной яровыми в 2023
Пшеница	36,9	23,7	64,2	23,2
Ячмень	76,3	38,9	51,0	16,9
Картофель	3,2	2,6	83,5	5,8
Овощи	1,7	1,8	106,1	5,7
Масличные культуры	0,9	0,1	8,7	0,6
Многолетние беспокровные травы	1,9	2,6	137,7	8,3

Кроме того, проводились работы по подкормке озимых культур на площади 33,1 тыс. гектаров и весенней вспашке - на площади 93,6 тыс. гектаров.

**Таблица 12: Потребность и наличие семян сельскохозяйственных культур, предназначенных для ярового сева<sup>1</sup>**

(на 1 апреля 2024г, тыс. тонн)

	Потребность	Наличие	Наличие семян в процентах к потребности
Пшеница	23,0	20,4	88,8
Ячмень	44,2	41,6	94,2
Кукуруза	2,5	2,4	96,2
Зернобобовые	4,3	4,3	100,0
Рис	1,0	1,0	100,0
Сахарная свекла, т	50,1	37,1	74,1
Хлопчатник	0,92	0,88	95,6
Табак, т	0,15	0,15	100,0
Картофель	229,4	225,9	98,4

<sup>1</sup> По данным Департамента по экспертизе сельскохозяйственных культур Министерства водных ресурсов, сельского хозяйства и перерабатывающей промышленности Кыргызской Республики

По данным Департамента по экспертизе сельскохозяйственных культур Министерства водных ресурсов, сельского хозяйства и перерабатывающей промышленности Кыргызской Республики, на 1 апреля т.г. наибольшая обеспеченность семенами пшеницы отмечена в хозяйствах Ошской (99,1 процента), Баткенской (97,9 процента) и Чуйской (95,1 процента) областей, семенами сахарной свеклы - в хозяйствах Иссык-Кульской и Чуйской областей. Полностью обеспечены семенами картофеля хозяйства Баткенской, Джалал-Абадской, Иссык-Кульской, Ошской и Таласской областей.

**Таблица 13: Наличие семян сельскохозяйственных культур, предназначенных для ярового сева, по территории<sup>1</sup>**

(на 1 апреля 2024г., в процентах к потребности)

	Пшеница	Кукуруза	Сахарная свекла	Хлопчатник	Табак	Картофель
Баткенская область	97,9	100,0	-	-	-	100,0
Джалал-Абадская область	82,1	100,0	-	97,6	-	100,0
Иссык-Кульская область	86,2	-	100,0	-	-	100,0
Нарынская область	93,7	8,6	-	-	-	95,4
Ошская область	99,1	100,0	-	94,0	100,0	100,0
Таласская область	83,5	100,0	-	-	-	100,0
Чуйская область	95,1	90,1	80,5	-	-	94,3

На 1 апреля т. г. при потребности семян пшеницы в объеме 23,0 тыс. тонн, в республике в наличии имелось 88,8 процента от их необходимого количества. Из имеющихся 20,4 тыс. тонн семян пшеницы, на начало апреля т. г. проверено 9,8 тыс. тонн, из которых 9,5 тыс. тонн - кондиционные.

## 2.2. Животноводство

В январе-марте т.г., по сравнению с соответствующим периодом прошлого года, обеспечено увеличение объемов производства основных видов продукции животноводства.

**Таблица 14: Производство основных видов продукции животноводства в хозяйствах всех категорий в январе-марте**

	Произведено-всего, тонн				В процентах к соответствующему периоду предыдущего года			
	2023		2024		2023		2024	
	март	январь-март	март	январь-март	март	январь-март	март	январь-март
Скот и птица на убой (в живом весе)	32 402,8	95 248,6	32 742,9	95 811,2	100,7	101,0	101,0	100,6
Молоко сырое	111 458,0	282 870,2	113 545,2	288 278,6	102,3	101,9	101,9	101,9
Яйца, тыс. шт.	55 534,3	134 394,2	57 771,3	147 872,1	130,3	126,8	104,0	110,0

Рост производства скота и птицы на убой (в живом весе) в январе-марте т.г. по сравнению с соответствующим периодом прошлого года (на 0,6 процента), молока (на 1,9 процента) и яиц (на 10,0 процента) обеспечен за счет увеличения поголовья скота и домашней птицы.

**Таблица 15: Производство основных видов продукции животноводства по территории в январе-марте 2024г.**

	Скот и птица на убой (в живом весе)	Молоко сырое	Яйца, тыс. шт.
	Тонн		
<b>Кыргызская Республика</b>	<b>95 811,2</b>	<b>288 278,6</b>	<b>147 872,1</b>
Баткенская область	5 851,4	13 994,4	2 157,2
Джалал-Абадская область	13 944,3	45 931,0	10 977,0
Иссык-Кульская область	13 079,1	54 342,1	7 519,7
Нарынская область	15 445,0	23 560,0	767,0
Ошская область	16 624,8	52 683,9	12 003,1
Таласская область	6 446,7	14 740,2	3 644,8
Чуйская область	24 063,9	82 377,0	110 470,3
г.Бишкек	27,0	58,0	115,0
г.Ош	329,0	592,0	218,0
	<i>В процентах к соответствующему периоду прошлого года</i>		
<b>Кыргызская Республика</b>	<b>100,6</b>	<b>101,9</b>	<b>110,0</b>
Баткенская область	98,7	99,9	111,6

	Скот и птица на убой (в живом весе)	Молоко сырое	Яйца, тыс. шт.
Джалал-Абадская область	101,3	103,0	101,8
Иссык-Кульская область	97,0	103,3	119,9
Нарынская область	101,4	101,5	100,9
Ошская область	101,3	101,8	116,5
Таласская область	100,5	100,0	100,4
Чуйская область	101,8	101,4	110,1
г.Бишкек	90,0	69,9	97,5
г.Ош	96,2	93,1	86,9

Средний надой молока на одну корову составил 350,7 кг. Выше среднереспубликанского уровня надой молока отмечались в хозяйствах Чуйской (585,5 кг), Таласской (456,6 кг) и Иссык-Кульской (412,2 кг) областей.

### 2.3 Индекс цен производителей сельскохозяйственной продукции

**Индекс цен производителей.** В марте 2024 г. по сравнению с соответствующим месяцем прошлого года цены производителей на реализованную сельскохозяйственную продукцию возросли на 0,2 процента.

**Таблица 16: Индексы цен производителей сельскохозяйственной продукции**  
(в процентах)

	Всего		в том числе на продукцию			
	к предыдущему месяцу	к декабрю прошлого года	растениеводства		животноводства	
			к предыдущему месяцу	к декабрю прошлого года	к предыдущему месяцу	к декабрю прошлого года
Январь	101,6	101,6	103,3	103,3	100,0	99,9
Февраль	100,7	102,3	101,3	104,7	100,1	100,0
Март	101,0	103,3	102,5	107,3	99,5	99,6

По сравнению с январем-мартом 2023 г. цены на овощи возросли на 8,9 процента, яйца - на 13,6 процента. Наряду с этим, отмечалось снижение цен на пшеницу - на 7,6 процента, картофель - на 12,3 процента, мясо (в живом весе) - на 2,9 процента и молоко - на 2,9 процента.

**Таблица 17: Индексы цен производителей отдельных видов сельскохозяйственной продукции в марте 2024г.**  
(в процентах)

	Зерно всего	Пшеница	Овощи	Картофель	Мясо (в живом весе)	Молоко сырое	Яйца
<b>К предыдущему месяцу</b>							
Январь	100,7	100,7	107,8	101,7	99,4	101,2	100,8
Февраль	104,0	100,9	99,2	101,8	100,3	98,8	109,0
Март	101,7	103,5	106,8	94,2	102,0	94,1	99,2
<b>К соответствующему периоду прошлого года</b>							
Январь	98,8	92,6	111,4	88,9	98,4	99,2	107,4
Февраль	100,7	93,9	108,4	88,8	98,8	99,7	115,9
Январь-февраль	99,7	93,3	109,9	88,8	98,8	99,4	111,6
Март	96,2	90,8	107,1	85,5	101,4	92,6	117,6
Январь-март	98,5	92,4	108,9	87,7	99,6	97,1	113,6

### Раздел III. Доступ к продовольствию

*Доступ: продукты питания должны быть доступны как в отношении их физического наличия, так и в отношении покупательной способности.*

#### 3.1. Анализ потребительских цен

Индекс потребительских цен на товары и услуги в январе-марте 2024г. по сравнению с декабрем предыдущего года в целом по республике повысился на 1,2 процента, тогда как в январе-марте 2023г. он возрос на 3,2 процента. Цены на потребительские товары и услуги по сравнению с предыдущим месяцем в 2023 году в январе т.г. возросли на 0,2 процента, в феврале - на 0,7 процента и марте - на 0,3 процента.

**Таблица 18: Индексы потребительских цен**  
(в процентах)

	Март к декабрю предыдущего года		Среднемесячные темпы роста (снижения) в I квартале	
	2023	2024	2023	2024
<b>Все товары и услуги</b>	<b>103,2</b>	<b>101,2</b>	<b>101,1</b>	<b>101,4</b>
Товары	103,3	101,0	101,1	100,3
Пищевые продукты и безалкогольные напитки	103,6	101,2	101,2	100,4
Алкогoльные напитки и табачные изделия	104,7	103,1	101,5	101,0
Непродовольственные товары	102,1	99,8	100,7	99,9
Услуги	102,6	102,7	100,9	100,9

В январе-марте 2024г. (по сравнению с декабрем предыдущего года) повышение потребительских цен и тарифов наблюдалось во всех регионах страны, за исключением Джалал-Абадской (снижение на 0,5 процента), Нарынской (на 0,2 процента) и Чуйской (на 0,1 процента) областей. При этом, максимальный прирост цен (1,8 процента) зафиксирован в г. Ош, что обусловлено наибольшим, в сравнении с другими регионами, повышением цен на алкогольные напитки и табачные изделия (на 7,7 процента). Максимальное повышение цен на пищевые продукты и безалкогольные напитки (на 1,8 процента) зафиксировано в трех регионах - Баткенской, Таласской областях и г.Бишкек, тарифов на услуги - в г.Бишкек и Чуйской области (на 3,9 процента).

Повышение цен на пищевые продукты и безалкогольные напитки в январе-марте 2024г. (по сравнению с декабрем предыдущего года) в целом по республике составило 1,2 процента (3,6 процента за этот же период 2023г.). При этом, по сравнению с предыдущим месяцем цены на пищевые продукты и безалкогольные напитки в январе возросли на 0,4 процента, феврале - на 0,6 процента и в марте - на 0,2 процента.

Цены на товары, относящиеся к группе «Хлебобулочные изделия и крупы», в целом по республике в январе-марте 2024г. повысились на 0,7 процента. Наибольший их прирост зафиксирован в Таласской области (на 3,5 процента). Цены на муку в целом по республике повысились на 1,3 процента, на муку высшего сорта - на 3,2 процента, а на муку первого сорта сохранялись на уровне декабря 2023г. Максимальные средние потребительские цены в марте 2024г. на муку высшего сорта (84,27 сома за 1 килограмм) наблюдались в г. Талас, а на муку первого сорта (58,54 сома за 1 килограмм) - в г. Кара-Суу.

Цены на рис в целом по республике в январе-марте т.г. сохранялись на уровне декабря предыдущего года. При этом, по сравнению с предыдущим месяцем максимальное повышение (на 0,2 процента) зафиксировано в феврале. В I квартале 2024г. максимальное повышение цен на него (на 12,1 процента) отмечалось в Баткенской области.

Цены на свежее мясо в январе-марте 2024г. в целом по республике повысились на 0,5 процента. При этом, за этот период цены на свинину повысились на 1,0 процента, на говядину - на 0,6 процента, в то же время как баранина подешевела на 0,2 процента. Максимальное повышение цен на свежее мясо (на 1,1 процента) в целом за квартал зафиксировано в г.Бишкек.

Цены на молочные изделия, сыр и яйца в январе-марте 2024г. в целом по республике повысились на 2,3 процента. Рост цен отмечался во всех регионах республики, за исключением Джалал-Абадской (снижение на 3,8 процента), Нарынской (на 0,9 процента) и Баткенской (на 0,2 процента) областей.

При этом, максимальный рост цен (на 5,6 процента) отмечен в Чуйской области. В марте наиболее высокая средняя цена на разливное молоко – 68,48 сомов за 1 литр, зафиксирована в г. Бишкек, на яйца (150 сомов за 10 штук) - в г. Узген.

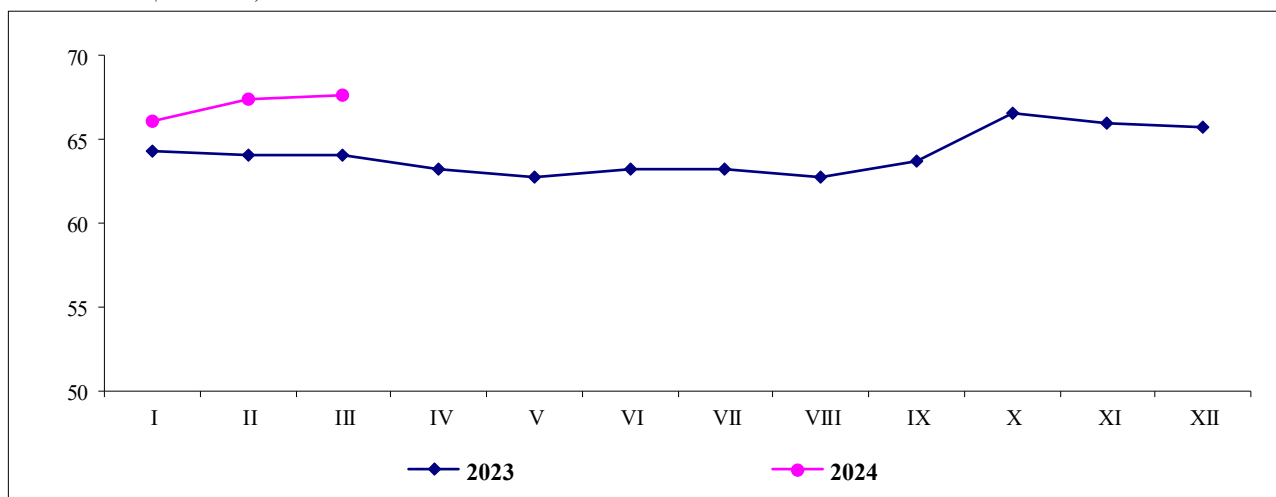
Цены на растительные масла продолжают стабильно снижаться. В январе-марте т.г. по сравнению с декабрем прошлого года они понизились на 2,3 процента, в том числе на хлопковое масло - на 3,6 процента, подсолнечное масло - на 1,3 процента. Максимальная средняя потребительская цена в марте т.г. на хлопковое масло (189,76 сома за 1 килограмм) и на подсолнечное масло (172,40 сома за 1 килограмм) зафиксирована в г. Токтогул.

Цены на сахар-песок в январе-марте т.г. (по сравнению с декабрем предыдущего года) в целом по республике понизились на 1,4 процента. Максимальное снижение цен на него отмечено в г. Джалал-Абад (на 6,9 процента), а максимальная средняя потребительская цена на сахар в марте 2024г. зафиксирована в г. Ноокат - 100 сомов за 1 килограмм.

Цены на свежие фрукты с начала 2023г. повысились на 5,4 процента, на свежие овощи - на 7,9 процента. Наибольшее повышение цен на свежие овощи (на 19,4 процента) отмечено в г. Кербен. Цены на картофель в целом по республике за квартал возросли на 0,8 процента, а максимальный их прирост (9,0 процента) наблюдался в Нарынской области.

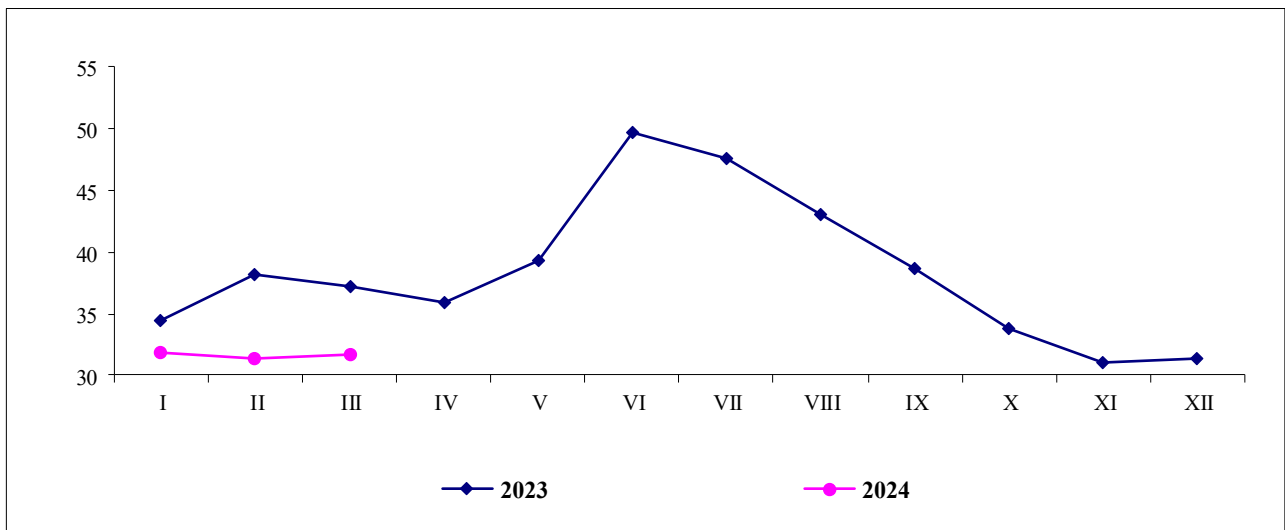
**Мука высшего сорта.** В марте т.г. средняя потребительская цена на муку высшего сорта в целом по республике составила 67,66 сома за 1 килограмм, тогда как в марте 2023г. она составляла 64,05 сома.

**График 1: Среднемесячные потребительские цены на муку высшего сорта**  
(сомов/кг)



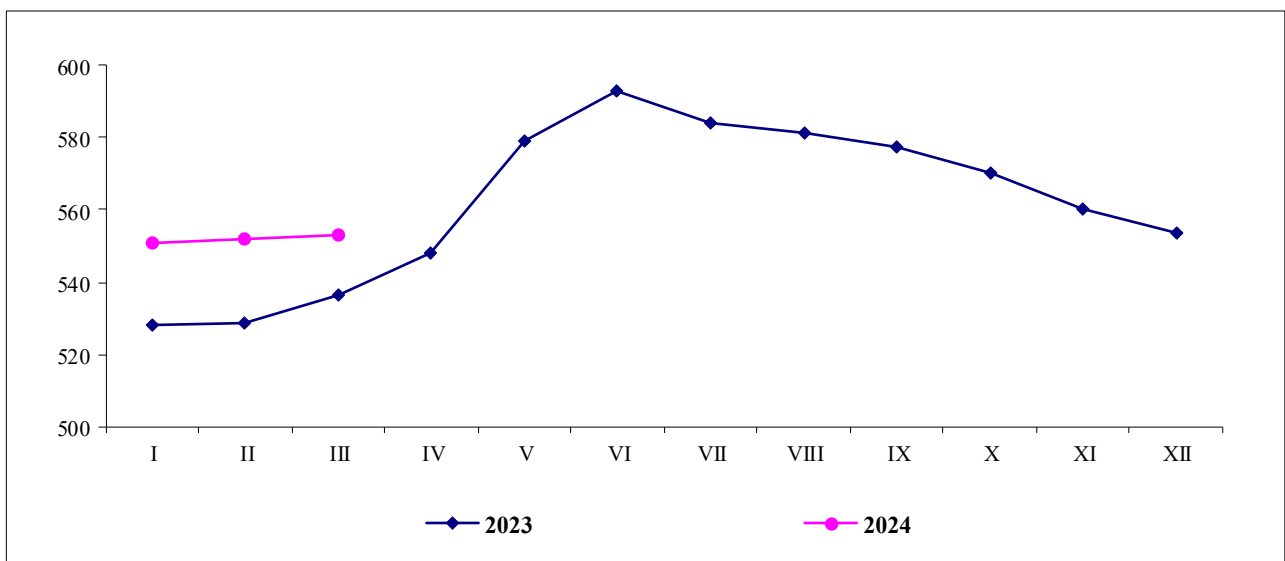
**Картофель.** Цены на картофель с начала т.г. были не стабильны, в результате средняя потребительская цена на него в I квартале т.г. (31,63 сома за килограмм) сложилась ниже уровня I квартала 2023г. на 13,6 процента.

**График 2: Среднемесячные потребительские цены на картофель**  
(сомов/кг)



**Баранина.** Средняя цена за 1 килограмм баранины в целом по республике в I квартале т.г. составила 551,89 сома, повысившись по сравнению с I кварталом 2023г. на 3,9 процента.

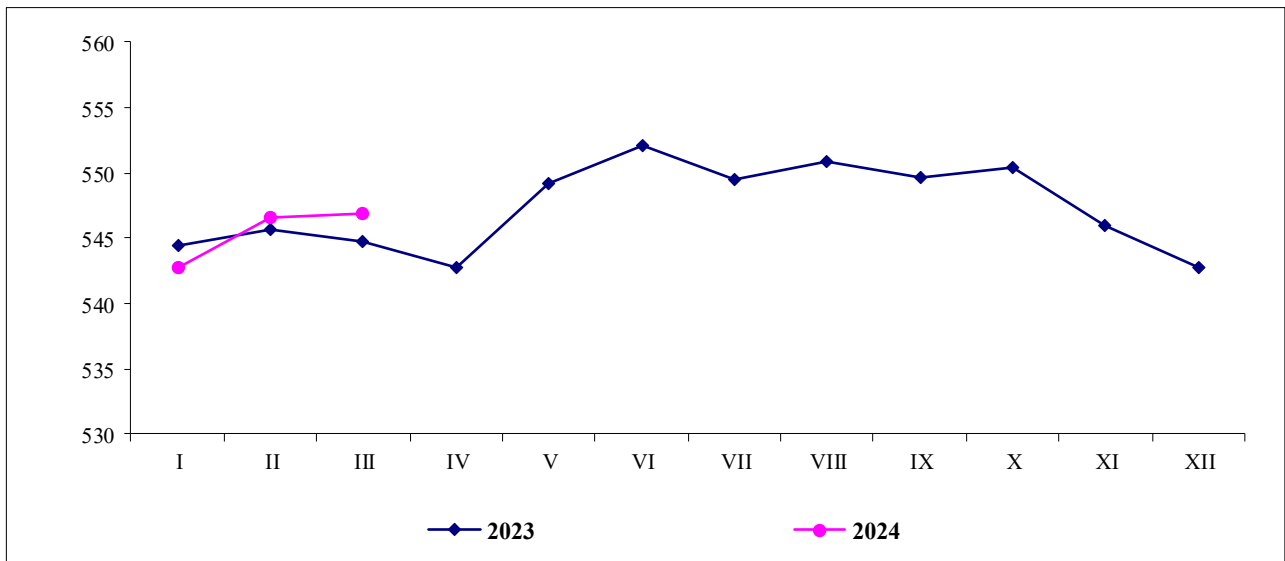
**График 3: Среднемесячные потребительские цены на баранину**  
(сомов/кг)



**Говядина.** Цена на говядину в I квартале т.г. составила 546,88 сома. При этом, средняя цена за 1 килограмм говядины по сравнению с I кварталом 2023г. повысилась на 0,1 процента.

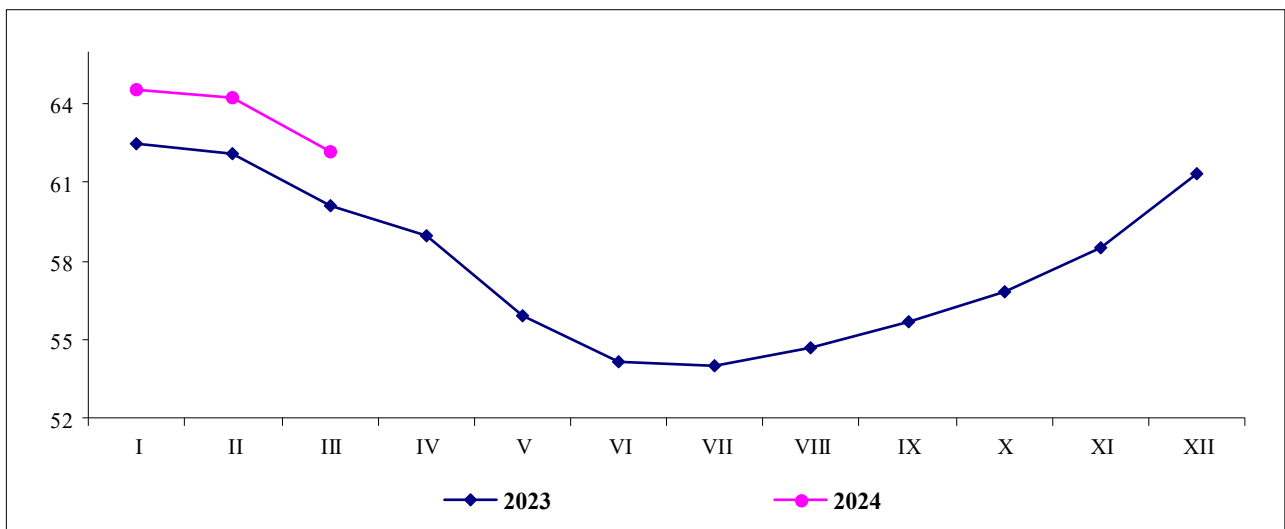


**График 4: Среднемесячные потребительские цены на говядину**  
(сомов/кг)



**Разливное молоко.** Повышение цен на разливное молоко отмечалось с августа прошлого года. При этом, средняя цена на разливное молоко за I квартал т.г. (63,64 сома за 1 литр) превысила ее уровень за соответствующий период 2023г. на 3,4 процента.

**График 5: Среднемесячные потребительские цены на разливное молоко**  
(сомов/литр)



### 3.2. Денежные доходы населения

По результатам выборочного обследования домашних хозяйств, номинальные денежные доходы населения в 2023г. составили 781 млрд. сомов и по сравнению с предыдущим годом увеличились на 22,6 процента. Основными источниками денежных доходов населения являлись доходы от трудовой деятельности, удельный вес которых в структуре доходов составил 72,1 процента, доходы от социальных трансфертов – 14,1 процента и от продажи сельскохозяйственной продукции, произведенной в личном подсобном хозяйстве – 10,4 процента.

Среднедушевые реальные денежные доходы населения в 2023г. составили 9 142,6 сома в месяц и по сравнению с предыдущим годом увеличились на 8,5 процента.

Среднедушевые располагаемые денежные доходы населения, характеризующие доходы за вычетом обязательных платежей и взносов, в целом по республике в 2023г. составили 9 716 сомов в месяц. При этом, как и прежде, сохранялось различие в среднедушевых денежных доходах населения в зависимости от места проживания. Так, выше среднереспубликанского значения среднедушевые располагаемые денежные доходы населения сложились в г. Бишкек (на 1 051,1 сома), Джалал-Абадской (на 611,6 сома) и Иссык-Кульской (на 389,3 сома) областях. Приблизились к среднереспубликанскому значению доходы населения Баткенской области. Среднедушевые доходы, уровень которых не достигал среднереспубликанского значения, наблюдались у населения Ошской (на 203,2 сома), Чуйской (на 418,8 сома), Таласской (на 1 309,9 сома), Нарынской (на 1 425,5 сома) областей и г. Ош (на 2 134,9 сом).

Распределение общего объема денежных доходов по квинтильным группам населения складывается в пользу 20-процентов населения с наибольшими доходами, у которых сконцентрировано 48,3 процентов всех денежных доходов.

**Таблица 19: Денежные доходы населения по квинтильным группам**  
(в процентах)

	2022	2023
<b>Денежные доходы - всего</b>	<b>100</b>	<b>100</b>
в том числе по 20-ти процентным группам		
первая (с наименьшими доходами)	5,3	4,6
вторая	10,1	9,2
третья	15,5	14,5
четвертая	24,2	23,3
пятая (с наибольшими доходами)	45,0	48,3
Соотношение доходов 20% наиболее и 20% наименее обеспеченных слоев населения, в разгах	8,5	10,5

**Заработная плата и рынок труда.** Среднемесячная номинальная начисленная заработная плата работников предприятий и организаций в январе-марте 2024г. (без учета малых предприятий) составила 34 046 сомов и по сравнению с январем-мартом 2023г. увеличилась на 11,0 процента, а ее реальный размер, исчисленный с учетом индекса потребительских цен, увеличился на 5,3 процента.

Исходя из официального курса валют, установленного Национальным банком Кыргызской Республики, среднемесячная заработная плата одного работника в январе-марте 2024г. составила 380,9 доллара США.

**Таблица 20: Среднемесячная номинальная начисленная и реальная заработная плата по территории<sup>1</sup> в январе-марте 2024г.**

	Сомов	В процентах к соответствующему периоду предыдущего года		Реальная заработная плата в процентах к соответствующему периоду предыдущего года
		2023	2024	
<b>Кыргызская Республика</b>	<b>34 046</b>	<b>142,2</b>	<b>111,0</b>	<b>105,3</b>
Баткенская область	26 269	162,4	106,4	100,4
Джалал-Абадская область	30 316	140,6	109,3	104,4

	Сомов	В процентах к соответствующему периоду предыдущего года		Реальная заработная плата в процентах к соответствующему периоду предыдущего года
		2023	2024	
		Иссык-Кульская область	41 654	
Нарынская область	33 639	163,0	101,7	94,8
Ошская область	24 556	160,5	105,4	98,8
Таласская область	35 003	150,9	110,5	103,5
Чуйская область	28 352	141,7	109,5	107,8
г. Бишкек	40 874	134,0	114,9	109,4
г. Ош	28 208	134,9	108,5	100,0

<sup>1</sup> Без учета малых предприятий.

В марте т.г. по отношению к марту прошлого года отмечалось понижение темпов роста как реальной, так и номинальной начисленной заработной платы.

**Таблица 21: Среднемесячная номинальная начисленная заработная плата по территории<sup>1</sup> в январе-марте 2024г.**

	Сомов				В процентах к соответствующему периоду предыдущего года	
	бюджетная сфера		небюджетная сфера		бюджетная сфера	небюджетная сфера
	2023	2024	2023	2024		
<b>Кыргызская Республика</b>	<b>26 829</b>	<b>27 672</b>	<b>37 362</b>	<b>44 219</b>	<b>103,1</b>	<b>118,4</b>
Баткенская область	24 844	25 454	24 044	29 743	102,5	123,7
Джалал-Абадская область	23 513	24 002	38 144	44 963	102,1	117,9
Иссык-Кульская область	24 698	25 012	70 499	76 511	101,3	108,5
Нарынская область	32 203	32 559	38 477	39 429	101,1	102,5
Ошская область	23 175	23 936	24 348	29 425	103,3	120,9
Таласская область	23 259	23 777	65 349	79 994	102,2	122,4
Чуйская область	24 895	25 632	27 410	32 415	103,0	118,3
г. Бишкек	33 113	34 585	37 543	45 350	104,4	120,8
г. Ош	25 074	26 446	27 866	31 630	105,5	113,5

<sup>1</sup> Без учета малых предприятий.

Повышение темпов роста среднемесячной номинальной начисленной заработной платы в январе-марте 2024г. наблюдалось на предприятиях и в организациях всех видов экономической деятельности.

Наиболее значительное их повышение наблюдалось в сфере прочей обслуживающей деятельности (41,7 процента), оптовой и розничной торговли, ремонта автомобилей и мотоциклов (39,4 процента), водоснабжения, очистки, обработки отходов и получения вторичного сырья (32,8 процента), строительстве (32,6 процента), сфере добычи полезных ископаемых (26,0 процента), профессиональной, научной и технической деятельности (22,8 процента), операций с недвижимым имуществом (22,0 процента), транспортной деятельности и хранения грузов (21,4 процента), обрабатывающих производств (обрабатывающей промышленности) (13,0 процента), а также финансового посредничества и страхования (12,5 процента).

**Таблица 22: Среднемесячная номинальная начисленная заработная плата работников предприятий и организаций по видам экономической деятельности<sup>1</sup> в январе-марте**

	Сомов		В процентах к соответствующему периоду предыдущего года	
	2023	2024	2023	2024
<b>Всего</b>	<b>30 677</b>	<b>34 046</b>	<b>142,2</b>	<b>111,0</b>
Сельское хозяйство, лесное хозяйство и рыболовство	24 455	26 096	200,0	106,7
Добыча полезных ископаемых	47 915	60 381	107,7	126,0
Обрабатывающие производства (обрабатывающая промышленность)	47 419	53 570	135,9	113,0
Обеспечение (снабжение) электроэнергией, газом, паром и кондиционированным воздухом	40 233	43 286	121,1	107,6
Водоснабжение, очистка, обработка отходов и получение вторичного сырья	22 697	30 137	127,4	132,8
Строительство	25 301	33 552	118,3	132,6
Оптовая и розничная торговля, ремонт автомобилей и мотоциклов	27 389	38 170	124,5	139,4
Транспортная деятельность и хранение грузов	38 668	46 940	127,6	121,4
Деятельность гостиниц и ресторанов	26 111	27 953	127,1	107,1
Информация и связь	54 733	60 018	132,1	109,7
Финансовое посредничество и страхование	52 022	58 512	120,9	112,5
Операции с недвижимым имуществом	23 516	28 688	134,0	122,0
Профессиональная, научная и техническая деятельность	32 605	40 022	121,5	122,7
Административная и вспомогательная деятельность	25 750	28 696	141,4	111,4
Государственное управление и оборона; обязательное социальное обеспечение	44 066	45 939	173,3	104,2
Образование	23 771	24 572	155,0	103,4
Здравоохранение и социальное обслуживание населения	20 348	21 154	142,4	104,0
Искусство, развлечения и отдых	21 619	21 648	191,9	100,1
Прочая обслуживающая деятельность	17 624	24 980	102,5	141,7

<sup>1</sup> Без учета малых предприятий.

Сумма общей задолженности по выплате заработной платы в целом по республике на 1 апреля 2024г. по сравнению с аналогичной датой прошлого года уменьшилась на 25,7 процента.

Из общей суммы задолженности значительную долю составляла задолженность работникам предприятий и организаций Чуйской (30,7 процента), Джалал-Абадской (21,1 процента), Иссык-Кульской (20,9 процента) и Баткенской (9,6 процента) областей, а также г.Бишкек (16,7 процента).

**Таблица 23: Общая задолженность по выплате заработной платы по территории<sup>1</sup> на 1 апреля 2024г.**

	Млн. сомов	В процентах к соответствующей дате	
		предыдущего года	предыдущего месяца
<b>Кыргызская Республика</b>	<b>148,5</b>	<b>74,3</b>	<b>109,5</b>
Баткенская область	14,3	123,0	в 2,6 р.
Джалал-Абадская область	31,3	82,0	103,9
Иссык-Кульская область	31,0	116,5	106,9
Нарынская область	1,3	3,6	109,5
Ошская область (включая г.Ош)	0,2	40,3	в 2,0 р.
Таласская область	0,0	0,0	0,0
Чуйская область	45,6	94,5	97,3
г. Бишкек	24,8	63,5	103,7

<sup>1</sup> Без учета малых предприятий.

## Методологические пояснения

**Безработными** считаются лица в возрасте 16 лет и старше, которые в рассматриваемый период: не имели работу (доходного занятия); занимались поиском работы, т.е. обращались в государственную службу занятости или использовали другие методы поиска работы; были готовы приступить к работе.

**Валовой внутренний продукт (ВВП)** – обобщающий показатель экономической деятельности страны. ВВП рассчитывается в текущих рыночных ценах (номинальный ВВП) и в сопоставимых ценах (реальный ВВП).

**Индекс потребительских цен на товары и платные услуги населению (ИПЦ)** характеризует изменение общего уровня цен во времени на товары и услуги. Индекс измеряет отношение стоимости фактического фиксированного набора товаров и услуг в текущем периоде к его стоимости в базисном периоде.

**Среднемесячная номинальная начисленная заработная плата** исчисляется путем деления фактически начисленного фонда заработной платы работников списочного состава и совместителей на численность, принимаемую для исчисления средней заработной платы и на число месяцев в отчетном периоде.

**Среднедушевая суточная калорийность питания.** Характеризует энергетическую ценность в потребленных продуктах питания на одного члена домашнего хозяйства, а также химический состав питания в белках и жирах.

**Уровень официальной безработицы** исчисляется как отношение численности официально зарегистрированных безработных к численности экономически активного населения, в процентах.

**Наличие продовольствия** означает физическое присутствие продовольствия в результате собственного производства или за счет рынка. На уровне страны наличие продовольствия определяется сочетанием запасов продовольствия, коммерческого импорта, продовольственной помощи и собственного производства. К наличию также относятся такие аспекты, как погодные условия, урожайность, поголовье скота и производительность, цены на продовольствие, устанавливаемые производителями, цены на продукты питания в соседних странах, а также вопросы внутренней политики, определяющие производство, торговлю, распределение и ценообразование.

Наличие продовольствия на душу населения рассчитывается через продовольственный баланс. В продовольственном балансе для каждого основного продукта питания показывается его общее физическое наличие и потребление за определенный период времени, который составляет обычно один год. **Общее физическое наличие** является суммой запасов на начало периода, производства и импорта указанного продукта за данный период времени. **Общее использование** складывается из потребления на питание, кормов, семян, потерь и экспорта. При наличии продовольственных балансов за несколько лет, по ним можно проследить тенденцию изменения общего наличия, импорта, экспорта, а также наличия для потребления населением и на корм скоту. Если разделить общие имеющиеся для потребления запасы продовольствия на количество населения, можно получить важнейший показатель наличия – среднее наличие на душу населения в год. Указанный показатель является усредненным в национальном масштабе, в нем не учитываются аспекты доступа домохозяйств (возможности производства, приобретения или получения продовольствия иным способом).

**Под доступом к продовольствию** подразумевается, что все члены домохозяйства располагают достаточными ресурсами для получения продуктов, удовлетворяющих потребность в полноценном питании для ведения здоровой и активной жизни. Доступ может выражаться через производство для собственного потребления, рыночные закупки или пожертвования. Уровень доступа различных домохозяйств отличается в зависимости от статуса занятости, доходов, размеров семьи, регионов проживания и т.д. На доступ влияют: социальное обеспечение, задержки зарплаты, инфляция, стоимость самого продовольствия и других товаров и услуг. В значительной степени доступ к продовольствию определяет и национальная политика, касающаяся занятости, доходов и инфляции.

**Потребление продовольствия** относится к выбору, составу, подготовке и распределению продовольствия в пределах домохозяйства. Усвоение – это способность человеческого организма принимать пищу и превращать ее в энергию. Потребление продовольствия охватывает знание

соответствующих диет, и надлежащего распределения продовольствия в пределах семьи. Возможность усвоения продовольствия организмом предполагает наличие не только полноценного пищевого рациона, но и среды, благоприятной для здоровья человека, включая пригодную для питья воду, доступ к основному медицинскому обслуживанию, приготовление пищи и способов хранения продовольствия. Конечным показателем продовольственной безопасности является состояние питания населения.

### **Используемые сокращения**

<b>ВВП</b>	Валовой внутренний продукт
<b>ВОЗ</b>	Всемирная организация здравоохранения
<b>ГМУП</b>	Гарантированный минимальный уровень потребления
<b>ЕЕП</b>	Единые ежемесячные пособия
<b>ЕК</b>	Европейская Комиссия
<b>ИПЦ</b>	Индекс потребительских цен на товары и платные услуги населению

## Приложения

### Приложение 1. Обзор гидрометеорологических условий на территории Кыргызской Республики в I квартале 2024г.

(по данным Государственного агентства по гидрометеорологии Министерства чрезвычайных ситуаций Кыргызской Республики)

#### Метеорологические условия:

**Январь.** В январе 2024 года среднемесячная температура воздуха в большинстве регионов Кыргызской Республики была на 1,6...9,1° выше климатической нормы.

Месячное количество осадков в январе было выше климатической нормы (121-311%) в большинстве регионов Кыргызской Республики, ниже нормы (0-79%) в Баткенской и Таласской области, в городах Балыкчы, Ош, и близко к норме (80-120%) наблюдалась в городах Бишкек, Кара-Балта, Токмок, Жалал-Абад и в ущелье Чычкан.

**Февраль.** В феврале 2024 года среднемесячная температура воздуха в большинстве районов Чуйской и Таласской областях близок к климатической норме, местами ниже климатической нормы, в Суусамырской долине выше климатической нормы.

В феврале отмечено, что месячное количество осадков в большинстве регионов Кыргызской Республики было выше климатической нормы (121-400%), в горных районах Чуйской области, Кара-Кужурской долине климат близок к норме (82-120%), в городе Балыкчы, в Чаткалском, Жумгалском, Кочкорском, Ак-Талинском районах наблюдалось ниже климатической нормы (10-78%).

**Март.** В марте 2024 года среднемесячная температура воздуха в большинстве регионов Кыргызской Республики была на 0,4...4,1° выше климатической нормы, в то время как в городе Баткен на 0,7° ниже климатической нормы.

В марте отмечено, что месячное количество осадков было близко норме в большинстве регионов Кыргызской Республики (86-118%), в горных районах Иссык-Кульской области, а также Кеминском, Кочкорском, Аламединском и Ыссык-Атинском районе было выше климатической нормы (129-167%), в городах Ош, Талас и долине Суусамыр оно было ниже климатической нормы (41-79%).

#### Гидрологические условия за март 2024г.

В марте поток воды в большинстве реках республики по многолетним наблюдениям отмечался выше нормы (122-240%). Малый сток (66-79%) наблюдался в реках Куршаб, Кара-Кулжа, Малуу-Суу и Шахимардан.

В марте по многолетним наблюдениям наблюдался сток воды на большинстве рек республики. Сток воды выше нормы (122-240%) наблюдались в реках Жыргалан, Чоң-Кызыл-Суу, Ак-Суу (Семеновка), Тургень-Ак-Суу, Жети-Огуз, Сокулук, Кара-Балта, Чон-Кайынды, Талас (Уч-Кошой), Нарын, Чычкан, Ак-Буура, Афлатун, Тентек-Сай жана Кокарт. Малый сток (66-79%) наблюдался в реках Куршаб, Кара-Кулжа, Малуу-Суу и Шахимардан.

Средний расход воды в марте в Токтогульском водохранилище составил 121%, Орто-Токойском водохранилище – 121%, Кировском водохранилище – 103%.

Таблица 1. Объем воды в водохранилищах на 31 марта 2024г.

	Изменение	Объем воды в 2024г.		Объем воды в 2023г.	
	за месяц	млн. куб. м	млн. куб. м	в %	в %
Токтогульское	-695	7 273	37	7 927	41
Орто-Токойское	+59	407	87	432	92
Кировское	+64	424	77	473	86

**Таблица 2: Средние потребительские цены на продукты питания  
в разрезе регионов во I квартале 2023-2024 гг.**  
(сом/кг)

**Table 2: Average consumer prices for food by regions in the I<sup>th</sup> quarter of 2023-2024**  
(soms / kg)

Область /Oblast	I квартал / I quarter		2024		
	2023	2024	январь/ january	февраль/ february	март/ march
<b>Картофель / Potatoes</b>					
Баткенская/ Batken	37,54	33,17	34,28	32,49	32,74
Джалал-Абадская / Djalal-Abad	40,96	34,42	34,85	34,96	33,45
Иссык-Кульская / Issyk-Kul	29,48	23,24	22,62	23,96	23,13
Нарынская / Naryn	30,09	25,66	25,63	26,09	25,27
Ошская / Osh	35,14	28,54	27,92	28,15	29,55
Таласская / Talas	33,40	31,93	33,07	31,04	31,68
Чуйская / Chui	32,51	22,63	23,14	22,53	22,21
г.Бишкек/ Bishkek city	37,64	34,27	34,31	33,64	34,87
г.Ош/ Osh city	37,53	31,26	32,21	31,71	29,87
<b>В среднем по республике / Average by the Republic</b>	<b>36,61</b>	<b>31,63</b>	<b>31,84</b>	<b>31,41</b>	<b>31,63</b>
<b>Молоко свежее (литр) / Fresh milk (liter)</b>					
Баткенская/ Batken	58,16	60,62	59,27	61,07	61,51
Джалал-Абадская / Djalal-Abad	59,43	59,27	62,73	60,92	54,16
Иссык-Кульская / Issyk-Kul	55,32	53,00	55,03	52,25	51,72
Нарынская / Naryn	48,87	53,22	55,00	54,65	50,00
Ошская / Osh	48,78	57,42	60,78	57,51	53,97
Таласская / Talas	50,17	48,78	47,77	49,29	49,29
Чуйская / Chui	53,88	59,51	59,11	60,15	59,26
г.Бишкек/ Bishkek city	66,49	69,49	70,00	70,00	68,48
г.Ош/ Osh city	59,64	57,75	58,61	58,77	55,88
<b>В среднем по республике / Average by the Republic</b>	<b>61,56</b>	<b>63,64</b>	<b>64,51</b>	<b>64,22</b>	<b>62,17</b>
<b>Мука 1 сорта / Flour, 1st grade</b>					
Баткенская/ Batken	54,38	49,74	50,01	49,62	49,60
Джалал-Абадская / Djalal-Abad	51,44	54,34	54,68	54,29	54,05
Иссык-Кульская / Issyk-Kul	45,36	43,05	43,05	43,05	43,05
Нарынская / Naryn	48,11	44,49	44,76	44,35	44,34
Ошская / Osh	48,50	50,26	50,25	50,22	50,30
Таласская / Talas	48,67	47,30	46,93	47,13	47,85
Чуйская / Chui	54,20	53,23	53,22	53,22	53,26
г.Бишкек/ Bishkek city	53,29	53,92	53,39	54,24	54,13
г.Ош/ Osh city	53,80	54,61	54,83	54,57	54,43
<b>В среднем по республике / Average by the Republic</b>	<b>52,39</b>	<b>52,69</b>	<b>52,48</b>	<b>52,83</b>	<b>52,75</b>
<b>Рис среднезерный / Rice (middle sized)</b>					
Баткенская/ Batken	109,51	151,26	145,44	152,16	156,19
Джалал-Абадская / Djalal-Abad	114,86	148,85	149,93	149,10	147,53
Иссык-Кульская / Issyk-Kul	99,59	154,46	156,10	154,46	152,83
Нарынская / Naryn	109,91	139,45	139,49	139,49	139,38
Ошская / Osh	100,89	133,83	131,68	133,61	136,22
Таласская / Talas	106,55	140,36	142,05	140,07	138,97
Чуйская / Chui	105,92	133,56	133,23	133,42	134,03
г.Бишкек/ Bishkek city	99,82	143,61	143,38	144,00	143,46
г.Ош/ Osh city	101,43	146,11	145,36	147,17	145,80
<b>В среднем по республике / Average by the Republic</b>	<b>102,46</b>	<b>144,12</b>	<b>143,82</b>	<b>144,50</b>	<b>144,04</b>
<b>Сахар-песок / Granulated sugar</b>					
Баткенская/ Batken	98,04	87,58	87,76	87,57	87,41
Джалал-Абадская / Djalal-Abad	94,94	85,93	86,83	86,17	84,79
Иссык-Кульская / Issyk-Kul	85,39	74,44	74,33	74,33	74,67
Нарынская / Naryn	88,88	77,89	79,22	77,87	76,58
Ошская / Osh	95,50	88,62	89,55	88,55	87,75
Таласская / Talas	88,31	79,74	80,76	79,18	79,29
Чуйская / Chui	89,62	78,00	78,19	77,73	78,07
г.Бишкек/ Bishkek city	90,35	80,47	80,04	79,99	81,37
г.Ош/ Osh city	96,01	86,76	87,32	87,32	85,65
<b>В среднем по республике / Average by the Republic</b>	<b>91,54</b>	<b>81,65</b>	<b>81,66</b>	<b>81,46</b>	<b>81,82</b>



Область /Oblast	I квартал / I quarter		2024		
	2023	2024	январь/ january	февраль/ february	март/ march
<b>Лук / Onions</b>					
Баткенская/ Batken	52,25	25,39	26,11	25,27	24,79
Джалал-Абадская / Djalal-Abad	48,32	33,08	33,99	33,87	31,37
Иссык-Кульская / Issyk-Kul	46,04	25,91	26,12	26,12	25,50
Нарынская / Naryn	51,50	29,05	30,07	29,62	27,46
Ошская / Osh	42,51	25,81	26,72	26,65	24,06
Талаская / Talas	50,76	27,77	27,59	27,63	28,08
Чуйская / Chui	44,88	23,16	23,41	23,41	22,66
г.Бишкек/ Bishkek city	53,10	34,62	34,63	34,76	34,46
г.Ош/ Osh city	52,18	25,90	26,64	25,89	25,16
<b>В среднем по республике / Average by the Republic</b>	<b>50,80</b>	<b>30,81</b>	<b>31,10</b>	<b>31,02</b>	<b>30,30</b>
<b>Хлопковое масло / Cotton oil</b>					
Баткенская/ Batken	160,90	141,73	144,61	140,94	139,65
Джалал-Абадская / Djalal-Abad	188,71	170,51	175,63	171,51	164,38
Иссык-Кульская / Issyk-Kul	230,35	181,84	183,40	182,57	179,55
Нарынская / Naryn	191,67	167,27	167,27	167,27	167,27
Ошская / Osh	184,85	163,72	168,85	164,44	157,85
Талаская / Talas	161,48	174,57	175,98	175,87	171,85
Чуйская / Chui	194,12	176,50	176,50	176,50	176,50
г.Бишкек/ Bishkek city	178,73	164,02	166,90	162,52	162,64
г.Ош/ Osh city	186,80	155,83	156,19	156,19	155,12
<b>В среднем по республике / Average by the Republic</b>	<b>183,86</b>	<b>164,70</b>	<b>167,14</b>	<b>164,09</b>	<b>162,88</b>
<b>Баранина / Mutton</b>					
Баткенская/ Batken	589,10	600,00	600,00	600,00	600,00
Джалал-Абадская / Djalal-Abad	559,74	579,32	580,42	579,79	577,75
Иссык-Кульская / Issyk-Kul	489,03	499,23	500,69	498,70	498,30
Нарынская / Naryn	534,85	550,00	550,00	550,00	550,00
Ошская / Osh	574,59	600,00	600,00	600,00	600,00
Талаская / Talas	495,21	529,36	529,36	529,36	529,36
Чуйская / Chui	528,24	534,20	534,20	534,20	534,20
г.Бишкек/ Bishkek city	514,29	538,79	536,41	539,04	540,91
г.Ош/ Osh city	576,06	600,00	600,00	600,00	600,00
<b>В среднем по республике / Average by the Republic</b>	<b>531,13</b>	<b>551,89</b>	<b>550,86</b>	<b>552,02</b>	<b>552,79</b>
<b>Говядина / Beef</b>					
Баткенская/ Batken	486,65	503,18	503,18	503,18	503,18
Джалал-Абадская / Djalal-Abad	512,42	531,17	530,38	531,35	531,78
Иссык-Кульская / Issyk-Kul	500,31	491,73	486,00	495,86	493,33
Нарынская / Naryn	533,97	550,00	550,00	550,00	550,00
Ошская / Osh	509,55	525,34	525,34	525,34	525,34
Талаская / Talas	477,18	511,57	511,61	511,56	511,53
Чуйская / Chui	529,18	523,90	524,07	523,82	523,82
г.Бишкек/ Bishkek city	571,16	562,55	558,40	564,16	565,10
г.Ош/ Osh city	534,19	550,00	550,00	550,00	550,00
<b>В среднем по республике / Average by the Republic</b>	<b>544,96</b>	<b>545,40</b>	<b>542,78</b>	<b>546,54</b>	<b>546,88</b>
<b>Конина / Horsemeat</b>					
Баткенская/ Batken	-	-	-	-	-
Джалал-Абадская / Djalal-Abad	459,43	497,84	497,12	497,52	498,89
Иссык-Кульская / Issyk-Kul	441,13	441,22	463,66	430,00	430,00
Нарынская / Naryn	530,46	548,44	546,24	549,07	550,00
Ошская / Osh	476,46	488,28	483,82	487,96	493,06
Талаская / Talas	458,62	489,90	489,90	489,90	489,90
Чуйская / Chui	527,48	527,40	527,09	527,55	527,55
г.Бишкек/ Bishkek city	444,68	473,34	473,34	473,34	473,34
г.Ош/ Osh city	-	-	-	-	-
<b>В среднем по республике / Average by the Republic</b>	<b>458,60</b>	<b>482,59</b>	<b>482,28</b>	<b>481,25</b>	<b>481,60</b>

Область /Oblast	I квартал / I quarter		2024		
	2023	2024	январь/ january	февраль/ february	март/ march
<b>Свинина / Pork</b>					
Баткенская/ Batken	-	-	-	-	-
Джалал-Абадская / Djalal-Abad	-	-	-	-	-
Иссык-Кульская / Issyk-Kul	471,16	497,39	484,97	497,28	509,90
Нарынская / Naryn	-	-	-	-	-
Ошская / Osh	-	-	-	-	-
Таласская / Talas	511,15	526,08	526,08	526,08	526,08
Чуйская / Chui	479,36	487,19	487,19	487,19	487,19
г.Бишкек/ Bishkek city	489,55	468,17	468,17	468,17	468,17
г.Ош/ Osh city	500,00	534,93	520,00	534,79	550,00
<b>В среднем по республике / Average by the Republic</b>	<b>489,28</b>	<b>484,62</b>	<b>481,24</b>	<b>484,59</b>	<b>488,02</b>
<b>Куры / Chicken</b>					
Баткенская/ Batken	380,00	380,00	380,00	380,00	380,00
Джалал-Абадская / Djalal-Abad	375,48	382,57	382,57	382,57	382,57
Иссык-Кульская / Issyk-Kul	286,32	318,50	318,50	318,50	318,50
Нарынская / Naryn	314,12	375,13	375,15	372,82	377,43
Ошская / Osh	333,16	341,97	341,97	341,97	341,97
Таласская / Talas	336,54	422,89	420,24	424,22	424,22
Чуйская / Chui	317,41	303,81	303,81	303,81	303,81
г.Бишкек/ Bishkek city	342,29	348,76	348,18	348,18	349,92
г.Ош/ Osh city	403,83	380,50	379,68	380,19	381,62
<b>В среднем по республике / Average by the Republic</b>	<b>346,43</b>	<b>351,27</b>	<b>350,81</b>	<b>350,90</b>	<b>352,11</b>
<b>Яйца (10 штук) / Eggs (10 pieces)</b>					
Баткенская/ Batken	128,28	125,81	129,06	127,14	121,23
Джалал-Абадская / Djalal-Abad	129,49	138,34	138,85	139,43	136,75
Иссык-Кульская / Issyk-Kul	107,76	134,99	131,46	137,27	136,25
Нарынская / Naryn	121,41	131,51	130,07	131,48	132,98
Ошская / Osh	128,65	139,82	140,19	139,13	140,15
Таласская / Talas	124,04	127,77	121,91	130,56	130,85
Чуйская / Chui	119,32	137,33	134,24	138,88	138,88
г.Бишкек/ Bishkek city	114,23	127,33	126,52	127,86	127,61
г.Ош/ Osh city	117,60	130,42	127,91	133,25	130,09
<b>В среднем по республике / Average by the Republic</b>	<b>117,39</b>	<b>130,58</b>	<b>129,34</b>	<b>131,71</b>	<b>130,70</b>
<b>Подсолнечное масло / Sunflower oil</b>					
Баткенская/ Batken	173,13	159,71	159,97	159,58	159,58
Джалал-Абадская / Djalal-Abad	179,75	150,43	150,34	150,57	150,39
Иссык-Кульская / Issyk-Kul	170,39	139,49	139,09	139,14	140,22
Нарынская / Naryn	190,00	162,14	162,31	162,22	161,91
Ошская / Osh	179,56	160,60	164,52	161,75	155,53
Таласская / Talas	176,60	166,61	166,95	166,02	166,87
Чуйская / Chui	180,68	158,66	158,66	158,66	158,66
г.Бишкек/ Bishkek city	172,63	149,67	151,07	150,35	147,60
г.Ош/ Osh city	178,88	152,04	152,73	151,98	151,41
<b>В среднем по республике / Average by the Republic</b>	<b>175,24</b>	<b>151,24</b>	<b>152,19</b>	<b>151,60</b>	<b>149,94</b>

– Товар не наблюдается.

0,00 Временное отсутствие товара на рынке.

**Таблица 3: Баланс питания в виде энергетической ценности по результатам обследований  
ежедневного потребления и оценки ежедневных потребностей**

*(все население по демографическим группам и регионам)*

**Table 3: Food Balance expressed in nutritional values and compared to calculated daily needs based on surveys of daily intake  
and on calculated daily needs based on recurrent nutritional surveillance**

*(total population by age groups and by region)*

	Население, человек		Ккал в день на душу населения		Белки в день на душу населения, грамм		Жиры в день на душу населения, грамм		
	Population, number		Kcal per capita per day		Proteins per capita per day,grams		Fats per capita per day,grams		
	2022	2023	2022	2023	2022	2023	2022	2023	
<b>Все население</b>	<b>7 037 590</b>	<b>7 161 910</b>							<b>Total population</b>
Баткенская область	570 898	583 362	2 096	2 088	53,4	53,5	65,9	63,2	Batken
Джалал-Абадская область	1 311 007	1 335 841	2 543	2 617	68,6	70,3	77,7	82,7	Jalal-Abad
Иссык-Кульская область	538 384	544 364	2 242	2 175	62,4	59,5	65,5	66,4	Ysyk-Kul
Нарынская область	308 348	312 068	2 045	2 149	58,4	61,9	50,7	53,6	Naryn
Ошская область	1 460 425	1 490 054	2 427	2 411	65,9	65,2	75,0	74,6	Osh
Таласская область	272 892	277 144	2 478	2 605	67,1	73,1	73,1	79,9	Talas
Чуйская область	1 069 319	1 086 842	2 140	2 152	59,7	60,9	66,6	67,4	Chui
г.Бишкек	1 145 044	1 165 497	2 011	2 038	58,0	59,4	60,3	63,2	Bishkek city
г.Ош	361 273	366 738	2 117	2 469	54,1	63,6	65,1	78,9	Osh city
Суточное потребление			2 265	2 304	62,0	63,3	68,7	71,1	Daily intake
Суточные потребности			2 101	2 101	73,0	73,0	71,0	71,0	Daily needs
Баланс: (+) или (-)			164	203	-11	-10	-2	0	Balance: (+) or (-)

**Таблица 3: (продолжение)**  
**Table 3: (continued)**

	Население, человек		Ккал в день на душу населения		Белки в день на душу населения, грамм		Жиры в день на душу населения, грамм		
	Population, number		Kcal per capita per day		Proteins per capita per day,grams		Fats per capita per day,grams		
	2022	2023	2022	2023	2022	2023	2022	2023	
<b>Население пенсионного возраста</b>	<b>874 217</b>	<b>918 991</b>							<b>Pensioners</b>
Баткенская область	67 578	72 884	2 199	2 250	56,3	57,9	69,7	69,8	Batken
Джалал-Абадская область	154 601	159 571	2 786	2 893	75,1	78,1	86,9	93,7	Jalal-Abad
Иссык-Кульская область	75 797	79 858	2 478	2 473	69,9	68,4	75,7	79,2	Ysyk-Kul
Нарынская область	32 009	34 775	2 334	2 404	67,0	68,7	60,1	62,1	Naryn
Ошская область	177 636	188 872	2 695	2 728	73,2	73,8	86,7	88,3	Osh
Таласская область	31 954	35 087	2 723	2 834	73,9	79,8	82,0	89,9	Talas
Чуйская область	146 976	152 866	2 494	2 503	71,4	72,1	81,3	82,6	Chui
г.Бишкек	143 908	148 197	2 545	2 534	75,1	74,4	80,7	85,0	Bishkek city
г.Ош	43 758	46 881	2 315	2 818	59,7	73,3	73,1	94,4	Osh city
Суточное потребление			2 564	2 624	71,1	72,6	80,8	84,9	Daily intake
Суточные потребности			2 100	2 100	71,0	71,0	72,0	72,0	Daily needs
Баланс: (+) или (-)			464	524	0	2	9	13	Balance: (+) or (-)

**Таблица 3: (продолжение)**  
**Table 3: (continued)**

	Население, человек		Ккал в день на душу населения		Белки в день на душу населения, грамм		Жиры в день на душу населения, грамм		
	Population, number		Kcal per capita per day		Proteins per capita per day,grams		Fats per capita per day,grams		
	2022	2023	2022	2023	2022	2023	2022	2023	
<b>Население трудоспособного возраста</b>	<b>3 366 199</b>	<b>3 400 565</b>							<b>Active population</b>
Баткенская область	260 969	263 723	2 393	2 366	61,1	60,8	75,5	72,1	Batken
Джалал-Абадская область	648 933	665 747	2 810	2 900	75,7	77,7	86,6	92,2	Jalal-Abad
Иссык-Кульская область	240 445	243 546	2 507	2 411	69,7	66,0	74,0	74,2	Ysyk-Kul
Нарынская область	135 547	133 091	2 306	2 413	66,1	69,7	57,7	60,7	Naryn
Ошская область	630 156	626 979	2 767	2 730	75,0	73,7	85,7	84,5	Osh
Таласская область	123 560	126 239	2 790	2 902	75,8	81,6	82,5	89,2	Talas
Чуйская область	506 964	518 548	2 365	2 381	66,0	67,5	73,7	74,7	Chui
г.Бишкек	651 318	654 620	2 155	2 183	62,1	63,9	65,2	67,7	Bishkek city
г.Ош	168 307	168 073	2 395	2 768	61,2	71,4	74,1	88,4	Osh city
Суточное потребление			2 512	2 550	68,8	70,1	76,6	79,0	Daily intake
Суточные потребности			2 212	2 212	76,0	76,0	74,0	74,0	Daily needs
Баланс: (+) или (-)			300	338	-7	-6	3	5	Balance: (+) or (-)

**Таблица 3: (продолжение)**  
**Table 3: (continued)**

	Население, человек		Ккал в день на душу населения		Белки в день на душу населения, грамм		Жиры в день на душу населения, грамм		
	Population, number		Kcal per capita per day		Proteins per capita per day,grams		Fats per capita per day,grams		
	2022	2023	2022	2023	2022	2023	2022	2023	
<b>Дети 1-17</b>	<b>2 684 869</b>	<b>2 730 465</b>							<b>Children 1-17</b>
Баткенская область	234 300	237 641	1 807	1 809	45,8	46,1	56,3	53,7	Batken
Джалал-Абадская область	498 094	493 351	2 167	2 236	58,7	60,3	64,7	69,3	Jalal-Abad
Иссык-Кульская область	214 829	213 893	1 939	1 867	53,6	50,8	54,6	55,0	Ysyk-Kul
Нарынская область	133 639	139 320	1 821	1 909	51,7	54,9	44,0	46,5	Naryn
Ошская область	604 517	632 252	2 186	2 161	59,5	58,5	66,3	65,8	Osh
Таласская область	114 482	113 556	2 136	2 257	57,5	63,1	62,3	68,1	Talas
Чуйская область	400 083	401 544	1 807	1 798	49,8	50,2	54,7	54,6	Chui
г.Бишкек	341 007	353 170	1 562	1 616	44,6	46,6	43,8	47,5	Bishkek city
г.Ош	143 918	145 737	1 810	2 114	46,0	54,1	54,6	66,1	Osh city
Суточное потребление			1 953	1 986	53,2	54,1	57,7	59,6	Daily intake
Суточные потребности			1 920	1 920	69,0	69,0	66,0	66,0	Daily needs
Баланс: (+) или (-)			33	66	-16	-15	-8	-6	Balance: (+) or (-)

**Таблица 3: (продолжение)**  
**Table 3: (continued)**

	Население, человек		Ккал в день на душу населения		Белки в день на душу населения, грамм		Жиры в день на душу населения, грамм		
	Population, number		Kcal per capita per day		Proteins per capita per day,grams		Fats per capita per day,grams		
	2022	2023	2022	2023	2022	2023	2022	2023	
<b>Дети 1-3 лет</b>	<b>373 037</b>	<b>389 865</b>							<b>Children 1-3</b>
Баткенская область	39 269	40 250	1 202	1 227	30,4	31,3	37,2	35,4	Batken
Джалал-Абадская область	37 121	37 416	1 502	1 580	41,2	43,7	41,8	47,1	Jalal-Abad
Иссык-Кульская область	33 475	32 409	1 362	1 282	38,0	35,4	38,3	37,5	Ysyk-Kul
Нарынская область	22 746	20 323	1 164	1 255	33,6	37,2	28,2	31,6	Naryn
Ошская область	101 644	117 677	1 548	1 551	42,3	42,0	47,3	47,4	Osh
Таласская область	13 711	11 571	1 462	1 557	39,6	44,3	42,1	46,3	Talas
Чуйская область	55 805	56 575	1 237	1 181	34,4	32,9	37,1	36,3	Chui
г.Бишкек	44 393	50 648	1 021	1 222	29,1	35,4	27,2	36,1	Bishkek city
г.Ош	24 872	22 995	1 228	1 395	31,1	35,9	36,7	42,7	Osh city
Суточное потребление			1 333	1 377	36,4	37,8	38,9	41,1	Daily intake
Суточные потребности			1 661	1 661	62,0	62,0	59,0	59,0	Daily needs
Баланс: (+) или (-)			-328	-284	-26	-24	-20	-18	Balance: (+) or (-)

**Таблица 3: (продолжение)**  
**Table 3: (continued)**

	Население, человек		Ккал в день на душу населения		Белки в день на душу населения, грамм		Жиры в день на душу населения, грамм		
	Population, number		Kcal per capita per day		Proteins per capita per day,grams		Fats per capita per day,grams		
	2022	2023	2022	2023	2022	2023	2022	2023	
<b>Дети 4-6 лет</b>	<b>448 869</b>	<b>451 798</b>							<b>Children 4-6</b>
Баткенская область	39 594	38 946	1 529	1 516	38,8	38,8	46,8	44,3	Batken
Джалал-Абадская область	78 776	66 771	1 747	1 803	46,9	48,5	50,7	53,5	Jalal-Abad
Иссык-Кульская область	38 885	38 568	1 709	1 597	47,4	43,4	47,4	46,3	Ysyk-Kul
Нарынская область	21 362	23 917	1 579	1 617	44,9	46,1	37,6	38,6	Naryn
Ошская область	109 302	108 004	1 879	1 880	51,3	50,7	55,8	56,1	Osh
Таласская область	17 763	17 040	1 768	1 820	47,5	50,7	51,9	54,4	Talas
Чуйская область	64 890	68 136	1 520	1 507	42,1	41,8	46,0	46,2	Chui
г.Бишкек	47 426	65 424	1 270	1 341	36,1	38,9	34,9	40,0	Bishkek city
г.Ош	30 871	24 990	1 590	1 729	40,4	43,9	47,2	53,1	Osh city
Суточное потребление			1 655	1 654	44,9	45,1	48,1	48,9	Daily intake
Суточные потребности			1 661	1 661	62,0	62,0	59,0	59,0	Daily needs
Баланс: (+) или (-)			-6	-7	-17	-17	-10,9	-10,1	Balance: (+) or (-)



Таблица 3: (продолжение)

Table 3: (continued)

	Население, человек		Ккал в день на душу населения		Белки в день на душу населения, грамм		Жиры в день на душу населения, грамм		
	Population, number		Kcal per capita per day		Proteins per capita per day,grams		Fats per capita per day,grams		
	2022	2023	2022	2023	2022	2023	2022	2023	
<b>Дети 7-13 лет</b>	<b>1 245 410</b>	<b>1 247 003</b>							<b>Children 7-13</b>
Баткенская область	105 397	107 333	1 965	1 946	49,8	49,7	61,1	57,7	Batken
Джалал-Абадская область	255 170	262 519	2 216	2 272	60,2	61,2	66,1	70,0	Jalal-Abad
Иссык-Кульская область	92 839	93 863	2 071	2 018	57,3	54,9	58,3	59,6	Ysyk-Kul
Нарынская область	59 372	61 494	1 956	2 019	55,2	57,5	47,1	48,6	Naryn
Ошская область	275 570	273 288	2 351	2 335	64,2	63,2	71,0	71,1	Osh
Таласская область	49 147	50 263	2 226	2 324	59,7	64,9	65,0	70,5	Talas
Чуйская область	189 781	184 521	1 953	1 942	53,9	54,7	59,5	59,0	Chui
г.Бишкек	157 079	151 683	1 659	1 684	47,2	48,2	47,4	49,4	Bishkek city
г.Ош	61 056	62 039	1 981	2 243	50,4	57,4	60,1	71,2	Osh city
Суточное потребление			2 080	2 107	56,6	57,4	61,6	63,3	Daily intake
Суточные потребности			2 031	2 031	73,0	73,0	70,0	70,0	Daily needs
Баланс: (+) или (-)			49	76	-16	-16	-8,4	-6,7	Balance: (+) or (-)

Таблица 3: (продолжение)

Table 3: (continued)

	Население, человек		Ккал в день на душу населения		Белки в день на душу населения, грамм		Жиры в день на душу населения, грамм		
	Population, number		Kcal per capita per day		Proteins per capita per day,grams		Fats per capita per day,grams		
	2022	2023	2022	2023	2022	2023	2022	2023	
<b>Дети 14-17 лет</b>	<b>617 554</b>	<b>641 800</b>							<b>Children 14-17</b>
Баткенская область	50 040	51 112	2 169	2 204	55,1	55,8	68,7	66,8	Batken
Джалал-Абадская область	127 027	126 644	2 523	2 582	68,3	69,4	77,2	82,8	Jalal-Abad
Иссык-Кульская область	49 631	49 052	2 265	2 176	62,2	58,9	64,3	64,8	Ysyk-Kul
Нарынская область	30 159	33 587	2 223	2 311	63,1	66,9	54,4	57,3	Naryn
Ошская область	118 000	133 283	2 635	2 570	71,1	69,6	81,3	79,0	Osh
Таласская область	33 861	34 681	2 472	2 607	66,6	72,8	72,0	78,6	Talas
Чуйская область	89 607	92 312	2 062	2 102	56,5	58,1	61,6	63,4	Chui
г.Бишкек	92 109	85 416	1 806	1 939	52,2	56,2	50,3	56,7	Bishkek city
г.Ош	27 119	35 712	2 209	2 623	56,1	67,0	67,2	81,7	Osh city
Суточное потребление			2 290	2 353	62,3	64,1	68,1	71,5	Daily intake
Суточные потребности			2 244	2 244	78,0	78,0	74,0	74,0	Daily needs
Баланс: (+) или (-)			46	109	-16	-14	-5,9	-2,5	Balance: (+) or (-)

**Таблица 4: Баланс питания в виде энергетической ценности по результатам обследований  
ежедневного потребления и оценки ежедневных потребностей**  
(все население по квинтильным группам и регионам)

**Table 4: Food Balance expressed in nutritional values and compared to calculated daily needs, based on surveys of daily intake  
and on calculated daily needs based on recurrent nutritional surveillance**  
(total population by quintile groups and by region)

	Население, человек		Ккал в день на душу населения		Белки в день на душу населения, грамм		Жиры в день на душу населения, грамм		
	Population, number		Kcal per capita per day		Proteins per capita per day,grams		Fats per capita per day,grams		
	2022	2023	2022	2023	2022	2023	2022	2023	
<b>Первая квинтиль</b>	<b>1 407 544</b>	<b>1 431 843</b>							<b>First quintile</b>
Баткенская область	236 679	233 427	1 611	1 625	41,0	41,6	48,3	46,2	Batken
Джалал-Абадская область	443 783	420 214	1 962	2 075	52,5	54,4	57,9	65,8	Jalal-Abad
Иссык-Кульская область	66 752	86 636	1 764	1 745	47,8	46,5	44,1	47,2	Ysyk-Kul
Нарынская область	105 223	99 122	1 751	1 934	49,0	54,2	42,0	46,6	Naryn
Ошская область	62 216	117 657	1 983	1 983	54,3	55,4	56,9	50,7	Osh
Таласская область	115 271	94 419	2 127	2 143	57,3	59,7	59,0	60,4	Talas
Чуйская область	141 440	173 664	1 528	1 625	40,9	43,6	42,1	45,4	Chui
г.Бишкек	171 773	178 473	1 457	1 549	42,4	45,6	38,5	43,9	Bishkek city
г.Ош	64 405	28 231	1 584	1 578	39,7	39,1	45,1	42,9	Osh city
Суточное потребление			1 770	1 839	47,6	49,6	50,0	52,9	Daily intake
Суточные потребности			2 101	2 101	73,0	73,0	71,0	71,0	Daily needs
Баланс: (+) или (-)			-331	-262	-25	-23	-21	-18	Balance: (+) or (-)

**Таблица 4: (продолжение)**  
**Table 4: (continued)**

	Население, человек		Ккал в день на душу населения		Белки в день на душу населения, грамм		Жиры в день на душу населения, грамм		
	Population, number		Kcal per capita per day		Proteins per capita per day,grams		Fats per capita per day,grams		
	2022	2023	2022	2023	2022	2023	2022	2023	
<b>Вторая квинтиль</b>	<b>1 406 679</b>	<b>1 433 924</b>							<b>Second quintile</b>
Баткенская область	111 280	117 864	1 982	2 059	50,1	52,0	62,1	61,4	Batken
Джалал-Абадская область	283 936	256 985	2 349	2 374	63,3	64,3	71,6	73,8	Jalal-Abad
Иссык-Кульская область	72 104	87 391	1 897	1 885	50,8	49,1	52,9	53,0	Ysyk-Kul
Нарынская область	30 977	52 200	1 976	1 852	54,5	54,2	48,3	46,6	Naryn
Ошская область	393 900	415 192	2 031	2 163	55,2	58,0	60,8	65,5	Osh
Таласская область	51 005	47 473	2 437	2 478	66,4	70,4	70,5	74,5	Talas
Чуйская область	157 035	225 736	1 828	1 890	50,2	52,9	54,1	56,0	Chui
г.Бишкек	224 569	201 606	1 456	1 586	41,3	44,7	38,5	42,7	Bishkek city
г.Ош	81 872	29 477	2 003	1 886	50,9	46,9	60,3	55,1	Osh city
Суточное потребление			1 982	2 045	53,6	55,5	58,4	60,6	Daily intake
Суточные потребности			2 101	2 101	73,0	73,0	71,0	71,0	Daily needs
Баланс: (+) или (-)			-119	-56	-19	-18	-13	-10	Balance: (+) or (-)

**Таблица 4: (продолжение)**  
**Table 4: (continued)**

	Население, человек		Ккал в день на душу населения		Белки в день на душу населения, грамм		Жиры в день на душу населения, грамм		
	Population, number		Kcal per capita per day		Proteins per capita per day,grams		Fats per capita per day,grams		
	2022	2023	2022	2023	2022	2023	2022	2023	
<b>Третья квинтиль</b>	<b>1 406 391</b>	<b>1 431 755</b>							<b>Third quintile</b>
Баткенская область	96 310	93 170	2 201	2 199	55,4	55,9	70,5	68,0	Batken
Джалал-Абадская область	294 260	330 333	2 836	2 771	77,6	76,0	85,6	84,2	Jalal-Abad
Иссык-Кульская область	78 779	78 161	2 033	2 022	55,7	54,7	55,5	57,7	Ysyk-Kul
Нарынская область	49 016	35 994	1 726	2 102	50,3	59,0	42,8	51,3	Naryn
Ошская область	376 330	394 480	2 257	2 281	61,5	62,0	69,0	68,2	Osh
Таласская область	32 560	53 490	2 590	2 657	71,2	75,3	77,4	81,0	Talas
Чуйская область	211 959	192 971	1 994	2 019	54,8	56,3	60,7	64,2	Chui
г.Бишкек	201 683	176 510	1 790	1 848	51,2	53,6	47,6	54,1	Bishkek city
г.Ош	65 495	76 646	1 979	2 107	50,6	53,8	58,5	64,5	Osh city
Суточное потребление			2 231	2 286	61,0	62,6	66,3	68,9	Daily intake
Суточные потребности			2 101	2 101	73,0	73,0	71,0	71,0	Daily needs
Баланс: (+) или (-)			130	185	-12	-10	-5	-2	Balance: (+)or (-)

**Таблица 4: (продолжение)**  
**Table 4: (continued)**

	Население, человек		Ккал в день на душу населения		Белки в день на душу населения, грамм		Жиры в день на душу населения, грамм		
	Population, number		Kcal per capita per day		Proteins per capita per day,grams		Fats per capita per day,grams		
	2022	2023	2022	2023	2022	2023	2022	2023	
<b>Четвертая квинтиль</b>	<b>1 409 172</b>	<b>1 433 037</b>							<b>Fourth quintile</b>
Баткенская область	71 896	73 788	2 680	2 513	69,3	64,8	87,0	78,8	Batken
Джалал-Абадская область	207 937	203 913	3 041	3 064	82,5	82,1	94,3	98,3	Jalal-Abad
Иссык-Кульская область	118 815	129 924	2 179	2 168	60,9	59,1	63,0	67,2	Ysyk-Kul
Нарынская область	48 214	46 427	2 171	2 142	64,4	63,4	55,3	54,9	Naryn
Ошская область	372 477	367 458	2 616	2 625	71,8	71,3	80,1	82,5	Osh
Таласская область	39 711	40 286	2 745	2 903	75,2	82,1	83,9	91,7	Talas
Чуйская область	252 816	269 442	2 185	2 238	61,1	63,0	69,3	72,7	Chui
г.Бишкек	212 678	217 057	2 036	2 118	58,8	61,2	61,4	66,0	Bishkek city
г.Ош	84 628	84 744	2 358	2 351	60,3	60,2	74,1	73,5	Osh city
Суточное потребление			2 453	2 467	67,6	67,7	75,2	77,7	Daily intake
Суточные потребности			2 101	2 101	73,0	73,0	71,0	71,0	Daily needs
Баланс: (+) или (-)			352	366	-5	-5	4	7	Balance: (+) or (-)

**Таблица 4: (продолжение)**  
**Table 4: (continued)**

	Население, человек		Ккал в день на душу населения		Белки в день на душу населения, грамм		Жиры в день на душу населения, грамм		
	Population, number		Kcal per capita per day		Proteins per capita per day,grams		Fats per capita per day,grams		
	2022	2023	2022	2023	2022	2023	2022	2023	
<b>Пятая квинтиль</b>	<b>1 407 804</b>	<b>1 431 351</b>							<b>Fifth quintile</b>
Баткенская область	54 732	65 114	3 471	3 156	89,2	82,8	113,2	102,5	Batken
Джалал-Абадская область	81 091	124 397	4 052	3 805	107,2	101,8	136,0	128,9	Jalal-Abad
Иссык-Кульская область	201 935	162 253	2 642	2 639	74,8	74,7	82,5	87,5	Ysyk-Kul
Нарынская область	74 918	78 326	2 615	2 647	74,6	77,0	66,0	67,2	Naryn
Ошская область	255 502	195 267	3 118	3 058	83,0	81,2	102,6	106,7	Osh
Таласская область	34 346	41 476	3 302	3 448	87,6	95,2	108,0	117,5	Talas
Чуйская область	306 068	225 030	2 647	2 835	75,6	83,6	86,1	92,4	Chui
г.Бишкек	334 340	391 850	2 785	2 536	81,0	75,0	93,0	85,2	Bishkek city
г.Ош	64 872	147 639	2 616	3 011	67,6	78,6	86,0	101,1	Osh city
Суточное потребление			2 890	2 886	80,3	80,9	93,6	95,7	Daily intake
Суточные потребности			2 101	2 101	73,0	73,0	71,0	71,0	Daily needs
Баланс: (+) или (-)			789	785	7	8	23	25	Balance: (+) or (-)

**Таблица 5: Продовольственный баланс домохозяйств в стоимостном выражении по результатам обследований уровня жизни**

*(все население по доходным квинтильным группам и регионам, сомов)*

**Table 5: Household food balance expressed in economic terms, based on surveys standards of living**

*(total population by income quintile and by region, som)*

	Население, человек		Среднедушевые доходы, сом/чел/месяц		Среднедушевые расходы на питание, сом/чел/месяц		Баланс, %		
	Population, number		Average per capita available income, s/ps/month		Average per capita food expenditure, s/ps/month		Balance, %		
	2022	2023	2022	2023	2022	2023	2022	2023	
<b>Все население</b>	<b>7 037 590</b>	<b>7 161 910</b>							<b>Total population</b>
Баткенская область	570 898	583 362	7 532	9 877	1 991	2 282	26,4	23,1	Batken
Джалал-Абадская область	1 311 007	1 335 841	8 254	10 328	1 965	2 270	23,8	22,0	Jalal-Abad
Иссык-Кульская область	538 384	544 364	9 114	10 105	2 932	3 059	32,2	30,3	Ysyk-Kul
Нарынская область	308 348	312 068	7 096	8 291	1 710	1 944	24,1	23,4	Naryn
Ошская область	1 460 425	1 490 054	7 828	9 513	2 428	2 704	31,0	28,4	Osh
Таласская область	272 892	277 144	6 987	8 406	1 613	2 045	23,1	24,3	Talas
Чуйская область	1 069 319	1 086 842	7 976	9 298	2 709	2 902	34,0	31,2	Chui
г.Бишкек	1 145 044	1 165 497	8 484	10 767	2 438	2 912	28,7	27,0	Bishkek city
г.Ош	361 273	366 738	5 919	7 581	2 166	3 305	36,6	43,6	Osh city
Средневзвешенный баланс			7 948	9 716	2 313	2 652	29,1	27,3	Average weighted balance



**Таблица 5: (продолжение)**  
**Table 5: (continued)**

	Население, человек		Среднедушевые доходы, сом/чел/месяц		Среднедушевые расходы на питание, сом/чел/месяц		Баланс, %		
	Population, number		Average per capita available income, s/ps/month		Average per capita food expenditure, s/ps/month		Balance, %		
	2022	2023	2022	2023	2022	2023	2022	2023	
<b>Первая квинтиль</b>	<b>1 408 104</b>	<b>1 429 970</b>							<b>First quintile</b>
Баткенская область	158 807	148 695	3 201	3 968	1 498	1 668	46,8	42,0	Batken
Джалал-Абадская область	250 168	218 315	3 090	3 563	1 321	1 492	42,7	41,9	Jalal-Abad
Иссык-Кульская область	104 223	109 280	2 895	3 581	2 184	2 314	75,4	64,6	Ysyk-Kul
Нарынская область	117 330	122 890	2 636	3 083	1 018	1 256	38,6	40,7	Naryn
Ошская область	169 993	216 979	3 425	3 958	1 988	2 205	58,0	55,7	Osh
Таласская область	90 407	75 922	3 202	3 564	1 104	1 349	34,5	37,8	Talas
Чуйская область	221 930	247 798	3 235	3 950	2 042	2 141	63,1	54,2	Chui
г.Бишкек	182 143	188 988	3 340	3 917	1 353	1 720	40,5	43,9	Bishkek city
г.Ош	113 104	101 104	3 410	3 937	1 522	2 395	44,6	60,8	Osh city
Средневзвешенный баланс			3 179	3 766	1 580	1 860	49,7	49,4	Average weighted balance

**Таблица 5: (продолжение)**  
**Table 5: (continued)**

	Население, человек		Среднедушевые доходы, сом/чел/месяц		Среднедушевые расходы на питание, сом/чел/месяц		Баланс, %		
	Population, number		Average per capita available income, s/ps/month		Average per capita food expenditure, s/ps/month		Balance, %		
	2022	2023	2022	2023	2022	2023	2022	2023	
<b>Вторая квинтиль</b>	<b>1 407 182</b>	<b>1 434 968</b>							<b>Second quintile</b>
Баткенская область	137 155	131 100	4 940	5 995	1 730	2 068	35,0	34,5	Batken
Джалал-Абадская область	212 817	263 738	5 035	6 176	1 660	2 062	33,0	33,4	Jalal-Abad
Иссык-Кульская область	81 958	104 736	5 068	6 019	2 571	2 801	50,7	46,5	Ysyk-Kul
Нарынская область	36 457	48 255	4 943	6 095	1 721	1 789	34,8	29,4	Naryn
Ошская область	353 278	320 062	4 968	6 029	2 115	2 166	42,6	35,9	Osh
Таласская область	51 614	66 624	4 890	5 969	1 503	1 880	30,7	31,5	Talas
Чуйская область	209 483	178 011	5 035	5 995	2 330	2 750	46,3	45,9	Chui
г.Бишкек	232 177	197 967	5 126	5 938	1 778	2 078	34,7	35,0	Bishkek city
г.Ош	92 243	124 476	4 931	6 131	2 030	2 864	41,2	46,7	Osh city
Средневзвешенный баланс			5 012	6 044	1 974	2 279	39,4	37,7	Average weighted balance

**Таблица 5: (продолжение)**  
**Table 5: (continued)**

	Население, человек		Среднедушевые доходы, сом/чел/месяц		Среднедушевые расходы на питание, сом/чел/месяц		Баланс, %		
	Population, number		Average per capita available income, s/ps/month		Average per capita food expenditure, s/ps/month		Balance, %		
	2022	2023	2022	2023	2022	2023	2022	2023	
<b>Третья квинтиль</b>	<b>1 407 066</b>	<b>1 430 958</b>							<b>Third quintile</b>
Баткенская область	97 096	94 430	6 598	8 092	2 054	2 355	31,1	29,1	Batken
Джалал-Абадская область	329 308	303 555	6 545	8 181	1 921	2 254	29,3	27,6	Jalal-Abad
Иссык-Кульская область	100 083	97 527	6 675	8 061	2 751	2 832	41,2	35,1	Ysyk-Kul
Нарынская область	51 465	36 286	6 662	8 358	1 694	2 055	25,4	24,6	Naryn
Ошская область	357 962	345 258	6 597	8 136	2 139	2 612	32,4	32,1	Osh
Таласская область	42 276	52 278	6 665	8 063	1 604	2 027	24,1	25,1	Talas
Чуйская область	183 399	264 632	6 698	8 003	2 590	2 657	38,7	33,2	Chui
г.Бишкек	158 565	171 760	6 554	8 197	2 086	2 373	31,8	28,9	Bishkek city
г.Ош	86 912	65 231	6 476	8 186	2 311	3 491	35,7	42,6	Osh city
Средневзвешенный баланс			6 596	8 126	2 157	2 518	32,7	31,0	Average weighted balance

**Таблица 5: (продолжение)**  
**Table 5: (continued)**

	Население, человек		Среднедушевые доходы, сом/чел/месяц		Среднедушевые расходы на питание, сом/чел/месяц		Баланс, %		
	Population, number		Average per capita available income , s/ps/month		Average per capita food expenditure, s/ps/month		Balance, %		
	2022	2023	2022	2023	2022	2023	2022	2023	
<b>Четвертая квинтиль</b>	<b>1 406 728</b>	<b>1 434 800</b>							<b>Fourth quintile</b>
Баткенская область	67 861	85 934	8 993	10 942	2 397	2 616	26,6	23,9	Batken
Джалал-Абадская область	265 206	270 795	8 754	11 014	2 290	2 394	26,2	21,7	Jalal-Abad
Иссык-Кульская область	110 622	114 155	8 806	10 954	3 105	3 251	35,3	29,7	Ysyk-Kul
Нарынская область	46 867	53 358	8 891	11 010	1 990	2 541	22,4	23,1	Naryn
Ошская область	331 874	363 429	8 717	10 763	2 476	2 895	28,4	26,9	Osh
Таласская область	47 256	40 054	8 804	11 147	2 169	2 478	24,6	22,2	Talas
Чуйская область	235 177	204 931	8 975	11 220	3 014	3 235	33,6	28,8	Chui
г.Бишкек	255 913	254 489	9 088	11 214	2 586	2 942	28,5	26,2	Bishkek city
г.Ош	45 953	47 656	8 788	11 005	2 838	4 055	32,3	36,8	Osh city
Средневзвешенный баланс			8 866	11 010	2 582	2 883	29,1	26,2	Average weighted balance

**Таблица 5: (продолжение)**  
**Table 5: (continued)**

	Население, человек		Среднедушевые доходы, сом/чел/месяц		Среднедушевые расходы на питание, сом/чел/месяц		Баланс, %		
	Population, number		Average per capita available income , s/ps/month		Average per capita food expenditure, s/ps/month		Balance, %		
	2022	2023	2022	2023	2022	2023	2022	2023	
<b>Пятая квинтиль</b>	<b>1 408 509</b>	<b>1 431 213</b>							<b>Fifth quintil</b>
Баткенская область	109 978	123 204	16 940	21 766	2 722	2 964	16,1	13,6	Batken
Джалал-Абадская область	253 509	279 437	17 749	21 198	2 575	2 970	14,5	14,0	Jalal-Abad
Иссык-Кульская область	141 498	118 666	18 006	20 584	3 684	3 977	20,5	19,3	Ysyk-Kul
Нарынская область	56 229	51 279	16 700	19 959	2 929	3 037	17,5	15,2	Naryn
Ошская область	247 318	244 327	15 530	19 094	3 532	3 700	22,7	19,4	Osh
Таласская область	41 339	42 266	16 135	18 772	2 239	3 167	13,9	16,9	Talas
Чуйская область	219 330	191 470	15 579	19 022	3 515	4 013	22,6	21,1	Chui
г.Бишкек	316 246	352 293	14 391	18 085	3 605	4 262	25,1	23,6	Bishkek city
г.Ош	23 062	28 272	14 362	19 832	3 991	6 807	27,8	34,3	Osh city
Средневзвешенный баланс			16 086	19 637	3 271	3 719	20,3	18,9	Average weighted balance

**Таблица 6: Продовольственный баланс домохозяйств в стоимостном выражении по результатам обследований уровня жизни**

*(все население по расходным квинтильным группам и регионам, сомов)*

**Table 6: Household food balance expressed in economic terms, based on surveys standards of living**

*(total population by expenditure quintile and by region, som)*

	Население, человек		Общие среднедушевые расходы, сом/чел/месяц		Среднедушевые расходы на питание, сом/чел/месяц		Баланс, %		
	Population, number		Total per capita expenditures s/ps/month		Average per capita food expenditure, s/ps/month		Balance, %		
	2022	2023	2022	2023	2022	2023	2022	2023	
<b>Все население</b>	<b>7 037 590</b>	<b>7 161 910</b>							<b>Total population</b>
Баткенская область	570 898	583 362	4 157	5 001	1 991	2 282	47,9	45,6	Batken
Джалал-Абадская область	1 311 007	1 335 841	4 213	5 199	1 965	2 270	46,6	43,7	Jalal-Abad
Иссык-Кульская область	538 384	544 364	6 806	7 161	2 932	3 059	43,1	42,7	Ysyk-Kul
Нарынская область	308 348	312 068	5 661	6 551	1 710	1 944	30,2	29,7	Naryn
Ошская область	1 460 425	1 490 054	5 519	6 015	2 428	2 704	44,0	45,0	Osh
Таласская область	272 892	277 144	4 367	5 399	1 613	2 045	36,9	37,9	Talas
Чуйская область	1 069 319	1 086 842	5 993	6 383	2 709	2 902	45,2	45,5	Chui
г.Бишкек	1 145 044	1 165 497	6 168	7 436	2 438	2 912	39,5	39,2	Bishkek city
г.Ош	361 273	366 738	5 331	8 779	2 166	3 305	40,6	37,6	Osh city
Средневзвешенный баланс			5 393	6 295	2 313	2 652	43	42	Average weighted balance

**Таблица 6: (продолжение)**  
**Table 6: (continued)**

	Население, человек		Общие среднедушевые расходы, сом/чел/месяц		Среднедушевые расходы на питание, сом/чел/месяц		Баланс, %		
	Population, number		Total per capita expenditures s/ps/month		Average per capita food expenditure, s/ps/month		Balance, %		
	2022	2023	2022	2023	2022	2023	2022	2023	
<b>Первая квинтиль</b>	<b>1 407 544</b>	<b>1 431 843</b>							<b>First quintile</b>
Баткенская область	236 679	233 427	2 548	2 939	1 375	1 604	54,0	54,6	Batken
Джалал-Абадская область	443 783	420 214	2 561	2 973	1 231	1 390	48,1	46,8	Jalal-Abad
Иссык-Кульская область	66 752	86 636	2 623	3 095	1 586	1 745	60,5	56,4	Ysyk-Kul
Нарынская область	105 223	99 122	2 132	2 413	726	772	34,0	32,0	Naryn
Ошская область	62 216	117 657	2 978	3 261	1 509	1 604	50,7	49,2	Osh
Таласская область	115 271	94 419	2 318	2 759	964	1 045	41,6	37,9	Talas
Чуйская область	141 440	173 664	2 668	3 127	1 443	1 633	54,1	52,2	Chui
г.Бишкек	171 773	178 473	2 559	2 961	952	1 281	37,2	43,3	Bishkek city
г.Ош	64 405	28 231	2 585	3 373	1 243	1 481	48,1	43,9	Osh city
Средневзвешенный баланс			2 540	2 971	1 213	1 416	48	48	Average weighted balance

**Таблица 6: (продолжение)**  
**Table 6: (continued)**

	Население, человек		Общие среднедушевые расходы, сом/чел/месяц		Среднедушевые расходы на питание, сом/чел/месяц		Баланс, %		
	Population, number		Total per capita expenditures s/ps/month		Average per capita food expenditure, s/ps/month		Balance, %		
	2022	2023	2022	2023	2022	2023	2022	2023	
<b>Вторая квинтиль</b>	<b>1 406 679</b>	<b>1 433 924</b>							<b>Second quintile</b>
Баткенская область	111 280	117 864	3 653	4 328	1 858	2 146	50,9	49,6	Batken
Джалал-Абадская область	283 936	256 985	3 717	4 267	1 863	2 028	50,1	47,5	Jalal-Abad
Иссык-Кульская область	72 104	87 391	3 611	4 304	2 003	2 242	55,5	52,1	Ysyk-Kul
Нарынская область	30 977	52 200	3 697	4 330	1 267	1 522	34,3	35,2	Naryn
Ошская область	393 900	415 192	3 677	4 293	1 853	2 086	50,4	48,6	Osh
Таласская область	51 005	47 473	3 693	4 289	1 497	1 772	40,5	41,3	Talas
Чуйская область	157 035	225 736	3 748	4 363	2 099	2 340	56,0	53,6	Chui
г.Бишкек	224 569	201 606	3 695	4 248	1 504	1 845	40,7	43,4	Bishkek city
г.Ош	81 872	29 477	3 780	4 371	1 715	1 905	45,4	43,6	Osh city
Средневзвешенный баланс			3 697	4 299	1 801	2 061	49	48	Average weighted balance



**Таблица 6: (продолжение)**  
**Table 6: (continued)**

	Население, человек		Общие среднедушевые расходы, сом/чел/месяц		Среднедушевые расходы на питание, сом/чел/месяц		Баланс, %		
	Population, number		Total per capita expenditures s/ps/month		Average per capita food expenditure, s/ps/month		Balance, %		
	2022	2023	2022	2023	2022	2023	2022	2023	
<b>Третья квинтиль</b>	<b>1 406 391</b>	<b>1 431 755</b>							<b>Third quintile</b>
Баткенская область	96 310	93 170	4 663	5 383	2 240	2 600	48,0	48,3	Batken
Джалал-Абадская область	294 260	330 333	4 629	5 429	2 260	2 485	48,8	45,8	Jalal-Abad
Иссык-Кульская область	78 779	78 161	4 707	5 409	2 340	2 480	49,7	45,8	Ysyk-Kul
Нарынская область	49 016	35 994	4 552	5 479	1 708	2 231	37,5	40,7	Naryn
Ошская область	376 330	394 480	4 645	5 420	2 119	2 494	45,6	46,0	Osh
Таласская область	32 560	53 490	4 609	5 436	1 975	2 141	42,9	39,4	Talas
Чуйская область	211 959	192 971	4 667	5 437	2 434	2 617	52,2	48,1	Chui
г.Бишкек	201 683	176 510	4 657	5 347	1 806	2 216	38,8	41,4	Bishkek city
г.Ош	65 495	76 646	4 644	5 419	1 986	2 298	42,8	42,4	Osh city
Средневзвешенный баланс			4 647	5 414	2 148	2 450	46	45	Average weighted balance

Таблица 6: (продолжение)

Table 6: (continued)

	Население, человек		Общие среднедушевые расходы, сом/чел/месяц		Среднедушевые расходы на питание, сом/чел/месяц		Баланс, %		
	Population, number		Total per capita expenditures s/ps/month		Average per capita food expenditure, s/ps/month		Balance, %		
	2022	2023	2022	2023	2022	2023	2022	2023	
<b>Четвертая квинтиль</b>	<b>1 409 172</b>	<b>1 433 037</b>							<b>Fourth quintile</b>
Баткенская область	71 896	73 788	5 825	6 845	2 531	2 939	43,4	42,9	Batken
Джалал-Абадская область	207 937	203 913	5 794	6 777	2 645	3 059	45,7	45,1	Jalal-Abad
Иссык-Кульская область	118 815	129 924	5 985	6 877	2 726	3 002	45,5	43,7	Ysyk-Kul
Нарынская область	48 214	46 427	5 879	7 125	1 890	2 310	32,2	32,4	Naryn
Ошская область	372 477	367 458	5 884	6 852	2 669	3 128	45,4	45,6	Osh
Таласская область	39 711	40 286	6 003	6 799	2 275	2 825	37,9	41,5	Talas
Чуйская область	252 816	269 442	5 864	6 892	2 745	3 161	46,8	45,9	Chui
г.Бишкек	212 678	217 057	5 871	6 933	2 297	2 693	39,1	38,8	Bishkek city
г.Ош	84 628	84 744	5 817	6 818	2 489	3 010	42,8	44,2	Osh city
Средневзвешенный баланс			5 870	6 868	2 572	2 995	44	44	Average weighted balance

Таблица 6: (продолжение)

Table 6: (continued)

	Население, человек		Общие среднедушевые расходы, сом/чел/месяц		Среднедушевые расходы на питание, сом/чел/месяц		Баланс, %		
	Population, number		Total per capita expenditures s/ps/month		Average per capita food expenditure, s/ps/month		Balance, %		
	2022	2023	2022	2023	2022	2023	2022	2023	
<b>Пятая квинтиль</b>	<b>1 407 804</b>	<b>1 431 351</b>							<b>Fifth quintile</b>
Баткенская область	54 732	65 114	9 065	10 978	3 774	3 763	41,6	34,3	Batken
Джалал-Абадская область	81 091	124 397	9 430	11 448	3 526	3 877	37,4	33,9	Jalal-Abad
Иссык-Кульская область	201 935	162 253	10 632	11 941	4 060	4 527	38,2	37,9	Ysyk-Kul
Нарынская область	74 918	78 326	12 017	13 418	3 161	3 358	26,3	25,0	Naryn
Ошская область	255 502	195 267	9 730	10 958	3 642	4 309	37,4	39,3	Osh
Таласская область	34 346	41 476	10 126	11 274	2 858	3 752	28,2	33,3	Talas
Чуйская область	306 068	225 030	9 704	11 125	3 766	4 383	38,8	39,4	Chui
г.Бишкек	334 340	391 850	10 782	12 334	4 301	4 639	39,9	37,6	Bishkek city
г.Ош	64 872	147 639	10 074	13 562	3 414	4 624	33,9	34,1	Osh city
Средневзвешенный баланс			10 208	11 928	3 829	4 338	38	36	Average weighted balance

**Таблица 7. Производство муки в январе-марте 2024***(тыс.тонн)***Table 7. Production of flour in january-march 2024<sup>1</sup>***(thsd. tons)*

	<b>Произведено -всего/ Produced -total</b>	<b>в том числе обогащенной/ including enriched</b>	<b>Удельный вес обогащенной муки в общем объеме/ Share of enriched flour in total volume</b>
<b>Кыргызская Республика</b>	<b>54,3</b>	<b>29,3</b>	<b>54,0</b>
Баткенская область	1,7	-	-
Джалал-Абадская область	3,9	-	-
Иссык-Кульская область	3,3	3,1	93,9
Нарынская область	1,3	-	-
Ошская область	2,5	0,2	8,0
Таласская область	0,1	-	-
Чуйская область	21,0	12,5	59,5
г.Бишкек	13,5	13,5	100,0
г.Ош	7,0	-	-

<sup>1</sup> Данные предварительные

Данные по производству обогащенной муки представляются в органы госстатистики начиная с отчета за июнь 2012г. Ранее эти данные из общего объема произведенной муки не выделялись.

/Data on production of enriched flour are provided to state statistical bodies based on report for June 2012.

**Таблица 8. Индикаторы продовольственной безопасности  
Кыргызской Республики**

**Table 8. Food Security Indicators of the Kyrgyz Republic**

**Таблица 8.1. Уровень суточной энергетической ценности рациона человека  
(ккал)**

**Table 8.1. Level of daily energy value of people diet  
(kcal)**

Период/Period	Фактическая ценность рациона <sup>1</sup> /Actual dietary value <sup>1</sup>	Минимальная норма/Minimal ratio	Фактическое значение индикатора (гр. 2/гр.3)/Actual meaning of the indicator (paragraph 2/ paragraph 3)
1	2	3	4
Янв.-Июнь/Jan-June 2015	2 233	2 101	1,06
Янв.-Сент./Jan-Sept. 2015	2 205	2 101	1,05
2015	2 213	2 101	1,05
Янв.-Март/Jan-March 2016	2 417	2 101	1,15
Янв.-Июнь/Jan-June 2016	2 412	2 101	1,15
Янв.-Сент./Jan-Sept. 2016	2 138	2 101	1,02
2016	2 288	2 101	1,09
Янв.-Март/Jan-March 2017	2 186	2 101	1,04
Янв.-Июнь/Jan-June 2017	2 151	2 101	1,02
Янв.-Сент./Jan-Sept. 2017	2 084	2 101	0,99
2017	2 170	2 101	1,03
Янв.-Март/Jan-March 2018	2 308	2 101	1,10
Янв.-Июнь/Jan-June 2018	2 289	2 101	1,09
Янв.-Сент./Jan-Sept. 2018	2 246	2 101	1,07
2018	2 238	2 101	1,07
Янв.-Март/Jan-March 2019	2 299	2 101	1,09
Янв.-Июнь/Jan-June 2019	2 251	2 101	1,07
Янв.-Сент./Jan-Sept. 2019	2 246	2 101	1,07
2019	2 240	2 101	1,07
Янв.-Март/Jan-March 2020	2 221	2 101	1,06
Янв.-Июнь/Jan-June 2020	2 223	2 101	1,06
Янв.-Сент./Jan-Sept. 2020	2 230	2 101	1,06
2020	2 272	2 101	1,08
Янв.-Март/Jan-March 2021	2 332	2 101	1,11
Янв.-Июнь/Jan-June 2021	2 253	2 101	1,07
Янв.-Сент./Jan-Sept. 2021	2 237	2 101	1,06
2021	2 240	2 101	1,07
Янв.-Март/Jan-March 2022	2 345	2 101	1,11
Янв.-Июнь/Jan-June 2022	2 128	2 101	1,01
Янв.-Сент./Jan-Sept. 2022	2 255	2 101	1,07
2022	2 265	2 101	1,08
Янв.-Март/Jan-March 2023	2 370	2 101	1,13
Янв.-Июнь/Jan-June 2023	2 148	2 101	1,02
Янв.-Сент./Jan-Sept. 2023	2 297	2 101	1,09
2023	2 304	2 101	1,10

**Таблица 8.3. Экономическая доступность продуктов питания**

(в среднем на душу населения, сомов в месяц)

**Table 8.3. Economical availability of foodstuffs**

(average per capita, soms per month)

Период/Period	Размер среднемесячных затрат домохозяйств на питание/Monthly average expenditures of households for food	Размер среднемесячных совокупных затрат домохозяйств/Monthly average aggregated expenditures of households	Фактическое значение индикатора (гр. 2/гр.3)*100/ Actual meaning of the indicator (paragraph 2/ paragraph 3)*100
1	2	3	4
Янв.-июнь/Jan-June 2015	1 596	3 340	48
Янв.-сент./Jan-Sept. 2015	1 571	3 329	47
2015	1 565	3 418	46
Янв.-март/Jan-March 2016	1 497	3 140	48
Янв.-июнь/Jan-June 2016	1 479	3 138	47
Янв.-сент./Jan-Sept. 2016	1 485	3 200	46
2016	1 515	3 408	44
Янв.-март/Jan-March 2017	1 413	3 246	44
Янв.-июнь/Jan-June 2017	1 401	3 160	44
Янв.-сент./Jan-Sept. 2017	1 385	3 149	44
2017	1 477	3 461	43
Янв.-март/Jan-March 2018	1 609	3 787	42
Янв.-июнь/Jan-June 2018	1 619	3 748	43
Янв.-сент./Jan-Sept. 2018	1 607	3 829	42
2018	1 599	3 874	41
Янв.-март/Jan-March 2019	1 573	3 736	42
Янв.-июнь/Jan-June 2019	1 578	3 685	43
Янв.-сент./Jan-Sept. 2019	1 574	3 731	42
2019	1 591	3 899	41
Янв.-март/Jan-March 2020	1 728	3 737	46
Янв.-июнь/Jan-June 2020	1 688	3 577	46
Янв.-сент./Jan-Sept. 2020	1 682	3 632	46
2020	1 717	3 914	44
Янв.-март/Jan-March 2021	1 832	4 055	45
Янв.-июнь/Jan-June 2021	1 881	4 259	44
Янв.-сент./Jan-Sept. 2021	1 917	4 316	44
2021	1 962	4 681	42
Янв.-март/Jan-March 2022	2 142	4 895	44
Янв.-июнь/Jan-June 2022	2 182	4 838	45
Янв.-сент./Jan-Sept. 2021	2 246	5 005	45
2022	2 313	5 393	43
Янв.-март/Jan-March 2023	2 491	5 597	45
Янв.-июнь/Jan-June 2023	2 479	5 623	46
Янв.-сент./Jan-Sept. 2023	2 491	5 783	43
2023	2 652	6 295	42

**Таблица 8.2 Достаточность потребления отдельного продукта<sup>1</sup>**  
(в среднем на душу населения, кг в месяц)

**Table 8.2. Sufficiency of selected foods consumption<sup>1</sup>**  
(average per capita, kg. per month)

	2018	2019	2020	2021	2022	2023
Зерно и продукты его переработки Grain and products of its processing	12,1	13,3	14,2	15,1	15,9	17,4
Мясо и мясопродукты Meat and meat products	3,5	3,6	3,6	3,7	3,9	3,9
Молоко и молочные продукты Milk and dairy products	18,7	18,4	18,2	18,5	18,4	19,8
Яйца (штук) Eggs (pieces)	7,4	8,1	8,4	8,6	10,1	10,8
Овощи и бахчевые и продукты ее переработки Vegetables and melons and products of its processing	15,1	13,2	14,8	14,1	14,8	15,7
Фрукты и ягоды и продукты ее переработки Fruits and berries and products of its processing	2,8	3,5	2,7	2,7	3,9	5,0
Картофель и продукты ее переработки Potatoes and products of its processing	12,0	10,6	9,2	9,3	8,8	8,9
Сахар и кондитерские изделия Sugar and confectionery	2,3	2,1	1,3	2,1	3,0	2
Масло растительное Vegetable oil	0,9	1,0	1,3	1,3	1,3	0,9

<sup>1</sup> В пересчете на первичный продукт / Expressed in primary product

*Примечание.* Согласно Постановления Правительства Кыргызской Республики от 2 ноября 2018 года за №519 «Об утверждении Программы статистических работ на 2019 год» и Постановления Нацстаткома от 5 декабря 2018 года за №26 «О методике по формированию и расчету продовольственных балансов отдельных видов сельскохозяйственной продукции и продуктов питания», расчет баланса ресурсов и использования продуктов растениеводства и животноводства будет производиться на годовой основе

**Таблица 8.4. Дифференциация расходов на питание по социальным группам**  
(в среднем на душу населения, сомов в месяц)

**Table 8.4. Differentiation of expenditures for food by social groups**  
(average per capita, soms per month)

Период/Period	Первая квинтильная группа (с наименьшими доходами)/The first quintile group (with the lowest incomes)	Пятая квинтильная группа (с наибольшими доходами)/The fifth quintile group (with the highest incomes)
Янв.-июнь/Jan-June 2015	1 124	2 292
Янв.-сент./Jan-Sept. 2015	1 102	2 242
2015	1 106	2 224
Янв.-март/Jan-March 2016	1 098	2 087
Янв.-июнь/Jan-June 2016	1 069	2 140
Янв.-сент./Jan-Sept. 2016	1 071	2 142
2016	1 075	2 243
Янв.-март/Jan-March 2017	1 024	1 970
Янв.-июнь/Jan-June 2017	992	2 010
Янв.-сент./Jan-Sept. 2017	991	2 000
2017	1 033	2 119
Янв.-март/Jan-March 2018	801	2 762
Янв.-июнь/Jan-June 2018	1 082	2 334
Янв.-сент./Jan-Sept. 2018	1 055	2 303
2018	1 062	2 313
Янв.-март/Jan-March 2019	1 046	2 276
Янв.-июнь/Jan-June 2019	1 069	2 286
Янв.-сент./Jan-Sept. 2019	1 090	2 271
2019	1 104	2 273
Янв.-март/Jan-March 2020	1 164	2 472
Янв.- июнь/Jan-June 2020	1 158	2 440
Янв.-сент./Jan-Sept. 2020	1 167	2 424
2020	1 176	2 492
Янв.-март/Jan-March 2021	1 284	2 534
Янв.- июнь/Jan-June 2021	1 335	2 666
Янв.-сент./Jan-Sept. 2021	1 354	2 753
2021	1 366	2 819
Янв.-март/Jan-March 2022	1 471	3 038
Янв.- июнь/Jan-June 2022	1 519	3 039
Янв.-сент./Jan-Sept. 2022	1 547	3 203
2022	1 580	3 271
Янв.-март/Jan-March 2023	1 761	3 385
Янв.- июнь/Jan-June 2023	1 763	3 440
Янв.-сент./Jan-Sept 2023	1 775	3 450
2023	1 860	3 719



**Таблица 8.5. Емкость внутреннего рынка отдельных продуктов<sup>1</sup>**

(тыс. тонн)

**Table 8.5. Capacity of internal market of selected products<sup>1</sup>**

(thsd. tons)

	Наличие для потребления/ Availability for consumption					
	2018	2019	2020	2021	2022	2023
Зерно и продукты его переработки Grain and products of its processing	855,6	953,7	1 038,1	1 121,1	1 198,5	1 371,1
Мясо и мясопродукты Meat and meat products	244,3	261,4	265,9	277,0	295,3	298,4
Молоко и молочные продукты Milk and dairy products	1319,4	1326,3	1333,3	1374,1	1387,7	1532,6
Яйца (млн. штук) Eggs (mln. pieces)	524,4	584,6	614,3	642,2	766,4	851,6
Овощи и бахчевые и продукты ее переработки Vegetables and melons and products of its processing melons	1 102,2	983,4	1 125,5	1 076,6	1 119,2	1 218,2
Фрукты и ягоды и продукты ее переработки Fruits and berries and products of its processing	203,5	259,7	203,0	201,2	298,2	443,5
Картофель продукты его переработки Potato and products of its processing	849,5	759,4	672,2	689,2	666,2	687,1
Сахар и кондитерские изделия Sugar and confectionery	150,0	151,4	98,1	146,5	223,9	176,2
Масло растительное Vegetable oil	66,9	73,9	92,6	94,8	97,1	69,9

<sup>1</sup> В пересчете на первичный продукт./Expressed in primary product.

*Примечание.* Согласно Постановления Правительства Кыргызской Республики от 2 ноября 2018 года за №519 «Об утверждении Программы статистических работ на 2019 год» и Постановления Нацстаткома от 5 декабря 2018 года за №26 «О методике по формированию и расчету продовольственных балансов отдельных видов сельскохозяйственной продукции и продуктов питания», расчет баланса ресурсов и использования продуктов растениеводства и животноводства будет производиться на годовой основе

**Таблица 8.6. Фактический уровень производства  
продовольствия в Кыргызской Республике**  
(тыс. тонн)

**Table 8.6. Actual level of food production in the Kyrgyz Republic**  
(thsd. tons)

	Производство основных видов продовольствия/Production of main types of food								
	Пшеница в весе после доработки/ Wheat in net weight	Мясо в убойном весе/ Meat in slaughter weight	Молоко сырое/ Raw milk	Яйца (млн. штук)/ Eggs (mln. pieces)	Овощи и бахчевые/Ve getables and melons	Фрукты и ягоды/ Fruits and berries	Картофель/ Potatoes	Sахар/Sug ar	Масло раститель- ное/ Vegetable oil
Янв.-сент./Jan-Sept. 2014	592,1	261,2	1 131,4	354,3	951,4	173,8	836,1	0,1	9,4
2014	572,7	202,8	1 445,5	445,8	1 119,9	237,0	1 320,7	20,4	13,9
Янв.-март/Jan-March 2015	-	45,9	235,4	87,5	0,0	-	-	23,0	4,6
Янв.-июнь/Jan-June 2015	14,2	168,5	682,0	224,1	56,2	2,6	36,6	0,1	7,7
Янв.-сент./Jan-Sept. 2015	757,4	163,8	1 161,2	344,3	1 108,1	152,7	892,7	0,1	9,8
2015	704,6	208,3	1 481,1	432,9	1 300,7	209,2	1 416,4	24,4	13,8
Янв.-март/Jan-March 2016	-	46,9	246,4	90,1	0,0	-	-	19,3	3,7
Янв.-июнь/Jan-June 2016	14,7	170,9	701,7	241,8	81,3	10,1	43,8	26,8	6,7
Янв.-сент./Jan-Sept. 2016	710,3	166,7	1 189,1	372,1	1 112,2	180,6	1 005,8	32,3	8,5
2016	661,5	212,4	1 524,6	469,7	1 306,6	239,3	1 388,4	67,7	11,5
Янв.-март/Jan-March 2017	-	52,9	251,1	92,8	0,0	-	-	31,6	3,2
Янв.-июнь/Jan-June 2017	106,2	104,3	717,1	262,1	101,8	8,0	33,5	32,2	5,5
Янв.-сент./Jan-Sept. 2017	641,7	169,6	1 214,5	406,0	1 125,4	177,7	972,8	37,4	8,0
2017	601,0	216,6	1 556,0	510,7	1 345,8	240,6	1 416,0	100,3	11,3
Янв.-март/Jan-March 2018	-	48,6	255,9	103,3	0,0	-	-	19,5	3,3
Янв.-июнь/Jan-June 2018	8,4	97,6		283,4	53,3	20,1	38,5	19,4	6,3
Янв.-сент./Jan-Sept. 2018	516,5	155,8	1 239,4	421,7	1 150,2	189,1	1 012,2	69,9	9,5
2018	615,9	221,3	1 589,7	533,2	1 344,0	251,4	1 446,6	122,5	11,6
Янв.-март/Jan-March 2019	-	49,5	262,1	113,6	0,0	-	-	9,7	2,4
Янв.-июнь/Jan-June 2019	6,6	99,1	751,4	295,5	67,0	10,5	43,5	9,7	4,6
Янв.-сент./Jan-Sept 2019	633,6	158,9	1 268,0	444,3	1 187,1	193,3	953,9	16,9	7,0
2019	601,2	226,2	1 627,8	561,3	1 379,4	269,5	1 373,8	99,6	9,4
Янв.-март/Jan-March 2020	-	49,8	268,1	111,2	0,0	-	-	5,0	2,0
Янв.-июнь/Jan-June 2020	10,8	100,1	769,3	297,8	72,6	12,0	44,5	5,0	3,5
Янв.-сент./Jan-Sept 2020	663,2	161,1	1 299,3	445,1	1 214,2	199,7	992,5	5,0	5,3
2020	629,1	230,4	1 668,0	562,0	1 392,7	278,0	1 327,2	51,3	7,6
Янв.-март/Jan-March 2021	-	50,3	272,5	104,5	0,0	-	-	10,1	1,5
Янв.-июнь/Jan-June 2021	10,8	101,5	785,6	292,7	68,2	12,0	42,1	10,1	2,6
Янв.-сент./Jan-Sept 2021	384,0	163,8	1 324,9	443,6	1 161,2	186,7	942,9	19,7	3,9
2021	362,7	235,0	1 698,9	564,2	1 339,0	266,4	1 289,1	64,9	5,8
Янв.-март/Jan-March 2022	-	51,6	277,6	106,0	0,0	-	-	0,01	1,8
Янв.-июнь/Jan-June 2022	12,9	104,2	800,2	305,1	69,3	10,5	42,3	11,0	3,4
Янв.-сент./Jan-Sept 2022	623,4	168,0	1 352,9	478,7	1 152,2	195,8	933,6	47,5	4,4
2022 <sup>1</sup>	592,5	248,3	1 734,1	607,9	1 389,7	275,5	1 275,0	107,4	6,0
Янв.-март/Jan-March 2023 <sup>1</sup>	-	52,2	282,9	134,4	0,0	-	-	0,70	1,7
Янв.-июнь/Jan-June 2023 <sup>1</sup>	13,6	105,5	816,7	352,5	86,3	17,4	45,5	0,8	3,6
Янв.-сент./Jan-Sept 2023 <sup>1</sup>	458,0	170,6	1 386,5	539,8	1 236,9	197,3	967,0	3,8	4,9
2023 <sup>1</sup>	440,4	252,5	1 777,6	685,7	1 452,3	278,9	1 286,8	75,50	6,5
Янв.-март/Jan-March 2024 <sup>1</sup>	-	52,4	288,3	147,9	0,0	-	-	0,00	1,9

**Таблица 9. Индикаторы в области защиты детей**

**Table 9. Child protection indicators**

**Таблица 9.1. Число детей в учреждениях интернатного типа (возраст 0-17 лет) <sup>1</sup>** (тысяч человек)

**Table 9.1. Number of children in boarding schools (aged 0-17) <sup>1</sup>** (thousand persons)

	2012	2013	2014	2015	2016	2017	2018	2019	2020	2021	2022	2023	
<b>Кыргызская Республика</b>	<b>5,3</b>	<b>4,6</b>	<b>4,7</b>	<b>5,2</b>	<b>5,1</b>	<b>5,0</b>	<b>4,9</b>	<b>5,1</b>	<b>4,8</b>	<b>4,8</b>	<b>5,0</b>	<b>5,2</b>	<b>Kyrgyz Republic</b>
Баткенская область	0,3	0,3	0,3	0,6	0,6	0,6	0,5	0,3	0,3	0,3	0,3	0,3	Batken oblast
Джалал-Абадская область	0,2	0,2	0,2	0,2	0,2	0,2	0,2	0,2	0,2	0,2	0,2	0,1	Djalal-abad oblast
Иссык-Кульская область	0,2	0,2	0,2	0,2	0,2	0,1	0,1	0,1	0,0	0,1	0,1	0,2	Ysykkul oblast
Нарынская область	-	-	-	-	0,0	0,0	0,0	-	-	-	-	-	Naryn oblast
Ошская область	0,3	0,4	0,4	0,4	0,3	0,4	0,3	0,4	0,4	0,4	0,6	0,6	Osh oblast
Таласская область	0,1	0,1	0,1	0,1	0,1	0,1	0,1	0,1	0,1	0,1	0,1	0,1	Talas oblast
Чуйская область	2,3	1,7	1,8	1,9	1,6	1,6	1,5	1,7	1,6	1,4	1,5	1,7	Chui oblast
г.Бишкек	1,6	1,5	1,6	1,7	1,7	1,7	1,8	2,0	1,8	1,9	1,8	1,8	Bishkek city
г.Ош	0,3	0,3	0,3	0,3	0,3	0,3	0,3	0,3	0,3	0,4	0,4	0,4	Osh city

<sup>1</sup> Включены дети, находящиеся в домах ребенка, детских домах, в школах-интернатах для детей с ограниченными возможностями здоровья, для трудновоспитуемых и в санаторно-лесных школах.

**Таблица 9.2. Коэффициент детей в учреждениях интернатного типа (на 100 000 чел. в возрасте 0-17 лет)**

**Table 9.2. Coefficient of children in boarding schools (per 100 000 persons aged 0-17)**

	2012	2013	2014	2015	2016	2017	2018	2019	2020	2021	2022	2023	
<b>Кыргызская Республика</b>	<b>256,0</b>	<b>218,6</b>	<b>219,0</b>	<b>235,9</b>	<b>223,4</b>	<b>218,3</b>	<b>206,6</b>	<b>207,6</b>	<b>192,4</b>	<b>187,9</b>	<b>187,9</b>	<b>194,0</b>	<b>Kyrgyz Republic</b>
Баткенская область	164,2	157,5	135,1	292,5	308,0	311,1	260,6	139,8	156,6	133,6	121,2	131,8	Batken oblast
Джалал-Абадская область	49,6	49,9	48,6	47,2	45,5	43,7	39,7	41,4	31,3	40,1	35,7	24,5	Djalal-abad oblast
Иссык-Кульская область	112,4	111,5	100,2	97,3	97,5	59,1	79,2	54,6	19,5	54,2	48,5	69,7	Ysykkul oblast
Нарынская область	-	-	-	-	-	-	-	-	-	-	-	-	Naryn oblast
Ошская область	74,2	73,7	71,8	69,9	67,6	67,9	64,6	72,4	72,9	70,7	96,6	97,6	Osh oblast
Таласская область	121,8	120,1	119,1	128,4	129,3	113,5	115,6	91,6	115,5	91,2	86,9	103,8	Talas oblast
Чуйская область	840,1	592,6	613,7	621,4	510,0	497,7	444,0	499,3	460,6	395,4	383,2	417,5	Chui oblast
г.Бишкек	606,2	567,7	559,6	564,8	562,3	552,6	545,7	579,0	503,1	508,8	647,0	656,8	Bishkek city
г.Ош	312,3	292,9	299,7	306,9	329,9	337,7	310,8	261,1	283,5	304,2	323,8	312,4	Osh city

**Таблица 9.3. Число детей в домах ребенка (возраст 0-3 лет)** (человек)  
**Table 9.3. Number of children in orphan asylum (aged 0-3)** (persons)

	2012	2013	2014	2015	2016	2017	2018	2019	2020	2021	2022	2023	
<b>Кыргызская Республика</b>	<b>226</b>	<b>172</b>	<b>189</b>	<b>201</b>	<b>200</b>	<b>206</b>	<b>157</b>	<b>138</b>	<b>104</b>	<b>126</b>	<b>128</b>	<b>129</b>	<b>Kyrgyz Republic</b>
Баткенская область	-	-	-	-	-	-	-	-	-	-	-	-	Batken oblast
Джалал-Абадская область	-	-	-	-	-	-	-	-	-	-	-	-	Djalal-abad oblast
Иссык-Кульская область	-	-	-	-	-	-	-	-	-	-	-	-	Ysykkul oblast
Нарынская область	-	-	-	-	-	-	-	-	-	-	-	-	Naryn oblast
Ошская область	-	-	-	-	-	-	-	-	-	-	-	-	Osh oblast
Таласская область	-	-	-	-	-	-	-	-	-	-	-	-	Talas oblast
Чуйская область	103	90	84	84	86	82	82	80	68	59	57	58	Chui oblast
г.Бишкек	96	60	87	87	89	93	56	42	22	54	42	42	Bishkek city
г.Ош	27	22	18	30	25	31	19	16	14	13	29	29	Osh city

**Таблица 9.4. Коэффициент детей в домах ребенка (на 100 000 чел.в возрасте 0-3 лет)**  
**Table 9.4. Coefficient of children in orphan asylum (per 100 000 persons aged 0-3)**

	2012	2013	2014	2015	2016	2017	2018	2019	2020	2021	2022	2023	
<b>Кыргызская Республика</b>	<b>39,4</b>	<b>28,9</b>	<b>31,0</b>	<b>32,2</b>	<b>31,9</b>	<b>33,0</b>	<b>24,7</b>	<b>21,4</b>	<b>16,1</b>	<b>19,6</b>	<b>20,2</b>	<b>21,1</b>	<b>Kyrgyz Republic</b>
Баткенская область	-	-	-	-	-	-	-	-	-	-	-	-	Batken oblast
Джалал-Абадская область	-	-	-	-	-	-	-	-	-	-	-	-	Djalal-abad oblast
Иссык-Кульская область	-	-	-	-	-	-	-	-	-	-	-	-	Ysykkul oblast
Нарынская область	-	-	-	-	-	-	-	-	-	-	-	-	Naryn oblast
Ошская область	-	-	-	-	-	-	-	-	-	-	-	-	Osh oblast
Таласская область	-	-	-	-	-	-	-	-	-	-	-	-	Talas oblast
Чуйская область	141,1	108,6	98,5	96,2	97,3	92,8	90,4	86,0	74,0	65,6	66,7	70,6	Chui oblast
г.Бишкек	130,7	70,4	98,5	96,2	98,0	103,1	59,9	42,0	21,3	49,7	62,8	59,8	Bishkek city
г.Ош	127,2	94,9	73,0	114,4	92,5	110,1	58,0	41,0	32,2	26,2	90,9	87,5	Osh city

**Таблица 9.5. Число детей на попечении приемных родителей или опекунов (в возрасте 0-17 лет)**  
**Table 9.5. Number of children under the ward of adopting parents or guardian (aged 0-17)**

(тысяч человек)  
 (thousand persons)

	2012	2013	2014	2015	2016	2017	2018	2019	2020	2021	2022	2023	
<b>Кыргызская Республика</b>	<b>6,1</b>	<b>6,7</b>	<b>7,1</b>	<b>7,9</b>	<b>8,0</b>	<b>8,2</b>	<b>8,4</b>	<b>8,3</b>	<b>8,3</b>	<b>8,3</b>	<b>8,5</b>	<b>8,9</b>	<b>Kyrgyz Republic</b>
Баткенская область	0,3	0,4	0,5	0,8	0,6	0,6	0,7	0,6	0,5	0,5	0,5	0,4	Batken oblast
Джалал-Абадская область	1,9	2,1	2,2	2,4	2,5	2,7	2,8	2,9	3,1	3,1	3,4	4,1	Djalal-abad oblast
Иссык-Кульская область	0,9	1,0	1,1	1,4	1,4	1,4	1,4	1,2	0,9	0,9	0,7	0,5	Ysykkul oblast
Нарынская область	1,0	1,1	1,1	1,1	1,1	1,1	1,1	1,2	1,2	1,2	1,3	1,3	Naryn oblast
Ошская область	0,3	0,4	0,3	0,3	0,3	0,3	0,3	0,3	0,5	0,5	0,6	0,6	Osh oblast
Таласская область	0,1	0,1	0,2	0,1	0,2	0,1	0,1	0,1	0,1	0,1	0,2	0,2	Talas oblast
Чуйская область	0,7	0,8	0,8	0,9	0,9	0,9	0,9	0,9	0,9	0,9	0,9	1,1	Chui oblast
г.Бишкек	0,7	0,6	0,7	0,7	0,7	0,8	0,8	0,8	0,8	0,8	0,6	0,5	Bishkek city
г.Ош	0,2	0,2	0,2	0,2	0,2	0,3	0,3	0,3	0,3	0,3	0,3	0,2	Osh city

**Таблица 9.6. Коэффициент детей на попечении приемных родителей или опекунов (на 100 000 чел.в возрасте 0-17 лет)**  
**Table 9.6. Coefficient of children under the ward of adopting parents or guardian (per 100 000 persons aged 0-17)**

	2012	2013	2014	2015	2016	2017	2018	2019	2020	2021	2022	2023	
<b>Кыргызская Республика</b>	<b>296,1</b>	<b>316,2</b>	<b>328,7</b>	<b>355,0</b>	<b>352,1</b>	<b>353,1</b>	<b>351,9</b>	<b>337,9</b>	<b>330,5</b>	<b>324,9</b>	<b>319,4</b>	<b>332,1</b>	<b>Kyrgyz Republic</b>
Баткенская область	197,1	220,2	279,3	402,5	297,4	321,5	318,4	279,6	248,3	222,6	202,0	149,3	Batken oblast
Джалал-Абадская область	440,3	487,1	507,7	532,2	556,7	576,4	591,1	600,9	622,6	621,7	606,4	727,3	Djalal-abad oblast
Иссык-Кульская область	540,8	609,5	656,9	805,2	818,4	785,4	794,3	655,7	473,2	488,1	339,4	265,6	Ysykkul oblast
Нарынская область	1002,0	989,5	1001,6	981,5	983,1	1002,7	995,0	1053,6	1069,9	1062,9	1107,4	1110,8	Naryn oblast
Ошская область	58,4	76,8	58,5	64,9	61,6	65,4	60,7	54,3	90,3	88,4	96,6	96,7	Osh oblast
Таласская область	100,5	125,1	162,5	59,9	146,4	83,5	83,2	91,6	101,8	91,2	173,7	145,3	Talas oblast
Чуйская область	262,8	273,8	281,2	298,5	281,7	275,0	268,3	264,3	263,4	254,2	229,9	276,2	Chui oblast
г.Бишкек	258,6	239,6	238,0	246,8	247,6	246,7	238,5	231,6	214,4	214,2	215,7	186,6	Bishkek city
г.Ош	179,8	181,2	217,3	246,1	249,8	268,3	276,7	261,1	240,2	228,1	242,8	136,5	Osh city

**Таблица 9.7. Усыновление/удочерение** (человек)  
**Table 9.7. Adoption** (persons)

	2012	2013	2014	2015	2016	2017	2018	2019	2020	2021	2022	2023	
<b>Кыргызская Республика</b>	<b>797</b>	<b>785</b>	<b>731</b>	<b>726</b>	<b>715</b>	<b>779</b>	<b>784</b>	<b>713</b>	<b>643</b>	<b>638</b>	<b>712</b>	<b>604</b>	<b>Kyrgyz Republic</b>
Баткенская область	37	40	62	79	35	51	55	43	39	38	39	43	Batken oblast
Джалал-Абадская область	141	130	120	128	117	120	133	139	106	99	157	72	Djalal-abad oblast
Иссык-Кульская область	176	107	157	76	84	64	76	67	57	66	67	60	Ysykkul oblast
Нарынская область	90	53	39	52	55	51	46	40	41	35	48	32	Naryn oblast
Ошская область	69	77	36	91	38	102	73	70	68	87	121	73	Osh oblast
Таласская область	66	76	44	30	40	53	41	20	56	48	28	42	Talas oblast
Чуйская область	93	184	126	126	151	142	176	123	138	111	145	150	Chui oblast
г.Бишкек	73	90	138	121	134	156	142	144	99	107	65	104	Bishkek city
г.Ош	52	28	9	23	61	40	42	67	39	47	42	28	Osh city

**Таблица 9.8. Коэффициент усыновленных/удочеренных (на 100 000 чел. в возрасте 0-17 лет)**  
**Tables 9.8. Coefficient of adopted children (per 100 000 persons aged 0-17)**

	2012	2013	2014	2015	2016	2017	2018	2019	2020	2021	2022	2023	
<b>Кыргызская Республика</b>	<b>38,6</b>	<b>37,3</b>	<b>33,9</b>	<b>32,8</b>	<b>31,6</b>	<b>33,7</b>	<b>32,9</b>	<b>29,0</b>	<b>25,6</b>	<b>25,0</b>	<b>26,7</b>	<b>22,4</b>	<b>Kyrgyz Republic</b>
Баткенская область	20,6	21,8	33,0	40,8	17,7	25,3	26,5	20,0	17,7	16,9	15,8	17,1	Batken oblast
Джалал-Абадская область	33,3	30,3	27,5	28,7	25,9	26,1	28,2	28,8	21,6	19,9	28,0	12,7	Djalal-abad oblast
Иссык-Кульская область	105,8	63,8	92,5	44,0	47,9	36,0	42,1	36,6	30,9	35,8	32,5	29,0	Ysykkul oblast
Нарынская область	83,0	48,5	35,5	47,0	49,2	45,4	40,5	35,1	36,0	31,0	40,9	26,9	Naryn oblast
Ошская область	14,6	16,0	7,3	18,1	7,4	19,4	13,6	12,7	12,1	15,4	19,5	11,5	Osh oblast
Таласская область	67,0	76,1	43,3	29,0	38,0	49,7	37,9	18,3	50,9	43,7	24,3	36,3	Talas oblast
Чуйская область	34,0	65,7	43,6	42,2	49,0	44,8	53,5	36,1	39,6	31,3	37,0	37,9	Chui oblast
г.Бишкек	28,3	33,6	49,2	41,4	44,3	49,9	43,4	41,7	27,6	28,7	23,4	37,3	Bishkek city
г.Ош	59,9	31,9	10,0	24,9	64,3	40,8	39,8	58,3	31,9	35,7	34,0	22,5	Osh city

**ИНФОРМАЦИОННЫЙ БЮЛЛЕТЕНЬ КЫРГЫЗСКОЙ РЕСПУБЛИКИ  
ПО ПРОДОВОЛЬСТВЕННОЙ БЕЗОПАСНОСТИ И БЕДНОСТИ**

*Статистический бюллетень*

*Ответственные за выпуск:*

Т.М. Мамбеталиев

А.Т. Абдымаликов

Тел.: (+996312) 324655, 664164

Подписано в печать: июль 2024г.

Формат А4 60x84 1/8

Печать офсетная

Тираж 20 экз.

Объем 9 п.л.

Заказ № 120

*Отдел полиграфических работ  
ЦИД Нацстаткома  
Кыргызской Республики*