



**Национальный статистический комитет
Кыргызской Республики**

**ИНФОРМАЦИОННЫЙ БЮЛЛЕТЕНЬ
КЫРГЫЗСКОЙ РЕСПУБЛИКИ
ПО ПРОДОВОЛЬСТВЕННОЙ БЕЗОПАСНОСТИ
И БЕДНОСТИ**

2 / 2025

Бишкек 2025

Редакционно-издательский Совет:

- Председатель - Б. Кудайбергенев
 Члены: - Н. Керималиева
 - Б. Шокенов
 - З. Жумалиев
 - М. Эшкожоев
 - Ч. Турдубаева
 - В. Бирюкова
 - Э. Исенкулова

Информационный бюллетень по продовольственной безопасности и бедности - Б.:
 Нацстатком Кыргызской Республики, 2025 – 67 с.

Для информации, связанной с этой публикацией, обращайтесь:

по адресу: г.Бишкек, ул.Фрунзе 374, телефон: 996 (312) 324655, 664164;

интернет: www.stat.gov.kg; e-mail: nsc_mail@stat.kg;

Национальный статистический комитет Кыргызской Республики
 Управление статистики домашних хозяйств.

Информационный бюллетень Кыргызской Республики по продовольственной безопасности и бедности содержит анализ ситуации с продовольственной обеспеченностью в стране в первом полугодии 2025г. В нем объединены и систематизированы материалы о наличии продовольствия, его производстве, показатели доступа к продовольствию, данные о его потреблении на душу населения.

В приложении содержится обзор гидрометеорологических условий на территории Кыргызской Республики за II квартал 2025г., информация о средних розничных ценах на продукты питания, баланс питания в виде энергетической ценности по результатам интегрированного обследования 5016 домашних хозяйств за I квартал 2025г., а также индикаторы продовольственной безопасности.

Пользователи при использовании данных официальной статистики и соответствующих метаданных обязаны ссылаться на их источник (ст.30 Закона Кыргызской Республики «Об официальной статистике»).

В бюллетене приняты условные обозначения:

- явление отсутствует;
- ... данные не имеются;
- 0,0 значение показателя меньше единицы измерения.

В отдельных случаях незначительные расхождения итога от суммы слагаемых объясняются округлением данных.

Электронная версия публикации доступна для пользователей на официальном сайте Нацстаткома по адресу:
<https://stat.gov.kg/ru/publications/informacionn-yj-byulleten-kyrgyzskoj-respubliki-po-prodovolstvennoj-bezopasnosti-i-bednosti/>,
 а также с использованием прилагаемого QR-кода .



Оглавление

В выпуске	4
Введение	5
Раздел I. Социально-экономические показатели	6
1.1. Валовой внутренний продукт	6
1.2. Индекс цен и тарифов	7
1.3. Рынок труда	9
Раздел II. Наличие продовольствия	10
2. Сельское хозяйство	10
2.1. Растениеводство	11
2.2. Животноводство	12
2.3. Индекс цен производителей сельскохозяйственной продукции	13
Раздел III. Доступ к продовольствию	15
3.1. Анализ потребительских цен	15
3.2. Денежные доходы населения	18
Раздел IV. Дополнительные материалы	21
Уровень бедности в Кыргызской Республике в 2024г.	21
Методологические пояснения	25
Приложение	
1. Обзор гидрометеорологических условий на территории Кыргызской Республики во II квартале 2025г.	27
2. Средние потребительские цены на продукты питания в разрезе регионов во II квартале 2024-2025г.	28
3. Продовольственный баланс по базовым продуктам питания	31
4. Баланс питания в виде энергетической ценности по результатам обследований ежедневного потребления и оценки ежедневных потребностей по социально-демографическим группам населения и регионам.	33
5. Баланс питания в виде энергетической ценности по результатам обследований ежедневного потребления и оценки ежедневных потребностей по квинтильным группам и регионам.	41
6. Продовольственный баланс домохозяйств в стоимостном выражении по результатам обследований уровня жизни по доходным квинтильным группам и регионам.	46
7. Продовольственный баланс домохозяйств в стоимостном выражении по результатам обследований уровня жизни по расходным квинтильным группам и регионам.	52
8. Доля населения, потребляющая адекватно йодированную соль	58
9. Производство муки в I полугодии 2025г.	58
10. Доля населения, не имеющего доступа к доброкачественной питьевой воде	59
11. Доля детей, страдающих отставанием в весе	59
12. Индикаторы в области социальной защиты	60
13. Индикаторы продовольственной безопасности Кыргызской Республики	61

В ВЫПУСКЕ

Валовой внутренний продукт (ВВП), рассчитанный производственным методом, по предварительной оценке, в январе-июне 2025г. составил более 709 млрд. сомов и по сравнению с январем-июнем 2024г. увеличился на 11,4 процента.

стр.6

Индекс потребительских цен, характеризующий уровень инфляции, в июне т.г. по сравнению с предыдущим месяцем составил 100,7 процента, а по сравнению с декабрем предыдущего года - 104,0 процента.

стр. 7

Валовой выпуск продукции сельского хозяйства, лесного хозяйства и рыболовства в январе-июне 2025г. сложился в размере 117 636,2 млн. сомов, при этом индекс физического объема составил 103,8 процента.

стр. 10

В общем объеме производства сельскохозяйственной продукции в январе-июне т.г. продукция животноводства составила -79,3 процента, растениеводства - 14,8 процента, лесного хозяйства - 0,1 процента, рыболовства - 1,1 процента и услуги - 4,7 процента.

стр. 10

В июне 2025г. по сравнению с соответствующим периодом прошлого года цены производителей на реализованную сельскохозяйственную продукцию возросли на 12,3 процента

стр. 13

Введение

Согласно Римской декларации, принятой 17 ноября 1996г. во время всемирной встречи на высшем уровне по проблемам продовольствия, Кыргызстан взял на себя обязательства "...проводить политику, направленную на искоренение бедности и неравенства, обеспечение физического, экономического доступа для всех и на все времена к достаточному диетически адекватному полноценному продовольствию, а также его использованию".

Правительством Кыргызской Республики в сотрудничестве с Европейской Комиссией была разработана и утверждена в 1999г. Национальная политика продовольственной безопасности, которая как и финансирование, предоставляемое в рамках Программы Продовольственной Безопасности Европейской Комиссии, направлены на поддержку реформ в сельском хозяйстве и социальной защите, имеющих прямое отношение к продовольственной безопасности.

Под продовольственной безопасностью понимается физическое наличие продуктов питания в достаточном количестве, возможность доступа к указанным продуктам питания со стороны домохозяйств (продукты, производимые в домохозяйствах, а также приобретенные через рынок, подарки и другие источники) и потребление продуктов питания в количестве, необходимом для обеспечения потребностей в питании.

Продовольственная безопасность и безопасность питания считаются достигнутыми в том случае, если имеет место наличие адекватных продовольственных продуктов (с точки зрения количества, качества, безопасности и социально-культурной приемлемости), обеспечен доступ и удовлетворительное потребление и усвоение таких продуктов всеми лицами в любое время для обеспечения активной и здоровой жизни.

Наличие продовольствия – физическое наличие безопасного и достаточного в количественном и качественном отношении продовольствия на любой момент времени.

Доступ – все домохозяйства и все члены домохозяйств, располагающие достаточными ресурсами для приобретения необходимых продовольственных продуктов (за счет производства, приобретения или помощи).

Стабильность – постоянное обеспечение наличия, доступа и потребления пищи. В случае отсутствия стабильности, отдельные лица могут страдать хронической или временной продовольственной необеспеченностью.

Информационный бюллетень по продовольственной безопасности и бедности предназначен для обеспечения системы оповещения оперативной информацией и содержит анализ текущей ситуации с продовольственной безопасностью в стране.

Данный выпуск информационного бюллетеня по продовольственной безопасности подготовлен Национальным статистическим комитетом Кыргызской Республики. В публикации содержатся материалы, предоставленные Агентством по гидрометеорологии Министерства чрезвычайных ситуаций Кыргызской Республики.

Раздел I. Социально-экономические показатели

Приведенные ниже социально-экономические показатели характеризуют общее состояние экономики в стране для анализа ситуации с продовольственной безопасностью.

1.1. Валовой внутренний продукт

Валовой внутренний продукт (ВВП), рассчитанный производственным методом, по предварительной оценке, в январе-июне 2025г. составил более 709 млрд. сомов и по сравнению с январем-июнем 2024г. увеличился на 11,4 процента.

Таблица 1: Основные социально-экономические показатели

	2024	I полугодие	
		2024	2025
Среднегодовая численность наличного населения, тыс. человек	6 547,1	6 515,4	6 634,9
ВВП ¹ номинальный, млн. сомов	1 523 235,8	592 401,2	709 344,0
% к ВВП:			
сельское хозяйство	8,6	5,8	5,5
промышленность и строительство	24,8	22,9	26,2
услуги	52,1	53,8	51,8
ВВП на душу населения, тыс. сомов	210,9	45,1	52,0
Рост ВВП, %	109,0	108,6	111,4
ИПЦ ²	105,0	105,1	107,1
ИПЦ на пищевые продукты и безалкогольные напитки ²	101,7	101,0	108,4
ИПЦ на услуги ²	108,2	108,4	106,3
Среднемесячная номинальная начисленная заработная плата, сомов ³	36 047	35 132 ³	42 020 ³
Импорт, млн. долларов	12 489,3	6 567,3	5 950,1 ¹
Экспорт, млн. долларов	5 141,7	1 422,9	1 048,6 ¹
Курс сома ⁴ к:			
доллару	87,15	88,77	87,28
евро	94,32	96,02	95,44
российскому рублю	0,94	0,98	1,00
казахскому тенге	0,18	0,19	0,17
Прожиточный минимум, сомов в месяц на душу населения ⁵	7 963,72	8 144,34	8 769,94 ⁵

¹ Данные предварительные.

² В процентах к соответствующему периоду предыдущего года.

³ Январь-июнь, без учета малых предприятий.

⁴ По данным Национального банка Кыргызской Республики.

⁵ По данным II квартала.

1.2. Индекс цен и тарифов

Индекс цен и тарифов. Индекс потребительских цен, характеризующий уровень инфляции, в июне т.г. по сравнению с предыдущим месяцем составил 100,7 процента, а по сравнению с декабрем 2024г. - 104,0 процента.

В июне т.г. по сравнению с предыдущим месяцем цены на пищевые продукты и безалкогольные напитки в целом по республике повысились на 1,1 процента. При этом, повышение цен отмечено на сливочное мороженое - на 5,3 процента, растительные масла - на 2,0 процента, муку - на 1,1 процента, сахар-песок - на 1,1 процента, рыбу - на 0,9 процента, кофе натуральный растворимый - на 0,6 процента, мясо - на 0,5 процента, чай - на 0,5 процента, рис длиннозерный - на 0,4 процента и хлеб - на 0,1 процента.

Наряду с этим, снизились цены на сушеные фрукты и орехи - на 0,7 процента, животные жиры - на 0,7 процента, молочные изделия, сыр и яйца - на 0,7 процента (из них на яйца куриные - на 1,9 процента и молоко разливное - на 0,6 процента), гречневую крупу - на 0,6 процента, рис среднезерный - на 0,5 процента, печень говяжью - на 0,5 процента и кур - на 0,1 процента.

Таблица 2: Индексы потребительских цен на основные виды продовольственных товаров в июне 2025г.

(в процентах к предыдущему месяцу)

	Мука пшеничная		Хлеб из	Лепешка	Говяди-	Баранина	Молоко	Яйца	Сахар-	Подсол-
	высшего	первого	муки		на		разливное		песок	нечное
	сорта	сорта	первого							масло
			сорта							
Январь	99,6	99,5	100,1	100,4	100,6	100,8	101,8	100,4	98,9	100,8
Февраль	99,8	99,7	100,0	100,4	103,5	103,0	100,3	98,2	99,6	101,8
Март	99,8	99,8	100,0	100,1	100,5	101,8	97,5	96,0	97,8	100,3
I квартал ¹	99,3	99,0	100,1	100,9	104,6	105,7	99,6	94,6	96,3	102,9
Апрель	99,9	99,5	100,1	100,1	101,3	103,4	97,3	96,2	99,1	100,9
Май	102,4	103,0	100,2	100,1	100,4	101,7	98,0	98,0	100,7	100,9
Июнь	101,1	101,2	100,0	100,4	100,5	101,1	99,4	98,1	101,1	101,6
II квартал ¹	103,4	103,7	100,3	100,6	102,2	106,2	94,8	92,5	100,9	103,5

¹ Нарастающим итогом за три месяца квартала.

В июне т.г. по сравнению с предыдущим месяцем цены на свежие фрукты возросли на 12,3 процента, а на свежие овощи - на 2,0 процента. Цены на картофель за этот период повысились на 2,0 процента.

Таблица 3: Индексы потребительских цен на отдельные виды плодоовощной продукции в июне 2025г.

(в процентах к предыдущему месяцу)

	Яблоки	Капуста	Лук	Морковь	Свекла	Огурцы	Помидоры	Картофель
Январь	101,4	117,7	104,5	103,3	101,1	116,5	106,2	110,8
Февраль	99,3	119,3	102,4	100,4	103,8	106,6	104,9	124,0
Март	99,5	108,2	98,8	110,7	103,4	98,3	106,5	100,4
I квартал ¹	100,2	151,9	105,8	114,8	108,5	122,1	118,5	138,0
Апрель	111,9	111,4	105,1	104,7	104,1	72,8	105,7	100,6
Май	116,5	98,3	117,4	107,9	105,8	49,0	88,4	102,3
Июнь	132,8	88,0	114,4	112,3	114,9	52,0	84,0	102,0
II квартал ¹	172,9	96,3	141,1	126,8	126,7	18,5	78,5	104,9

¹ Нарастающим итогом за три месяца квартала.

В июне т.г. по сравнению с декабрем 2024г. цены на пищевые продукты и безалкогольные напитки повысились на 6,1 процента, что обусловлено, в основном, их ростом на картофель - на 44,7 процента, свежие фрукты - на 20,6 процента, свежие овощи - на 14,6 процента, рыбу - на 12,7 процента, растительные масла - на 9,6 процента, сливочное мороженое - на 9,0 процента, мясо - на 6,7 процента, минеральную воду - на 6,5 процента, сушеные фрукты и орехи - на 3,3 процента, мед натуральный - на 2,9 процента, муку - на 2,7 процента и чай - на 2,1 процента.

Вместе с тем, с начала т.г. снизились цены на молочные изделия, сыр и яйца - на 4,1 процента (из них на яйца куриные - на 12,4 процента и молоко разливное - на 5,6 процента), животные жиры - на 4,1 процента, сахар-песок - на 2,9 процента, рис - на 2,4 процента и газированную воду - на 0,3 процента.

В июне т.г. по сравнению с предыдущим месяцем цены на алкогольные напитки и табачные изделия в целом повысились на 0,4 процента. В январе-июне т.г. по сравнению с декабрем 2024г. цены на алкогольные напитки возросли на 2,5 процента, табачные изделия - на 5,2 процента.

Таблица 4: Индексы потребительских цен на отдельные группы продовольственных товаров
(в процентах)

	Июнь 2025			Январь-июнь 2025 к январю-июню 2024
	к маю 2025	к декабрю 2024	к июню 2024	
Хлебобулочные изделия и крупы	100,6	101,3	102,8	101,7
Мясо	100,5	106,7	117,2	115,8
Рыба	100,9	112,7	114,7	109,6
Молочные изделия, сыр и яйца	99,3	95,9	101,1	99,9
Масла и жиры	101,7	108,0	116,3	110,3
Фрукты и овощи	103,7	122,9	122,3	119,5
Сахар, джем, мед, шоколад и конфеты	101,2	99,9	99,0	99,7
Безалкогольные напитки	100,5	102,0	104,2	104,7
Алкогольные напитки	100,1	102,5	107,5	109,8
Табачные изделия	101,0	105,2	110,7	110,5

В июне т.г. по сравнению с предыдущим месяцем наблюдалось повышение средних потребительских цен на отдельные товары представители.

Таблица 5: Средние потребительские цены на отдельные товары-представители
в июне 2025г.
(в сомах за килограмм, литр)

	Мука пшеничная		Хлеб из муки первого сорта	Лепешка	Баранина	Говядина	Картофель	Бензин А-92	Дизельное топливо
	высшего сорта	первого сорта							
Январь	69,50	51,62	66,48	103,46	593,09	624,89	49,52	63,70	71,41
Февраль	69,41	51,39	66,63	101,73	610,92	646,77	61,62	63,60	71,14
Март	69,34	51,30	66,63	102,73	622,02	650,00	61,74	64,57	72,26
Апрель	69,27	51,04	66,70	102,80	642,33	658,17	62,05	65,41	72,90
Май	70,81	52,53	66,79	102,91	652,86	660,78	63,45	65,79	73,50
Июнь	71,59	53,17	66,83	103,33	659,92	663,70	65,02	66,33	73,84

Импорт пищевых продуктов в общем его объеме в январе-июне 2025г. составил 8,4 процента.

Таблица 6: Импорт и экспорт пищевых продуктов

	Январь – июнь 2024		Январь – июнь 2025	
	млн. долларов	в процентах к общему объему	млн. долларов	в процентах к общему объему
Импорт	460,2	7,0	501,0	8,4
Экспорт	164,5	11,6	124,3	11,9

1.3. Рынок труда

По данным Министерства труда, социального обеспечения и миграции Кыргызской Республики, численность незанятого населения, состоящего на учете в органах государственной службы занятости в поисках работы, на 1 августа 2025г. составила 64,8 тыс. человек, что по сравнению с аналогичной датой прошлого года на 18,1 процента меньше, из них зарегистрированных безработных - 45,3 тыс. человек, или на 21,4 процента меньше.

Таблица 7: Численность зарегистрированных безработных в органах государственной службы занятости на 1 августа 2025г.

	Всего, человек	В процентах к соответствующей дате	
		предыдущего года	предыдущего месяца
Кыргызская Республика	45 266	78,6	99,5
Баткенская область	7 006	73,8	99,5
Джалал-Абадская область	11 246	77,6	96,7
Иссык-Кульская область	2 150	81,5	101,6
Нарынская область	1 513	77,4	100,2
Ошская область	12 333	78,6	100,3
Таласская область	2 427	88,0	100,2
Чуйская область	1 960	67,5	99,7
г. Бишкек	3 526	72,7	97,8
г. Ош	3 105	112,1	94,5

Из общего числа зарегистрированных безработных, 45,7 процента пришлось на женщин. Уровень зарегистрированной безработицы в общей численности рабочей силы составил 1,6 процента.

Раздел II. Наличие продовольствия

Наличие продовольствия – физическое наличие безопасного и достаточного в количественном и качественном отношении продовольствия на любой момент времени.

2. Сельское хозяйство

Сельское хозяйство, лесное хозяйство и рыболовство. Валовой выпуск продукции сельского хозяйства, лесного хозяйства и рыболовства в январе-июне 2025г. сложился в размере 117 636,2 млн. сомов, при этом индекс физического объема составил 103,8 процента.

Таблица 8: Индексы физического объема продукции сельского хозяйства, лесного хозяйства и рыболовства

	В процентах к			
	соответствующему периоду предыдущего года		предыдущему месяцу	
	2024	2025	2024	2025
Январь	101,5	101,8	-	-
Февраль	101,7	102,5	105,7	106,4
Январь-февраль	101,6	102,1	-	-
Март	103,0	103,0	114,8	115,5
Январь-март	102,1	102,5	-	-
Апрель	103,9	103,5	108,8	109,3
Январь-апрель	102,6	102,8	-	-
Май	109,5	103,5	133,5	133,6
Январь-май	104,5	103,0	-	-
Июнь	106,6	106,0	146,0	149,5
Январь-июнь	105,1	103,8	-	-

В общем объеме производства сельскохозяйственной продукции в январе-июне т.г. продукция животноводства составила 79,3 процента, растениеводства - 14,8 процента, лесного хозяйства - 0,1 процента, рыболовства - 1,1 процента и услуги - 4,7 процента.

На долю крестьянских (фермерских) хозяйств и личных подсобных хозяйств граждан в общем объеме продукции пришлось 90,3 процента.

Рост объемов валового выпуска сельскохозяйственной продукции в январе-июне т.г. обеспечен увеличением производства продукции животноводческой отрасли.

Таблица 9: Валовой выпуск продукции сельского хозяйства, лесного хозяйства и рыболовства по территории в январе-июне 2025г.

	Млн. сомов (в текущих ценах)	В процентах к	
		соответствующему периоду предыдущего года	итогу
Кыргызская Республика	117 636,2	103,8	100,0
Баткенская область	8 842,3	103,3	7,5
Джалал-Абадская область	22 236,0	102,4	18,9
Иссык-Кульская область	15 832,5	110,3	13,5
Нарынская область	11 034,8	101,3	9,4
Ошская область	23 053,7	103,4	19,6
Таласская область	6 045,5	101,0	5,1
Чуйская область	27 610,6	107,1	23,5
г. Бишкек	1 767,9	71,7	1,5
г. Ош	1 212,9	97,1	1,0

В общем объеме валового выпуска продукции сельского хозяйства, лесного хозяйства и рыболовства наибольший удельный вес занимает Чуйская область (24 процента), Ошская область (20 процентов) и Джалал-Абадская область (19 процентов).

2.1. Растениеводство

В республике завершился сев сельскохозяйственных культур под урожай 2025г.

Вся посевная площадь, занятая сельскохозяйственными культурами, в хозяйствах всех категорий республики в 2025г. составила 1 245,6 тыс. гектаров, что на 1,1 тыс. гектаров (на 0,1 процента) меньше, чем в предыдущем году.

Таблица 10: Посевная площадь сельскохозяйственных культур под урожай 2025г.

	Засеяно - всего, тыс. гектаров		В процентах к площади, засеянной яровыми культурами	
	2024	2025	в %	+, -
Посевные площади - всего	1246,7	1245,6	99,9	-1,1
в том числе:				
по срокам сева:				
озимые	150,6	157,5	104,5	6,8
яровые	756,0	757,3	100,2	1,3
многолетние травы посева прошлых лет	340,1	330,7	97,3	-9,3
по видам культур:				
зерновые (без зернобобовых, риса и гречихи)	600,2	609,7	101,6	9,5
из них: пшеница	240,5	247,6	102,9	7,1
ячмень	248,1	249,3	100,5	1,2
кукуруза на зерно	110,0	111,6	101,5	1,6
рис	53,2	55,8	104,8	2,5
зернобобовые	11,9	13,0	109,5	1,1
масличные	14,7	12,5	87,4	- 1,8
хлопчатник	12,9	6,4	49,8	- 6,5
табак	0,3	0,2	66,9	- 0,1
сахарная свекла	13,5	13,4	99,5	-0,07
картофель	66,4	64,6	97,3	- 1,8
овощи	54,8	56,6	103,3	1,8
бахчи продовольственные	11,2	11,7	104,4	0,5
прочие культуры	0,9	1,0	104,4	0,04
кормовые культуры	407,0	400,5	98,4	-6,5
из них:				
укосная площадь многолетних трав посева прошлых лет	340,1	330,7	97,3	-9,3

Посевная площадь зерновых культур (без зернобобовых, риса и гречихи), составила 609,7 тыс. гектаров, увеличившись по сравнению предыдущим годом на 9,5 тыс. гектаров, или на 1,6 процента. При этом, пшеницы посеяно на площади 247,6 тыс. гектаров, что на 7,1 тыс. гектаров, или на 2,9 процента больше, в то время как ячменя посеяно на площади 249,3 тыс. гектаров, что на 1,2 тыс. гектаров, или на 0,5 процента больше, кукурузы на зерно посеяно на площади 111,6 тыс. гектаров, что на 1,5 тыс. гектаров больше.

Наряду с этим, по сравнению с предыдущим годом отмечалось уменьшение посевных площадей хлопчатника - на 6,5 тыс. гектаров, или на 50,2 процента, многолетних трав посева прошлых лет - на 9,3 тыс гектаров, или на 2,7 процента, масличных культур - на 1,8 тыс. гектаров, или на 12,6 процента, а также картофеля - на 1,8 тыс. гектаров, или на 2,7 процента, кормовых культур на - 1,6 процента, или 6,5 тыс.гектаров меньше.

В республике началась уборка сельскохозяйственных культур.

Таблица 11: Уборка урожая сельскохозяйственных культур на 23 июня 2025г.

	Фактически		К соответствующей дате прошлого года	
	2024	2025	+, -	в процентах
Убрано зерновых культур (без зернобобовых, риса и гречихи), тыс. га	6,0	13,2	7,2	220,3
Намолочено зерна - всего (в первоначально оприходованном весе) (без зернобобовых, риса и гречихи) тыс. т	19,3	32,2	12,9	167,0
с 1 гектара, ц	32,3	24,5	-7,8	75,9
намолочено пшеницы (в первоначально оприходованном весе), тыс. т	15,9	23,6	7,6	147,9
урожайность пшеницы	35,7	28,2	-7,5	79,0
намолочено ячменя (в первоначально оприходованном весе), тыс. т	3,3	8,6	5,3	258,7
урожайность ячменя, ц/га	22,1	18,0	-4,1	81,4
Выкопано картофеля, тыс. га	3,1	3,6	0,5	116,2
Накопано картофеля, тыс. т	48,5	57,5	9,0	118,5
Собрано овощей, тыс. т	85,5	104,3	18,7	121,9
Собрано бахчевых культур, тыс. т	21,1	22,0	0,9	104,3
Собрано плодово-ягодных культур, тыс. т	19,7	26,8	7,1	136,3

2.2. Животноводство.

В январе-июне т.г. по сравнению с соответствующим периодом прошлого года обеспечено увеличение объемов производства основных видов продукции животноводства.

Таблица 12: Производство основных видов продукции животноводства в хозяйствах всех категорий в январе-июне

	Произведено-всего, тонн				В процентах к соответствующему периоду предыдущего года			
	2024		2025		2024		2025	
	июнь	январь-июнь	июнь	январь-июнь	июнь	январь-июнь	июнь	январь-июнь
Скот и птица на убой (в живом весе)	35 370,1	195 525,0	36 810,9	202 516,1	102,7	101,5	104,1	103,6
Молоко сырое	218 163,2	838 760,3	225 984,5	856 433,6	104,0	102,7	103,6	102,1
Яйца, тыс. шт.	82 923,7	382 226,9	67 894,2	393 742,3	112,8	108,4	81,9	102,9
Шерсть (в физическом весе)	7 250,7	12 916,1	7 260,6	13 009,2	101,5	101,6	100,1	100,7

Рост производства скота и птицы на убой (в живом весе) в январе-июне т.г. по сравнению с соответствующим периодом прошлого года (на 3,6 процента), молока (на 2,1 процента), яиц (на 2,9 процента) и шерсти (на 0,7 процента) обеспечен за счет увеличения поголовья скота и домашней птицы.

Таблица 13: Производство основных видов продукции животноводства по территории в январе-июне 2025г.

	Скот и птица на убой (в живом весе)	Молоко сырое	Яйца, тыс. шт.	Шерсть (в физическом весе)
<i>Тонн</i>				
Кыргызская Республика	202 516,1	856 433,6	393 742,3	13 009,2
Баткенская область	11 273,8	45 818,2	10 212,8	613,4
Джалал-Абадская область	32 114,0	171 544,9	47 452,0	2 374,3
Иссык-Кульская область	33 640,3	134 949,1	21 672,6	1 985,0
Нарынская область	26 320,1	61 040,0	3 760,0	2 414,3
Ошская область	37 247,2	178 542,5	47 695,8	2 192,0
Таласская область	12 320,5	35 604,8	12 966,2	1 503,2
Чуйская область	46 594,4	219 359,8	222 254,4	1 816,9
г.Бишкек	1 785,5	3 963,3	24 147,5	39,3
г.Ош	1 220,3	5 611,0	3 581,0	70,8
<i>В процентах к соответствующему периоду прошлого года</i>				
Кыргызская Республика	103,6	102,1	102,9	100,7
Баткенская область	102,0	102,0	112,6	101,6
Джалал-Абадская область	101,4	101,4	105,6	100,9
Иссык-Кульская область	101,7	101,7	111,8	100,9
Нарынская область	102,2	102,2	102,5	101,9
Ошская область	103,8	103,8	120,8	100,1
Таласская область	100,7	100,7	101,1	100,3
Чуйская область	103,9	103,9	117,0	101,5
г.Бишкек	53,6	53,6	39,9	65,4
г.Ош	84,8	84,8	127,8	87,7

Средний надой молока на одну корову составил 954,4 кг. Выше среднереспубликанского уровня надой молока отмечались в хозяйствах Чуйской (1 445,8 кг), Таласской (1 075,6 кг) и Иссык-Кульской (981,5 кг) областей.

2.3. Индекс цен производителей сельскохозяйственной продукции

В июне 2025 г. по сравнению с соответствующим периодом прошлого года цены производителей на реализованную сельскохозяйственную продукцию возросли на 12,3 процента.

Таблица 14: Индексы цен производителей сельскохозяйственной продукции
(в процентах)

	Всего		в том числе на продукцию			
	к соответствующему месяцу прошлого года	к декабрю прошлого года	растениеводства к соответствующему месяцу прошлого года	к декабрю прошлого года	животноводства к соответствующему месяцу прошлого года	к декабрю прошлого года
Январь	106,7	106,7	104,1	109,3	109,3	104,5
Февраль	109,4	112,8	107,6	118,0	111,2	108,2
Март	110,6	114,9	109,4	123,2	111,8	107,6
Апрель	111,4	116,0	110,9	124,7	111,9	108,2
Май	111,8	116,3	111,3	125,8	112,3	107,8
Июнь	112,3	113,8	112,6	122,1	112,1	106,4

По сравнению с июнем 2024 г. цены на овощи возросли на 15,9 процента, картофель – в 8,7 раза, мясо (в живом весе) – на 16,8 процента и молоко – на 4,3 процента. Наряду с этим, цены на пшеницу снизились на 10,9 процента, яйца – на 19,0 процента.

**Таблица 15: Индексы цен производителей отдельных видов сельскохозяйственной продукции
в июне 2025г.
(в процентах)**

	Зерно всего	Пшеница	Овощи	Картофель	Мясо (в живом весе)	Молоко сырое	Яйца
<i>К предыдущему месяцу</i>							
Январь	99,2	96,3	119,4	118,4	104,8	105,0	89,3
Февраль	103,6	101,7	105,1	117,6	105,0	100,4	99,5
Март	105,3	108,4	104,6	108,2	100,1	98,3	95,4
Апрель	102,1	99,7	99,0	101,5	101,2	99,3	93,4
Май	97,3	97,9	98,4	96,5	100,5	97,8	97,5
Июнь	102,6	101,9	85,8	92,6	99,8	93,3	103,2
<i>К соответствующему месяцу прошлого года</i>							
Январь	88,2	83,1	105,8	161,3	112,5	103,8	93,8
Февраль	87,9	83,8	112,1	186,2	117,8	105,5	85,7
Январь-февраль	88,1	83,4	109,0	173,8	115,1	104,7	89,6
Март	91,0	87,7	109,8	213,8	115,5	110,2	82,4
Январь-март	89,1	84,9	109,3	186,7	115,3	106,4	87,1
Апрель	91,9	85,7	116,4	197,0	116,4	105,7	75,4
Январь-апрель	89,8	85,1	111,0	189,4	115,5	106,2	84,1
Май	90,3	85,2	118,1	192,8	119,9	104,7	80,0
Январь-май	89,9	85,1	112,4	190,1	116,4	105,9	83,3
Июнь	99,9	100,2	119,6	118,7	117,6	96,5	74,7
Январь-июнь	92,2	89,2	115,9	187,2	116,8	104,3	81,0

Раздел III. Доступ к продовольствию

Доступ: продукты питания должны быть доступны как в отношении их физического наличия, так и в отношении покупательной способности.

3.1. Анализ потребительских цен

Индекс потребительских цен на товары и услуги в январе-июне 2025г. по сравнению с декабрем предыдущего года в целом по республике повысился на 4,0 процента, тогда как в январе-июне 2024г. он возрос на 2,4 процента. При этом, повышение цен на потребительские товары и услуги по сравнению с предыдущим месяцем в 2025 году наблюдалось в течение всего полугодия.

Таблица 16: Индексы потребительских цен
(в процентах)

	Июнь к декабрю предыдущего года		Среднемесячные темпы роста (снижения) в II квартале	
	2024	2025	2024	2025
Все товары и услуги	102,4	104,0	100,4	100,7
Товары	102,1	104,5	100,3	100,7
Пищевые продукты и безалкогольные напитки	101,5	106,1	100,3	101,0
Алкогoльные напитки и табачные изделия	106,1	103,4	101,0	100,6
Непродовольственные товары	101,8	102,2	100,3	100,4
Услуги	103,6	101,3	100,6	100,2

Повышение потребительских цен и тарифов в январе-июне текущего года (по сравнению с декабрем предыдущего года) наблюдалось во всех регионах республики. При этом, максимальный прирост цен (4,9 процента) зафиксирован в Чуйской области, за счет повышения цен на пищевые продукты и безалкогольные напитки (на 6,5 процента). Максимальный рост цен на алкогольные напитки и табачные изделия (на 7,1 процента) отмечен в г.Ош, на непродовольственные товары (на 3,5 процента) в Иссык-Кульской области и тарифов на услуги, оказываемые населению (на 4,7 процента) - в Нарынской области.

Повышение цен на пищевые продукты и безалкогольные напитки в первом полугодии 2025г. в целом по республике составило 6,1 процента (на 1,5 процента за этот же период 2024г.). При этом, рост цен на пищевые продукты и безалкогольные напитки по сравнению с предыдущим месяцем наблюдался в течение полугодия. Максимальный прирост цен отмечен в феврале текущего года (на 2,1 процента).

Цены на товары, относящиеся к группе «Хлебобулочные изделия и крупы», в целом по республике в январе-июне 2025г. повысились на 1,3 процента. Наибольший их прирост был зафиксирован в Ошской области (на 3,8 процента).

Цены на муку в целом по республике в январе-июне т.г. повысились на 2,7 процента. Максимальные средние потребительские цены в июне 2025г. зафиксированы на муку высшего сорта (115 сомов за 1 килограмм) в с.Чаек, а на муку первого сорта (62,01 сома за 1 килограмм) - г. Узген.

Цены на рис в целом по республике с начала т.г. понизились на 2,4 процента. При этом, максимальное понижение цен по сравнению с предыдущим месяцем на него зафиксировано в апреле (на 0,8 процента). В I полугодии 2025г. максимальное понижение цен на рис (на 17,9 процента) отмечалось в г. Балыкчы.

Цены на свежее мясо с начала т.г. в целом по республике повысились на 7,4 процента. При этом, за этот период баранина подорожала на 12,3 процента, конина - на 7,5 процента, говядина - на 6,9 процента и свинина - на 1,4 процента. Наибольший прирост цен на свежее мясо (на 20,1 процента) зафиксирован в Таласской области.

Цены на молочные изделия, сыр и яйца в январе-июне 2025г. в целом по республике снизились на 4,1 процента. Максимальное снижение на них за этот период отмечено в г. Каракол (на 9,5 процента), в то время как повышение отмечалось в Ошской области (на 0,2 процента). При этом, понижение цен на них по сравнению с предыдущим месяцем наблюдалось во время всего полугодия, за исключением января (повышение на 1,1 процента). Наиболее высокая средняя цена на разливное

молоко в июне т.г. зафиксирована в г.Баткен - 70 сомов за 1 литр, на яйца - в г.Узген (163,37 сомов за 10 штук).

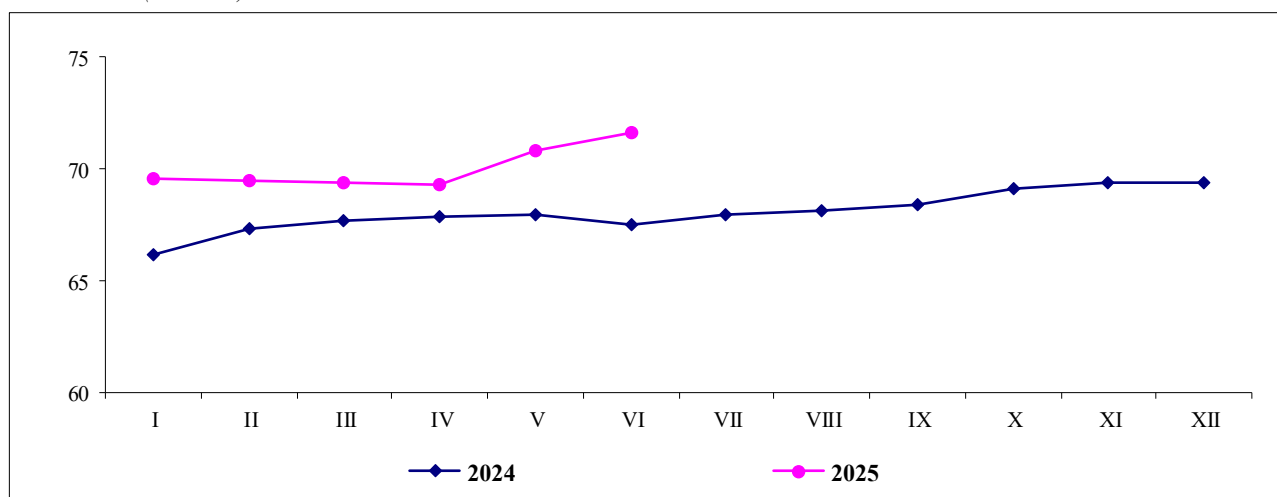
Цены на растительные масла повысились на 9,6 процента, в том числе на хлопковое масло - на 13,4 процента, подсолнечное масло - на 6,5 процента. Максимальная средняя потребительская цена в июне т.г. на хлопковое масло (212,57 сома за 1 килограмм) зафиксирована в г.Бишкек, а на подсолнечное масло (185,02 сомов за 1 килограмм) - в с.Чаек.

Цены на сахар-песок в январе-июне т.г. (по сравнению с декабрем предыдущего года) в целом по республике понизились на 2,9 процента. Максимальное понижение цен на него отмечено в г.Кара-Суу (на 11,7 процента), а максимальная средняя потребительская цена на сахар в июне 2025г. зафиксирована в г.Раззаков - 87,46 сомов за 1 килограмм.

Цены на свежие фрукты с начала 2025г. повысились на 20,6 процента, а на свежие овощи - на 14,6 процента. Наибольшее повышение цен на свежие овощи (на 24,4 процента) отмечено в г.Токтогул. Цены на картофель в целом по республике в январе-июне т.г. (по сравнению с декабрем предыдущего года) возросли на 44,7 процента, а максимальный их прирост (почти в 1,9 раза) наблюдался в Иссык-Кульской области.

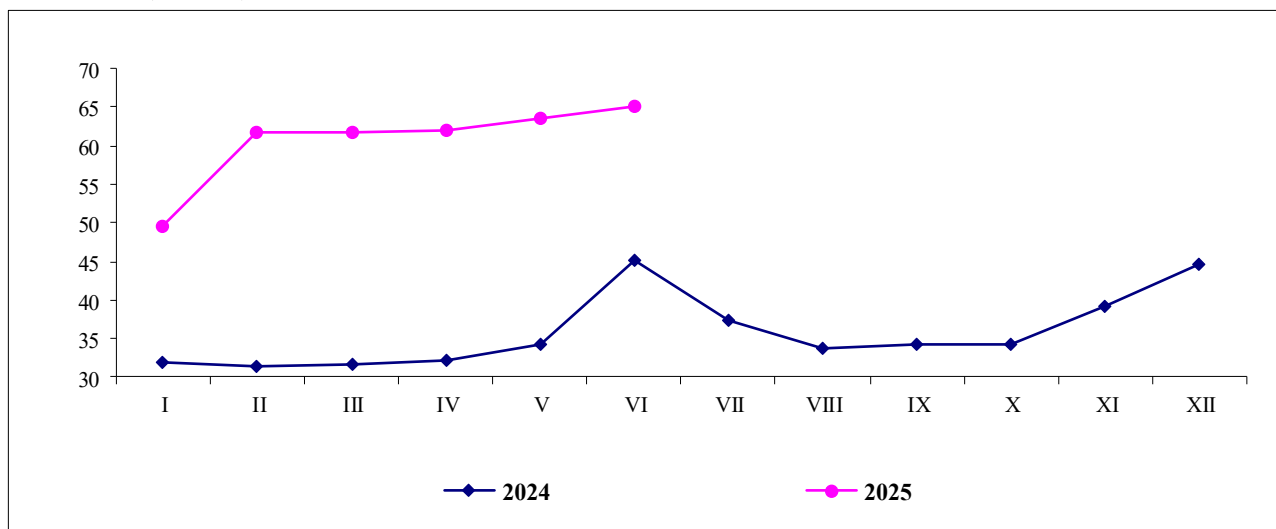
Мука высшего сорта. В июне т.г. средняя потребительская цена на муку высшего сорта в целом по республике составила 71,59 сома за 1 килограмм, тогда как в июне 2024г. она составляла 67,44 сома.

График 1: Среднемесячные потребительские цены на муку высшего сорта по Кыргызской Республике
(сомов/кг)



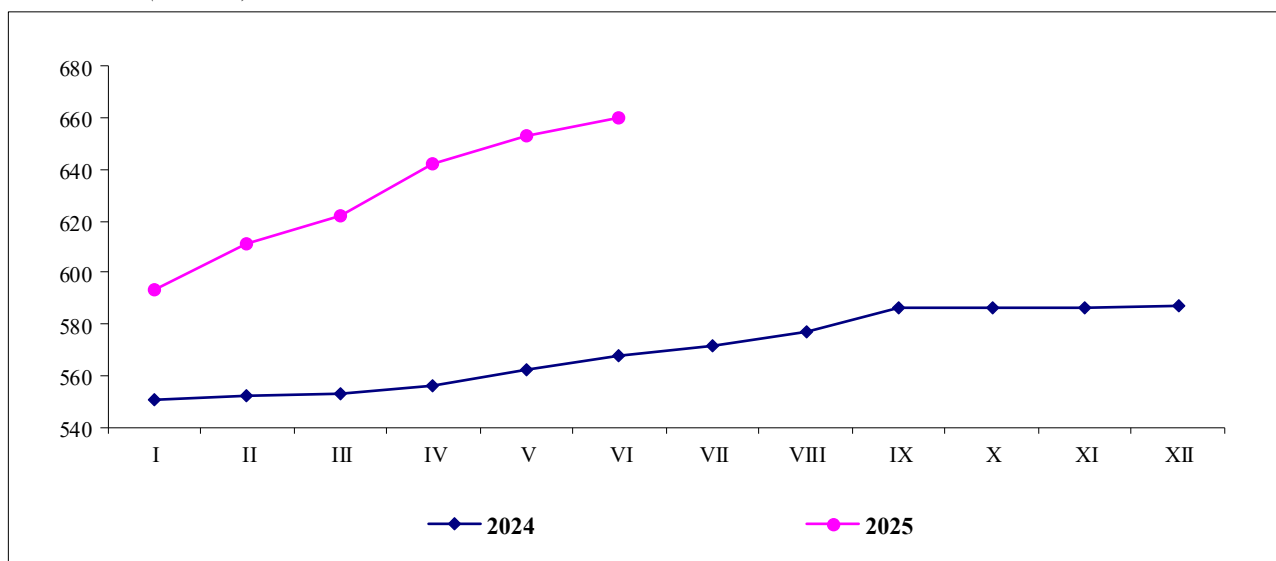
Картофель. Цены на картофель с начала т.г. постоянно повышались. В результате, средняя потребительская цена на картофель во II квартале т.г. составила 63,51 сома за килограмм, а во II квартале 2024г. - 37,13 сома за килограмм.

График 2: Среднемесячные потребительские цены на картофель по Кыргызской Республике
(сомов/кг)



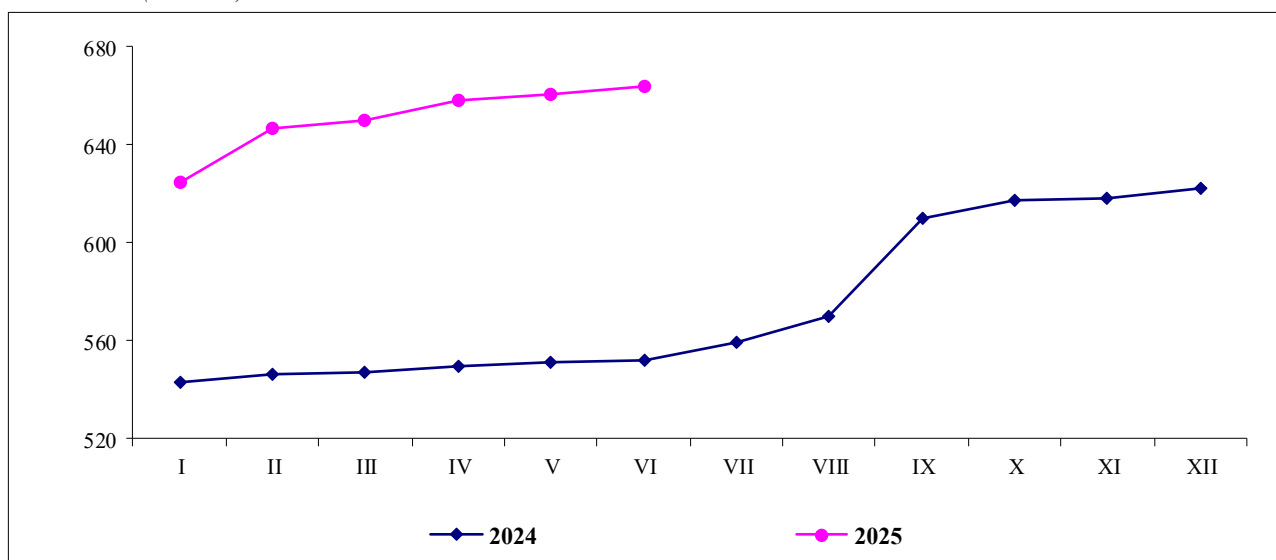
Баранина. Средняя цена за 1 килограмм баранины в целом по республике во II квартале т.г. составила 651,70 сома и по сравнению с II кварталом 2024г. повысилось на 89,77 сома, или на 16,0 процента.

График 3: Среднемесячные потребительские цены на баранину по Кыргызской Республике
(сомов/кг)



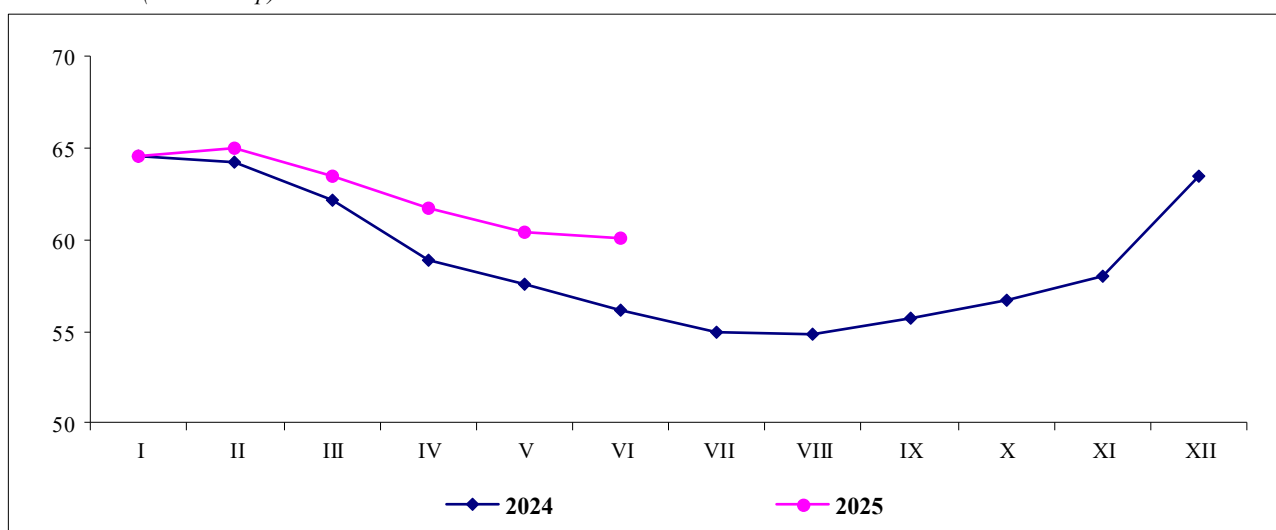
Говядина. Цена на говядину с начала 2025г. стабильно повышается. При этом, средняя цена за 1 килограмм говядины в первом полугодии т.г. по сравнению с этим же периодом 2024г. повысилась на 102,51 сома, или на 18,7 процента.

График 4: Среднемесячные потребительские цены на говядину по Кыргызской Республике
(сомов/кг)



Разливное молоко. Повышение цен на разливное молоко отмечалось с сентября прошлого года по февраль т.г. При этом, средняя цена на разливное молоко за II квартал т.г. (60,74 сома за 1 литр) превысила ее уровень за соответствующий период 2024г. на 5,6 процента (57,52 сома за 1 литр).

График 5: Среднемесячные потребительские цены на разливное молоко по Кыргызской Республике
(сомов/литр)



3.2. Денежные доходы населения

Денежные доходы населения. По результатам интегрированного выборочного обследования домашних хозяйств, номинальные денежные доходы населения в I квартале 2025г. составили 226,9 млрд. сомов и по сравнению с соответствующим периодом предыдущего года увеличились на 3,6 процента. Основными источниками денежных доходов населения являлись доходы от трудовой деятельности, удельный вес которых в структуре доходов составил 80,4 процента, доходы от социальных трансфертов – 13,4 процента и от продажи сельскохозяйственной продукции, произведенной в личном подсобном хозяйстве – 4,1 процента.

Среднедушевые реальные денежные доходы населения в I квартале 2025г. составили 10 687,3 сома в месяц и по сравнению с соответствующим периодом предыдущего года уменьшились на 4,8 процента.

Среднедушевые располагаемые денежные доходы населения, характеризующие доходы за вычетом обязательных платежей и взносов, в целом по республике в I квартале 2025г. составили 10 931,2 сома в месяц. При этом, как и прежде, сохранялось различие в среднедушевых денежных доходах населения в зависимости от места проживания. Так, выше среднереспубликанского значения сложились среднедушевые располагаемые денежные доходы населения г. Бишкек (на 4 183,5 сома). Приблизились к среднереспубликанскому значению доходы населения Ошской, Чуйской областей и г. Ош. Среднедушевые доходы, уровень которых не достигал среднереспубликанского значения, наблюдались у населения Нарынской (на 3 771,2 сома), Иссык-Кульской (на 2 163,3 сома), Баткенской (на 1 449,1 сома), Таласской (на 1 413,5) и Джалал-Абадской (на 1 063,1) областей.

Таблица 17: Денежные доходы населения по квинтильным группам за I квартал
(в процентах)

	2024	2025
Денежные доходы - всего	100	100
в том числе по 20-ти процентным группам		
первая (с наименьшими доходами)	5,4	4,0
вторая	10,1	8,5
третья	15,1	13,9
четвертая	23,3	23,2
пятая (с наибольшими доходами)	46,0	50,5
Соотношение доходов 20% наиболее и 20% наименее обеспеченных слоев населения, в разах	8,4	12,6

Заработная плата и рынок труда. Среднемесячная номинальная начисленная заработная плата работников предприятий и организаций в январе-июне 2025г. (без учета малых предприятий) составила 42 020 сомов и по сравнению с январем-июнем 2024г. увеличилась на 19,6 процента, а ее реальный размер, исчисленный с учетом индекса потребительских цен, увеличился на 11,5 процента.

Исходя из официального курса валют, установленного Национальным банком Кыргызской Республики, среднемесячная заработная плата одного работника в январе-июне 2025г. составила 481,4 доллара США.

Таблица 18: Среднемесячная номинальная начисленная и реальная заработная плата по территории¹ в январе-июне 2025г.

	Сомов	В процентах к соответствующему периоду предыдущего года		Реальная заработная плата в процентах к соответствующему периоду предыдущего года
		2024	2025	
Кыргызская Республика	42 020	110,1	119,6	111,5
Баткенская область	30 913	104,3	113,0	105,9
Джалал-Абадская область	34 223	108,6	108,8	101,2
Иссык-Кульская область	46 320	100,9	116,5	106,9
Нарынская область	39 235	101,8	115,5	108,0
Ошская область	26 420	106,4	105,1	98,3
Таласская область	39 213	108,3	115,7	110,5
Чуйская область	33 301	106,9	115,4	109,4
г. Бишкек	53 139	112,7	125,3	116,9
г. Ош	34 147	111,1	115,3	106,4

¹ Без учета малых предприятий.

В июне т.г. по отношению к июню прошлого года отмечалось повышение темпов роста как реальной, так и среднемесячной номинальной начисленной заработной платы.

Таблица 19: Среднемесячная номинальная начисленная и реальная заработная плата в июне¹

	Сомов	В процентах к		Реальная заработная плата в процентах к соответствующему периоду предыдущего года
		соответствующему периоду предыдущего года	предыдущему периоду	
2024				
Январь	33 664	112,7	75,7	106,4
Февраль	33 361	110,4	99,1	105,0
Март	35 104	110,0	105,2	104,6
I квартал	34 046	111,0	93,7	105,3
Апрель	35 420	113,7	100,9	108,1
Май	35 982	108,9	101,6	104,1
Июнь	37 290	105,8	103,6	101,2
II квартал	36 231	109,3	106,4	104,3
2025				
Январь	39 342	116,9	77,0	109,6
Февраль	39 570	118,6	100,6	110,8
Март	41 854	119,2	105,8	111,5
I квартал	40 264	118,3	96,3	110,7
Апрель	42 291	119,4	101,0	111,5
Май	43 573	121,1	103,0	112,1
Июнь	45 427	121,8	104,3	112,8
II квартал	43 764	120,8	108,7	112,2

¹ Без учета малых предприятий.

Сумма общей задолженности по выплате заработной платы в целом по республике на 1 июля 2025г. по сравнению с аналогичной датой прошлого года уменьшилась на 39,3 процента.

Из общей суммы задолженности значительную долю составляла задолженность работникам предприятий и организаций Чуйской области (37,3 процента), Джалал-Абадской области (35,3 процента), г.Бишкек (22,6 процента) и Иссык-Кульской области (1,1 процента).

**Таблица 20: Общая задолженность по выплате заработной платы по территории¹
на 1 июля 2025г.**

	Млн. сомов	В процентах к соответствующей дате	
		предыдущего года	предыдущего месяца
Кыргызская Республика	86,7	60,7	111,5
Баткенская область	1,8	11,6	100,0
Джалал-Абадская область	30,6	96,5	100,7
Иссык-Кульская область	0,9	3,7	270,8
Нарынская область	1,2	87,3	100,8
Ошская область (включая г.Ош)	0,1	13,4	154,5
Таласская область	0,0	5,0	5,0
Чуйская область	32,3	78,2	103,4
г. Бишкек	19,6	75,3	156,0

¹ Без учета малых предприятий.

Раздел IV. Дополнительные материалы

Об уровне бедности в Кыргызской Республике в 2024 году

Результаты оценок измерения благосостояния населения Кыргызской Республики произведены Нацстаткомом на основе данных выборочного интегрированного обследования бюджетов домашних хозяйств и рабочей силы с ежеквартальным охватом 5016 домашних хозяйств. Результаты опроса показывают, что уровень бедности в 2024 году, рассчитанный по потребительским расходам, в целом по стране составил 25,7 процента и по отношению к предыдущему году снизился на 4,1 процентных пункта.

Для оценки уровня бедности в качестве порогового значения была применена черта бедности 2023 года, проиндексированная на среднегодовой индекс потребительских цен в соответствии с пунктом 3.7 Методики определения черты бедности, утвержденной постановлением Правительства Кыргызской Республики от 25 марта 2011 года № 115.

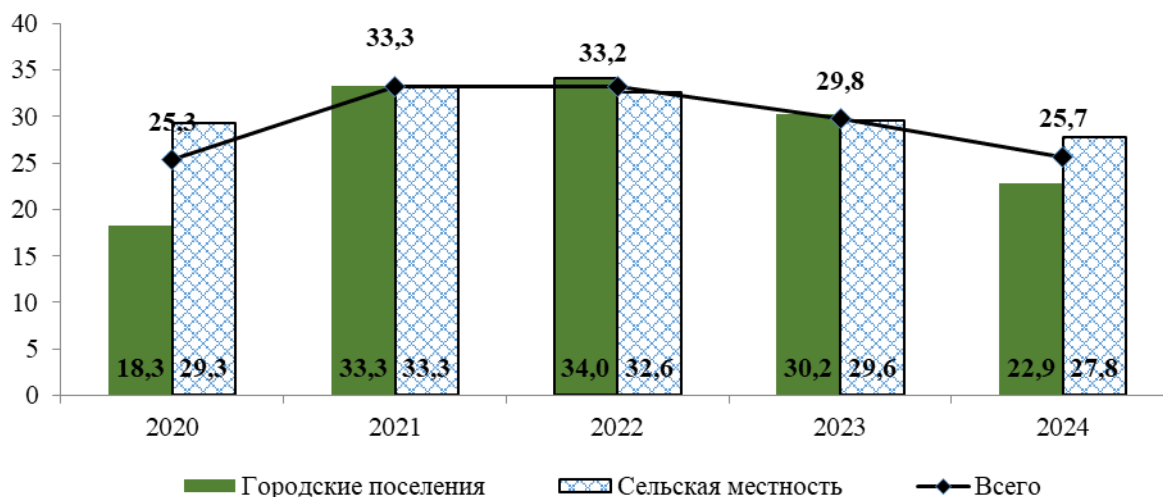
В 2024 году Индекс потребительских цен (ИПЦ) в процентах к предыдущему году составил 105 процентов, при этом ИПЦ на продовольственные товары и безалкогольные напитки сложился на уровне 101,7 процента, на непродовольственные товары и услуги – 107,7 процента. Стоимостная величина общей черты бедности в 2024 году составила 65 417 сомов в год на душу населения, крайней – 41 349 сомов.

Уровень бедности в сельской местности снизился на 1,8 процентных пункта, а в городских поселениях - на 7,3 процентных пункта.

За чертой бедности в 2024 году проживали 1 млн. 871 тыс. человек, из которых 61,9 процента являлись жителями сельских населенных пунктов. При этом, в условиях бедности проживали 33,1 процента детей в возрасте 0-17 лет, или 954,5 тыс. детей.

График 6: Уровень бедности по месту проживания

(в процентах к общей численности населения)



В 2024 году уровень бедности по сравнению с предыдущим годом снизился во всех регионах республики. Так, уровень бедности в Чуйской области снизился на 4,9 процентных пункта, в Баткенской – на 4,1, Таласской – на 3,3, Джалал-Абадской - на 3,2 процентных пункта, в Иссык-Кульской и Нарынской областях – на 2,6 и 2,1 процентных пункта, соответственно. Также значительное снижение уровня бедности наблюдалось в городе Бишкек – на 9,0 процентных пункта и городе Ош – на 6,3 процентных пункта.

Таблица 21: Уровень бедности по территории
(в процентах к численности населения)

	2020	2021	2022	2023	2024
Кыргызская Республика	25,3	33,3	33,2	29,8	25,7
Баткенская область	34,7	40,7	48,5	48,1	44,0
Джалал-Абадская область	37,2	43,2	47,1	36,1	32,9
Иссык-Кульская область	27,9	38,1	31,2	30,9	28,3
Нарынская область	36,8	39,2	42,0	38,1	36,0
Ошская область	18,8	23,8	19,9	20,4	19,8
Таласская область	12,5	23,5	23,9	23,2	19,9
Чуйская область	25,4	27,0	26,1	26,6	21,7
г. Бишкек	16,8	35,8	35,7	32,4	23,4
г.Ош	14,7	28,6	26,6	13,9	7,6

Уровень крайней бедности в 2024 году в целом по республике составил 2,7 процента и сравнению с предыдущим годом снизился на 2,3 процентных пункта. За чертой крайней бедности проживали 198,3 тысячи человек, из которых 58,5 процента являлись жителями сельских населенных пунктов.

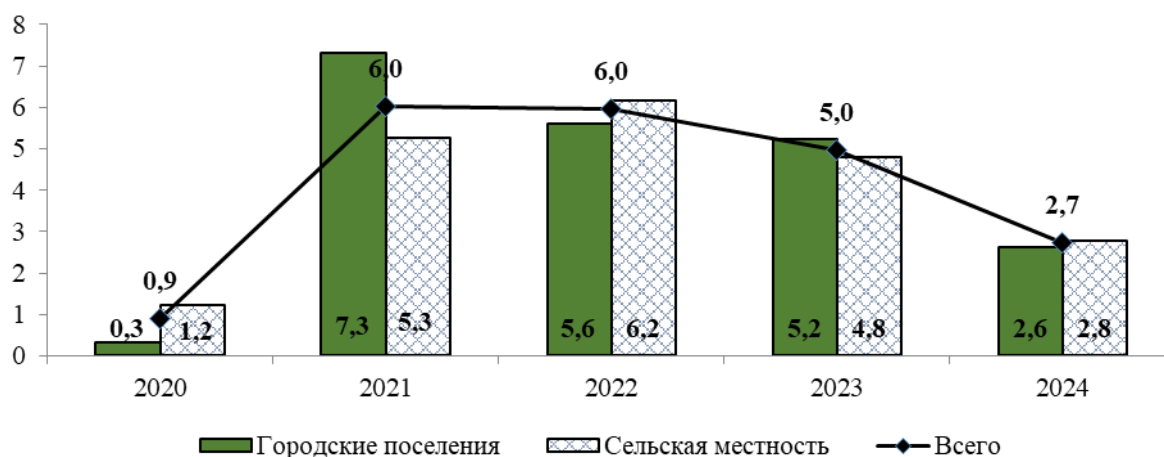
Крайняя бедность, как и общий уровень бедности в стране, снизилась повсеместно. В Баткенской области уровень крайней бедности снизился на 4,3 процентных пункта, Иссык-Кульской – на 3,7, Джалал-Абадской - на 3,4, в Таласской и Чуйской областях - на 2,1 процентных пункта. В городе Бишкек уровень крайней бедности снизился на 3,0 процентных пункта, а в городе Ош - на 1,4 процентных пункта.

Таблица 22: Уровень крайней бедности по территории
(в процентах к общей численности населения)

	2020	2021	2022	2023	2024
Кыргызская Республика	0,9	6,0	6,0	5,0	2,7
Баткенская область	1,6	10,1	16,5	16,1	11,8
Джалал-Абадская область	1,5	7,5	9,1	5,0	1,6
Иссык-Кульская область	0,4	8,0	8,8	7,2	3,5
Нарынская область	4,5	8,2	6,7	5,6	5,4
Ошская область	0,0	2,1	0,5	0,3	0,3
Таласская область	0,0	2,6	2,2	4,2	2,1
Чуйская область	1,3	4,0	5,1	4,5	2,4
г. Бишкек	0,3	9,5	3,9	5,7	2,7
г.Ош	0,0	3,1	7,0	1,4	0,0

Уровень крайней бедности в 2024 году по сравнению с предыдущим годом в сельской местности снизился на 2,0 процентных пункта, а в городских поселениях - на 2,6 процентных пункта.

График 7: Уровень крайней бедности по месту проживания
(в процентах к общей численности населения)



В 2024 году глубина бедности, характеризующая дефицит бюджета бедного населения относительно черты бедности, составила 4,7 процента и по сравнению с предыдущим годом снизилась на 1,6 процентных пункта, острота бедности составила 1,3 процента и уменьшилась на 0,6 процентных пункта.

Согласно оценке, населению, проживающему в 2024 году ниже черты бедности, для обеспечения своего потребления на уровне линии бедности необходимо 22,3 млрд. сомов.

Для расчета уровня бедности используется стоимость потребления, которая напрямую зависит от доходов населения. Располагаемые денежные доходы в расчете на душу населения, характеризующие доходы за вычетом обязательных платежей и взносов, в 2024 году сложились на уровне 11 318,6 сома в месяц и по сравнению с предыдущим годом выросли на 16,5 процента, что в абсолютном значении составило 1 602,6 сома, а реальные денежные доходы за этот период увеличились на 10,8 процента. Среднедушевые располагаемые денежные доходы населения в 2024 году характеризовались ростом доходов от заработной платы на 15,6 процента, индивидуальной трудовой деятельности – на 17,2 процента и социальных трансфертов – на 19,7 процента.

Основными источниками денежных доходов населения являлись доходы от трудовой деятельности, удельный вес которых в структуре располагаемых доходов составил 72,1 процента, социальные трансферты – 15,1 процента, а также доходы от продажи сельскохозяйственной продукции, произведенной в личном подсобном хозяйстве – 9,0 процента.

В структуре среднедушевых располагаемых доходов доля заработной платы составила 42,4 процента, индивидуальной трудовой деятельности – 13,1 процента.

Доходы от трудовой деятельности населения, осуществляемой за пределами Кыргызской Республики, в составе доходов от трудовой деятельности сложились на уровне 23 процентов. Доля доходов от трудовой деятельности, осуществляемой за пределами страны, в доходах от трудовой деятельности домашних хозяйств Баткенской области составила 42,6 процента, Ошской – 37,7, Джалал-Абадской – 36,8, Иссык-Кульской области – 17,5 процента и городе Ош – 21,7 процента.

Таблица 23: Структура располагаемых денежных доходов населения по территории
(в процентах)

	Трудовая деятельность		Социальные трансферты	Доход от личного подсобного хозяйства	Прочие доходы
	Всего	из них за пределами Кыргызской Республики			
Кыргызская Республика	72,1	23,0	15,1	9,0	3,9
Баткенская область	70,4	42,6	16,7	9,2	3,6
Джалал-Абадская область	76,0	36,8	10,1	9,5	4,5
Иссык-Кульская область	54,4	17,5	18,6	20,5	6,5
Нарынская область	46,5	1,8	27,2	21,1	5,2
Ошская область	73,0	37,7	15,2	9,5	2,3
Таласская область	49,2	14,1	16,6	32,2	2,0
Чуйская область	70,1	11,6	16,0	8,9	4,9
г. Бишкек	83,1	1,8	14,7	0,0	2,3
г. Ош	76,0	21,7	15,1	0,0	8,9

Влияние внешнего фактора на материальное благополучие населения очевидно. Расчеты показывают, что при исключении доходов трудовых мигрантов из стоимости потребления, уровень бедности в среднем по республике возрастает с 25,7 до 37,3 процента. При этом, бедность в Ошской области повышается с 19,8 до 43,9 процента, Баткенской - с 44,0 до 65,5 процента, Джалал-Абадской - с 32,9 до 46,5 процента, Иссык-Кульской - с 28,3 до 37,6 процента, Чуйской области - с 21,7 до 28,3 процента и в городе Ош – с 7,6 до 16,5 процента, в то время как в остальных регионах она меняется не так значительно.

Таблица 24: Уровень бедности без учета доходов от трудовой деятельности за пределами Кыргызской Республики
(в процентах к численности населения)

	2020	2021	2022	2023	2024
Кыргызская Республика	34,6	42,8	43,3	41,6	37,3
Баткенская область	53,6	60,9	68,5	65,8	65,5
Джалал-Абадская область	50,2	56,0	57,5	50,7	46,5
Иссык-Кульская область	29,1	43,1	37,4	38,2	37,6
Нарынская область	36,8	39,2	42,3	38,2	36,0
Ошская область	37,6	40,5	41,1	44,1	43,9
Таласская область	17,8	30,3	29,2	28,7	23,9
Чуйская область	29,4	34,0	33,7	34,1	28,3
г. Бишкек	16,9	36,2	37,0	34,5	25,0
г. Ош	24,2	32,5	29,9	21,6	16,5

По-прежнему, остается высокой плотность населения, стоимость потребления которого незначительно отличается от величины черты бедности. Анализ чувствительности линии бедности показывает, что при неизменной сложившейся величине индикатора благосостояния в 2024 году, при условии роста черты бедности на 5,0 процента, или на 272 сома в месяц на душу населения, доля бедных возрастает на 3,6 процентных пункта, а при снижении линии бедности на 5,0 процента, доля бедных уменьшается на 4,1 процентных пункта. Таким образом, плотная концентрация населения вокруг черты бедности увеличивает вероятность перехода существенной части населения из категории небедных в категорию бедных и наоборот, что отражается на показателях уровня бедности регионов и частично объясняет тенденции колебания показателей бедности.

Наряду с 25,7 процентами населения, проживавшими в 2024 году в условиях бедности, в зоне риска бедности находились 7,7 процента населения.

Методологические пояснения

Безработными считаются лица в возрасте 16 лет и старше, которые в рассматриваемый период: не имели работу (доходного занятия); занимались поиском работы, т.е. обращались в государственную службу занятости или использовали другие методы поиска работы; были готовы приступить к работе.

Валовой внутренний продукт (ВВП) – обобщающий показатель экономической деятельности страны. ВВП рассчитывается в текущих рыночных ценах (номинальный ВВП) и в сопоставимых ценах (реальный ВВП).

Индекс потребительских цен на товары и услуги населению (ИПЦ) характеризует изменение общего уровня цен во времени на товары и услуги. Индекс измеряет отношение стоимости фактического фиксированного набора товаров и услуг в текущем периоде к его стоимости в базисном периоде.

Среднемесячная номинальная заработная плата исчисляется путем деления фактически начисленного фонда заработной платы работников списочного состава и совместителей на численность, принимаемую для исчисления средней заработной платы и на число месяцев в отчетном периоде.

Среднедушевая суточная калорийность питания. Характеризует энергетическую ценность в потребленных продуктах питания на одного члена домашнего хозяйства, а также химический состав питания в белках и жирах.

Уровень официальной безработицы исчисляется как отношение численности официально зарегистрированных безработных к численности экономически активного населения, в процентах.

Наличие продовольствия означает физическое присутствие продовольствия в результате собственного производства или за счет рынка. На уровне страны наличие продовольствия определяется сочетанием запасов продовольствия, коммерческого импорта, продовольственной помощи и собственного производства. К наличию также относятся такие аспекты, как погодные условия, урожайность, поголовье скота и производительность, цены на продовольствие, устанавливаемые производителями, цены на продукты питания в соседних странах, а также вопросы внутренней политики, определяющие производство, торговлю, распределение и ценообразование.

Наличие продовольствия на душу населения рассчитывается через продовольственный баланс. В продовольственном балансе для каждого основного продукта питания показывается его общее физическое наличие и потребление за определенный период времени, который составляет обычно один год. **Общее физическое наличие** является суммой запасов на начало периода, производства и импорта указанного продукта за данный период времени. **Общее использование** складывается из потребления на питание, кормов, семян, потерь и экспорта. При наличии продовольственных балансов за несколько лет, по ним можно проследить тенденцию изменения общего наличия, импорта, экспорта, а также наличия для потребления населением и на корм скоту. Если разделить общие имеющиеся для потребления запасы продовольствия на количество населения, можно получить важнейший показатель наличия – среднее наличие на душу населения в год. Указанный показатель является усредненным в национальном масштабе, в нем не учитываются аспекты доступа домохозяйств (возможности производства, приобретения или получения продовольствия иным способом).

Под доступом к продовольствию подразумевается, что все члены домохозяйства располагают достаточными ресурсами для получения продуктов, удовлетворяющих потребность в полноценном питании для ведения здоровой и активной жизни. Доступ может выражаться через производство для собственного потребления, рыночные закупки или пожертвования. Уровень доступа различных домохозяйств отличается в зависимости от статуса занятости, доходов, размеров семьи, регионов проживания и т.д. На доступ влияют: социальное обеспечение, задержки зарплаты, инфляция, стоимость самого продовольствия и других товаров и услуг. В значительной степени доступ к продовольствию определяет и национальная политика, касающаяся занятости, доходов и инфляции.

Потребление продовольствия относится к выбору, составу, подготовке и распределению продовольствия в пределах домохозяйства. Усвоение – это способность человеческого организма

принимать пищу и превращать ее в энергию. Потребление продовольствия охватывает знание соответствующих диет, и надлежащего распределения продовольствия в пределах семьи. Возможность усвоения продовольствия организмом предполагает наличие не только полноценного пищевого рациона, но и среды, благоприятной для здоровья человека, включая пригодную для питья воду, доступ к основному медицинскому обслуживанию, приготовление пищи и способов хранения продовольствия. Конечным показателем продовольственной безопасности является состояние питания населения.

Приложение 1. Обзор гидрометеорологических условий на территории Кыргызской Республики в II квартале 2025г.

(по данным Государственного агентства по гидрометеорологии Министерства чрезвычайных ситуаций Кыргызской Республики)

Метеорологические условия:

Апрель. В апреле 2025 года среднемесячная температура воздуха на большей части территории Кыргызской Республики была выше климатической нормы на 1,2...4,8°.

В апреле месячное количество осадков наблюдалось ниже климатической нормы на большей части территории Кыргызской Республики (18-76%), в Ноокатском, Узгенском, Алайском районах, в городе Баткен и в урочище Кумтор был около климатической нормы (80-120%), в Кара-Суйском, Джети-Огузском районах, в городах Ош, Каракол, Нарын и на Алайской долине наблюдалось выше климатической нормы (123-157%).

Май. В мае 2025 года среднемесячная температура воздуха на большей части территории Кыргызской Республики была выше климатической нормы ...2,5-5,2°.

В мае месячная сумма осадков по большинству районов была ниже климатической нормы (18-79%), в городах Ош, Каракол, Чолпон-Ата, Нарын, в урочище Кумтор, в ущельях Ала-Арча, Чычкан и на перевале Тоо-Ашуу, около нормы (81-116%), в Суусамырской долине и в городе Балыкчы выше нормы (126-164%).

Июнь. В июне 2025 года среднемесячная температура воздуха на большей части территории Кыргызской Республики была выше климатической нормы на 1,0...3,3.

Месячная сумма осадков за июнь по большинству районов была ниже климатической нормы (7-76%), в городах Нарын, Каракол, Балыкчы, в Алайском, Джети-Огузском районах около нормы (83-116%), в урочище Кумтор выше нормы (215%).

Гидрологические условия за июнь 2025г.

В июне водность большинства рек республики была пониженной и составляла 3-79% от нормы. В пределах средних многолетних значений отмечался сток рек: Джыргалан, Ак-Суу (Семеновка), Кегеты, Аламудун, Сокулук, Чон-Кайынды, Шамси, Ур-Марал, Куркуроо-Суу, Большой-Нарын, Малый-Нарын, Нарын (среднее течение), Тар, Кызыл-Суу, Араван-Сай (Жаны-Ноокат), Каракол (Косчан). Повышенный сток, 137-185% от нормы, отмечался на реках: Чон-Кызыл-Суу, Чон-Ак-Суу, Тургень-Ак-Суу, Джети-Огуз, Тон, Нарын (г.Нарын).

Приток воды в июне в Токтогульское водохранилище составил 79%, Орто-Токойское водохранилище - 53%, Кировское водохранилище - 8% нормы.

Информация об объеме воды в водохранилищах на 30 июня 2025 года

	Изменение за месяц	Объём воды в 2025г.		Объём воды в 2024г.	
	млн. куб. м	млн. куб. м	в %	млн. куб. м	в %
Токтогульское	+686	10 766	55	10 963	56
Орто-Токойское	-190	127	27	264	56
Кировское	-122	263	48	346	63

**Таблица 2: Средние потребительские цены на продукты питания
в разрезе регионов во II квартале 2024-2025 гг.
(сом/кг)**

**Table 2: Average consumer prices for food by regions in the IIth quarter of 2024-2025
(soms / kg)**

Область /Oblast	II квартал / II quarter		2025		
	2024	2025	апрель/ april	май/ may	июнь/ june
Картофель / Potatoes					
Баткенская/ Batken	33,57	57,03	58,51	58,06	54,51
Джалал-Абадская / Djalal-Abad	37,05	63,27	66,52	65,74	57,55
Иссык-Кульская / Issyk-Kul	28,73	57,64	55,57	57,79	59,55
Нарынская / Naryn	24,89	61,82	59,48	61,69	64,29
Ошская / Osh	31,97	55,54	60,42	58,89	47,32
Таласская / Talas	38,58	62,70	62,86	65,88	59,36
Чуйская / Chui	27,54	59,36	59,60	61,82	56,66
г.Бишкек/ Bishkek city	41,81	67,72	64,44	65,95	72,77
г.Ош/ Osh city	33,70	58,22	57,52	59,65	57,48
В среднем по республике / Average by the Republic	37,13	63,51	62,05	63,45	65,02
Молоко свежее (литр) / Fresh milk (liter)					
Баткенская/ Batken	59,69	59,26	59,26	59,26	59,26
Джалал-Абадская / Djalal-Abad	49,33	61,39	59,99	61,61	62,57
Иссык-Кульская / Issyk-Kul	48,76	48,63	49,46	48,13	48,30
Нарынская / Naryn	48,25	50,00	50,00	50,00	50,00
Ошская / Osh	51,04	49,50	48,15	50,96	49,38
Таласская / Talas	49,29	50,07	50,15	50,20	49,86
Чуйская / Chui	56,49	54,39	54,96	54,15	54,07
г.Бишкек/ Bishkek city	64,14	65,73	68,04	64,93	64,22
г.Ош/ Osh city	46,35	57,04	56,62	57,45	57,05
В среднем по республике / Average by the Republic	57,52	60,74	61,76	60,42	60,03
Мука 1 сорта / Flour, 1st grade					
Баткенская/ Batken	48,41	50,29	50,02	50,27	50,58
Джалал-Абадская / Djalal-Abad	52,68	55,32	55,26	55,35	55,35
Иссык-Кульская / Issyk-Kul	43,05	46,20	45,94	46,28	46,37
Нарынская / Naryn	44,53	45,44	45,26	45,46	45,59
Ошская / Osh	50,34	60,11	61,11	59,56	59,66
Таласская / Talas	46,38	48,38	47,38	48,83	48,94
Чуйская / Chui	53,47	53,32	53,32	53,32	53,32
г.Бишкек/ Bishkek city	53,34	52,07	49,64	52,62	53,94
г.Ош/ Osh city	53,89	52,76	52,98	52,79	52,51
В среднем по республике / Average by the Republic	52,12	52,25	51,04	52,53	53,17
Рис среднезерный / Rice (middle sized)					
Баткенская/ Batken	161,53	141,08	141,37	139,76	142,10
Джалал-Абадская / Djalal-Abad	147,58	151,76	152,29	152,29	150,70
Иссык-Кульская / Issyk-Kul	149,68	124,64	125,67	124,26	123,99
Нарынская / Naryn	136,20	129,16	128,01	129,39	130,09
Ошская / Osh	151,01	164,17	163,29	165,04	164,19
Таласская / Talas	143,41	128,77	130,72	128,55	127,04
Чуйская / Chui	134,75	127,79	127,79	127,79	127,79
г.Бишкек/ Bishkek city	147,86	159,55	160,21	159,69	158,76
г.Ош/ Osh city	144,01	141,93	146,46	140,27	139,06
В среднем по республике / Average by the Republic	146,63	149,91	151,17	149,68	148,87
Сахар-песок / Granulated sugar					
Баткенская/ Batken	88,48	86,43	87,30	86,17	85,83
Джалал-Абадская / Djalal-Abad	84,35	82,14	81,55	81,30	83,56
Иссык-Кульская / Issyk-Kul	79,40	71,11	69,08	70,57	73,70
Нарынская / Naryn	78,63	76,89	75,45	76,36	78,85
Ошская / Osh	85,64	81,79	81,91	81,70	81,74
Таласская / Talas	81,33	73,69	70,97	73,58	76,50
Чуйская / Chui	79,96	73,49	72,01	73,08	75,39
г.Бишкек/ Bishkek city	82,80	75,05	74,39	74,98	75,79
г.Ош/ Osh city	83,71	81,55	81,81	82,11	80,75
В среднем по республике / Average by the Republic	82,77	77,07	76,46	76,98	77,76

Область /Oblast	II квартал / II quarter		2025		
	2024	2025	апрель/ april	май/ may	июнь/ june
Лук / Onions					
Баткенская/ Batken	21,63	35,74	31,32	37,94	37,96
Джалал-Абадская / Djalal-Abad	31,16	40,31	38,22	40,84	41,86
Иссык-Кульская / Issyk-Kul	21,12	34,80	30,90	35,55	37,96
Нарынская / Naryn	22,14	35,74	30,00	30,00	47,22
Ошская / Osh	23,79	25,81	25,56	24,91	26,97
Таласская / Talas	29,75	34,72	25,22	39,02	39,91
Чуйская / Chui	22,09	32,57	28,73	30,62	38,37
г.Бишкек/ Bishkek city	32,88	50,28	41,46	50,46	58,92
г.Ош/ Osh city	22,17	38,02	33,25	38,16	42,64
В среднем по республике / Average by the Republic	28,50	43,30	36,90	43,39	49,62
Хлопковое масло / Cotton oil					
Баткенская/ Batken	132,08	173,80	177,27	170,52	173,62
Джалал-Абадская / Djalal-Abad	160,53	166,85	165,96	166,46	168,11
Иссык-Кульская / Issyk-Kul	177,84	192,65	192,04	192,96	192,96
Нарынская / Naryn	170,60	178,17	174,96	179,54	180,00
Ошская / Osh	155,58	169,67	163,51	172,75	172,75
Таласская / Talas	167,43	168,19	163,58	168,12	172,85
Чуйская / Chui	176,50	173,32	169,40	169,40	181,14
г.Бишкек/ Bishkek city	162,11	202,68	188,32	207,14	212,57
г.Ош/ Osh city	149,88	171,76	167,89	171,77	175,61
В среднем по республике / Average by the Republic	161,00	188,49	179,66	190,52	195,30
Баранина / Mutton					
Баткенская/ Batken	600,00	650,00	650,00	650,00	650,00
Джалал-Абадская / Djalal-Abad	582,64	648,37	645,68	646,30	653,15
Иссык-Кульская / Issyk-Kul	527,66	635,63	634,17	636,46	636,27
Нарынская / Naryn	570,09	662,59	648,49	663,79	675,48
Ошская / Osh	600,00	624,10	621,35	615,95	635,01
Таласская / Talas	533,85	620,95	611,65	613,69	637,51
Чуйская / Chui	534,20	635,75	627,22	630,92	649,12
г.Бишкек/ Bishkek city	553,48	660,16	647,18	662,94	670,35
г.Ош/ Osh city	598,11	648,06	640,15	651,15	652,89
В среднем по республике / Average by the Republic	561,93	651,70	642,33	652,86	659,92
Говядина / Beef					
Баткенская/ Batken	507,72	615,74	603,12	620,93	623,16
Джалал-Абадская / Djalal-Abad	532,77	637,03	634,95	635,99	640,14
Иссык-Кульская / Issyk-Kul	507,56	641,83	635,62	644,93	644,93
Нарынская / Naryn	570,03	663,18	648,49	663,79	677,24
Ошская / Osh	525,34	617,35	617,25	612,65	622,14
Таласская / Talas	512,54	620,34	613,52	620,31	627,18
Чуйская / Chui	523,82	621,19	616,14	618,41	629,03
г.Бишкек/ Bishkek city	570,68	688,71	687,54	688,70	689,89
г.Ош/ Osh city	547,61	635,14	632,49	634,98	637,96
В среднем по республике / Average by the Republic	551,01	660,88	658,17	660,78	663,70
Конина / Horsemeat					
Баткенская/ Batken	0,00	0,00	0,00	0,00	0,00
Джалал-Абадская / Djalal-Abad	499,83	558,55	550,00	555,66	570,00
Иссык-Кульская / Issyk-Kul	440,84	568,97	562,97	574,98	0,00
Нарынская / Naryn	574,95	664,82	650,00	664,95	679,52
Ошская / Osh	493,53	567,85	561,92	564,68	576,96
Таласская / Talas	489,90	619,31	603,73	624,98	629,21
Чуйская / Chui	531,70	614,15	603,91	604,61	633,93
г.Бишкек/ Bishkek city	478,21	573,47	572,62	575,49	572,31
г.Ош/ Osh city	0,00	0,00	0,00	0,00	0,00
В среднем по республике / Average by the Republic	485,90	577,20	574,39	578,32	579,31

Область /Oblast	II квартал / II quarter		2025		
	2024	2025	апрель/ april	май/ may	июнь/ june
Свинина / Pork					
Баткенская/ Batken	-	-	-	-	-
Джалал-Абадская / Djalal-Abad	-	-	-	-	-
Иссык-Кульская / Issyk-Kul	509,90	605,77	614,94	612,36	590,00
Нарынская / Naryn	-	-	-	-	-
Ошская / Osh	-	-	-	-	-
Таласская / Talas	518,00	500,00	500,00	500,00	500,00
Чуйская / Chui	487,19	502,24	501,59	501,59	503,55
г.Бишкек/ Bishkek city	466,05	432,17	432,17	432,17	432,17
г.Ош/ Osh city	550,00	635,00	635,00	635,00	635,00
В среднем по республике / Average by the Republic	486,55	493,27	493,65	493,52	492,63
Куры / Chicken					
Баткенская/ Batken	380,00	359,86	359,86	359,86	359,86
Джалал-Абадская / Djalal-Abad	382,57	411,33	398,46	406,00	429,54
Иссык-Кульская / Issyk-Kul	337,08	329,86	336,91	332,45	320,23
Нарынская / Naryn	395,94	314,94	314,81	315,01	315,01
Ошская / Osh	344,90	353,77	348,73	355,34	357,24
Таласская / Talas	448,57	519,11	519,05	519,05	519,23
Чуйская / Chui	307,44	310,14	310,14	310,14	310,14
г.Бишкек/ Bishkek city	351,44	348,65	349,86	348,38	347,72
г.Ош/ Osh city	371,79	401,80	403,31	403,35	398,74
В среднем по республике / Average by the Republic	353,93	361,67	361,88	361,62	361,50
Яйца (10 штук) / Eggs (10 pieces)					
Баткенская/ Batken	111,11	97,83	100,64	93,95	98,92
Джалал-Абадская / Djalal-Abad	129,18	110,75	110,94	110,65	110,65
Иссык-Кульская / Issyk-Kul	118,63	92,35	95,37	92,32	89,34
Нарынская / Naryn	121,75	95,01	95,18	94,92	94,95
Ошская / Osh	140,00	133,88	131,60	130,55	139,48
Таласская / Talas	130,55	103,23	109,72	102,47	97,51
Чуйская / Chui	136,38	114,85	119,00	114,85	110,70
г.Бишкек/ Bishkek city	122,97	113,87	116,22	114,20	111,18
г.Ош/ Osh city	116,14	97,29	99,33	97,81	94,71
В среднем по республике / Average by the Republic	123,66	109,01	111,19	109,03	106,81
Подсолнечное масло / Sunflower oil					
Баткенская/ Batken	157,68	175,10	175,46	174,00	175,83
Джалал-Абадская / Djalal-Abad	147,71	165,43	164,83	165,30	166,16
Иссык-Кульская / Issyk-Kul	138,70	152,80	152,19	152,55	153,67
Нарынская / Naryn	159,26	171,66	166,05	170,63	178,31
Ошская / Osh	148,48	164,09	161,74	164,82	165,70
Таласская / Talas	171,64	167,08	167,59	166,41	167,23
Чуйская / Chui	158,66	158,49	155,84	159,39	160,23
г.Бишкек/ Bishkek city	144,97	167,11	165,64	166,44	169,27
г.Ош/ Osh city	147,14	173,15	169,03	172,68	177,74
В среднем по республике / Average by the Republic	147,34	166,78	164,87	166,36	169,13

– Товар не наблюдается.

0,00 Временное отсутствие товара на рынке.

**Приложение 3. Продовольственный баланс
по базовым продуктам питания**

**Food balance
by basic foodstuffs**

Базовые продукты питания / Basic foodstuffs	Зерно и продукты его переработки Grain and products of its processing		Пшеница и продукты ее переработки/Wheat and wheat processed products		Картофель и продукты ее переработки / Potatoes and products of its processing		Овощи и бахчевые и продукты ее переработки/ Vegetables and melons and products of its processing		Фрукты и ягоды и продукты ее переработки / Fruits and berries and products of its processing	
	в пересчете на зерно, тыс. тонн /expressed in grain, thsd. tons		в пересчете на зерно, тыс. тонн /expressed in grain, thsd. tons		в пересчете на картофель, тыс. тонн / Potatoes and products of its processing, thsd. tons		в пересчете на овощи и бахчевые, тыс. тонн / in terms of vegetables and melons, thsd. tons		в пересчете на фрукты и ягоды, тыс. тонн / in terms of fruits and berries, thsd. tons	
	2023	2024*	2023	2024*	2023	2024*	2023	2024*	2023	2024*
1. Запасы на начало года / Opening stocks	844,7	739,0	103,6	103,1	651,3	657,3	687,3	718,9	38,1	38,5
2. Произведено продовольствия в стране (+)/ Food production in the country	1742,9	2212,2	440,4	664,8	1286,8	1190,2	1452,3	1508,4	278,9	346,2
3. Импортировано прод. товаров (+) / Food imports	644,7	465,5	514,9	448,8	33,8	24,0	161,9	167,3	286,9	293,3
Поступление (1-3) (+)/ Availability	3232,3	3416,7	1058,9	1216,7	1971,9	1871,5	2301,5	2394,6	603,9	678,0
4. Израсходовано на корм (-) / Fodder	842,9	859,7	123,6	125,7	162,1	164,1	232	234,6	9,9	9,7
5. Израсходовано на семена (-) / Expenses for seeds	139,5	143,3	59,5	61,1	224,3	205	0,06	0,06	-	-
6. Потери (-) / Losses	43,1	44,5	5,0	6,2	193,8	181,8	84,4	102,2	9,9	14,1
7. Экспортировано прод. товаров (-) / Food exports	96,7	98,9	13,7	15,5	47,3	85,1	52,5	64,7	104,7	131,7
8. Фонд личного потребления населением (-) / Availability for consumption by the population	1371,1	1332,3	754,0	852,6	687,1	627,5	1213,6	1338,1	440,9	420,7
Использование / Consumption	2455,1	2455,1	955,8	1061,1	1314,6	1263,5	1582,6	1739,7	565,4	576,2
10. Запасы на конец периода / Closing stocks	739,0	938,0	103,1	155,6	657,3	608,0	718,9	654,9	38,5	101,8

Таблица 3.(продолжение)

Базовые продукты питания / Basic foodstuffs		Мясо и мясопродукты / Meat and meat products		Молоко и молочные продукты / Milk and dairy products		Яйца / Eggs		Масло растительное / Vegetable oil		Сахар и кондитерские изделия / Sugar and confectionery	
Физическое количество / Physical quantities		в пересчете на убойный вес, тыс.тонн /expressed in slaughter weight, thsd. tons		в пересчете на молоко, тыс. тонн / expressed in milk, thsd. tons		тыс. штук / thsd. pieces		тыс. тонн / thsd. tons		в пересчете на сахар, тыс. тонн/expressed in sugar, thsd. tons	
		2023	2024*	2023	2024*	2023	2024*	2023	2024*	2023	2024*
1.	Запасы на начало года / Opening stocks	10,6	11,1	76,3	78,2	47849,1	82974,4	14,8	16,9	85,1	60,5
2.	Произведено продовольствия в стране (+) / Food production in the country	252,5	259,3	1777,6	1823,8	685738,6	790281,5	6,5	8,8	75,5	86,8
3.	Импортировано прод. товаров (+) / Food imports	59,5	88,5	58,2	56,2	233352,6	47432,7	64,3	76,8	67,2	82,8
	Поступление (1-3) (+) / Availability	322,6	358,9	1912,1	1958,2	966940,3	920688,6	85,6	102,5	227,8	230,1
4.	Израсходовано на корм (-) / Fodder	-	-	173,0	183,7	2471,4	2571,4	-	-	0,0	0,0
5.	Израсходовано на семена (-) / Expenses for seeds	-	-	-	-	29829,4	30829,4	-	-	-	-
6.	Потери (-) / Losses	0,3	0,3	1,7	1,8	45,7	52,7	-	-	0,1	0,1
7.	Экспортировано прод. товаров (-)/ Food exports	12,8	13,2	126,6	185,2	26,1	1122,4	0,4	0,2	6,8	18,9
8.	Фонд личного потребления населением (-) /Availability for consumption by the population	298,4	334,0	1532,6	1507,3	851593,3	790488,6	68,3	83,0	160,4	143,6
	Использование / Consumption	311,5	347,5	1833,9	1878,0	883965,9	825064,5	17,3	19,5	67,4	86,5
10.	Запасы на конец периода / Closing stocks	11,1	11,4	78,2	80,2	82974,4	95624,1	16,9	19,3	60,5	67,5

* - Данные предварительные

**Таблица 4: Баланс питания в виде энергетической ценности по результатам обследований
ежедневного потребления и оценки ежедневных потребностей**
(все население по демографическим группам и регионам)

**Table 4: Food Balance expressed in nutritional values and compared to calculated daily needs based on surveys of daily intake
and on calculated daily needs based on recurrent nutritional surveillance**
(total population by age groups and by region)

	Население, человек		Ккал в день на душу населения		Белки в день на душу населения, грамм		Жиры в день на душу населения, грамм		
	Population, number		Kcal per capita per day		Proteins per capita per day, grams		Fats per capita per day, grams		
	I квартал / I quarter		I квартал / I quarter		I квартал / I quarter		I квартал / I quarter		
	2024	2025	2024	2025	2024	2025	2024	2025	
Все население	7 161 910	7 281 827							Total population
Баткенская область	583 362	594 712	2 323	2 386	60	63	75	75	Batken
Джалал-Абадская область	1 335 841	1 358 534	2 867	2 587	77	69	98	83	Jalal-Abat
Иссык-Кульская область	544 364	549 801	2 158	2 080	59	59	66	63	Ysyk-Kul
Нарынская область	312 068	314 887	2 198	2 243	61	62	55	56	Naryn
Ошская область	1 490 054	1 416 714	2 640	2 290	71	61	93	73	Osh
Таласская область	277 144	280 466	2 815	2 754	78	78	92	90	Talas
Чуйская область	1 086 842	971 284	2 329	2 157	65	61	76	64	Chui
г.Бишкек	1 165 497	1 321 877	2 219	2 102	64	62	74	66	Bishkek city
г.Ош	366 738	473 552	3 361	3 402	87	86	128	124	Osh city
Суточное потребление			2 529	2 374	69	65	85	75	Daily intake
Суточные потребности			2 101	2 101	73	73	71	71	Daily needs
Баланс: (+) или (-)			428	273	-4	-8	14	4	Balance: (+) or (-)

Таблица 4: (продолжение)

Table 4: (continued)

	Население, человек		Ккал в день на душу населения		Белки в день на душу населения, грамм		Жиры в день на душу населения, грамм		
	Population, number		Kcal per capita per day		Proteins per capita per day, grams		Fats per capita per day, grams		
	I квартал / I quarter		I квартал / I quarter		I квартал / I quarter		I квартал / I quarter		
	2024	2025	2024	2025	2024	2025	2024	2025	
Население пенсионного возраста	963 636	819 816							Pensioners
Баткенская область	77 293	59 937	2 493	2 624	64	68	84	88	Batken
Джалал-Абадская область	167 459	128 076	3 026	3 032	82	82	106	96	Jalal-Abat
Иссык-Кульская область	81 853	70 308	2 475	2 266	69	66	79	71	Ysyk-Kul
Нарынская область	37 565	35 309	2 456	2 590	67	74	63	67	Naryn
Ошская область	207 715	154 949	2 932	2 318	79	62	106	77	Osh
Таласская область	37 425	32 636	3 045	2 963	84	84	103	98	Talas
Чуйская область	151 895	116 437	2 764	2 419	79	69	95	77	Chui
г.Бишкек	156 780	174 190	2 715	2 565	79	78	95	85	Bishkek city
г.Ош	45 652	47 973	3 981	3 914	104	102	157	145	Osh city
Суточное потребление			2 848	2 645	79	74	99	86	Daily intake
Суточные потребности			2100	2100	71	71	72	72	Daily needs
Баланс: (+) или (-)			748	545	8	3	27	14	Balance: (+) or (-)

Таблица 4: (продолжение)

Table 4: (continued)

	Население, человек		Ккал в день на душу населения		Белки в день на душу населения, грамм		Жиры в день на душу населения, грамм		
	Population, number		Kcal per capita per day		Proteins per capita per day, grams		Fats per capita per day, grams		
	I квартал / I quarter		I квартал / I quarter		I квартал / I quarter		I квартал / I quarter		
	2024	2025	2024	2025	2024	2025	2024	2025	
Население трудоспособного возраста	3 343 586	3 448 811							Active population
Баткенская область	261 082	257 108	2 659	2 814	69	74	87	88	Batken
Джалал-Абадская область	646 195	636 306	3 213	2 953	86	79	110	95	Jalal-Abat
Иссык-Кульская область	239 188	251 477	2 397	2 363	66	68	73	73	Ysyk-Kul
Нарынская область	130 795	136 285	2 495	2 543	70	70	62	64	Naryn
Ошская область	608 839	643 761	2 993	2 669	81	71	106	84	Osh
Таласская область	126 071	124 541	3 146	3 192	88	91	103	105	Talas
Чуйская область	516 542	471 591	2 557	2 444	71	69	83	73	Chui
г.Бишкек	650 182	700 756	2 403	2 288	70	68	81	72	Bishkek city
г.Ош	164 692	226 985	3 720	3 865	97	98	142	142	Osh city
Суточное потребление			2 807	2 694	77	74	94	85	Daily intake
Суточные потребности			2 212	2212	76	76	74	74	Daily needs
Баланс: (+) или (-)			595	482	1	-2	20	11	Balance: (+) or (-)

Таблица 4: (продолжение)

Table 4: (continued)

	Население, человек		Ккал в день на душу населения		Белки в день на душу населения, грамм		Жиры в день на душу населения, грамм		
	Population, number		Kcal per capita per day		Proteins per capita per day, grams		Fats per capita per day, grams		
	I квартал / I quarter		I квартал / I quarter		I квартал / I quarter		I квартал / I quarter		
	2024	2025	2024	2025	2024	2025	2024	2025	
Дети 1-17	2 745 851	2 858 592							Children 1-17
Баткенская область	235 673	264 096	1 986	2 039	52	53	62	63	Batken
Джалал-Абадская область	506 187	566 294	2 464	2 203	66	59	83	70	Jalal-Abat
Иссык-Кульская область	213 832	216 369	1 865	1 803	51	51	55	53	Ysyk-Kul
Нарынская область	138 462	136 210	1 931	1 970	54	53	48	48	Naryn
Ошская область	644 290	580 935	2 331	2 008	62	53	80	64	Osh
Таласская область	110 479	118 640	2 440	2 345	68	66	78	75	Talas
Чуйская область	404 702	363 852	1 954	1 818	54	51	61	53	Chui
г.Бишкек	342 248	425 464	1 746	1 714	50	50	57	52	Bishkek city
г.Ош	149 977	186 731	2 922	2 924	76	73	110	106	Osh city
Суточное потребление			2 178	2 038	59	55	71	63	Daily intake
Суточные потребности			1 920	1 920	69	69	66	66	Daily needs
Баланс: (+) или (-)			258	118	-10	-14	5	-3	Balance: (+) or (-)

Таблица 4: (продолжение)

Table 4: (continued)

	Население, человек		Ккал в день на душу населения		Белки в день на душу населения, грамм		Жиры в день на душу населения, грамм		
	Population, number		Kcal per capita per day		Proteins per capita per day, grams		Fats per capita per day, grams		
	I квартал / I quarter		I квартал / I quarter		I квартал / I quarter		I квартал / I quarter		
	2024	2025	2024	2025	2024	2025	2024	2025	
Дети 1-3 лет	383 353	496 462							Children 1-3
Баткенская область	37 074	46 100	1 386	1 466	36	39	43	43	Batken
Джалал-Абадская область	52 661	100 330	1 710	1 619	48	43	60	54	Jalal-Abat
Иссык-Кульская область	28 726	37 817	1 297	1 236	36	35	38	36	Ysyk-Kul
Нарынская область	17 937	22 640	1 137	1 321	34	37	29	33	Naryn
Ошская область	121 317	102 969	1 647	1 481	44	40	56	46	Osh
Таласская область	10 703	17 006	1 597	1 593	45	45	51	50	Talas
Чуйская область	50 103	58 005	1 295	1 247	36	35	42	36	Chui
г.Бишкек	40 932	77 569	1 222	1 269	36	37	39	39	Bishkek city
г.Ош	23 900	34 026	1 948	2 143	51	54	74	77	Osh city
Суточное потребление			1 506	1 470	41	40	50	46	Daily intake
Суточные потребности			1 661	1 661	62	62	59	59	Daily needs
Баланс: (+) или (-)			-155	-191	-21	-22	-9	-13	Balance: (+) or (-)

Таблица 4: (продолжение)

Table 4: (continued)

	Население, человек		Ккал в день на душу населения		Белки в день на душу населения, грамм		Жиры в день на душу населения, грамм		
	Population, number		Kcal per capita per day		Proteins per capita per day, grams		Fats per capita per day, grams		
	I квартал / I quarter		I квартал / I quarter		I квартал / I quarter		I квартал / I quarter		
	2024	2025	2024	2025	2024	2025	2024	2025	
Дети 4-6 лет	454 766	509 229							Children 4-6
Баткенская область	41 809	49 953	1 630	1 728	42	45	49	54	Batken
Джалал-Абадская область	67 143	101 078	2 016	2 037	54	54	66	63	Jalal-Abat
Иссык-Кульская область	37 398	34 265	1 607	1 570	44	44	47	44	Ysyk-Kul
Нарынская область	24 579	22 019	1 593	1 679	45	46	39	41	Naryn
Ошская область	105 569	103 744	1 999	1 814	55	48	68	57	Osh
Таласская область	15 383	22 117	2 031	2 017	57	57	66	63	Talas
Чуйская область	73 371	63 556	1 574	1 576	43	44	50	46	Chui
г.Бишкек	63 033	71 473	1 490	1 501	44	43	50	46	Bishkek city
г.Ош	26 481	41 025	2 441	2 659	64	66	91	97	Osh city
Суточное потребление			1 801	1 831	49	49	58	57	Daily intake
Суточные потребности			1 661	1 661	62	62	59	59	Daily needs
Баланс: (+) или (-)			140	170	-13	-13	-1	-2	Balance: (+) or (-)

Таблица 4: (продолжение)

Table 4: (continued)

	Население, человек		Ккал в день на душу населения		Белки в день на душу населения, грамм		Жиры в день на душу населения, грамм		
	Population, number		Kcal per capita per day		Proteins per capita per day, grams		Fats per capita per day, grams		
	I квартал / I quarter		I квартал / I quarter		I квартал / I quarter		I квартал / I quarter		
	2024	2025	2024	2025	2024	2025	2024	2025	
Дети 7-13 лет	1 242 185	1 272 800							Children 7-13
Баткенская область	103 122	117 360	2 086	2 189	54	57	65	69	Batken
Джалал-Абадская область	255 864	253 626	2 530	2 276	68	61	84	71	Jalal-Abat
Иссык-Кульская область	94 062	97 514	1 959	1 934	54	54	58	57	Ysyk-Kul
Нарынская область	61 034	60 092	2 015	2 128	57	58	50	51	Naryn
Ошская область	286 343	251 078	2 527	2 083	68	55	86	66	Osh
Таласская область	48 964	52 774	2 495	2 455	70	69	80	78	Talas
Чуйская область	183 922	170 327	2 099	1 957	58	55	66	56	Chui
г.Бишкек	148 265	194 267	1 780	1 859	51	54	57	56	Bishkek city
г.Ош	60 608	75 761	3 054	3 120	79	78	115	112	Osh city
Суточное потребление			2 295	2 148	62	58	75	66	Daily intake
Суточные потребности			2 031	2 031	73	73	70	70	Daily needs
Баланс: (+) или (-)			264	117	-11	-15	5	-4	Balance: (+) or (-)

Таблица 4: (продолжение)

Table 4: (continued)

	Население, человек		Ккал в день на душу населения		Белки в день на душу населения, грамм		Жиры в день на душу населения, грамм		
	Population, number		Kcal per capita per day		Proteins per capita per day, grams		Fats per capita per day, grams		
	I квартал / I quarter		I квартал / I quarter		I квартал / I quarter		I квартал / I quarter		
	2024	2025	2024	2025	2024	2025	2024	2025	
Дети 14-17 лет	665 547	580 101							Children 14-17
Баткенская область	53 668	50 683	2 486	2 519	64	67	80	79	Batken
Джалал-Абадская область	130 518	111 260	2 869	2 713	77	73	98	88	Jalal-Abat
Иссык-Кульская область	53 646	46 773	2 184	2 158	60	60	66	64	Ysyk-Kul
Нарынская область	34 913	31 460	2 429	2 339	65	62	59	57	Naryn
Ошская область	131 061	123 144	2 806	2 459	74	65	100	81	Osh
Таласская область	35 429	26 743	2 796	2 879	78	82	90	94	Talas
Чуйская область	97 307	71 964	2 306	2 164	64	60	71	63	Chui
г.Бишкек	90 019	82 155	2 108	1 973	61	58	70	60	Bishkek city
г.Ош	38 987	35 918	3 640	3 552	93	89	136	128	Osh city
Суточное потребление			2 603	2 464	70	67	86	78	Daily intake
Суточные потребности			2 244	2 244	78	78	74	74	Daily needs
Баланс: (+) или (-)			359	220	-8	-11	12	4	Balance: (+) or (-)

**Таблица 5: Баланс питания в виде энергетической ценности по результатам обследований
ежедневного потребления и оценки ежедневных потребностей
(все население по квинтильным группам и регионам)**

**Table 5: Food Balance expressed in nutritional values and compared to calculated daily needs, based on surveys of daily intake
and on calculated daily needs based on recurrent nutritional surveillance
(total population by quintile groups and by region)**

	Население, человек		Ккал в день на душу населения		Белки в день на душу населения, грамм		Жиры в день на душу населения, грамм		
	Population, number		Kcal per capita per day		Proteins per capita per day, grams		Fats per capita per day, grams		
	I квартал / I quarter		I квартал / I quarter		I квартал / I quarter		I квартал / I quarter		
	2024	2025	2024	2025	2024	2025	2024	2025	
Первый квинтиль	1 433 595	1 456 016							First quintile
Баткенская область	163 217	217 271	1 788	1 783	46	46	55	56	Batken
Джалал-Абадская область	419 039	596 748	2 327	2 050	63	56	78	62	Jalal-Abat
Иссык-Кульская область	115 509	53 855	1 746	1 706	46	45	45	47	Ysyk-Kul
Нарынская область	125 185	118 209	1 908	2 020	54	55	47	50	Naryn
Ошская область	177 085	228 924	2 049	1 684	55	45	67	50	Osh
Таласская область	83 219	85 393	2 294	2 183	64	61	67	66	Talas
Чуйская область	202 328	93 249	1 767	1 893	47	52	53	49	Chui
г.Бишкек	139 027	57 932	1 660	1 485	49	44	46	44	Bishkek city
г.Ош	8 987	4 435	2 057	2 980	51	73	57	102	Osh city
Суточное потребление			2 000	1 915	54	52	62	56	Daily intake
Суточные потребности			2 101	2 101	73	73	71	71	Daily needs
Баланс: (+) или (-)			-101	-186	-19	-21	-9	-15	Balance: (+) or (-)

Таблица 5: (продолжение)
Table 5: (continued)

	Население, человек		Ккал в день на душу населения		Белки в день на душу населения, грамм		Жиры в день на душу населения, грамм		
	Population, number		Kcal per capita per day		Proteins per capita per day, grams		Fats per capita per day, grams		
	I квартал / I quarter		I квартал / I quarter		I квартал / I quarter		I квартал / I quarter		
	2024	2025	2024	2025	2024	2025	2024	2025	
Второй квинтиль	1 432 263	1 455 696							Second quintile
Баткенская область	157 401	137 734	2 127	2 409	56	63	65	70	Batken
Джалал-Абадская область	317 377	338 926	2 657	2 392	71	63	90	76	Jalal-Abat
Иссык-Кульская область	87 682	112 908	1 932	1 825	50	50	55	52	Ysyk-Kul
Нарынская область	34 955	69 648	2 364	2 195	62	59	59	53	Naryn
Ошская область	357 858	367 308	2 329	2 130	63	57	79	67	Osh
Таласская область	56 500	61 247	2 621	2 530	73	72	84	80	Talas
Чуйская область	199 821	144 631	2 098	1 900	58	53	66	54	Chui
г.Бишкек	183 453	184 538	1 696	1 619	50	47	50	48	Bishkek city
г.Ош	37 215	38 755	2 251	2 896	55	71	72	100	Osh city
Суточное потребление			2 252	2 146	61	58	72	65	Daily intake
Суточные потребности			2 101	2 101	73	73	71	71	Daily needs
Баланс: (+) или (-)			151	45	-12	-15	1	-6	Balance: (+) or (-)

Таблица 5: (продолжение)
Table 5: (continued)

	Население, человек		Ккал в день на душу населения		Белки в день на душу населения, грамм		Жиры в день на душу населения, грамм		
	Population, number		Kcal per capita per day		Proteins per capita per day, grams		Fats per capita per day, grams		
	I квартал / I quarter		I квартал / I quarter		I квартал / I quarter		I квартал / I quarter		
	2024	2025	2024	2025	2024	2025	2024	2025	
Третий квинтиль	1 432 791	1 457 120							Third quintile
Баткенская область	100 965	124 048	2 331	2 709	61	72	75	83	Batken
Джалал-Абадская область	261 238	210 018	3 063	2 999	83	79	108	99	Jalal-Abat
Иссык-Кульская область	71 421	134 551	2 040	1 964	56	56	62	59	Ysyk-Kul
Нарынская область	51 837	46 422	2 020	2 254	58	63	50	57	Naryn
Ошская область	389 711	356 375	2 549	2 263	69	59	90	71	Osh
Таласская область	36 096	42 758	2 782	2 829	79	79	91	91	Talas
Чуйская область	249 937	230 191	2 262	1 973	63	56	72	57	Chui
г.Бишкек	214 094	229 989	1 870	1 778	54	51	56	54	Bishkek city
г.Ош	57 492	82 768	2 793	2 761	72	70	103	100	Osh city
Суточное потребление			2 447	2 302	67	62	82	72	Daily intake
Суточные потребности			2 101	2 101	73	73	71	71	Daily needs
Баланс: (+) или (-)			346	201	-6	-11	11	1	Balance: (+)or (-)

Таблица 5: (продолжение)
Table 5: (continued)

	Население, человек		Ккал в день на душу населения		Белки в день на душу населения, грамм		Жиры в день на душу населения, грамм		
	Population, number		Kcal per capita per day		Proteins per capita per day, grams		Fats per capita per day, grams		
	I квартал / I quarter		I квартал / I quarter		I квартал / I quarter		I квартал / I quarter		
	2024	2025	2024	2025	2024	2025	2024	2025	
Четвертый квинтиль	1 430 985	1 456 561							Fourth quintile
Баткенская область	92 589	75 589	2 798	2 935	72	78	95	97	Batken
Джалал-Абадская область	193 139	132 803	3 238	3 427	87	91	108	115	Jalal-Abat
Иссык-Кульская область	121 520	136 978	2 160	2 154	61	62	67	64	Ysyk-Kul
Нарынская область	38 736	39 477	2 478	2 555	63	70	56	67	Naryn
Ошская область	298 005	300 292	2 758	2 509	74	67	94	80	Osh
Таласская область	55 144	43 575	2 999	3 044	84	88	102	103	Talas
Чуйская область	249 124	256 618	2 497	2 158	70	60	82	65	Chui
г.Бишкек	269 679	344 023	2 135	2 014	62	59	70	63	Bishkek city
г.Ош	113 049	127 206	3 179	3 100	84	77	121	114	Osh city
Суточное потребление			2 647	2 472	72	68	88	79	Daily intake
Суточные потребности			2 101	2 101	73	73	71	71	Daily needs
Баланс: (+) или (-)			546	371	-1	-5	17	8	Balance: (+) or (-)

Таблица 5: (продолжение)
Table 5: (continued)

	Население, человек		Ккал в день на душу населения		Белки в день на душу населения, грамм		Жиры в день на душу населения, грамм		
	Population, number		Kcal per capita per day		Proteins per capita per day, grams		Fats per capita per day, grams		
	I квартал / I quarter		I квартал / I quarter		I квартал / I quarter		I квартал / I quarter		
	2024	2025	2024	2025	2024	2025	2024	2025	
Пятый квинтиль	1 432 275	1 456 434							Fifth quintile
Баткенская область	69 190	40 071	3 381	3 547	88	94	119	125	Batken
Джалал-Абадская область	145 047	80 038	4 045	4 941	110	131	139	170	Jalal-Abat
Иссык-Кульская область	148 233	111 508	2 668	2 570	76	77	89	85	Ysyk-Kul
Нарынская область	61 355	41 131	2 668	2 655	77	76	70	67	Naryn
Ошская область	267 395	163 815	3 449	3 150	93	84	130	109	Osh
Таласская область	46 185	47 494	3 795	3 738	104	107	134	134	Talas
Чуйская область	185 632	246 594	3 057	2 580	90	73	109	82	Chui
г.Бишкек	359 243	505 395	2 972	2 557	86	77	112	84	Bishkek city
г.Ош	149 996	220 389	4 068	3 915	106	100	161	144	Osh city
Суточное потребление			3 297	3 033	91	85	120	102	Daily intake
Суточные потребности			2 101	2 101	73	73	71	71	Daily needs
Баланс: (+) или (-)			1 196	932	18	12	49	31	Balance: (+) or (-)

Таблица 6: Продовольственный баланс домохозяйств в стоимостном выражении по результатам обследований уровня жизни
(все население по доходным квинтильным группам и регионам, сомов)

Table 6: Food balance of households in value terms, according to the results of living standart levels
(total population by income quintile groups and by region, som)

	Население, человек		Среднедушевые доходы, сом/чел/месяц		Среднедушевые расходы на питание, сом/чел/месяц		Баланс, %		
	Population, number		Average per capita available income , s/ps/month		Average per capita food expenditure, s/ps/month		Balance, %		
	I квартал / I quarter		I квартал / I quarter		I квартал / I quarter		I квартал / I quarter		
	2024	2025	2024	2025	2024	2025	2024	2025	
Все население	7 161 910	7 281 827							Total population
Баткенская область	583 362	594 712	9 698	9 482	2 500	2 185	26	23	Batken
Джалал-Абадская область	1 335 841	1 358 534	11 535	9 868	2 409	2 133	21	22	Jalal-Abat
Иссык-Кульская область	544 364	549 801	10 435	8 768	3 055	2 903	29	33	Ysyk-Kul
Нарынская область	312 068	314 887	8 629	7 160	1 961	1 825	23	25	Naryn
Ошская область	1 490 054	1 416 714	11 424	10 217	2 646	2 917	23	29	Osh
Таласская область	277 144	280 466	8 230	9 518	2 699	2 623	33	28	Talas
Чуйская область	1 086 842	971 284	10 077	11 314	2 870	3 420	28	30	Chui
г.Бишкек	1 165 497	1 321 877	12 319	15 115	2 920	3 640	24	24	Bishkek city
г.Ош	366 738	473 552	8 809	11 331	3 794	4 037	43	36	Osh city
Средневзвешенный баланс			10 791	10 931	2 731	2 923	25	27	Average weighted balance

Таблица 6: (продолжение)
Table 6: (continued)

	Население, человек		Среднедушевые доходы, сом/чел/месяц		Среднедушевые расходы на питание, сом/чел/месяц		Баланс, %		
	Population, number		Average per capita available income , s/ps/month		Average per capita food expenditure, s/ps/month		Balance, %		
	I квартал / I quarter		I квартал / I quarter		I квартал / I quarter		I квартал / I quarter		
	2024	2025	2024	2025	2024	2025	2024	2025	
Первый квинтиль	1 437 404	1 455 949							First quintile
Баткенская область	172 443	176 241	3 688	3 213	2 126	1 792	58	56	Batken
Джалал-Абадская область	242 194	394 711	3 645	2 643	1 703	1 399	47	53	Jalal-Abat
Иссык-Кульская область	114 328	150 889	3 482	3 061	2 452	2 164	70	71	Ysyk-Kul
Нарынская область	127 038	132 264	3 107	2 821	1 153	1 169	37	41	Naryn
Ошская область	219 528	305 377	3 532	2 891	2 196	2 463	62	85	Osh
Таласская область	106 032	50 341	3 439	3 350	1 977	1 958	57	58	Talas
Чуйская область	193 836	112 146	3 730	3 383	2 068	2 369	55	70	Chui
г.Бишкек	163 073	83 612	3 961	3 315	1 716	2 844	43	86	Bishkek city
г.Ош	98 931	50 368	4 212	3 864	2 801	2 737	66	71	Osh city
Средневзвешенный баланс			3 643	2 986	1 986	1 952	55	65	Average weighted balance

Таблица 6: (продолжение)
Table 6: (continued)

	Население, человек		Среднедушевые доходы, сом/чел/месяц		Среднедушевые расходы на питание, сом/чел/месяц		Баланс, %		
	Population, number		Average per capita available income , s/ps/month		Average per capita food expenditure, s/ps/month		Balance, %		
	I квартал / I quarter		I квартал / I quarter		I квартал / I quarter		I квартал / I quarter		
	2024	2025	2024	2025	2024	2025	2024	2025	
Второй квинтиль	1 427 711	1 456 843							Second quintile
Баткенская область	139 376	132 538	6 253	5 759	2 313	2 057	37	36	Batken
Джалал-Абадская область	245 614	258 520	6 272	5 922	1 994	2 010	32	34	Jalal-Abat
Иссык-Кульская область	128 653	115 697	6 178	5 762	2 764	2 861	45	50	Ysyk-Kul
Нарынская область	58 377	73 921	6 343	5 822	2 157	1 847	34	32	Naryn
Ошская область	307 422	276 685	6 119	5 881	2 232	2 611	36	44	Osh
Таласская область	49 472	97 540	6 211	5 643	2 288	1 995	37	35	Talas
Чуйская область	238 313	198 098	6 253	5 853	2 505	2 803	40	48	Chui
г.Бишкек	166 401	177 626	6 215	5 901	2 142	2 765	34	47	Bishkek city
г.Ош	94 081	126 219	6 233	5 733	3 404	3 161	55	55	Osh city
Средневзвешенный баланс			6 217	5 835	2 358	2 486	38	43	Average weighted balance

Таблица 6: (продолжение)
Table 6: (continued)

	Население, человек		Среднедушевые доходы, сом/чел/месяц		Среднедушевые расходы на питание, сом/чел/месяц		Баланс, %		
	Population, number		Average per capita available income , s/ps/month		Average per capita food expenditure, s/ps/month		Balance, %		
	I квартал / I quarter		I квартал / I quarter		I квартал / I quarter		I квартал / I quarter		
	2024	2025	2024	2025	2024	2025	2024	2025	
Третий квинтиль	1 437 783	1 434 308							Third quintile
Баткенская область	93 022	112 431	8 374	8 447	2 490	2 316	30	27	Batken
Джалал-Абадская область	272 557	249 048	8 724	8 503	2 482	2 165	28	25	Jalal-Abat
Иссык-Кульская область	102 331	117 469	8 633	8 556	3 032	2 861	35	33	Ysyk-Kul
Нарынская область	40 353	49 548	8 495	8 338	2 306	2 254	27	27	Naryn
Ошская область	328 311	289 145	8 704	8 615	2 640	2 833	30	33	Osh
Таласская область	47 692	58 007	8 438	8 162	2 907	2 820	34	35	Talas
Чуйская область	247 906	229 664	8 693	8 456	2 793	3 200	32	38	Chui
г.Бишкек	220 614	208 074	8 837	8 508	2 251	2 946	25	35	Bishkek city
г.Ош	84 998	120 923	8 437	8 292	3 841	3 734	46	45	Osh city
Средневзвешенный баланс			8 669	8 481	2 665	2 809	31	33	Average weighted balance

Таблица 6: (продолжение)
Table 6: (continued)

	Население, человек		Среднедушевые доходы, сом/чел/месяц		Среднедушевые расходы на питание, сом/чел/месяц		Баланс, %		
	Population, number		Average per capita available income , s/ps/month		Average per capita food expenditure, s/ps/month		Balance, %		
	I квартал / I quarter		I квартал / I quarter		I квартал / I quarter		I квартал / I quarter		
	2024	2025	2024	2025	2024	2025	2024	2025	
Четвертый квинтиль	1 426 640	1 478 170							Fourth quintile
Баткенская область	84 794	87 150	11 870	12 395	2 510	2 379	21	19	Batken
Джалал-Абадская область	289 009	218 240	12 279	12 552	2 571	2 395	21	19	Jalal-Abat
Иссык-Кульская область	100 542	107 412	12 172	12 349	2 921	3 351	24	27	Ysyk-Kul
Нарынская область	51 467	31 372	12 262	12 569	2 666	2 430	22	19	Naryn
Ошская область	314 647	339 167	11 892	12 713	2 605	2 916	22	23	Osh
Таласская область	45 227	36 897	12 121	12 522	3 348	3 489	28	28	Talas
Чуйская область	232 510	248 616	12 236	12 388	3 201	3 798	26	31	Chui
г.Бишкек	254 858	334 758	12 297	12 404	2 916	3 280	24	26	Bishkek city
г.Ош	53 587	74 558	12 119	12 800	4 449	4 852	37	38	Osh city
Средневзвешенный баланс			12 146	12 516	2 862	3 171	24	25	Average weighted balance

Таблица 6: (продолжение)
Table 6: (continued)

	Население, человек		Среднедушевые доходы, сом/чел/месяц		Среднедушевые расходы на питание, сом/чел/месяц		Баланс, %		
	Population, number		Average per capita available income, s/ps/month		Average per capita food expenditure, s/ps/month		Balance, %		
	I квартал / I quarter		I квартал / I quarter		I квартал / I quarter		I квартал / I quarter		
	2024	2025	2024	2025	2024	2025	2024	2025	
Пятый квинтиль	1 432 373	1 456 557							Fifth quintil
Баткенская область	93 728	86 352	25 226	26 399	3 470	2 821	14	11	Batken
Джалал-Абадская область	286 468	238 016	24 642	25 104	3 130	3 211	13	13	Jalal-Abat
Иссык-Кульская область	98 510	58 334	24 162	23 325	4 293	4 157	18	18	Ysyk-Kul
Нарынская область	34 832	27 782	27 390	23 167	3 137	3 443	11	15	Naryn
Ошская область	320 145	206 340	24 258	25 015	3 399	4 119	14	16	Osh
Таласская область	28 720	37 682	22 929	26 934	4 709	3 985	21	15	Talas
Чуйская область	174 277	182 761	21 451	24 232	3 930	4 498	18	19	Chui
г.Бишкек	360 551	517 807	21 062	24 588	4 235	4 580	20	19	Bishkek city
г.Ош	35 141	101 484	24 505	24 540	6 524	5 535	27	23	Osh city
Средневзвешенный баланс			23 301	24 775	3 783	4 189	16	17	Average weighted balance

Таблица 7: Продовольственный баланс домохозяйств в стоимостном выражении по результатам обследований уровня жизни
(все население по расходным квинтильным группам и регионам, сомов)

Table 7: Food balance of households in value terms, according to the results of living standart levels
(total population by expenditure quintile groups and by region, som)

	Население, человек		Общие среднедушевые расходы, сом/чел/месяц		Среднедушевые расходы на питание, сом/чел/месяц		Баланс, %		
	Population, number		Total per capita expenditures s/ps/month		Average per capita food expenditure, s/ps/month		Balance, %		
	I квартал / I quarter		I квартал / I quarter		I квартал / I quarter		I квартал / I quarter		
	2024	2025	2024	2025	2024	2025	2024	2025	
Все население	7 161 910	7 281 827							Total population
Баткенская область	583 362	594 712	5 509	4 873	2 500	2 185	45	45	Batken
Джалал-Абадская область	1 335 841	1 358 534	5 161	4 562	2 409	2 133	47	47	Jalal-Abat
Иссык-Кульская область	544 364	549 801	7 213	7 017	3 055	2 903	42	41	Ysyk-Kul
Нарынская область	312 068	314 887	6 087	5 473	1 961	1 825	32	33	Naryn
Ошская область	1 490 054	1 416 714	6 611	5 912	2 646	2 917	40	49	Osh
Таласская область	277 144	280 466	6 048	7 365	2 699	2 623	45	36	Talas
Чуйская область	1 086 842	971 284	6 366	7 430	2 870	3 420	45	46	Chui
г.Бишкек	1 165 497	1 321 877	7 408	8 713	2 920	3 640	39	42	Bishkek city
г.Ош	366 738	473 552	9 115	10 008	3 794	4 037	42	40	Osh city
Средневзвешенный баланс			6 473	6 673	2 731	2 923	42	44	Average weighted balance

Таблица 7: (продолжение)
Table 7: (continued)

	Население, человек		Общие среднедушевые расходы, сом/чел/месяц		Среднедушевые расходы на питание, сом/чел/месяц		Баланс, %		
	Population, number		Total per capita expenditures s/ps/month		Average per capita food expenditure, s/ps/month		Balance, %		
	I квартал / I quarter		I квартал / I quarter		I квартал / I quarter		I квартал / I quarter		
	2024	2025	2024	2025	2024	2025	2024	2025	
Первый квинтиль	1 433 595	1 456 016							First quintile
Баткенская область	163 217	217 271	3 012	2 590	1 625	1 363	54	53	Batken
Джалал-Абадская область	419 039	596 748	2 734	2 529	1 399	1 238	51	49	Jalal-Abat
Иссык-Кульская область	115 509	53 855	2 796	3 107	1 532	1 537	55	49	Ysyk-Kul
Нарынская область	125 185	118 209	2 495	2 357	761	730	31	31	Naryn
Ошская область	177 085	228 924	2 949	3 002	1 371	1 315	46	44	Osh
Таласская область	83 219	85 393	2 545	2 415	1 057	951	42	42	Talas
Чуйская область	202 328	93 249	2 994	3 044	1 492	1 696	50	50	Chui
г.Бишкек	139 027	57 932	2 670	3 060	983	1 314	37	43	Bishkek city
г.Ош	8 987	4 435	3 391	3 395	1 643	2 004	48	59	Osh city
Средневзвешенный баланс			2 800	2 670	1 331	1 256	48	47	Average weighted balance

Таблица 7: (продолжение)
Table 7: (continued)

	Население, человек		Общие среднедушевые расходы, сом/чел/месяц		Среднедушевые расходы на питание, сом/чел/месяц		Баланс, %		
	Population, number		Total per capita expenditures s/ps/month		Average per capita food expenditure, s/ps/month		Balance, %		
	I квартал / I quarter		I квартал / I quarter		I квартал / I quarter		I квартал / I quarter		
	2024	2025	2024	2025	2024	2025	2024	2025	
Второй квинтиль	1 432 263	1 455 696							Second quintile
Баткенская область	157 401	137 734	4 179	4 166	2 161	2 080	52	50	Batken
Джалал-Абадская область	317 377	338 926	4 191	4 160	2 103	2 047	50	49	Jalal-Abat
Иссык-Кульская область	87 682	112 908	4 240	4 213	2 173	1 893	51	45	Ysyk-Kul
Нарынская область	34 955	69 648	4 246	4 126	1 459	1 535	34	37	Naryn
Ошская область	357 858	367 308	4 263	4 284	2 053	1 888	48	44	Osh
Таласская область	56 500	61 247	4 220	4 210	2 028	1 939	48	46	Talas
Чуйская область	199 821	144 631	4 332	4 237	2 304	2 259	53	53	Chui
г.Бишкек	183 453	184 538	4 265	4 291	1 791	1 841	42	43	Bishkek city
г.Ош	37 215	38 755	4 085	4 310	1 859	2 244	45	52	Osh city
Средневзвешенный баланс			4 240	4 225	2 064	1 969	49	47	Average weighted balance

Таблица 7: (продолжение)
Table 7: (continued)

	Население, человек		Общие среднедушевые расходы, сом/чел/месяц		Среднедушевые расходы на питание, сом/чел/месяц		Баланс, %		
	Population, number		Total per capita expenditures s/ps/month		Average per capita food expenditure, s/ps/month		Balance, %		
	I квартал / I quarter		I квартал / I quarter		I квартал / I quarter		I квартал / I quarter		
	2024	2025	2024	2025	2024	2025	2024	2025	
Третий квинтиль	1 432 791	1 457 120							Third quintile
Баткенская область	100 965	124 048	5 405	5 544	2 594	2 580	48	47	Batken
Джалал-Абадская область	261 238	210 018	5 354	5 472	2 701	2 677	50	49	Jalal-Abat
Иссык-Кульская область	71 421	134 551	5 468	5 526	2 616	2 422	48	44	Ysyk-Kul
Нарынская область	51 837	46 422	5 340	5 524	1 829	1 995	34	36	Naryn
Ошская область	389 711	356 375	5 473	5 613	2 423	2 732	44	49	Osh
Таласская область	36 096	42 758	5 383	5 595	2 417	2 925	45	52	Talas
Чуйская область	249 937	230 191	5 429	5 588	2 671	2 795	49	50	Chui
г.Бишкек	214 094	229 989	5 416	5 614	2 204	2 444	41	44	Bishkek city
г.Ош	57 492	82 768	5 520	5 589	2 713	2 701	49	48	Osh city
Средневзвешенный баланс			5 425	5 570	2 496	2 628	46	47	Average weighted balance

Таблица 7: (продолжение)
Table 7: (continued)

	Население, человек		Общие среднедушевые расходы, сом/чел/месяц		Среднедушевые расходы на питание, сом/чел/месяц		Баланс, %		
	Population, number		Total per capita expenditures s/ps/month		Average per capita food expenditure, s/ps/month		Balance, %		
	I квартал / I quarter		I квартал / I quarter		I квартал / I quarter		I квартал / I quarter		
	2024	2025	2024	2025	2024	2025	2024	2025	
Четвертый квинтиль	1 430 985	1 456 561							Fourth quintile
Баткенская область	92 589	75 589	7 240	7 530	3 253	3 145	45	42	Batken
Джалал-Абадская область	193 139	132 803	7 020	7 493	3 162	3 243	45	43	Jalal-Abat
Иссык-Кульская область	121 520	136 978	7 085	7 458	3 339	3 221	47	43	Ysyk-Kul
Нарынская область	38 736	39 477	7 180	7 490	2 479	2 920	35	39	Naryn
Ошская область	298 005	300 292	7 204	7 323	3 002	3 699	42	51	Osh
Таласская область	55 144	43 575	7 193	7 416	3 709	3 985	52	54	Talas
Чуйская область	249 124	256 618	7 166	7 559	3 273	3 648	46	48	Chui
г.Бишкек	269 679	344 023	7 267	7 616	2 826	3 244	39	43	Bishkek city
г.Ош	113 049	127 206	7 317	7 749	3 441	3 428	47	44	Osh city
Средневзвешенный баланс			7 184	7 517	3 130	3 431	44	46	Average weighted balance

Таблица 7: (продолжение)
Table 7: (continued)

	Население, человек		Общие среднедушевые расходы, сом/чел/месяц		Среднедушевые расходы на питание, сом/чел/месяц		Баланс, %		
	Population, number		Total per capita expenditures s/ps/month		Average per capita food expenditure, s/ps/month		Balance, %		
	I квартал / I quarter		I квартал / I quarter		I квартал / I quarter		I квартал / I quarter		
	2024	2025	2024	2025	2024	2025	2024	2025	
Пятый квинтиль	1 432 275	1 456 434							Fifth quintile
Баткенская область	69 190	40 071	12 261	12 591	4 194	3 975	34	32	Batken
Джалал-Абадская область	145 047	80 038	11 474	14 168	4 471	5 903	39	42	Jalal-Abat
Иссык-Кульская область	148 233	111 508	13 361	13 002	4 742	4 775	35	37	Ysyk-Kul
Нарынская область	61 355	41 131	14 407	14 717	4 478	4 223	31	29	Naryn
Ошская область	267 395	163 815	13 177	11 697	4 215	6 431	32	55	Osh
Таласская область	46 185	47 494	13 748	21 881	5 494	4 990	40	23	Talas
Чуйская область	185 632	246 594	12 419	12 544	4 708	5 100	38	41	Chui
г.Бишкек	359 243	505 395	12 139	13 133	4 742	5 376	39	41	Bishkek city
г.Ош	149 996	220 389	13 440	14 106	5 084	5 247	38	37	Osh city
Средневзвешенный баланс			12 719	13 381	4 634	5 328	36	40	Average weighted balance

Таблица 8. Доля населения, потребляющая адекватно йодированную соль
(в процентах)

	2019	2020	2021	2022	2023	2024
Кыргызская Республика	88,4	87,7	88,9	91,5	86,2	83,7
Баткенская область	94,2	95,4	87,4	98,3	71,4	58,8
Джалал-Абадская область	65,2	64,7	69,1	75,2	63,8	61,1
Иссык-Кульская область	95,5	89,8	86,9	82,9	96,2	86,7
Нарынская область	83,0	83,5	80,7	96,4	79,4	68,9
Ошская область	95,7	91,0	96,9	95,5	93,6	88,3
Таласская область	77,7	79,6	77,5	78,0	80,7	84,1
Чуйская область	90,1	93,9	94,7	97,0	93,9	97,1
г. Бишкек	99,4	99,7	99,7	99,7	96,5	99,9
г. Ош	99,0	99,1	100,0	100,0	100,0	100,0

Источник: Интегрированное выборочное обследование бюджетов домашних хозяйств

Примечание: В 2024г. не йодированную соль потребляли 16,2 процента населения страны, а недостаточно йодированную соль (менее 15 мкг/г) – 14,3 процента населения. Наиболее высокая доля населения, потреблявшая недостаточно йодированную соль, наблюдался в Джалал-Абадской (33,5%), Нарынской (31,1%) и Баткенской (29,6%) областях.

Таблица 9. Производство муки в январе-июне 2025г.
(тыс. тонн)

Table 9. Production of flour in January-June 2025
(thsd. tons)

	Произведено -всего/ Produced -total	в том числе обогащенной/ including enriched	Удельный вес обогащенной муки в общем объеме/ Share of enriched flour in total volume
Кыргызская Республика	135,6	76,5	56,4
Баткенская область	3,4	-	-
Джалал-Абадская область	8,9	-	-
Иссык-Кульская область	6,6	6,5	98,5
Нарынская область	2,9	-	-
Ошская область	8,7	3,1	35,6
Таласская область	0,2	-	-
Чуйская область	48,6	26,9	55,3
г. Бишкек	40,0	40,0	100,0
г. Ош	16,3	-	-

Данные по производству обогащенной муки представляются в органы статистики начиная с отчета за июнь 2012г. Ранее эти данные из общего объема произведенной муки не выделялись.
Data on production of enriched flour are provided to state statistical bodies based on report for June 2012.

Таблица 10. Доля населения, не имеющего доступа к безопасным источникам питьевой воды
(процентов)

Table 10. Share of people not having access to clean drinking water
(percentage)

	2019	2020	2021	2022	2023	2024	
Кыргызская Республика	5,9	5,9	4,9	3,7	4,6	3,1	Kyrgyz Republic
Баткенская область	19	13,1	11,8	11,7	12,3	9,6	Batken region
Джалал-Абадская область	11,3	13	7,8	6,1	7,6	8,4	Jalal-Abad region
Иссык-Кульская область	3,7	3,7	3,2	1,8	0	2,4	Ysyk-Kul region
Нарынская область	3,2	2,2	2,3	2	1,7	2,7	Naryn region
Ошская область	7,6	9,3	9,8	6,4	10,1	2	Osh region
Таласская область	0,7	0,3	0,3	0,4	0,4	0,4	Talas region
Чуйская область	0	0	0	0	0	0	Chui region
г. Бишкек	0	0	0	0	0	0	Bishkek city
г. Ош	2,2	0	0	0	0	0	Osh city

Источник: По результатам интегрированного обследования 5016 домашних хозяйств
Source: According to the results of Integrated Household Survey (5016 hh)

Таблица 11. Доля детей, страдающих отставанием в весе
(процентов)

Table 11. Share of children suffering from weight deficit
(percentage)

	2019	2020	2021	2022	2023	2024	
Кыргызская Республика	8,6	7,6	8,3	8,3	8,4	9,3	Kyrgyz Republic
Баткенская область	11,7	8,2	7,8	8,6	7,0	10,5	Batken region
Джалал-Абадская область	6,4	5,9	2,9	6,8	7,9	4,1	Jalal-Abad region
Иссык-Кульская область	9,2	6,2	6,7	6,2	3,0	4,2	Ysyk-Kul region
Нарынская область	14,7	16,8	15,0	12,1	14,9	15,7	Naryn region
Ошская область	7,1	6,3	10,8	9,2	10,7	14,1	Osh region
Таласская область	6,9	4,3	1,3	2,6	0,8	5,6	Talas region
Чуйская область	12,8	7,8	9,4	12,6	14,3	11,2	Chui region
г. Бишкек	5,2	8,0	7,9	7,7	6,2	3,3	Bishkek city
г. Ош	9,2	11,0	11,0	5,0	4,1	5,0	Osh city

Источник: По результатам интегрированного обследования 5016 домашних хозяйств
Source: According to the results of Integrated Household Survey (5016 hh)

Таблица 12. Индикаторы в области социальной защиты
Table 12. Social Security Indicators

	2020	2021	2022	2023	2024	
Доля крайне бедного населения, получающего ежемесячное пособие малообеспеченным семьям (ЕПМС)	30,3	10,3	23,7	20,3	28,9	Share of the poorest population receiving the one-time monthly payments (OMP)
Доля населения в домохозяйствах с тремя и более детьми, получающих ЕПМС	21,3	20,0	23,4	21,1	17,4	Share of population in the households with three or more children, receiving monthly allowance for low-income families
Доля населения в домохозяйствах, состоящих из одного взрослого и детей, получающих ЕПМС	8,7	11,5	8,7	8,4	6,7	Share of population in the households consisting of one adult and children, receiving monthly allowance for low-income families
Доля населения в домохозяйствах, где глава домохозяйства женщина, получающих ЕПМС	4,8	5,2	6,4	5,6	4,8	Share of population in the households, where woman is the head of the household, receiving monthly allowance for low-income families
Доля населения в домохозяйствах, получающих ЕПМС в первом (беднейшем) дециле	13,8	8,4	22,2	14,5	18,5	Share of population in the households, receiving monthly allowance for low-income families in the first (the poorest) decyl
Доля населения в домохозяйствах, получающих ЕПМС среди бедных, относительно общей черты бедности	14,4	13,0	14,9	13,6	13,8	Share of population in the households, receiving monthly allowance for low-income families, among the poor relative to the total poverty line
Доля населения в домохозяйствах, получающих ЕПМС, среди небедных, относительно общей черты бедности	6,5	5,9	6,6	6,1	0	Share of population in the households, receiving 5,monthly allowance for low-income families, among the nonpoor relative to the total poverty line

**Таблица 8. Индикаторы продовольственной безопасности
Кыргызской Республики**

Table 8. Food Security Indicators of the Kyrgyz Republic

**Таблица 8.1. Уровень суточной энергетической ценности рациона человека
(ккал)**

**Table 8.1. Level of daily energy value of people diet
(k/cal)**

Период/Period	Фактическая ценность рациона ¹ /Actual dietary value ¹	Минимальная норма/Minimal ratio	Фактическое значение индикатора (гр. 2/гр.3)/Actual meaning of the indicator (paragraph 2/ paragraph 3)
1	2	3	4
Янв.-Март/Jan-March 2018	2 308	2 101	1,10
Янв.-Июнь/Jan-June 2018	2 289	2 101	1,09
Янв.-Сент./Jan-Sept. 2018	2 246	2 101	1,07
2018	2 238	2 101	1,07
Янв.-Март/Jan-March 2019	2 299	2 101	1,09
Янв.-Июнь/Jan-June 2019	2 251	2 101	1,07
Янв.-Сент./Jan-Sept. 2019	2 246	2 101	1,07
2019	2 240	2 101	1,07
Янв.-Март/Jan-March 2020	2 221	2 101	1,06
Янв.-Июнь/Jan-June 2020	2 223	2 101	1,06
Янв.-Сент./Jan-Sept. 2020	2 230	2 101	1,06
2020	2 272	2 101	1,08
Янв.-Март/Jan-March 2021	2 332	2 101	1,11
Янв.-Июнь/Jan-June 2021	2 253	2 101	1,07
Янв.-Сент./Jan-Sept. 2021	2 237	2 101	1,06
2021	2 240	2 101	1,07
Янв.-Март/Jan-March 2022	2 345	2 101	1,11
Янв.-Июнь/Jan-June 2022	2 128	2 101	1,01
Янв.-Сент./Jan-Sept. 2022	2 255	2 101	1,07
2022	2 265	2 101	1,08
Янв.-Март/Jan-March 2023	2 370	2 101	1,13
Янв.-Июнь/Jan-June 2023	2 148	2 101	1,02
Янв.-Сент./Jan-Sept. 2023	2 297	2 101	1,09
2023	2 304	2 101	1,10
Янв.-Март/Jan-March 2024	2 529	2 101	1,20
Янв.-Июнь/Jan-June 2024	2 454	2 101	1,17
Янв.-Сент./Jan-Sept. 2024	2 420	2 101	1,15
2024	2 424	2 101	1,15
Янв.-Март/Jan-March 2025	2 374	2 101	1,13

Источник: По результатам интегрированного обследования 5016 домашних хозяйств
Source: According to the results of Integrated Household Survey (5016 hh)

Таблица 8.2 Достаточность потребления отдельного продукта¹
(в среднем на душу населения, кг в месяц)

Table 8.2. Sufficiency of selected foods consumption¹
(average per capita, kg. per month)

	2019	2020	2021	2022	2023	2024
Хлеб и продукты (в муке) Bread and bread products (in flour)	6,8	7,3	5,8	7,3	6,9	7,7
Мясо и мясопродукты Meat and meat products	3,6	3,6	3,7	3,9	3,9	4,1
Молоко и молочные продукты Milk and dairy products	18,4	18,2	18,5	18,4	19,9	19,2
Яйца (штук) Eggs (pieces)	8,1	8,4	8,6	10,1	11	11,1
Овощи и бахчевые и продукты ее переработки Vegetables and melons and products of its processing melons	13,7	15,4	14,5	14,8	15,8	17,0
Фрукты и ягоды и продукты ее переработки Fruits and berries and products of its processing	3,5	2,8	2,7	3,7	5,8	5,4
Картофель и продукты ее переработки Potatoes and products of its processing	10,6	8,9	9,0	8,8	8,9	8,0
Сахар и кондитерские изделия Sugar and confectionery	2,1	1,3	2,0	2,2	2	2,1
Масло растительное Vegetable oil	1,0	1,3	1,3	1,4	0,9	1,1

¹ В пересчете на первичный продукт / Expressed in primary product

Примечание. Согласно Постановления Правительства Кыргызской Республики от 2 ноября 2018 года за №519 «Об утверждении Программы статистических работ на 2019 год» и Постановления Нацстаткома от 5 декабря 2018 года за №26 «О методике по формированию и расчету продовольственных балансов отдельных видов сельскохозяйственной продукции и продуктов питания», расчет баланса ресурсов и использования продуктов растениеводства и животноводства будет производиться на годовой основе

Таблица 13.3. Экономическая доступность продуктов питания

(в среднем на душу населения, сомов в месяц)

Table 13.3. Economical availability of foodstuffs

(average per capita, soms per month)

Период/Period	Размер среднемесячных затрат домохозяйств на питание/Monthly average expenditures of households for food	Размер среднемесячных совокупных затрат домохозяйств/Monthly average aggregated expenditures of households	Фактическое значение индикатора (гр. 2/гр.3)*100/ Actual meaning of the indicator (paragraph 2/ paragraph 3)*100
1	2	3	4
Янв.-март/Jan-March 2017	1 413	3 246	44
Янв.-июнь/Jan-June 2017	1 401	3 160	44
Янв.-сент./Jan-Sept. 2017	1 385	3 149	44
2017	1 477	3 461	43
Янв.-март/Jan-March 2018	1 609	3 787	42
Янв.-июнь/Jan-June 2018	1 619	3 748	43
Янв.-сент./Jan-Sept. 2018	1 607	3 829	42
2018	1 599	3 874	41
Янв.-март/Jan-March 2019	1 573	3 736	42
Янв.-июнь/Jan-June 2019	1 578	3 685	43
Янв.-сент./Jan-Sept. 2019	1 574	3 731	42
2019	1 591	3 899	41
Янв.-март/Jan-March 2020	1 728	3 737	46
Янв.-июнь/Jan-June 2020	1 688	3 577	46
Янв.-сент./Jan-Sept. 2020	1 682	3 632	46
2020	1 717	3 914	44
Янв.-март/Jan-March 2021	1 832	4 055	45
Янв.-июнь/Jan-June 2021	1 881	4 259	44
Янв.-сент./Jan-Sept. 2021	1 917	4 316	44
2021	1 962	4 681	42
Янв.-март/Jan-March 2022	2 142	4 895	44
Янв.-июнь/Jan-June 2022	2 182	4 838	45
Янв.-сент./Jan-Sept. 2021	2 246	5 005	45
2022	2 313	5 393	43
Янв.-март/Jan-March 2023	2 491	5 597	45
Янв.-июнь/Jan-June 2023	2 479	5 623	46
Янв.-сент./Jan-Sept. 2023	2 491	5 783	43
2023	2 652	6 295	42
Янв.-март/Jan-March 2024	2 731	6 473	42
Янв.-июнь/Jan-June 2024	2 699	6 503	42
Янв.-сент./Jan-Sept. 2024	2 723	6 658	41
2024	2 808	6 948	40
Янв.-март/Jan-March 2025	2 923	6 673	44

Источник: По результатам интегрированного обследования 5016 домашних хозяйств

Source: According to the results of Integrated Household Survey (5016 hh)

**Таблица 8.4. Дифференциация расходов на питание
по социальным группам ¹**
(в среднем на душу населения, сомов в месяц)

Table 8.4. Differentiation of expenditures for food by social groups ¹
(average per capita, soms per month)

Период/Period	Первая квинтильная группа (с наименьшими доходами)/The first quintile group (with the lowest incomes)	Пятая квинтильная группа (с наибольшими доходами)/The fifth quintile group (with the highest incomes)
Янв.-март/Jan-March 2017	1 024	1 970
Янв.-июнь/Jan-June 2017	992	2 010
Янв.-сент./Jan-Sept. 2017	991	2 000
2017	1 033	2 119
Янв.-март/Jan-March 2018	801	2 762
Янв.-июнь/Jan-June 2018	1 082	2 334
Янв.-сент./Jan-Sept. 2018	1 055	2 303
2018	1 062	2 313
Янв.-март/Jan-March 2019	1 046	2 276
Янв.-июнь/Jan-June 2019	1 069	2 286
Янв.-сент./Jan-Sept. 2019	1 090	2 271
2019	1 104	2 273
Янв.-март/Jan-March 2020	1 164	2 472
Янв.- июнь/Jan-June 2020	1 158	2 440
Янв.-сент./Jan-Sept. 2020	1 167	2 424
2020	1 176	2 492
Янв.-март/Jan-March 2021	1 284	2 534
Янв.- июнь/Jan-June 2021	1 335	2 666
Янв.-сент./Jan-Sept. 2021	1 354	2 753
2021	1 366	2 819
Янв.-март/Jan-March 2022	1 471	3 038
Янв.- июнь/Jan-June 2022	1 519	3 039
Янв.-сент./Jan-Sept. 2022	1 547	3 203
2022	1 580	3 271
Янв.-март/Jan-March 2023	1 761	3 385
Янв.- июнь/Jan-June 2023	1 763	3 440
Янв.-сент./Jan-Sept. 2023	1 775	3 450
2023	1 860	3 719
Янв.-март/Jan-March 2024	1 986	3 783
Янв.- июнь/Jan-June 2024	1 987	3 783
Янв.-сент./Jan-Sept. 2024	1 967	3 847
2024	2 025	3 968
Янв.-март/Jan-March 2025 ¹	1 952	4 189

¹ Данные предварительные

Таблица 8.5. Емкость внутреннего рынка отдельных продуктов¹

(тыс. тонн)

Table 8.5. Capacity of internal market of selected products¹

(thsd. tons)

	Наличие для потребления/ Availability for consumption					
	2019	2020	2021	2022	2023	2024
Зерно и продукты его переработки (в зерне) Grain and products of its processing (in grain)	953,7	1 038,1	1 121,1	1 198,5	1 371,1	1 332,3
Мясо и мясопродукты Meat and meat products	261,4	265,9	277,0	295,3	298,4	322,8
Молоко и молочные продукты Milk and dairy products	1326,3	1333,3	1374,1	1387,7	1532,6	1506,4
Яйца (млн. штук) Eggs (mln. pieces)	584,6	614,3	642,2	766,4	851,6	869,3
Овощи и бахчевые и продукты ее переработки Vegetables and melons and products of its processing melons	983,4	1 125,5	1 076,6	1 119,2	1 218,2	1 338,1
Фрукты и ягоды и продукты ее переработки Fruits and berries and products of its processing	259,7	203,0	201,2	298,2	443,5	420,7
Картофель продукты его переработки Potato and products of its processing	759,4	672,2	689,2	666,2	687,1	627,5
Сахар и кондитерские изделия Sugar and confectionery	151,4	98,1	146,5	223,9	176,2	143,6
Масло растительное Vegetable oil	73,9	92,6	94,8	97,1	69,9	83,0

¹ В пересчете на первичный продукт./Expressed in primary product.

Примечание. Согласно Постановление Правительства Кыргызской Республики от 2 ноября 2018 года за №519 «Об утверждении Программы статистических работ на 2019 год» и Постановление Нацстаткома от 5 декабря 2018 года за №26 «О методике по формированию и расчету продовольственных балансов отдельных видов сельскохозяйственной продукции и продуктов питания», расчет баланса ресурсов и использования продуктов растениеводства и животноводства будет производиться на годовой основе

**Таблица 13.6. Фактический уровень производства
продовольствия в Кыргызской Республике**
(тыс. тонн)

Table 13.6. Actual level of food production in the Kyrgyz Republic
(thsd. tons)

	Производство основных видов продовольствия/Production of main types of food								
	Пшеница в весе после доработки/ Wheat in net weight	Мясо в убойном весе/ Meat in slaughter weight	Молоко сырое/ Raw milk	Яйца (млн. штук)/ Eggs (mln. pieces)	Овощи и бахчевые/ Vegetables and melons	Фрукты и ягоды/ Fruits and berries	Картофель/ Potatoes	Сахар/S ugar	Масло раститель- ное/ Vegetable oil
2016	661,5	212,4	1 524,6	469,7	1 306,6	239,3	1 388,4	67,7	11,5
Янв.-март/Jan-March 2017	-	52,9	251,1	92,8	0,0	-	-	31,6	3,2
Янв.-июнь/Jan-June 2017	106,2	104,3	717,1	262,1	101,8	8,0	33,5	32,2	5,5
Янв.-сент./Jan-Sept. 2017	641,7	169,6	1 214,5	406,0	1 125,4	177,7	972,8	37,4	8,0
2017	601,0	216,6	1 556,0	510,7	1 345,8	240,6	1 416,0	100,3	11,3
Янв.-март/Jan-March 2018	-	48,6	255,9	103,3	0,0	-	-	19,5	3,3
Янв.-июнь/Jan-June 2018	8,4	97,6		283,4	53,3	20,1	38,5	19,4	6,3
Янв.-сент./Jan-Sept. 2018	516,5	155,8	1 239,4	421,7	1 150,2	189,1	1 012,2	69,9	9,5
2018	615,9	221,3	1 589,7	533,2	1 344,0	251,4	1 446,6	122,5	11,6
Янв.-март/Jan-March 2019	-	49,5	262,1	113,6	0,0	-	-	9,7	2,4
Янв.-июнь/Jan-June 2019	6,6	99,1	751,4	295,5	67,0	10,5	43,5	9,7	4,6
Янв.-сент./Jan-Sept 2019	633,6	158,9	1 268,0	444,3	1 187,1	193,3	953,9	16,9	7,0
2019	601,2	226,2	1 627,8	561,3	1 379,4	269,5	1 373,8	99,6	9,4
Янв.-март/Jan-March 2020	-	49,8	268,1	111,2	0,0	-	-	5,0	2,0
Янв.-июнь/Jan-June 2020	10,8	100,1	769,3	297,8	72,6	12,0	44,5	5,0	3,5
Янв.-сент./Jan-Sept 2020	663,2	161,1	1 299,3	445,1	1 214,2	199,7	992,5	5,0	5,3
2020	629,1	230,4	1 668,0	562,0	1 392,7	278,0	1 327,2	51,3	7,2
Янв.-март/Jan-March 2021	-	50,3	272,5	104,5	0,0	-	-	10,1	1,5
Янв.-июнь/Jan-June 2021	10,8	101,5	785,6	292,7	68,2	12,0	42,1	10,1	2,6
Янв.-сент./Jan-Sept 2021	384,0	163,8	1 324,9	443,6	1 161,2	186,7	942,9	19,7	3,9
2021	362,7	235,0	1 698,9	564,2	1 339,0	266,4	1 289,1	64,9	5,9
Янв.-март/Jan-March 2022	-	51,6	277,6	106,0	0,0	-	-	0,01	1,8
Янв.-июнь/Jan-June 2022	12,9	104,2	800,2	305,1	69,3	10,5	42,3	11,0	3,4
Янв.-сент./Jan-Sept 2022	623,4	168,0	1 352,9	478,7	1 152,2	195,8	933,6	47,5	4,4
2022	592,5	248,3	1 734,1	607,9	1 389,7	275,5	1 275,0	108,4	6,0
Янв.-март/Jan-March 2023	-	52,2	282,9	134,4	0,0	-	-	0,70	1,7
Янв.-июнь/Jan-June 2023	13,6	105,5	816,7	352,5	86,3	17,4	45,5	0,8	3,6
Янв.-сент./Jan-Sept 2023	458,0	170,6	1 386,5	539,8	1 236,9	197,3	967,0	3,8	4,9
2023	440,4	252,5	1 777,6	685,7	1 452,3	278,9	1 286,8	81,20	6,7
Янв.-март/Jan-March 2024	-	52,4	288,3	147,9	0,0	-	-	0,00	1,9
Янв.-июнь/Jan-June 2024	15,9	107,1	838,8	382,2	106,7	19,7	48,5	0,0	4,0
Янв.-сент./Jan-Sept 2024	699,2	185,5	1 423,3	617,7	1 293,0	254,8	964,0	5,80	6,0
2024 ¹	664,8	252,9	1 823,8	790,3	1 508,4	346,2	1 190,2	85,3	8,8
Янв.-март/Jan-March 2025 ¹	-	54,1	291,6	162,0	0,0	-	-	35,2	2,0
Янв.-июнь/Jan-June 2025 ¹	-	111,4	856,4	393,7	126,2	26,8	57,5	35,2	4,5

¹ Данные предварительные

**ИНФОРМАЦИОННЫЙ БЮЛЛЕТЕНЬ КЫРГЫЗСКОЙ РЕСПУБЛИКИ
ПО ПРОДОВОЛЬСТВЕННОЙ БЕЗОПАСНОСТИ И БЕДНОСТИ**

Статистический бюллетень

Ответственные за выпуск:

Ы.И. Калымбетова
М.Ш. Шаршенбекова
Н.М. Матыева

Тел.: (+996312) 324655,
664164

Подписано в печать: август 2025г.
Формат А4 60х84 1/8
Печать офсетная
Тираж 17 экз.
Объем 9 п.л.
Заказ №

*Отдел полиграфических работ
ЦИД Нацстаткома
Кыргызской Республики*