



**Национальный статистический комитет  
Кыргызской Республики**

**ИНФОРМАЦИОННЫЙ БЮЛЛЕТЕНЬ  
КЫРГЫЗСКОЙ РЕСПУБЛИКИ  
ПО ПРОДОВОЛЬСТВЕННОЙ БЕЗОПАСНОСТИ  
И БЕДНОСТИ**

**4/ 2013**

**Бишкек 2014**

**Национальный статистический комитет  
Кыргызской Республики**

---

**ИНФОРМАЦИОННЫЙ БЮЛЛЕТЕНЬ  
КЫРГЫЗСКОЙ РЕСПУБЛИКИ  
ПО ПРОДОВОЛЬСТВЕННОЙ БЕЗОПАСНОСТИ  
И БЕДНОСТИ**

**4 / 2013**

**Бишкек 2014**

- Редакционно-издательский Совет:  
Председатель - А. Осмоналиев  
Члены:  
- Д. Байжуманов  
- Б. Касымбеков  
- Л. Текеева  
- К. Исалиев  
- К. Койчуманова  
- Р. Плесовских  
- Ч. Турдубаева

Информационный бюллетень по продовольственной безопасности и бедности - Б.:  
Нацстатком Кырг.Респ., 2014 – 91с.

**Информационный бюллетень Кыргызской Республики по продовольственной безопасности и бедности** содержит анализ ситуации с продовольственной обеспеченностью в стране за 2013г. В нем объединены и систематизированы материалы о наличии продовольствия, его производстве, показатели доступа к продовольствию, данные о его потреблении на душу населения.

В приложениях содержатся обзор гидрометеорологических условий на территории Кыргызской Республики за IV квартал 2013г., информация о средних розничных ценах на продукты питания за IV квартал 2013г., оценочные данные по продовольственному балансу за 2013г. по базовым продуктам питания, баланс питания в виде энергетической ценности по результатам интегрированного обследования 5016 домашних хозяйств за I полугодие и 9 месяцев 2012-2013гг., а также индикаторы в области социальной защиты и индикаторы продовольственной безопасности.

При использовании статистических данных в средствах массовой информации и научных трудах, распространении в информационных сетях, на бумажных, магнитных и иных носителях пользователи обязаны ссылаться на их источник (ст. 17 Закона Кыргызской Республики «О государственной статистике»).

**Условные знаки:**

- явление отсутствует;
- ... данные не имеются;
- 0,0 незначительная величина.

Незначительные расхождения итога от суммы слагаемых объясняются округлением данных.

интернет: [www.stat.kg](http://www.stat.kg)  
e-mail: [nsc\\_mail@stat.kg](mailto:nsc_mail@stat.kg)  
© Нацстатком КР, 2014

## Оглавление

В выпуске	4
Введение	5
Раздел I. Социально-экономические показатели	6
1.1. Валовой внутренний продукт	6
1.2. Индекс цен и тарифов	7
1.3. Рынок труда	9
Раздел II. Наличие продовольствия	10
2. Сельское хозяйство	10
2.1. Растениеводство	11
2.2. Животноводство	13
2.3. Индекс цен производителей сельскохозяйственной продукции	14
2.4. Торговля основными продуктами питания	15
2.5. Наличие продуктов на душу населения	15
Раздел III. Доступ к продовольствию	17
3.1. Анализ потребительских цен	17
3.2. Денежные доходы населения	19
Раздел IV. Дополнительные материалы	
4.1 Об итогах учета скота и домашней птицы в Кыргызской Республике на конец 2013г	22
Методологические пояснения	26
Используемые сокращения	27
Приложения:	
1. Обзор гидрометеорологических условий на территории Кыргызской Республики за IV квартал 2013г.	28
2. Средние потребительские цены на продукты питания в разрезе регионов в IV квартале 2012-2013гг.	30
3. Продовольственный баланс	33
4. Баланс питания в виде энергетической ценности по результатам обследований ежедневного потребления и оценки ежедневных потребностей по социально-демографическим группам населения и регионам (I полугодие 2012-2013гг.)	35
5. Баланс питания в виде энергетической ценности по результатам обследований ежедневного потребления и оценки ежедневных потребностей по квинтильным группам и регионам (I полугодие 2012-2013гг.)	43
6. Продовольственный баланс домохозяйств в стоимостном выражении по результатам обследований уровня жизни по доходным квинтильным группам и регионам (I полугодие 2012-2013гг.)	48
7. Продовольственный баланс домохозяйств в стоимостном выражении по результатам обследований уровня жизни по расходным квинтильным группам и регионам (I полугодие 2012-2013гг.)	54
8. Баланс питания в виде энергетической ценности по результатам обследований ежедневного потребления и оценки ежедневных потребностей по социально-демографическим группам населения и регионам (9 месяцев 2012-2013гг.)	60
9. Баланс питания в виде энергетической ценности по результатам обследований ежедневного потребления и оценки ежедневных потребностей по квинтильным группам и регионам (9 месяцев 2012-2013гг.)	68
10. Продовольственный баланс домохозяйств в стоимостном выражении по результатам обследований уровня жизни по доходным квинтильным группам и регионам (9 месяцев 2012-2013гг.)	73
11. Продовольственный баланс домохозяйств в стоимостном выражении по результатам обследований уровня жизни по расходным квинтильным группам и регионам (9 месяцев 2012-2013гг.)	79
12. Производство муки в 2013г.	85
13. Индикаторы продовольственной безопасности Кыргызской Республики	86

*Валовой внутренний продукт, рассчитанный производственным методом, по предварительной оценке, в 2013г. составил 350,0 млрд. сомов и по сравнению с 2012г. повысился на 10,5 процента.*

*стр.6*

*Индекс потребительских цен, характеризующий уровень инфляции, в декабре 2013г. по сравнению предыдущим месяцем составил 101,1процента, а по сравнению с декабрем 2012г. – 104,0 процента.*

*стр. 7*

*Валовой выпуск продукции сельского хозяйства, охоты и лесного хозяйства в январе-декабре 2013г. сложился в размере 171982,2 млн. сомов, при этом индекс физического объема составил 102,9 процента.*

*стр. 10*

*В 2013г. в целом по республике больше, чем в предыдущем году собрано зерна (без зернобобовых, риса и гречихи) в весе после доработки на 367,1 тыс. тонн, или на 27,5 процента, в том числе пшеницы - на 51,6 процента.*

*стр. 11*

*В январе-декабре 2013г. по сравнению с соответствующим периодом прошлого года цены производителей на реализованную сельскохозяйственную продукцию возросли на 5,4 процента.*

*стр. 13*

## Введение

Согласно Римской декларации, принятой 17 ноября 1996г. во время всемирной встречи на высшем уровне по проблемам продовольствия, Кыргызстан взял на себя обязательства "...проводить политику, направленную на искоренение бедности и неравенства, обеспечение физического, экономического доступа для всех и на все времена к достаточному диетически адекватному полноценному продовольствию, а также его использованию".

Правительством Кыргызской Республики в сотрудничестве с Европейской Комиссией была разработана и утверждена в 1999г. Национальная политика продовольственной безопасности, которая, как и финансирование, предоставляемое в рамках Программы Продовольственной Безопасности Европейской Комиссии, направлены на поддержку реформ в сельском хозяйстве и социальной защите, имеющих прямое отношение к продовольственной безопасности.

**Под продовольственной безопасностью** понимается физическое наличие продуктов питания в достаточном количестве, возможность доступа к указанным продуктам питания со стороны домохозяйств (продукты, производимые в домохозяйствах, а также приобретенные через рынок, подарки и другие источники) и потребление продуктов питания в количестве, необходимом для обеспечения потребностей в питании.

Продовольственная безопасность и безопасность питания считаются достигнутыми в том случае, если имеет место наличие адекватных продовольственных продуктов (с точки зрения количества, качества, безопасности и социально-культурной приемлемости), обеспечен доступ и удовлетворительное потребление и усвоение таких продуктов всеми лицами в любое время для обеспечения активной и здоровой жизни.

**Наличие продовольствия** – физическое наличие безопасного и достаточного в количественном и качественном отношении продовольствия на любой момент времени.

**Доступ** - все домохозяйства и все члены домохозяйств, располагающие достаточными ресурсами для приобретения необходимых продовольственных продуктов (за счет производства, приобретения или помощи).

**Стабильность** - постоянное обеспечение наличия, доступа и потребления пищи. В случае отсутствия стабильности, отдельные лица могут страдать хронической или временной продовольственной необеспеченностью.

Информационный бюллетень по продовольственной безопасности и бедности предназначен для обеспечения системы оповещения оперативной информацией и содержит анализ текущей ситуации с продовольственной безопасностью в стране.

Данный выпуск информационного бюллетеня по продовольственной безопасности подготовлен Национальным статистическим комитетом Кыргызской Республики. В публикации содержатся материал, предоставленный Государственным агентством по гидрометеорологии Министерства чрезвычайных ситуаций Кыргызской Республики. Публикация подготовлена при финансовом содействии со стороны Европейской Комиссии в Кыргызской Республике и технической поддержке Продовольственной Сельскохозяйственной Организации ООН (ФАО).

## Раздел I. Социально-экономические показатели

Приведенные ниже социально-экономические показатели характеризуют общее состояние экономики в стране для анализа ситуации с продовольственной безопасностью.

### 1.1. Валовой внутренний продукт

Валовой внутренний продукт (ВВП), рассчитанный производственным методом, по предварительной оценке, в 2013г. составил 350,0 млрд. сомов и по сравнению с 2012г. повысился на 10,5 процента. Без учета предприятий по разработке месторождения «Кумтор» рост реального ВВП составил 5,8 процента. В расчете на душу населения объем ВВП составил 64,1 тыс. сомов и по сравнению с прошлым годом возрос на 8,3 процента.

Таблица 1: Основные социально-экономические показатели

	2012	2013
Среднегодовая численность наличного населения, млн. человек	5,35	5,35
ВВП номинальный, млн. сомов	310471,3 <sup>6</sup>	350028,4 <sup>1</sup>
% к ВВП:		
сельское хозяйство	16,7	15,2
промышленность и строительство	22,2	22,9
услуги	48,0	47,6
ВВП на душу населения, тыс. сомов	58,0	64,1
Рост ВВП, %	99,9	110,5
ИПЦ <sup>2</sup>	102,8	106,6
ИПЦ на пищевые продукты и безалкогольные напитки <sup>2</sup>	95,9	105,3
ИПЦ на услуги <sup>2</sup>	110,2	106,8
Численность занятого населения, тыс.чел. <sup>5</sup>	2286,4	-
Среднемесячная заработная плата <sup>3</sup> , сомов	10726	11426 <sup>3</sup>
Импорт, млн. долларов	5576,3	6069,7 <sup>1</sup>
Экспорт, млн. долларов	1927,6	2019,6 <sup>1</sup>
Курс сома к <sup>4</sup> :		
доллару	47,00	48,44
евро	60,44	64,35
российскому рублю	1,51	1,52
казахскому тенге	0,32	0,32
Прожиточный минимум, сомов	4341,15	4599,21

<sup>1</sup> Данные предварительные.

<sup>2</sup> В процентах к соответствующему периоду предыдущего года.

<sup>3</sup> Без учета малых предприятий.

<sup>4</sup> По данным Национального банка Кыргызской Республики.

<sup>5</sup> Данные годовые.

<sup>6</sup> Данные уточненные.

## 1.2. Индекс цен и тарифов

*Индекс потребительских цен*, характеризующий уровень инфляции, в декабре 2013г. по сравнению с предыдущим месяцем составил 101,1 процента. В целом в 2013г. (по сравнению с декабрем 2012г.) уровень инфляции в потребительском секторе экономики составил 4 процента.

В декабре 2013г. по сравнению с предыдущим месяцем цены на *пищевые продукты и безалкогольные напитки* в целом возросли на 1,6 процента. Наибольшее повышение цен отмечено на яйца (на 9,3 процента), молоко разливное (на 4,4 процента), свежее мясо (на 2,3 процента) и рыбу (на 1,3 процента). Наряду с этим, в декабре 2013г. наблюдалось снижение цен на крупы (на 0,6 процента), растительные масла (на 0,7 процента) и сахар-песок (на 0,8 процента).

**Таблица 2: Индексы цен на основные виды продовольственных товаров**  
(в процентах к предыдущему месяцу)

	Мука пшеничная		Хлеб	Лепешка	Говяди- на	Баранина	Молоко разливное	Яйца	Сахар- песок	Подсол- нечное масло
	высшего сорта	первого сорта								
Январь	100,2	99,8	100,0	100,0	99,6	99,9	99,7	104,8	99,2	100,1
Февраль	100,1	100,5	100,0	100,0	99,8	100,3	98,4	99,1	99,6	99,6
Март	100,0	100,0	99,9	100,0	99,9	101,2	99,6	95,4	98,8	99,7
I квартал <sup>1</sup>	100,3	100,3	99,9	100,0	99,3	101,4	97,7	99,0	97,6	99,4
Апрель	99,5	98,8	99,6	99,6	100,6	101,3	95,7	96,7	100,3	98,4
Май	99,9	98,7	99,0	99,5	101,1	102,5	91,7	99,7	104,1	99,8
Июнь	99,6	98,9	99,6	99,9	100,7	100,9	96,7	98,1	99,2	99,7
II квартал <sup>1</sup>	99,0	96,5	98,2	99,0	102,5	104,8	84,8	94,6	103,6	97,8
Июль	98,6	99,3	100,0	99,9	100,5	99,5	100,3	97,9	99,7	100,1
Август	100,1	100,5	100,2	100,0	101,4	99,2	99,7	99,4	99,8	99,6
Сентябрь	101,4	100,9	100,6	100,0	101,4	99,0	109,8	104,0	99,5	99,9
III квартал <sup>1</sup>	100,0	100,8	100,8	100,0	103,4	97,7	109,8	101,2	99,0	99,6
Октябрь	100,1	99,1	99,7	99,8	100,4	98,6	105,8	107,5	100,9	100,1
Ноябрь	100,0	99,7	100,0	100,6	99,7	99,2	101,6	108,3	99,6	98,1
Декабрь	100,0	100,2	99,9	100,8	102,6	101,3	104,4	109,3	99,2	98,8
IV квартал <sup>1</sup>	100,1	99,0	99,7	101,2	102,7	99,1	112,3	127,3	99,7	97,1

<sup>1</sup> Нарастающим итогом за три месяца квартала.

В декабре 2013г. по сравнению с предыдущим месяцем свежие фрукты подорожали на один процент, а свежие овощи - на 8,9 процента.

**Таблица 3: Индексы цен на отдельные виды плодоовощной продукции**  
(в процентах к предыдущему месяцу)

	Морковь	Лук	Капуста	Свекла	Огурцы	Помидоры	Яблоки	Картофель
Январь	106,0	111,1	103,5	116,3	144,7	134,1	105,1	102,1
Февраль	98,9	100,1	98,1	103,8	108,6	108,2	101,4	95,4
Март	93,1	95,5	91,8	100,6	113,3	90,1	108,7	93,7
I квартал <sup>1</sup>	97,6	106,2	93,2	121,5	в 1,8 р.	130,6	115,8	91,3
Апрель	100,6	98,5	92,1	99,3	78,3	102,7	113,0	101,9
Май	112,0	116,3	62,2	107,6	41,2	75,4	117,2	124,8
Июнь	104,0	101,1	69,3	99,8	53,2	67,4	99,1	110,3
II квартал <sup>1</sup>	117,2	115,8	39,7	106,7	17,2	52,2	131,3	140,1
Июль	108,4	99,8	70,6	79,0	92,3	59,5	114,3	89,9
Август	101,0	84,0	101,2	83,6	87,3	46,7	90,5	88,1
Сентябрь	92,9	92,6	96,6	94,5	113,2	107,8	100,0	97,0
III квартал <sup>1</sup>	101,7	77,7	69,0	62,4	91,1	30,0	103,4	76,8
Октябрь	93,0	93,3	101,6	99,3	в 1,5 р.	127,7	97,8	90,1
Ноябрь	97,1	98,7	104,8	98,1	в 1,9 р.	в 2,2 р.	97,4	107,9



	Морковь	Лук	Капуста	Свекла	Огурцы	Помидоры	Яблоки	Картофель
Декабрь	101,5	102,4	106,2	100,4	117,0	в 1,5 р.	103,3	109,8
IV квартал <sup>1</sup>	91,7	94,3	113,1	97,8	в 3,4 р.	в 4,3 р.	98,5	106,7

<sup>1</sup>Нарастающим итогом за три месяца квартала.

В 2013г. (по сравнению с декабрем 2012г.) цены на пищевые продукты и безалкогольные напитки в целом повысились на 1,8 процента, из них наиболее - на свежие фрукты (на 28,1 процента), кофе и чай (на 8,1 процента), мясо (на 7,6 процента), рис (на 7,0 процента), молочные изделия, сыр и яйца (на 6,6 процента).

Вместе с тем, в 2013г. наблюдалось снижение цен на свежие овощи (на 11,3 процента), свежую рыбу (на 4,9 процента), выпечные изделия (на 3,9 процента), растительные масла (на 3,8 процента), муку (на 2,3 процента) и хлеб (на 1,1 процента).

Цены на алкогольные напитки и табачные изделия в 2013г. возросли в целом на 7,3 процента. При этом, в декабре 2013г. по сравнению с предыдущим месяцем рост цен на них составил 0,8 процента.

**Таблица 4: Индексы цен на отдельные группы продовольственных товаров**  
(в процентах)

	Декабрь 2013		Январь-декабрь 2013
	к ноябрю 2013	к декабрю 2012	к январю-декабрю 2012
Хлебобулочные изделия и крупы	100,2	99,2	108,0
Мясо	101,8	107,6	102,0
Рыба	101,3	99,8	108,6
Молочные изделия, сыр и яйца	104,8	106,6	107,4
Масла и жиры	99,5	97,8	100,2
Фрукты и овощи	106,0	102,0	113,4
Сахар, джем, мед, шоколад и конфеты	99,9	101,3	98,8
Другие продукты питания	101,6	97,9	102,4
Безалкогольные напитки	100,2	107,1	108,7
Алкогольные напитки	100,9	107,3	112,3
Табачные изделия	100,2	107,5	106,2

В декабре 2013г. по сравнению с предыдущим месяцем отмечено снижение средних потребительских цен на хлеб и бензин.

**Таблица 5: Средние цены на отдельные товары-представители**  
(в сомах за килограмм, литр)

	Мука пшеничная		Хлеб	Лепешка	Баранина	Говядина	Картофель	Бензин А-92	Дизельное топливо
	высшего сорта	первого сорта							
Январь	37,10	30,83	42,82	51,86	283,65	291,22	24,33	39,46	40,14
Февраль	37,15	30,98	42,80	51,86	284,64	290,65	23,33	39,12	40,04
Март	37,17	30,92	42,77	52,20	287,96	290,25	21,88	38,73	40,02
Апрель	36,97	30,55	42,60	52,30	291,72	292,07	22,15	38,04	40,10
Май	36,91	30,17	42,16	52,03	298,73	295,38	27,09	37,02	40,42
Июнь	36,76	29,84	41,98	51,95	301,49	297,55	32,58 <sup>1</sup>	36,65	40,29
Июль	36,27	29,63	41,86	51,92	300,04	299,21	27,32	35,67	39,86
Август	36,32	29,79	41,95	52,92	297,85	303,37	24,18	36,26	40,15
Сентябрь	36,49	29,43	41,98	51,68	295,54	309,69	22,91	38,22	40,33
Октябрь	37,00	29,70	41,86	51,59	291,58	311,12	20,47	39,47	40,33
Ноябрь	36,98	29,59	41,87	51,55	289,10	310,07	22,00	39,46	40,35
Декабрь	36,98	29,65	41,84	52,18	292,87	317,62	24,26	38,52	40,38

<sup>1</sup> Включая картофель нового урожая.

Импорт пищевых продуктов по оперативным данным за январь-декабрь 2013г. составил 10,6 процента от общего объема импорта.

**Таблица 6: Импорт и экспорт пищевых продуктов**

	Январь-декабрь 2012		Январь-декабрь 2013 <sup>1</sup>	
	млн. долларов	в процентах к общему объему	млн. долларов	в процентах к общему объему
Импорт	597,0	10,7	642,2	10,6
Экспорт	196,0	10,2	207,4	10,3

<sup>1</sup> Данные предварительные.

### 1.3. Рынок труда

По данным Министерства труда, миграции и молодежи Кыргызской Республики, численность незанятого населения, состоящего на учете в органах государственной службы занятости в поисках работы, на 1 января 2014г. составила 94,2 тыс. человек и по сравнению с аналогичной датой 2013г. уменьшилась на 1,1 процента, а численность зарегистрированных безработных составила, соответственно, 58,4 тыс. человек и снизилась на 3,3 процента.

**Таблица 7: Численность зарегистрированных безработных в органах государственной службы занятости на 1 января 2014г.**

	Всего, человек	В процентах к соответствующей дате	
		предыдущего года	предыдущего месяца
<b>Кыргызская Республика</b>	<b>58397</b>	<b>96,7</b>	<b>99,1</b>
Баткенская область	5354	96,2	100,1
Джалал-Абадская область	12334	100,2	98,7
Иссык-Кульская область	4152	105,4	99,7
Нарынская область	6362	96,7	99,3
Ошская область	11362	93,4	99,7
Таласская область	2143	99,6	87,0
Чуйская область	5779	97,9	98,7
г. Бишкек	8533	91,6	101,4
г. Ош	2378	97,2	99,9

Из общего числа зарегистрированных безработных, 51,6 процента составили женщины. Уровень зарегистрированной безработицы составил 2,3 процента от экономически активного населения.

## Раздел II. Наличие продовольствия

*Наличие продовольствия – физическое наличие безопасного и достаточного в количественном и качественном отношении продовольствия на любой момент времени.*

### 2. Сельское хозяйство

**Сельское хозяйство, охота и лесное хозяйство.** Валовой выпуск продукции сельского хозяйства, охоты и лесного хозяйства в январе-декабре 2013г. сложился в размере 171982,2 млн. сомов, при этом индекс физического объема составил 102,9 процента.

**Таблица 8: Производство продукции сельского хозяйства**

	В процентах к			
	соответствующему периоду предыдущего года		предыдущему месяцу	
	2012	2013	2012	2013
Январь	100,8	100,0	-	-
Февраль	100,8	100,3	101,0	101,3
Январь-февраль	100,8	100,1	-	-
Март	100,8	101,6	104,8	106,2
Январь-март	100,8	100,6	-	-
Апрель	100,9	100,2	105,5	104,0
Январь-апрель	100,9	100,5	-	-
Май	101,0	103,3	125,8	129,8
Январь-май	100,9	101,2	-	-
Июнь	102,0	105,2	122,9	125,1
Январь-июнь	101,2	102,2	-	-
Июль	99,7	102,0	225,6	218,8
Январь-июль	100,6	102,1	-	-
Август	99,2	104,3	90,5	92,5
Январь-август	100,2	102,6	-	-
Сентябрь	108,8	104,7	147,0	147,6
Январь-сентябрь	102,6	103,2	-	-
Октябрь	95,0	102,1	53,5	52,2
Январь-октябрь	101,4	103,1	-	-
Ноябрь	95,3	101,4	45,8	45,5
Январь-ноябрь	101,0	103,0	-	-
Декабрь	104,3	100,2	78,3	75,3
Январь-декабрь	101,2	102,9	-	-

В общем объеме производства сельскохозяйственной продукции в январе-декабре 2013г. продукция животноводства составила 47,5 процента, растениеводства - 50,3 процента, услуги - 2,1 процента, лесного хозяйства - 0,1 процента. На долю крестьянских (фермерских) хозяйств и личных подсобных хозяйств граждан в общем объеме продукции пришлось 95,6 процента.

Рост объемов валового выпуска сельскохозяйственной продукции в январе-декабре 2013г. обусловлен, в основном, увеличением производства продукции растениеводческой отрасли и отмечен во всех регионах, за исключением г. Ош.

**Таблица 9: Валовой выпуск продукции сельского хозяйства, охоты и лесного хозяйства по территории в январе-декабре 2013г.**

	Млн. сомов (в текущих ценах)	В процентах к	
		предыдущему году	итогу
<b>Кыргызская Республика</b>	<b>171982,2</b>	<b>102,9</b>	<b>100</b>
Баткенская область	14275,8	101,7	8,3
Джалал-Абадская область	31770,2	101,3	18,4
Иссык-Кульская область	19999,9	104,7	11,6
Нарынская область	12477,0	101,2	7,3
Ошская область	32375,0	100,0	18,8

	Млн. сомов (в текущих ценах)	В процентах к	
		предыдущему году	итогу
Таласская область	18365,9	101,6	10,7
Чуйская область	41728,8	106,7	24,3
г. Бишкек	313,0	102,3	0,2
г. Ош	676,6	98,5	0,4

## 2.1. Растениеводство

В 2013г. вся посевная площадь, занятая сельскохозяйственными культурами, составила 1170,4 тыс. гектаров, что на 4,7 тыс. гектаров (на 0,4 процента) больше, чем в предыдущем году. Зерновыми культурами (без зернобобовых, риса и гречихи) было занято 587,4 тыс. гектаров (50,2 процента от всей посевной площади), зернобобовыми культурами, соответственно, 49,9 тыс. (4,3 процента), масличными культурами - 50,1 тыс. (4,3 процента), хлопчатником - 23,4 тыс. (2,0 процента), табаком - 3,1 тыс. (0,3 процента), сахарной свеклой (фабричной) - 6,7 тыс. (0,6 процента), картофелем - 80,5 тыс. (6,9 процента), овощными культурами - 44,2 тыс. (3,8 процента), прочими культурами (рис, бахчевые и др.) - 17,0 тыс. (1,5 процента) и кормовыми культурами - 308,0 тыс. гектаров (26,3 процента).

Половина всех посевных площадей республики в 2013г. была занята под зерновыми культурами (без зернобобовых, риса и гречихи). Больше, чем в 2012г. было посеяно пшеницы (на 22,1 тыс. гектаров, или на 6,8 процента) и, напротив, меньше посеяно ячменя (на 0,1 тыс. гектаров, или на 0,1 процента) и кукурузы на зерно (на 3,4 тыс. гектаров, или на 3,6 процента).

Наряду с ростом в сравнении с 2012г. посевных площадей зерновых культур (без зернобобовых, риса и гречихи), зернобобовых, риса и сахарной свеклы, отмечалось сокращение посевных площадей масличных культур, хлопчатника, табака, картофеля, овощей и кормовых культур.

Наиболее (на 18,8 тыс. гектаров, или на 3,3 процента) увеличилась площадь, занятая под зерновыми культурами (без зернобобовых, риса и гречихи).

В истекшем году площадь неиспользованной пашни по сравнению с предыдущим годом уменьшилась на 3,1 тыс. гектаров и составила 100,4 тыс. гектаров. Основными причинами неиспользования пашни являлись: жесткая богара (50,8 тыс. гектаров), отдаленность и каменистость (17,2 тыс.), отсутствие полива и неисправность оросительной сети (14,1 тыс.), засоление и заболоченность (5,4 тыс.), недостаток горюче-смазочных материалов, семян и техники (2,5 тыс.), а также нехватка денежных средств (3,2 тыс. гектаров).

В 2013г. в результате неблагоприятных погодных-климатических условий погибло и списано 140 гектаров посевов пшеницы, 71 гектар ячменя, 100 гектаров масличных культур, 11 гектаров картофеля и 18 гектаров сахарной свеклы. Основными причинами гибели данных культур явились ливневые осадки, град, засуха, а также посев непроверенными семенами на территории Иссык-Кульской и Чуйской областей.

**Таблица 10: Производство основных сельскохозяйственных культур в 2013г.**

	Валовой сбор, тыс. тонн	В процентах к 2012
Зерно (без зернобобовых, риса и гречихи) (в весе после доработки)	1700,9	127,5
пшеница (в весе после доработки)	819,4	151,6
Хлопок-сырец (в зачетном весе)	68,6	80,9
Табак (в зачетном весе)	6,5	87,4
Сахарная свекла (фабричная)	195,4	191,6
Масличные культуры	55,7	95,0
Картофель	1332,0	101,5
Овощи	881,5	101,8
Бахчевые культуры	195,8	101,3
Плодово-ягодные культуры	233,6	104,9

В 2013г. в целом по республике больше, чем в предыдущем году собрано зерна (без зернобобовых, риса и гречихи) в весе после доработки на 367,1 тыс. тонн, или на 27,5 процента, в том числе пшеницы на 51,6 процента.

**Таблица 11: Производство зерна (без зернобобовых, риса и гречихи) по территории в 2013г. (в весе после доработки)**

	Валовой сбор, тыс. тонн	В процентах к 2012
<b>Кыргызская Республика</b>	<b>1700,9</b>	<b>127,5</b>
Баткенская область	92,8	103,5
Джалал-Абадская область	239,7	107,3
Иссык-Кульская область	199,2	156,2
Нарынская область	59,0	120,9
Ошская область	310,9	110,3
Таласская область	61,7	115,4
Чуйская область	731,2	145,3
г. Бишкек	0,01	-
г. Ош	6,4	105,6

Урожайность зерновых культур (без зернобобовых, риса и гречихи) в среднем по республике в 2013г. составила 28,8 центнера с гектара (в весе после доработки), против 23,4 центнера с гектара - в предыдущем году, том числе пшеницы, соответственно, 23,7 центнера с гектара (в весе после доработки), против 16,8 центнера с гектара.

Осенью 2013г. озимых культур в целом по республике посеяно больше, чем в предыдущем году на 1,1 тыс. гектаров (на 0,5 процента).

**Таблица 12: Сев озимых культур по территории.**

	Посеяно всего под урожай 2014г, тыс. га	В процентах к предыдущему году
<b>Кыргызская Республика</b>	<b>220,3</b>	<b>100,5</b>
Баткенская область	9,4	106,2
Джалал-Абадская область	20,8	109,0
Иссык-Кульская область	8,9	100,2
Ошская область	42,2	102,8
Таласская область	8,6	90,3
Чуйская область	130,3	98,9
г. Бишкек	0,03	-
г. Ош	0,1	в 3 р

Осенью истекшего года вспахано зяби на площади 67,9 тыс. гектаров, что на 9,5 тыс. гектаров (на 12,2 процента) меньше, чем в 2012г.

В январе-декабре 2013г., по сравнению с соответствующим периодом предыдущего года, возросли объемы производства основных видов животноводческой продукции.

## 2.2. Животноводство

**Таблица 13: Производство основных видов продукции животноводства в хозяйствах всех категорий в 2013г.**

	Произведено - всего, тонн				В процентах к соответствующему периоду предыдущего года			
	2012		2013		2012		2013	
	декабрь	январь-декабрь	декабрь	январь-декабрь	декабрь	январь-декабрь	декабрь	январь-декабрь
Скот и птица на убой (в живом весе)	32736	352526	30221	354987	98,5	101,7	92,3	100,7
Молоко сырое	87175	1382426	88490	1408211	104,5	101,8	101,5	101,9
Яйца, тыс. шт.	29667	416868	27579	421498	120,1	106,1	93,0	101,1
Шерсть (в физическом весе)	-	11333	1	11590	-	102,1	-	102,3

Производство скота и птицы на убой (в живом весе) по сравнению с январем-декабрем прошлого года увеличилось на 0,7 процента, молока - на 1,9 процента, яиц - на 1,1 процента, а также шерсти - на 2,3 процента, что обусловлено ростом поголовья скота и домашней птицы.

**Таблица 14: Производство основных видов продукции животноводства по территории в 2013г.**

	Скот и птица на убой (в живом весе)	Молоко сырое	Яйца, тыс. шт.	Шерсть (в физическом весе)
<i>Тонн</i>				
<b>Кыргызская Республика</b>	<b>354987</b>	<b>1408211</b>	<b>421498</b>	<b>11590</b>
Баткенская область	27899	94517	20908	657
Джалал-Абадская область	53462	286687	50610	1964
Иссык-Кульская область	44328	191979	64446	1912
Нарынская область	49026	117680	6770	1880
Ошская область	74610	280170	46839	2221
Таласская область	23219	76282	20700	1393
Чуйская область	80658	353275	208856	1529
г.Бишкек	372	941	1071	6
г.Ош	1413	6680	1298	28
<i>В процентах к соответствующему периоду прошлого года</i>				
<b>Кыргызская Республика</b>	<b>100,7</b>	<b>101,9</b>	<b>101,1</b>	<b>102,3</b>
Баткенская область	101,1	101,1	101,5	100,0
Джалал-Абадская область	101,3	102,7	106,5	104,9
Иссык-Кульская область	100,9	102,5	88,6	103,7
Нарынская область	100,7	100,4	101,6	101,3
Ошская область	100,9	101,8	104,4	100,4
Таласская область	100,3	100,8	100,8	101,7
Чуйская область	100,0	101,7	103,8	102,8
г.Бишкек	97,1	в 1,8 р.	75,2	75,0
г.Ош	101,4	100,6	102,6	103,7

Рост производства скота и птицы на убой (в живом весе) отмечен во всех регионах республики, за исключением г. Бишкек.

Увеличение производства молока обеспечено в хозяйствах всех регионов. При этом, средний надой молока на одну корову составил 2011 кг. Выше среднереспубликанского уровня надой молока в хозяйствах Чуйской (2887 кг), Таласской (2161 кг) и Иссык-Кульской (2053 кг) областей.

Производство яиц возросло во всех регионах, за исключением Иссык-Кульской области и г. Бишкек.

### 2.3. Индекс цен производителей сельскохозяйственной продукции

В январе-декабре 2013г. по сравнению с соответствующим периодом предыдущего года цены производителей на реализованную сельскохозяйственную продукцию возросли на 5,4 процента.

**Таблица 15: Индексы цен производителей сельскохозяйственной продукции в 2013г.**

*(в процентах)*

	Всего		в том числе на продукцию			
	к предыдущему периоду	к декабрю прошлого года	растениеводства		животноводства	
			к предыдущему периоду	к декабрю прошлого года	к предыдущему периоду	к декабрю прошлого года
Январь	104,7	104,7	105,7	105,7	103,8	103,8
Февраль	99,9	104,6	99,7	105,3	100,1	103,9
Март	102,8	107,5	106,5	112,2	99,4	103,4
Апрель	99,1	106,5	98,8	110,9	99,3	102,7
Май	100,5	107,0	103,9	115,3	97,1	99,8
Июнь	99,7	106,7	101,7	117,3	97,6	97,3
Июль	99,7	106,4	91,9	107,7	108,1	105,2
Август	95,6	101,7	94,6	102,0	96,4	101,5
Сентябрь	94,5	96,1	88,2	90,0	100,0	101,5
Октябрь	99,5	95,7	100,9	90,8	98,5	100,0
Ноябрь	102,0	97,6	101,2	91,8	102,6	102,6
Декабрь	102,1	99,7	103,3	94,8	101,3	103,9

По сравнению с январем-декабрем 2012г. цены на картофель возросли в 1,5 раза, пшеницу, овощи и молоко - в 1,1 раза, яйца - в 1,2 раза, а цена на мясо (в живом весе), напротив, снизилась на 4,1 процента.

**Таблица 16: Индексы цен производителей отдельных видов сельскохозяйственной продукции в 2013г.**

*(в процентах)*

	Зерно всего	Пшеница	Овощи	Картофель	Мясо (в живом весе)	Молоко сырое	Яйца
<i>К предыдущему месяцу</i>							
Январь	107,1	103,5	110,3	100,7	101,4	109,6	106,7
Февраль	101,7	104,3	93,6	102,7	100,8	99,4	89,8
Март	109,2	109,1	108,1	102,8	98,0	101,7	111,3
Апрель	99,8	98,8	103,7	93,4	102,5	91,7	106,0
Май	96,2	89,4	102,6	130,7	98,9	93,5	90,9
Июнь	98,0	95,1	107,4	104,6	96,2	100,6	101,1
Июль	86,6	81,7	95,8	88,4	106,5	113,3	97,3
Август	93,3	94,1	92,1	93,4	98,2	91,4	104,1
Сентябрь	102,4	104,6	78,3	69,0	100,1	99,8	100,1
Октябрь	90,8	96,2	100,1	102,8	96,2	104,9	92,9
Ноябрь	101,6	105,3	107,5	105,9	102,1	103,4	110,2
Декабрь	103,9	102,2	100,7	112,8	100,7	102,2	104,3
<i>К соответствующему периоду прошлого года</i>							
Январь	131,2	146,7	109,8	147,4	96,0	111,2	122,9
Февраль	131,2	150,0	112,1	205,6	95,7	107,2	112,1
Январь-февраль	131,2	148,4	110,9	172,1	95,9	109,2	117,6
Март	138,5	162,2	118,9	183,2	92,2	113,2	116,2
Январь-март	133,7	153,1	113,5	175,7	94,6	110,5	117,1
Апрель	126,9	146,6	129,1	181,2	91,1	109,5	116,4
Январь-апрель	131,9	151,3	117,2	177,0	93,7	110,3	116,9
Май	121,5	134,2	128,6	249,6	91,8	104,0	109,3
Январь-май	129,7	147,8	119,5	190,3	93,3	109,1	115,3
Июнь	123,5	129,9	121,2	225,4	90,5	108,6	121,0
Январь-июнь	128,6	144,7	119,8	196,5	92,9	116,2	121,0
Июль	97,6	92,5	117,8	169,4	101,1	119,1	121,6
Январь-июль	123,7	136,2	119,5	191,8	94,0	110,4	116,9
Август	90,8	80,9	132,9	146,8	97,8	108,1	116,0

	Зерно всего	Пшеница	Овощи	Картофель	Мясо (в живом весе)	Молоко сырое	Яйца
Январь-август	119,2	127,9	121,0	184,8	94,4	110,1	116,8
Сентябрь	95,8	87,0	100,8	106,1	99,5	104,7	114,3
Январь-сентябрь	116,5	122,7	118,9	174,7	95,0	109,5	116,5
Октябрь	89,8	84,8	95,0	106,6	95,9	105,7	103,8
Январь-октябрь	113,7	118,5	116,6	166,7	95,1	109,1	115,2
Ноябрь	80,4	74,7	100,5	91,0	98,8	106,5	111,2
Январь-ноябрь	110,3	113,4	115,1	157,1	95,4	108,9	114,8
Декабрь	88,8	82,6	95,4	95,1	101,2	109,6	112,5
Январь-декабрь	108,4	110,3	113,4	149,7	95,9	108,9	114,6

## 2.4. Торговля основными продуктами питания

Доля импорта пищевых продуктов в общей стоимости импорта за 2013г. составила 10,6 процента, экспорта – 10,3

**Таблица 17: Импорт и экспорт основных продуктов питания**

(тыс. тонн)

	2012	2013*
<b>Импорт</b>		
Хлебопродукты, в пересчете на зерно	681,9	624,1
Сахар и кондитерские изделия	89,8	88,8
Масло растительное	40,1	44,4
Доля пищевых продуктов в общей стоимости импорта, %	10,7	10,6
<b>Экспорт</b>		
Молоко и молочные продукты, в пересчете на молоко	120,1	28,7
Сахар и кондитерские изделия	0,7	0,5
Доля пищевых продуктов в общей стоимости экспорта, %	10,2	10,3

\*Данные предварительные

## 2.5. Наличие продуктов в расчете на душу населения

Анализ продовольственного баланса показывает, что наличие продовольствия в среднем за месяц на душу населения остается стабильным (см. таблицу 19 и приложение 3).

**Таблица 18: Уровень потребления основных продуктов питания**

(на душу населения, кг в месяц)

	2012	2013*
Хлебопродукты (в пересчете на зерно)	16,0	16,3
из них пшеница и продукты ее переработки (в пересчете на зерно)	14,3	14,2
Картофель	8,4	8,3
Овощи и бахчевые	12,8	12,7
Фрукты и ягоды	2,5	2,4
Сахар и кондитерские изделия	1,7	1,6
Мясо и мясопродукты	3,2	3,3
Молоко и молочные продукты	18,2	18,3



	2012	2013*
Яйца, шт.	6,9	6,8
Жиры растительные	0,9	1,0

\*Данные предварительные

Более подробная информация приводится в приложении (таблица 3 «Продовольственный баланс»<sup>2</sup>).

---

<sup>2</sup> Продовольственные балансы составлены в соответствии с «Методикой расчета баланса основных продуктов питания», утвержденные постановлением Нацстаткома Кыргызской Республики от 15 сентября 2010г. №1

## Раздел III. Доступ к продовольствию

*Доступ:* продукты питания должны быть доступны как в отношении их физического наличия, так и в отношении покупательной способности.

### 3.1. Анализ потребительских цен

*Прирост потребительских цен* в январе-декабре 2013г. в целом составил 4,0 процента (в 2012г. - 7,5 процента). Наиболее интенсивный рост (на 2,3 процента) потребительских цен зафиксирован в IV квартале 2013г.

Цены на пищевые продукты и безалкогольные напитки в январе-декабре 2013г. повысились на 1,8 процента. При этом повышение цен на них наблюдалось в I (на один процент) и IV (на 2,5 процента) кварталах 2013г., а во II и III кварталах, напротив, их снижение - на 0,5 процента и 1,2 процента, соответственно.

В территориальном разрезе в 2013г. максимальный прирост цен на пищевые продукты и безалкогольные напитки зафиксирован в Ошской области - 4,6 процента, тогда как в Иссык-Кульской и Нарынской областях, напротив, наблюдалось их снижение - на 3,3 процента и 1,7 процента, соответственно.

Цены на товары, относящиеся к группе «Хлебобулочные изделия и крупы», в целом по республике в 2013г. понизились на 0,8 процента, притом, что в I и III кварталах т.г. наблюдался их рост на 0,5 процента и 0,4 процента, соответственно. Следует отметить, что снижение цен на хлебобулочные изделия и крупы наблюдалось во всех регионах республики, за исключением Чуйской области (рост на 2,8 процента по сравнению с декабрем 2012г.).

Цены на муку в январе-декабре 2013г. понизились на 2,3 процента, притом, что в I и III кварталах зафиксировано повышение их на 0,3 процента и 0,5 процента, соответственно. Несмотря на повышение цен на хлеб на 0,6 процента в III квартале, за 2013г. они снизились на 1,1 процента.

При этом, в Чуйской области отмечалось повышение цен как на муку на 4,6 процента, так на хлеб - на 1,8 процента. Также в 2013г. наблюдалось повышение цен на хлеб в Таласской области (на 1,3 процента).

В 2013г. цены на свежее мясо в целом по республике возросли на 7,3 процента.

Цены на говядину возросли на 8,1 процента (при этом в I квартале 2013г. наблюдалось снижение их на 0,7 процента); на баранину, несмотря на отмеченное снижение цен в III и IV кварталах на 2,3 процента и 0,9 процента, соответственно, в 2013г. они повысились на 2,9 процента. Снижение цен на баранину в 2013г. зафиксировано в Иссык-Кульской области - на 2,6 процента.

В декабре 2013г. по сравнению с декабрем 2012г. цены на куры повысились на 5,3 процента, окорочка - на 11,3 процента. Цены на колбасные и консервированные мясные изделия возросли на 6,2 процента.

Молочные изделия, сыр и яйца в целом в январе-декабре 2013г. подорожали на 6,6 процента. При этом, если в I полугодии 2013г. цены на них снизились на 8,0 процента, то уже в III квартале их рост составил 3,1 процента (за счет резкого повышения цен на них в сентябре 2013г. на 4,0 процента). А в IV квартале цены на молочные изделия, сыр и яйца в целом возросли на 12,4 процента. При этом, в декабре зафиксирован максимальный прирост цен на них - 4,8 процента по сравнению с предыдущим месяцем..

Следует отметить, что цены на яйца в декабре 2013г. превысили уровень декабря 2012г. на 20,6 процента, притом, что в период с февраля по август 2013г. цены на них стабильно снижались.

В декабре 2013г. по сравнению с декабрем 2012г. цены на растительные масла по республике снизились на 3,8 процента. Тем не менее, в Баткенской области зафиксировано повышение цен на хлопковое масло на 5,1 процента, также как и в Чуйской области - на 6,0 процента. Незначительное (на 0,1 процента) повышение цен на подсолнечное масло отмечено в Ошской области.

Цены на говяжий жир по республике снизились в январе-декабре 2013г. на 5,9 процента, а на бараний

жир, напротив, повысились на 1,4 процента. Сливочное масло за год подорожало на 2,9 процента, маргарин - на 7,1 процента.

В декабре 2013г. по сравнению с декабрем 2012г. по республике наблюдалось незначительное снижение цен на сахар-песок (на 0,1 процента), притом, что во II квартале 2013г. цены на него возросли на 3,6 процента. Вместе с тем, максимальный прирост цен на сахар-песок в 2013г. зафиксирован в Баткенской (7,2 процента) и Ошской (5,7 процента) областях, также повышение отмечено в Джалал-Абадской и Чуйской областях.

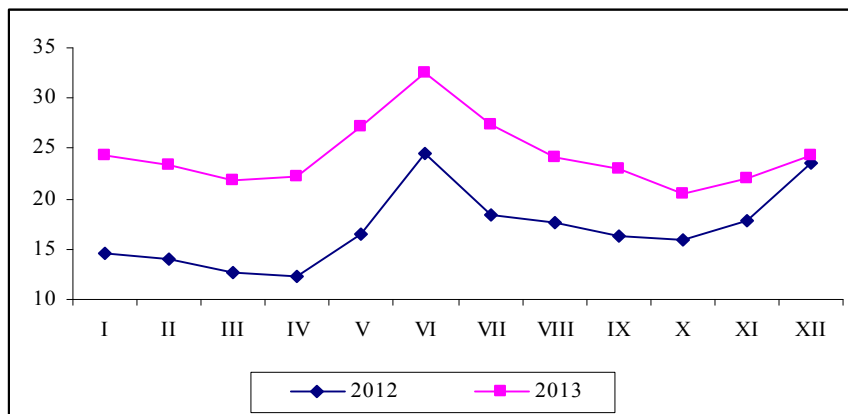
Цены на свежие фрукты в 2013г. возросли на 28,1 процента, а на свежие овощи, напротив, снизились на 11,3 процента. При этом, повышение цен на свежие фрукты наблюдалось во всех регионах республики, тогда как, снижение их на свежие фрукты - за исключением Ошской и Таласской областей.

В январе-декабре 2013г. цены на картофель в целом по республике повысились на 4,8 процента, что обусловлено их ростом (на 20,3 процента) в г. Бишкек.

**Картофель.** В течение IV квартала 2013г. средние потребительские цены на картофель повысились с 20,47 сома за килограмм в сентябре до 24,26 сома в декабре. По сравнению с IV кварталом 2012 г. средняя потребительская цена повысилась на 16,7 процента, составив 22,24 сома за килограмм.

**График 1: Среднемесячные потребительские цены на картофель**

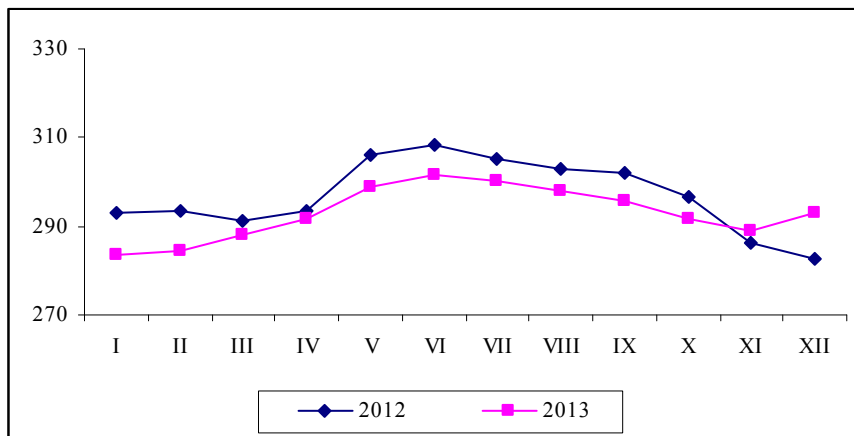
(сомов/кг)



**Баранина.** В IV квартале 2013г. по сравнению с соответствующим периодом предыдущего года средняя потребительская цена на баранину повысилась на один процент, составив 291,18 сома за килограмм, против 288,43 сома в IV квартале 2012г.

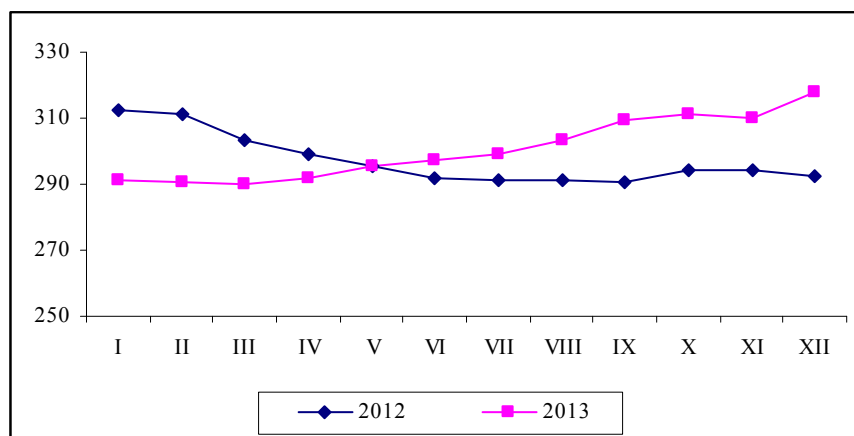
**График 2: Среднемесячные потребительские цены на баранину**

(сомов/кг)



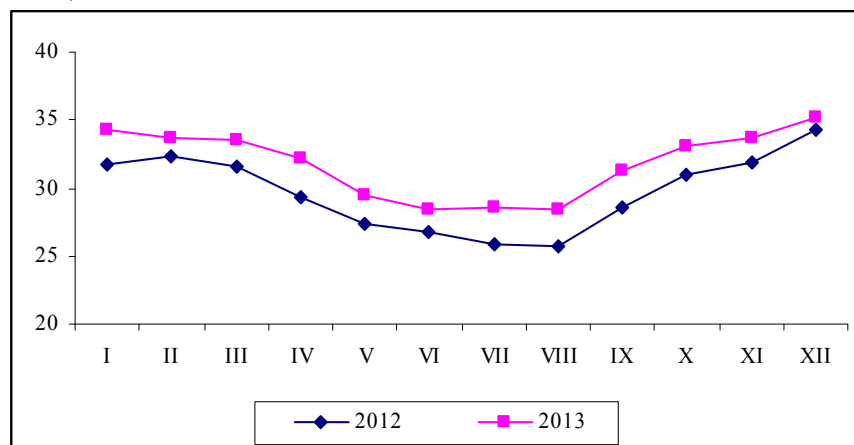
**Говядина.** Потребительские цены на говядину в IV квартале 2013г. в среднем повысилась по сравнению с III кварталом с 304,09 сома за килограмм до 312,94 сома. При этом, в ноябре 2013г. по сравнению с предыдущим месяцем отмечено незначительное снижение средней потребительской цены. По сравнению с IV кварталом 2012г. повышение составило 6,6 процента.

**График 3: Среднемесячные потребительские цены на говядину**  
(сомов/кг)



**Свежее молоко.** В течение IV квартала 2013г. средняя потребительская цена на свежее молоко в силу сезонного фактора повышалась (аналогичная тенденция прослеживалась в IV квартале 2012г.). В результате уровень средней потребительской цены на молоко в IV квартале 2013г. (34,0 сома за литр) превысил уровень IV квартала 2012г. (32,41 сома) - на 4,9 процента.

**График 4: Среднемесячные потребительские цены на свежее молоко**  
(сомов/л)



### 3.2. Денежные доходы населения

**Денежные доходы населения.** По результатам выборочного обследования домашних хозяйств, номинальные денежные доходы населения в I полугодии 2013г. составили 104698,7 млн. сомов и снизились по сравнению с соответствующим периодом предыдущего года на 1,0 процента. Основными источниками денежных доходов населения являлись доходы от трудовой деятельности, удельный вес которых в структуре доходов составил 66,0 процента, доходы от социальных трансфертов – 16,6 процента и от продажи сельскохозяйственной продукции, произведенной в личном подсобном хозяйстве – 10,0 процента.

Ежемесячные среднедушевые реальные денежные доходы населения в I полугодии 2013г. составили 2979,5 сома и по сравнению с соответствующим периодом прошлого года снизились на 10,0 процента.

Номинальные денежные доходы населения в январе-сентябре 2013г. составили 171313,0 сомов и увеличились по сравнению с соответствующим периодом предыдущего года на 6,4 процента. Основными источниками денежных доходов населения являлись доходы от трудовой деятельности, удельный вес которых в структуре доходов составил 65,4 процента, доходы от социальных трансфертов – 15,9 процента и от продажи сельскохозяйственной продукции, произведенной в личном подсобном хозяйстве – 14,4 процента.

Ежемесячные среднедушевые реальные денежные доходы населения в январе-сентябре 2013г. составили 2979,5 сома и по сравнению с соответствующим периодом прошлого года снизились на 3,0 процента.

Среднедушевые денежные доходы населения в январе-сентябре 2013г. составили 3313,5 сома. Выше среднереспубликанского значения сложились среднедушевые располагаемые денежные доходы населения г. Бишкек (139,5 процента), Чуйской (112,0 процента) и Таласской (107,8 процента) областей. Приблизились к среднереспубликанскому значению доходы населения г.Ош, Баткенской и Нарынской областей. Самые низкие среднедушевые доходы, уровень которых не достигал среднереспубликанского значения, наблюдались у населения Иссык-Кульской (на 12,8 процента), Ошской (на 15,7 процента) и Джалал-Абадской (на 16,8 процента) областей.

Структура среднедушевых располагаемых денежных доходов домашних хозяйств существенно различается в зависимости от места проживания. В городской местности доход от трудовой деятельности в общем объеме доходов составил 78,9 процента, в сельской – 53,0 процента. Вторым по значимости источником доходов в сельской местности были поступления от реализации продукции, произведенной в личных подсобных хозяйствах населения, доля которых сложилась на уровне 24,6 процента.

Распределение общего объема денежных доходов по квинтильным группам населения складывается в пользу 20-процентов населения с наибольшими доходами, у которых сконцентрировано свыше 40 процентов всех денежных доходов.

**Таблица 19: Денежные доходы населения по квинтильным группам**  
(в процентах)

	2012		2013	
	I полугодие	январь-сентябрь	I полугодие	январь-сентябрь
<b>Денежные доходы – всего</b>	<b>100</b>	<b>100</b>	<b>100</b>	<b>100</b>
в том числе по 20-ти процентным группам				
первая (с наименьшими доходами)	4,8	4,6	6,0	6,8
вторая	9,3	9,1	11,4	11,9
третья	14,5	14,2	16,1	16,4
четвертая	22,2	22,2	23,2	23,1
пятая (с наибольшими доходами)	49,2	49,8	43,3	41,8
Соотношение доходов 20% наиболее и 20% наименее обеспеченных слоев населения, в разгах	10,2	10,7	7,3	6,1

Среднемесячная номинальная заработная плата одного работника в 2013г. (без учета малых предприятий) составила 11426 сомов и по сравнению с 2012г. увеличилась на 4,9 процента, а ее реальный размер, исчисленный с учетом индекса потребительских цен, уменьшился на 1,6 процента.

Исходя из официального курса валют, установленного Национальным банком

Кыргызской Республики, среднемесячная заработная плата одного работника в 2013г. составила 235,9 доллара США.

**Таблица 20: Среднемесячная номинальная и реальная заработная плата по территории<sup>1</sup> в 2013г.**

	Сомов	В процентах к соответствующему периоду предыдущего года		Реальная заработная плата в процентах к соответствующему периоду предыдущего года
		2012	2013	
<b>Кыргызская Республика</b>	<b>11426</b>	<b>116,5</b>	<b>104,9</b>	<b>98,4</b>
Баткенская область	8802	121,6	102,9	98,4
Джалал-Абадская область	10264	120,3	102,1	94,0
Иссык-Кульская область	8274	116,7	104,0	97,2
Нарынская область	10563	116,5	101,9	95,3
Ошская область	7796	124,7	101,2	93,3
Таласская область	8665	117,8	102,1	97,6
Чуйская область	9880	115,6	108,8	101,9
г. Бишкек	15294	114,8	106,2	100,1
г. Ош	10188	115,4	104,2	96,0

<sup>1</sup> Без учета малых предприятий.

В декабре 2013г. по отношению к декабрю 2012г. отмечалось снижение темпов роста заработной платы в реальном выражении.

Сумма общей задолженности по выплате заработной платы в целом по республике на 1 января 2014г. по сравнению с аналогичной датой прошлого года увеличилась на 11 процентов.

Из общей суммы просроченной задолженности по выплате заработной платы значительную долю составляла задолженность работникам предприятий и организаций Чуйской (23,5 процента), Джалал-Абадской (20,9 процента), Иссык-Кульской (14,6 процента) областей и г. Бишкек (13,4 процента).

**Таблица 21: Общая задолженность по выплате заработной платы по территории<sup>1</sup> на 1 января 2014г.**

	Млн. сомов	В процентах к соответствующей дате	
		предыдущего года	предыдущего месяца
<b>Кыргызская Республика</b>	<b>320,5</b>	<b>111,0</b>	<b>106,0</b>
Баткенская область	39,4	118,2	92,2
Джалал-Абадская область	67,0	187,7	97,7
Иссык-Кульская область	46,8	140,9	87,9
Нарынская область	19,8	93,8	95,1
Ошская область (включая г.Ош)	19,9	117,0	147,4
Таласская область	9,6	104,2	150,3
Чуйская область	75,2	78,7	91,3
г. Бишкек	42,9	98,5	291,0

<sup>1</sup> Без учета малых предприятий.

## Раздел IV. Дополнительные материалы

### Об итогах учета скота и домашней птицы в Кыргызской Республике на конец 2013г.

В хозяйствах всех категорий республики проведена оценка поголовья скота и домашней птицы на конец 2013г., итоги которого свидетельствуют о сохранении тенденции роста поголовья основных видов сельскохозяйственных животных.

**Таблица 22: Поголовье скота и домашней птицы на конец 2013г.**

(в хозяйствах всех категорий, на конец года, голов)

	2012	2013	2013 к 2012	
			+, -	в %
Крупный рогатый скот - всего	1367466	1404168	36702	102,7
Овцы и козы	5423881	5641214	217333	104,0
Свиньи	55380	51777	-3603	93,5
Лошади	398796	407381	8585	102,2
Домашняя птица - всего	5076559	5385713	309154	106,1
Верблюды	311	311		100,0
Ослы	73222	77187	3965	105,4
Кролики	32836	34642	1806	105,5
Пчелосемьи, шт.	89185	90562	1377	101,5

В 2013г. наибольший рост поголовья основных видов скота и домашней птицы отмечался в хозяйствах Джалал-Абадской и Иссык-Кульской областей, за счет сокращения производства скота и птицы на убой (в живом весе).

**Таблица 23: Поголовье основных видов скота по территории**

(в хозяйствах всех категорий, на конец 2013г.)

	Голов	В процентах к соответствующей дате предыдущего года	Голов	В процентах к соответствующей дате предыдущего года
	<b>Крупный рогатый скот</b>		<b>в том числе коровы</b>	
Баткенская область	123493	101,1	63416	100,7
Джалал-Абадская область	286313	104,8	154227	105,0
Иссык-Кульская область	199978	104,2	100779	103,8
Нарынская область	138623	101,5	73349	101,8
Ошская область	321239	102,1	163632	102,1
Таласская область	66896	100,9	33507	100,5
Чуйская область	256603	101,9	124576	102,3
г.Бишкек	1058	99,3	600	99,2
г.Ош	9275	101,7	4128	101,4
Особый учет	690	100,0	302	100,0
	<b>Овцы и козы</b>		<b>Свиньи</b>	
Баткенская область	473497	101,0	28	103,7
Джалал-Абадская область	1207077	107,7	183	88,4
Иссык-Кульская область	834111	104,7	7038	95,0
Нарынская область	974329	103,6	-	-
Ошская область	1032824	103,0	184	72,4
Таласская область	510976	102,5	523	94,2

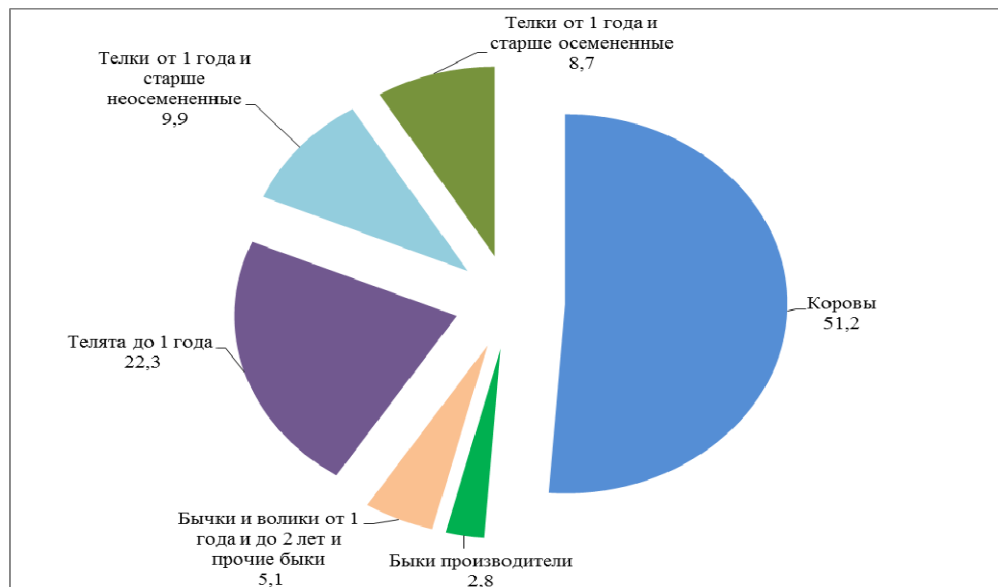
	Голов	В процентах к соответствующей дате предыдущего года	Голов	В процентах к соответствующей дате предыдущего года
Чуйская область	587055	102,1	43434	93,4
г.Бишкек	3553	96,7	312	88,4
г.Ош	16710	101,8	69	115,0
Особый учет	987	100,0	6	100,0
	<b>Лошади</b>		<b>Домашняя птица</b>	
Баткенская область	6112	99,8	263185	100,3
Джалал-Абадская область	55585	102,5	942813	105,1
Иссык-Кульская область	87330	103,4	821856	103,1
Нарынская область	95810	101,0	177802	99,9
Ошская область	85556	101,8	815862	102,1
Таласская область	24231	101,5	247156	100,7
Чуйская область	51965	103,1	2071835	112,4
г.Бишкек	229	97,9	14190	60,6
г.Ош	457	97,9	30935	101,4
Особый учет	106	100,0	79	100,0

**Таблица 24: поголовье яков по территории**  
(в хозяйствах всех категорий, на конец 2012г.)

	Голов	в процентах к	
		соответствующей дате предыдущего года	общему поголовью яков
<b>Кыргызская Республика</b>	<b>30925</b>	<b>98,1</b>	<b>100</b>
Баткенская область	1364	112,2	4,4
Джалал-Абадская область	322	87,0	1,1
Иссык-Кульская область	8287	116,8	26,8
Нарынская область	14518	96,0	46,9
Ошская область	5219	97,0	16,9
Таласская область	262	111,1	0,8
Чуйская область	678	105,6	2,2
Особый учет	275	100,0	0,9

Поголовье яков-коров в 2013г. снизилось на 1,9 процента и составило 612 голов.

**График 5: Структура поголовья крупного рогатого скота по половозрастным группам**  
(в хозяйствах всех категорий, на конец года, в процентах к итогу)





Поголовье овец и коз возросло в хозяйствах Джалал-Абадской области на 85,8 тыс. голов, Иссык-Кульской на 37,7 тыс., Нарынской - на 34,0 тыс., Ошской - на 30,3 тыс., Таласской области – на 12,4 тыс. и Чуйской – 12,2 тыс. голов.

Из общего поголовья овец и коз – 17,0 процента (960,4 тыс. голов) приходится на поголовье коз. Наибольшее их количество содержится в хозяйствах Джалал-Абадской (23,4 процента от общего поголовья коз), Нарынской (21,7 процента), Баткенской (21,6 процента) и Ошской (18,7 процента) областей.

На 2,9 тыс. (на 3,4 процента) – Иссык-Кульской области, на 1,5 тыс. голов (на 3,1 процента) возросло поголовье лошадей в хозяйствах Чуйской области, на 0,4 тыс. (на 1,5 процента) – Таласской области.

Маточное поголовье крупного рогатого скота за 2013г. возросло, однако его удельный вес в структуре стада остался на уровне 51,2 процента.

**Таблица 25: Маточное поголовье основных видов скота**

(в хозяйствах всех категорий, на конец года, голов)

	2012	2013	2013 в % к 2012	Удельный вес в общем поголовье, в процентах	
				2012	2013
Коровы	699339	718516	102,7	51,1	51,2
Овцекозоматки и ярки старше 1 года	3744892	3893777	104,0	69,0	69,0
Основные свиноматки	18143	18513	102,0	32,1	35,8
Кобылы от 3 лет и старше	197778	203656	103,0	49,6	50,0

Поголовье коров увеличилось в хозяйствах Джалал-Абадской – на 7,4 тыс. (на 5,0 процента), Иссык-Кульской области на 3,6 тыс. (на 3,8 процента), Ошской – на 3,4 тыс. (на 2,1 процента), Чуйской – на 2,8 тыс. (на 2,3 процента) Баткенской – на 0,5 тыс. (на 0,7 процента).

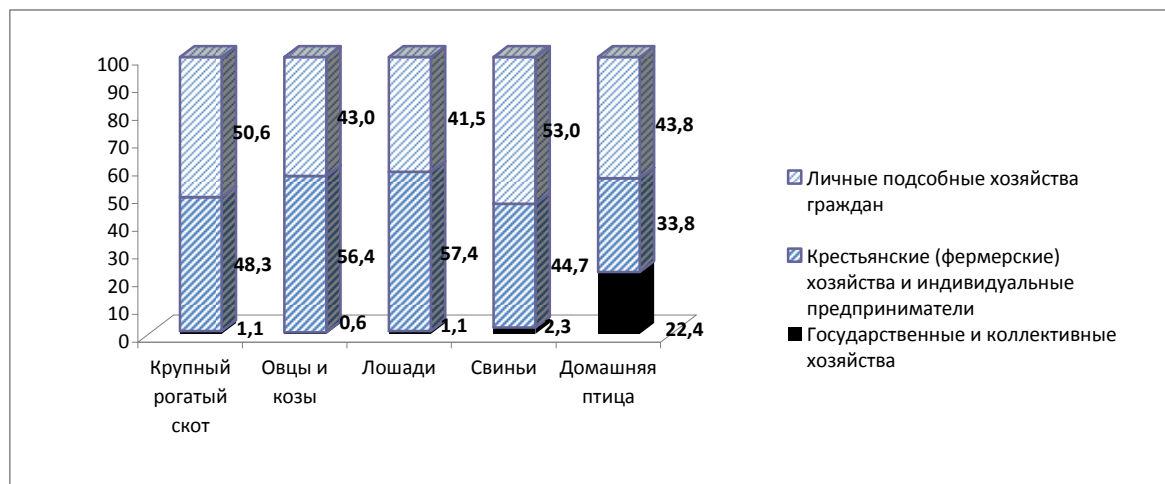
Удельный вес овцекозоматок в общем поголовье овец и коз составил 69,0 процента. Поголовье их возросло на 148,9 тыс. голов (или 4,0 процента). На 8,1 процента увеличилось поголовье овцекозоматок в хозяйствах Джалал-Абадской области, на 2,7 процента – Нарынской области.

На 3,0 процента увеличилось поголовье кобыл от 3 лет и старше, удельный вес которых в общем поголовье лошадей составил 50,0 процента. На 2,5 тыс. голов увеличилось поголовье кобыл в хозяйствах Иссык-Кульской, на 1,1 тыс. – Чуйской области.

Наибольший удельный вес поголовья скота и домашней птицы приходится на крестьянские (фермерские) хозяйства и личные подсобные хозяйства граждан.

**График 6: Поголовье основных видов скота и домашней птицы по категориям хозяйств**

(в процентах к итогу)



В крестьянских (фермерских) хозяйствах по сравнению с прошлым годом, увеличилось поголовье основных видов скота.

**Таблица 26: Поголовье скота и домашней птицы по категориям хозяйств**

*(на конец года, голов)*

	Государственные и коллективные хозяйства		Крестьянские (фермерские) хозяйства и личные подсобные хозяйства граждан	
	2013	2013 в % к 2012	2013	2013 в % к 2012
Крупный рогатый скот	15528	97,8	1388640	102,7
Овцы и козы	32658	98,3	5608556	104,1
Свиньи	1222	30,8	50555	98,3
Лошади	4484	94,7	402897	101,0
Домашняя птица	1203348	117,1	4182365	103,3

Кроме этого, в крестьянских (фермерских) хозяйствах и личных подсобных хозяйствах граждан на конец 2013г. имелось 34642 кроликов, 77186 ослов, 311 верблюдов и 65384 пчелосемей.

## Методологические пояснения

**Безработными** считаются лица в возрасте 16 лет и старше, которые в рассматриваемый период: не имели работу (доходного занятия); занимались поиском работы, т.е. обращались в государственную службу занятости или использовали другие методы поиска работы; были готовы приступить к работе.

**Валовой внутренний продукт (ВВП)** – обобщающий показатель экономической деятельности страны. ВВП рассчитывается в текущих рыночных ценах (номинальный ВВП) и в сопоставимых ценах (реальный ВВП).

**Индекс потребительских цен на товары и платные услуги населению (ИПЦ)** характеризует изменение общего уровня цен во времени на товары и услуги. Индекс измеряет отношение стоимости фактического фиксированного набора товаров и услуг в текущем периоде к его стоимости в базисном периоде.

**Среднемесячная номинальная заработная плата** исчисляется путем деления фактически начисленного фонда заработной платы работников списочного состава и совместителей на численность, принимаемую для исчисления средней заработной платы и на число месяцев в отчетном периоде.

**Среднедушевая суточная калорийность питания.** Характеризует энергетическую ценность в потребленных продуктах питания на одного члена домашнего хозяйства, а также химический состав питания в белках и жирах.

**Уровень официальной безработицы** исчисляется как отношение численности официально зарегистрированных безработных к численности экономически активного населения, в процентах.

**Наличие продовольствия** означает физическое присутствие продовольствия в результате собственного производства или за счет рынка. На уровне страны наличие продовольствия определяется сочетанием запасов продовольствия, коммерческого импорта, продовольственной помощи и собственного производства. К наличию также относятся такие аспекты, как погодные условия, урожайность, поголовье скота и производительность, цены на продовольствие, устанавливаемые производителями, цены на продукты питания в соседних странах, а также вопросы внутренней политики, определяющие производство, торговлю, распределение и ценообразование. Наличие продовольствия на душу населения рассчитывается через продовольственный баланс. В продовольственном балансе для каждого основного продукта питания показывается его общее физическое наличие и потребление за определенный период времени, который составляет обычно один год. **Общее физическое наличие** является суммой запасов на начало периода, производства и импорта указанного продукта за данный период времени. **Общее использование** складывается из потребления на питание, кормов, семян, потерь и экспорта. При наличии продовольственных балансов за несколько лет, по ним можно проследить тенденцию изменения общего наличия, импорта, экспорта, а также наличия для потребления населением и на корм скоту. Если разделить общие имеющиеся для потребления запасы продовольствия на количество населения, можно получить важнейший показатель наличия – среднее наличие на душу населения в год. Указанный показатель является усредненным в национальном масштабе, в нем не учитываются аспекты доступа домохозяйств (возможности производства, приобретения или получения продовольствия иным способом).

**Под доступом к продовольствию** подразумевается, что все члены домохозяйства располагают достаточными ресурсами для получения продуктов, удовлетворяющих потребность в полноценном питании для ведения здоровой и активной жизни. Доступ может выражаться через производство для собственного потребления, рыночные закупки или пожертвования. Уровень доступа различных домохозяйств отличается в зависимости от статуса занятости, доходов, размеров семьи, регионов

проживания и т.д. На доступ влияют: социальное обеспечение, задержки зарплаты, инфляция, стоимость самого продовольствия и других товаров и услуг. В значительной степени доступ к продовольствию определяет и национальная политика, касающаяся занятости, доходов и инфляции.

**Потребление продовольствия** относится к выбору, составу, подготовке и распределению продовольствия в пределах домохозяйства. Усвоение – это способность человеческого организма принимать пищу и превращать ее в энергию. Потребление продовольствия охватывает знание соответствующих диет, и надлежащего распределения продовольствия в пределах семьи. Возможность усвоения продовольствия организмом предполагает наличие не только полноценного пищевого рациона, но и среды, благоприятной для здоровья человека, включая пригодную для питья воду, доступ к основному медицинскому обслуживанию, приготовление пищи и способов хранения продовольствия. Конечным показателем продовольственной безопасности является состояние питания населения.

## Используемые сокращения

<b>ВВП</b>	Валовой внутренний продукт
<b>ВОЗ</b>	Всемирная организация здравоохранения
<b>ГМУП</b>	Гарантированный минимальный уровень потребления
<b>ЕЕП</b>	Единые ежемесячные пособия
<b>ЕК</b>	Европейская Комиссия
<b>ИПЦ</b>	Индекс потребительских цен на товары и платные услуги населению
<b>ППБ ЕК</b>	Программа Продовольственной Безопасности Европейской Комиссии
<b>ФАО</b>	Продовольственная и Сельскохозяйственная Организация ООН

## Приложения

### 1. Обзор гидрометеорологических условий на территории Кыргызской Республики в IV квартале 2013г.

*(по данным Государственного агентства по гидрометеорологии Министерства чрезвычайных ситуаций Кыргызской Республики)*

#### **Агрометеорологические условия:**

**Октябрь.** Средняя месячная температура воздуха по Республике была на 1...1,5° выше климатической нормы и составляла в долинной зоне 6...12□ тепла, в предгорьях 6...11□ тепла. В первой и второй декадах колебание в Чуйской и Таласской областях температуры воздуха ночью от 1...6□ до 8...13□ тепла, днем от 16...21□ до 23...28□ тепла. В Ошской и Джалал-Абадской областях было преобладание температуры воздуха в долинной зоне ночью 8...13□, днем 22...27□, в предгорьях ночью 5...10°, днем 20...25° тепла. В Баткенской области преобладание температуры воздуха в долинной зоне ночью 5...10□, днем 18...23□. В Суусамырской долине средняя месячная температура воздуха была на 1...3□ ниже климатической нормы и составляла 6...8□ тепла. В течение месяца преобладание температуры воздуха ночью 0...5□ мороза, днем 13...18□ тепла, в третьей декаде месяца было понижение температуры воздуха ночью до 7...12□ мороза, днем до 3...8□ тепла.

Месячное количество осадков было меньше нормы (24-26 мм).

#### **Ноябрь. Чуйская область**

Средняя месячная температура воздуха была около климатической нормы и составляла 2...4° тепла. В первой пятидневке повышение температуры воздуха ночью до 8...13°, днем до 21...26°. В остальное время колебание температуры ночью от 1...6° тепла до 1...6° мороза, днем от 15...20° до 2...7° тепла. Самые низкие температуры воздуха были во второй декаде месяца. Месячное количество осадков были около нормы (38-45 мм).

#### Таласская область

Средняя месячная температура воздуха была около климатической нормы и составляла 2...4° тепла. В первой пятидневке повышение температуры воздуха ночью до 4...9°, днем до 19...24°. В остальное время колебание температуры ночью от 2 мороза...3° тепла до 2...7° мороза, днем от 13...18° до 1...6° тепла. Самые низкие температуры воздуха были во второй декаде месяца. Месячное количество осадков были ниже нормы (28-29 мм).

#### Ошская, Джалал-Абадская и Баткенская области

Средняя месячная температура воздуха была около климатической нормы, местами на 1...1,5° выше климатической нормы и составляла 4...6° тепла. В первой пятидневке повышение температуры воздуха ночью до 6...11°, днем до 22...27°. В остальное время колебание температуры ночью от 3...8° тепла до 2° мороза ...3° тепла, днем от 14...19° до 6...11° тепла. Самые низкие температуры воздуха ожидалось во второй декаде месяца. Месячное количество осадков были больше нормы (13-52 мм, в предгорьях 28-96 мм).

**Декабрь.** Средняя месячная температура воздуха по большинству районов Кыргызстана была на 1...2° ниже нормы, в Аламудунском, Кара-Бууринском, Кара-Сууйском, Алайском, Токтогульском, Сузакском районах и в Иссык-Кульской котловине около нормы, в Суусамырской долине, в Сокулукском районе, в зоне земледелия Нарынской области на 1...2° выше многолетней нормы.

Осадков по большинству районов выпало больше нормы -128 - 197%, по западу Иссык-Кульского района - 300% нормы, в предгорных и горных районах Чуйской области, в Кара-Бууринском, Кара-Сууйском, Жети-Огузском районах, в зоне земледелия Нарынской области, в Токтогульской котловине около нормы – 80 - 118%, по востоку Алайской долины, в Чаткальской, Кара-Кужурской долинах, в Тюпском, Ат-Башинском районах, в г.Чолпон-Ата и на перевале Чон-Ашуу меньше нормы – 50 - 70%.

#### **Гидрологические условия за декабрь 2013г:**

В декабре повышенный сток, 122-153% нормы, наблюдался на реках Джыргалан, Аламедин, Ала Арча, Большой Нарын, Нарын(Уч Терек), Донгуз Тоо, Тар, Шахимардан и Кызыл Суу. Пониженный сток, 58-79% нормы, отмечался на реках Сокулук, Яссы, Кара Кулджа и Кегарт. Водность остальных

рек республики была в пределах средних многолетних значений.

Ледовые явления в виде заберегов, шуги и донного льда наблюдались на реках Чуйского бассейна, Падыша Ата, в верховье реки Нарын; зазоры льда наблюдались на реках Джыргалан и в верховье реки Талас; ледостав в отдельные дни на реках Малый Нарын и Большой Нарын.

Приток воды в Кировское водохранилище составил - 90% нормы.

#### Состояние водохранилищ на 31 декабря 2013 года.

Водохранилища	Изменения за месяц млн. куб. м	Объём воды в 2013 г.		Объём воды в 2012 г.	
		в млн. куб. м	в процентах от проектного объема	в млн. куб. м	в процентах от проектного объема
Токтогульское	-1337	13480	69	14997	77
ОртоТокойское	+82	269	57	273	58
Кировское	+78	166	30	257	47

**Приложение 2: Средние потребительские цены на продукты питания  
в разрезе регионов в IV квартале 2012-2013 гг.**  
(сом/кг)

**Table 2: Average consumer prices for food by regions in the IV<sup>th</sup> quarter of 2012-2013**  
(soms / kg)

Область /Oblast	IV квартал / IV quarter		2013		
	2012	2013 <sup>1</sup>	октябрь / october <sup>2</sup>	ноябрь / november <sup>2</sup>	декабрь / december <sup>2</sup>
<b>Картофель / Potatoes</b>					
Баткенская/ Batken	18,63	21,20	18,59	20,77	24,24
Джалал-Абадская / Djalal-Abad	22,25	25,41	23,52	25,97	26,73
Иссык-Кульская / Issyk-Kul	14,08	15,35	13,00	14,58	18,46
Нарынская / Naryn	17,94	18,08	15,13	16,05	23,05
Ошская / Osh	20,83	24,42	23,44	24,52	25,29
Таласская / Talas	17,85	19,06	17,50	18,24	21,45
Чуйская / Chui	18,45	20,09	18,33	19,80	22,14
г.Бишкек/ Bishkek city	18,84	22,42	20,59	22,10	24,56
<b>В среднем по республике / Average by the Republic</b>	19,06	22,24	20,47	22,00	24,26
<b>Молоко свежее / Fresh milk</b>					
Баткенская/ Batken	33,54	37,28	35,43	37,42	39,00
Джалал-Абадская / Djalal-Abad	32,92	34,44	33,27	34,05	36,01
Иссык-Кульская / Issyk-Kul	25,00	25,06	25,00	25,00	25,18
Нарынская / Naryn	26,67	25,46	20,23	24,79	31,35
Ошская / Osh	29,58	30,20	28,23	28,39	33,99
Таласская / Talas	26,04	27,46	25,00	26,11	31,26
Чуйская / Chui	27,78	28,76	28,35	28,54	29,40
г.Бишкек/ Bishkek city	34,31	36,45	35,94	36,59	36,83
<b>В среднем по республике / Average by the Republic</b>	32,41	34,00	33,11	33,75	35,13
<b>Мука 1 сорта / Flour, 1st grade</b>					
Баткенская/ Batken	30,82	28,96	29,82	29,30	27,76
Джалал-Абадская / Djalal-Abad	31,29	28,98	28,98	28,98	28,98
Иссык-Кульская / Issyk-Kul	30,83	27,80	27,62	27,77	28,03
Нарынская / Naryn	32,00	27,67	27,34	28,00	27,66
Ошская / Osh	33,75	29,24	28,98	29,08	29,66
Таласская / Talas	27,92	23,40	23,40	23,40	23,40
Чуйская / Chui	31,35	29,23	29,09	29,08	29,53
г.Бишкек/ Bishkek city	30,55	30,29	30,42	30,22	30,22
<b>В среднем по республике / Average by the Republic</b>	31,11	29,65	29,70	29,59	29,65
<b>Рис среднезерный / Rice (middle sized)</b>					
Баткенская/ Batken	70,76	70,31	72,07	69,57	69,28
Джалал-Абадская / Djalal-Abad	62,63	68,27	73,04	66,05	65,73
Иссык-Кульская / Issyk-Kul	61,67	65,68	66,63	66,16	64,25
Нарынская / Naryn	63,00	66,63	65,62	66,59	67,68
Ошская / Osh	95,83	105,10	106,79	103,46	105,04
Таласская / Talas	55,72	64,32	64,13	63,79	65,05
Чуйская / Chui	60,03	61,73	60,30	62,30	62,60
г.Бишкек/ Bishkek city	61,40	64,72	64,35	64,86	64,96
<b>В среднем по республике / Average by the Republic</b>	66,31	70,87	71,28	70,56	70,76

Таблица 2: (продолжение)

Table 2: (continued)

Область /Oblast	IV квартал / IV quarter		2013		
	2012	2013	октябрь / october	ноябрь / november	декабрь / december
<b>Сахар-песок / Granulated sugar</b>					
Баткенская/ Batken	52,17	53,39	51,44	55,00	53,72
Джалал-Абадская / Djalal-Abad	50,00	51,99	52,05	52,37	51,54
Иссык-Кульская / Issyk-Kul	52,83	46,29	47,43	46,18	45,27
Нарынская / Naryn	49,60	47,11	47,39	47,25	46,68
Ошская / Osh	51,08	53,47	54,49	52,30	53,61
Таласская / Talas	51,71	50,15	50,19	50,38	49,88
Чуйская / Chui	46,37	48,09	48,67	48,15	47,45
г.Бишкек/ Bishkek city	47,39	48,17	48,27	48,42	47,81
<b>В среднем по республике / Average by the Republic</b>	<b>48,51</b>	<b>49,35</b>	<b>49,59</b>	<b>49,43</b>	<b>49,03</b>
<b>Лук / Onions</b>					
Баткенская/ Batken	14,50	12,63	9,46	13,44	15,00
Джалал-Абадская / Djalal-Abad	16,61	16,86	17,98	16,53	16,07
Иссык-Кульская / Issyk-Kul	16,58	11,56	10,95	11,73	12,00
Нарынская / Naryn	16,92	15,70	15,70	15,70	15,70
Ошская / Osh	17,06	13,66	13,66	13,66	13,66
Таласская / Talas	15,42	15,03	14,06	14,90	16,12
Чуйская / Chui	14,63	14,54	14,20	14,40	15,03
г.Бишкек/ Bishkek city	17,62	22,42	22,62	22,00	22,64
<b>В среднем по республике / Average by the Republic</b>	<b>17,04</b>	<b>18,97</b>	<b>18,97</b>	<b>18,72</b>	<b>19,20</b>
<b>Хлопковое масло / Cotton oil</b>					
Баткенская/ Batken	83,00	84,66	84,12	84,87	85,00
Джалал-Абадская / Djalal-Abad	105,04	97,66	97,92	97,52	97,52
Иссык-Кульская / Issyk-Kul	111,30	109,00	109,00	109,00	109,00
Нарынская / Naryn	-	-	-	-	-
Ошская / Osh	104,21	108,00	108,70	108,35	106,95
Таласская / Talas	93,26	92,09	91,78	91,88	92,61
Чуйская / Chui	103,45	104,31	101,74	105,01	106,19
г.Бишкек/ Bishkek city	106,62	105,83	106,70	105,40	105,40
<b>В среднем по республике / Average by the Republic</b>	<b>105,12</b>	<b>104,48</b>	<b>104,89</b>	<b>104,32</b>	<b>104,22</b>
<b>Баранина / Mutton</b>					
Баткенская/ Batken	300,00	300,00	300,00	300,00	300,00
Джалал-Абадская / Djalal-Abad	292,08	305,24	300,00	300,00	315,71
Иссык-Кульская / Issyk-Kul	270,17	268,22	273,89	266,39	264,38
Нарынская / Naryn	263,25	271,08	273,25	270,00	270,00
Ошская / Osh	294,58	305,01	300,00	300,00	315,04
Таласская / Talas	267,33	277,14	273,96	275,86	281,60
Чуйская / Chui	246,88	270,78	271,67	269,57	271,09
г.Бишкек/ Bishkek city	293,50	290,67	292,69	289,42	289,91
<b>В среднем по республике / Average by the Republic</b>	<b>288,43</b>	<b>291,18</b>	<b>291,58</b>	<b>289,10</b>	<b>292,87</b>



Таблица 2: (продолжение)

Table 2: (continued)

Область /Oblast	IV квартал / IV quarter		2013		
	2012	2013	октябрь / october	ноябрь / november	декабрь / december
<b>Говядина / Beef</b>					
Баткенская/ Batken	280,00	287,59	280,00	282,77	300,00
Джалал-Абадская / Djalal-Abad	280,00	303,84	297,17	298,69	315,68
Иссык-Кульская / Issyk-Kul	276,35	279,71	285,35	276,39	277,38
Нарынская / Naryn	292,92	300,00	300,00	300,00	300,00
Ошская / Osh	280,00	298,82	290,00	291,41	315,04
Таласская / Talas	279,50	279,91	275,96	276,24	287,54
Чуйская / Chui	275,00	298,91	296,36	299,29	301,08
г.Бишкек/ Bishkek city	303,06	325,31	325,70	323,59	326,63
<b>В среднем по республике / Average by the Republic</b>	293,64	312,94	311,12	310,07	317,62
<b>Конина / Horsemeat</b>					
Баткенская/ Batken	-	-	-	-	-
Джалал-Абадская / Djalal-Abad	284,17	284,57	280,00	280,00	293,70
Иссык-Кульская / Issyk-Kul	265,75	270,17	-	271,78	268,56
Нарынская / Naryn	300,00	301,17	-	-	301,17
Ошская / Osh	-	-	-	-	-
Таласская / Talas	330,00	350,00	350,00	350,00	350,00
Чуйская / Chui	331,25	367,47	354,09	374,17	374,17
г.Бишкек/ Bishkek city	335,42	317,18	319,31	317,45	314,77
<b>В среднем по республике / Average by the Republic</b>	325,95	313,61	317,50	314,04	313,02
<b>Свинина / Pork</b>					
Баткенская/ Batken	-	-	-	-	-
Джалал-Абадская / Djalal-Abad	-	-	-	-	-
Иссык-Кульская / Issyk-Kul	244,17	261,90	242,46	250,00	293,24
Нарынская / Naryn	-	-	-	-	-
Ошская / Osh	285,00	300,00	300,00	300,00	300,00
Таласская / Talas	207,78	238,47	236,93	236,93	241,56
Чуйская / Chui	250,00	301,98	297,54	300,96	307,42
г.Бишкек/ Bishkek city	292,71	314,04	314,04	314,04	314,04
<b>В среднем по республике / Average by the Republic</b>	284,10	306,41	304,80	305,56	308,86
<b>Куры / Chicken</b>					
Баткенская/ Batken	205,00	220,06	206,24	221,80	232,14
Джалал-Абадская / Djalal-Abad	409,17	271,44	271,44	271,44	271,44
Иссык-Кульская / Issyk-Kul	242,78	222,97	221,69	223,61	223,61
Нарынская / Naryn	181,94	170,99	169,86	171,55	171,55
Ошская / Osh	289,72	284,22	275,25	281,29	296,11
Таласская / Talas	230,76	217,02	205,13	216,32	229,62
Чуйская / Chui	259,67	276,71	272,68	276,93	280,51
г.Бишкек/ Bishkek city	284,03	272,45	249,50	283,92	283,92
<b>В среднем по республике / Average by the Republic</b>	285,14	267,50	251,77	273,88	276,85
<b>Яйца / Eggs (10 pieces)</b>					
Баткенская/ Batken	85,00	98,83	92,46	97,06	106,96
Джалал-Абадская / Djalal-Abad	78,69	89,02	81,72	88,40	96,94
Иссык-Кульская / Issyk-Kul	75,17	79,47	70,81	73,91	93,71
Нарынская / Naryn	83,38	87,48	80,05	85,01	97,39
Ошская / Osh	66,11	81,32	75,72	82,50	85,75
Таласская / Talas	85,49	86,70	79,09	85,23	95,79
Чуйская / Chui	75,25	78,73	71,27	76,93	87,99
г.Бишкек/ Bishkek city	68,01	78,36	71,67	78,34	85,05
<b>В среднем по республике / Average by the Republic</b>	70,44	80,80	74,05	80,35	88,00

**Приложение 3. Продовольственный баланс <sup>1</sup>  
по базовым продуктам питания**

**Table 3. Food balance  
by basic foodstuffs**

Базовые продукты питания / Basic foodstuffs	Хлебопродукты/ Bread and bread products		Пшеница и продукты ее переработки/Wheat and wheat processed products		Картофель / Potatoes		Овощи и бахчевые / Vegetables and melons		Фрукты и ягоды / Fruits and berries	
	Физическое количество / Physical quantities	в пересчете на зерно, тыс. тонн /expressed in grain, thsd. tons	в пересчете на зерно, тыс. тонн /expressed in grain, thsd. tons	свежий, тыс. тонн / fresh, thsd. tons	свежий, тыс. тонн / fresh, thsd. tons	свежий, тыс. тонн / fresh, thsd. tons	свежий, тыс. тонн / fresh, thsd. tons	свежий, тыс. тонн / fresh, thsd. tons	свежий, тыс. тонн / fresh, thsd. tons	свежий, тыс. тонн / fresh, thsd. tons
	2012	2013 <sup>1</sup>	2012	2013 <sup>1</sup>	2012	2013 <sup>1</sup>	2012	2013 <sup>1</sup>	2012	2013 <sup>1</sup>
1. Запасы на начало года / Opening stocks	1295,6	1182,9	844,7	698,9	733,4	728,1	242,3	279,7	20,6	22,7
2. Произведено продовольствия в стране (+) / Food production in the country	1438,3	1813,0	540,5	819,4	1312,7	1332,0	1059,2	1077,3	222,7	233,6
3. Импортировано прод. товаров (+) / Food imports	681,9	624,1	619,4	584,1	0,2	0,4	6,4	9,6	41,6	54,2
<b>Поступление (1-3) (+) Availability</b>	3415,8	3620,0	2004,6	2102,4	2046,3	2060,5	1307,9	1366,6	284,9	310,5
4. Расходы на семена (-) / Expenses for seeds	142,5	141,2	88,8	35,1	285,5	281,8	-	-	-	-
5. На корм скоту (-) / Fodder	925,0	637,2	279,3	292,9	205,9	141,8	84,8	47,1	5,0	3,8
6. Потери (-) / Losses	59,2	62,7	18,0	18,9	61,3	61,7	16,1	16,8	6,5	7,1
7. Экспортировано прод. товаров (-) / Food exports	96,6 <sup>2</sup>	160,2 <sup>2</sup>	16,3 <sup>2</sup>	16,5 <sup>2</sup>	235 <sup>2</sup>	286,5 <sup>2</sup>	117 <sup>2</sup>	212,1 <sup>2</sup>	94,4 <sup>2</sup>	184,3 <sup>2</sup>
8. Наличие для потребления населением (-) / Availablity for consumption by the population	1009,6	1070,9	903,3	943,3	530,5	555,9	810,3	844,9	156,3	167,6
<b>Использование Consumption</b>	2232,9	1996,1	1305,7	1292,4	1318,2	1093,2	1028,2	1003,9	262,2	271,5
10 Запасы на конец периода / Closing stocks	1182,9	1623,9	698,9	810,0	728,1	967,3	279,7	362,7	22,7	39,0

<sup>1</sup> Предварительные данные/Preliminary data

<sup>2</sup> С учетом неучтенного экспорта/Including unaccounted export

Таблица 3.(продолжение)

Table 3. (continued)

Базовые продукты питания / Basic foodstuffs	Мясо и мясопродукты / Meat and meat products		Молоко и молочные продукты / Milk and dairy products		Яйца / Eggs		Жиры растительные / Vegetable oil		Сахар и кондитерские изделия / Sugar and confectionery	
	в пересчете на убойный вес, тыс.тонн /expressed in slaughter weight, thsd. tons		в пересчете на молоко, тыс. тонн / expressed in milk, thsd. tons		миллионов штук / million pieces		тыс. тонн / thsd. tons		в пересчете на сахар, тыс. тонн/expressed in sugar, thsd. tons	
Физическое количество / Physical quantities	2012	2013 <sup>1</sup>	2012	2013 <sup>1</sup>	2012	2013 <sup>1</sup>	2012	2013 <sup>1</sup>	2012	2013 <sup>1</sup>
1. Запасы на начало года / Opening stocks	4,8	4,8	39,5	59,1	36,3	22,2	26,4	9,3	10,4	5,6
2. Произведено продовольствия в стране (+) / Food production in the country	193,7	195,2	1382,4	1408,2	387,2	421,5	0,6	13,9	13,3	13,2
3. Импортировано прод. товаров (+) / Food imports	82,6	62,0	22,3	16,8	41,4	32,6	40,1	44,4	89,8	88,8
<b>Поступление (1-3) (+)</b>	281,1	262,0	1444,2	1484,1	464,9	476,3	67,1	67,6	113,5	107,6
4. Расходы на семена (-) / Expenses for seeds	-	-	-	-	8,5	9,3	-	-	-	-
5. На корм скоту (-) / Fodder	0,0	0,0	113,4	97,6	1,4	1,4	-	-	-	-
6. Потери (-) / Losses	0,3	0,3	1,7	1,7	0,0	0,0	0,0	0,0	0,1	0,1
7. Экспортировано прод. товаров (-) / Food exports	71,6 <sup>2</sup>	72,2 <sup>2</sup>	120,1 <sup>2</sup>	154,2 <sup>2</sup>	0,2	0,0	0,0	0,1	0,7	0,5
8. Наличие для потребления населением (-) / Availablity for consumption by the population	204,4	214,6	1149,9	1200,7	432,6	399,8	57,8	65,3	107,1	102,1
<b>Использование Consumption</b>	276,3	215,9	1385,1	1328,7	442,7	410,5	57,8	65,4	107,9	102,7
10 Запасы на конец периода / . Closing stocks	4,8	46,1	59,1	155,4	22,2	65,8	9,3	2,2	5,6	4,9

<sup>1</sup> Предварительные данные/Preliminary data<sup>2</sup> С учетом неучтенного экспорта/Including unaccounted export

**Таблица 4: Баланс питания в виде энергетической ценности по результатам обследований  
ежедневного потребления и оценки ежедневных потребностей**  
(все население по демографическим группам и регионам)

**Table 4: Food Balance expressed in nutritional values and compared to calculated daily needs based on surveys of daily intake  
and on calculated daily needs based on recurrent nutritional surveillance**  
(total population by age groups and by region)

	Население, человек		Ккал в день на душу населения		Белки в день на душу населения, грамм		Жиры в день на душу населения, грамм		
	Number, people		C/Calories C/d/p		Proteins g/d/p		Fats g/d/p		
	I полугодие / I half year		I полугодие / I half year		I полугодие / I half year		I полугодие / I half year		
	2012	2013	2012	2013	2012	2013	2012	2013	
<b>Все население</b>	<b>5 551 888</b>	<b>5 663 133</b>							<b>Total population</b>
Баткенская область	448 849	458 890	2 170	1 905	52,9	46,5	68,6	61,9	Batken
Джалал-Абадская область	1 054 226	1 076 694	1 758	2 039	47,9	55,8	39,8	49,3	Djalal-Abad
Иссык-Кульская область	448 003	453 384	2 353	2 291	62,6	60,6	65,6	61,0	Yssyk-Kul
Нарынская область	264 947	268 099	2 090	2 084	61,3	58,6	49,5	52,2	Naryn
Ошская область	1 403 598	1 173 212	2 125	2 050	55,6	52,9	57,7	55,8	Osh
Таласская область	235 327	239 506	2 108	2 910	58,1	78,9	53,8	76,0	Talas
Чуйская область	822 581	838 341	2 629	2 436	73,1	67,7	73,7	66,4	Chui
г.Бишкек	874 357	894 556	2 058	2 274	57,0	62,6	58,9	65,9	Bishkek city
г.Ош		260 451		1 918		51,3		56,0	Osh city
Суточное потребление			2 139	2 180	57,7	58,6	57,8	59,3	Daily intake
Суточные потребности			2 101	2 101	73,0	73,0	71,0	71,0	Daily needs
Баланс: (+) или (-)			38	79	-15	-14	-13	-12	Balance: (+) or (-)

Таблица 4: (продолжение)  
Table 4: (continued)

	Население, человек		Ккал в день на душу населения		Белки в день на душу населения, грамм		Жиры в день на душу населения, грамм		
	Number, people		C/Calories C/d/p		Proteins g/d/p		Fats g/d/p		
	I полугодие / I half year		I полугодие / I half year		I полугодие / I half year		I полугодие / I half year		
	2012	2013	2012	2013	2012	2013	2012	2013	
<b>Население пенсионного возраста</b>	<b>490 678</b>	<b>483 575</b>							<b>Pensioners</b>
Баткенская область	37 483	31 847	2 387	2 108	59,7	50,8	77,7	71,5	Batken
Джалал-Абадская область	81 759	81 036	1 900	2 221	52,8	60,3	43,6	56,7	Djalal-Abad
Иссык-Кульская область	43 598	44 079	2 635	2 766	70,3	72,9	76,0	76,0	Yssyk-Kul
Нарынская область	22 743	22 815	2 234	2 340	65,8	68,5	56,0	62,8	Naryn
Ошская область	106 486	94 534	2 422	2 164	64,6	55,6	67,7	61,5	Osh
Таласская область	18 035	14 927	2 390	3 267	67,4	90,2	63,4	89,6	Talas
Чуйская область	89 268	92 708	3 198	2 742	92,6	76,4	96,4	78,3	Chui
г.Бишкек	91 306	83 271	2 517	2 738	72,0	78,3	78,1	85,2	Bishkek city
г.Ош		18 359		2 160		57,2		69,7	Osh city
Суточное потребление			2 506	2 476	69,6	67,3	71,7	71,2	Daily intake
Суточные потребности			2 100	2 100	71,0	71,0	72,0	72,0	Daily needs
Баланс: (+) или (-)			406	376	-1	-4	0	-1	Balance: (+) or (-)

**Таблица 4: (продолжение)**  
**Table 4: (continued)**

	Население, человек		Ккал в день на душу населения		Белки в день на душу населения, грамм		Жиры в день на душу населения, грамм		
	Number, people		C/Calories C/d/p		Proteins g/d/p		Fats g/d/p		
	I полугодие / I half year		I полугодие / I half year		I полугодие / I half year		I полугодие / I half year		
	2012	2013	2012	2013	2012	2013	2012	2013	
<b>Население трудоспособного возраста</b>	<b>2 973 506</b>	<b>3 026 674</b>							<b>Active population</b>
Баткенская область	228 606	234 975	2 426	2 169	59,5	53,2	76,2	70,5	Batken
Джалал-Абадская область	576 212	565 875	1 899	2 293	51,5	62,9	43,1	55,7	Djalal-Abad
Иссык-Кульская область	238 394	230 239	2 596	2 558	69,6	67,7	72,2	68,1	Yssyk-Kul
Нарынская область	126 972	125 647	2 366	2 387	68,7	66,8	56,1	60,6	Naryn
Ошская область	695 143	607 951	2 330	2 341	61,1	60,3	63,0	63,5	Osh
Таласская область	119 880	120 100	2 361	3 414	65,0	92,6	60,3	89,6	Talas
Чуйская область	472 782	469 257	2 804	2 701	77,6	75,1	77,8	73,6	Chui
г.Бишкек	515 517	531 862	2 199	2 506	60,8	68,8	62,4	73,0	Bishkek city
г.Ош		140 769		2 183		58,5		63,5	Osh city
Суточное потребление			2 329	2 457	62,8	66,0	62,7	67,1	Daily intake
Суточные потребности			2 212	2 212	76,0	76,0	74,0	74,0	Daily needs
Баланс: (+) или (-)			117	245	-13	-10	-11	-7	Balance: (+) or (-)

**Таблица 4: (продолжение)**  
**Table 4: (continued)**

	Население, человек		Ккал в день на душу населения		Белки в день на душу населения, грамм		Жиры в день на душу населения, грамм		
	Number, people		C/Calories C/d/p		Proteins g/d/p		Fats g/d/p		
	I полугодие / I half year		I полугодие / I half year		I полугодие / I half year		I полугодие / I half year		
	2012	2013	2012	2013	2012	2013	2012	2013	
<b>Дети 1-17</b>	<b>1 994 379</b>	<b>2 003 093</b>							<b>Children 1-17</b>
Баткенская область	170 663	179 451	1 935	1 658	46,4	40,2	61,3	53,3	Batken
Джалал-Абадская область	375 276	401 041	1 610	1 790	43,9	49,0	36,1	42,4	Djalal-Abad
Иссык-Кульская область	158 908	168 745	2 013	1 943	52,8	51,4	55,5	51,2	Yssyk-Kul
Нарынская область	107 351	111 168	1 892	1 847	56,2	51,8	43,9	44,6	Naryn
Ошская область	574 994	437 658	1 918	1 775	49,8	46,0	51,9	47,9	Osh
Таласская область	93 086	96 217	1 823	2 474	50,1	66,9	45,8	63,5	Talas
Чуйская область	256 301	256 815	2 104	2 028	57,7	56,4	57,3	53,9	Chui
г.Бишкек	257 798	259 012	1 667	1 827	45,2	49,8	45,9	50,2	Bishkek city
г.Ош		92 986		1 642		43,9		46,9	Osh city
Суточное потребление			1 855	1 852	49,4	49,6	49,2	49,2	Daily intake
Суточные потребности			1 920	1 920	69,0	69,0	66,0	66,0	Daily needs
Баланс: (+) или (-)			-65	-68	-20	-19	-17	-17	Balance: (+) or (-)

**Таблица 4: (продолжение)**  
**Table 4: (continued)**

	Население, человек		Ккал в день на душу населения		Белки в день на душу населения, грамм		Жиры в день на душу населения, грамм		
	Number, people		C/Calories C/d/p		Proteins g/d/p		Fats g/d/p		
	I полугодие / I half year		I полугодие / I half year		I полугодие / I half year		I полугодие / I half year		
	2012	2013	2012	2013	2012	2013	2012	2013	
<b>Дети 1-3 лет</b>	<b>337 268</b>	<b>412 489</b>							<b>Children 1-3</b>
Баткенская область	38 601	41 253	1 376	1 180	33,8	28,6	44,3	37,6	Batken
Джалал-Абадская область	55 792	77 758	1 053	1 254	28,8	34,4	24,2	30,0	Djalal-Abad
Иссык-Кульская область	29 545	30 758	1 324	1 398	34,9	36,6	33,6	36,3	Yssyk-Kul
Нарынская область	20 544	20 002	1 322	1 285	38,8	35,3	30,6	31,8	Naryn
Ошская область	103 063	95 636	1 283	1 346	33,8	34,7	34,1	38,0	Osh
Таласская область	15 465	20 624	1 213	1 763	33,7	48,0	31,1	45,6	Talas
Чуйская область	29 078	51 806	1 451	1 401	41,1	38,7	38,0	38,3	Chui
г.Бишкек	45 180	54 113	1 174	1 327	32,2	36,5	32,5	37,2	Bishkek city
г.Ош		20 539		1 169		30,9		33,4	Osh city
Суточное потребление			1 258	1 329	33,8	35,4	33,4	36,1	Daily intake
Суточные потребности			1 661	1 661	62,0	62,0	59,0	59,0	Daily needs
Баланс: (+) или (-)			-403	-332	-28	-27	-26	-23	Balance: (+) or (-)



**Таблица 4: (продолжение)**  
**Table 4: (continued)**

	Население, человек		Ккал в день на душу населения		Белки в день на душу населения, грамм		Жиры в день на душу населения, грамм		
	Number, people		C/Calories C/d/p		Proteins g/d/p		Fats g/d/p		
	I полугодие / I half year		I полугодие / I half year		I полугодие / I half year		I полугодие / I half year		
	2012	2013	2012	2013	2012	2013	2012	2013	
<b>Дети 4-6 лет</b>	<b>325 006</b>	<b>374 911</b>							<b>Children 4-6</b>
Баткенская область	24 607	31 061	1 672	1 474	41,1	35,9	53,4	47,7	Batken
Джалал-Абадская область	56 778	61 166	1 346	1 542	36,6	42,4	29,2	37,7	Djalal-Abad
Иссык-Кульская область	30 105	33 955	1 648	1 691	43,0	44,2	43,3	43,3	Yssyk-Kul
Нарынская область	18 859	19 636	1 670	1 621	48,9	46,5	38,0	38,1	Naryn
Ошская область	75 649	85 966	1 660	1 664	43,0	43,1	43,1	45,7	Osh
Таласская область	15 179	17 619	1 602	2 255	43,9	61,1	41,5	56,4	Talas
Чуйская область	58 696	49 559	1 706	1 765	46,4	48,6	46,5	47,8	Chui
г.Бишкек	45 133	52 833	1 507	1 680	41,2	45,9	40,2	47,1	Bishkek city
г.Ош		23 116		1 471		39,1		41,7	Osh city
Суточное потребление			1 590	1 660	42,5	44,4	41,3	44,7	Daily intake
Суточные потребности			1 661	1 661	62,0	62,0	59,0	59,0	Daily needs
Баланс: (+) или (-)			-71	-1	-20	-18	-18	-14	Balance: (+) or (-)

**Таблица 4: (продолжение)**  
**Table 4: (continued)**

	Население, человек		Ккал в день на душу населения		Белки в день на душу населения, грамм		Жиры в день на душу населения, грамм		
	Number, people		C/Calories C/d/p		Proteins g/d/p		Fats g/d/p		
	I полугодие / I half year		I полугодие / I half year		I полугодие / I half year		I полугодие / I half year		
	2012	2013	2012	2013	2012	2013	2012	2013	
<b>Дети 7-13 лет</b>	<b>803 689</b>	<b>761 670</b>							<b>Children 7-13</b>
Баткенская область	62 912	63 016	2 059	1 797	49,1	43,9	65,4	57,4	Batken
Джалал-Абадская область	158 975	161 363	1 740	1 944	47,4	53,1	39,3	45,3	Djalal-Abad
Иссык-Кульская область	55 320	62 522	2 184	2 061	56,7	54,8	62,4	54,2	Yssyk-Kul
Нарынская область	41 140	45 802	2 020	1 984	59,9	55,5	47,1	47,6	Naryn
Ошская область	238 931	154 724	2 043	1 838	53,4	47,8	55,0	48,9	Osh
Таласская область	40 217	38 391	1 933	2 629	53,2	70,9	47,5	67,6	Talas
Чуйская область	99 864	108 240	2 291	2 235	63,3	62,3	62,6	59,4	Chui
г.Бишкек	106 329	100 553	1 742	1 995	46,8	53,9	48,7	54,0	Bishkek city
г.Ош		27 059		1 779		47,5		50,5	Osh city
Суточное потребление			1 978	1 999	52,8	53,7	52,5	52,4	Daily intake
Суточные потребности			2 031	2 031	73,0	73,0	70,0	70,0	Daily needs
Баланс: (+) или (-)			-53	-32	-20	-19	-17	-18	Balance: (+) or (-)

**Таблица 4: (продолжение)**  
**Table 4: (continued)**

	Население, человек		Ккал в день на душу населения		Белки в день на душу населения, грамм		Жиры в день на душу населения, грамм		
	Number, people		C/Calories C/d/p		Proteins g/d/p		Fats g/d/p		
	I полугодие / I half year		I полугодие / I half year		I полугодие / I half year		I полугодие / I half year		
	2012	2013	2012	2013	2012	2013	2012	2013	
<b>Дети 14-17 лет</b>	<b>528 416</b>	<b>454 023</b>							<b>Children 14-17</b>
Баткенская область	44 543	44 121	2 389	2 036	56,3	48,7	74,7	66,0	Batken
Джалал-Абадская область	103 731	100 755	1 854	2 109	50,5	57,5	41,3	50,3	Djalal-Abad
Иссык-Кульская область	43 938	41 510	2 510	2 377	66,5	63,0	69,8	64,0	Yssyk-Kul
Нарынская область	26 809	25 728	2 291	2 213	68,8	61,9	53,6	54,1	Naryn
Ошская область	157 351	101 333	2 268	2 178	57,8	56,5	63,3	57,8	Osh
Таласская область	22 225	19 583	2 199	3 117	60,2	84,3	55,9	80,6	Talas
Чуйская область	68 663	47 210	2 450	2 516	66,3	70,3	67,1	64,9	Chui
г.Бишкек	61 156	51 513	2 018	2 177	54,9	59,9	55,3	59,7	Bishkek city
г.Ош		22 272		2 087		56,3		60,5	Osh city
Суточное потребление			2 210	2 240	58,4	59,9	59,3	59,4	Daily intake
Суточные потребности			2 244	2 244	78,0	78,0	74,0	74,0	Daily needs
Баланс: (+) или (-)			-34	-4	-20	-18	-15	-15	Balance: (+) or (-)

**Таблица 5: Баланс питания в виде энергетической ценности по результатам обследований  
ежедневного потребления и оценки ежедневных потребностей**  
(все население по квинт ильным группам и регионам)

**Table 5: Food Balance expressed in nutritional values and compared to calculated daily needs, based on surveys of daily intake  
and on calculated daily needs based on recurrent nutritional surveillance**  
(total population by quintile groups and by region)

	Население, человек		Ккал в день на душу населения		Белки в день на душу населения, грамм		Жиры в день на душу населения, грамм		
	Number, people		C/Calories C/d/p		Proteins g/d/p		Fats g/d/p		
	I полугодие / I half year		I полугодие / I half year		I полугодие / I half year		I полугодие / I half year		
	2012	2013	2012	2013	2012	2013	2012	2013	
<b>Первая квинтиль</b>	<b>1 109 170</b>	<b>1 132 983</b>							<b>First quintile</b>
Баткенская область	114 679	171 895	1 995	1 731	50,1	41,4	59,8	53,1	Batken
Джалал-Абадская область	416 524	380 376	1 432	1 855	38,5	50,7	29,8	44,7	Djalal-Abad
Иссык-Кульская область	109 695	76 009	1 982	1 701	51,1	42,9	59,4	42,7	Yssyk-Kul
Нарынская область	97 874	92 456	1 951	1 905	59,5	52,7	43,4	44,1	Naryn
Ошская область	129 626	218 762	1 805	1 485	47,4	41,0	46,3	35,7	Osh
Таласская область	128 810	63 988	1 668	2 172	46,2	57,9	39,8	54,2	Talas
Чуйская область	95 579	64 235	2 008	1 796	54,0	47,2	46,7	40,8	Chui
г.Бишкек	16 382	22 825	1 467	1 518	39,6	40,4	38,9	37,1	Bishkek city
г.Ош		42 438		1 497		39,0		40,4	Osh city
Суточное потребление			1 712	1 753	46,1	46,6	41,7	44,1	Daily intake
Суточные потребности			2 101	2 101	73,0	73,0	71,0	71,0	Daily needs
Баланс: (+) или (-)			-389	-348	-27	-26	-29	-27	Balance: (+) or (-)

Таблица 5: (продолжение)

Table 5: (continued)

	Население, человек		Ккал в день на душу населения		Белки в день на душу населения, грамм		Жиры в день на душу населения, грамм		
	Number, people		C/Calories C/d/p		Proteins g/d/p		Fats g/d/p		
	I полугодие / I half year		I полугодие / I half year		I полугодие / I half year		I полугодие / I half year		
	2012	2013	2012	2013	2012	2013	2012	2013	
<b>Вторая квинтиль</b>	<b>1 111 782</b>	<b>1 132 457</b>							<b>Second quintile</b>
Баткенская область	109 119	84 581	2 012	1 696	49,1	40,2	63,7	57,2	Batken
Джалал-Абадская область	267 312	313 243	1 699	1 956	45,9	53,6	37,1	46,5	Djalal-Abad
Иссык-Кульская область	108 783	59 514	2 041	1 917	53,7	49,2	53,4	45,6	Yssyk-Kul
Нарынская область	29 271	41 437	2 097	2 018	61,9	56,3	51,2	50,0	Naryn
Ошская область	311 489	325 926	1 986	2 041	51,0	52,1	51,4	53,3	Osh
Таласская область	51 027	37 987	2 350	2 577	64,1	70,5	61,3	64,5	Talas
Чуйская область	145 767	113 184	2 411	1 797	66,1	47,5	64,1	42,3	Chui
г.Бишкек	89 014	97 677	1 572	1 746	42,6	47,0	41,1	42,9	Bishkek city
г.Ош		58 908		1 875		49,2		55,0	Osh city
Суточное потребление			1 967	1 944	52,1	51,2	50,7	49,6	Daily intake
Суточные потребности			2 101	2 101	73,0	73,0	71,0	71,0	Daily needs
Баланс: (+) или (-)			-134	-157	-21	-22	-20	-21	Balance: (+) or (-)

Таблица 5: (продолжение)  
Table 5: (continued)

	Население, человек		Ккал в день на душу населения		Белки в день на душу населения, грамм		Жиры в день на душу населения, грамм		
	Number, people		C/Calories C/d/p		Proteins g/d/p		Fats g/d/p		
	I полугодие / I half year		I полугодие / I half year		I полугодие / I half year		I полугодие / I half year		
	2012	2013	2012	2013	2012	2013	2012	2013	
<b>Третья квинтиль</b>	<b>1 110 926</b>	<b>1 131 863</b>							<b>Third quintile</b>
Баткенская область	87 828	85 993	2 057	1 823	49,0	43,6	67,8	61,8	Batken
Джалал-Абадская область	181 056	196 221	2 068	2 082	58,2	57,3	47,6	51,9	Djalal-Abad
Иссык-Кульская область	64 426	72 661	2 365	2 125	63,1	55,4	68,0	53,2	Yssyk-Kul
Нарынская область	44 528	34 231	2 093	1 996	58,7	54,0	47,5	47,4	Naryn
Ошская область	380 970	308 644	1 958	2 057	51,0	52,2	52,8	58,2	Osh
Таласская область	20 768	42 938	2 620	2 963	72,8	80,5	71,3	74,2	Talas
Чуйская область	117 529	137 727	2 378	2 065	62,9	56,7	64,1	54,9	Chui
г.Бишкек	213 821	188 763	1 610	1 931	43,2	52,7	43,0	51,9	Bishkek city
г.Ош		64 684		1 804		48,0		49,8	Osh city
Суточное потребление			2 003	2 046	53,2	54,1	53,5	55,4	Daily intake
Суточные потребности			2 101	2 101	73,0	73,0	71,0	71,0	Daily needs
Баланс: (+) или (-)			-98	-55	-20	-19	-18	-16	Balance: (+)or (-)

Таблица 5: (продолжение)

Table 5: (continued)

	Население, человек		Ккал в день на душу населения		Белки в день на душу населения, грамм		Жиры в день на душу населения, грамм		
	Number, people		C/Calories C/d/p		Proteins g/d/p		Fats g/d/p		
	I полугодие / I half year		I полугодие / I half year		I полугодие / I half year		I полугодие / I half year		
	2012	2013	2012	2013	2012	2013	2012	2013	
<b>Четвертая квинтиль</b>	<b>1 110 338</b>	<b>1 133 717</b>							<b>Fourth quintile</b>
Баткенская область	59 854	69 369	2 291	2 196	56,0	56,3	74,1	71,4	Batken
Джалал-Абадская область	133 926	130 472	2 139	2 391	59,2	65,5	53,6	58,4	Djalal-Abad
Иссык-Кульская область	90 054	102 275	2 548	2 273	69,3	61,3	68,3	59,8	Yssyk-Kul
Нарынская область	40 377	36 747	2 072	2 152	62,4	61,4	52,8	57,5	Naryn
Ошская область	324 824	202 510	2 197	2 320	57,8	59,8	61,3	66,0	Osh
Таласская область	21 619	49 385	3 175	3 167	86,6	85,9	88,0	85,5	Talas
Чуйская область	191 172	235 123	2 616	2 281	73,6	62,5	69,0	62,6	Chui
г.Бишкек	248 512	250 778	1 962	2 117	53,9	57,6	54,2	59,3	Bishkek city
г.Ош		57 058		1 992		54,0		58,0	Osh city
Суточное потребление			2 258	2 278	61,4	61,3	61,6	62,9	Daily intake
Суточные потребности			2 101	2 101	73,0	73,0	71,0	71,0	Daily needs
Баланс: (+) или (-)			157	177	-12	-12	-9	-8	Balance: (+) or (-)

Таблица 5: (продолжение)  
Table 5: (continued)

	Население, человек		Ккал в день на душу населения		Белки в день на душу населения, грамм		Жиры в день на душу населения, грамм		
	Number, people		C/Calories C/d/p		Proteins g/d/p		Fats g/d/p		
	I полугодие / I half year		I полугодие / I half year		I полугодие / I half year		I полугодие / I half year		
	2012	2013	2012	2013	2012	2013	2012	2013	
<b>Пятая квинтиль</b>	<b>1 109 671</b>	<b>1 132 113</b>							<b>Fifth quintile</b>
Баткенская область	77 369	47 053	2 686	2 641	64,8	66,7	85,3	89,1	Batken
Джалал-Абадская область	55 408	56 382	2 562	2 786	66,9	75,1	68,7	66,2	Djalal-Abad
Иссык-Кульская область	75 045	142 925	3 104	2 858	84,0	76,9	87,0	82,1	Yssyk-Kul
Нарынская область	52 897	63 228	2 353	2 396	65,6	69,6	59,0	65,0	Naryn
Ошская область	256 689	117 370	2 612	2 639	69,2	67,6	73,8	75,9	Osh
Таласская область	13 102	45 208	2 917	3 903	82,2	106,7	77,0	108,0	Talas
Чуйская область	272 533	288 071	3 080	3 134	87,7	89,9	95,8	90,1	Chui
г.Бишкек	306 629	334 514	2 622	2 790	74,1	78,0	79,9	87,3	Bishkek city
г.Ош		37 363		2 551		70,2		83,1	Osh city
Суточное потребление			2 757	2 879	75,7	79,6	81,7	84,6	Daily intake
Суточные потребности			2 101	2 101	73,0	73,0	71,0	71,0	Daily needs
Баланс: (+) или (-)			656	778	3	7	11	14	Balance: (+) or (-)



**Таблица 6: Продовольственный баланс домохозяйств в стоимостном выражении по результатам обследований уровня жизни**

*(все население по доходным квинтильным группам и регионам, сомов)*

**Table 6: Household Food Balance expressed in economic terms, based on surveys of poverty levels**

*(total population by income quintile and by region, som)*

	Население, человек		Среднедушевые доходы, сом/чел/месяц		Среднедушевые расходы на питание, сом/чел/месяц		Баланс, %		
	Number, people		Average per capita available income, s/ps/month		Average per capita food expenditure, s/ps/month		Balance, %		
	I полугодие / I half year		I полугодие / I half year		I полугодие / I half year		I полугодие / I half year		
	2012	2013	2012	2013	2012	2013	2012	2013	
<b>Все население</b>	<b>5 551 888</b>	<b>5 663 133</b>							<b>Total population</b>
Баткенская область	448 849	458 890	3 059	2 977	991	933	32,4	31,3	Batken
Джалал-Абадская область	1 054 226	1 076 694	2 500	2 355	950	884	38,0	37,5	Djalal-Abad
Иссык-Кульская область	448 003	453 384	2 890	2 734	1 171	1 564	40,5	57,2	Yssyk-Kul
Нарынская область	264 947	268 099	2 980	2 773	765	971	25,7	35,0	Naryn
Ошская область	1 403 598	1 173 212	3 152	2 415	1 279	1 189	40,6	49,2	Osh
Таласская область	235 327	239 506	2 639	2 992	749	1 145	28,4	38,3	Talas
Чуйская область	822 581	838 341	3 555	3 426	1 532	1 514	43,1	44,2	Chui
г.Бишкек	874 357	894 556	3 726	4 611	1 434	1 537	38,5	33,3	Bishkek city
г.Ош		260 451		2 928		1 205			Osh city
Средневзвешенный баланс			3 120	3 036	1 199	1 232	38,4	40,6	Average weighted balance

Таблица 6: (продолжение)  
Table 6: (continued)

	Население, человек		Среднедушевые доходы, сом/чел/месяц		Среднедушевые расходы на питание, сом/чел/месяц		Баланс, %		
	Number, people		Average per capita available income, s/ps/month		Average per capita food expenditure, s/ps/month		Balance, %		
	I полугодие / I half year		I полугодие / I half year		I полугодие / I half year		I полугодие / I half year		
	2012	2013	2012	2013	2012	2013	2012	2013	
<b>Первая квинтиль</b>	<b>1 109 667</b>	<b>1 131 670</b>							<b>First quintile</b>
Баткенская область	89 572	66 653	1 178	1 002	803	687	68,1	68,5	Batken
Джалал-Абадская область	336 731	305 517	994	852	831	710	83,6	83,3	Djalal-Abad
Иссык-Кульская область	136 560	122 509	988	878	815	1 174	82,5	133,7	Yssyk-Kul
Нарынская область	68 478	70 387	1 015	935	525	645	51,7	69,0	Naryn
Ошская область	256 778	308 526	1 150	980	1 000	1 002	87,0	102,3	Osh
Таласская область	58 129	41 750	867	958	497	753	57,4	78,6	Talas
Чуйская область	102 029	144 437	1 149	759	824	1 038	71,8	136,8	Chui
г.Бишкек	61 390	45 730	1 285	996	968	1 094	75,4	109,8	Bishkek city
г.Ош		26 161		1 037		873			Osh city
Средневзвешенный баланс			1 069	906	837	897	78,3	99,1	Average weighted balance

Таблица 6: (продолжение)  
Table 6: (continued)

	Население, человек		Среднедушевые доходы, сом/чел/месяц		Среднедушевые расходы на питание, сом/чел/месяц		Баланс, %		
	Number, people		Average per capita available income, s/ps/month		Average per capita food expenditure, s/ps/month		Balance, %		
	I полугодие / I half year		I полугодие / I half year		I полугодие / I half year		I полугодие / I half year		
	2012	2013	2012	2013	2012	2013	2012	2013	
<b>Вторая квинтиль</b>	<b>1 112 136</b>	<b>1 133 134</b>							<b>Second quintile</b>
Баткенская область	102 498	97 739	1 930	1 710	862	830	44,7	48,5	Batken
Джалал-Абадская область	211 790	266 064	1 941	1 744	948	824	48,8	47,2	Djalal-Abad
Иссык-Кульская область	91 276	92 310	1 910	1 714	1 067	1 281	55,9	74,7	Yssyk-Kul
Нарынская область	44 934	54 638	1 912	1 720	601	835	31,4	48,6	Naryn
Ошская область	254 742	294 485	1 971	1 730	1 094	1 079	55,5	62,4	Osh
Таласская область	62 313	44 078	1 965	1 728	667	980	33,9	56,7	Talas
Чуйская область	171 313	107 721	1 886	1 763	1 170	1 357	62,0	77,0	Chui
г.Бишкек	173 271	112 348	1 919	1 745	1 098	1 149	57,2	65,9	Bishkek city
г.Ош		63 750		1 685		987			Osh city
Средневзвешенный баланс			1 932	1 732	1 011	1 027	52,3	59,3	Average weighted balance

Таблица 6: (продолжение)  
Table 6: (continued)

	Население, человек		Среднедушевые доходы, сом/чел/месяц		Среднедушевые расходы на питание, сом/чел/месяц		Баланс, %		
	Number, people		Average per capita available income, s/ps/month		Average per capita food expenditure, s/ps/month		Balance, %		
	I полугодие / I half year		I полугодие / I half year		I полугодие / I half year		I полугодие / I half year		
	2012	2013	2012	2013	2012	2013	2012	2013	
<b>Третья квинтиль</b>	<b>1 109 143</b>	<b>1 133 852</b>							<b>Third quintile</b>
Баткенская область	112 891	103 499	2 642	2 412	909	830	34,4	34,4	Batken
Джалал-Абадская область	171 359	221 563	2 621	2 429	903	848	34,5	34,9	Djalal-Abad
Иссык-Кульская область	72 355	78 257	2 588	2 456	1 160	1 460	44,8	59,5	Yssyk-Kul
Нарынская область	42 679	51 245	2 559	2 394	795	942	31,1	39,4	Naryn
Ошская область	374 964	267 215	2 610	2 444	1 174	1 230	45,0	50,4	Osh
Таласская область	42 642	54 398	2 599	2 463	721	1 193	27,8	48,4	Talas
Чуйская область	145 985	159 719	2 623	2 466	1 370	1 286	52,2	52,1	Chui
г.Бишкек	146 268	135 933	2 563	2 487	1 203	1 296	46,9	52,1	Bishkek city
г.Ош		62 023		2 445		1 141			Osh city
Средневзвешенный баланс			2 607	2 446	1 102	1 131	42,3	46,2	Average weighted balance

Таблица 6: (продолжение)  
Table 6: (continued)

	Население, человек		Среднедушевые доходы, сом/чел/месяц		Среднедушевые расходы на питание, сом/чел/месяц		Баланс, %		
	Number, people		Average per capita available income, s/ps/month		Average per capita food expenditure, s/ps/month		Balance, %		
	I полугодие / I half year		I полугодие / I half year		I полугодие / I half year		I полугодие / I half year		
	2012	2013	2012	2013	2012	2013	2012	2013	
<b>Четвертая квинтиль</b>	<b>1 108 968</b>	<b>1 132 303</b>							<b>Fourth quintile</b>
Баткенская область	71 607	121 406	3 532	3 509	1 136	987	32,2	28,1	Batken
Джалал-Абадская область	202 115	185 847	3 560	3 516	1 040	1 082	29,2	30,8	Djalal-Abad
Иссык-Кульская область	60 124	84 293	3 573	3 511	1 278	1 814	35,8	51,7	Yssyk-Kul
Нарынская область	56 629	48 300	3 536	3 497	814	1 149	23,0	32,8	Naryn
Ошская область	269 764	180 132	3 580	3 517	1 352	1 381	37,8	39,3	Osh
Таласская область	34 825	53 111	3 500	3 500	944	1 148	27,0	32,8	Talas
Чуйская область	179 632	197 658	3 627	3 452	1 674	1 555	46,2	45,0	Chui
г.Бишкек	234 272	191 257	3 600	3 629	1 368	1 297	38,0	35,7	Bishkek city
г.Ош		70 299		3 488		1 290			Osh city
Средневзвешенный баланс			3 580	3 520	1 293	1 312	36,1	37,3	Average weighted balance

Таблица 6: (продолжение)  
Table 6: (continued)

	Население, человек		Среднедушевые доходы, сом/чел/месяц		Среднедушевые расходы на питание, сом/чел/месяц		Баланс, %		
	Number, people		Average per capita available income, s/ps/month		Average per capita food expenditure, s/ps/month		Balance, %		
	I полугодие / I half year		I полугодие / I half year		I полугодие / I half year		I полугодие / I half year		
	2012	2013	2012	2013	2012	2013	2012	2013	
<b>Пятая квинтиль</b>	<b>1 111 974</b>	<b>1 132 174</b>							<b>Fifth quintil</b>
Баткенская область	72 282	69 592	7 172	6 557	1 393	1 372	19,4	20,9	Batken
Джалал-Абадская область	132 230	97 702	5 449	6 341	1 176	1 297	21,6	20,4	Djalal-Abad
Иссык-Кульская область	87 688	76 015	6 651	6 388	1 766	2 365	26,6	37,0	Yssyk-Kul
Нарынская область	52 227	43 530	6 218	6 711	1 145	1 507	18,4	22,5	Naryn
Ошская область	247 351	122 855	6 801	5 986	1 838	1 551	27,0	25,9	Osh
Таласская область	37 417	46 169	5 758	6 075	1 129	1 599	19,6	26,3	Talas
Чуйская область	223 622	228 806	6 482	6 541	2 124	2 012	32,8	30,8	Chui
г.Бишкек	259 156	409 288	6 283	6 965	1 957	1 885	31,2	27,1	Bishkek city
г.Ош		38 217		6 049		1 741			Osh city
Средневзвешенный баланс			6 405	6 579	1 754	1 793	27,4	27,3	Average weighted balance

**Таблица 7: Продовольственный баланс домохозяйств в стоимостном выражении по результатам обследований уровня жизни**  
(все население по расходным квинтильным группам и регионам, сомов)

**Table 7: Household Food Balance expressed in economic terms, based on surveys of poverty levels**  
(total population by expenditure quintile and by region, som)

	Население, человек		Общие среднедушевые расходы, сом/чел/месяц		Среднедушевые расходы на питание, сом/чел/месяц		Баланс, %		
	Number, people		Total per capita expenditures s/ps/month		Average per capita food expenditure, s/ps/month		Balance, %		
	I полугодие / I half year		I полугодие / I half year		I полугодие / I half year		I полугодие / I half year		
	2012	2013	2012	2013	2012	2013	2012	2013	
<b>Все население</b>	<b>5 551 888</b>	<b>5 663 133</b>							<b>Total population</b>
Баткенская область	448 849	458 890	2 285	1 966	991	933	43,4	47,4	Batken
Джалал-Абадская область	1 054 226	1 076 694	1 713	1 769	950	884	55,4	50,0	Djalal-Abad
Иссык-Кульская область	448 003	453 384	2 247	2 916	1 171	1 564	52,1	53,6	Yssyk-Kul
Нарынская область	264 947	268 099	2 290	2 531	765	971	33,4	38,4	Naryn
Ошская область	1 403 598	1 173 212	2 523	2 098	1 279	1 189	50,7	56,7	Osh
Таласская область	235 327	239 506	1 515	2 331	749	1 145	49,5	49,1	Talas
Чуйская область	822 581	838 341	2 965	3 119	1 532	1 514	51,7	48,5	Chui
г.Бишкек	874 357	894 556	3 131	3 282	1 434	1 537	45,8	46,8	Bishkek city
г.Ош		260 451		2 327		1 205			Osh city
Средневзвешенный баланс			2 435	2 469	1 199	1 232	49,2	49,9	Average weighted balance

Таблица 7: (продолжение)  
Table 7: (continued)

	Население, человек		Общие среднедушевые расходы, сом/чел/месяц		Среднедушевые расходы на питание, сом/чел/месяц		Баланс, %		
	Number, people		Total per capita expenditures s/ps/month		Average per capita food expenditure, s/ps/month		Balance, %		
	I полугодие / I half year		I полугодие / I half year		I полугодие / I half year		I полугодие / I half year		
	2012	2013	2012	2013	2012	2013	2012	2013	
<b>Первая квинтиль</b>	<b>1 109 170</b>	<b>1 132 983</b>							<b>First quintile</b>
Баткенская область	114 679	171 895	1 062	1 077	591	586	55,7	54,4	Batken
Джалал-Абадская область	416 524	380 376	1 022	1 082	576	566	56,4	52,3	Djalal-Abad
Иссык-Кульская область	109 695	76 009	993	1 161	622	694	62,7	59,7	Yssyk-Kul
Нарынская область	97 874	92 456	910	1 034	400	515	44,0	49,8	Naryn
Ошская область	129 626	218 762	1 161	1 162	717	643	61,8	55,3	Osh
Таласская область	128 810	63 988	930	1 080	457	502	49,2	46,5	Talas
Чуйская область	95 579	64 235	929	1 073	537	520	57,8	48,4	Chui
г.Бишкек	16 382	22 825	1 109	1 273	576	753	51,9	59,2	Bishkek city
г.Ош		42 438		1 183		667			Osh city
Средневзвешенный баланс			1 012	1 105	566	590	55,9	53,4	Average weighted balance



Таблица 7: (продолжение)  
Table 7: (continued)

	Население, человек		Общие среднедушевые расходы, сом/чел/месяц		Среднедушевые расходы на питание, сом/чел/месяц		Баланс, %		
	Number, people		Total per capita expenditures s/ps/month		Average per capita food expenditure, s/ps/month		Balance, %		
	I полугодие / I half year		I полугодие / I half year		I полугодие / I half year		I полугодие / I half year		
	2012	2013	2012	2013	2012	2013	2012	2013	
<b>Вторая квинтиль</b>	<b>1 111 782</b>	<b>1 132 457</b>							<b>Second quintile</b>
Баткенская область	109 119	84 581	1 607	1 630	914	857	56,9	52,6	Batken
Джалал-Абадская область	267 312	313 243	1 623	1 620	937	870	57,7	53,7	Djalal-Abad
Иссык-Кульская область	108 783	59 514	1 569	1 659	902	1 038	57,5	62,6	Yssyk-Kul
Нарынская область	29 271	41 437	1 587	1 627	534	726	33,7	44,6	Naryn
Ошская область	311 489	325 926	1 550	1 635	890	981	57,4	60,0	Osh
Таласская область	51 027	37 987	1 581	1 607	835	776	52,8	48,3	Talas
Чуйская область	145 767	113 184	1 624	1 651	955	926	58,8	56,1	Chui
г.Бишкек	89 014	97 677	1 621	1 664	797	898	49,2	54,0	Bishkek city
г.Ош		58 908		1 630		934			Osh city
Средневзвешенный баланс			1 593	1 634	894	913	56,1	55,8	Average weighted balance

Таблица 7: (продолжение)

Table 7: (continued)

	Население, человек		Общие среднедушевые расходы, сом/чел/месяц		Среднедушевые расходы на питание, сом/чел/месяц		Баланс, %		
	Number, people		Total per capita expenditures s/ps/month		Average per capita food expenditure, s/ps/month		Balance, %		
	I полугодие / I half year		I полугодие / I half year		I полугодие / I half year		I полугодие / I half year		
	2012	2013	2012	2013	2012	2013	2012	2013	
<b>Третья квинтиль</b>	<b>1 110 926</b>	<b>1 131 863</b>							<b>Third quintile</b>
Баткенская область	87 828	85 993	2 049	2 041	963	988	47,0	48,4	Batken
Джалал-Абадская область	181 056	196 221	2 079	2 072	1 084	992	52,1	47,9	Djalal-Abad
Иссык-Кульская область	64 426	72 661	2 069	2 069	1 113	1 242	53,8	60,0	Yssyk-Kul
Нарынская область	44 528	34 231	2 121	2 098	798	864	37,6	41,2	Naryn
Ошская область	380 970	308 644	2 062	2 050	1 185	1 188	57,4	57,9	Osh
Таласская область	20 768	42 938	2 039	2 067	1 144	1 151	56,1	55,7	Talas
Чуйская область	117 529	137 727	2 061	2 110	1 198	1 050	58,1	49,8	Chui
г.Бишкек	213 821	188 763	2 110	2 124	993	1 068	47,1	50,3	Bishkek city
г.Ош		64 684		2 077		1 098			Osh city
Средневзвешенный баланс			2 075	2 078	1 095	1 089	52,8	52,4	Average weighted balance

Таблица 7: (продолжение)

Table 7: (continued)

	Население, человек		Общие среднедушевые расходы, сом/чел/месяц		Среднедушевые расходы на питание, сом/чел/месяц		Баланс, %		
	Number, people		Total per capita expenditures s/ps/month		Average per capita food expenditure, s/ps/month		Balance, %		
	I полугодие / I half year		I полугодие / I half year		I полугодие / I half year		I полугодие / I half year		
	2012	2013	2012	2013	2012	2013	2012	2013	
<b>Четвертая квинтиль</b>	<b>1 110 338</b>	<b>1 133 717</b>							<b>Fourth quintile</b>
Баткенская область	59 854	69 369	2 707	2 662	1 194	1 266	44,1	47,6	Batken
Джалал-Абадская область	133 926	130 472	2 612	2 721	1 474	1 269	56,4	46,6	Djalal-Abad
Иссык-Кульская область	90 054	102 275	2 675	2 631	1 296	1 478	48,5	56,2	Yssyk-Kul
Нарынская область	40 377	36 747	2 740	2 676	1 028	1 258	37,5	47,0	Naryn
Ошская область	324 824	202 510	2 665	2 661	1 362	1 462	51,1	55,0	Osh
Таласская область	21 619	49 385	2 664	2 687	1 477	1 381	55,4	51,4	Talas
Чуйская область	191 172	235 123	2 705	2 672	1 536	1 445	56,8	54,1	Chui
г.Бишкек	248 512	250 778	2 733	2 682	1 255	1 308	45,9	48,7	Bishkek city
г.Ош		57 058		2 684		1 412			Osh city
Средневзвешенный баланс			2 687	2 675	1 357	1 379	50,5	51,5	Average weighted balance

Таблица 7: (продолжение)  
Table 7: (continued)

	Население, человек		Общие среднедушевые расходы, сом/чел/месяц		Среднедушевые расходы на питание, сом/чел/месяц		Баланс, %		
	Number, people		Total per capita expenditures s/ps/month		Average per capita food expenditure, s/ps/month		Balance, %		
	I полугодие / I half year		I полугодие / I half year		I полугодие / I half year		I полугодие / I half year		
	2012	2013	2012	2013	2012	2013	2012	2013	
<b>Пятая квинтиль</b>	<b>1 109 671</b>	<b>1 132 113</b>							<b>Fifth quintile</b>
Баткенская область	77 369	47 053	4 997	4655,303637	1 567	1743,986557	31,4	37,5	Batken
Джалал-Абадская область	55 408	56 382	3 985	3968,319683	2 119	1841,040236	53,2	46,4	Djalal-Abad
Иссык-Кульская область	75 045	142 925	4 700	5008,768548	2 260	2471,01805	48,1	49,3	Yssyk-Kul
Нарынская область	52 897	63 228	5 033	5464,329158	1 342	1691,879623	26,7	31,0	Naryn
Ошская область	256 689	117 370	4 895	4279,498575	2 070	2316,406279	42,3	54,1	Osh
Таласская область	13 102	45 208	4 286	4571,596748	1 458	2104,136366	34,0	46,0	Talas
Чуйская область	272 533	288 071	4 968	4998,908016	2 331	2244,677358	46,9	44,9	Chui
г.Бишкек	306 629	334 514	4 711	4995,119429	2 116	2213,237246	44,9	44,3	Bishkek city
г.Ош		37 363		4615,015921		2111,499449			Osh city
Средневзвешенный баланс			4 810	4855,104142	2 085	2189,606123	43,3	45,1	Average weighted balance

**Таблица 8: Баланс питания в виде энергетической ценности по результатам обследований  
ежедневного потребления и оценки ежедневных потребностей**  
(все население по демографическим группам и регионам)

**Table 8: Food Balance expressed in nutritional values and compared to calculated daily needs based on surveys of daily intake  
and on calculated daily needs based on recurrent nutritional surveillance**  
(total population by age groups and by region)

	Население, человек		Ккал в день на душу населения		Белки в день на душу населения, грамм		Жиры в день на душу населения, грамм		
	Number, people		C/Calories C/d/p		Proteins g/d/p		Fats g/d/p		
	9 месяцев / 9 months		9 месяцев / 9 months		9 месяцев / 9 months		9 месяцев / 9 months		
	2012	2013	2012	2013	2012	2013	2012	2013	
<b>Все население</b>	<b>5 551 888</b>	<b>5 663 133</b>							<b>Total population</b>
Баткенская область	448 849	458 890	2 164	1 907	52,9	46,6	67,7	61,5	Batken
Джалал-Абадская область	1 054 226	1 076 694	1 864	2 086	50,4	56,7	41,8	49,5	Djalal-Abad
Иссык-Кульская область	448 003	453 384	2 478	2 314	66,2	61,3	68,7	61,3	Yssyk-Kul
Нарынская область	264 947	268 099	2 106	2 083	62,4	59,0	49,5	52,7	Naryn
Ошская область	1 403 598	1 173 212	2 104	2 101	55,1	54,4	56,8	56,6	Osh
Таласская область	235 327	239 506	2 167	2 949	59,6	80,7	56,6	75,6	Talas
Чуйская область	822 581	838 341	2 634	2 420	72,7	67,5	72,3	66,5	Chui
г.Бишкек	874 357	894 556	2 021	2 239	55,8	65,1	57,1	69,9	Bishkek city
г. Ош		260 451		1 834		49,5		52,1	Osh city
Суточное потребление			2 162	2 190	58,2		57,8		Daily intake
Суточные потребности			2 101	2 101	73,0	73,0	71,0	71,0	Daily needs
Баланс: (+) или (-)			61	89	-15	-73	-13	-71	Balance: (+) or (-)

Таблица 8: (продолжение)

Table 8: (continued)

	Население, человек		Ккал в день на душу населения		Белки в день на душу населения, грамм		Жиры в день на душу населения, грамм		
	Number, people		C/Calories C/d/p		Proteins g/d/p		Fats g/d/p		
	9 месяцев / 9 months		9 месяцев / 9 months		9 месяцев / 9 months		9 месяцев / 9 months		
	2012	2013	2012	2013	2012	2013	2012	2013	
<b>Население пенсионного возраста</b>	<b>619 569</b>	<b>483 575</b>							<b>Pensioners</b>
Баткенская область	43 939	31 847	2 339	2 093	58,5	50,6	75,2	70,1	Batken
Джалал-Абадская область	106 663	81 036	2 035	2 338	55,8	63,3	46,5	59,0	Djalal-Abad
Иссык-Кульская область	58 893	44 079	2 750	2 798	74,3	74,2	79,1	76,7	Yssyk-Kul
Нарынская область	27 381	22 815	2 317	2 367	70,9	70,3	59,0	63,3	Naryn
Ошская область	128 611	94 534	2 361	2 176	62,9	56,3	65,6	61,2	Osh
Таласская область	23 472	14 927	2 436	3 289	68,2	90,9	66,4	88,5	Talas
Чуйская область	118 760	92 708	3 229	2 803	92,2	78,1	95,9	79,8	Chui
г.Бишкек	111 850	83 271	2 492	3 024	71,0	80,6	76,7	106,8	Bishkek city
г. Ош		18 359		2 074		55,7		64,1	Osh city
Суточное потребление			2 604	2 531	70,5	70,1	74,3	71,8	Daily intake
Суточные потребности			2 101	2 101	72,0	72,0	73,0	73,0	Daily needs
Баланс: (+) или (-)			503	430	-1	-2	1	-1	Balance: (+) or (-)

Таблица 8: (продолжение)

Table 8: (continued)

	Население, человек		Ккал в день на душу населения		Белки в день на душу населения, грамм		Жиры в день на душу населения, грамм		
	Number, people		C/Calories C/d/p		Proteins g/d/p		Fats g/d/p		
	9 месяцев / 9 months		9 месяцев / 9 months		9 месяцев / 9 months		9 месяцев / 9 months		
	2012	2013	2012	2013	2012	2013	2012	2013	
<b>Население трудоспособного возраста</b>	<b>2 816 171</b>	<b>3 026 674</b>							<b>Working age population</b>
Баткенская область	218 470	234 975	2 565	2 171	62,9	53,3	76,5	70,1	Batken
Джалал-Абадская область	531 247	565 875	2 457	2 339	64,5	63,6	59,9	55,6	Djalal-Abad
Иссык-Кульская область	229 192	230 239	2 585	2 585	68,0	68,4	70,3	68,6	Yssyk-Kul
Нарынская область	119 699	125 647	2 331	2 406	66,0	67,4	55,2	61,2	Naryn
Ошская область	666 388	607 951	2 364	2 403	61,6	62,1	62,7	64,5	Osh
Таласская область	112 751	120 100	2 734	3 461	72,0	94,7	65,9	89,1	Talas
Чуйская область	449 324	469 257	2 597	2 701	68,7	74,7	71,7	73,7	Chui
г.Бишкек	489 100	531 862	2 392	2 629	65,7	71,9	66,7	76,2	Bishkek city
г. Ош		140 769		2 088		56,4		59,1	Osh city
Суточное потребление			2 470	2 357	65,2	63,4	65,8	62,8	Daily intake
Суточные потребности			2 212	2 212	76,0	76,0	74,0	74,0	Daily needs
Баланс: (+) или (-)			258	145	-11	-13	-8	-11	Balance: (+) or (-)

Таблица 8: (продолжение)

Table 8: (continued)

	Население, человек		Ккал в день на душу населения		Белки в день на душу населения, грамм		Жиры в день на душу населения, грамм		
	Number, people		C/Calories C/d/p		Proteins g/d/p		Fats g/d/p		
	9 месяцев / 9 months		9 месяцев / 9 months		9 месяцев / 9 months		9 месяцев / 9 months		
	2012	2013	2012	2013	2012	2013	2012	2013	
<b>Дети 1-17</b>	<b>1 994 379</b>	<b>2 003 093</b>							<b>Children aged 1-17 years</b>
Баткенская область	170 663	179 451	1 947	1 661	47,0	40,4	60,9	53,1	Batken
Джалал-Абадская область	375 276	401 041	1 693	1 827	45,8	49,7	37,5	42,6	Djalal-Abad
Иссык-Кульская область	158 908	168 745	2 113	1 961	55,6	51,9	57,8	51,1	Yssyk-Kul
Нарынская область	107 351	111 168	1 892	1 850	56,3	51,7	43,4	44,8	Naryn
Ошская область	574 994	437 658	1 900	1 824	49,3	47,5	51,1	48,9	Osh
Таласская область	93 086	96 217	1 875	2 510	51,4	68,5	48,3	63,2	Talas
Чуйская область	256 301	256 815	2 098	2 008	57,1	55,6	55,8	53,7	Chui
г.Бишкек	257 798	259 012	1 614	1 875	43,8	51,2	43,7	50,4	Bishkek city
г. Ош		92 986		1 567		42,2		43,7	Osh city
Суточное потребление			1 970	1 869	51,3	49,7	51,2	49,0	Daily intake
Суточные потребности			1 920	1 920	69,0	69,0	66,0	66,0	Daily needs
Баланс: (+) или (-)			50	-51	-18	-19	-15	-17	Balance: (+) or (-)



Таблица 8: (продолжение)

Table 8: (continued)

	Население, человек		Ккал в день на душу населения		Белки в день на душу населения, грамм		Жиры в день на душу населения, грамм		
	Number, people		C/Calories C/d/p		Proteins g/d/p		Fats g/d/p		
	9 месяцев / 9 months		9 месяцев / 9 months		9 месяцев / 9 months		9 месяцев / 9 months		
	2012	2013	2012	2013	2012	2013	2012	2013	
<b>Дети 1-3 лет</b>	<b>337 268</b>	<b>412 489</b>							<b>Children aged 1-3 years</b>
Баткенская область	38 601	41 253	1 350	1 189	33,2	28,8	43,0	37,7	Batken
Джалал-Абадская область	55 792	77 758	1 095	1 289	29,8	35,2	24,5	30,4	Djalal-Abad
Иссык-Кульская область	29 545	30 758	1 363	1 409	36,3	37,1	34,7	36,0	Yssyk-Kul
Нарынская область	20 544	20 002	1 332	1 317	39,2	36,4	30,5	32,9	Naryn
Ошская область	103 063	95 636	1 262	1 382	33,2	35,8	33,4	38,5	Osh
Таласская область	15 465	20 624	1 247	1 793	34,5	49,4	32,7	45,3	Talas
Чуйская область	29 078	51 806	1 443	1 402	40,7	38,5	37,4	38,4	Chui
г.Бишкек	45 180	54 113	1 146	1 366	31,4	37,5	31,1	37,8	Bishkek city
г.Ош		20 539		1 109		29,6		30,8	Osh city
Суточное потребление			1 309	1 257	34,5	33,7	33,7	33,0	Daily intake
Суточные потребности			1 661	1 661	62,0	62,0	59,0	59,0	Daily needs
Баланс: (+) или (-)			-352	-404	-27	-28	-25	-26	Balance: (+) or (-)

Таблица 8: (продолжение)

Table 8: (continued)

	Население, человек		Ккал в день на душу населения		Белки в день на душу населения, грамм		Жиры в день на душу населения, грамм		
	Number, people		C/Calories C/d/p		Proteins g/d/p		Fats g/d/p		
	9 месяцев / 9 months		9 месяцев / 9 months		9 месяцев / 9 months		9 месяцев / 9 months		
	2012	2013	2012	2013	2012	2013	2012	2013	
<b>Дети 4-6 лет</b>	<b>325 006</b>	<b>374 911</b>							<b>Children aged 4-6 years</b>
Баткенская область	24 607	31 061	1 682	1 467	41,6	36,0	52,7	47,0	Batken
Джалал-Абадская область	56 778	61 166	1 415	1 581	38,4	43,0	30,5	37,7	Djalal-Abad
Иссык-Кульская область	30 105	33 955	1 760	1 711	46,9	44,9	46,4	43,8	Yssyk-Kul
Нарынская область	18 859	19 636	1 675	1 625	49,6	46,6	37,4	38,8	Naryn
Ошская область	75 649	85 966	1 653	1 707	43,0	44,5	42,9	46,9	Osh
Таласская область	15 179	17 619	1 657	2 274	45,3	62,0	43,8	55,7	Talas
Чуйская область	58 696	49 559	1 722	1 738	46,7	47,7	45,4	47,4	Chui
г.Бишкек	45 133	52 833	1 446	1 742	39,4	48,0	38,4	48,0	Bishkek city
г.Ош		23 116		1 414		37,7		39,5	Osh city
Суточное потребление			1 678	1 609	43,9	43,1	43,5	41,4	Daily intake
Суточные потребности			1 661	1 661	62,0	62,0	59,0	59,0	Daily needs
Баланс: (+) или (-)			17	-52	-18	-19	-16	-18	Balance: (+) or (-)

Таблица 8: (продолжение)

Table 8: (continued)

	Население, человек		Ккал в день на душу населения		Белки в день на душу населения, грамм		Жиры в день на душу населения, грамм		
	Number, people		C/Calories C/d/p		Proteins g/d/p		Fats g/d/p		
	9 месяцев / 9 months		9 месяцев / 9 months		9 месяцев / 9 months		9 месяцев / 9 months		
	2012	2013	2012	2013	2012	2013	2012	2013	
<b>Дети 7-13 лет</b>	<b>803 689</b>	<b>761 670</b>							<b>Children aged 7-13 years</b>
Баткенская область	62 912	63 016	2 106	1 804	50,7	44,1	65,2	57,1	Batken
Джалал-Абадская область	158 975	161 363	1 829	1 982	49,5	53,8	40,7	45,6	Djalal-Abad
Иссык-Кульская область	55 320	62 522	2 266	2 087	59,2	55,5	63,8	54,0	Yssyk-Kul
Нарынская область	41 140	45 802	2 022	1 989	60,2	55,3	46,5	47,5	Naryn
Ошская область	238 931	154 724	2 019	1 897	52,8	49,5	53,9	50,2	Osh
Таласская область	40 217	38 391	1 989	2 665	54,6	72,6	50,4	67,5	Talas
Чуйская область	99 864	108 240	2 270	2 215	62,0	61,5	60,4	59,1	Chui
г.Бишкек	106 329	100 553	1 686	2 041	45,5	55,3	46,1	54,2	Bishkek city
г.Ош		27 059		1 692		45,4		46,5	Osh city
Суточное потребление			2 076	1 991	54,1	53,1	53,8	52,1	Daily intake
Суточные потребности			2 031	2 031	73,0	73,0	70,0	70,0	Daily needs
Баланс: (+) или (-)			45	-40	-19	-20	-16	-18	Balance: (+) or (-)

Таблица 8: (продолжение)

Table 8: (continued)

	Население, человек		Ккал в день на душу населения		Белки в день на душу населения, грамм		Жиры в день на душу населения, грамм		
	Number, people		C/Calories C/d/p		Proteins g/d/p		Fats g/d/p		
	9 месяцев / 9 months		9 месяцев / 9 months		9 месяцев / 9 months		9 месяцев / 9 months		
	2012	2013	2012	2013	2012	2013	2012	2013	
<b>Дети 14-17 лет</b>	<b>528 416</b>	<b>454 023</b>							<b>Children aged 14-17 years</b>
Баткенская область	44 543	44 121	2 385	2 036	56,6	48,9	74,7	66,0	Batken
Джалал-Абадская область	103 731	100 755	1 957	2 143	52,8	58,2	43,6	50,3	Djalal-Abad
Иссык-Кульская область	43 938	41 510	2 667	2 384	69,9	63,2	73,8	63,6	Yssyk-Kul
Нарынская область	26 809	25 728	2 273	2 190	68,3	61,3	52,9	53,9	Naryn
Ошская область	157 351	101 333	2 255	2 229	57,5	58,0	62,3	58,4	Osh
Таласская область	22 225	19 583	2 256	3 171	61,7	86,5	58,5	80,3	Talas
Чуйская область	68 663	47 210	2 448	2 484	65,7	69,0	65,8	64,5	Chui
г.Бишкек	61 156	51 513	1 958	2 223	53,1	61,1	52,8	58,8	Bishkek city
		22 272		1 998		54,3		56,4	Osh city
Суточное потребление			2 341	2 233	60,7	58,8	61,3	59,4	Daily intake
Суточные потребности			2 244	2 244	78,0	78,0	74,0	74,0	Daily needs
Баланс: (+) или (-)			97	-11	-17	-19	-13	-15	Balance: (+) or (-)

**Таблица 9: Баланс питания в виде энергетической ценности по результатам обследований  
ежедневного потребления и оценки ежедневных потребностей**  
(все население по квинтильным группам и регионам)

**Table 9: Food Balance expressed in nutritional values and compared to calculated daily needs, based on surveys of daily intake  
and on calculated daily needs based on recurrent nutritional surveillance**  
(total population by quintile groups and by region)

	Население, человек		Ккал в день на душу населения		Белки в день на душу населения, грамм		Жиры в день на душу населения, грамм		
	Number, people		C/Calories C/d/p		Proteins g/d/p		Fats g/d/p		
	9 месяцев / 9 months		9 месяцев / 9 months		9 месяцев / 9 months		9 месяцев / 9 months		
	2012	2013	2012	2013	2012	2013	2012	2013	
<b>Первая квинтиль</b>	<b>1 111 491</b>	<b>1 095 641</b>							<b>First quintile</b>
Баткенская область	112 721	194 134	1 998	1 778	50,3	42,1	58,8	57,5	Batken
Джалал-Абадская область	423 285	380 286	1 548	1 886	41,2	50,2	32,2	43,2	Djalal-Abad
Иссык-Кульская область	80 066	93 583	1 919	1 888	48,8	48,4	54,8	45,6	Yssyk-Kul
Нарынская область	94 069	74 392	1 983	1 956	61,0	53,1	43,9	45,6	Naryn
Ошская область	169 758	137 863	1 643	1 683	44,7	45,6	40,5	41,1	Osh
Таласская область	117 263	66 340	1 685	2 242	46,6	60,9	41,1	57,1	Talas
Чуйская область	101 345	82 409	2 050	1 701	54,5	44,5	49,7	41,3	Chui
г. Бишкек	12 985	38 526	1 492	1 720	39,9	47,7	38,1	40,6	Bishkek city
г. Ош		28 106		1 513		40,0		41,9	Osh city
Суточное потребление			1 936	1 731	49,7	46,7	48,3	41,4	Daily intake
Суточные потребности			2 101	2 101	73,0	73,0	71,0	71,0	Daily needs
Баланс: (+) или (-)			-165	-370	-23	-26	-23	-30	Balance: (+) or (-)

Таблица 9: (продолжение)

Table 9: (continued)

	Население, человек		Ккал в день на душу населения		Белки в день на душу населения, грамм		Жиры в день на душу населения, грамм		
	Number, people		C/Calories C/d/p		Proteins g/d/p		Fats g/d/p		
	9 месяцев / 9 months		9 месяцев / 9 months		9 месяцев / 9 months		9 месяцев / 9 months		
	2012	2013	2012	2013	2012	2013	2012	2013	
<b>Вторая квинтиль</b>	<b>1 107 586</b>	<b>1 083 245</b>							<b>Second quintile</b>
Баткенская область	124 133	115 486	2 004	1 793	49,7	43,4	62,4	58,8	Batken
Джалал-Абадская область	241 813	253 159	1 826	2 067	49,0	56,6	39,5	49,9	Djalal-Abad
Иссык-Кульская область	115 301	76 564	2 099	2 103	55,7	55,1	55,2	51,8	Yssyk-Kul
Нарынская область	39 642	37 165	2 021	2 026	58,3	55,4	46,7	50,3	Naryn
Ошская область	322 654	254 614	1 993	1 841	50,9	47,0	51,5	48,0	Osh
Таласская область	49 273	46 054	2 274	2 689	61,3	73,1	58,9	67,7	Talas
Чуйская область	93 332	110 045	2 304	1 982	61,4	53,5	57,8	50,2	Chui
г.Бишкек	121 439	127 778	1 535	1 890	40,7	52,5	40,9	48,6	Bishkek city
г.Ош		62 381		1 774		47,7		48,7	Osh city
Суточное потребление			2 049	1 958	53,3	51,4	52,0	50,0	Daily intake
Суточные потребности			2 101	2 101	73,0	73,0	71,0	71,0	Daily needs
Баланс: (+) или (-)			-52	-143	-20	-22	-19	-21	Balance: (+) or (-)

Таблица 9: (продолжение)

Table 9: (continued)

	Население, человек		Ккал в день на душу населения		Белки в день на душу населения, грамм		Жиры в день на душу населения, грамм		
	Number, people		C/Calories C/d/p		Proteins g/d/p		Fats g/d/p		
	9 месяцев / 9 months		9 месяцев / 9 months		9 месяцев / 9 months		9 месяцев / 9 months		
	2012	2013	2012	2013	2012	2013	2012	2013	
<b>Третья квинтиль</b>	<b>1 101 962</b>	<b>1 098 077</b>							<b>Third quintile</b>
Баткенская область	78 778	60 687	2 108	2 022	49,4	49,6	68,9	65,4	Batken
Джалал-Абадская область	187 685	207 501	2 064	2 203	57,1	60,8	46,3	53,0	Djalal-Abad
Иссык-Кульская область	57 134	71 443	2 350	2 110	63,2	56,3	65,2	53,7	Yssyk-Kul
Нарынская область	23 760	32 688	2 098	2 026	59,6	57,5	50,6	50,3	Naryn
Ошская область	381 032	273 576	2 010	2 011	52,3	51,5	54,5	51,5	Osh
Таласская область	30 131	43 021	2 632	3 061	73,2	84,3	71,2	74,9	Talas
Чуйская область	129 033	143 728	2 478	2 160	67,6	57,3	62,9	55,8	Chui
г.Бишкек	214 409	188 354	1 640	1 993	44,9	54,3	42,7	54,0	Bishkek city
		77 079		1 820		48,9		51,2	Osh city
Суточное потребление			2 208	2 046	57,9	54,6	58,1	53,7	Daily intake
Суточные потребности			2 101	2 101	73,0	73,0	71,0	71,0	Daily needs
Баланс: (+) или (-)			107	-55	-15	-18	-13	-17	Balance: (+)or (-)

Таблица 9: (продолжение)

Table 9: (continued)

	Население, человек		Ккал в день на душу населения		Белки в день на душу населения, грамм		Жиры в день на душу населения, грамм		
	Number, people		C/Calories C/d/p		Proteins g/d/p		Fats g/d/p		
	9 месяцев / 9 months		9 месяцев / 9 months		9 месяцев / 9 months		9 месяцев / 9 months		
	2012	2013	2012	2013	2012	2013	2012	2013	
<b>Четвертая квинтиль</b>	<b>1 121 169</b>	<b>1 103 899</b>							<b>Fourth quintile</b>
Баткенская область	67 717	43 945	2 284	2 087	55,6	52,9	73,3	65,7	Batken
Джалал-Абадская область	153 146	147 280	2 286	2 217	63,8	61,2	56,8	54,0	Djalal-Abad
Иссык-Кульская область	97 794	93 198	2 700	2 382	73,1	63,8	77,6	62,3	Yssyk-Kul
Нарынская область	53 549	44 472	2 051	2 042	60,9	60,4	48,4	53,3	Naryn
Ошская область	287 069	281 148	2 177	2 261	58,2	59,3	60,3	64,1	Osh
Таласская область	22 476	37 414	3 301	3 408	90,7	92,8	95,6	90,9	Talas
Чуйская область	186 092	206 567	2 630	2 421	73,3	67,5	65,5	64,9	Chui
г.Бишкек	253 326	204 885	1 862	2 254	51,0	62,6	51,0	62,7	Bishkek city
		44 991		1 945		52,6		55,1	Osh city
Суточное потребление			2 337	2 264	62,8	61,8	62,0	61,0	Daily intake
Суточные потребности			2 101	2 101	73,0	73,0	71,0	71,0	Daily needs
Баланс: (+) или (-)			236	163	-10	-11	-9	-10	Balance: (+) or (-)



Таблица 9: (продолжение)

Table 9: (continued)

	Население, человек		Ккал в день на душу населения		Белки в день на душу населения, грамм		Жиры в день на душу населения, грамм		
	Number, people		C/Calories C/d/p		Proteins g/d/p		Fats g/d/p		
	9 месяцев / 9 months		9 месяцев / 9 months		9 месяцев / 9 months		9 месяцев / 9 months		
	2012	2013	2012	2013	2012	2013	2012	2013	
<b>Пятая квинтиль</b>	<b>1 109 680</b>	<b>1 146 836</b>							<b>Fifth quintile</b>
Баткенская область	65 501	44 638	2 694	2 427	65,0	63,8	85,8	76,5	Batken
Джалал-Абадская область	48 297	88 468	2 718	2 509	70,3	67,9	72,7	59,9	Djalal-Abad
Иссык-Кульская область	97 709	117 564	3 234	2 861	87,5	76,4	89,0	83,8	Yssyk-Kul
Нарынская область	53 927	71 716	2 441	2 294	70,6	65,7	62,0	60,8	Naryn
Ошская область	243 085	226 012	2 633	2 557	68,2	65,8	74,6	72,7	Osh
Таласская область	16 184	46 677	2 891	3 739	80,3	103,2	79,9	98,0	Talas
Чуйская область	312 779	281 159	2 990	2 933	83,8	83,3	92,0	85,2	Chui
г.Бишкек	272 197	222 709	2 709	2 725	76,2	75,4	82,3	83,8	Bishkek city
		47 894		2 021		55,4		61,0	Osh city
Суточное потребление			2 770	2 807	74,4	76,5	81,1	82,7	Daily intake
Суточные потребности			2 101	2 101	73,0	73,0	71,0	71,0	Daily needs
Баланс: (+) или (-)			669	706	1	3	10	12	Balance: (+) or (-)

**Таблица 10: Продовольственный баланс домохозяйств в стоимостном выражении по результатам обследований уровня жизни**

*(все население по доходным квинтильным группам и регионам, сомов)*

**Table 10: Household Food Balance expressed in economic terms, based on surveys of poverty levels**

*(total population by income quintile and by region, som)*

	Население, человек		Среднедушевые доходы, сом/чел/месяц		Среднедушевые расходы на питание, сом/чел/месяц		Баланс, %		
	Number, people		Average per capita available income, s/ps/month		Average per capita food expenditure, s/ps/month		Balance, %		
	9 месяцев / 9 months		9 месяцев / 9 months		9 месяцев / 9 months		9 месяцев / 9 months		
	2012	2013	2012	2013	2012	2013	2012	2013	
<b>Все население</b>	<b>5 551 888</b>	<b>5 663 133</b>							<b>Total population</b>
Баткенская область	448 849	458 890	3 090	3 186	995	945	32,2	29,7	Batken
Джалал-Абадская область	1 054 226	1 076 694	2 479	2 758	948	938	38,2	34,0	Djalal-Abad
Иссык-Кульская область	448 003	453 384	3 132	2 888	1 276	1 598	40,8	55,3	Yssyk-Kul
Нарынская область	264 947	268 099	2 967	3 005	804	985	27,1	32,8	Naryn
Ошская область	1 403 598	1 173 212	3 134	2 795	1 304	1 220	41,6	43,7	Osh
Таласская область	235 327	239 506	2 570	3 571	792	1 182	30,8	33,1	Talas
Чуйская область	822 581	838 341	3 726	3 713	1 532	1 536	41,1	41,4	Chui
г.Бишкек	874 357	894 556	3 756	4 622	1 372	1 645	36,5	35,6	Bishkek city
г.Ош		260 451		3 214		1 220			Osh city
Средневзвешенный баланс			2 751	3 160	1 283	1 208	46,6	38,2	Average weighted balance

Таблица 10: (продолжение)

Table 10: (continued)

	Население, человек		Среднедушевые доходы, сом/чел/месяц		Среднедушевые расходы на питание, сом/чел/месяц		Баланс, %		
	Number, people		Average per capita available income, s/ps/month		Average per capita food expenditure, s/ps/month		Balance, %		
	9 месяцев / 9 months		9 месяцев / 9 months		9 месяцев / 9 months		9 месяцев / 9 months		
	2012	2013	2012	2013	2012	2013	2012	2013	
<b>Первая квинтиль</b>	<b>1 110 747</b>	<b>1 132 840</b>							<b>First quintile</b>
Баткенская область	86 536	83 483	1 310	1 299	829	739	63,3	56,9	Batken
Джалал-Абадская область	323 485	248 536	1 084	1 010	804	799	74,2	79,1	Djalal-Abad
Иссык-Кульская область	134 562	137 193	1 046	1 074	906	1 148	86,7	106,8	Yssyk-Kul
Нарынская область	75 097	79 169	1 178	1 075	528	644	44,9	59,9	Naryn
Ошская область	252 186	317 854	1 247	1 230	1 009	1 016	80,9	82,6	Osh
Таласская область	72 129	30 028	1 076	1 254	522	647	48,5	51,6	Talas
Чуйская область	87 366	139 931	1 257	976	850	1 081	67,7	110,7	Chui
г.Бишкек	79 387	73 045	1 377	1 212	988	1 253	71,8	103,4	Bishkek city
г.Ош		23 601		1 293		961			Osh city
Средневзвешенный баланс			1 027	1 174	879	845	85,6	71,9	Average weighted balance

Таблица 10: (продолжение)

Table 10: (continued)

	Население, человек		Среднедушевые доходы, сом/чел/месяц		Среднедушевые расходы на питание, сом/чел/месяц		Баланс, %		
	Number, people		Average per capita available income, s/ps/month		Average per capita food expenditure, s/ps/month		Balance, %		
	9 месяцев / 9 months		9 месяцев / 9 months		9 месяцев / 9 months		9 месяцев / 9 months		
	2012	2013	2012	2013	2012	2013	2012	2013	
<b>Вторая квинтиль</b>	<b>1 111 374</b>	<b>1 132 542</b>							<b>Second quintile</b>
Баткенская область	95 036	92 549	1 985	2 002	866	779	43,7	38,9	Batken
Джалал-Абадская область	239 562	294 069	1 970	1 977	894	824	45,4	41,7	Djalal-Abad
Иссык-Кульская область	82 344	95 314	1 974	1 979	1 082	1 369	54,8	69,2	Yssyk-Kul
Нарынская область	41 273	55 008	2 024	1 941	612	852	30,3	43,9	Naryn
Ошская область	291 715	251 780	2 072	1 983	1 038	1 100	50,1	55,4	Osh
Таласская область	54 806	49 958	1 979	1 971	658	953	33,2	48,4	Talas
Чуйская область	149 534	115 875	1 980	1 965	1 163	1 230	58,7	62,6	Chui
г.Бишкек	157 106	110 702	1 970	1 924	1 053	1 263	53,5	65,6	Bishkek city
г.Ош		67 287		1 945		1 012			Osh city
Средневзвешенный баланс			1 752	2 002	1 079	980	61,6	49,0	Average weighted balance

Таблица 10: (продолжение)

Table 10: (continued)

	Население, человек		Среднедушевые доходы, сом/чел/месяц		Среднедушевые расходы на питание, сом/чел/месяц		Баланс, %		
	Number, people		Average per capita available income, s/ps/month		Average per capita food expenditure, s/ps/month		Balance, %		
	9 месяцев / 9 months		9 месяцев / 9 months		9 месяцев / 9 months		9 месяцев / 9 months		
	2012	2013	2012	2013	2012	2013	2012	2013	
<b>Третья квинтиль</b>	<b>1 109 068</b>	<b>1 132 724</b>							<b>Third quintile</b>
Баткенская область	118 854	103 804	2 646	2 722	887	914	33,5	33,6	Batken
Джалал-Абадская область	186 621	225 647	2 722	2 677	940	943	34,5	35,2	Djalal-Abad
Иссык-Кульская область	75 261	76 417	2 652	2 736	1 207	1 526	45,5	55,8	Yssyk-Kul
Нарынская область	54 016	43 240	2 667	2 739	790	963	29,6	35,2	Naryn
Ошская область	313 311	253 093	2 657	2 726	1 278	1 228	48,1	45,1	Osh
Таласская область	39 305	56 876	2 687	2 762	883	1 145	32,9	41,5	Talas
Чуйская область	167 111	175 403	2 685	2 731	1 338	1 428	49,8	52,3	Chui
г.Бишкек	154 589	137 099	2 636	2 715	1 132	1 299	43,0	47,8	Bishkek city
г.Ош		61 144		2 733		1 179			Osh city
Средневзвешенный баланс			2 347	2 669	1 232	1 125	52,5	42,2	Average weighted balance

Таблица 10: (продолжение)

Table 10: (continued)

	Население, человек		Среднедушевые доходы, сом/чел/месяц		Среднедушевые расходы на питание, сом/чел/месяц		Баланс, %		
	Number, people		Average per capita available income, s/ps/month		Average per capita food expenditure, s/ps/month		Balance, %		
	9 месяцев / 9 months		9 месяцев / 9 months		9 месяцев / 9 months		9 месяцев / 9 months		
	2012	2013	2012	2013	2012	2013	2012	2013	
<b>Четвертая квинтиль</b>	<b>1 110 641</b>	<b>1 132 008</b>							<b>Fourth quintile</b>
Баткенская область	71 297	113 025	3 555	3 757	1 116	973	31,4	25,9	Batken
Джалал-Абадская область	202 084	192 107	3 581	3 750	1 038	1 097	29,0	29,3	Djalal-Abad
Иссык-Кульская область	60 270	70 177	3 598	3 799	1 473	1 891	40,9	49,8	Yssyk-Kul
Нарынская область	45 490	44 642	3 652	3 869	919	1 133	25,2	29,3	Naryn
Ошская область	300 953	209 823	3 587	3 798	1 437	1 420	40,1	37,4	Osh
Таласская область	35 922	40 829	3 533	3 912	980	1 238	27,7	31,6	Talas
Чуйская область	172 677	185 418	3 606	3 848	1 567	1 618	43,4	42,0	Chui
г.Бишкек	221 948	201 193	3 663	3 912	1 335	1 336	36,4	34,1	Bishkek city
г.Ош		74 794		3 851		1 258			Osh city
Средневзвешенный баланс			3 117	3 603	1 352	1 309	43,4	36,3	Average weighted balance

Таблица 10: (продолжение)

Table 10: (continued)

	Население, человек		Среднедушевые доходы, сом/чел/месяц		Среднедушевые расходы на питание, сом/чел/месяц		Баланс, %		
	Number, people		Average per capita available income, s/ps/month		Average per capita food expenditure, s/ps/month		Balance, %		
	9 месяцев / 9 months		9 месяцев / 9 months		9 месяцев / 9 months		9 месяцев / 9 months		
	2012	2013	2012	2013	2012	2013	2012	2013	
<b>Пятая квинтиль</b>	<b>1 110 058</b>	<b>1 133 018</b>							<b>Fifth quintil</b>
Баткенская область	77 126	66 028	6 704	6 987	1 393	1 439	20,8	20,6	Batken
Джалал-Абадская область	102 475	116 335	5 462	6 986	1 365	1 248	25,0	17,9	Djalal-Abad
Иссык-Кульская область	95 566	74 282	7 151	6 700	1 895	2 520	26,5	37,6	Yssyk-Kul
Нарынская область	49 073	46 040	6 192	7 007	1 296	1 605	20,9	22,9	Naryn
Ошская область	245 433	140 663	6 390	6 411	1 794	1 587	28,1	24,7	Osh
Таласская область	33 166	61 815	5 615	6 507	1 291	1 624	23,0	25,0	Talas
Чуйская область	245 894	221 714	6 456	7 016	2 106	2 001	32,6	28,5	Chui
г.Бишкек	261 327	372 516	6 295	7 177	1 852	2 129	29,4	29,7	Bishkek city
г.Ош		33 626		6 562		1 805			Osh city
Средневзвешенный баланс			5 512	6 352	1 870	1 781	33,9	28,0	Average weighted balance

**Таблица 11: Продовольственный баланс домохозяйств в стоимостном выражении по результатам обследований уровня жизни**

*(все население по расходным квинтильным группам и регионам, сомов)*

**Table 11: Household Food Balance expressed in economic terms, based on surveys of poverty levels**

*(total population by expenditure quintile and by region, som)*

	Население, человек		Общие среднедушевые расходы, сом/чел/месяц		Среднедушевые расходы на питание, сом/чел/месяц		Баланс, %		
	Number, people		Total per capita expenditures s/ps/month		Average per capita food expenditure, s/ps/month		Balance, %		
	9 месяцев / 9 months		9 месяцев / 9 months		9 месяцев / 9 months		9 месяцев / 9 months		
	2012	2013	2012	2013	2012	2013	2012	2013	
<b>Все население</b>	<b>5 551 888</b>	<b>5 663 133</b>							<b>Total population</b>
Баткенская область	448 849	458 890	2 204	2 061	995	945	45,1	45,9	Batken
Джалал-Абадская область	1 054 226	1 076 694	1 723	1 896	948	938	55,0	49,5	Djalal-Abad
Иссык-Кульская область	448 003	453 384	2 457	3 047	1 276	1 598	51,9	52,5	Yssyk-Kul
Нарынская область	264 947	268 099	2 302	2 783	804	985	34,9	35,4	Naryn
Ошская область	1 403 598	1 173 212	2 440	2 345	1 304	1 220	53,5	52,0	Osh
Таласская область	235 327	239 506	1 586	2 540	792	1 182	50,0	46,5	Talas
Чуйская область	822 581	838 341	3 106	3 313	1 532	1 536	49,3	46,4	Chui
г.Бишкек	874 357	894 556	2 999	3 447	1 372	1 645	45,7	47,7	Bishkek city
г.Ош		260 451		2 476		1 220		49,3	Osh city
Средневзвешенный баланс			2 658	2 430	1 283	1 208	48,3	49,7	Average weighted balance



Таблица 11: (продолжение)

Table 11: (continued)

	Население, человек		Общие среднедушевые расходы, сом/чел/месяц		Среднедушевые расходы на питание, сом/чел/месяц		Баланс, %		
	Number, people		Total per capita expenditures s/ps/month		Average per capita food expenditure, s/ps/month		Balance, %		
	9 месяцев / 9 months		9 месяцев / 9 months		9 месяцев / 9 months		9 месяцев / 9 months		
	2012	2013	2012	2013	2012	2013	2012	2013	
<b>Первая квинтиль</b>	<b>1 111 491</b>	<b>1 134 011</b>							<b>First quintile</b>
Баткенская область	112 721	183 393	1 070	1 155	588	623	54,9	54,0	Batken
Джалал-Абадская область	423 285	402 817	1 009	1 215	580	661	57,5	54,4	Djalal-Abad
Иссык-Кульская область	80 066	74 628	1 042	1 204	640	754	61,4	62,6	Yssyk-Kul
Нарынская область	94 069	86 349	955	1 141	373	516	39,1	45,3	Naryn
Ошская область	169 758	190 389	1 217	1 300	732	744	60,2	57,2	Osh
Таласская область	117 263	62 819	945	1 154	465	549	49,2	47,6	Talas
Чуйская область	101 345	73 840	1 016	1 231	545	693	53,6	56,3	Chui
г.Бишкек	12 985	26 588	1 022	1 389	482	756	47,2	54,4	Bishkek city
		33 188		1 327		725		54,7	Osh city
Средневзвешенный баланс			1 161	1 039	632	575	54,5	55,3	Average weighted balance

Таблица 11: (продолжение)

Table 11: (continued)

	Население, человек		Общие среднедушевые расходы, сом/чел/месяц		Среднедушевые расходы на питание, сом/чел/месяц		Баланс, %		
	Number, people		Total per capita expenditures s/ps/month		Average per capita food expenditure, s/ps/month		Balance, %		
	9 месяцев / 9 months		9 месяцев / 9 months		9 месяцев / 9 months		9 месяцев / 9 months		
	2012	2013	2012	2013	2012	2013	2012	2013	
<b>Вторая квинтиль</b>	<b>1 107 586</b>	<b>1 131 771</b>							<b>Second quintile</b>
Баткенская область	124 133	103 395	1 596	1 754	881	895	55,2	51,0	Batken
Джалал-Абадская область	241 813	304 002	1 614	1 739	901	866	55,8	49,8	Djalal-Abad
Иссык-Кульская область	115 301	71 298	1 593	1 739	940	1 057	59,0	60,8	Yssyk-Kul
Нарынская область	39 642	35 321	1 697	1 761	689	741	40,6	42,1	Naryn
Ошская область	322 654	307 970	1 622	1 780	973	1 001	59,9	56,3	Osh
Таласская область	49 273	38 100	1 551	1 739	823	880	53,1	50,6	Talas
Чуйская область	93 332	88 566	1 665	1 786	980	913	58,8	51,1	Chui
г.Бишкек	121 439	110 752	1 647	1 792	794	948	48,2	52,9	Bishkek city
г.Ош		72 367		1 746		914		52,3	Osh city
Средневзвешенный баланс			1 730	1 621	945	907	54,6	56,0	Average weighted balance

Таблица 11: (продолжение)

Table 11: (continued)

	Население, человек		Общие среднедушевые расходы, сом/чел/месяц		Среднедушевые расходы на питание, сом/чел/месяц		Баланс, %		
	Number, people		Total per capita expenditures s/ps/month		Average per capita food expenditure, s/ps/month		Balance, %		
	9 месяцев / 9 months		9 месяцев / 9 months		9 месяцев / 9 months		9 месяцев / 9 months		
	2012	2013	2012	2013	2012	2013	2012	2013	
<b>Третья квинтиль</b>	<b>1 101 962</b>	<b>1 133 623</b>							<b>Third quintile</b>
Баткенская область	78 778	74 843	2 078	2 212	1 031	1 043	49,6	47,2	Batken
Джалал-Абадская область	187 685	173 125	2 057	2 238	1 087	1 093	52,8	48,9	Djalal-Abad
Иссык-Кульская область	57 134	83 859	2 136	2 251	1 131	1 274	53,0	56,6	Yssyk-Kul
Нарынская область	23 760	36 203	2 105	2 211	898	936	42,7	42,4	Naryn
Ошская область	381 032	302 033	2 124	2 220	1 213	1 194	57,1	53,8	Osh
Таласская область	30 131	47 272	2 053	2 217	1 079	1 142	52,6	51,5	Talas
Чуйская область	129 033	146 547	2 088	2 244	1 082	1 151	51,8	51,3	Chui
г.Бишкек	214 409	203 045	2 104	2 256	1 013	1 164	48,1	51,6	Bishkek city
г.Ош		66 696		2 238		1 178		52,6	Osh city
Средневзвешенный баланс			2 273	2 100	1 210	1 109	53,2	52,8	Average weighted balance

Таблица 11: (продолжение)

Table 11: (continued)

	Население, человек		Общие среднедушевые расходы, сом/чел/месяц		Среднедушевые расходы на питание, сом/чел/месяц		Баланс, %		
	Number, people		Total per capita expenditures s/ps/month		Average per capita food expenditure, s/ps/month		Balance, %		
	9 месяцев / 9 months		9 месяцев / 9 months		9 месяцев / 9 months		9 месяцев / 9 months		
	2012	2013	2012	2013	2012	2013	2012	2013	
<b>Четвертая квинтиль</b>	<b>1 121 169</b>	<b>1 131 140</b>							<b>Fourth quintile</b>
Баткенская область	67 717	54 059	2 691	2 919	1 192	1 331	44,3	45,6	Batken
Джалал-Абадская область	153 146	144 212	2 723	2 857	1 472	1 352	54,1	47,3	Djalal-Abad
Иссык-Кульская область	97 794	89 441	2 724	2 908	1 321	1 592	48,5	54,8	Yssyk-Kul
Нарынская область	53 549	44 343	2 702	2 884	960	1 097	35,5	38,0	Naryn
Ошская область	287 069	234 501	2 711	2 894	1 446	1 436	53,3	49,6	Osh
Таласская область	22 476	46 955	2 684	2 887	1 567	1 525	58,4	52,8	Talas
Чуйская область	186 092	231 701	2 706	2 876	1 501	1 412	55,5	49,1	Chui
г.Бишкек	253 326	237 115	2 745	2 870	1 259	1 376	45,9	47,9	Bishkek city
г.Ош		48 814		2 851		1 395		48,9	Osh city
Средневзвешенный баланс			2 979	2 718	1 466	1 369	49,2	50,4	Average weighted balance

Таблица 11: (продолжение)

Table 11: (continued)

	Население, человек		Общие среднедушевые расходы, сом/чел/месяц		Среднедушевые расходы на питание, сом/чел/месяц		Баланс, %		
	Number, people		Total per capita expenditures s/ps/month		Average per capita food expenditure, s/ps/month		Balance, %		
	9 месяцев / 9 months		9 месяцев / 9 months		9 месяцев / 9 months		9 месяцев / 9 months		
	2012	2013	2012	2013	2012	2013	2012	2013	
<b>Пятая квинтиль</b>	<b>1 109 680</b>	<b>1 132 588</b>							<b>Fifth quintile</b>
Баткенская область	65 501	43 200	4 952	5 305	1 662	1 776	33,6	33,5	Batken
Джалал-Абадская область	48 297	52 539	4 064	4 256	2 205	1 824	54,3	42,9	Djalal-Abad
Иссык-Кульская область	97 709	134 158	4 556	5 356	2 236	2 561	49,1	47,8	Yssyk-Kul
Нарынская область	53 927	65 883	4 785	5 731	1 444	1 680	30,2	29,3	Naryn
Ошская область	243 085	138 319	4 554	4 388	2 120	2 054	46,6	46,8	Osh
Таласская область	16 184	44 360	3 934	5 166	1 458	2 018	37,1	39,1	Talas
Чуйская область	312 779	297 687	4 870	5 150	2 220	2 218	45,6	43,1	Chui
г.Бишкек	272 197	317 055	4 638	5 393	2 059	2 472	44,4	45,8	Bishkek city
г.Ош		39 386		4 721		2 053		43,5	Osh city
Средневзвешенный баланс			5 147	4 668	2 160	2 078	42,0	44,5	Average weighted balance

**Таблица 12. Производство муки в 2013 г.***(тыс. тонн)***Table 12. Production of flour in 2013***(thsd. tons)*

	<b>Произведено -всего/ Produced - total</b>	<b>в том числе обогащенной / including enriched</b>	<b>Удельный вес обогащенной муки в общем объеме/ Share of enriched flour in total volume</b>
<b>Кыргызская Республика</b>	<b>276,6</b>	<b>2,1</b>	<b>0,8</b>
Баткенская область	16,3	-	-
Джалал-Абадская область	57,9	-	-
Иссык-Кульская область	15,5	2,1	13,5
Нарынская область	19,2	-	-
Ошская область	36,6	-	-
Таласская область	4,7	-	-
Чуйская область	50,8	-	-
г.Бишкек	64,3	-	-
г.Ош	11,2	-	-

Данные по производству обогащенной муки представляются в органы госстатистики начиная с отчета за июнь 2012г. Ранее эти данные из общего объема произведенной муки не выделялись./Data on production of enriched flour are provided to state statistical bodies based on report for June 2012.

**Таблица 13. Индикаторы продовольственной безопасности Кыргызской Республики**

**Table 13. Food Security Indicators of the Kyrgyz Republic**

**Таблица 13.1. Уровень суточной энергетической ценности рациона человека**

(ккал)

**Table 13.1. Level of daily energy value of people diet**

(k/Cal)

Период/Period	Фактическая ценность рациона <sup>1</sup> /Actual dietary value <sup>1</sup>	Минимальная норма/Minimal ratio	Фактическое значение индикатора (гр. 2/гр.3)/Actual meaning of the indicator (paragraph 2/ paragraph 3)
1	2	3	4
янв.-март/Jan-March 2008	2287	2431	0,94
янв.-июнь/Jan-June 2008	2277	2431	0,94
янв.-сент./Jan-Sept. 2008	2299	2431	0,95
2008	2295	2431	0,94
янв.-март/Jan-March 2009	2395	2431	0,99
янв.-июнь/Jan-June 2009	2348	2431	0,97
янв.-сент. /Jan-Sept. 2009	2356	2101	1,12
2009	2358	2101	1,12
янв.-март/Jan-March 2010	2380	2101	1,13
янв.-июнь/Jan-June 2010	2323	2101	1,11
янв.-сент./Jan-Sept. 2010	2305	2101	1,10
2010	2319	2101	1,10
янв.-март/Jan-March 2011	2338	2101	1,11
янв.-июнь/Jan-June 2011	2272	2101	1,08
янв.-сент./Jan-Sept. 2011	2260	2101	1,08
2011	2281	2102	1,09
янв.-март/Jan-March 2012	2178	2101	1,04
янв.-июнь/Jan-June 2012	2139	2101	1,02
янв.-сент./Jan-Sept. 2012	2162	2102	1,03
2012	2189	2101	1,04
янв.-март/Jan-March 2013	2212	2101	1,05
янв.-июнь/Jan-June 2013	2180	2101	1,04
янв.-сент./Jan-Sept. 2013	2190	2101	1,04

<sup>1</sup> По результатам интегрированного выборочного обследования бюджетов домашних хозяйств и рабочей силы./<sup>1</sup> According to results of the Integrated Sampling Survey of Household Budgets and Labour Force.

**Таблица 13.2. Достаточность потребления отдельного продукта<sup>2</sup>**

(в среднем на душу населения, кг в месяц)

**Table 13.2. Sufficiency of selected foods consumption<sup>2</sup>**

(average per capita, kg. per month)

	Фактическое потребление/Actual consumption								
	Хлеб и хлебо- продукты /Bread and bread products	Мясо и мясопро- дукты/Me at and meat products	Молоко и молочные продукты/ Milk and dairy products	Яйца (штук)/ Eggs (pieces)	Овощи и бахчевые /Vegetable s and melons	Фрукты и ягоды/ Fruits and berries	Картофель/ Potatoes	Сахар/ Sugar	Масло раститель- ное/ Vegetable oil
Янв.-март/ Jan-March 2008	15,3	3,0	10,9	5,2	12,2	2,1	8,2	1,4	0,5
Янв.-июнь/Jan-June 2008	15,4	3,0	15,7	5,2	6,2	1,2	8,0	1,6	0,5
Янв.-сент./ Jan-Sept 2008	16,2	3,3	17,4	5,2	11,0	2,0	8,4	1,6	0,6
2008	15,9	3,1	18,1	6,3	12,6	2,5	8,3	1,8	0,6
Янв.-март/Jan-March 2009	16,1	3,2	12,2	5,9	12,7	0,9	8,3	1,7	0,9
Янв.-июнь/Jan-June 2009	16,0	3,1	16,5	5,5	6,6	0,5	8,4	1,7	0,7
Янв.-сент./Jan-Sept. 2009	16,6	3,4	18,1	5,3	12,0	2,2	8,5	1,6	0,6
2009	15,9	3,2	17,7	6,6	12,6	2,5	8,2	1,8	0,7
Янв.-март /Jan-March 2010	16,0	3,4	12,2	6,2	12,6	1,4	8,2	1,7	1,0
Янв.-июнь/ Jan-June 2010	15,9	3,3	16,5	5,6	6,3	0,5	8,3	1,7	1,0
Янв.-сент./Jan-Sept. 2010	16,4	3,3	17,8	5,6	12,1	2,3	8,3	1,6	0,7
2010	15,9	3,2	17,7	6,6	12,5	2,5	8,1	1,8	1,0
Янв.-март/Jan-March 2011	16,1	3,5	12,3	6,2	10,5	1,0	8,3	1,6	1,0
Янв.-июнь/Jan-June 2011	15,9	3,3	16,5	5,9	4,4	0,5	8,1	1,7	1,0
Янв.-сент./Jan-Sept. 2011	16,3	3,3	17,7	5,7	12,0	2,3	8,3	1,5	1,0
2011	15,8	3,2	17,8	6,8	12,5	2,4	8,2	1,8	1,0
Янв.-март/ Jan-March 2012	16,1	3,4	12,3	6,2	7,4	1,0	8,4	1,5	1,0
Янв.-июнь/Jan-June 2012	15,9	3,3	16,5	5,9	4,5	0,3	8,2	1,6	1,0
Янв.-сент./Jan-Sept. 2012	16,2	3,3	17,8	5,8	12,0	2,3	8,4	1,5	1,0
2012	15,7	3,2	17,9	6,7	12,6	2,4	8,3	1,7	0,9
Янв.-март/Jan-March 2013 <sup>1</sup>	16,1	3,3	12,4	6,2	7,4	0,9	8,4	1,5	1,0
Янв.-июнь/Jan-June 2013 <sup>1</sup>	15,8	3,3	16,6	5,8	4,7	0,6	8,3	1,5	0,9
Янв.-сент./Jan-Sept. 2013 <sup>1</sup>	16,4	3,4	17,8	5,8	12,0	2,3	8,5	1,5	1,0
2013 <sup>1</sup>	16,3	3,3	18,3	6,1	12,9	2,6	8,5	1,6	1,0

<sup>1</sup> Данные предварительные/Preliminary data

<sup>2</sup> В пересчете на первичный продукт./Expressed in primary product.



**Таблица 13.3. Экономическая доступность продуктов питания***(в среднем на душу населения, сомов в месяце)***Table 13.3. Economical availability of foodstuffs***(average per capita, soms per month)*

Период/Period	Размер среднемесячных затрат домохозяйств на питание/Monthly average expenditures of households for food	Размер среднемесячных совокупных затрат домохозяйств/Monthly average aggregated expenditures of households	Фактическое значение индикатора (гр. 2/гр.3)*100/ Actual meaning of the indicator (paragraph 2/ paragraph 3)*100
1	2	3	4
Янв.-март/Jan-March 2008	887	1600	55
Янв.-июнь/Jan-June 2008	984	1890	52
Янв.-сент./Jan-Sept 2008	1052	2090	50
2008	1093	2257	48
Янв.-март/Jan-March 2009	1089	2143	51
Янв.-июнь/Jan-June 2009	1076	2177	49
Янв.-сент./Jan-Sept. 2009	1089	2136	51
2009	1095	2264	48
Янв.-март /Jan-March 2010	1018	2198	46
Янв.-июнь/Jan-June 2010	1039	2241	46
Янв.-сент./Jan-Sept. 2010	1080	2366	46
2010	1106	2449	45
Янв.-март/Jan-March 2011	1233	2493	49
Янв.-июнь/Jan-June 2011	1263	2592	49
Янв.-сент./Jan-Sept. 2011	1283	2658	48
2011	1299	2762	47
Янв.-март/Jan-March 2012	1209	2480	49
Янв.-июнь/Jan-June 2012	1199	2435	49
Янв.-сент./Jan-Sept. 2012	1208	2430	50
2012	1228	2502	49
Янв.-март/Jan-March 2013	1176	2397	49
Янв.-июнь/Jan-June 2013	1232	2469	50
Янв.-сент./Jan-Sept. 2013	1208	2430	50

**Таблица 13.4. Дифференциация расходов на питание по социальным группам**

*(в среднем на душу населения, сомов в месяц)*

**Table 13.4. Differentiation of expenditures for food by social groups**

*(average per capita, soms per month)*

Период/Period	Первая квинтильная группа (с наименьшими доходами)/The first quintile group (with the lowest incomes)	Пятая квинтильная группа (с наибольшими доходами)/The fifth quintile group (with the highest incomes)
Янв.-март/Jan-March 2008	309	1665
Янв.-июнь/Jan-June 2008	399	1792
Янв.-сент./Jan-Sept 2008	472	1836
2008	718	1565
Янв.-март/Jan-March 2009	708	1629
Янв.-июнь/Jan-June 2009	663	1623
Янв.-сент./Jan-Sept. 2009	670	1635
2009	648	1669
Янв.-март /Jan-March 2010	614	1574
Янв.-июнь/Jan-June 2010	583	1615
Янв.-сент./Jan-Sept. 2010	608	1692
2010	671	1680
Янв.-март/Jan-March 2011	790	1742
Янв.-июнь/Jan-June 2011	861	1809
Янв.-сент./Jan-Sept. 2011	879	1870
2011	893	1878
Янв.-март/Jan-March 2012	814	1737
Янв.-июнь/Jan-June 2012	837	1754
Янв.-сент./Jan-Sept. 2012	845	1781
2012	886	1783
Янв.-март/Jan-March 2013	869	1746
Янв.-июнь/Jan-June 2013	897	1793
Янв.-сент./Jan-Sept. 2013	845	1781

**Таблица 13.5. Емкость внутреннего рынка отдельных продуктов <sup>2</sup>**

(тыс. тонн)

**Table 13.5. Capacity of internal market of selected products<sup>2</sup>**

(thsd. tons)

	Хлеб и хлебо- продукты/ Bread and bread products	Мясо и мясопро- дукты/ Meat and meat products	Молоко и молочны е продукты /Milk and dairy	Яйца (млн. штук)/ Eggs (mln. pieces)	Овощи и бахчевы е/Vegeta bles and melons	Фрукты и ягоды/ Fruits and berries	Картофе ль/Potato es	Сахар/ Sugar	Масло раститель- ное/ Vegetable oil
Янв.-март/ Jan-March 2008	241,6	48,1	171,9	81,7	193,1	32,9	129,5	22,8	7,7
Янв.-июнь/Jan-June 2008	487,1	93,6	494,9	163,9	196,1	37,5	252,0	50,8	16,1
Янв.-сент./Jan-Sept 2008	770,1	155,0	825,9	248,3	524,0	96,7	396,8	76,4	28,5
2008	968,3	191,8	1103,2	382,4	768,7	152,0	506,7	112,3	35,0
Янв.-март/Jan-March 2009	245,9	49,3	186,7	90,2	194,3	14,1	127,2	25,3	14,3
Янв.-июнь/Jan-June 2009	491,0	95,1	505,7	168,9	201,4	14,1	258,5	51,3	20,7
Янв.-сент./Jan-Sept. 2009	765,4	156,1	832,7	244,3	552,2	99,6	391,8	72,7	28,8
2009	976,9	198,9	1089,5	405,1	774,3	154,4	504,6	109,1	40,4
Янв.-март /Jan-March 2010	248,3	52,8	190,0	96,5	195,9	22,0	127,2	26,3	15,0
Янв.-июнь/Jan-June 2010	494,1	101,2	511,6	173,7	196,2	14,4	258,4	51,5	30,0
Янв.-сент./Jan-Sept. 2010	766,6	153,1	829,8	262,3	563,9	105,8	387,7	74,7	32,8
2010	991,7	201,0	1103,1	412,3	778,9	155,8	504,8	110,6	62,4
Янв.-март/Jan-March 2011	252,1	54,8	193,6	97,6	165,3	16,4	130,5	25,5	15,1
Янв.-июнь/Jan-June 2011	499,4	102,5	518,0	185,7	138,3	14,7	253,9	53,1	31,4
Янв.-сент./Jan-Sept. 2011	771,4	158,0	837,8	268,7	565,2	106,4	390,8	70,0	45,3
2011	999,3	203,6	1120,5	432,1	788,7	151,4	517,8	112,6	62,3
Янв.-март Jan-March 2012	256,1	54,6	195,8	99,5	118,3	16,6	133,3	23,7	15,9
Янв.-июнь/Jan-June 2012	506,7	105,2	528,5	187,2	144,6	11,0	261,1	52,7	31,9
Янв.-сент./Jan-Sept. 2012	777,0	159,6	856,6	280,1	576,0	111,3	402,6	71,7	46,2
2012	1009,6	204,4	1149,9	432,6	810,3	156,3	530,5	107,1	57,8
Янв.-март/Jan-March 2013 <sup>1</sup>	261,8	53,7	201,6	100,8	120,3	14,4	136,6	24,4	16,3
Янв.-июнь/Jan-June 2013 <sup>1</sup>	514,7	107,3	542,4	189,1	153,5	20,0	269,5	50,4	28,0
Янв.-сент./Jan-Sept. 2013 <sup>1</sup>	805,7	168,3	874,1	285,2	588,5	113,4	416,5	72,9	47,1
2013 <sup>1</sup>	1070,9	214,6	1200,7	399,8	844,9	167,6	555,9	102,1	65,3

<sup>1</sup> Данные предварительные/Preliminary data

<sup>2</sup> В пересчете на первичный продукт./Expressed in primary product.

**Таблица 13.6. Баланс фактического уровня производства продовольствия в Кыргызской Республике**  
(тыс. тонн)

**Table 13.6. Balance of actual level of food production in the Kyrgyz Republic**  
(thsd. tons)

	Производство основных видов продовольствия/Production of main types of food								
	Пшеница в весе после доработки/ Wheat in net	Мясо в убойном весе/ Meat in slaughter weight	Молоко сырое/ Raw milk	Яйца (млн. штук)/ Eggs (mln. pieces)	Овощи и бахчевые/ Vegetables and melons	Фрукты и ягоды/ Fruits and berries	Картофель/Potatoes	Сахар/ Sugar	Масло растительное/ Vegetable oil
Янв.-март/Jan-March 2008	-	42,8	210,0	72,7	-	-	-	6,6	4,2
Янв.-июнь/Jan-June 2008	37,9	85,6		193,1	39,4	6,8	22,1	10,7	7,6
Янв.-сент./Jan-Sept 2008	720,0	133,3	998,7	292,4	742,5	140,8	976,7	10,8	11,0
2008	746,2	184,2	1273,5	369,3	947,0	185,4	1334,9	10,9	18,3
Янв.-март/Jan-March 2009	-	43,3	216,7	67,9	0,0	-	-	0,0	4,9
Янв.-июнь/Jan-June 2009	29,0	86,8	607,1	186,1	41,9	4,8	25,4	0,1	7,8
Янв.-сент./Jan-Sept. 2009	943,3	135,1	1032,6	291,1	791,4	155,8	899,3	0,2	12,1
2009	1056,7	185,5	1314,7	369,3	969,7	200,5	1393,1	5,9	20,6
Янв.-март /Jan-March 2010	-	44,1	224,2	71,5	0,0	-	-	0,0	5,6
Янв.-июнь/Jan-June 2010	9,5	88,1	628,4	191,4	28,0	3,7	19,0	0,0	9,5
Янв.-сент./Jan-Sept. 2010	756,3	138,7	1070,6	294,4	803,4	146,0	781,3	0,1	12,8
2010	813,3	187,8	1359,9	373,1	969,3	193,1	1339,4	14,0	18,1
Янв.-март/Jan-March 2011	-	44,4	223,8	73,8	0,0	-	-	0,0	4,7
Янв.-июнь/Jan-June 2011	11,1	89,0	627,5	201,8	31,9	4,1	22,4	0,0	8,1
Янв.-сент./Jan-Sept. 2011	778,6	136,5	1068,0	312,0	787,4	161,0	798,7	0,0	11,1
2011	799,8	190,4	1358,1	392,8	972,4	215,1	1379,2	17,0	15,6
Янв.-март/Jan-March 2012	-	43,8	226,2	76,4	0,0	-	-	0,0	4,2
Янв.-июнь/ Jan-June 2012	3,6	88,0	636,2	210,2	46,9	5,0	18,8	0,0	6,8
Янв.-сент./Jan-Sept. 2012	535,3	138,4	1085,0	323,7	916,0	168,4	841,1	0,0	9,9
2012	540,5	193,7	1382,4	387,2	1059,2	222,7	1312,7	13,3	0,6
Янв.-март/Jan-March 2013 <sup>1</sup>	-	44,6	230,2	83,8	0,0	-	-	9,0	4,6
Янв.-июнь/Jan-June 2013 <sup>1</sup>	9,8	89,2	648,8	219,6	55,0	6,2	26,2	0,0	7,2
Янв.-сент./Jan-Sept. 2013 <sup>1</sup>	864,3	140,3	1106,1	330,1	926,7	175,3	882,6	0,4	9,7
2013 <sup>1</sup>	819,4	195,2	1408,2	421,5	1077,3	233,6	1332,0	13,2	13,9

<sup>1</sup> Данные предварительные/Preliminary data

**ИНФОРМАЦИОННЫЙ БЮЛЛЕТЕНЬ КЫРГЫЗСКОЙ РЕСПУБЛИКИ  
ПО ПРОДОВОЛЬСТВЕННОЙ БЕЗОПАСНОСТИ И БЕДНОСТИ**

*Статистический бюллетень*

*Ответственные за выпуск:*

Г.Я. Самохлеб

А.Т.Нурбаева

Тел.: (+996312) 324655,  
664164

Подписано в печать: март 2014г.

Формат А4 60x84 1/8

Печать офсетная

Тираж 55 экз.

Объем 11 п.л.

Заказ №

*Отдел полиграфических работ и издания  
ГВЦ Нацстаткома  
Кыргызской Республики*

## АНКЕТА

### по определению потребностей пользователей в статистической информации

*Уважаемый пользователь статистической информации,*

Национальный статистический комитет Кыргызской Республики в целях улучшения качества предоставляемой статистической информации и максимального удовлетворения потребностей всех категорий пользователей предлагает Вам ответить на наши вопросы:

**Удовлетворяет ли Вас данная публикация ?**

**Какие показатели хотели бы видеть в настоящей публикации ?**

Мы будем очень признательны и благодарны, если Вы сообщите нам о недостатках в нашей работе или выскажите свои замечания и предложения по улучшению или оптимизации нашей деятельности в области статистики. Ваше мнение крайне важно для нас и будет обязательно рассмотрено.

Свои пожелания и рекомендации просим сообщить по

[chturdubaeva@stat.kg](mailto:chturdubaeva@stat.kg), или на Веб-сайте Нацстаткома [www.stat.kg](http://www.stat.kg).  
(рубрика «обратная связь»)

---

---

---

---

---

---

---

*Заранее благодарим вас за сотрудничество.*