

**Национальный статистический комитет
Кыргызской Республики**

**ИНФОРМАЦИОННЫЙ БЮЛЛЕТЕНЬ
КЫРГЫЗСКОЙ РЕСПУБЛИКИ
ПО ПРОДОВОЛЬСТВЕННОЙ БЕЗОПАСНОСТИ
И БЕДНОСТИ**

4 / 2011

Бишкек 2012

**Национальный статистический комитет
Кыргызской Республики**

**ИНФОРМАЦИОННЫЙ БЮЛЛЕТЕНЬ
КЫРГЫЗСКОЙ РЕСПУБЛИКИ
ПО ПРОДОВОЛЬСТВЕННОЙ БЕЗОПАСНОСТИ
И БЕДНОСТИ**

4 / 2011

Бишкек 2012

Информационный бюллетень Кыргызской Республики по продовольственной безопасности и бедности

Редакционно-издательский Совет:

- Председатель - О. Абдыкалыков
Члены:
- Д. Байжуманов
- Н. Тулегабылов
- А. Осмоналиев
- А. Сатыбалдиев
- К. Койчуманова
- Р. Плесовских
- Ч. Турдубаева

Для информации, связанной с этой публикацией, обращайтесь:

по адресу: г.Бишкек, ул. Фрунзе, 374;
телефон: 996 (312) 324655, 325557;
факс: 66-01-38; интернет: www.stat.kg;
e-mail: nsc_mail@stat.kg;

Национальный статистический комитет Кыргызской Республики;
Отдел выборочных обследований.

Информационный бюллетень Кыргызской Республики по продовольственной безопасности содержит анализ ситуации с продовольственной обеспеченностью в стране за 2011г. В нем объединены и систематизированы материалы о наличии продовольствия, его производстве, показатели доступа к продовольствию, данные о его потреблении на душу населения.

В приложениях содержатся обзор гидрометеорологических условий на территории Кыргызской Республики в IV квартале 2011г., информация о средних розничных ценах на продукты питания за IV квартал 2011г., оценочные данные по продовольственному балансу за 2011г. по базовым продуктам питания, баланс питания в виде энергетической ценности по результатам интегрированного обследования 5016 домашних хозяйств за I полугодие 2010-2011гг., а также индикаторы продовольственной безопасности.

Издается ежеквартально.

Тираж: 120 экз. на русском языке, 35 экз. на английском языке.

Публикация имеется также на магнитных носителях.

При использовании статистических данных в средствах массовой информации и научных трудах, распространении в информационных сетях, на бумажных, магнитных и иных носителях пользователи обязаны ссылаться на их источник (ст. 17 Закона о государственной статистике).

Условные знаки:

- явление отсутствует;
- ... данных не имеется;
- 0,0 незначительная величина.

В отдельных случаях незначительные расхождения между итогом и суммой слагаемых объясняются округлением.

Оглавление

В выпуске	4
Введение	5
Раздел I. Социально-экономические показатели	6
1.1. Валовой внутренний продукт	6
1.2. Индекс цен и тарифов	7
1.3. Рынок труда	9
Раздел II. Наличие продовольствия	10
2. Сельское хозяйство	10
2.1. Растениеводство	11
2.1. Животноводство	12
2.1. Индекс цен производителей сельскохозяйственной продукции	13
2.1. Торговля основными продуктами питания	15
2.1. Наличие продуктов на душу населения	15
Раздел III. Доступ к продовольствию	16
3.1. Анализ потребительских цен	16
3.2. Денежные доходы населения	18
Раздел IV. Дополнительные материалы	21
4.1. Об индикаторах Продовольственной безопасности	21
4.2. Об итогах учета скота и домашней птицы в Кыргызской Республике на конец 2011г.	22
Методологические пояснения	25
Используемые сокращения	26
Приложения:	
1. Обзор гидрометеорологических условий на территории Кыргызской Республики в IV квартале 2011г.	27
2. Изменение средних потребительских цен на продукты питания в разрезе регионов в IV квартале 2010-2011гг.	28
3. Продовольственный баланс	31
4. Баланс питания в виде энергетической ценности по результатам обследований ежедневного потребления и оценки ежедневных потребностей по социально-демографическим группам населения и регионам (I полугодие 2010-2011гг.)	33
5. Баланс питания в виде энергетической ценности по результатам обследований ежедневного потребления и оценки ежедневных потребностей по квинтильным группам и регионам (I полугодие 2010-2011гг.)	41
6. Продовольственный баланс домохозяйств в стоимостном выражении по результатам обследований уровня жизни по доходным квинтильным группам и регионам (I полугодие 2010-2011гг.)	46
7. Продовольственный баланс домохозяйств в стоимостном выражении по результатам обследований уровня жизни по расходным квинтильным группам и регионам (I полугодие 2010-2011гг.)	52
8. Индикаторы продовольственной безопасности Кыргызской Республики	58

В ВЫПУСКЕ

Валовой внутренний продукт (ВВП), рассчитанный производственным методом, в 2011г., по предварительной оценке, составил 273107,8 млн. сомов и по сравнению с 2010г. повысился на 5,7 процента.

стр.6

Индекс потребительских цен, характеризующий уровень инфляции, в декабре 2011г. по сравнению с предыдущим месяцем составил 101 процент. В 2011г. (по сравнению с декабрем 2010г.) прирост цен составил 5,7 процента, против 19,2 процента в 2010г.

стр. 7

Валовой выпуск продукции сельского хозяйства, охоты и лесного хозяйства в январе-декабре 2011г. сложился в размере 147347,6 млн. сомов, при этом индекс физического объема составил 102,3 процента.

стр. 10

В 2011г. в целом по республике зерна (в весе после доработки) собрано на 3,1 тыс. тонн меньше, чем в предыдущем году.

стр. 11

В 2011г. по сравнению с предыдущим годом цены производителей на реализованную сельскохозяйственную продукцию возросли в 1,5 раза.

стр. 13

Введение

Согласно Римской декларации, принятой 17 ноября 1996г. во время всемирной встречи на высшем уровне по проблемам продовольствия, Кыргызстан взял на себя обязательства "...проводить политику, направленную на искоренение бедности и неравенства, обеспечение физического, экономического доступа для всех и на все времена к достаточному диетически адекватному полноценному продовольствию, а также его использованию".

Правительством Кыргызской Республики в сотрудничестве с Европейской Комиссией была разработана и утверждена в 1999г. Национальная политика продовольственной безопасности, которая как и финансирование, предоставляемое в рамках Программы Продовольственной Безопасности Европейской Комиссии, направлены на поддержку реформ в сельском хозяйстве и социальной защите, имеющих прямое отношение к продовольственной безопасности.

Под продовольственной безопасностью понимается физическое наличие продуктов питания в достаточном количестве, возможность доступа к указанным продуктам питания со стороны домохозяйств (продукты, производимые в домохозяйствах, а также приобретенные через рынок, подарки и другие источники) и потребление продуктов питания в количестве, необходимом для обеспечения потребностей в питании.

Продовольственная безопасность и безопасность питания считаются достигнутыми в том случае, если имеет место наличие адекватных продовольственных продуктов (с точки зрения количества, качества, безопасности и социально-культурной приемлемости), обеспечен доступ и удовлетворительное потребление и усвоение таких продуктов всеми лицами в любое время для обеспечения активной и здоровой жизни.

Наличие продовольствия – физическое наличие безопасного и достаточного в количественном и качественном отношении продовольствия на любой момент времени.

Доступ - все домохозяйства и все члены домохозяйств, располагающие достаточными ресурсами для приобретения необходимых продовольственных продуктов (за счет производства, приобретения или помощи).

Стабильность - постоянное обеспечение наличия, доступа и потребления пищи. В случае отсутствия стабильности, отдельные лица могут страдать хронической или временной продовольственной небезопасностью.

Информационный бюллетень по продовольственной безопасности и бедности предназначен для обеспечения системы оповещения оперативной информацией и содержит анализ текущей ситуации с продовольственной безопасностью в стране.

Данный выпуск информационного бюллетеня по продовольственной безопасности подготовлен Национальным статистическим комитетом Кыргызской Республики. В публикации содержатся материалы, предоставленные Министерством сельского хозяйства и мелиорации Кыргызской Республики, Государственным агентством по гидрометеорологии Министерства чрезвычайных ситуаций Кыргызской Республики. Публикация подготовлена при финансовом содействии со стороны Европейской Комиссии в Кыргызской Республике и технической поддержке Продовольственной Сельскохозяйственной Организации ООН (ФАО).

Раздел I. Социально-экономические показатели

Приведенные ниже социально-экономические показатели характеризуют общее состояние экономики в стране для анализа ситуации с продовольственной безопасностью.

1.1. Валовой внутренний продукт

Валовой внутренний продукт (ВВП), рассчитанный производственным методом, в 2011г., по предварительной оценке, составил 273107,8 млн. сомов и по сравнению с 2010г. повысился на 5,7 процента. Замедление темпов экономического роста вызвано резким сокращением объемов производства на предприятиях по разработке месторождения «Кумтор» в декабре истекшего года. Без учета предприятий по разработке месторождения «Кумтор» рост реального ВВП составил 5,6 процента. В расчете на душу населения объем ВВП составил 52 тыс. сомов и по сравнению с предыдущим годом возрос на 4,4 процента.

Таблица 1: Основные социально-экономические показатели

	2010	2011
Среднегодовая численность наличного населения, млн. человек	5,19	5,26
ВВП номинальный, млн. сомов	220369,3	273107,8
в % к ВВП:		
сельское хозяйство	17,5	18,0
промышленность и строительство	26,2	25,6
услуги	46,1	44,9
ВВП на душу населения, тыс. сомов	42,4	52,0
Рост ВВП, %	99,5	105,7
ИПЦ ¹	108,0	116,6
ИПЦ на пищевые продукты и безалкогольные напитки ¹	106,5	125,0
ИПЦ на услуги ¹	107,2	111,6
Численность занятого населения, тыс. человек ⁵	2243,7	-
Среднемесячная заработная плата, сомов	7189	8908 ²
Импорт, млн. долларов ³	3222,8	4248,8
Экспорт, млн. долларов ³	1755,9	2239,8
Курс сома к ⁴ :		
доллару	45,96	46,14
евро	61,06	64,35
российскому рублю	1,51	1,58
казахскому тенге	0,31	0,31
Прожиточный минимум, сомов	3502,65	4390,02

¹ В процентах к соответствующему периоду предыдущего года.

² Без учета малых предприятий, январь-ноябрь.

³ Включая объемы внешней торговли физических лиц.

⁴ По данным Национального банка Кыргызской Республики.

⁵ Данные годовые.

1.2. Индекс цен и тарифов

Индекс потребительских цен, характеризующий уровень инфляции, в декабре 2011г. по сравнению с предыдущим месяцем составил 101 процент. В 2011г. (по сравнению с декабрем 2010г.) прирост цен составил 5,7 процента, против 19,2 процента в 2010г.

В декабре 2011г. по сравнению с предыдущим месяцем цены на *пищевые продукты и безалкогольные напитки* в целом возросли на 0,9 процента. Наибольшее повышение цен отмечено на фрукты и овощи (на 7,8 процента), молочные изделия, сыр и яйца (на 4,5 процента), рыбу (на 2,5 процента) и мясо (на 1,3 процента).

Вместе с тем, снизились цены на муку на 3,1 процента, хлеб - на 1,8 процента, крупы - на 1,7 процента.

Таблица 2: Индекс цен на основные виды продовольственных товаров в 2011г.
(в процентах к предыдущему месяцу)

	Мука пшеничная		Хлеб	Лепешка	Говядина	Баранина	Молоко разливное	Яйца	Подсол- нечное масло
	высшего сорта	первого сорта							
Январь	102,2	101,9	100,7	101,1	105,7	109,4	105,6	106,6	100,6
Февраль	104,7	106,2	103,1	102,7	103,5	105,4	108,9	95,9	100,0
Март	107,8	111,1	105,7	102,2	100,4	101,9	92,5	94,2	101,3
I квартал ¹	115,4	120,2	109,7	106,1	109,8	117,6	106,3	96,3	101,9
Апрель	101,4	100,4	100,7	100,1	99,3	99,8	95,5	100,3	100,8
Май	99,3	98,1	98,2	100,0	101,8	102,7	89,8	97,1	100,8
Июнь	99,1	98,0	100,0	99,9	104,2	105,0	93,5	97,6	98,2
II квартал ¹	99,8	96,5	98,9	100,0	105,4	107,7	80,2	94,9	99,9
Июль	99,7	98,8	99,9	99,9	105,2	103,6	92,1	97,2	100,6
Август	98,6	97,8	99,9	99,9	102,4	100,3	100,9	100,9	100,3
Сентябрь	93,4	92,8	99,3	99,3	103,4	98,5	112,3	107,5	99,6
III квартал ¹	91,9	89,7	99,1	99,1	111,3	102,4	104,3	105,4	100,5
Октябрь	97,2	98,2	99,6	99,8	98,1	99,3	111,2	101,9	100,2
Ноябрь	96,4	97,4	99,1	99,8	100,4	99,3	104,6	102,8	98,9
Декабрь	95,9	97,3	97,6	99,8	101,6	100,3	106,4	106,4	99,7
IV квартал ¹	89,8	93,1	96,4	99,4	100,1	98,9	123,8	111,5	98,7

¹ Нарастающим итогом за три месяца квартала.

В декабре 2011г. по сравнению с предыдущим месяцем свежие фрукты подорожали на 2,3 процента, свежие овощи - на 13,5 процента.

Таблица 3: Индекс цен на отдельные виды плодоовощной продукции в 2011г.
(в процентах к предыдущему месяцу)

	Морковь	Лук	Капуста	Свекла	Огурцы	Помидоры	Яблоки	Картофель
Январь	130,6	124,3	177,5	135,7	149,9	109,1	109,6	138,0
Февраль	100,1	115,0	128,7	118,4	96,6	90,8	104,0	101,0
Март	101,0	93,6	110,0	108,1	102,5	138,8	105,1	92,8
I квартал ¹	132,0	133,7	в 2,5 р.	173,5	148,3	137,4	119,7	129,3
Апрель	106,0	98,7	110,4	130,8	78,5	91,9	111,2	89,7
Май	101,5	126,5	70,9	116,9	46,2	73,5	121,7	93,8
Июнь	118,7	87,1	50,4	93,8	33,0	63,1	111,4	143,9
II квартал ¹	127,7	108,8	39,4	143,4	12,0	42,6	150,8	121,1
Июль	85,6	83,9	57,9	47,4	124,0	72,0	75,3	86,5
Август	66,8	79,3	85,0	81,9	101,6	49,0	75,3	78,3

	Морковь	Лук	Капуста	Свекла	Огурцы	Помидоры	Яблоки	Картофель
Сентябрь	92,2	89,6	121,3	112,4	121,3	87,4	77,7	76,8
III квартал ¹	52,7	59,6	59,7	43,7	152,8	30,8	44,0	52,0
Октябрь	98,6	101,0	105,1	97,2	в 1,7 р.	в 1,7 р.	91,8	96,3
Ноябрь	102,1	101,5	109,2	94,3	143,8	в 2,2 р.	113,4	103,3
Декабрь	101,7	103,7	125,2	108,0	в 1,7 р.	135,9	102,7	103,5
IV квартал ¹	102,4	106,3	143,6	99,0	в 4,3 р.	в 5,0 р.	107,0	103,0

¹ Нарастающим итогом за три месяца квартала.

В истекшем году (по сравнению с декабрем 2010г.) цены на пищевые продукты и безалкогольные напитки повысились на 3,5 процента (в 2010г. - на 27 процентов). Значительно подорожали животные жиры (в 1,4 раза), крупы (на 28 процентов), свежее мясо (на 27,2 процента), макаронные изделия (на 15,5 процента). При этом, цены на муку снизились на 3,8 процента, фрукты и овощи - на 14,9 процента, сахар - на 8,6 процента.

Алкогoльные напитки в 2011г. подорожали на 8,8 процента, табачные изделия - на 12,3 процента.

Таблица 4: Индекс цен на отдельные группы продовольственных товаров
(в процентах)

	Декабрь 2011		Январь-декабрь 2011 к январю-декабрю 2010
	к декабрю 2010	к ноябрю 2011	
Хлебобулочные изделия и крупы	99,5	98,2	126,9
Мясо	124,5	101,3	133,9
Рыба	113,9	102,5	112,1
Молочные изделия, сыр и яйца	108,9	104,5	112,7
в т.ч. яйца	107,4	106,4	110,8
Масла и жиры	105,7	100,3	127,7
Фрукты	87,4	102,2	119,1
Овощи	84,3	110,2	127,9
Сахар, джем, мед, шоколад и конфеты	102,7	100,3	117,7
Безалкогольные напитки	111,4	100,9	115,7
Алкогoльные напитки	108,8	101,3	107,1

В декабре 2011г. по сравнению с предыдущим месяцем снижение средних цен зафиксировано лишь на муку и хлеб.

Таблица 5: Средние цены на отдельные товары-представители
(в сомах за килограмм)

	Мука пшеничная		Хлеб	Лепешка	Баранина	Говядина	Картофель
	высшего сорта	первого сорта					
Январь	34,02	28,30	35,36	42,30	248,18	251,59	26,41
Февраль	35,54	30,03	36,44	43,39	262,00	260,68	27,33
Март	38,25	33,34	38,52	44,30	267,29	261,85	25,63
Апрель	38,80	33,51	38,78	43,84	266,62	259,80	22,70
Май	38,54	32,89	38,08	43,84	273,42	264,39	20,58
Июнь	38,23	32,29	38,07	43,62	287,21	274,97	28,96
Июль	38,11	31,91	38,03	43,60	298,04	289,56	26,22
Август	37,61	31,23	38,00	43,57	298,97	296,62	20,59
Сентябрь	35,25	28,98	37,69	43,25	294,31	307,09	15,17
Октябрь	34,30	28,44	37,55	43,16	292,42	301,05	14,40
Ноябрь	33,10	27,71	37,25	43,09	290,30	302,39	14,63
Декабрь	31,82	26,96	36,35	43,00	291,22	307,38	15,12

Импорт пищевых продуктов по предварительным данным за январь-декабрь 2011г. составил 12,7 процента от общего объема импорта.

Таблица 6: Импорт и экспорт пищевых продуктов ¹

	2010		2011 ²	
	млн. долларов	в процентах к общему объему	млн. долларов	в процентах к общему объему
Импорт	408,4	12,7	540,3	12,7
Экспорт	157,2	8,9	186,8	8,3

¹ Включая объемы внешней торговли физических лиц

² Данные предварительные

1.3. Рынок труда

По данным Министерства труда, занятости и миграции Кыргызской Республики, численность незанятого населения, состоящего на учете в органах государственной службы занятости в поисках работы, на 1 января 2012г. по сравнению с аналогичной датой 2011г. уменьшилась на 3,2 процента, а численность безработных - на 3,7 процента. Уровень зарегистрированной безработицы составил 2,5 процента от экономически активного населения.

Таблица 7: Численность незанятого населения, состоящего на учете в органах государственной службы занятости, на 1 января 2012г.

	Всего, человек	из них безработных		
		человек	в процентах к соответствующей дате предыдущего года	в процентах к соответствующей дате предыдущего месяца
Кыргызская Республика	94962	61074	96,3	99,5
Баткенская область	8359	5697	103,9	105,3
Джалал-Абадская область	20227	11638	86,8	97,2
Иссык-Кульская область	5157	4379	97,1	98,9
Нарынская область	10438	6462	98,5	99,3
Ошская область	14678	12453	94,7	99,1
Таласская область	3939	2312	102,6	102,3
Чуйская область	8256	6093	98,4	99,5
г. Бишкек	12655	9667	98,0	99,2
г. Ош	6361	2373	119,3	100,7

Раздел II. Наличие продовольствия

Наличие продовольствия – физическое наличие безопасного и достаточного в количественном и качественном отношении продовольствия на любой момент времени.

2. Сельское хозяйство

Сельское хозяйство, охота и лесное хозяйство. Валовой выпуск продукции сельского хозяйства, охоты и лесного хозяйства в январе-декабре 2011г. сложился в размере 147347,6 млн. сомов, при этом индекс физического объема составил 102,3 процента.

Таблица 8: Производство продукции сельского хозяйства

	В процентах к			
	соответствующему периоду предыдущего года		предыдущему месяцу	
	2010	2011	2010	2011
Январь	101,8	100,8	-	-
Февраль	101,9	99,7	106,6	105,1
Март	102,2	100,6	109,0	104,8
Январь-март	102,0	100,4	-	-
Апрель	102,1	100,6	105,9	106,9
Май	101,3	101,2	142,9	141,2
Июнь	94,2	103,5	115,8	117,5
Январь-июнь	99,8	101,3	-	-
Июль	95,5	103,9	233,1	226,0
Август	95,9	100,6	95,6	96,2
Сентябрь	95,8	105,4	127,1	147,4
Январь-сентябрь	97,2	102,8	-	-
Октябрь	99,0	103,5	77,3	78,4
ноябрь	93,9	95,5	40,5	40,6
Декабрь	100,2	100,7	77,5	92,2
Январь-декабрь	97,4	102,3	-	-

В общем объеме валового выпуска продукции сельского хозяйства, охоты и лесного хозяйства на долю государственных и коллективных хозяйств приходится 2,2 процента. Основная часть продукции производится крестьянскими (фермерскими) хозяйствами, на долю которых в общем ее объеме приходится 58,6 процента, а также личными подсобными хозяйствами граждан - 37,5 процента.

Из общего объема производства на долю животноводства приходится 46,2 процента, растениеводства - 52,1, услуг - 1,7 процента.

Таблица 9: Валовой выпуск продукции сельского хозяйства, охоты и лесного хозяйства по территории в 2011г.

	Млн. сомов (в текущих ценах)	В процентах к	
		предыдущему году	итогу
Кыргызская Республика	147347,6	102,3	100
Баткенская область	12834,3	99,8	8,7
Джалал-Абадская область	29392,4	102,8	20,0
Иссык-Кульская область	17071,3	102,0	11,6
Нарынская область	9918,2	101,9	6,7

	Млн. сомов (в текущих ценах)	В процентах к	
		предыдущему году	итогу
Ошская область	29090,5	102,4	19,7
Таласская область	10800,4	100,3	7,3
Чуйская область	37258,7	103,2	25,3
г. Бишкек	311,8	98,5	0,2
г. Ош	670,0	103,9	0,5

2.1. Растениеводство

В 2011г. вся посевная площадь, занятая сельскохозяйственными культурами, составила 1159,2 тыс. гектаров, что на 13,5 тыс. гектаров (на 1,2 процента) больше, чем в предыдущем году. Зерновыми культурами было занято 630,3 тыс. гектаров (54,4 процента от всей посевной площади), техническими культурами, соответственно, 104,4 тыс. (9,0 процента), картофелем и овоще-бахчевыми культурами - 134,7 тыс. (11,6 процента) и кормовыми культурами - 289,8 тыс. гектаров (25,0 процента).

В истекшем году площадь неиспользованной пашни по сравнению с предыдущим годом уменьшилась на 10,9 тыс. гектаров и составила 111,5 тыс. гектаров. Основные причины неиспользования пашни - жесткая богара (56,7 тыс. гектаров), отдаленность и каменистость (21,8 тыс.), отсутствие полива и неисправность оросительной сети (14,0 тыс.), засоление и заболоченность (6,1 тыс.), недостаток горюче-смазочных материалов, семян и техники - (4,2 тыс.), нехватка денежных средств (3,4 тыс. гектаров).

В 2011г. в результате неблагоприятных погодных-климатических условий погибло и списано 6,5 тыс. гектаров посевов зерновых и зернобобовых культур (включая кукурузу), 1,2 тыс. гектаров масличных культур, 152 гектара хлопчатника, 74 гектара овощей, 27 гектаров картофеля, 11 гектаров бахчевых культур, 6 гектаров табака и 120 гектаров кормовых культур. Основными причинами гибели этих культур явились засуха и нехватка воды (4,9 тыс. гектаров) и ливневые осадки и град (2,9 тыс. гектаров).

Таблица 10: Производство основных сельскохозяйственных культур в 2011г.

	Валовой сбор, тыс. тонн	В процентах к	
		предыдущему году	итогу
Зерно - всего (в весе после доработки)	1580,7	99,8	
пшеница (в весе после доработки)	799,8	98,3	
Хлопок-сырец (в зачетном весе)	101,3	136,9	
Табак (в зачетном весе)	9,9	100,3	
Сахарная свекла (фабричная)	158,8	114,1	
Масличные культуры	56,6	93,4	
Картофель	1379,2	103,0	
Овощи	820,9	101,1	
Бахчевые культуры	151,6	96,4	
Плодово-ягодные культуры	215,1	111,4	

В 2011г. в целом по республике зерна (в весе после доработки) собрано на 3,1 тыс. тонн меньше, чем в предыдущем году.

Таблица 11: Производство зерна по территории в 2011г.

(в весе после доработки)

	Валовой сбор, тыс. тонн	В процентах к	
		предыдущему году	итогу
Кыргызская Республика	1580,7	99,8	100
Баткенская область	86,7	85,2	5,5
Джалал-Абадская область	199,9	83,5	12,6
Иссык-Кульская область	176,7	99,1	11,2

	Валовой сбор, тыс. тонн	В процентах к	
		предыдущему году	итогу
Нарынская область	56,3	142,8	3,6
Ошская область	257,1	95,0	16,3
Таласская область	133,3	98,0	8,4
Чуйская область	665,4	108,6	42,1
г. Бишкек	0,0	100,0	0,0
г. Ош	5,3	90,5	0,3

Урожайность зерновых и зернобобовых культур, включая кукурузу в среднем по республике, в 2011г. составила 25,2 центнера с гектара (в весе после доработки), против 25,3 центнера с гектара - в предыдущем году.

Осенью 2011г. озимых культур в целом по республике посеяно меньше, чем в предыдущем году на 68 тыс. гектаров (на 26,1 процента).

Таблица 12: Сев озимых культур по территории

	Посеяно всего под урожай 2012г., тыс. га	В процентах к предыдущему году
Кыргызская Республика	193,0	73,9
Баткенская область	8,9	62,6
Джалал-Абадская область	9,1	29,6
Иссык-Кульская область	7,8	61,5
Ошская область	23,9	43,2
Таласская область	9,9	93,1
Чуйская область	133,4	97,1
г. Ош	-	-

Осенью истекшего года вспахано зяби на площади 65 тыс. гектаров, что на 33,3 тыс. гектаров (на 33,9 процента) меньше, чем в 2010г.

2.2. Животноводство

В 2011г. по сравнению с предыдущим годом возросли объемы производства основных видов животноводческой продукции (кроме молока).

Таблица 13: Производство основных видов продукции животноводства

	Произведено-всего, тонн				В процентах к соответствующему периоду предыдущего года			
	2010		2011		2010		2011	
	декабрь	январь- декабрь	декабрь	январь- декабрь	декабрь	январь- декабрь	декабрь	январь- декабрь
Скот и птица на убой (в живом весе)	32853	343096	33095	346416	102,8	101,8	100,7	101,0
Молоко сырое	83274	1359907	83427	1358071	101,8	103,4	100,2	99,9
Яйца, тыс. шт.	25948	373066	22907	391042	111,7	101,0	88,3	104,8
Шерсть (в физическом весе)	1	10857	-	11095	-	98,6	-	102,2

Рост производства продуктов животноводства отмечен в большинстве регионов республики.

Таблица 14: Производство основных видов продуктов животноводства по территории в 2011г.

	Скот и птица на убой (в живом весе)	Молоко сырое	Яйца, тыс. шт.	Шерсть (в физическом весе)
<i>Тонн</i>				
Кыргызская Республика	346416	1358071	391042	11095
Баткенская область	27271	92275	20410	649
Джалал-Абадская область	51498	273900	45744	1814
Иссык-Кульская область	42549	181049	76232	1819
Нарынская область	48518	117080	6645	1838
Ошская область	73101	269735	43694	2190
Таласская область	22958	74807	19541	1303
Чуйская область	78717	341881	176007	1447
г. Бишкек	428	828	1532	8
г. Ош	1376	6516	1237	27
<i>В процентах к предыдущему году</i>				
Кыргызская Республика	101,0	99,9	104,8	102,2
Баткенская область	100,0	98,6	94,1	102,2
Джалал-Абадская область	102,3	100,6	104,8	103,2
Иссык-Кульская область	101,0	100,4	102,1	101,0
Нарынская область	100,3	100,3	100,1	101,0
Ошская область	101,3	102,3	103,1	101,4
Таласская область	100,4	88,5	97,3	103,5
Чуйская область	100,7	100,1	109,2	104,2
г. Бишкек	96,0	80,5	99,9	90,6
г. Ош	101,2	101,9	101,6	100,0

В общем объеме произведенного в 2011г. молока, 97,3 процента приходится на коровье. Средний надой молока на одну корову составил 2029 кг. Выше надой молока в хозяйствах Чуйской области, где от одной коровы надоено по 2870 кг, Таласской - 2271 кг и Иссык-Кульской области - по 2065 кг.

Из общего объема производства яиц, на куриные в истекшем году пришлось 99,5 процента, при этом от одной курицы-несушки получено по 121 яйцу.

Из общего количества настриженной шерсти 95,5 процента приходится на овечью. Средний настриг шерсти от одной овцы составил 2,6 кг.

В 2011г. в хозяйствах всех категорий получено 664,6 тыс. голов телят, 3243,0 тыс. ягнят и козлят, 134,5 тыс. жеребят и 222,7 тыс. поросят. В расчете на 100 имевшихся на начало года маток, получено по 80 телят, 95 ягнят и козлят, 74 жеребенка и 1147 поросят.

2.3. Индекс цен производителей сельскохозяйственной продукции

В 2011г. по сравнению с предыдущим годом цены производителей на реализованную сельскохозяйственную продукцию возросли в 1,5 раза.

Таблица 15: Индексы цен производителей сельскохозяйственной продукции в 2011г.
(в процентах)

	Всего		в том числе на продукцию			
	к предыдущему месяцу	к декабрю предыдущего года	растениеводства		животноводства	
			к предыдущему месяцу	к декабрю предыдущего года	к предыдущему месяцу	к декабрю предыдущего года
Январь	106,3	106,3	112,9	112,9	99,0	99,0
Февраль	104,4	110,9	106,5	120,3	101,8	100,8

	Всего		в том числе на продукцию			
	к предыдущему месяцу	к декабрю предыдущего года	растениеводства		животноводства	
			к предыдущему месяцу	к декабрю предыдущего года	к предыдущему месяцу	к декабрю предыдущего года
Март	99,5	110,5	99,9	119,0	100,3	101,1
Апрель	102,4	113,0	104,0	123,8	100,2	101,3
Май	106,0	119,9	100,0	123,8	114,0	115,5
Июнь	100,1	120,0	103,0	127,5	96,8	111,8
Июль	110,3	132,4	95,8	122,1	128,5	143,7
Август	94,3	125,0	91,7	112,2	96,7	138,9
Сентябрь	96,9	121,0	89,6	100,6	103,3	143,5
Октябрь	103,6	125,4	98,5	99,1	107,5	154,2
Ноябрь	95,4	119,6	97,0	96,1	94,3	145,4
Декабрь	103,4	123,7	97,9	94,1	107,4	156,2

В 2011г. по сравнению с 2010г. наибольший рост цен отмечен на зерно - в 1,8 раза, картофель - в 1,5 раза, овощи - в 1,4 раза и мясо - в 1,5 раза.

Таблица 16: Индексы цен производителей отдельных видов сельскохозяйственной продукции в 2011г. (в процентах)

	Зерно всего	Пшеница	Овощи	Картофель	Мясо (в живом весе)	Молоко сырое	Яйца
К предыдущему месяцу							
Январь	117,3	114,9	104,6	138,0	104,0	88,5	105,5
Февраль	115,6	115,2	110,4	93,6	103,3	97,8	108,4
Март	103,7	106,9	99,7	90,1	99,7	102,2	97,8
Апрель	109,2	107,9	98,6	107,8	100,9	99,7	87,9
Май	102,5	104,2	100,4	88,8	112,0	119,7	108,0
Июнь	100,0	103,7	105,7	102,3	97,8	95,8	82,1
Июль	89,8	73,9	94,6	103,2	140,4	102,2	121,2
Август	106,0	95,2	75,7	77,7	96,6	96,2	95,6
Сентябрь	88,8	96,3	101,3	81,5	103,5	101,3	107,7
Октябрь	97,3	106,2	120,3	88,9	107,9	106,3	99,0
Ноябрь	90,6	88,4	93,9	96,7	94,8	91,3	106,1
Декабрь	108,6	105,1	90,3	86,4	106,6	110,7	106,5
К соответствующему периоду предыдущего года							
Январь	174,6	193,9	165,7	229,3	112,6	90,3	109,0
Февраль	197,5	220,6	185,6	190,0	116,8	100,9	125,6
Март	204,9	229,1	179,6	165,7	116,5	100,9	117,1
Апрель	227,6	252,6	175,4	186,8	117,6	99,9	104,3
Май	225,9	249,0	168,5	178,1	132,8	138,7	111,5
Июнь	214,0	250,9	171,0	201,8	131,4	135,0	91,9
Июль	193,3	188,9	150,6	152,9	186,5	149,3	117,3
Август	181,3	152,5	111,9	142,8	178,9	134,1	109,9
Сентябрь	158,2	142,0	98,0	125,5	180,9	136,6	128,0
Октябрь	148,4	140,7	107,1	104,5	193,6	137,7	114,3
Ноябрь	122,5	110,4	103,0	80,9	179,2	102,4	119,6
Декабрь	127,4	110,5	88,9	55,4	181,4	108,3	121,7
Январь-декабрь	177,0	178,1	136,2	145,5	152,6	117,4	114,1

2.4. Торговля основными продуктами питания

Доля импорта пищевых продуктов в общей стоимости импорта по предварительным данным за 2011г. составила 12,7 процента, экспорта – 8,3.

Таблица 17: Импорт и экспорт основных продуктов питания
(тыс. тонн)

	2010	2011*
Импорт		
Хлебобродуки, в пересчете на зерно	436,0	535,4
Сахар и кондитерские изделия	67,2	91,0
Масло растительное	40,0	37,1
Доля пищевых продуктов в общей стоимости импорта, %	12,7	12,7
Экспорт		
Молоко и молочные продукты, в пересчете на молоко	157,2	139,9
Сахар и кондитерские изделия	1,3	0,1
Доля пищевых продуктов в общей стоимости экспорта, %	8,9	8,3

* Данные предварительные

2.5. Наличие продуктов в расчете на душу населения

Анализ продовольственного баланса показывает, что наличие продовольствия в среднем за месяц на душу населения остается стабильным (см. таблицу 20 и приложение 3).

Таблица 18: Уровень потребления основных продуктов питания
(на душу населения, кг в месяц)

	2010	2011*
Хлебобродуки (в пересчете на зерно)	15,9	15,8
из них пшеница и продукты ее переработки (в пересчете на зерно)	14,1	14,1
Картофель	8,1	8,2
Овощи и бахчевые	12,5	12,5
Фрукты и ягоды	2,5	2,5
Сахар и кондитерские изделия	1,8	1,8
Мясо и мясопродукты	3,2	3,2
Молоко и молочные продукты	17,7	17,7
Яйца, шт.	6,6	6,7
Жиры растительные	1,0	1,0

*Данные предварительные

Более подробная информация приводится в приложении (таблица 3 «Продовольственный баланс»²).

² Продовольственные балансы составлены в соответствии с «Методикой расчета баланса основных продуктов питания», утвержденный постановлением Нацстаткома Кыргызской Республики от 15 сентября 2010г. №19.

Раздел III. Доступ к продовольствию

Доступ: продукты питания должны быть доступны как в отношении их физического наличия, так и в отношении покупательной способности.

3.1. Анализ потребительских цен

Прирост потребительских цен на товары и услуги в 2011г. (по сравнению с декабрем предыдущего года) составил 5,7 процента, тогда как в 2010г. – 19,2 процента.

Повышение цен в 2011г. наблюдалось на все составляющие инфляции: пищевые продукты и безалкогольные напитки – на 3,5 процента, непродовольственные товары – на 9,2 процента, алкогольные напитки и табачные изделия – на 9,8 процента, услуги – 11,1 процента. При этом наиболее интенсивный рост цен на потребительские товары и услуги наблюдался в первом полугодии – в среднем за месяц на 1,2 процента, и в ноябре-декабре 2011г. - когда темп прироста в среднем за месяц составил 0,9 процента. В период с июля по октябрь предыдущего года наблюдалось снижение темпов в среднем до 99,2 процента за месяц.

В 2011г. самый высокий уровень инфляции (11,4 процента) зафиксирован в Баткенской области, тогда как самый низкий - в Иссык-Кульской области (2,8 процента).

Максимальное повышение цен на пищевые продукты и безалкогольные напитки отмечено в Баткенской области на 8,1 процента, непродовольственные товары – в Нарынской области на 26,5 процента, услуги – в Джалал-Абадской области на 35,2 процента.

Цены на хлебобулочные изделия и крупы в 2011г. по сравнению с декабрем 2010г. в целом понизились на 0,5 процента, что обусловлено снижением их на муку на 3,8 процента. Однако, несмотря на схожую тенденцию изменения цен на муку, хлеб в 2011г. подорожал на 4,1 процента при том, что начиная с мая до конца предыдущего года цены на хлеб снижались в среднем за месяц на 0,6 процента.

Цены на крупы по сравнению с декабрем 2010г. возросли на 28,0 процента (при этом с августа наблюдалось их снижение в среднем за месяц на 6,3 процента), макаронные изделия – на 15,5 процента, мучные кондитерские изделия – на 13,7 процента, рис – на 5,6 процента.

Цены на свежее мясо за прошедший год возросли на 27,2 процента. Снижение цен на них наблюдалось лишь в апреле на 0,6 процента по сравнению с предыдущим месяцем и в октябре – на 1,5 процента. Колбасные изделия и консервированные мясные изделия подорожали на 15,2 процента по сравнению с декабрем 2010г.

Цены на молочные изделия, сыр и яйца в 2011г. возросли на 8,9 процента и в течение года подвергались колебаниям. Так, после удорожания в январе-феврале прошлого года на 5,8 процента, цены на них с марта по июль снижались в среднем по 2,6 процента в месяц, однако с августа по декабрь они вновь стали дорожать со среднемесячным темпом прироста 3,3 процента.

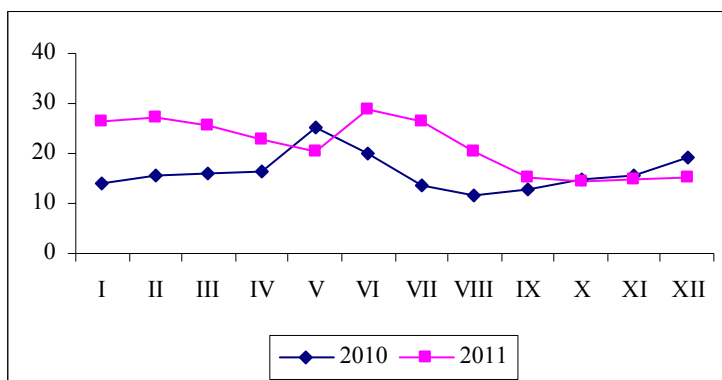
Масла и жиры в прошедшем году подорожали на 5,7 процента, из них растительные масла – на 4,2 процента, жиры – на 42,7 процента.

В отличие от 2010г., когда по сравнению с декабрем предыдущего года плодоовощная продукция подорожала на 37,0 процента, в 2011г., напротив, цены на нее понизились на 14,5 процента. Цены на свежие фрукты понизились на 16,5 процента, свежие овощи – на 17,4 процента.

Картофель. В течение IV квартала т. г. средние потребительские цены на картофель повысились с 14,40 сома за килограмм в октябре до 15,12 сома в декабре, при этом повышение составило 5 процента. По сравнению с IV кварталом 2010г. средняя потребительская цена снизилась на 10,8 процента, составив 14,72 сома за килограмм.

График 1: Среднемесячные потребительские цены на картофель

(сомов/кг)

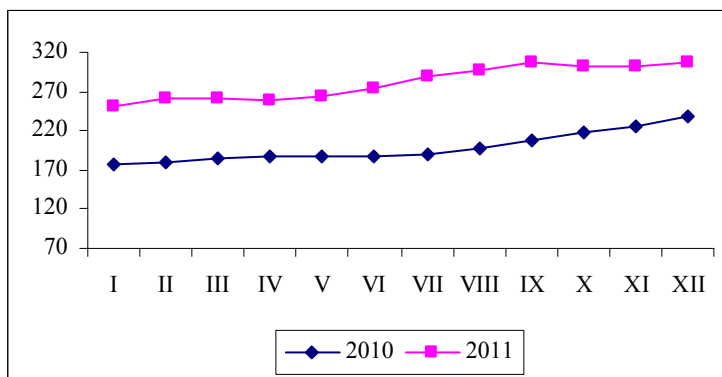


Баранина. В IV квартале 2011г. по сравнению с IV кварталом 2010г. средняя потребительская цена на баранину повысилась – с 216,88 сома до 291,31 сом за килограмм или повышение составило 34,3 процента.

Говядина. В среднем с октября по декабрь 2011г. цены на говядину незначительно повысились – с 301,05 сома за килограмм в октябре, до 307,38 сом в декабре. По сравнению с IV кварталом 2010г. рост их составил 33,8 процента.

График 2: Среднемесячные потребительские цены на говядину

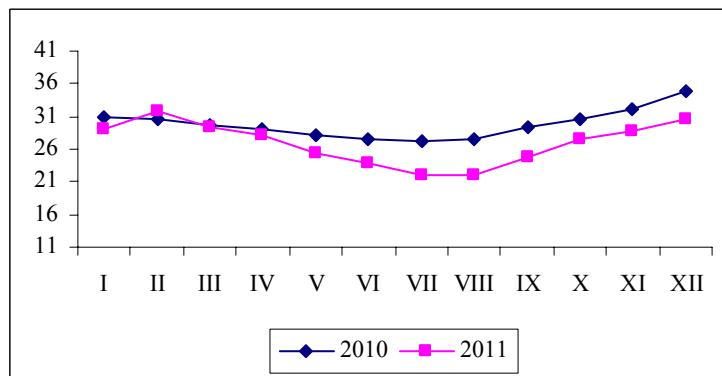
(сомов/кг)



Свежее молоко. В течение IV квартала т. г. наблюдалось повышение стоимости молока (на 10,8 процента). По сравнению с IV кварталом прошлого года средняя потребительская цена снизилась на 10,7 процента, составив 29,06 сома за килограмм.

График 3: Среднемесячные потребительские цены на свежее молоко

(сомов/кг)



3.2. Денежные доходы населения

Как показали результаты выборочного обследования домашних хозяйств, номинальные денежные доходы в расчете на душу населения в I полугодии 2011г. составили 2850,0 сома в месяц и увеличились по сравнению соответствующим периодом прошлого года на 17,3 процента. Основными источниками денежных доходов населения являлись доходы от трудовой деятельности, удельный вес которых в структуре доходов составил 64,9 процента, доходы от социальных трансфертов - 13,2 процента и от продажи сельскохозяйственной продукции, произведенной в личном подсобном хозяйстве - 15,8 процента.

Таблица 19: Номинальные денежные доходы населения

(млн. сомов)

	Всего	в том числе			
		доходы от трудовой деятельности	социальные трансферты	доходы от личного подсобного хозяйства	прочие денежные поступления
2010					
Январь-март	36733,0	24751,5	5118,8	4555,6	2307,1
Январь-июнь	75544,7	50777,4	10900,4	9301,5	4565,4
Январь-сентябрь	120293,9	80219,3	15887,4	15444,6	8742,6
Январь-декабрь	164789,2	104827,7	21175,0	26981,9	11804,7
2011					
Январь-март	42537,1	27377,8	5689,2	7184,8	2285,3
Январь-июнь	89575,9	58173,7	11850,2	14153,2	5398,8

Реальные располагаемые денежные доходы (доходы за вычетом обязательных платежей, скорректированные на индекс потребительских цен) составили 2215,7 сома в месяц на душу населения.

Реальные денежные доходы населения в I полугодии 2011г. по сравнению с соответствующим периодом прошлого года снизились на 2,3 процента.

Таблица 20: Реальные денежные доходы по территории в I полугодии

(млн. сомов)

	2010	2011	Темп роста реальных денежных доходов, в процентах	
			2010	2011
Кыргызская Республика	73415,7	73785,8	107,2	97,7
Баткенская область	4723,5	5589,0	98,6	106,4
Джалал-Абадская область	12133,9	11356,1	112,3	93,3
Иссык-Кульская область	5700,2	6501,3	120,2	112,9
Нарынская область	2750,1	2680,7	110,9	94,6
Ошская область	16251,1	15917,6	96,1	95,9
Таласская область	2351,9	2817,3	116,5	117,4
Чуйская область	13028,2	12349,0	108,8	91,0
г. Бишкек	16476,8	16574,8	111,7	97,7

Распределение общего объема денежных доходов по квинтильным группам населения складывается в пользу 20-процентов населения с наибольшими доходами, у которых сконцентрировано 43,5 процентов всех денежных доходов.

Таблица 21: Денежные доходы населения по квинтильным группам
(в процентах)

	I полугодие	
	2010	2011
Денежные доходы – всего	100	100
в том числе по 20-ти процентным группам		
первая (с наименьшими доходами)	6,3	6,4
вторая	11,0	11,2
третья	15,9	16,0
четвертая	23,0	23,0
пятая (с наибольшими доходами)	43,8	43,5
Соотношение доходов 20% наиболее и 20% наименее обеспеченных слоев населения, в размах	6,9	6,7

Среднемесячная номинальная заработная плата одного работника в январе-ноябре 2011г. (без учета малых предприятий) составила 8908 сомов и по сравнению с январем-ноябрем 2010г. увеличилась на 29,5 процента, а ее реальный размер, исчисленный с учетом индекса потребительских цен, возрос на 10,0 процента.

Исходя из официального курса валют, установленного Национальным банком Кыргызской Республики, среднемесячная заработная плата в январе-ноябре 2011г. составила 193,2 доллара США.

Таблица 22: Среднемесячная номинальная и реальная заработная плата по территории¹ в январе-ноябре 2011г.

	Сомов	В процентах к соответствующему периоду предыдущего года		Реальная заработная плата в процентах к соответствующему периоду предыдущего года
		2010	2011	
Кыргызская Республика	8908	113,6	129,5	110,0
Баткенская область	6683	113,7	145,2	119,0
Джалал-Абадская область	7899	111,7	133,1	111,5
Иссык-Кульская область	6483	112,1	139,6	119,0
Нарынская область	8274	111,5	141,2	112,2
Ошская область	5803	111,0	161,7	132,4
Таласская область	6737	121,3	133,3	113,4
Чуйская область	7487	114,2	129,3	109,9
г. Бишкек	12035	113,1	121,6	104,8
г. Ош	8055	118,1	125,3	102,6

¹ Без учета малых предприятий.

В январе-ноябре 2011г. значительно превысила среднереспубликанский уровень заработная плата работников финансовой деятельности, транспорта и связи, производства и распределения электроэнергии, газа и воды.

Увеличение размера заработной платы в январе-ноябре 2011г. по сравнению с аналогичным периодом предыдущего года наблюдалось во всех видах экономической деятельности, но наиболее значительное - в сфере образования и здравоохранения, где с мая 2011г. повышена заработная плата работников указанных отраслей.

Сумма общей задолженности по выплате заработной платы в целом по республике на 1 декабря 2011г. по сравнению с аналогичной датой 2010г. уменьшилась на 13,0 процента, а по сравнению с аналогичной датой предыдущего месяца - на 7,2 процента.

**Таблица 23: Общая задолженность по выплате заработной платы по территории¹
на 1 декабря 2011г.**

	Млн. сомов	В процентах к соответствующему периоду	
		предыдущего года	предыдущего месяца
Кыргызская Республика	250,3	87,0	92,8
Баткенская область	21,7	55,7	56,2
Джалал-Абадская область	43,1	72,4	96,7
Иссык-Кульская область	32,6	97,8	90,9
Нарынская область	11,9	117,0	115,9
Ошская область (с г. Ош)	33,9	61,4	96,0
Таласская область	7,4	223,5	81,1
Чуйская область	72,9	111,3	105,2
г. Бишкек	26,8	123,7	100,9

¹ Без учета малых предприятий.

Раздел IV. Дополнительные материалы

4.1. Об индикаторах Продовольственной безопасности

По данным Министерства сельского хозяйства и мелиорации Кыргызской Республики, обеспеченность внутреннего продовольственного рынка Кыргызской Республики основными продуктами питания имеет положительную тенденцию роста объемов потребления на душу населения. Рост среднемесячной заработной платы и социальных выплат за последние два года, способствовали утверждению в 2010г. среднефизиологических норм питания, пищевая ценность которых соответствует 2981 ккал на 1 человека в сутки.

В соответствии со среднефизиологическими нормами питания, по итогам 2011г. расчетные показатели обеспеченности внутреннего продовольственного рынка республики (с учетом объемов экспорта-импорта за январь-октябрь 2011г. и без учета переходящих остатков) картофелем урожая 2011г. составили 161,3 процента, хлебопродуктами – 145,3, овощами – 131,4, молоком – 112,0 процента, в то время как плодами и ягодами – 25,7 процента, яйцами – 43,6, сахаром – 66,1, мясом – 77,8 и маслом растительным - 90,2 процента.

При этом, если внутренний рынок картофелем собственного производства обеспечен на 161,1 процента, овощами – на 130,8 и молоком – на 112,0 процента, то сахаром – на 12,2 процента, плодами и ягодами – на 21,7, маслом растительным – на 34,2, яйцами – на 38,5, мясом - на 56,8 и хлебопродуктами – на 88,9 процента.

В общем объеме потребленного на внутреннем рынке сахара на долю импортных поставок пришлось 82 процента, яиц – 12, мяса (в основном, окорчков) – 27, масла растительного – 62, плодов и ягод (в основном, цитрусовых) – 15 процентов.

В целях обеспечения внутреннего продовольственного рынка основными продуктами питания и обеспечения продовольственной безопасности, сельским товаропроизводителям выдано кредитов на сумму 8043,4 млн. сомов, в том числе по линии проекта «Доступные кредиты фермерам» - 565,1 млн. сомов. Из Фонда государственных материальных резервов выделено 5 тыс. кубометров дизельного топлива по льготной цене, закуплено 10 тыс. тонн пшеницы.

В рамках гранта Правительства Китайской Народной Республики и в целях оказания государственной поддержки сельским товаропроизводителям, а также улучшения технического оснащения их машино-тракторного парка выделено около 300 тракторов.

В комплексе мероприятий по обеспечению продовольственной безопасности немаловажная роль отводится своевременному проведению ветеринарных мероприятий, направленных на предотвращение возникновения и распространения болезней животных, производству и реализации безопасных в ветеринарно-санитарном отношении продуктов животного происхождения.

В 2011 году в целом по республике проведено около 50 млн. головообработок скота и птицы, что на 9,9 процента больше, чем в предыдущем году. Обнаружено 544 сибирезвенных очагов. Зарегистрировано 5 случаев возникновения сибирской язвы и вакцинировано в связи с этим более 1 млн. крупного рогатого скота, более 3 млн. мелкого рогатого скота, около 215 тыс. лошадей и 39 тыс. свиней.

Остается сложной эпизоотическая обстановка с заболеваниями бешенством, так как основным источником его распространения являются дикие хищные животные (лисы, волки, шакалы и др.), а также бродячие и бесхозные животные (собаки и кошки).

За 12 месяцев 2011 года зарегистрировано 79 неблагополучных пунктов, где отмечены случаи заболевания бешенством среди животных (Ошская область – 10 случаев, Джалал - Абадская область – 31, Баткенская - 29, Нарынская – 5, Чуйская – 1, Иссык-Кульская – 1, г. Ош – 2 случая). Проведены ветеринарно-санитарные мероприятия по ликвидации болезни, согласно инструкции по борьбе с бешенством животных.

Против ящура вакцинировано 1,7 млн. голов крупного рогатого скота и 1,2 млн. мелкого рогатого скота.

В целях предотвращения заболевания бруцеллезом проведены серологические исследования 1 млн. крупного рогатого скота и более 90 тыс. мелкого рогатого скота.

4.2. Об итогах учета скота и домашней птицы в Кыргызской Республике на конец 2011г.

В целях установления фактического наличия поголовья скота и домашней птицы на территории Кыргызской Республики в декабре 2011г. был организован и проведен единовременный их учет.

Учет проведен в государственных и коллективных хозяйствах, подсобных хозяйствах предприятий и организаций, крестьянских (фермерских) хозяйствах, в хозяйствах индивидуальных предпринимателей и личных подсобных хозяйствах граждан.

Таблица 24: Поголовье скота и домашней птицы
(в хозяйствах всех категорий, на конец года, голов)

	2010	2011	2011 к 2010	
			+, -	в %
Крупный рогатый скот - всего	1298825	1338583	39758	103,1
Овцы и козы	5037715	5288115	250400	105,0
Свиньи	59791	59202	-589	99,0
Лошади	378448	388971	10523	102,8
Домашняя птица - всего	4749854	4815308	65454	101,4
Верблюды	338	309	-29	91,4
Ослы	72640	71387	-1253	98,3
Кролики	37118	36546	-572	98,5
Пчелосемьи, шт.	90754	91162	408	100,5

Проведенный учет скота и домашней птицы, свидетельствует о том, что в республике сохраняется тенденция роста поголовья основных видов сельскохозяйственных животных (кроме свиней).

Таблица 25: Поголовье основных видов скота по территории
(в хозяйствах всех категорий, на конец 2011г.)

	Крупный рогатый скот		Овцы и козы		Лошади	
	Голов	В процентах к общему поголовью крупного рогатого скота	Голов	В процентах к общему поголовью овец и коз	Голов	В процентах к общему поголовью лошадей
Кыргызская Республика	1338583	100	5288115	100	388971	100
Баткенская область	119800	8,9	473993	9,0	6527	1,7
Джалал-Абадская область	266614	19,9	1090140	20,6	53857	13,8
Иссык-Кульская область	184907	13,8	771457	14,6	81096	20,8
Нарынская область	133518	10,0	916046	17,3	93232	24,0
Ошская область	308488	23,0	972575	18,4	82407	21,2
Таласская область	65353	4,9	483053	9,1	23258	6,0
Чуйская область	248886	18,6	559312	10,6	47668	12,3
г. Бишкек	1053	0,1	4335	0,1	255	0,1
г. Ош	9046	0,7	15950	0,3	455	0,1
Особый учет	918	0,1	1254	0,02	216	0,1

Наибольшее поголовье крупного рогатого скота содержится в хозяйствах Ошской (23,0 процента от общего поголовья), Джалал-Абадской (19,9 процента) и Чуйской (18,6 процента) областей, поголовье овец и коз - в хозяйствах Джалал-Абадской (20,6 процента), Ошской (18,4 процента), Нарынской (17,3 процента) и Иссык-Кульской (14,6 процента) областей, поголовье лошадей - в хозяйствах Нарынской (24,0 процента), Ошской (21,2 процента), Иссык-Кульской (20,8 процента) и Джалал-Абадской (13,8 процента) областей.

На конец 2011г. на 3,8 процента возросло поголовье крупного рогатого скота в хозяйствах Чуйской области, на 3,3 процента – Баткенской, на 3,2 процента – Иссык-Кульской, на 2,9 процента – соответственно Джалал-Абадской и Нарынской областях, на 2,7 процента - Ошской, на 2,0 процента – Таласской области.

Поголовье овец и коз возросло в хозяйствах Джалал-Абадской области на 93,1 тыс. голов, Нарынской - на 44,8 тыс., Ошской на 30,6 тыс. голов, Таласской - на 26,2 тыс., Иссык-Кульской – 23,9 тыс., Баткенской области – на 19,8 тыс. и Чуйской – 12,9 тыс. голов.

Из общего поголовья овец и коз – 18,4 процента (973,4 тыс. голов) приходится на поголовье коз. Наибольшее их количество содержится в хозяйствах Джалал-Абадской (25,3 процента от общего поголовья коз), Баткенской (22,4 процента) и Нарынской (20,7 процента) областей.

На 2,3 тыс. голов (на 5,1 процента) возросло поголовье лошадей в хозяйствах Чуйской области, на 3,0 тыс. (на 3,9 процента) – Иссык-Кульской области, на 2,4 тыс. (на 2,7 процента) – Нарынской области.

Из общего поголовья крупного рогатого скота 2,3 процента приходится на поголовье яков, численность которых возросла на 1740 голов (или 5,9 процента) и составила 31165 голов.

Таблица 26: Поголовье яков по территории
(в хозяйствах всех категорий, на конец 2011г.)

	Голов	В процентах к	
		соответствующей дате предыдущего года	общему поголовью яков
Кыргызская Республика	31165	105,9	100
Баткенская область	1553	98,0	5,0
Джалал-Абадская область	340	115,7	1,1
Иссык-Кульская область	8524	103,7	27,4
Нарынская область	13967	110,0	44,8
Ошская область	5491	100,4	17,6
Таласская область	365	117,7	1,2
Чуйская область	540	103,9	1,7
Особый учет	385	120,3	1,2

Поголовье яков-коров возросло на 7,1 процента и составило 16426 голов.

В структуре поголовья крупного рогатого скота наибольшие удельные веса приходятся на коров (51,1 процента) и телят до 1 года (22,7 процента).

Несмотря на увеличение маточного поголовья коров по сравнению с 2010 годом, их удельный вес в структуре стада снизился.

Таблица 27: Маточное поголовье основных видов скота
(в хозяйствах всех категорий, на конец года, голов)

	2010	2011	2011 в % к 2010	Удельный вес в общем поголовье, в процентах	
				2010	2011
Коровы	666450	684157	102,7	51,3	51,1
Овцекозوماتки и ярки старше 1 года	3426688	3634985	106,1	68,0	68,7
Основные свиноматки	19428	19007	97,8	32,5	32,1
Кобылы от 3 лет и старше	181719	189553	104,3	48,0	48,7

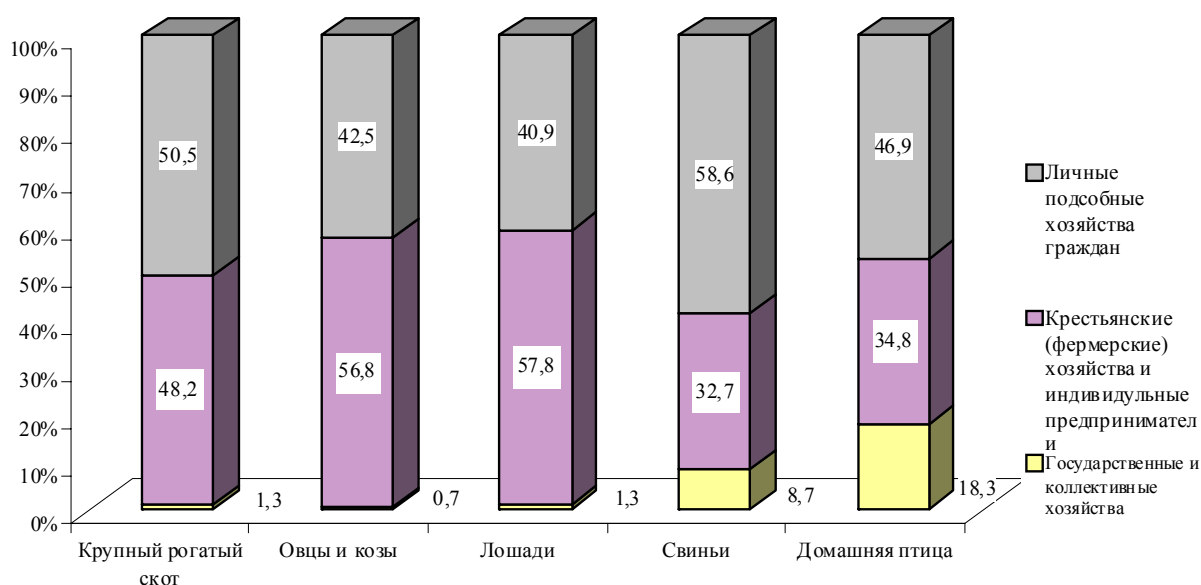
Поголовье коров увеличилось в хозяйствах Баткенской области на 2,1 тыс. (на 3,6 процента), Ошской – на 4,8 тыс. (на 3,2 процента), Джалал-Абадской – на 4,3 тыс. (на 3,1 процента), Иссык-Кульской – на 2,3 тыс. (на 2,5 процента), Чуйской – на 1,5 тыс. (на 1,3 процента).

Удельный вес овцекозоматок в общем поголовье овец и коз составил 68,7 процента. Поголовье их возросло на 208,3 тыс. голов (или 6,1 процента). На 15,2 процента увеличилось поголовье овцекозоматок в хозяйствах Джалал-Абадской области, на 6,4 процента – Таласской области.

На 4,3 процента увеличилось поголовье кобыл от 3 лет и старше, удельный вес которых в общем поголовье лошадей составил 48,7 процентов. На 1,8 тыс. голов увеличилось поголовье кобыл в хозяйствах Нарынской, на 1,6 тыс. – Джалал-Абадской области.

Наибольший удельный вес поголовья скота и домашней птицы приходится на крестьянские (фермерские) хозяйства и личные подсобные хозяйства граждан.

График 4: Поголовье основных видов скота и домашней птицы по категориям хозяйств
(в процентах к итогу)



В крестьянских (фермерских) хозяйствах по сравнению с прошлым годом, увеличивается поголовье основных видов скота, кроме (свиней).

Таблица 28: Поголовье скота и домашней птицы по категориям хозяйств
(на конец 2011 года)

	Государственные и коллективные хозяйства		Крестьянские (фермерские) хозяйства и личные подсобные хозяйства граждан	
	гол.	в % к общему поголовью	гол.	в % к общему поголовью
Крупный рогатый скот	17247	1,3	1321336	98,7
Овцы и козы	37331	0,7	5250784	99,3
Свиньи	5154	8,7	54048	91,3
Лошади	5153	1,3	383818	98,7
Домашняя птица	884474	18,4	3930834	81,6

Кроме этого, в крестьянских (фермерских) хозяйствах и личных подсобных хозяйствах граждан на конец 2011г. имелось 36306 кроликов, 71363 ослов, 309 верблюдов и 64664 пчелосемей.

Методологические пояснения

Безработными считаются лица в возрасте 16 лет и старше, которые в рассматриваемый период: не имели работу (доходного занятия); занимались поиском работы, т.е. обращались в государственную службу занятости или использовали другие методы поиска работы; были готовы приступить к работе.

Валовой внутренний продукт (ВВП) – обобщающий показатель экономической деятельности страны. ВВП рассчитывается в текущих рыночных ценах (номинальный ВВП) и в сопоставимых ценах (реальный ВВП).

Индекс потребительских цен на товары и платные услуги населению (ИПЦ) характеризует изменение общего уровня цен во времени на товары и услуги. Индекс измеряет отношение стоимости фактического фиксированного набора товаров и услуг в текущем периоде к его стоимости в базисном периоде.

Среднемесячная номинальная заработная плата исчисляется путем деления фактически начисленного фонда заработной платы работников списочного состава и совместителей на численность, принимаемую для исчисления средней заработной платы и на число месяцев в отчетном периоде.

Среднедушевая суточная калорийность питания. Характеризует энергетическую ценность в потребленных продуктах питания на одного члена домашнего хозяйства, а также химический состав питания в белках и жирах.

Уровень официальной безработицы исчисляется как отношение численности официально зарегистрированных безработных к численности экономически активного населения, в процентах.

Наличие продовольствия означает физическое присутствие продовольствия в результате собственного производства или за счет рынка. На уровне страны наличие продовольствия определяется сочетанием запасов продовольствия, коммерческого импорта, продовольственной помощи и собственного производства. К наличию также относятся такие аспекты, как погодные условия, урожайность, поголовье скота и производительность, цены на продовольствие, устанавливаемые производителями, цены на продукты питания в соседних странах, а также вопросы внутренней политики, определяющие производство, торговлю, распределение и ценообразование. Наличие продовольствия на душу населения рассчитывается через продовольственный баланс. В продовольственном балансе для каждого основного продукта питания показывается его общее физическое наличие и потребление за определенный период времени, который составляет обычно один год. **Общее физическое наличие** является суммой запасов на начало периода, производства и импорта указанного продукта за данный период времени. **Общее использование** складывается из потребления на питание, кормов, семян, потерь и экспорта. При наличии продовольственных балансов за несколько лет, по ним можно проследить тенденцию изменения общего наличия, импорта, экспорта, а также наличия для потребления населением и на корм скоту. Если разделить общие имеющиеся для потребления запасы продовольствия на количество населения, можно получить важнейший показатель наличия – среднее наличие на душу населения в год. Указанный показатель является усредненным в национальном масштабе, в нем не учитываются аспекты доступа домохозяйств (возможности производства, приобретения или получения продовольствия иным способом).

Под доступом к продовольствию подразумевается, что все члены домохозяйства располагают достаточными ресурсами для получения продуктов, удовлетворяющих потребность в полноценном питании для ведения здоровой и активной жизни. Доступ может выражаться через производство для собственного потребления, рыночные закупки или пожертвования. Уровень доступа различных домохозяйств отличается в зависимости от статуса занятости, доходов, размеров семьи, регионов проживания и т.д. На доступ влияют: социальное обеспечение, задержки зарплаты, инфляция, стоимость самого продовольствия и других товаров и услуг. В значительной степени доступ к продовольствию определяет и национальная политика, касающаяся занятости, доходов и инфляции.

Потребление продовольствия относится к выбору, составу, подготовке и распределению продовольствия в пределах домохозяйства. Усвоение – это способность человеческого организма принимать пищу и превращать ее в энергию. Потребление продовольствия охватывает знание соответствующих диет, и надлежащего распределения продовольствия в пределах семьи. Возможность усвоения продовольствия организмом предполагает наличие не только полноценного пищевого рациона, но и среды, благоприятной для здоровья человека, включая пригодную для питья воду, доступ к основному медицинскому обслуживанию, приготовление пищи и способов хранения продовольствия. Конечным показателем продовольственной безопасности является состояние питания населения.

Используемые сокращения

ВВП	Валовой внутренний продукт
ВОЗ	Всемирная организация здравоохранения
ГМУП	Гарантированный минимальный уровень потребления
ЕЕП	Единые ежемесячные пособия
ЕК	Европейская Комиссия
ИПЦ	Индекс потребительских цен на товары и платные услуги населению
ППБ ЕК	Программа Продовольственной Безопасности Европейской Комиссии
ФАО	Продовольственная и Сельскохозяйственная Организация ООН

Приложение

Приложение 1. Обзор гидрометеорологических условий на территории Кыргызской Республики в IV квартале 2011г.

(по данным Государственного агентства по гидрометеорологии Министерства чрезвычайных ситуаций Кыргызской Республики)

Агрометеорологические условия:

Октябрь. Средняя месячная температура воздуха по большинству районов оказалась на 1...1,5⁰ выше нормы, на перевале Чон-Ашуу около климатической нормы.

Осадков по большинству районов выпало больше нормы – 133-288 %, по западу Иссык-Кульского района 600% от нормы, в Аламудунском, Кара-Бурунском, Жумгалском районах, по востоку Иссык-Кульской котловины, в Кара-Кужурской долине и в урочище Чычкан около нормы 81-105%, в Чуйском, Иссык-Атинском, Токтогульском, Лейлекском районах, в Чаткальской, Суусамырской долинах меньше нормы- 18-71%.

Ноябрь. Средняя месячная температура воздуха по большинству районов оказалась на 1...2⁰ ниже нормы, в зоне земледелия Нарынской области и по востоку Алайской долины на 1...2⁰, в Суусамырской долине на 4⁰ выше многолетней нормы.

Осадков по большинству районов выпало больше нормы -134-220 %, в Ошской, Жалал-Абадской и Нарынской областях, на перевале Тео-Ашуу, в Суусамырской долине и в Баткенском районе - 250-431% от многолетней нормы, в Чуйском, Ысык-Атинском и Тюпском районах около нормы-102-110%, в Лейлекском районе меньше нормы(34 %).

Декабрь. Средняя месячная температура воздуха в Чуйской, Таласской, Ошской, Баткенской областях и в предгорных районах Жалал-Абадской области оказалась на 3...5⁰ ниже нормы, в зоне земледелия Нарынской области, в Иссык-Кульской котловине и в долинной зоне Жалал-Абадской области на 1...2⁰ ниже многолетней нормы.

Осадков по большинству районов выпало около нормы -80-115 %, в Ысык-Атинском, Жайылском, Лейлекском, Бозор-Коргонском, Жети-Огузском, Ат-Башинском, Жумгалском районах, в Суусамырской, Чаткальской, Кара-Кужурской долинах и на перевале Чон-Ашуу - 25-77% многолетней нормы.

Гидрологические условия за декабрь 2011г.:

Водность большинства рек республики была в пределах нормы. Повышенный сток, 122-157% нормы, наблюдался на реках Чуйского бассейна, на реках Джыргалан, Чычкан, Араван Сай, Чангет, Кызыл Суу, в верховьях рек Талас и Нарын; на реке Ала Арча – 202% нормы. Пониженный сток, 77% нормы, отмечался лишь на реке Чон Кемин.

Ледовые явления наблюдались: в виде заберегов, шуги и донного льда в верховьях рек Нарын и Талас, на реках Чуйского бассейна и на реке Падыша Ата; зажора льда - на реке Джыргалан.

Приток воды в водохранилища составил: в Орто Токойское - 156%, в Кировское - 101%, в Токтогульское – 138% нормы.

Состояние водохранилищ на 31 декабря 2011 года

Водохранилища	Изменения за месяц, млн. куб. м	Объём воды в 2011г.		Объём воды в 2010г.	
		в млн. куб. м	в процентах от проектного объема	в млн. куб. м	в процентах от проектного объема
Токтогульское	-1319	17280	89	18221	93
Орто - Токойское	+90	313	67	284	60
Кировское	+96	282	51	272	49

**Приложение 2: Средние потребительские цены на продукты питания
в разрезе регионов в IV квартале 2010-2011 гг.**

(сом/кг)

Table 2: Changes in average retail prices in Kyrgyzstan in IV quarter 2010-2011

(soms / kg)

Область /Oblast	IV квартал / IV quarter		2011		
	2010	2011	октябрь/ october	ноябрь/ november	декабрь/ december
Картофель / Potatoes					
Баткенская/ Batken	11,94	17,79	15,00	18,38	20,00
Джалал-Абадская / Jalalabad	15,77	15,48	13,93	15,50	17,00
Иссык-Кульская / Ysykkul	12,30	9,00	9,00	9,00	9,00
Нарынская / Naryn	11,10	11,64	11,00	11,92	12,00
Ошская / Osh	14,81	16,11	15,25	16,33	16,75
Таласская / Talas	14,87	12,00	10,45	12,15	13,40
Чуйская / Chui	15,60	13,91	14,18	13,75	13,80
г.Бишкек/ Bishkek	17,94	14,70	14,74	14,48	14,88
В среднем по республике / Average in the Republic	16,50	14,72	14,40	14,63	15,12
Молоко свежее / Milk					
Баткенская/ Batken	23,63	28,75	27,50	27,50	31,25
Джалал-Абадская / Jalalabad	35,90	31,08	26,50	30,50	36,25
Иссык-Кульская / Ysykkul	43,69	23,19	20,00	24,58	25,00
Нарынская / Naryn	19,40	22,47	17,15	21,50	28,75
Ошская / Osh	37,42	25,69	22,92	26,67	27,50
Таласская / Talas	21,26	26,67	25,00	26,67	28,33
Чуйская / Chui	23,22	25,83	25,00	26,25	26,25
г.Бишкек/ Bishkek	32,45	30,56	30,00	30,00	31,67
В среднем по республике / Average in the Republic	32,54	29,06	27,67	28,85	30,66
Мука 1 сорта / Flour 1st grade					
Баткенская/ Batken	26,70	28,33	29,50	28,50	27,00
Джалал-Абадская / Jalalabad	26,13	23,83	24,75	23,75	23,00
Иссык-Кульская / Ysykkul	24,31	24,69	25,79	25,33	22,96
Нарынская / Naryn	25,01	25,54	26,38	25,50	24,75
Ошская / Osh	27,19	29,56	30,00	29,33	29,33
Таласская / Talas	21,67	19,73	20,50	19,44	19,25
Чуйская / Chui	26,49	26,67	27,75	26,85	25,40
г.Бишкек/ Bishkek	26,96	28,20	28,89	28,21	27,50
В среднем по республике / Average in the Republic	26,67	27,70	28,44	27,71	26,96
Рис среднезерный / Rice					
Баткенская/ Batken	65,28	71,94	75,42	70,00	70,42
Джалал-Абадская / Jalalabad	47,22	61,01	59,29	56,88	66,88
Иссык-Кульская / Ysykkul	55,19	63,12	62,71	63,33	63,33
Нарынская / Naryn	59,31	58,00	58,00	58,00	58,00
Ошская / Osh	80,00	87,08	85,63	87,50	88,13
Таласская / Talas	56,57	58,18	58,14	57,93	58,46
Чуйская / Chui	58,85	62,05	62,15	61,90	62,10
г.Бишкек/ Bishkek	60,83	61,40	61,18	61,59	61,43
В среднем по республике / Average in the Republic	62,24	65,48	65,11	65,28	66,04

Таблица 2: (продолжение)

Table 2: (continued)

Область /Oblast	IV квартал / IV quarter		2011		
	2010	2011	октябрь/ october	ноябрь/ november	декабрь/ december
Сахар-песок / Sugar					
Баткенская/ Batken	57,50	60,58	62,25	59,50	60,00
Джалал-Абадская / Jalalabad	55,04	56,50	55,75	55,75	58,00
Иссык-Кульская / Ysykkul	51,01	50,68	52,75	49,71	49,58
Нарынская / Naryn	52,10	51,63	54,50	50,00	50,40
Ошская / Osh	54,82	56,38	60,38	55,00	53,75
Таласская / Talas	52,10	51,30	54,03	50,00	49,86
Чуйская / Chui	51,22	49,92	51,60	49,60	48,55
г.Бишкек/ Bishkek	52,95	51,64	53,86	50,83	50,23
В среднем по республике / Average in the Republic	53,32	52,81	55,02	51,93	51,49
Лук / Onions					
Баткенская/ Batken	12,71	20,38	16,50	21,63	23,00
Джалал-Абадская / Jalalabad	15,83	16,19	16,00	16,06	16,50
Иссык-Кульская / Ysykkul	18,13	16,25	14,00	15,88	18,88
Нарынская / Naryn	20,86	14,92	14,75	15,00	15,00
Ошская / Osh	16,60	15,78	15,00	16,00	16,33
Таласская / Talas	19,96	18,75	18,25	18,00	20,00
Чуйская / Chui	15,28	15,39	14,83	15,75	15,60
г.Бишкек/ Bishkek	20,97	18,63	19,21	18,11	18,56
В среднем по республике / Average in the Republic	19,00	17,72	17,68	17,47	18,01
Хлопковое масло / Cotton oil					
Баткенская/ Batken	78,75	100,83	102,50	100,00	100,00
Джалал-Абадская / Jalalabad	95,25	106,76	103,36	105,40	111,51
Иссык-Кульская / Ysykkul	102,71	111,30	111,30	111,30	111,30
Нарынская / Naryn	90,43	104,63	105,56	105,56	102,78
Ошская / Osh	105,00	117,16	117,36	117,36	116,75
Таласская / Talas	76,98	97,83	97,83	97,83	97,83
Чуйская / Chui	101,72	103,45	103,45	103,45	103,45
г.Бишкек/ Bishkek	101,13	110,18	110,18	110,18	110,18
В среднем по республике / Average in the Republic	100,01	109,98	109,82	109,89	110,22
Баранина / Mutton					
Баткенская/ Batken	220,00	300,00	300,00	300,00	300,00
Джалал-Абадская / Jalalabad	216,83	299,52	298,57	300,00	300,00
Иссык-Кульская / Ysykkul	189,75	256,46	260,63	255,00	253,75
Нарынская / Naryn	194,67	269,17	267,75	266,75	273,00
Ошская / Osh	219,33	300,00	300,00	300,00	300,00
Таласская / Talas	202,58	279,58	280,25	280,00	278,50
Чуйская / Chui	185,68	251,88	255,00	250,00	250,63
г.Бишкек/ Bishkek	223,22	295,41	296,69	294,06	295,49
В среднем по республике / Average in the Republic	216,88	291,31	292,42	290,30	291,22

Таблица 2: (продолжение)

Table 2: (continued)

Область /Oblast	IV квартал / IV quarter		2011		
	2010	2011	октябрь/ october	ноябрь/ november	декабрь/ december
Говядина / Beef					
Баткенская/ Batken	208,33	260,00	260,00	260,00	260,00
Джалал-Абадская / Jalalabad	209,33	288,63	285,89	290,00	290,00
Иссык-Кульская / Ysykkul	206,52	285,94	287,81	284,38	285,63
Нарынская / Naryn	214,06	300,00	300,00	300,00	300,00
Ошская / Osh	210,33	280,00	280,00	280,00	280,00
Таласская / Talas	211,25	299,33	298,00	300,00	300,00
Чуйская / Chui	232,49	330,62	327,07	328,92	335,88
г.Бишкек/ Bishkek	236,13	311,44	307,92	309,58	316,81
В среднем по республике / Average in the Republic	226,89	303,60	301,05	302,39	307,38
Конина / Horseflesh					
Баткенская/ Batken	-	-	-	-	-
Джалал-Абадская / Jalalabad	178,33	295,00	285,00	300,00	300,00
Иссык-Кульская / Ysykkul	196,42	282,08	290,00	280,00	276,25
Нарынская / Naryn	209,25	300,00	-	-	300,00
Ошская / Osh	165,00	0,00	-	-	-
Таласская / Talas	232,50	358,33	350,00	370,00	355,00
Чуйская / Chui	238,83	321,67	320,00	320,00	325,00
г.Бишкек/ Bishkek	217,67	352,50	350,00	352,50	355,00
В среднем по республике / Average in the Republic	207,19	340,50	338,38	341,40	342,78
Свинина / Pork					
Баткенская/ Batken	-	-	-	-	-
Джалал-Абадская / Jalalabad	-	-	-	-	-
Иссык-Кульская / Ysykkul	169,83	218,33	217,50	220,00	217,50
Нарынская / Naryn	-	-	-	-	-
Ошская / Osh	200,00	236,67	230,00	240,00	240,00
Таласская / Talas	181,33	200,00	200,00	200,00	200,00
Чуйская / Chui	187,08	216,00	214,00	214,00	220,00
г.Бишкек/ Bishkek	225,00	232,50	232,50	232,50	232,50
В среднем по республике / Average in the Republic	213,91	230,77	229,47	231,23	231,61
Куры / Chicken Meat					
Баткенская/ Batken	107,50	200,00	200,00	200,00	200,00
Джалал-Абадская / Jalalabad	184,35	327,50	305,00	320,00	357,50
Иссык-Кульская / Ysykkul	145,38	226,67	233,33	233,33	213,33
Нарынская / Naryn	0,00	163,06	156,67	165,83	166,67
Ошская / Osh	161,78	236,25	235,00	235,00	238,75
Таласская / Talas	198,75	255,83	226,25	277,50	263,75
Чуйская / Chui	291,27	165,75	155,75	167,30	174,20
г.Бишкек/ Bishkek	162,19	287,81	284,69	285,00	293,75
В среднем по республике / Average in the Republic	171,75	267,23	262,63	265,42	273,65
Яйца / Eggs (1 десяток)					
Баткенская/ Batken	71,17	93,75	85,00	96,25	100,00
Джалал-Абадская / Jalalabad	63,73	72,20	69,50	68,00	79,11
Иссык-Кульская / Ysykkul	68,65	78,58	66,50	79,25	90,00
Нарынская / Naryn	69,79	75,00	73,75	73,75	77,50
Ошская / Osh	64,17	67,08	65,00	66,25	70,00
Таласская / Talas	72,53	78,33	72,71	77,92	84,38
Чуйская / Chui	73,13	71,00	67,50	69,50	76,00
г.Бишкек/ Bishkek	64,46	67,01	65,15	66,42	69,45
В среднем по республике / Average in the Republic	65,67	69,27	66,52	68,46	72,83

**Приложение 3. Продовольственный баланс
по базовым продуктам питания**

**Table 3. Food balance
of basic foodstuffs expressed in physical quantities**

Базовые продукты питания / Basic foodstuffs	Хлебопродукты/ Bread and bread products		Пшеница и продукты ее переработки/		Картофель / Potatoes		Овощи и бахчевые / Vegetables and melons		Фрукты и ягоды / Fruits and berries	
	в пересчете на зерно, тыс. тонн / in grain, thousand tons		в пересчете на зерно, тыс. тонн / in grain, thousand tons		свежий, тыс. тонн / fresh, thousand tons		свежие, тыс. тонн / fresh, thousand tons		свежие, тыс. тонн / fresh, thousand tons	
Физическое количество / Physical quantities	2010	2011 ¹	2010	2011 ¹	2010	2011 ¹	2010	2011 ¹	2010	2011 ¹
1. Запасы на начало года / Opening stocks	1654,2	1453,8	884,1	827,2	712,2	712,2	293,1	236,9	18,3	9,4
2. Произведено продовольствия в стране (+) / Food production in the country	1583,8	1580,7	813,3	799,8	1339,4	1379,2	969,3	972,5	193,1	215,1
3. Импортировано прод. товаров (+) / Food imports	436,0	535,4	399,8	451,1	0,7	0,7	8,9	7,6	58,0	47,4
Поступление (1-3) (+) Availability	3674,0	3569,9	2097,2	2078,1	2052,3	2092,1	1271,3	1217,0	269,4	271,9
4. Расходы на семена (-) / Seed	137,0	124,1	91,8	76,0	316,0	297,1	0,0	0,0	-	-
5. На корм скоту (-) / Fodder	949,9	899,8	264,4	264,0	191,1	200,3	56,3	82,5	7,9	4,9
6. Потери (-) / Losses	63,6	61,8	20,1	19,2	61,8	63,0	16,3	15,6	11,3	11,4
7. Экспортировано прод. товаров (-) / Food exports	78,0 ²	118,5 ²	15,5 ²	16,4 ²	266,4 ²	289,8 ²	182,9 ²	162,4 ²	85,0 ²	90,3 ²
8. Наличие для потребления населением (-) / Availability for consumption by the population	991,7	996,9	878,2	888,3	504,8	514,9	778,9	791,8	155,8	158,3
Использование Consumption	2220,2	2201,1	1270,0	1263,9	1340,1	1365,1	1034,4	1052,3	260,0	264,9
10. Запасы на конец периода / Closing stocks	1453,8	1368,8	827,2	814,2	712,2	727,0	236,9	164,7	9,4	7,0

¹ Предварительные данные/Preliminary data

² С учетом неучтенного экспорта/Including unaccounted export

Таблица 3.(продолжение)

Table 3. (continued)

Базовые продукты питания / Basic foodstuffs	Мясо и мясные продукты / Meat and meat products		Молоко и молочные продукты / Milk and dairy products		Яйца / Eggs		Жиры растительные / Vegetable oil		Сахар и кондитерские изделия / Sugar and confectionery	
	в пересчете на убойный вес, тыс.тонн / in carcassed wieght, thousand tons		в пересчете на молоко, тыс. тонн / in milk, thousand tons		миллионов штук / millions		тыс. тонн / thousand tons		в пересчете на сахар, тыс. тонн	
Физическое количество / Physical quantities	2010	2011 ¹	2010	2011 ¹	2010	2011 ¹	2010	2011 ¹	2010	2011 ¹
1. Запасы на начало года / Opening stocks	4,5	4,6	38,5	38,6	15,2	25,4	40,3	36,0	46,7	16,0
2. Произведено продовольствия в стране (+) / Food production in the country	187,8	189,5	1359,9	1358,1	373,1	391,0	18,1	15,6	14,1	17,0
3. Импортировано прод. товаров (+) / Food imports	99,8	87,4	34,4	18,2	56,7	58,6	40,0	37,1	67,2	91,0
Поступление (1-3) (+) Availability	292,1	281,5	1432,8	1414,9	445,0	475,0	98,4	88,7	128,0	124,0
4. Расходы на семена (-) / Seed	-	-	-	-	6,3	8,6	-	-	-	-
5. На корм скоту (-) / Fodder	0,0	0,0	132,2	113,0	1,0	1,0	-	-	-	-
6. Потери (-) / Losses	0,3	0,3	1,7	1,7	0,0	0,0	0,0	0,0	0,1	0,1
7. Экспортировано прод. товаров (-) / Food exports	86,2 ²	69,6 ²	157,2 ²	139,9 ²	0,0	0,0	0,0	0,0	1,3	0,1
8. Наличие для потребления населением (-) / Availability for consumption by the population	201,0	203,9	1103,1	1116,3	412,3	425,2	62,4	65,0	110,6	112,6
Использование Consumption	287,5	273,8	1394,2	1370,9	419,6	434,8	62,4	65,0	112,0	112,8
10. Запасы на конец периода / Closing stocks	4,6	7,7	38,6	44,0	25,4	40,2	36,0	23,7	16,0	11,2

¹ Предварительные данные/Preliminary data² С учетом неучтенного экспорта/Including unaccounted export

**Таблица 4: Баланс питания в виде энергетической ценности по результатам обследований
ежедневного потребления и оценки ежедневных потребностей**
(все население по демографическим группам и регионам)

**Table 4: Food Balance expressed in nutritional values and compared to calculated daily needs based on surveys of daily intake
and on calculated daily needs based on recurrent nutritional surveillance**
(total population by age groups and by region)

	Население, человек		Ккал в день на душу населения		Белки в день на душу населения, грамм		Жиры в день на душу населения, грамм		
	Number, people		C/Calories C/d/p		Proteins g/d/p		Fats g/d/p		
	I полугодие / I half year		I полугодие / I half year		I полугодие / I half year		I полугодие / I half year		
	2010	2011	2010	2011	2010	2011	2010	2011	
Все население	5 418 299	5 477 620							Total population
Баткенская область	433 802	441 101	2 207	2 299	56,4	56,5	65,9	68,8	Batken
Джалал-Абадская область	1 023 132	1 036 644	2 305	2 295	61,7	61,0	56,9	57,9	Jalal-Abad
Иссык-Кульская область	441 323	444 520	2 307	2 290	58,8	59,9	61,5	62,4	Ysyk-Kul
Нарынская область	259 378	262 137	2 077	2 047	55,9	57,3	51,0	48,8	Naryn
Ошская область	1 376 957	1 386 734	2 115	2 177	54,7	56,4	56,1	58,2	Osh
Талаская область	228 995	231 819	2 411	2 417	61,8	64,0	63,0	58,0	Talas
Чуйская область	808 245	814 870	2 563	2 415	68,1	64,3	75,6	68,5	Chui
г.Бишкек	846 467	859 795	2 488	2 270	69,4	62,9	69,0	64,2	Bishkek
Суточное потребление			2 310	2 272	61,1	60,1	62,4	61,3	Daily intake
Суточные потребности			2 101	2 101	73,0	73,0	71,0	71,0	Daily needs
Баланс: (+) или (-)			209	171	-12	-13	-9	-10	Balance: (+) or (-)

Таблица 4: (продолжение)
Table 4: (continued)

	Население, человек		Ккал в день на душу населения		Белки в день на душу населения, грамм		Жиры в день на душу населения, грамм		
	Number, people		C/Calories C/d/p		Proteins g/d/p		Fats g/d/p		
	I полугодие / I half year		I полугодие / I half year		I полугодие / I half year		I полугодие / I half year		
	2010	2011	2010	2011	2010	2011	2010	2011	
Население пенсионного возраста	559 509	598 542							Pensioners
Баткенская область	36 981	44 625	2 439	2 565	64,8	64,5	73,5	79,7	Batken
Джалал-Абадская область	99 180	108 512	2 581	2 486	71,1	66,5	66,6	65,6	Jalal-Abad
Иссык-Кульская область	52 642	52 338	2 807	2 691	71,6	70,3	79,0	78,2	Ysyk-Kul
Нарынская область	27 743	28 637	2 107	2 172	57,8	65,0	53,9	55,9	Naryn
Ошская область	110 881	123 271	2 566	2 461	67,5	64,5	72,1	69,1	Osh
Таласская область	18 986	22 356	2 748	2 716	71,2	72,8	75,2	69,0	Talas
Чуйская область	110 032	111 512	3 031	2 929	84,7	80,5	97,9	91,0	Chui
г.Бишкек	103 063	107 291	2 873	2 737	83,9	78,7	86,0	83,2	Bishkek
Суточное потребление			2 714	2 626	74,4	71,2	78,7	76,0	Daily intake
Суточные потребности			2 100	2 100	71,0	71,0	72,0	72,0	Daily needs
Баланс: (+) или (-)			614	526	3	0	7	4	Balance: (+) or (-)

Таблица 4: (продолжение)
Table 4: (continued)

	Население, человек		Ккал в день на душу населения		Белки в день на душу населения, грамм		Жиры в день на душу населения, грамм		
	Number, people		C/Calories C/d/p		Proteins g/d/p		Fats g/d/p		
	I полугодие / I half year		I полугодие / I half year		I полугодие / I half year		I полугодие / I half year		
	2010	2011	2010	2011	2010	2011	2010	2011	
Население трудоспособного возраста	2 763 969	2 816 171							Active population
Баткенская область	212 944	218 470	2 475	2 578	63,5	63,2	74,3	77,0	Batken
Джалал-Абадская область	519 720	531 247	2 513	2 503	67,0	66,4	62,2	63,2	Jalal-Abad
Иссык-Кульская область	226 800	229 192	2 525	2 527	64,7	66,2	66,8	68,6	Ysyk-Kul
Нарынская область	118 954	119 699	2 358	2 313	63,6	64,7	57,6	55,4	Naryn
Ошская область	657 305	666 388	2 346	2 378	60,8	62,0	61,8	63,4	Osh
Таласская область	108 409	112 751	2 818	2 733	72,2	72,3	73,5	65,6	Talas
Чуйская область	439 747	449 324	2 765	2 569	73,4	68,1	80,7	72,2	Chui
г.Бишкек	480 090	489 100	2 676	2 430	74,5	67,0	74,5	68,5	Bishkek
Суточное потребление			2 545	2 480	67,5	65,7	68,7	66,9	Daily intake
Суточные потребности			2 212	2 212	76,0	76,0	74,0	74,0	Daily needs
Баланс: (+) или (-)			333	268	-9	-10	-5	-7	Balance: (+) or (-)

Таблица 4: (продолжение)
Table 4: (continued)

	Население, человек		Ккал в день на душу населения		Белки в день на душу населения, грамм		Жиры в день на душу населения, грамм		
	Number, people		C/Calories C/d/p		Proteins g/d/p		Fats g/d/p		
	I полугодие / I half year		I полугодие / I half year		I полугодие / I half year		I полугодие / I half year		
	2010	2011	2010	2011	2010	2011	2010	2011	
Дети 1-17	1 983 235	1 961 485							Children 1-17
Баткенская область	173 500	161 752	1 961	2 078	49,3	50,9	58,1	61,7	Batken
Джалал-Абадская область	386 833	381 934	2 058	2 043	54,9	54,1	49,8	50,6	Jalal-Abad
Иссык-Кульская область	155 384	157 374	1 916	1 895	48,4	49,4	50,5	50,4	Ysyk-Kul
Нарынская область	102 845	107 589	1 943	1 835	51,7	50,4	47,5	42,3	Naryn
Ошская область	565 460	564 655	1 919	2 003	49,3	51,3	50,7	53,0	Osh
Таласская область	95 399	94 248	2 038	2 033	52,0	53,7	52,7	47,8	Talas
Чуйская область	252 987	245 895	2 063	1 981	53,2	52,1	58,6	53,8	Chui
г.Бишкек	250 827	248 038	2 093	1 894	57,2	51,9	54,9	51,3	Bishkek
Суточное потребление			1 997	1 984	52,1	51,9	52,6	52,1	Daily intake
Суточные потребности			1 920	1 920	69,0	69,0	66,0	66,0	Daily needs
Баланс: (+) или (-)			77	64	-17	-17	-13	-14	Balance: (+) or (-)

Таблица 4: (продолжение)
Table 4: (continued)

	Население, человек		Ккал в день на душу населения		Белки в день на душу населения, грамм		Жиры в день на душу населения, грамм		
	Number, people		C/Calories C/d/p		Proteins g/d/p		Fats g/d/p		
	I полугодие / I half year		I полугодие / I half year		I полугодие / I half year		I полугодие / I half year		
	2010	2011	2010	2011	2010	2011	2010	2011	
Дети 1-3 лет	338 048	305 943							Children 1-3
Баткенская область	30 789	27 516	1 289	1 488	34,4	37,1	37,6	44,7	Batken
Джалал-Абадская область	66 016	56 419	1 261	1 241	33,3	32,4	30,3	30,6	Jalal-Abad
Иссык-Кульская область	37 297	29 827	1 278	1 272	32,5	34,0	32,8	32,7	Ysyk-Kul
Нарынская область	16 507	19 419	1 359	1 234	39,2	34,7	33,9	29,7	Naryn
Ошская область	85 285	84 643	1 236	1 359	32,3	35,3	31,7	35,0	Osh
Таласская область	16 265	17 345	1 458	1 366	37,1	36,2	38,4	32,8	Talas
Чуйская область	50 142	32 087	1 517	1 303	40,4	35,1	42,1	34,9	Chui
г.Бишкек	35 747	38 687	1 413	1 303	39,1	36,3	37,9	35,2	Bishkek
Суточное потребление			1 327	1 320	35,2	34,9	34,7	34,4	Daily intake
Суточные потребности			1 661	1 661	62,0	62,0	59,0	59,0	Daily needs
Баланс: (+) или (-)			-334	-341	-27	-27	-24	-25	Balance: (+) or (-)

Таблица 4: (продолжение)
Table 4: (continued)

	Население, человек		Ккал в день на душу населения		Белки в день на душу населения, грамм		Жиры в день на душу населения, грамм		
	Number, people		C/Calories C/d/p		Proteins g/d/p		Fats g/d/p		
	I полугодие / I half year		I полугодие / I half year		I полугодие / I half year		I полугодие / I half year		
	2010	2011	2010	2011	2010	2011	2010	2011	
Дети 4-6 лет	301 520	303 237							Children 4-6
Баткенская область	25 912	26 562	1 651	1 789	43,8	43,9	47,0	53,6	Batken
Джалал-Абадская область	49 130	53 793	1 783	1 766	47,3	47,0	44,7	44,9	Jalal-Abad
Иссык-Кульская область	22 718	25 611	1 718	1 634	42,9	42,3	46,4	43,2	Ysyk-Kul
Нарынская область	18 411	17 712	1 681	1 552	44,4	40,9	41,1	34,3	Naryn
Ошская область	81 521	68 714	1 611	1 693	40,8	44,0	41,0	42,9	Osh
Таласская область	18 244	16 477	1 718	1 700	43,5	45,2	43,0	40,2	Talas
Чуйская область	37 935	49 471	1 761	1 641	46,4	43,1	48,7	44,7	Chui
г.Бишкек	47 649	44 898	1 800	1 664	49,6	45,3	48,1	46,2	Bishkek
Суточное потребление			1 710	1 689	44,7	44,3	44,7	44,4	Daily intake
Суточные потребности			1 661	1 661	62,0	62,0	59,0	59,0	Daily needs
Баланс: (+) или (-)			49	28	-17	-18	-14	-15	Balance: (+) or (-)

Таблица 4: (продолжение)
Table 4: (continued)

	Население, человек		Ккал в день на душу населения		Белки в день на душу населения, грамм		Жиры в день на душу населения, грамм		
	Number, people		C/Calories C/d/p		Proteins g/d/p		Fats g/d/p		
	I полугодие / I half year		I полугодие / I half year		I полугодие / I half year		I полугодие / I half year		
	2010	2011	2010	2011	2010	2011	2010	2011	
Дети 7-13 лет	811 571	797 600							Children 7-13
Баткенская область	69 701	66 370	2 084	2 163	52,0	52,9	61,1	63,5	Batken
Джалал-Абадская область	172 103	157 274	2 245	2 152	59,9	56,5	54,0	52,9	Jalal-Abad
Иссык-Кульская область	53 374	61 141	2 089	2 053	53,2	53,3	53,4	54,8	Ysyk-Kul
Нарынская область	40 833	44 005	2 064	1 972	54,8	53,9	50,4	45,3	Naryn
Ошская область	247 176	235 786	2 044	2 064	52,6	52,9	54,4	54,5	Osh
Таласская область	35 594	35 962	2 131	2 212	54,5	58,7	55,0	51,8	Talas
Чуйская область	93 857	96 258	2 132	2 179	55,2	58,1	61,5	58,2	Chui
г.Бишкек	98 932	100 804	2 158	1 974	59,1	53,7	56,8	54,0	Bishkek
Суточное потребление			2 122	2 093	55,4	54,7	55,8	54,7	Daily intake
Суточные потребности			2 031	2 031	73,0	73,0	70,0	70,0	Daily needs
Баланс: (+) или (-)			91	62	-18	-18	-14	-15	Balance: (+) or (-)

Таблица 4: (продолжение)
Table 4: (continued)

	Население, человек		Ккал в день на душу населения		Белки в день на душу населения, грамм		Жиры в день на душу населения, грамм		
	Number, people		C/Calories C/d/p		Proteins g/d/p		Fats g/d/p		
	I полугодие / I half year		I полугодие / I half year		I полугодие / I half year		I полугодие / I half year		
	2010	2011	2010	2011	2010	2011	2010	2011	
Дети 14-17 лет	532 096	554 705							Children 14-17
Баткенская область	47 099	41 303	2 388	2 521	58,0	61,5	73,1	75,2	Batken
Джалал-Абадская область	99 583	114 447	2 399	2 417	64,3	64,9	58,1	59,9	Jalal-Abad
Иссык-Кульская область	41 995	40 795	2 370	2 277	59,4	59,3	64,7	61,1	Ysyk-Kul
Нарынская область	27 092	26 453	2 294	2 238	59,7	62,4	55,8	52,0	Naryn
Ошская область	151 478	175 512	2 267	2 352	58,0	59,8	60,5	63,6	Osh
Таласская область	25 296	24 464	2 509	2 465	64,3	64,7	65,7	57,8	Talas
Чуйская область	71 053	68 079	2 520	2 267	63,3	58,1	71,6	63,1	Chui
г.Бишкек	68 500	63 649	2 559	2 287	69,1	63,2	65,7	60,3	Bishkek
Суточное потребление			2 395	2 354	61,8	61,4	63,6	62,3	Daily intake
Суточные потребности			2 244	2 244	78,0	78,0	74,0	74,0	Daily needs
Баланс: (+) или (-)			151	110	-16	-17	-10	-12	Balance: (+) or (-)

**Таблица 5: Баланс питания в виде энергетической ценности по результатам обследований
ежедневного потребления и оценки ежедневных потребностей**
(все население по квинтильным группам и регионам)

**Table 5: Food Balance expressed in nutritional values and compared to calculated daily needs, based on surveys of daily intake
and on calculated daily needs based on recurrent nutritional surveillance**
(total population by quintile groups and by region)

	Население, человек		Ккал в день на душу населения		Белки в день на душу населения, грамм		Жиры в день на душу населения, грамм		
	Number, people		C/Calories C/d/p		Proteins g/d/p		Fats g/d/p		
	I полугодие / I half year		I полугодие / I half year		I полугодие / I half year		I полугодие / I half year		
	2010	2011	2010	2011	2010	2011	2010	2011	
Первая квинтиль	1 084 772	1 096 272							First quintile
Баткенская область	76 522	111 521	1 839	2 083	46,0	50,0	49,8	60,4	Batken
Джалал-Абадская область	368 095	292 986	2 054	2 106	56,3	57,0	51,9	52,6	Jalal-Abad
Иссык-Кульская область	91 258	119 838	1 776	1 789	46,6	44,1	45,3	48,9	Ysyk-Kul
Нарынская область	118 500	102 103	1 979	1 907	52,9	50,3	47,7	40,8	Naryn
Ошская область	273 824	221 196	1 608	2 001	42,3	52,0	39,2	50,1	Osh
Таласская область	70 459	71 302	1 846	1 967	45,7	50,0	47,0	45,1	Talas
Чуйская область	78 216	171 068	1 744	1 934	45,0	49,3	45,0	48,6	Chui
г.Бишкек	7 899	6 258	1 837	1 655	52,6	43,9	30,6	42,5	Bishkek
Суточное потребление			1 845	1 991	48,9	51,5	46,3	50,2	Daily intake
Суточные потребности			2 101	2 101	73,0	73,0	71,0	71,0	Daily needs
Баланс: (+) или (-)			-256	-110	-24	-21	-25	-21	Balance: (+) or (-)

Таблица 5: (продолжение)

Table 5: (continued)

	Население, человек		Ккал в день на душу населения		Белки в день на душу населения, грамм		Жиры в день на душу населения, грамм		
	Number, people		C/Calories C/d/p		Proteins g/d/p		Fats g/d/p		
	I полугодие / I half year		I полугодие / I half year		I полугодие / I half year		I полугодие / I half year		
	2010	2011	2010	2011	2010	2011	2010	2011	
Вторая квинтиль	1 083 241	1 094 010							Second quintile
Баткенская область	117 055	94 443	2 085	2 181	51,0	52,9	61,1	64,6	Batken
Джалал-Абадская область	326 462	277 709	2 305	2 153	62,1	57,3	55,7	52,2	Jalal-Abad
Иссык-Кульская область	131 053	85 755	1 987	2 054	49,8	55,1	48,7	52,7	Ysyk-Kul
Нарынская область	53 909	34 783	2 034	2 019	51,3	58,3	46,8	46,8	Naryn
Ошская область	272 833	345 202	1 870	1 970	48,7	51,0	44,3	51,1	Osh
Таласская область	66 947	71 984	2 274	2 192	58,1	59,0	56,9	51,5	Talas
Чуйская область	97 886	121 101	2 126	2 294	53,6	60,9	56,9	59,2	Chui
г.Бишкек	17 096	63 034	1 861	1 787	51,1	46,9	43,2	45,9	Bishkek
Суточное потребление			2 097	2 083	54,4	54,7	52,1	53,1	Daily intake
Суточные потребности			2 101	2 101	73,0	73,0	71,0	71,0	Daily needs
Баланс: (+) или (-)			-4	-18	-19	-18	-19	-18	Balance: (+) or (-)

Таблица 5: (продолжение)
Table 5: (continued)

	Население, человек		Ккал в день на душу населения		Белки в день на душу населения, грамм		Жиры в день на душу населения, грамм		
	Number, people		C/Calories C/d/p		Proteins g/d/p		Fats g/d/p		
	I полугодие / I half year		I полугодие / I half year		I полугодие / I half year		I полугодие / I half year		
	2010	2011	2010	2011	2010	2011	2010	2011	
Третья квинтиль	1 083 350	1 096 260							Third quintile
Баткенская область	118 269	88 618	2 266	2 172	59,1	53,2	67,8	65,0	Batken
Джалал-Абадская область	150 674	236 000	2 407	2 294	62,1	60,3	56,5	57,5	Jalal-Abad
Иссык-Кульская область	99 531	84 418	2 371	2 197	60,2	58,8	63,0	62,2	Ysyk-Kul
Нарынская область	20 752	57 929	2 129	2 053	60,2	59,5	53,1	50,0	Naryn
Ошская область	363 896	285 307	2 070	2 178	53,3	57,6	56,7	56,9	Osh
Таласская область	53 071	36 635	2 598	2 474	67,1	66,5	67,2	60,1	Talas
Чуйская область	150 077	169 488	2 322	2 197	61,3	58,4	63,2	59,7	Chui
г.Бишкек	127 079	137 866	2 023	1 841	55,5	50,3	50,5	46,7	Bishkek
Суточное потребление			2 227	2 168	58,1	57,5	59,0	57,0	Daily intake
Суточные потребности			2 101	2 101	73,0	73,0	71,0	71,0	Daily needs
Баланс: (+) или (-)			126	67	-15	-15	-12	-14	Balance: (+)or (-)

Таблица 5: (продолжение)

Table 5: (continued)

	Население, человек		Ккал в день на душу населения		Белки в день на душу населения, грамм		Жиры в день на душу населения, грамм		
	Number, people		C/Calories C/d/p		Proteins g/d/p		Fats g/d/p		
	I полугодие / I half year		I полугодие / I half year		I полугодие / I half year		I полугодие / I half year		
	2010	2011	2010	2011	2010	2011	2010	2011	
Четвертая квинтиль	1 083 286	1 095 366							Fourth quintile
Баткенская область	57 824	83 604	2 317	2 371	55,4	58,4	75,3	72,5	Batken
Джалал-Абадская область	123 087	155 157	2 620	2 529	70,0	65,7	65,2	65,2	Jalal-Abad
Иссык-Кульская область	67 397	92 535	2 730	2 545	68,6	66,3	79,2	68,4	Ysyk-Kul
Нарынская область	36 672	31 934	2 290	2 189	64,8	65,5	59,9	59,1	Naryn
Ошская область	260 683	267 755	2 378	2 313	61,3	58,9	66,0	63,9	Osh
Таласская область	24 372	29 198	2 960	3 021	76,3	80,2	81,7	73,8	Talas
Чуйская область	269 338	154 546	2 565	2 541	67,2	68,4	73,2	71,6	Chui
г.Бишкек	243 911	280 638	2 239	2 121	61,0	58,6	59,6	57,9	Bishkek
Суточное потребление			2 449	2 366	64,3	62,5	67,6	64,8	Daily intake
Суточные потребности			2 101	2 101	73,0	73,0	71,0	71,0	Daily needs
Баланс: (+) или (-)			348	265	-9	-11	-3	-6	Balance: (+) or (-)

Таблица 5: (продолжение)
Table 5: (continued)

	Население, человек		Ккал в день на душу населения		Белки в день на душу населения, грамм		Жиры в день на душу населения, грамм		
	Number, people		C/Calories C/d/p		Proteins g/d/p		Fats g/d/p		
	I полугодие / I half year		I полугодие / I half year		I полугодие / I half year		I полугодие / I half year		
	2010	2011	2010	2011	2010	2011	2010	2011	
Пятая квинтиль	1 083 650	1 095 711							Fifth quintile
Баткенская область	64 132	62 916	2 684	2 940	75,1	75,6	83,3	90,6	Batken
Джалал-Абадская область	54 814	74 792	2 579	3 081	67,5	82,5	71,1	86,1	Jalal-Abad
Иссык-Кульская область	52 083	61 974	3 478	3 333	90,5	89,0	100,4	93,3	Ysyk-Kul
Нарынская область	29 544	35 389	2 252	2 337	62,0	65,6	59,6	62,3	Naryn
Ошская область	205 721	267 274	2 904	2 452	74,5	63,4	82,3	69,6	Osh
Таласская область	14 146	22 699	4 248	3 681	114,9	99,7	124,6	95,4	Talas
Чуйская область	212 727	198 668	3 271	2 990	90,4	81,1	108,7	96,5	Chui
г.Бишкек	450 482	372 000	2 792	2 634	78,9	73,9	81,0	78,8	Bishkek
Суточное потребление			2 922	2 754	80,0	74,4	87,0	81,6	Daily intake
Суточные потребности			2 101	2 101	73,0	73,0	71,0	71,0	Daily needs
Баланс: (+) или (-)			821	653	7	1	16	11	Balance: (+) or (-)

Таблица 6: Продовольственный баланс домохозяйств в стоимостном выражении по результатам обследований уровня жизни

(все население по доходным квинтильным группам и регионам, сомов)

Table 6: Household Food Balance expressed in economic terms, based on surveys of poverty levels

(total population by income quintile and by region, som)

	Население, человек		Среднедушевые доходы, сом/чел/месяц		Среднедушевые расходы на питание, сом/чел/месяц		Баланс, %		
	Number, people		Average per capita available income, s/ps/month		Average per capita food expenditure, s/ps/month		Balance, %		
	I полугодие / I half year		I полугодие / I half year		I полугодие / I half year		I полугодие / I half year		
	2010	2011	2010	2011	2010	2011	2010	2011	
Все население	5 418 299	5 477 620							Total population
Баткенская область	433 802	441 101	2 185	2 840	786	1 034	36,0	36,4	Batken
Джалал-Абадская область	1 023 132	1 036 644	2 033	2 280	763	1 045	37,5	45,8	Jalal-Abad
Иссык-Кульская область	441 323	444 520	2 140	2 886	858	1 270	40,1	44,0	Ysyk-Kul
Нарынская область	259 378	262 137	1 816	2 182	538	747	29,6	34,2	Naryn
Ошская область	1 376 957	1 386 734	2 110	2 480	1 054	1 258	50,0	50,7	Osh
Таласская область	228 995	231 819	1 748	2 354	726	961	41,5	40,8	Talas
Чуйская область	808 245	814 870	2 690	2 912	1 268	1 363	47,1	46,8	Chui
г.Бишкек	846 467	859 795	2 975	3 378	1 595	1 796	53,6	53,1	Bishkek
Средневзвешенный баланс			2 296	2 690	1 039	1 263	45,3	47,0	Average weighted balance

Таблица 6: (продолжение)
Table 6: (continued)

	Население, человек		Среднедушевые доходы, сом/чел/месяц		Среднедушевые расходы на питание, сом/чел/месяц		Баланс, %		
	Number, people		Average per capita available income, s/ps/month		Average per capita food expenditure, s/ps/month		Balance, %		
	I полугодие / I half year		I полугодие / I half year		I полугодие / I half year		I полугодие / I half year		
	2010	2011	2010	2011	2010	2011	2010	2011	
Первая квинтиль	1 084 033	1 097 830							First quintile
Баткенская область	66 646	53 497	824	1 080	627	790	76,0	73,1	Batken
Джалал-Абадская область	226 148	233 032	792	925	463	740	58,4	80,0	Jalal-Abad
Иссык-Кульская область	121 732	132 290	678	892	541	844	79,7	94,7	Ysyk-Kul
Нарынская область	91 550	89 682	714	900	338	588	47,3	65,4	Naryn
Ошская область	385 284	297 395	825	1 061	670	935	81,2	88,2	Osh
Таласская область	73 451	77 608	679	926	557	704	82,0	76,0	Talas
Чуйская область	94 532	153 203	743	882	668	999	89,9	113,3	Chui
г.Бишкек	24 690	61 122	739	1 113	1 082	1 315	146,5	118,1	Bishkek
Средневзвешенный баланс			773	968	583	861	75,4	89,0	Average weighted balance

Таблица 6: (продолжение)

Table 6: (continued)

	Население, человек		Среднедушевые доходы, сом/чел/месяц		Среднедушевые расходы на питание, сом/чел/месяц		Баланс, %		
	Number, people		Average per capita available income , s/ps/month		Average per capita food expenditure, s/ps/month		Balance, %		
	I полугодие / I half year		I полугодие / I half year		I полугодие / I half year		I полугодие / I half year		
	2010	2011	2010	2011	2010	2011	2010	2011	
Вторая квинтиль	1 083 192	1 093 951							Second quintile
Баткенская область	124 292	89 908	1 347	1 698	673	737	50,0	43,4	Batken
Джалал-Абадская область	254 132	228 218	1 259	1 683	603	943	47,9	56,0	Jalal-Abad
Иссык-Кульская область	92 211	76 937	1 299	1 641	732	1 139	56,4	69,4	Ysyk-Kul
Нарынская область	60 684	47 078	1 270	1 595	444	600	35,0	37,6	Naryn
Ошская область	262 619	347 497	1 327	1 675	968	1 151	72,9	68,7	Osh
Таласская область	51 742	37 567	1 289	1 675	605	799	46,9	47,7	Talas
Чуйская область	125 967	139 304	1 339	1 684	873	993	65,2	59,0	Chui
г.Бишкек	111 544	127 441	1 350	1 670	1 159	1 473	85,9	88,2	Bishkek
Средневзвешенный баланс			1 310	1 673	790	1 054	60,4	63,0	Average weighted balance

Таблица 6: (продолжение)
Table 6: (continued)

	Население, человек		Среднедушевые доходы, сом/чел/месяц		Среднедушевые расходы на питание, сом/чел/месяц		Баланс, %		
	Number, people		Average per capita available income, s/ps/month		Average per capita food expenditure, s/ps/month		Balance, %		
	I полугодие / I half year		I полугодие / I half year		I полугодие / I half year		I полугодие / I half year		
	2010	2011	2010	2011	2010	2011	2010	2011	
Третья квинтиль	1 083 636	1 096 176							Third quintile
Баткенская область	83 291	124 505	1 835	2 197	787	877	42,9	39,9	Batken
Джалал-Абадская область	211 171	247 362	1 884	2 205	785	1 093	41,7	49,6	Jalal-Abad
Иссык-Кульская область	80 016	59 717	1 813	2 231	889	1 383	49,0	62,0	Ysyk-Kul
Нарынская область	37 944	41 460	1 882	2 240	610	748	32,4	33,4	Naryn
Ошская область	262 413	262 283	1 899	2 199	1 041	1 303	54,8	59,3	Osh
Таласская область	47 160	34 357	1 832	2 209	785	1 020	42,9	46,2	Talas
Чуйская область	191 700	149 430	1 893	2 302	1 155	1 379	61,0	59,9	Chui
г.Бишкек	169 942	177 062	1 894	2 261	1 428	1 468	75,4	64,9	Bishkek
Средневзвешенный баланс			1 879	2 228	1 015	1 219	54,0	54,7	Average weighted balance

Таблица 6: (продолжение)
Table 6: (continued)

	Население, человек		Среднедушевые доходы, сом/чел/месяц		Среднедушевые расходы на питание, сом/чел/месяц		Баланс, %		
	Number, people		Average per capita available income, s/ps/month		Average per capita food expenditure, s/ps/month		Balance, %		
	I полугодие / I half year		I полугодие / I half year		I полугодие / I half year		I полугодие / I half year		
	2010	2011	2010	2011	2010	2011	2010	2011	
Четвертая квинтиль	1 084 263	1 094 525							Fourth quintile
Баткенская область	94 344	74 631	2 598	3 015	858	1 228	33,0	40,7	Batken
Джалал-Абадская область	189 242	214 828	2 595	2 948	970	1 162	37,4	39,4	Jalal-Abad
Иссык-Кульская область	72 345	77 743	2 591	3 003	1 022	1 250	39,5	41,6	Ysyk-Kul
Нарынская область	32 238	54 078	2 630	3 096	709	859	26,9	27,8	Naryn
Ошская область	240 032	242 400	2 635	2 953	1 256	1 381	47,7	46,8	Osh
Таласская область	29 431	43 681	2 564	3 020	1 061	1 275	41,4	42,2	Talas
Чуйская область	181 738	186 063	2 594	3 050	1 447	1 423	55,8	46,7	Chui
г.Бишкек	244 894	201 102	2 618	3 101	1 378	1 815	52,6	58,5	Bishkek
Средневзвешенный баланс			2 609	3 013	1 194	1 375	45,8	45,6	Average weighted balance

Таблица 6: (продолжение)
Table 6: (continued)

	Население, человек		Среднедушевые доходы, сом/чел/месяц		Среднедушевые расходы на питание, сом/чел/месяц		Баланс, %		
	Number, people		Average per capita available income, s/ps/month		Average per capita food expenditure, s/ps/month		Balance, %		
	I полугодие / I half year		I полугодие / I half year		I полугодие / I half year		I полугодие / I half year		
	2010	2011	2010	2011	2010	2011	2010	2011	
Пятая квинтиль	1 083 175	1 095 139							Fifth quintil
Баткенская область	65 229	98 560	5 024	5 517	1 059	1 486	21,1	26,9	Batken
Джалал-Абадская область	142 439	113 204	4 861	5 171	1 214	1 549	25,0	29,9	Jalal-Abad
Иссык-Кульская область	75 020	97 833	5 459	6 866	1 336	1 897	24,5	27,6	Ysyk-Kul
Нарынская область	36 961	29 838	4 666	5 225	966	1 251	20,7	23,9	Naryn
Ошская область	226 610	237 159	4 889	5 268	1 610	1 644	32,9	31,2	Osh
Таласская область	27 211	38 606	4 477	5 262	945	1 230	21,1	23,4	Talas
Чуйская область	214 308	186 871	5 139	5 842	1 712	1 862	33,3	31,9	Chui
г.Бишкек	295 397	293 068	4 694	5 459	2 078	2 221	44,3	40,7	Bishkek
Средневзвешенный баланс			4 911	5 571	1 615	1 809	32,9	32,5	Average weighted balance

Таблица 7: Продовольственный баланс домохозяйств в стоимостном выражении по результатам обследований уровня жизни
(все население по расходным квинтильным группам и регионам, сомов)

Table 7: Household Food Balance expressed in economic terms, based on surveys of poverty levels
(total population by expenditure quintile and by region, som)

	Население, человек		Общие среднедушевые расходы, сом/чел/месяц		Среднедушевые расходы на питание, сом/чел/месяц		Баланс, %		
	Number, people		Total per capita expenditures s/ps/month		Average per capita food expenditure, s/ps/month		Balance, %		
	I полугодие / I half year		I полугодие / I half year		I полугодие / I half year		I полугодие / I half year		
	2010	2011	2010	2011	2010	2011	2010	2011	
Все население	5 418 299	5 477 620							Total population
Баткенская область	433 802	441 101	2 062	2 315	786	1 034	38,1	44,6	Batken
Джалал-Абадская область	1 023 132	1 036 644	1 463	1 990	763	1 045	52,1	52,5	Jalal-Abad
Иссык-Кульская область	441 323	444 520	1 888	2 376	858	1 270	45,4	53,5	Ysyk-Kul
Нарынская область	259 378	262 137	1 914	2 094	538	747	28,1	35,7	Naryn
Ошская область	1 376 957	1 386 734	2 060	2 530	1 054	1 258	51,2	49,7	Osh
Таласская область	228 995	231 819	1 550	2 028	726	961	46,8	47,4	Talas
Чуйская область	808 245	814 870	2 723	2 808	1 268	1 363	46,5	48,5	Chui
г.Бишкек	846 467	859 795	3 577	3 768	1 595	1 796	44,6	47,6	Bishkek
Средневзвешенный баланс			2 241	2 592	1 039	1 263	46,4	48,8	Average weighted balance

Таблица 7: (продолжение)

Table 7: (continued)

	Население, человек		Общие среднедушевые расходы, сом/чел/месяц		Среднедушевые расходы на питание, сом/чел/месяц		Баланс, %		
	Number, people		Total per capita expenditures s/ps/month		Average per capita food expenditure, s/ps/month		Balance, %		
	I полугодие / I half year		I полугодие / I half year		I полугодие / I half year		I полугодие / I half year		
	2010	2011	2010	2011	2010	2011	2010	2011	
Первая квинтиль	1 084 772	1 096 272							First quintile
Баткенская область	76 522	111 521	869	1 070	439	586	50,6	54,8	Batken
Джалал-Абадская область	368 095	292 986	738	1 072	383	556	51,9	51,9	Jalal-Abad
Иссык-Кульская область	91 258	119 838	797	1 054	407	654	51,0	62,1	Ysyk-Kul
Нарынская область	118 500	102 103	701	912	275	402	39,1	44,1	Naryn
Ошская область	273 824	221 196	814	1 042	550	640	67,5	61,4	Osh
Таласская область	70 459	71 302	831	1 046	395	530	47,6	50,6	Talas
Чуйская область	78 216	171 068	810	1 093	441	620	54,4	56,8	Chui
г.Бишкек	7 899	6 258	732	1 022	349	610	47,7	59,7	Bishkek
Средневзвешенный баланс			779	1 050	424	581	54,4	55,3	Average weighted balance

Таблица 7: (продолжение)

Table 7: (continued)

	Население, человек		Общие среднедушевые расходы, сом/чел/месяц		Среднедушевые расходы на питание, сом/чел/месяц		Баланс, %		
	Number, people		Total per capita expenditures s/ps/month		Average per capita food expenditure, s/ps/month		Balance, %		
	I полугодие / I half year		I полугодие / I half year		I полугодие / I half year		I полугодие / I half year		
	2010	2011	2010	2011	2010	2011	2010	2011	
Вторая квинтиль	1 083 241	1 094 010							Second quintile
Баткенская область	117 055	94 443	1 311	1 616	641	833	48,9	51,5	Batken
Джалал-Абадская область	326 462	277 709	1 329	1 628	719	942	54,1	57,8	Jalal-Abad
Иссык-Кульская область	131 053	85 755	1 267	1 621	626	894	49,4	55,1	Ysyk-Kul
Нарынская область	53 909	34 783	1 337	1 616	578	653	43,3	40,4	Naryn
Ошская область	272 833	345 202	1 289	1 597	745	980	57,8	61,3	Osh
Таласская область	66 947	71 984	1 295	1 563	606	821	46,8	52,5	Talas
Чуйская область	97 886	121 101	1 329	1 650	744	952	55,9	57,7	Chui
г.Бишкек	17 096	63 034	1 320	1 679	662	932	50,1	55,5	Bishkek
Средневзвешенный баланс			1 308	1 618	693	924	53,0	57,1	Average weighted balance

Таблица 7: (продолжение)

Table 7: (continued)

	Население, человек		Общие среднедушевые расходы, сом/чел/месяц		Среднедушевые расходы на питание, сом/чел/месяц		Баланс, %		
	Number, people		Total per capita expenditures s/ps/month		Average per capita food expenditure, s/ps/month		Balance, %		
	I полугодие / I half year		I полугодие / I half year		I полугодие / I half year		I полугодие / I half year		
	2010	2011	2010	2011	2010	2011	2010	2011	
Третья квинтиль	1 083 350	1 096 260							Third quintile
Баткенская область	118 269	88 618	1 799	2 129	814	963	45,2	45,2	Batken
Джалал-Абадская область	150 674	236 000	1 778	2 185	961	1 146	54,1	52,5	Jalal-Abad
Иссык-Кульская область	99 531	84 418	1 807	2 198	862	1 260	47,7	57,3	Ysyk-Kul
Нарынская область	20 752	57 929	1 789	2 204	563	818	31,5	37,1	Naryn
Ошская область	363 896	285 307	1 810	2 175	1 001	1 178	55,3	54,2	Osh
Таласская область	53 071	36 635	1 751	2 113	892	1 004	50,9	47,5	Talas
Чуйская область	150 077	169 488	1 810	2 133	980	1 280	54,1	60,0	Chui
г.Бишкек	127 079	137 866	1 868	2 169	918	1 179	49,1	54,4	Bishkek
Средневзвешенный баланс			1 808	2 168	936	1 151	51,8	53,1	Average weighted balance

Таблица 7: (продолжение)
Table 7: (continued)

	Население, человек		Общие среднедушевые расходы, сом/чел/месяц		Среднедушевые расходы на питание, сом/чел/месяц		Баланс, %		
	Number, people		Total per capita expenditures s/ps/month		Average per capita food expenditure, s/ps/month		Balance, %		
	I полугодие / I half year		I полугодие / I half year		I полугодие / I half year		I полугодие / I half year		
	2010	2011	2010	2011	2010	2011	2010	2011	
Четвертая квинтиль	1 083 286	1 095 366							Fourth quintile
Баткенская область	57 824	83 604	2 547	2 891	1 046	1 225	41,1	42,4	Batken
Джалал-Абадская область	123 087	155 157	2 474	2 883	1 280	1 539	51,7	53,4	Jalal-Abad
Иссык-Кульская область	67 397	92 535	2 469	2 896	1 161	1 503	47,0	51,9	Ysyk-Kul
Нарынская область	36 672	31 934	2 488	2 911	808	1 211	32,5	41,6	Naryn
Ошская область	260 683	267 755	2 506	2 901	1 238	1 551	49,4	53,5	Osh
Таласская область	24 372	29 198	2 487	2 799	1 054	1 517	42,4	54,2	Talas
Чуйская область	269 338	154 546	2 574	2 909	1 338	1 594	52,0	54,8	Chui
г.Бишкек	243 911	280 638	2 524	2 972	1 200	1 510	47,5	50,8	Bishkek
Средневзвешенный баланс			2 522	2 914	1 225	1 505	48,6	51,7	Average weighted balance

Таблица 7: (продолжение)
Table 7: (continued)

	Население, человек		Общие среднедушевые расходы, сом/чел/месяц		Среднедушевые расходы на питание, сом/чел/месяц		Баланс, %		
	Number, people		Total per capita expenditures s/ps/month		Average per capita food expenditure, s/ps/month		Balance, %		
	I полугодие / I half year		I полугодие / I half year		I полугодие / I half year		I полугодие / I half year		
	2010	2011	2010	2011	2010	2011	2010	2011	
Пятая квинтиль	1 083 650	1 095 711							Fifth quintile
Баткенская область	64 132	62 916	4 906	5 070	1 178	1 974	24,0	38,9	Batken
Джалал-Абадская область	54 814	74 792	3 983	4 455	1 864	1 994	46,8	44,8	Jalal-Abad
Иссык-Кульская область	52 083	61 974	4 770	5 444	1 833	2 650	38,4	48,7	Ysyk-Kul
Нарынская область	29 544	35 389	7 205	5 059	1 167	1 299	16,2	25,7	Naryn
Ошская область	205 721	267 274	4 614	4 972	1 998	1 919	43,3	38,6	Osh
Таласская область	14 146	22 699	3 970	5 463	1 747	1 981	44,0	36,3	Talas
Чуйская область	212 727	198 668	4 901	5 488	1 926	2 142	39,3	39,0	Chui
г.Бишкек	450 482	372 000	4 765	5 362	2 057	2 405	43,2	44,9	Bishkek
Средневзвешенный баланс			4 788	5 208	1 919	2 155	40,1	41,4	Average weighted balance

**Таблица 8. Индикаторы продовольственной безопасности
Кыргызской Республики**

Таблица 8.1. Уровень суточной энергетической ценности рациона человека ¹
(ккал)

Период	Фактическая ценность рациона ¹	Минимальная норма	Фактическое значение индикатора (гр. 2/гр.3)
1	2	3	4
Янв.-март 2007	2196	2431	0,90
янв.-июнь 2007	2184	2431	0,90
янв.-сент. 2007	2253	2431	0,93
2007	2218	2431	0,91
янв.-март 2008	2287	2431	0,94
янв.-июнь 2008	2277	2431	0,94
янв.-сент. 2008	2299	2431	0,95
2008	2295	2431	0,94
янв.-март 2009	2395	2431	0,99
янв.-июнь 2009	2348	2431	0,97
янв.-сент. 2009	2356	2101	1,12
2009	2358	2101	1,12
янв.-март 2010	2380	2101	1,13
янв.-июнь 2010	2323	2101	1,11
янв.-сент. 2010	2305	2101	1,10
2010	2319	2101	1,10
янв.-март 2011	2338	2101	1,11
янв.-июнь 2011	2272	2101	1,08

¹ По результатам интегрированного выборочного обследования бюджетов домашних хозяйств и рабочей силы.

Таблица 8.2. Достаточность потребления отдельного продукта ²
(в среднем на душу населения, кг в месяц)

	Фактическое потребление								
	Хлеб и хлебо- продукты	Мясо и мясопро- дукты	Молоко и молочные продукты	Яйца (штук)	Овощи и бахчевые	Фрукты и ягоды	Картофель	Сахар	Масло раститель- ное
Янв.-март 2007	15,2	3,0	10,8	5,0	12,0	2,1	8,2	1,3	0,5
Янв.-июнь 2007	15,4	3,0	15,5	5,1	6,2	1,4	8,0	1,5	0,4
Янв.-сент. 2007	16,2	3,2	17,4	5,1	10,9	2,6	8,4	1,6	0,5
2007	15,3	2,9	17,4	5,9	12,2	3,0	8,0	1,8	0,5
Янв.-март 2008	15,3	3,0	10,9	5,2	12,2	2,1	8,2	1,4	0,5
Янв.-июнь 2008	15,4	3,0	15,7	5,2	6,2	1,2	8,0	1,6	0,5
Янв.-сент. 2008	16,2	3,3	17,4	5,2	11,0	2,0	8,4	1,6	0,6
2008	15,9	3,1	18,1	6,3	12,6	2,5	8,3	1,8	0,6
Янв.-март 2009	16,1	3,2	12,2	5,9	12,7	0,9	8,3	1,7	0,9
Янв.-июнь 2009	16,0	3,1	16,5	5,5	6,6	0,5	8,4	1,7	0,7
Янв.-сент. 2009	16,6	3,4	18,1	5,3	12,0	2,2	8,5	1,6	0,6
2009	15,9	3,2	17,7	6,6	12,6	2,5	8,2	1,8	0,7
Янв.-март 2010	16,0	3,4	12,2	6,2	12,6	1,4	8,2	1,7	1,0
Янв.-июнь 2010	15,9	3,3	16,5	5,6	6,3	0,5	8,3	1,7	1,0
Янв.-сент. 2010	16,4	3,3	17,8	5,6	12,1	2,3	8,3	1,6	0,7
2010	15,9	3,2	17,7	6,6	12,5	2,5	8,1	1,8	1,0
Янв.-март 2011 ¹	16,1	3,5	12,3	6,2	11,7	1,0	8,3	1,6	1,0
Янв.-июнь 2011 ¹	15,9	3,3	16,5	5,9	4,4	0,5	8,1	1,7	1,0
Янв.-сент. 2011 ¹	16,3	3,3	17,7	5,7	12,0	2,3	8,3	1,5	1,0
2011 ¹	15,8	3,2	17,7	6,7	12,5	2,5	8,2	1,8	1,0

¹ Данные предварительные

² В пересчете на первичный продукт

Таблица 8.3. Экономическая доступность продуктов питания*(в среднем на душу населения, сомов в месяце)*

Период	Размер среднемесячных затрат домохозяйств на питание	Размер среднемесячных совокупных затрат домохозяйств	Фактическое значение индикатора (гр. 2/гр.3)*100
1	2	3	4
январь-март 2007	567	1178	48
январь-июнь 2007	597	1280	47
январь-сентябрь 2007	675	1466	46
2007	720	1579	46
январь-март 2008	887	1600	55
январь-июнь 2008	984	1890	52
январь-сентябрь 2008	1052	2090	50
2008	1093	2257	48
январь-март 2009	1089	2143	51
январь-июнь 2009	1076	2177	49
январь-сентябрь 2009	1089	2136	51
2009	1095	2264	48
январь-март 2010	1018	2198	46
январь-июнь 2010	1039	2241	46
январь-сентябрь 2010	1080	2366	46
2010	1106	2449	45
январь-март 2011	1233	2493	49
январь-июнь 2011	1263	2592	49

**Таблица 8.4. Дифференциация расходов на питание
по социальным группам**

(в среднем на душу населения, сомов в месяц)

Период	Первая квинтильная группа (с наименьшими доходами)	Пятая квинтильная группа (с наибольшими доходами)
янв.-март 2007	215	1129
янв.-июнь 2007	243	1143
янв.-сент. 2007	284	1275
2007	305	1317
янв.-март 2008	309	1665
янв.-июнь 2008	399	1792
янв.-сент. 2008	472	1836
2008	718	1565
янв.-март 2009	708	1629
янв.-июнь 2009	663	1623
янв.-сент 2009	670	1635
2009	648	1669
янв.-март 2010	614	1574
янв.-июнь 2010	583	1615
янв.-сент 2010	608	1692
2010	671	1680
янв.-март 2011	790	1742
янв.-июнь 2011	861	1809

Таблица 8.5. Емкость внутреннего рынка отдельных продуктов ²

(тыс.тонн)

	Хлеб и хлебопро- дукты	Мясо и мясопро- дукты	Молоко и молочные продукты	Яйца (млн. шт.)	Овощи и бахчевые	Фрукты и ягоды	Карто- фель	Сахар	Масло раститель- ное
Янв.-март 2007	237,3	46,3	168,8	78,5	188,4	32,3	128,2	20,0	7,5
Янв.-июнь 2007	483,1	92,6	487,1	158,7	194,8	43,4	250,1	48,4	13,1
Янв.-сент. 2007	761,2	150,1	818,9	242,3	512,1	124,3	394,3	75,4	24,9
2007	963,2	182,3	1094,1	371,7	766,8	188,5	502,5	111,1	31,4
Янв.-март 2008	241,6	48,1	171,9	81,7	193,1	32,9	129,5	22,8	7,7
Янв.-июнь 2008	487,1	93,6	494,9	163,9	196,1	37,5	252,0	50,8	16,1
Янв.-сент. 2008	770,1	155,0	825,9	248,3	524,0	96,7	396,8	76,4	28,5
2008	968,3	191,8	1103,2	382,4	768,7	152,0	506,7	112,3	35,0
Янв.-март 2009	245,9	49,3	186,7	90,2	194,3	14,1	127,2	25,3	14,3
Янв.-июнь 2009	491,0	95,1	505,7	168,9	201,4	14,1	258,5	51,3	20,7
Янв.-сент. 2009	765,4	156,1	832,7	244,3	552,2	99,6	391,8	72,7	28,8
2009	976,9	198,9	1089,5	405,1	774,3	154,4	504,6	109,1	40,4
Янв.-март 2010	248,3	52,8	190,0	96,5	195,9	22,0	127,2	26,3	15,0
Янв.-июнь 2010	494,1	101,2	511,6	173,7	196,2	14,4	258,4	51,5	30,0
Янв.-сент.2010	766,6	153,1	829,8	262,3	563,9	105,8	387,7	74,7	32,8
2010	991,7	201,0	1103,1	412,3	778,9	155,8	504,8	110,6	62,4
Янв.-март 2011 ¹	252,1	54,8	193,6	97,6	184,2	16,4	130,5	25,5	15,1
Янв.-июнь 2011 ¹	499,4	102,5	518,0	185,7	138,3	14,7	253,9	53,1	31,4
Янв.-сент.2011 ¹	771,4	158,0	837,8	268,7	565,2	106,4	390,8	70,0	45,3
2011 ¹	996,9	203,9	1116,3	425,2	791,8	158,3	514,9	112,6	65,0

¹ Данные предварительные

² В пересчете на первичный продукт

Таблица 8.6. Баланс фактического уровней производства продовольствия в Кыргызской Республике
(тыс. тонн)

	Производство основных видов продовольствия								
	Пшеница в весе после доработки	Мясо в убойном весе	Молоко сырое	Яйца (млн. шт.)	Овощи и бахчевые	Фрукты и ягоды	Картофель	Сахар	Масло растительное
Янв.-март 2007	-	42,2	204,5	70,1	-	-	-	-	4,5
Янв.-июнь 2007	24,5	84,9	570,8	190,5	32,7	1,8	21,9	9,5	7,4
Янв.-сент. 2007	678,6	132,3	973,6	293,7	711,6	122,5	974,3	16,0	11,2
2007	708,9	183,1	1240,0	373,7	908,9	180,5	1373,8	36,8	17,6
Янв.-март 2008	-	42,8	210,0	72,7	-	-	-	6,6	4,2
Янв.-июнь 2008	37,9	85,6	586,2	193,1	39,4	6,8	22,1	10,7	7,6
Янв.-сент. 2008	720,0	133,3	998,7	292,4	742,5	140,8	976,7	10,8	11,0
2008	746,2	184,2	1273,5	369,3	947,0	185,4	1334,9	10,9	18,3
Янв.-март 2009	-	43,3	216,7	67,9	-	-	-	0,0	4,9
Янв.-июнь 2009	29,0	86,8	607,1	186,1	41,9	4,8	25,4	0,1	7,8
Янв.-сент. 2009	943,3	135,1	1032,6	291,1	791,4	155,8	899,3	0,2	12,1
2009	1056,7	185,5	1314,7	369,3	969,7	200,5	1393,1	5,9	20,6
Янв.-март 2010	-	44,1	224,2	71,5	-	-	-	0,0	5,6
Янв.-июнь 2010	9,5	88,1	628,4	191,4	28,0	3,7	19,0	0,0	9,5
Янв.-сент. 2010	756,3	138,7	1070,6	294,4	803,4	146,0	781,3	0,1	12,8
2010	813,3	187,8	1359,9	373,1	969,3	193,1	1339,4	14,0	18,1
Янв.-март 2011 ¹	-	44,4	223,8	73,8	-	-	-	0,0	4,7
Янв.-июнь 2011 ¹	11,1	89,0	627,5	201,8	31,9	4,1	22,4	0,0	8,1
Янв.-сент. 2011 ¹	778,6	136,5	1068,0	312,0	787,4	161,0	798,7	0,0	11,1
2011 ¹	799,8	189,5	1358,1	391,0	972,5	215,1	1379,2	17,0	15,6

¹ Данные предварительные

Заказ № 77 Тираж 120
Информационно-издательский отдел
ГВЦ Нацстаткома
Кыргызской Республики

15 февраля 2012г.

АНКЕТА
по определению потребностей пользователей в статистической информации

Уважаемый пользователь статистической информации,

Национальный статистический комитет Кыргызской Республики в целях улучшения качества предоставляемой статистической информации и максимального удовлетворения потребностей всех категорий пользователей предлагает Вам ответить на наши вопросы:

Удовлетворяет ли Вас данная публикация ?

Какие показатели хотели бы видеть в настоящей публикации ?

Мы будем очень признательны и благодарны, если Вы сообщите нам о недостатках в нашей работе или выскажите свои замечания и предложения по улучшению или оптимизации нашей деятельности в области статистики. Ваше мнение крайне важно для нас и будет обязательно рассмотрено.

Свои пожелания и рекомендации просим сообщить по

chturdubaeva@stat.kg, или на Веб-сайте Нацстаткома www.stat.kg.
(рубрика «обратная связь»)

Заранее благодарим вас за сотрудничество.