



**Национальный статистический комитет  
Кыргызской Республики**

**ИНФОРМАЦИОННЫЙ БЮЛЛЕТЕНЬ  
КЫРГЫЗСКОЙ РЕСПУБЛИКИ  
ПО ПРОДОВОЛЬСТВЕННОЙ БЕЗОПАСНОСТИ  
И БЕДНОСТИ**

**3 / 2016**

**Бишкек 2016**

**Национальный статистический комитет  
Кыргызской Республики**

---

**ИНФОРМАЦИОННЫЙ БЮЛЛЕТЕНЬ  
КЫРГЫЗСКОЙ РЕСПУБЛИКИ  
ПО ПРОДОВОЛЬСТВЕННОЙ БЕЗОПАСНОСТИ  
И БЕДНОСТИ**

**3 / 2016**

**Бишкек 2016**

Редакционно-издательский Совет:

Председатель - А. Султанов

Члены:

- А. Оросбаев
- Б. Касымбеков
- Л. Текеева
- О. Курманкулов
- Ч. Турдубаева
- В. Бирюкова

Информационный бюллетень по продовольственной безопасности и бедности - Б.:  
Нацстатком Кырг.Респ., 2016 – 61 с.

**Информационный бюллетень Кыргызской Республики по продовольственной безопасности и бедности** содержит анализ ситуации с продовольственной обеспеченностью в стране за 9 месяцев 2016г. В нем объединены и систематизированы материалы о наличии продовольствия, его производстве, показатели доступа к продовольствию, данные о его потреблении на душу населения.

В приложениях содержатся обзор гидрометеорологических условий на территории Кыргызской Республики за III квартал 2016г., информация о средних розничных ценах на продукты питания за III квартал 2016г., оценочные данные по продовольственному балансу за 9 месяцев 2016г. по базовым продуктам питания, баланс питания в виде энергетической ценности по результатам интегрированного обследования 5016 домашних хозяйств за I полугодие 2016г., а также индикаторы продовольственной безопасности.

При использовании статистических данных в средствах массовой информации и научных трудах, распространении в информационных сетях, на бумажных, магнитных и иных носителях пользователи обязаны ссылаться на их источник (ст. 17 Закона Кыргызской Республики «О государственной статистике»).

#### **Условные знаки:**

- явление отсутствует;
- ... данные не имеются;
- 0,0 незначительная величина.

Незначительные расхождения итога от суммы слагаемых объясняются округлением данных.

интернет: [www.stat.kg](http://www.stat.kg)  
e-mail: [nsc\\_mail@stat.kg](mailto:nsc_mail@stat.kg)  
© Нацстатком КР, 2016

## Оглавление

В выпуске	4
Введение	5
Раздел I. Социально-экономические показатели	6
1.1. Валовой внутренний продукт	6
1.2. Индекс цен и тарифов	7
1.3. Рынок труда	9
Раздел II. Наличие продовольствия	10
2. Сельское хозяйство	10
2.1. Растениеводство	11
2.2. Животноводство	12
2.3. Индекс цен производителей сельскохозяйственной продукции	13
2.4. Торговля основными продуктами питания	14
2.5. Наличие продуктов на душу населения	15
Раздел III. Доступ к продовольствию	16
3.1. Анализ потребительских цен	16
3.2. Денежные доходы населения	19
Методологические пояснения	22
Используемые сокращения	23
Приложения:	
1. Обзор гидрометеорологических условий на территории Кыргызской Республики за III квартал 2016г.	24
2. Средние потребительские цены на продукты питания в разрезе регионов в III квартале 2015-2016г.	25
3. Продовольственный баланс	28
4. Баланс питания в виде энергетической ценности по результатам обследований ежедневного потребления и оценки ежедневных потребностей по социально-демографическим группам населения и регионам.	30
5. Баланс питания в виде энергетической ценности по результатам обследований ежедневного потребления и оценки ежедневных потребностей по квинтильным группам и регионам.	38
6. Продовольственный баланс домохозяйств в стоимостном выражении по результатам обследований уровня жизни по доходным квинтильным группам и регионам.	43
7. Продовольственный баланс домохозяйств в стоимостном выражении по результатам обследований уровня жизни по расходным квинтильным группам и регионам.	49
8. Производство муки в январе-сентябре 2016г.	55
9. Индикаторы продовольственной безопасности Кыргызской Республики	56

## ***В ВЫПУСКЕ***

**Валовой внутренний продукт, рассчитанный производственным методом, по предварительной оценке, в январе-сентябре 2016г. составил 315,3 млрд. сомов и по сравнению с январем-сентябрем 2015г. увеличился на 1,6 процента.**

*стр.6*

**Индекс потребительских цен, характеризующий уровень инфляции, в сентябре т.г. по сравнению с предыдущим месяцем составил 100,2 процента, по сравнению с декабрем прошлого года – 97,5 процента.**

*стр. 7*

**Валовой выпуск продукции сельского хозяйства, лесного хозяйства и рыболовства в январе-сентябре 2016г. сложился в размере 155210,3 млн. сомов, при этом индекс физического объема составил 102,1 процента.**

*стр. 10*

**В общем объеме производства сельскохозяйственной продукции в январе-сентябре т.г. продукция животноводства составила 44,3 процента, растениеводства – 53,2 процента, лесного хозяйства и рыболовства – 0,2 процента, услуги – 2,3 процента. На долю крестьянских (фермерских) хозяйств и личных подсобных хозяйств граждан в общем объеме продукции пришлось 95,7 процента.**

*стр. 10*

**В январе-сентябре 2016г. по сравнению с соответствующим периодом прошлого года цены производителей на реализованную сельскохозяйственную продукцию снизились на 10,0 процента.**

*стр. 14*

## Введение

Согласно Римской декларации, принятой 17 ноября 1996г. во время всемирной встречи на высшем уровне по проблемам продовольствия, Кыргызстан взял на себя обязательства "...проводить политику, направленную на искоренение бедности и неравенства, обеспечение физического, экономического доступа для всех и на все времена к достаточному диетически адекватному полноценному продовольствию, а также его использованию".

Правительством Кыргызской Республики в сотрудничестве с Европейской Комиссией была разработана и утверждена в 1999г. Национальная политика продовольственной безопасности, которая как и финансирование, предоставляемое в рамках Программы Продовольственной Безопасности Европейской Комиссии, направлены на поддержку реформ в сельском хозяйстве и социальной защите, имеющих прямое отношение к продовольственной безопасности.

**Под продовольственной безопасностью** понимается физическое наличие продуктов питания в достаточном количестве, возможность доступа к указанным продуктам питания со стороны домохозяйств (продукты, производимые в домохозяйствах, а также приобретенные через рынок, подарки и другие источники) и потребление продуктов питания в количестве, необходимом для обеспечения потребностей в питании.

Продовольственная безопасность и безопасность питания считаются достигнутыми в том случае, если имеет место наличие адекватных продовольственных продуктов (с точки зрения количества, качества, безопасности и социально-культурной приемлемости), обеспечен доступ и удовлетворительное потребление и усвоение таких продуктов всеми лицами в любое время для обеспечения активной и здоровой жизни.

**Наличие продовольствия** – физическое наличие безопасного и достаточного в количественном и качественном отношении продовольствия на любой момент времени.

**Доступ** - все домохозяйства и все члены домохозяйств, располагающие достаточными ресурсами для приобретения необходимых продовольственных продуктов (за счет производства, приобретения или помощи).

**Стабильность** - постоянное обеспечение наличия, доступа и потребления пищи. В случае отсутствия стабильности, отдельные лица могут страдать хронической или временной продовольственной необеспеченностью.

Информационный бюллетень по продовольственной безопасности и бедности предназначен для обеспечения системы оповещения оперативной информацией и содержит анализ текущей ситуации с продовольственной безопасностью в стране.

Данный выпуск информационного бюллетеня по продовольственной безопасности подготовлен Национальным статистическим комитетом Кыргызской Республики. В публикации содержатся материалы, предоставленные Государственным агентством по гидрометеорологии Министерства чрезвычайных ситуаций Кыргызской Республики. Публикация подготовлена при финансовом содействии со стороны Европейской Комиссии в Кыргызской Республике и технической поддержке Продовольственной Сельскохозяйственной Организации ООН (ФАО).

## Раздел I. Социально-экономические показатели

Приведенные ниже социально-экономические показатели характеризуют общее состояние экономики в стране для анализа ситуации с продовольственной безопасностью.

### 1.1. Валовой внутренний продукт

Валовой внутренний продукт, рассчитанный производственным методом, по предварительной оценке, в январе-сентябре 2016г. составил 315,3 млрд. сомов и по сравнению с январем-сентябром 2015г. увеличился на 1,6 процента. Без учета предприятий по разработке месторождения «Кумтор» рост реального ВВП составил 2,7 процента.

Таблица 1: Основные социально-экономические показатели

	2015	Январь-сентябрь	
		2015	2016
Среднегодовая численность наличного населения, млн. человек	5,70	5,69	5,81
ВВП номинальный, млн. сомов	430489,4	298314,6	315306,4 <sup>1</sup>
% к ВВП:			
сельское хозяйство	14,1	16,1	15,2 <sup>1</sup>
промышленность и строительство	25,1	24,3	23,7 <sup>1</sup>
Услуги	49,1	47,3	49,8 <sup>1</sup>
ВВП на душу населения, тыс. сомов	75,5	52,5	54,3 <sup>1</sup>
Рост ВВП, %	103,9	106,6	101,6 <sup>1</sup>
ИПЦ <sup>2</sup>	106,5	107,4	100,7
ИПЦ на пищевые продукты и безалкогольные напитки <sup>2</sup>	103,7	105,8	93,2
ИПЦ на услуги <sup>2</sup>	106,7	106,8	105,4
Среднемесячная заработная плата <sup>3</sup> , сомов	13483	12644	14015
Импорт, млн. долларов	3948,0	3005,6	2845,5 <sup>1</sup>
Экспорт, млн. долларов	1646,4	1014,3	922,6 <sup>1</sup>
Курс сома к <sup>4</sup> :			
доллару	64,4621	61,8659	70,2749
евро	71,5781	69,0584	78,4120
Российскому рублю	1,0618	1,0503	1,0300
казахскому тенге	0,2993	0,3187	0,2043
Прожиточный минимум, сомов	5182,99	5019,74	4718,10

<sup>1</sup> Данные предварительные.

<sup>2</sup> В процентах к соответствующему периоду предыдущего года.

<sup>3</sup> Без учета малых предприятий.

<sup>4</sup> По данным Национального банка Кыргызской Республики.

## 1.2. Индекс цен и тарифов

**Индекс цен и тарифов.** *Индекс потребительских цен*, характеризующий уровень инфляции, в сентябре т.г. по сравнению с предыдущим месяцем составил 100,2 процента, по сравнению с декабрем прошлого года – 97,5 процента.

В сентябре т.г по сравнению с предыдущим месяцем цены на *пищевые продукты и безалкогольные напитки* в целом снизились на 0,4 процента. Снижение цен зафиксировано на мед – на 3,9 процента, конину – на 1,9 процента, рыбу – на 1,5 процента, кур – на 0,9 процента, масло сливочное – на 0,8 процента, баранину – на 0,7 процента, макаронные изделия – на 0,6 процента и муку пшеничную первого сорта – на 0,6 процента.

Наряду с этим, в сентябре т.г по сравнению с предыдущим месяцем отмечалось повышение цен на молоко разливное (на 4,5 процента), минеральную воду и напитки (на 1,8 процента), творог нежирный (на 1,5 процента), яйца куриные (на 1,4 процента), чай (на 1,3 процента), говядину (на 1,1 процента), рис (на один процент), животные жиры (на 0,6 процента), растительное масло (на 0,5 процента) и сахар-песок (на 0,3 процента).

**Таблица 2: Индексы цен на основные виды продовольственных товаров**

(в процентах к предыдущему месяцу)

	Мука пшеничная высшего первого сорта		Хлеб	Лепешка	Говядина	Баранина	Молоко разливное	Яйца	Сахар-песок	Подсолнечное масло
	сорта	сорта								
Январь	99,8	99,5	99,6	99,8	96,6	98,2	101,9	102,0	100,7	100,7
Февраль	98,2	97,5	99,5	100,6	98,5	99,4	98,2	99,5	99,5	99,7
Март	97,0	96,8	99,7	100,1	95,3	97,2	96,3	97,2	99,2	97,6
I квартал <sup>1</sup>	95,1	93,9	98,8	100,5	90,7	94,9	96,3	98,6	99,4	98,1
Апрель	99,2	97,7	99,4	100,0	97,3	97,7	96,2	97,1	99,5	98,6
Май	99,3	99,4	97,4	97,1	103,1	102,9	94,7	97,8	98,5	99,5
Июнь	99,1	98,7	99,6	99,1	101,6	102,2	96,4	96,4	98,7	99,0
II квартал <sup>1</sup>	97,6	95,8	96,4	96,3	101,9	102,8	87,8	91,6	96,8	97,1
Июль	99,7	98,8	99,7	100,3	99,2	100,4	97,8	97,8	100,4	99,6
Август	99,4	99,0	100,0	99,7	98,7	98,4	98,0	99,0	102,8	99,6
Сентябрь	100,1	99,4	100,4	99,9	101,1	99,3	104,5	101,4	100,3	100,6
III квартал <sup>1</sup>	99,2	97,3	100,2	99,9	99,1	98,1	100,1	98,2	103,6	99,9

<sup>1</sup> Нарастающим итогом за три месяца квартала.

В сентябре т.г. по сравнению с предыдущим месяцем цены на свежие овощи снизились на 6,0 процента, в том числе на картофель (на 11,8 процента), свежие фрукты – на 0,9 процента.

**Таблица 3: Индексы цен на отдельные виды плодоовощной продукции**

(в процентах к предыдущему месяцу)

	Морковь	Лук	Капуста	Свекла	Огурцы	Помидоры	Яблоки	Картофель
Январь	101,5	104,6	99,2	95,5	97,8	112,6	115,0	99,2
Февраль	100,6	100,7	94,5	95,8	94,8	92,3	107,5	96,7
Март	103,2	103,0	90,1	97,4	96,1	94,3	101,9	90,0
I квартал <sup>1</sup>	105,3	108,5	84,4	89,0	89,1	98,0	126,0	86,3
Апрель	114,5	107,9	89,7	104,6	99,9	75,2	95,0	98,1
Май	110,9	86,7	105,0	110,8	104,5	66,2	73,8	127,1
Июнь	95,4	78,3	106,0	105,0	97,4	70,3	59,2	159,9
II квартал <sup>1</sup>	121,1	73,2	99,8	121,6	101,7	35,0	41,5	в 2,0 р.
Июль	98,7	95,0	103,8	96,9	98,7	87,5	69,3	85,4
Август	98,4	103,3	98,0	92,5	97,3	67,0	90,9	82,1
Сентябрь	90,4	107,9	94,3	90,3	98,5	84,6	92,5	88,2
III квартал <sup>1</sup>	87,9	105,9	95,9	80,9	94,7	49,7	58,2	61,8

<sup>1</sup> Нарастающим итогом за три месяца квартала.



С начала т.г. снижение цен на пищевые продукты и безалкогольные напитки в целом по республике составило 8,0 процента. Так, в сентябре т.г. ниже уровня декабря прошлого года сохранялись цены на свежие овощи (на 38,0 процента), муку (на 10,6 процента), мед (на 10,1 процента), молочные изделия, сыр и яйца (на 9,2 процента), рис (на 8,0 процента), свежее мясо (на 7,8 процента), кофе растворимый (на 5,8 процента), сухофрукты и орехи (на 4,9 процента), хлеб (на 4,2 процента), масло и жиры (на 3,7 процента).

Вместе с тем, за 9 месяцев т.г. наиболее возросли цены на крупу гречневую – на 22,8 процента, яблоки – на 12,1 процента, консервы рыбные натуральные и с добавлением масла – на 8,4 процента, минеральную воду – на 6,5 процента, картофель – на 6,4 процента, чай – на 4,2 процента.

В сентябре т.г. по сравнению с предыдущим месяцем цены на алкогольные напитки и табачные изделия повысились на 0,6 процента. За 9 месяцев т.г. прирост их в целом составил 4,1 процента.

**Таблица 4: Индексы цен на отдельные группы продовольственных товаров**  
(в процентах)

	Сентябрь 2016			Январь-сентябрь 2016
	к августу 2016	к декабрю 2015	к сентябрю 2015	к январю-сентябрю 2015
Хлебобулочные изделия и крупы	100,0	92,5	91,9	94,3
Мясо	100,7	92,8	88,7	88,5
Рыба	98,5	101,1	99,6	102,6
Молочные изделия, сыр и яйца	101,5	90,8	98,1	96,3
Масла и жиры	100,2	96,3	102,0	104,6
Фрукты и овощи	94,0	78,0	86,5	79,4
Сахар, джем, мед, шоколад и конфеты	100,1	98,1	102,0	104,7
Безалкогольные напитки	101,2	103,5	105,6	108,4
Алкогольные напитки	100,6	102,8	104,8	103,7
Табачные изделия	100,5	107,6	126,4	134,2

В сентябре т.г. по сравнению с предыдущим месяцем зафиксировано повышение средних потребительских цен на хлеб из муки первого сорта, говядину, бензин и дизельное топливо.

**Таблица 5: Средние цены на отдельные товары-представители в 2016г.**  
(в сомах за килограмм, литр)

	Мука пшеничная		Хлеб из муки 1 сорта	Лепешка	Баранина	Говядина	Картофель	Бензин А-92	Дизельное топливо
	высшего сорта	первого сорта							
Январь	42,44	34,31	45,50	61,57	290,68	313,04	16,32	35,87	34,41
Февраль	41,69	33,46	45,27	61,89	288,90	308,33	15,80	33,63	32,10
Март	40,46	32,33	45,14	61,96	280,82	293,90	14,30	33,12	29,94
Апрель	40,16	31,60	44,89	61,97	274,28	285,90	14,02	33,94	30,73
Май	39,86	31,42	43,70	59,93	282,43	294,70	17,75	35,06	31,40
Июнь	39,52	31,03	43,51	59,43	288,22	299,13	27,60 <sup>1</sup>	35,94	31,95
Июль	39,42	30,29	43,39	59,60	289,36	296,84	23,71	35,97	31,98
Август	39,19	29,99	43,37	59,40	285,02	293,12	19,65	36,05	32,05
Сентябрь	39,15	29,81	43,54	59,37	283,05	296,47	17,50	36,07	32,10

<sup>1</sup> Включая картофель нового урожая.

Импорт пищевых продуктов по предварительным данным за январь-сентябрь 2016г. составил 7,8 процента от общего объема импорта.

**Таблица 6: Импорт и экспорт пищевых продуктов**

	январь-сентябрь 2015		январь-сентябрь 2016 <sup>1</sup>	
	млн. долларов	в процентах к общему объему	млн. долларов	в процентах к общему объему
Импорт	354,4	11,8	222,8	7,8
Экспорт	76,1	7,5	89,0	9,6

<sup>1</sup> Данные предварительные.

### 1.3. Рынок труда

По данным Министерства труда и социального развития Кыргызской Республики, численность незанятого населения, состоящего на учете в органах государственной службы занятости в поисках работы, на 1 октября 2016г. составила 86,4 тыс. человек, а численность зарегистрированных безработных – 56,2 тыс. человек, что по сравнению с аналогичной датой 2015г., соответственно, на 6,1 процента и на 0,9 процента меньше.

**Таблица 7: Численность зарегистрированных безработных в органах государственной службы занятости на 1 октября 2016г.**

	Всего, человек	В процентах к соответствующей дате	
		предыдущего года	предыдущего месяца
<b>Кыргызская Республика</b>	<b>56244</b>	<b>99,1</b>	<b>99,6</b>
Баткенская область	5447	85,0	96,9
Джалал-Абадская область	13232	106,4	100,2
Иссык-Кульская область	4837	111,2	97,2
Нарынская область	5628	99,1	100,2
Ошская область	11158	97,7	98,7
Таласская область	2493	104,4	100,4
Чуйская область	5173	93,5	100,1
г.Бишкек	5942	93,2	102,8
г.Ош	2334	108,5	99,7

Из общего числа зарегистрированных безработных, 52,9 процента составили женщины. Уровень зарегистрированной безработицы составил 2,2 процента от экономически активного населения.

## Раздел II. Наличие продовольствия

*Наличие продовольствия – физическое наличие безопасного и достаточного в количественном и качественном отношении продовольствия на любой момент времени.*

### 2. Сельское хозяйство

**Сельское хозяйство, лесное хозяйство и рыболовство.** Валовой выпуск продукции сельского хозяйства, лесного хозяйства и рыболовства в январе-сентябре 2016г. сложился в размере 156948,7 млн. сомов, при этом индекс физического объема составил 103,3 процента.

**Таблица 8: Индексы физического объема продукции сельского хозяйства, лесного хозяйства и рыболовства**

	В процентах к			
	соответствующему периоду предыдущего года		предыдущему месяцу	
	2015	2016	2015	2016
Январь	100,1	101,1	-	-
Февраль	100,7	101,5	103,4	102,8
Январь-февраль	100,4	101,3	-	-
Март	100,9	101,8	106,0	105,8
Январь-март	100,6	101,5	-	-
Апрель	101,0	101,5	112,4	111,7
Январь-апрель	100,7	101,5	-	-
Май	101,4	102,5	118,8	117,7
Январь-май	100,9	101,7	-	-
Июнь	102,1	106,5	128,6	135,8
Январь-июнь	101,2	102,9	-	-
Июль	106,2	100,7	223,3	282,3
Январь-июль	102,9	102,1	-	-
Август	106,5	104,0	101,7	106,3
Январь-август	103,8	102,6	-	-
Сентябрь	108,1	104,9	159,1	150,9
Январь-сентябрь	105,1	103,3	-	-

В общем объеме производства сельскохозяйственной продукции в январе-сентябре т.г. продукция животноводства составила 44,3 процента, растениеводства – 53,2 процента, лесного хозяйства и рыболовства – 0,2 процента и услуги – 2,3 процента. На долю крестьянских (фермерских) хозяйств и личных подсобных хозяйств граждан в общем объеме продукции пришлось 95,7 процента.

Рост объемов валового выпуска сельскохозяйственной продукции в январе-сентябре т.г. обусловлен, в основном, увеличением производства продукции растениеводства, а также продукции животноводства. В общем объеме валового выпуска продукции сельского хозяйства, лесного хозяйства и рыболовства республики наибольший удельный вес занимает Чуйская область.

**Таблица 9: Валовой выпуск продукции сельского хозяйства, лесного хозяйства и рыболовства по территории в январе-сентябре 2016г.**

	Млн. сомов (в текущих ценах)	В процентах к	
		предыдущему периоду	итогу
<b>Кыргызская Республика</b>	<b>156948,7</b>	<b>103,3</b>	<b>100,0</b>
Баткенская область	10631,5	106,2	6,8
Джалал-Абадская область	31697,8	101,7	20,2
Иссык-Кульская область	16343,9	108,0	10,4
Нарынская область	10759,4	103,8	7,0
Ошская область	30745,3	102,2	19,6

	Млн. сомов (в текущих ценах)	В процентах к	
		предыдущему периоду	итогу
Таласская область	13720,4	105,2	8,7
Чуйская область	41776,8	102,0	26,5
г.Бишкек	537,7	99,2	0,3
г.Ош	735,9	101,0	0,5

## 2.1. Растениеводство

В республике продолжается уборка сельскохозяйственных культур. По состоянию на 23 сентября т.г зерновых культур (без зернобобовых, рис и гречиху) убрано с площади 522,6 тыс. гектаров, или 93,4 процента от уборной площади.

**Таблица 10: Уборка урожая сельскохозяйственных культур на 23 сентября 2016г.**

	Фактически		К соответствующей дате прошлого года	
	2015	2016	+, -	в процентах
Убрано зерновых культур (без зернобобовых, риса и гречихи), тыс. га	541,1	522,6	-18,5	96,6
Намолочено зерна (без зернобобовых, риса и гречихи) - всего (в первоначально оприходованном весе), тыс. т	1602,9	1595,6	-7,3	99,5
с 1 гектара, центнеров	29,6	30,5	0,9	103,0
намолочено пшеницы (в первоначально оприходованном весе), тыс. т	757,4	710,3	-47,1	93,8
намолочено ячменя (в первоначально оприходованном весе), тыс. т	392,4	443,4	51,0	113,0
Намолочено зернобобовых культур (в первоначально оприходованном весе), тыс. т	68,1	79,7	11,6	117,1
Намолочено масличных культур, тыс. т	47,6	38,8	-8,8	81,4
Накопано сахарной свеклы (фабричная), тыс. т	-	55,4	55,4	-
Собрано табака (в физическом весе), тыс. т	1,1	0,5	-0,6	43,8
Собрано хлопка-сырца (в физическом весе), тыс. т	19,1	25,3	6,2	132,7
Выкопано картофеля, тыс. га	56,3	62,2	5,9	110,5
Накопано картофеля, тыс. т	892,7	1005,8	113,1	112,7
с 1 гектара, центнеров	158,5	161,6	3,1	102,0
Собрано овощей, тыс. т	863,2	881,4	18,2	102,1
Собрано бахчевых культур, тыс. т	244,9	230,8	-14,1	94,3
Собрано плодово-ягодных культур, тыс. т	152,7	180,6	27,9	118,2

Средняя урожайность зерновых культур (без зернобобовых, риса и гречихи) в целом по республике составила 30,5 центнера с гектара ( в первоначально оприходованном весе) против 29,6 центнера с гектара – на соответствующую дату прошлого года. В республике продолжается подготовка семян к озимому севу.

**Таблица 11: Потребность и наличие семян зерновых культур, предназначенных для озимого сева<sup>1</sup>**  
(на 1 октября 2016г., тонн)

	Потребность	Наличие	Наличие семян в процентах к потребности
Зерновые - всего	37351	35047	93,8
пшеница	34558	32338	93,6
ячмень	2711	2631	97,0

<sup>1</sup> Здесь и в таблице 12 - по данным Государственной семенной инспекции Министерства сельского хозяйства и мелиорации Кыргызской Республики.

Из 32338 тонны имеющихся семян пшеницы, на начало октября т.г. было проверено 13301, из которых кондиционные – 12754 тонны, из 2631 тонн семян ячменя проверено 683, где кондиционные – 683 тонн.

**Таблица 12: Наличие семян зерновых культур, предназначенных для озимого сева, по территории<sup>1</sup>**

(на 1 октября 2016г., в процентах к потребности)

	Зерновые всего	в том числе	
		пшеница	ячмень
Баткенская область	88,6	88,7	80,0
Джалал-Абадская область	88,7	88,7	90,5
Иссык-Кульская область	90,1	90,1	-
Ошская область	89,6	90,3	14,3
Таласская область	91,8	91,5	95,6
Чуйская область	96,9	96,6	99,2

## 2.2. Животноводство

В январе-сентябре т.г., по сравнению с соответствующим периодом прошлого года, обеспечено увеличение объемов производства основных видов продукции животноводства.

**Таблица 13: Производство основных видов продукции животноводства в хозяйствах всех категорий в январе-сентябре 2016г.**

	Произведено - всего, тонн				В процентах к соответствующему периоду предыдущего года			
	2015		2016		2015		2016	
	сентябрь	январь-сентябрь	сентябрь	январь-сентябрь	сентябрь	январь-сентябрь	сентябрь	январь-сентябрь
Скот и птица на убой (в живом весе)	36780,9	268498,0	37938,8	273327,6	105,4	102,9	103,1	101,8
Молоко сырое	146599,1	1161152,5	149662,1	1189199,7	102,7	102,6	102,1	102,4
Яйца, тыс. шт.	36740,4	344329,9	40181,1	372068,7	96,7	97,2	109,4	108,1
Шерсть (в физическом весе)	2,2	12082,3	3,4	12380,1	73,3	102,3	154,5	102,5

Рост производства скота и птицы на убой (в живом весе) в январе-сентябре т.г. по сравнению с соответствующим периодом прошлого года (на 1,8 процента), молока (на 2,4 процента), и яиц (на 8,1 процента) и шерсти (на 2,5 процента), обеспечен за счет увеличения поголовья скота и домашней птицы.

**Таблица 14: Производство основных видов продукции животноводства по территории в январе-сентябре 2016г.**

	Скот и птица на убой (в живом весе)	Молоко сырое	Яйца, тыс. шт.	Шерсть (в физическом весе)
	<i>Тонн</i>			
<b>Кыргызская Республика</b>	<b>273327,6</b>	<b>1189199,7</b>	<b>372068,8</b>	<b>12380,1</b>
Баткенская область	18827,6	75289,2	16365,2	678,0
Джалал-Абадская область	43909,3	251055,1	53904,0	2165,0
Иссык-Кульская область	37150,4	168432,3	19539,0	2064,0
Нарынская область	35845,7	98357,1	5713,0	2035,2
Ошская область	56107,8	236362,3	43017,1	2260,2
Таласская область	17146,0	59125,0	18238,0	1446,0
Чуйская область	63129,8	294659,7	212593,2	1695,2
г.Бишкек	190,0	442,0	720,0	5,5
г.Ош	1021,0	5477,0	1979,3	31,0
	<i>В процентах к соответствующему периоду прошлого года</i>			
<b>Кыргызская Республика</b>	<b>101,8</b>	<b>102,4</b>	<b>108,1</b>	<b>102,5</b>
Баткенская область	100,9	100,1	101,2	101,0
Джалал-Абадская область	102,9	101,7	106,5	102,8

	Скот и птица на убой (в живом весе)	Молоко сырое	Яйца, тыс. шт.	Шерсть (в физическом весе)
<i>Тонн</i>				
Иссык-Кульская область	102,8	101,5	91,6	102,0
Нарынская область	102,0	102,5	102,5	104,8
Ошская область	101,9	103,4	105,7	100,6
Таласская область	100,8	100,3	101,5	101,1
Чуйская область	100,8	104,0	112,0	104,2
г.Бишкек	94,5	75,2	80,9	100,0
г.Ош	101,8	102,0	163,6	106,9

Рост производства скота и птицы, а также молока обеспечен в всеми регионами республики, за исключением г.Бишкек.

Средний надой молока на одну корову составил 1533,8 кг. Выше среднереспубликанского уровня надой молока в хозяйствах Чуйской (2210,5 кг), Таласской (1755,5 кг) и Иссык-Кульской (1545,4 кг) областей.

Рост производства яиц отмечался во всех регионах, за исключением Иссык-Кульской области и г. Бишкек.

### 2.3. Индекс цен производителей сельскохозяйственной продукции

**Индекс цен производителей.** В январе-сентябре 2016г. по сравнению с соответствующим периодом прошлого года цены производителей на реализованную *сельскохозяйственную продукцию* снизились на 10,0 процента.

**Таблица 15: Индексы цен производителей сельскохозяйственной продукции**  
(в процентах)

	Всего		в том числе на продукцию			
	к предыдущему периоду	к декабрю прошлого года	растениеводства		животноводства	
			к предыдущему периоду	к декабрю прошлого года	к предыдущему периоду	к декабрю прошлог о года
Январь	101,1	101,1	103,8	103,8	99,1	99,1
Февраль	106,7	107,9	118,5	123,0	97,9	97,1
Март	96,7	104,4	95,8	117,9	97,5	94,7
Апрель	97,1	101,4	94,3	111,1	99,6	94,3
Май	99,4	100,7	97,1	107,9	101,3	95,6
Июнь	99,4	100,1	101,4	109,4	97,7	93,4
Июль	105,2	105,3	108,8	119,1	102,1	95,4
Август	92,6	97,5	89,4	106,5	95,4	91,0
Сентябрь	101,8	99,2	99,8	106,3	103,5	94,2

По сравнению с январем-сентябрем 2015г. цены на картофель снизились на 39,9 процента, овощи – на 10,7 процента, пшеницу – на 23,6 процента, мясо (в живом весе) – на 2,8 процента, молоко – на 2,1 процента, яйца – на 8,9 процента.

**Таблица 16: Индексы цен производителей отдельных видов сельскохозяйственной продукции в январе-сентябре 2016г.**  
(в процентах)

	Зерно- всего	Пшеница	Овощи	Картофель	Мясо (в живом весе)	Молоко сырое	Яйца
<b>К предыдущему месяцу</b>							
Январь	101,4	97,1	100,5	112,8	98,2	102,5	87,5
Февраль	99,0	97,1	176,3	100,9	97,1	100,5	90,8
Март	101,7	104,3	97,0	66,1	98,0	96,2	99,2
Апрель	98,9	99,9	86,2	101,5	102,4	93,6	97,6

	<b>Зерно- всего</b>	<b>Пшеница</b>	<b>Овощи</b>	<b>Картофель</b>	<b>Мясо (в живом весе)</b>	<b>Молоко сырое</b>	<b>Яйца</b>
Май	102,2	99,8	81,5	119,3	104,2	94,4	99,8
Июнь	92,2	88,5	105,2	132,1	100,1	91,0	99,8
Июль	105,4	100,8	104,4	131,3	101,5	104,5	98,8
Август	90,6	91,0	91,5	81,3	95,1	97,7	80,2
Сентябрь	103,2	103,7	101,3	105,5	102,0	105,7	127,2
<i>К соответствующему периоду прошлого года</i>							
Январь	76,8	79,1	64,6	48,2	93,9	86,3	95,5
Февраль	72,0	71,3	112,8	46,7	94,2	87,7	91,4
Январь-февраль	74,3	75,1	88,8	47,5	94,1	87,0	93,5
Март	72,0	72,2	106,7	36,1	94,5	91,9	92,2
Январь-март	73,5	74,1	94,9	44,0	94,2	88,5	93,1
Апрель	68,8	71,0	69,7	35,9	96,8	92,5	92,2
Январь-апрель	72,3	73,3	87,1	42,0	94,9	89,4	92,9
Май	73,2	73,5	63,2	47,5	99,2	105,6	82,8
Январь-май	72,5	73,3	81,9	43,0	95,7	92,0	90,8
Июнь	67,0	68,0	72,0	77,8	99,7	105,5	92,4
Январь-июнь	71,5	72,4	80,2	47,3	96,4	93,7	91,0
Июль	84,2	92,2	101,6	93,1	102,0	108,4	99,1
Январь-июль	73,1	74,6	82,6	52,8	97,2	95,3	92,1
Август	79,8	82,6	135,6	84,8	96,9	109,1	78,0
Январь-август	73,8	75,4	86,4	55,9	97,1	96,7	90,4
Сентябрь	91,2	86,6	128,8	116,4	97,6	109,8	97,1
Январь-сентябрь	75,3	76,4	89,3	60,1	97,2	97,9	91,1

## 2.4. Торговля основными продуктами питания

Доля импорта пищевых продуктов в общем объеме импорта за 9 месяцев 2016г. составила 7,8 процентов, экспорта – 9,6 процента.

**Таблица 17: Импорт и экспорт основных продуктов питания**

(тыс. тонн)

	<b>Январь-сентябрь</b>	
	<b>2015</b>	<b>2016</b>
<b>Импорт</b>		
Хлебопродукты, в пересчете на зерно	387,1	183,9
Сахар и кондитерские изделия	70,8	26,6
Масло растительное	39,7	26,7
Доля пищевых продуктов в общей стоимости импорта, %	11,8	7,8
<b>Экспорт</b>		
Молоко и молочные продукты, в пересчете на молоко	33,6	52,6
Сахар и кондитерские изделия	1,3	0,3
Доля пищевых продуктов в общей стоимости экспорта, %	7,5	9,6

## 2.5. Наличие продуктов в расчете на душу населения

Анализ продовольственного баланса показывает, что наличие продовольствия в среднем за месяц на душу населения остается стабильным (см. таблицу 19 и приложение 3).

**Таблица 18: Уровень потребления основных продуктов питания**  
(на душу населения, кг в месяц)

	Январь-сентябрь	
	2015	2016 <sup>1</sup>
Хлебопродукты (в пересчете на зерно)	15,5	15,6
из них пшеница и продукты ее переработки (в пересчете на зерно)	12,7	13,5
Картофель	6,8	6,7
Овощи и бахчевые	11,6	10,9
Фрукты и ягоды	1,4	1,6
Сахар и кондитерские изделия	1,0	1,0
Мясо и мясопродукты	2,7	2,8
Молоко и молочные продукты	7,8	10,9
Яйца, шт.	5,6	4,7
Жиры растительные	0,9	1,0

<sup>1</sup> Данные предварительные.

Более подробная информация приводится в приложении (таблица 3 «Продовольственный баланс»<sup>2</sup>).

<sup>2</sup> Продовольственные балансы составлены в соответствии с «Методикой расчета баланса основных продуктов питания», утвержденной постановлением Нацстаткома Кыргызской Республики от 15 сентября 2010г. №19.



## Раздел III. Доступ к продовольствию

*Доступ: продукты питания должны быть доступны как в отношении их физического наличия, так и в отношении покупательной способности.*

### 3.1. Анализ потребительских цен

В январе-сентябре т.г. в целом по республике зафиксировано снижение потребительских цен на 2,5 процента, в то время как в январе-сентябре 2015г. наблюдался их прирост на 1,1 процента. При этом, рост потребительских цен наблюдался в мае-июне т.г. и сентябре т.г. на 0,2 процента.

**Таблица 19: Индексы потребительских цен в январе-сентябре**

*(в процентах)*

	Сентябрь к декабрю предыдущего года		Среднемесячные темпы роста (снижения) в январе-сентябре	
	2015	2016	2015	2015
<b>Все товары и услуги</b>	<b>101,1</b>	<b>97,5</b>	<b>100,1</b>	<b>99,7</b>
Товары	100,4	96,5	100,0	99,6
Пищевые продукты и безалкогольные напитки	94,8	92,0	99,4	99,1
Алкогольные напитки и табачные изделия	106,2	104,1	100,7	100,5
Непродовольственные товары	108,4	100,5	100,9	100,1
Услуги	105,9	103,4	100,6	100,4

В территориальном разрезе прирост потребительских цен (на 0,7 процента) в январе-сентябре т.г. отмечался в Иссык-Кульской области, тогда как в остальных регионах республики, напротив, их снижение. При этом, во всех регионах республики отмечалось снижение цен на пищевые продукты и безалкогольные напитки. Тарифы на услуги возросли во всех регионах, при этом, максимальный прирост (6 процентов) зафиксирован в Чуйской области. Непродовольственные товары в сентябре т.г. по сравнению с декабрем 2015г. в наибольшей мере возросли в Нарынской области (на 3,8 процента). В то же время их снижение отмечалось в г.Бишкек (на 0,2 процента), Джалал-Абадской (на 1,9 процента) и Таласской (на 0,3 процента) областях. Наибольший прирост цен на алкогольные напитки и табачные изделия в январе-сентябре т.г. зафиксирован в Иссык-Кульской области (12,1 процента), тогда как в Баткенской области, напротив, цены на них снизились на 0,3 процента.

Цены на пищевые продукты и безалкогольные напитки в январе-сентябре т.г. в целом по республике снизились на 8 процентов. При этом следует отметить, что цены на пищевые продукты и безалкогольные напитки неизменно снижались с января т.г., и лишь в июне т.г. отмечалось повышение цен на них на 0,4 процента по сравнению с предыдущим месяцем.

Снижение цен в целом на муку, начавшееся в августе 2015г., прослеживалось и в январе-сентябре т.г. Так, в сентябре т.г. по сравнению с декабрем предыдущего года они снизились на 10,6 процента. При этом, с начала т.г. наиболее интенсивнее снижались цены на муку первого сорта (на 12,4 процента по сравнению с декабрем предыдущего года), тогда как мука высшего сорта за 9 месяцев т.г. подешевела на 7,9 процента, притом, что в сентябре т.г. наблюдалось их незначительное повышение (на 0,1 процента). Максимальная средняя потребительская цена в сентябре т.г. на муку высшего сорта (47,25 сома за 1 килограмм) и муку первого сорта (34,26 сома за 1 килограмм) зафиксирована в г.Ош.

Цены на рис, несмотря на их повышение в сентябре т.г. по сравнению с предыдущим месяцем на один процент, с начала т.г. снизились на 8 процентов. В территориальном разрезе повышение цен на рис зафиксировано в Ошской области (на 6,3 процента).

Цены на крупу гречневую с начала т.г. возросли на 22,8 процента, при этом, в I квартале т.г. наблюдалось снижение цен на нее на 1,5 процента. Значительный рост цен на крупу гречневую наблюдался в Иссык-Кульской области (почти в 1,5 раза), однако наибольшая средняя цена на нее в сентябре т.г. зафиксирована в г.Ош - 109,03 сома за 1 килограмм.

Цены на свежее мясо за 9 месяцев т.г. в целом по республике снизились на 7,8 процента. При этом, цены на свежее мясо повышались в мае (на 3,0 процента), июне (на 1,6 процента) и сентябре т.г. (на 0,8 процента по сравнению с предыдущим месяцем).

В территориальном разрезе в сентябре т.г. по сравнению с декабрем предыдущего года повышение цен на свежее мясо (на 0,5 процента) наблюдалось в Нарынской области. При этом, в Нарынской области цены повысились на баранину (на 5,3 процента) и конину (незначительное повышение). Повышение цен на баранину также отмечалось в Чуйской области (на 2,0 процента). Цены на говядину с начала т.г. снизились во всех регионах республики.

Цены на молочные изделия, сыр и яйца в январе-сентябре т.г. снизились на 9,2 процента (незначительное их повышение зафиксировано в Баткенской области). Наиболее высокая средняя цена на разливное молоко в сентябре т.г. наблюдалась в г.Баткен - 37,87 сома за 1 литр, тогда как в г. Нарын она составляла 20 сомов за 1 литр.

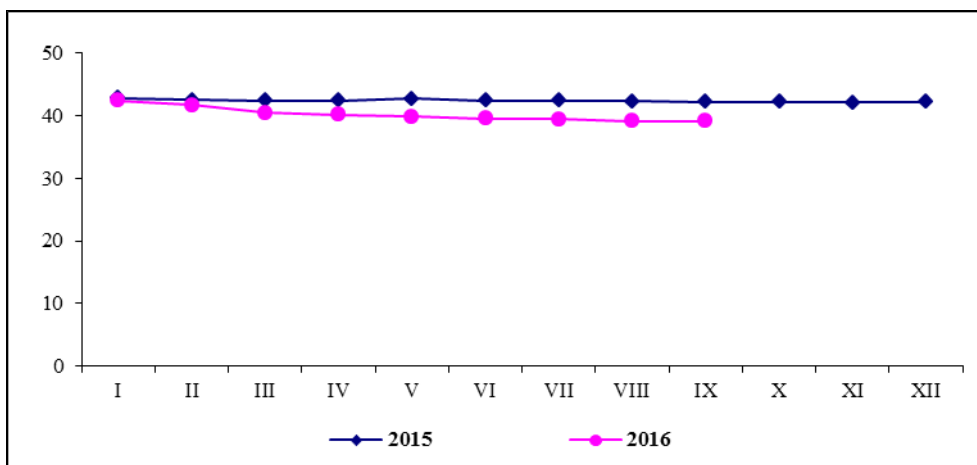
Цены на растительные масла с начала т.г. в целом по республике снизились на 4,3 процента. При этом, в Иссык-Кульской области отмечалось повышение цен на подсолнечное (на 4,1 процента) и хлопковое (на 5,1 процента) масла. В Баткенской (на 2,7 процента) и Чуйской (на 5,8 процента) областях в январе-сентябре т.г. подорожало хлопковое масло.

Цены на сахар-песок в целом по республике в сентябре т.г. по сравнению с декабрем т.г. снизились на 0,3 процента, при этом, в январе т.г. (на 0,7 процента по сравнению с предыдущим месяцем) и в III квартале т.г. (на 3,6 процента) отмечалось их повышение. В региональном разрезе, снижение цен на сахар-песок с начала т.г. наблюдалось в г.Бишкек, Джалал-Абадской и Ошской областях. При этом, максимальная средняя потребительская цена на сахар-песок в сентябре т.г. зафиксирована в г.Ош (61,67 сома за 1 килограмм), тогда как минимальная - в г.Бишкек (54,71 сома за 1 килограмм).

Цены на свежие фрукты в январе-сентябре т.г. в целом по республике снизились на 12,3 процента. Повышение цен на них (на 1,7 процента) зафиксировано в г.Бишкек (при этом, цены на яблоки с начала т.г. возросли в 1,5 раза). Цены на свежие овощи за 9 месяцев т.г. снизились на 38,0 процента. При этом, повышение цен на свежие овощи наблюдалось в январе т.г. на 4,4 процента (по сравнению с предыдущим месяцем).

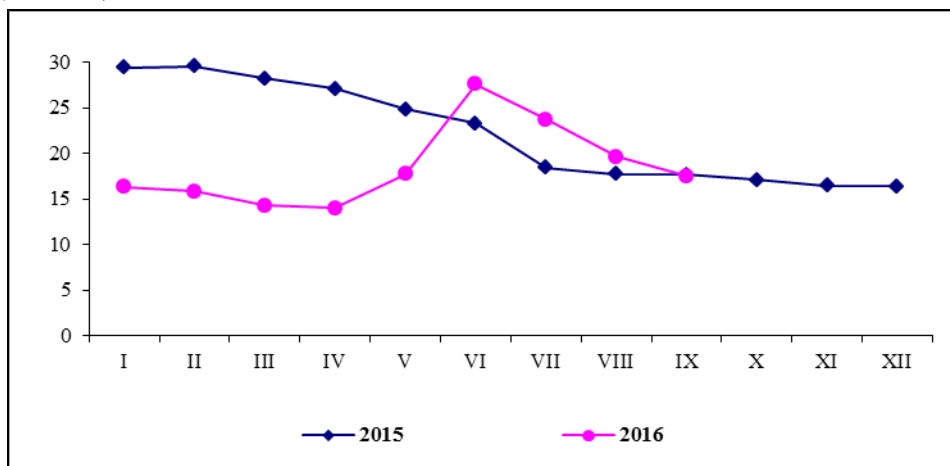
**Мука высшего сорта.** За 9 месяцев т.г. цены на муку высшего сорта стабильно снижались. В III квартале т.г. средняя цена на муку высшего сорта по республике составила 39,25 сома, что на 1,5 процента ниже уровня II квартала т.г.

**График 1: Среднемесячные потребительские цены на муку высшего сорта (сомов/кг)**



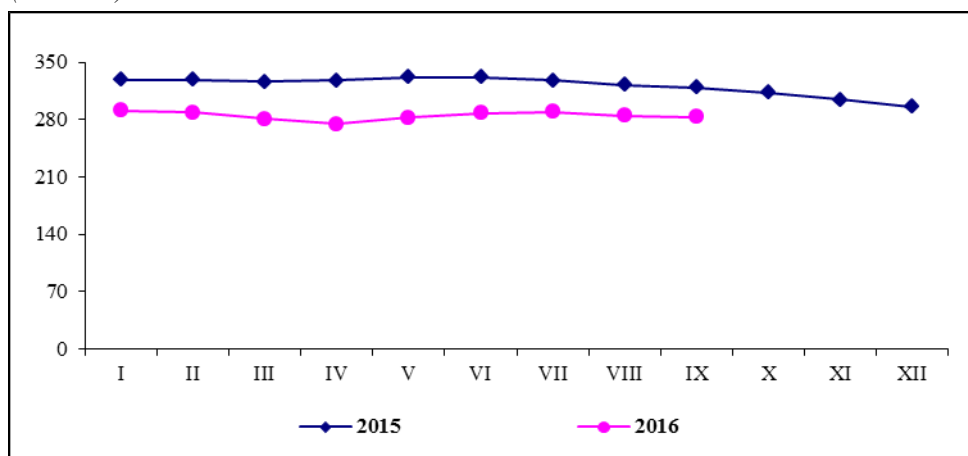
**Картофель.** Цены на картофель в мае и июне т.г. повышались, но начиная с июля отмечалось снижение цен на него. Так, во III кварталом т.г. (по сравнению со II кварталом т.г.) средняя цена на картофель повысилась с 19,79 сома до 20,29 сома за 1 килограмм.

**График 2: Среднемесячные потребительские цены на картофель**  
(сомов/кг)



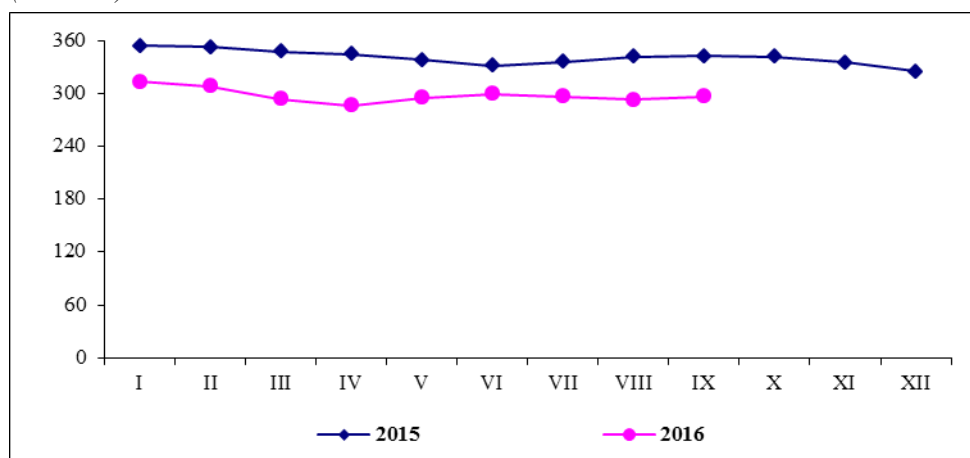
**Баранина.** Средняя цена за 1 килограмм баранины в целом по республике во III квартале т.г. составила 285,81 сома, повысившись по сравнению со II кварталом т.г. на 1,5 процента. При этом, в период с мая по июль т.г. отмечался рост цен на баранину.

**График 3: Среднемесячные потребительские цены на баранину**  
(сомов/кг)



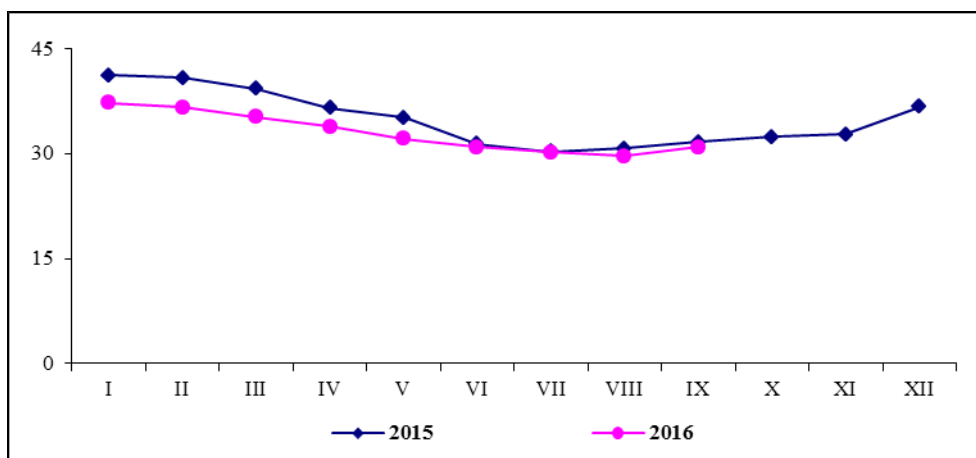
**Говядина.** Потребительские цены на говядину за 9 месяцев т.г. повышались в мае, июне и сентябре т.г. При этом, средняя цена на говядину сентябре т.г. (296,47 сома за килограмм) сложилась ниже уровня сентября 2015г. более чем на 45 сомов.

**График 4: Среднемесячные потребительские цены на говядину**  
(сомов/кг)



**Свежее молоко.** С января по август т. г. потребительские цены на разливное молоко стабильно снижались. При этом, в сентябре т.г. (по сравнению с августом т.г.) средняя цена на молоко повысилась с 29,63 сома до 30,96 сома за 1 литр.

**График 5: Среднемесячные потребительские цены на разливное молоко**  
(сомов/л)



### 3.2. Денежные доходы населения

По результатам выборочного обследования домашних хозяйств, номинальные денежные доходы населения в I полугодии 2016г. составили 149071,8 млн. сомов и по сравнению с соответствующим периодом прошлого года увеличились на 6,0 процента, и их реальная стоимость на 5,2 процента. Основными источниками денежных доходов населения являлись доходы от трудовой деятельности, удельный вес которых в структуре доходов составил 70,0 процента, доходы от социальных трансфертов – 15,5 процента и от продажи сельскохозяйственной продукции, произведенной в личном подсобном хозяйстве – 10,5 процента.

Среднедушевые реальные денежные доходы населения в I полугодии 2016г. составили 4256,4 сомов в месяц и по сравнению с соответствующим периодом прошлого года увеличились на 3 процента.

Как и прежде, в I полугодии 2016г. сохранялось различие в среднедушевых денежных доходах населения в зависимости от места проживания. Выше среднереспубликанского значения сложились

среднедушевые располагаемые денежные доходы населения г.Бишкек (на 1130,0 сомов) и Чуйской области (на 369,1 сомов). Приблизились к среднереспубликанскому значению доходы населения Иссык-Кульской и Ошской областей. Ниже среднереспубликанского значения доходы населения Джалал-Абадской (на 599,5 сомов), Баткенской (на 340,1 сомов), Таласской (на 804,5 сомов), Нарынской (на 754,9 сомов) областей и г.Ош (на 409,1 сомов).

**Таблица 20: Денежные доходы населения в I полугодии по квинтильным группам**  
(в процентах)

	2015	2016
<b>Денежные доходы - всего</b>	<b>100</b>	<b>100</b>
в том числе по 20-ти процентным группам		
первая (с наименьшими доходами)	5,1	5,4
вторая	9,6	10,0
третья	14,7	15,0
четвертая	22,3	21,4
пятая (с наибольшими доходами)	48,4	48,2
Соотношение доходов 20% наиболее и 20% наименее обеспеченных слоев населения, в размах	9,5	8,9

В январе-сентябре 2016г. среднемесячная номинальная заработная плата одного работника (без учета малых предприятий) составила 14015 сомов, увеличившись по сравнению с январем-сентябрем 2015г. на 10,8 процента, а ее реальный размер, исчисленный с учетом индекса потребительских цен, повысился на 10,0 процента.

Исходя из официального курса валют, установленного Национальным банком Кыргызской Республики, среднемесячная заработная плата одного работника в январе-сентябре 2016г. составила 199,4 доллара США.

**Таблица 21: Среднемесячная номинальная и реальная заработная плата по территории<sup>1</sup> в январе-сентябре 2016г.**

	Сомов	В процентах к соответствующему периоду предыдущего года		Реальная заработная плата в процентах к соответствующему периоду предыдущего года
		2015	2016	
<b>Кыргызская Республика</b>	<b>14015</b>	<b>107,8</b>	<b>110,8</b>	<b>110,0</b>
Баткенская область	10201	103,6	112,4	112,2
Джалал-Абадская область	13095	107,2	114,8	113,6
Иссык-Кульская область	10464	106,2	111,6	110,7
Нарынская область	13905	112,0	111,5	108,9
Ошская область	9642	102,5	118,7	118,3
Таласская область	10614	106,2	110,0	113,5
Чуйская область	12489	106,4	111,6	107,7
г.Бишкек	18104	109,0	108,3	108,0
г.Ош	12819	111,9	110,3	110,0

<sup>1</sup> Без учета малых предприятий.

В сентябре т.г. по отношению к сентябрю прошлого года отмечалось понижение темпов роста как номинальной, так и реальной заработной платы.

**Таблица 22: Среднемесячная номинальная и реальная заработная плата<sup>1</sup> в сентябре.**

	Сомов	В процентах к		Реальная заработная плата в процентах к соответствующему периоду предыдущего года
		соответствующему периоду предыдущего года	предыдущему периоду	
<b>2015</b>				
Январь	11689	108,6	71,9	97,3
Февраль	11703	109,0	100,1	98,2
Март	12512	105,3	106,9	97,1
I квартал	11966	107,5	88,9	97,5

	Сомов	В процентах к		Реальная заработная плата в процентах к соответствующему периоду предыдущего года
		соответствующему периоду предыдущего года	предыдущему периоду	
Апрель	12418	106,4	99,3	98,6
Май	12596	105,9	101,4	99,9
Июнь	13611	109,6	108,1	104,9
II квартал	12875	107,3	107,6	101,1
Июль	13162	107,9	96,7	102,8
Август	12554	104,1	95,4	98,4
Сентябрь	13525	113,9	107,7	107,0
III квартал	13081	108,6	101,6	102,7
<b>2016</b>				
Январь	13190	112,8	73,6	110,8
Февраль	13153	112,4	99,7	111,0
Март	14277	114,1	108,5	113,5
I квартал	13544	113,2	90,8	111,9
Апрель	13721	110,5	96,1	111,2
Май	13888	110,3	101,2	110,0
Июнь	15424	113,3	111,1	111,8
II квартал	14344	111,4	105,9	111,1
Июль	14365	109,1	93,1	107,8
Август	13931	111,0	97,0	110,4
Сентябрь	14170	104,8	101,7	105,1
III квартал	14155	108,2	98,7	107,7

<sup>1</sup> Без учета малых предприятий.

В январе-сентябре 2016г. соотношение заработной платы работников бюджетной сферы к заработной плате работников внебюджетной сферы составляло 61,7 процента.

**Таблица 23: Общая задолженность по выплате заработной платы по территории<sup>1</sup>  
на 1 октября 2016г.**

	Млн. сомов	В процентах к соответствующей дате	
		предыдущего года	предыдущего месяца
<b>Кыргызская Республика</b>	<b>276,5</b>	<b>86,2</b>	<b>104,0</b>
Баткенская область	29,3	51,9	95,4
Джалал-Абадская область	38,1	60,7	103,4
Иссык-Кульская область	41,8	97,9	92,1
Нарынская область	7,9	39,8	55,1
Ошская область (включая г.Ош)	7,6	52,3	101,0
Таласская область	6,6	98,2	63,2
Чуйская область	118,1	136,2	123,0
г.Бишкек	27,1	87,5	109,7

<sup>1</sup> Без учета малых предприятий.

## Методологические пояснения

**Безработными** считаются лица в возрасте 16 лет и старше, которые в рассматриваемый период: не имели работу (доходного занятия); занимались поиском работы, т.е. обращались в государственную службу занятости или использовали другие методы поиска работы; были готовы приступить к работе.

**Валовой внутренний продукт (ВВП)** – обобщающий показатель экономической деятельности страны. ВВП рассчитывается в текущих рыночных ценах (номинальный ВВП) и в сопоставимых ценах (реальный ВВП).

**Индекс потребительских цен на товары и платные услуги населению (ИПЦ)** характеризует изменение общего уровня цен во времени на товары и услуги. Индекс измеряет отношение стоимости фактического фиксированного набора товаров и услуг в текущем периоде к его стоимости в базисном периоде.

**Среднемесячная номинальная заработная плата** исчисляется путем деления фактически начисленного фонда заработной платы работников списочного состава и совместителей на численность, принимаемую для исчисления средней заработной платы и на число месяцев в отчетном периоде.

**Среднедушевая суточная калорийность питания.** Характеризует энергетическую ценность в потребленных продуктах питания на одного члена домашнего хозяйства, а также химический состав питания в белках и жирах.

**Уровень официальной безработицы** исчисляется как отношение численности официально зарегистрированных безработных к численности экономически активного населения, в процентах.

**Наличие продовольствия** означает физическое присутствие продовольствия в результате собственного производства или за счет рынка. На уровне страны наличие продовольствия определяется сочетанием запасов продовольствия, коммерческого импорта, продовольственной помощи и собственного производства. К наличию также относятся такие аспекты, как погодные условия, урожайность, поголовье скота и производительность, цены на продовольствие, устанавливаемые производителями, цены на продукты питания в соседних странах, а также вопросы внутренней политики, определяющие производство, торговлю, распределение и ценообразование.

Наличие продовольствия на душу населения рассчитывается через продовольственный баланс. В продовольственном балансе для каждого основного продукта питания показывается его общее физическое наличие и потребление за определенный период времени, который составляет обычно один год. **Общее физическое наличие** является суммой запасов на начало периода, производства и импорта указанного продукта за данный период времени. **Общее использование** складывается из потребления на питание, кормов, семян, потерь и экспорта. При наличии продовольственных балансов за несколько лет, по ним можно проследить тенденцию изменения общего наличия, импорта, экспорта, а также наличия для потребления населением и на корм скоту. Если разделить общие имеющиеся для потребления запасы продовольствия на количество населения, можно получить важнейший показатель наличия – среднее наличие на душу населения в год. Указанный показатель является усредненным в национальном масштабе, в нем не учитываются аспекты доступа домохозяйств (возможности производства, приобретения или получения продовольствия иным способом).

**Под доступом к продовольствию** подразумевается, что все члены домохозяйства располагают достаточными ресурсами для получения продуктов, удовлетворяющих потребность в полноценном питании для ведения здоровой и активной жизни. Доступ может выражаться через производство для собственного потребления, рыночные закупки или пожертвования. Уровень доступа различных домохозяйств отличается в зависимости от статуса занятости, доходов, размеров семьи, регионов проживания и т.д. На доступ влияют: социальное обеспечение, задержки зарплаты, инфляция, стоимость самого продовольствия и других товаров и услуг. В значительной степени доступ к продовольствию определяет и национальная политика, касающаяся занятости, доходов и инфляции.

**Потребление продовольствия** относится к выбору, составу, подготовке и распределению продовольствия в пределах домохозяйства. Усвоение – это способность человеческого организма принимать пищу и превращать ее в энергию. Потребление продовольствия охватывает знание

соответствующих диет, и надлежащего распределения продовольствия в пределах семьи. Возможность усвоения продовольствия организмом предполагает наличие не только полноценного пищевого рациона, но и среды, благоприятной для здоровья человека, включая пригодную для питья воду, доступ к основному медицинскому обслуживанию, приготовление пищи и способов хранения продовольствия. Конечным показателем продовольственной безопасности является состояние питания населения.

### **Используемые сокращения**

<b>ВВП</b>	Валовой внутренний продукт
<b>ВОЗ</b>	Всемирная организация здравоохранения
<b>ГМУП</b>	Гарантированный минимальный уровень потребления
<b>ЕЕП</b>	Единые ежемесячные пособия
<b>ЕК</b>	Европейская Комиссия
<b>ИПЦ</b>	Индекс потребительских цен на товары и платные услуги населению
<b>ППБ ЕК</b>	Программа Продовольственной Безопасности Европейской Комиссии
<b>ФАО</b>	Продовольственная и Сельскохозяйственная Организация ООН



## Приложения

### Приложение 1. Обзор гидрометеорологических условий на территории Кыргызской Республики в III квартале 2016г.

(по данным Государственного агентства по гидрометеорологии Министерства чрезвычайных ситуаций Кыргызской Республики)

#### *Агрометеорологические условия:*

**Июль.** Средняя месячная температура воздуха по большинству районов Кыргызстана была на 1-2° ниже многолетней нормы, в Токтогульской котловине на 3° ниже многолетней нормы, в Таласской долине и в урочище Кумтор около нормы.

Осадков по большинству районов выпало больше нормы 147-262%, в зоне земледелия Чуйской, Ошской, Баткенской областей, в Таласской долине и в г.Нарын 306-506% многолетней нормы.

**Август.** Средняя месячная температура воздуха по большинству районов Кыргызстана была около многолетней нормы, в Жайылском, Сокулукском районах, в долинной зоне Таласской, Ошской, Жалал-Абадской областей на 1° выше, в горных районах Чуйской области, в Токтогульской котловине, в зоне земледелия Нарынской области, в урочище Кумтор и в ущелье Чычкан на 1° ниже многолетней нормы.

Осадков по большинству районов выпало меньше нормы 0-78%, в горных районах Чуйской области, в предгорных районах Баткенской области, в Алайском районе и в урочище Кумтор больше нормы 126-367%, в Жумгалском районе и в ущелье Чычкан около многолетней нормы 93-108%.

**Сентябрь.** Средняя месячная температура воздуха по большинству районов Кыргызстана была на 1...3° выше, в Токтогульской котловине около многолетней нормы.

Осадков в долинной зоне Чуйской, Таласской, Ошской и Жалал-Абадской областей по большинству районов выпало меньше нормы 0-74%, в горных районах Чуйской, Иссык-Кульской областей, в предгорных районах Жалал-Абадской области, в Кара-Кужурской долине выпало больше нормы 138-206%, в предгорных районах Чуйской области, в Токтогульской котловине, по западу Иссык-Кульской котловины и в зоне земледелия Нарынской области около многолетней нормы 83-111%.

#### *Гидрологические условия за сентябрь 2016г.:*

В течение месяца повышенный сток, 122-222% нормы, наблюдался на реках Иссык-Кульского, Таласского бассейнов и реках Кегеты, Ала-Арча, Кара-Балта, Чон-Каинды, Нарын, Тентек-Сай, Куршаб, Донгуз-Тоо и Ак-Буура. Маловодье, 42-74% нормы, отмечалось на реках Каракол, Чон-Кемин и Чангет. Водность остальных рек республики была в пределах нормы.

Приток воды в водохранилища составил: в Токтогульское – 133%, в Орто-Токойское – 161%, в Кировское – 196% нормы.

#### **Объем воды в водохранилищах на 30 сентября**

Водохранилища	Изменения за месяц		Объем воды в 2016г.		Объем воды в 2015г.	
	млн. куб. м	в млн. куб. м	в %	в млн. куб. м	в %	
Токтогульское	+519	17474	90	13009	67	
Орто Токойское	-78	212	45	131	28	
Кировское	-85	273	50	163	30	

**Приложение 2: Средние потребительские цены на продукты питания  
в разрезе регионов в III квартале 2015-2016 гг.  
(сом/кг)**

**Table 2: Average consumer prices for food by regions in the III<sup>th</sup> quarter of 2015-2016  
(soms / kg)**

Область /Oblast	III квартал / III quarter		2016		
	2015	2016	июль/ july	август/ august	сентябрь/ september
<b>Картофель / Potatoes</b>					
Баткенская/ Batken	15,01	19,33	19,61	19,31	19,06
Джалал-Абадская / Djalal-Abad	16,27	21,14	21,32	21,29	20,80
Иссык-Кульская / Issyk-Kul	14,15	15,70	22,13	13,93	11,04
Нарынская / Naryn	18,52	19,58	25,79	18,99	13,96
Ошская / Osh	15,46	20,77	21,40	19,99	20,92
Таласская / Talas	16,65	18,31	22,86	18,60	13,47
Чуйская / Chui	16,41	16,39	18,66	16,20	14,32
г.Бишкек/ Bishkek city	19,58	21,29	26,02	20,57	17,29
<b>В среднем по республике / Average by the Republic</b>	<b>17,93</b>	<b>20,29</b>	<b>23,71</b>	<b>19,65</b>	<b>17,50</b>
<b>Молоко свежее (1 литр) / Fresh milk (1 liter)</b>					
Баткенская/ Batken	38,25	37,57	37,42	37,42	37,87
Джалал-Абадская / Djalal-Abad	33,53	31,58	31,58	31,58	31,58
Иссык-Кульская / Issyk-Kul	25,02	25,00	25,00	25,00	25,00
Нарынская / Naryn	22,07	19,70	20,00	19,09	20,00
Ошская / Osh	24,68	25,26	25,00	23,03	27,76
Таласская / Talas	23,93	26,37	28,23	26,16	24,72
Чуйская / Chui	29,48	29,47	28,16	30,27	29,98
г.Бишкек/ Bishkek city	32,89	32,20	32,36	31,58	32,65
<b>В среднем по республике / Average by the Republic</b>	<b>30,91</b>	<b>30,28</b>	<b>30,25</b>	<b>29,63</b>	<b>30,96</b>
<b>Мука 1 сорта / Flour, 1st grade</b>					
Баткенская/ Batken	34,34	28,33	27,90	28,63	28,46
Джалал-Абадская / Djalal-Abad	34,26	27,26	27,20	27,06	27,52
Иссык-Кульская / Issyk-Kul	33,29	31,60	31,99	31,53	31,27
Нарынская / Naryn	34,10	29,98	30,95	29,53	29,46
Ошская / Osh	38,43	35,09	35,68	35,32	34,26
Таласская / Talas	31,02	22,69	23,14	22,65	22,27
Чуйская / Chui	35,50	31,83	32,81	31,51	31,17
г.Бишкек/ Bishkek city	34,25	28,80	28,91	28,74	28,76
<b>В среднем по республике / Average by the Republic</b>	<b>34,83</b>	<b>30,03</b>	<b>30,29</b>	<b>29,99</b>	<b>29,81</b>
<b>Рис среднезерный / Rice (middle sized)</b>					
Баткенская/ Batken	84,92	80,09	81,10	82,75	76,42
Джалал-Абадская / Djalal-Abad	89,17	70,37	75,38	68,99	66,73
Иссык-Кульская / Issyk-Kul	76,87	63,72	64,74	63,15	63,26
Нарынская / Naryn	77,30	64,57	67,28	65,23	61,19
Ошская / Osh	108,88	114,27	109,43	115,29	118,08
Таласская / Talas	77,43	65,46	66,44	64,64	65,29
Чуйская / Chui	78,50	70,04	70,67	69,73	69,71
г.Бишкек/ Bishkek city	80,81	69,28	69,17	68,48	70,20
<b>В среднем по республике / Average by the Republic</b>	<b>84,90</b>	<b>76,66</b>	<b>76,46</b>	<b>76,32</b>	<b>77,20</b>

Таблица 2: (продолжение)

Table 2: (continued)

Область /Oblast	III квартал / III quarter		2016		
	2015	2016	июль/ july	август/ august	сентябрь/ september
<b>Сахар-песок / Granulated sugar</b>					
Баткенская/ Batken	54,95	57,28	56,60	57,09	58,15
Джалал-Абадская / Djalal-Abad	53,59	57,00	56,02	57,55	57,44
Иссык-Кульская / Issyk-Kul	54,64	57,10	55,33	58,36	57,62
Нарынская / Naryn	51,31	54,40	52,89	55,08	55,22
Ошская / Osh	55,54	57,80	55,31	56,43	61,67
Таласская / Talas	53,93	55,27	54,49	56,07	55,24
Чуйская / Chui	52,48	56,64	55,65	57,10	57,16
г.Бишкек/ Bishkek city	51,76	54,96	54,32	55,86	54,71
<b>В среднем по республике / Average by the Republic</b>	<b>52,80</b>	<b>55,96</b>	<b>54,87</b>	<b>56,40</b>	<b>56,62</b>
<b>Лук / Onions</b>					
Баткенская/ Batken	14,49	14,29	12,88	15,00	15,00
Джалал-Абадская / Djalal-Abad	19,58	19,37	19,04	20,00	19,07
Иссык-Кульская / Issyk-Kul	21,57	15,95	19,48	16,12	12,25
Нарынская / Naryn	24,74	19,16	20,00	20,00	17,49
Ошская / Osh	23,30	18,23	19,56	18,80	16,33
Таласская / Talas	20,68	16,92	18,85	17,32	14,58
Чуйская / Chui	19,45	14,14	16,36	13,94	12,14
г.Бишкек/ Bishkek city	24,49	14,83	14,72	14,87	14,91
<b>В среднем по республике / Average by the Republic</b>	<b>22,94</b>	<b>15,86</b>	<b>16,38</b>	<b>16,07</b>	<b>15,14</b>
<b>Хлопковое масло / Cotton oil</b>					
Баткенская/ Batken	98,27	103,30	103,13	103,39	103,39
Джалал-Абадская / Djalal-Abad	96,25	96,06	95,90	95,07	97,22
Иссык-Кульская / Issyk-Kul	103,79	113,21	112,75	112,75	114,13
Нарынская / Naryn	-	-	-	-	-
Ошская / Osh	113,93	113,92	114,47	114,14	113,14
Таласская / Talas	89,74	89,57	91,00	88,86	88,86
Чуйская / Chui	108,86	107,45	106,97	107,54	107,82
г.Бишкек/ Bishkek city	107,64	104,24	105,59	103,43	103,72
<b>В среднем по республике / Average by the Republic</b>	<b>106,90</b>	<b>105,74</b>	<b>106,49</b>	<b>105,21</b>	<b>105,51</b>
<b>Баранина / Mutton</b>					
Баткенская/ Batken	350,00	300,00	300,00	300,00	300,00
Джалал-Абадская / Djalal-Abad	327,18	300,00	300,00	300,00	300,00
Иссык-Кульская / Issyk-Kul	286,09	264,78	269,37	264,09	260,87
Нарынская / Naryn	315,14	291,17	295,69	289,92	287,91
Ошская / Osh	340,09	288,10	282,54	294,87	286,89
Таласская / Talas	300,33	265,85	268,94	266,76	261,84
Чуйская / Chui	302,25	272,26	273,28	271,33	272,17
г.Бишкек/ Bishkek city	324,66	286,75	294,12	283,47	282,66
<b>В среднем по республике / Average by the Republic</b>	<b>323,04</b>	<b>285,81</b>	<b>289,36</b>	<b>285,02</b>	<b>283,05</b>
<b>Говядина / Beef</b>					
Баткенская/ Batken	350,00	300,00	300,00	300,00	300,00
Джалал-Абадская / Djalal-Abad	316,66	300,00	300,00	300,00	300,00
Иссык-Кульская / Issyk-Kul	313,53	265,81	266,94	263,95	266,55
Нарынская / Naryn	323,94	299,74	300,00	300,00	299,23
Ошская / Osh	340,58	286,76	282,44	292,38	285,45
Таласская / Talas	307,68	266,88	268,21	268,83	263,59
Чуйская / Chui	326,08	279,47	281,29	278,30	278,83
г.Бишкек/ Bishkek city	348,83	303,70	307,08	297,97	306,05
<b>В среднем по республике / Average by the Republic</b>	<b>340,18</b>	<b>295,48</b>	<b>296,84</b>	<b>293,12</b>	<b>296,47</b>

Таблица 2: (продолжение)

Table 2: (continued)

Область /Oblast	III квартал / III quarter		2016		
	2015	2016	июль/ july	август/ august	сентябрь/ september
<b>Конина / Horsemeat</b>					
Баткенская/ Batken	-	-	-	-	-
Джалал-Абадская / Djalal-Abad	321,05	324,28	350,00	322,85	300,00
Иссык-Кульская / Issyk-Kul	0,00	0,00	0,00	0,00	0,00
Нарынская / Naryn	0,00	0,00	0,00	0,00	0,00
Ошская / Osh	-	-	-	-	-
Таласская / Talas	343,44	283,37	284,96	284,96	280,18
Чуйская / Chui	355,49	291,42	289,83	289,83	294,62
г.Бишкек/ Bishkek city	338,94	311,06	315,54	311,32	306,33
<b>В среднем по республике / Average by the Republic</b>	<b>338,84</b>	<b>310,27</b>	<b>317,51</b>	<b>310,78</b>	<b>303,75</b>
<b>Свинина / Pork</b>					
Баткенская/ Batken	-	-	-	-	-
Джалал-Абадская / Djalal-Abad	-	-	-	-	-
Иссык-Кульская / Issyk-Kul	268,11	239,51	237,38	239,92	241,24
Нарынская / Naryn	-	-	-	-	-
Ошская / Osh	370,00	370,00	370,00	370,00	370,00
Таласская / Talas	252,52	246,83	238,53	251,84	250,13
Чуйская / Chui	295,08	293,52	294,40	296,00	290,16
г.Бишкек/ Bishkek city	292,13	280,61	278,66	281,58	281,58
<b>В среднем по республике / Average by the Republic</b>	<b>302,29</b>	<b>294,97</b>	<b>293,53</b>	<b>295,92</b>	<b>295,45</b>
<b>Куры / Chicken</b>					
Баткенская/ Batken	250,00	253,71	250,00	250,00	261,13
Джалал-Абадская / Djalal-Abad	267,78	276,53	271,14	287,48	270,95
Иссык-Кульская / Issyk-Kul	193,31	143,79	141,89	143,91	145,57
Нарынская / Naryn	213,63	155,36	154,95	154,95	156,19
Ошская / Osh	442,65	257,78	261,57	259,57	252,18
Таласская / Talas	245,35	199,30	202,34	202,72	192,84
Чуйская / Chui	279,35	269,68	272,82	268,44	267,77
г.Бишкек/ Bishkek city	238,48	232,57	231,73	233,16	232,82
<b>В среднем по республике / Average by the Republic</b>	<b>269,51</b>	<b>236,81</b>	<b>236,52</b>	<b>238,15</b>	<b>235,75</b>
<b>Яйца (10 штук) / Eggs (10 pieces)</b>					
Баткенская/ Batken	107,11	75,67	73,55	75,60	77,87
Джалал-Абадская / Djalal-Abad	74,54	69,72	71,81	67,38	69,97
Иссык-Кульская / Issyk-Kul	64,50	60,52	57,65	62,80	61,11
Нарынская / Naryn	79,06	74,59	72,38	74,32	77,07
Ошская / Osh	75,89	72,38	74,17	72,45	70,51
Таласская / Talas	82,65	80,96	80,22	79,98	82,69
Чуйская / Chui	72,10	69,06	67,92	69,25	70,01
г.Бишкек/ Bishkek city	64,89	62,95	63,15	62,08	63,62
<b>В среднем по республике / Average by the Republic</b>	<b>69,70</b>	<b>66,33</b>	<b>66,49</b>	<b>65,82</b>	<b>66,67</b>
<b>Подсолнечное масло / Sunflower oil</b>					
Баткенская/ Batken	108,70	111,74	110,95	112,95	111,31
Джалал-Абадская / Djalal-Abad	95,34	99,87	98,33	100,31	100,99
Иссык-Кульская / Issyk-Kul	95,09	107,13	105,96	107,39	108,04
Нарынская / Naryn	102,49	105,01	107,84	105,16	102,04
Ошская / Osh	105,18	110,23	111,31	110,41	108,98
Таласская / Talas	101,00	105,11	107,11	103,16	105,05
Чуйская / Chui	100,15	106,79	107,00	107,06	106,32
г.Бишкек/ Bishkek city	97,83	103,56	103,61	102,62	104,44
<b>В среднем по республике / Average by the Republic</b>	<b>99,18</b>	<b>105,19</b>	<b>105,24</b>	<b>104,82</b>	<b>105,52</b>

Приложение 3. Продовольственный баланс <sup>1</sup>  
по базовым продуктам питания

Table 3. Food balance  
by basic foodstuffs

Базовые продукты питания / Basic foodstuffs	Хлебопродукты/ Bread and bread products			Пшеница и продукты ее переработки/Wheat and wheat processed products			Картофель / Potatoes			Овощи и бахчевые / Vegetables and melons			Фрукты и ягоды / Fruits and berries		
	в пересчете на зерно, тыс. тонн /expressed in grain, thsd. tons			в пересчете на зерно, тыс. тонн /expressed in grain, thsd. tons			свежий, тыс. тонн / fresh, thsd. tons			свежий, тыс. тонн / fresh, thsd. tons			свежий, тыс. тонн / fresh, thsd. tons		
	2015	9 месяцев 2015 / 9 months 2015	9 месяцев 2016 <sup>1</sup> / 9 months 2016 <sup>1</sup>	2015	9 месяцев 2015 / 9 months 2015	9 месяцев 2016 <sup>1</sup> / 9 months 2016 <sup>1</sup>	2015	9 месяцев 2015 / 9 months 2015	9 месяцев 2016 <sup>1</sup> / 9 months 2016 <sup>1</sup>	2015	9 месяцев 2015 / 9 months 2015	9 месяцев 2016 <sup>1</sup> / 9 months 2016 <sup>1</sup>	2015	9 месяцев 2015 / 9 months 2015	9 месяцев 2016 <sup>1</sup> / 9 months 2016 <sup>1</sup>
1. Запасы на начало года / Opening stocks	1042,0	1042,0	961,7	533,5	533,5	295,8	758,1	758,1	777,1	322,7	322,7	422,0	36,7	36,7	37,2
2. Произведено продовольствия в стране (+) / Food production in the country	1850,1	1602,9	1595,6	704,6	757,4	710,3	1416,4	892,7	1005,8	1300,7	1108,1	1112,2	209,3	152,7	180,6
3. Импортировано прод. товаров (+) / Food imports	456,4	387,1	183,9	413,1	354,3	173,5	1,0	1,0	0,1	12,8	15,0	22,9	31,2	22,2	48,3
<b>Поступление (1-3) (+) Availability</b>	3348,5	3032,0	2741,2	1651,2	1645,2	1179,6	2175,4	1651,8	1783,0	1636,2	1445,8	1557,1	277,2	211,6	266,1
4. Расходы на семена (-) / Expenses for seeds	134,3	142,6	133,3	71,8	31,5	27,7	281,3	295,7	287,5	0,04	0,2	0,2	-	-	-
5. На корм скоту (-) / Fodder	1029,4	672,8	703,5	303,7	175,2	125,6	221,0	149,7	156,5	136,3	49,8	52,0	16,2	4,0	4,2
6. Потери (-) / Losses	59,5	52,6	47,6	17,9	14,7	10,5	190,0	49,5	53,4	68,0	18,5	19,9	23,8	18,9	23,8
7. Экспортировано прод. товаров <sup>2</sup> (-) / Food exports <sup>2</sup>	71,2	36,3	77,5	4,1	1,4	0,5	94,7	20,0	15,7	103,3	100,8	23,7	22,3	20,5	14,1
8. Наличие для потребления населением (-) / Availablity for consumption by the population	1092,4	837,1	857,9	957,9	684,3	740,9	611,3	367,0	368,5	906,6	625,6	601,1	177,7	74,0	89,6
9. <b>Использование Consumption</b>	2386,8	1741,4	1819,8	1355,4	907,1	905,2	1398,3	881,9	881,6	1214,2	794,9	696,9	240,0	117,4	131,7
10. Запасы на конец периода / Closing stocks	961,7	1 290,6	921,4	295,8	738,1	274,4	777,1	769,9	901,4	422,0	650,9	860,2	37,2	94,2	134,4

Таблица 3.(продолжение)

Table 3. (continued)

Базовые продукты питания / Basic foodstuffs	Мясо и мясные продукты / Meat and meat products			Молоко и молочные продукты / Milk and dairy products			Яйца / Eggs			Жиры растительные / Vegetable oil			Сахар и кондитерские изделия / Sugar and confectionery			
	Физическое количество / Physical quantities	в пересчете на убойный вес, тыс.тонн /expressed in slaughter weight, thsd. tons			в пересчете на молоко, тыс. тонн / expressed in milk, thsd. tons			миллионов штук / million pieces			тыс. тонн / thsd. tons			в пересчете на сахар, тыс. тонн/expressed in sugar, thsd. tons		
		2015	9 месяцев 2015 / 9 months 2015	9 месяцев 2016 <sup>1</sup> / 9 months 2016 <sup>1</sup>	2015	9 месяцев 2015 / 9 months 2015	9 месяцев 2016 <sup>1</sup> / 9 months 2016 <sup>1</sup>	2015	9 месяцев 2015 / 9 months 2015	9 месяцев 2016 <sup>1</sup> / 9 months 2016 <sup>1</sup>	2015	9 месяцев 2015 / 9 months 2015	9 месяцев 2016 <sup>1</sup> / 9 months 2016 <sup>1</sup>	2015	9 месяцев 2015 / 9 months 2015	9 месяцев 2016 <sup>1</sup> / 9 months 2016 <sup>1</sup>
1. Запасы на начало года / Opening stocks	4,9	4,9	5,1	81,6	81,6	95,3	98,2	98,2	61,9	27,7	27,7	26,4	5,2	5,2	2,2	
2. Произведено продовольствия в стране (+) / Food production in the country	208,3	163,8 <sup>3</sup>	166,7	1481,1	1161,2	1189,1	432,9	344,3	372,1	13,8	9,8	8,5	24,4	0,1	32,3	
3. Импортировано прод. товаров (+) / Food imports	35,0	23,5	20,6	22,4	8,0	103,7	34,6	0,9	0,1	57,9	39,7	26,7	78,9	70,8	26,6	
<b>Поступление (1-3) (+) Availability</b>	248,2	296,9	192,4	1585,1	1250,8	1388,1	565,7	443,4	434,1	99,4	77,2	61,6	108,5	76,1	61,1	
4. Расходы на семена (-) / Expenses for seeds	-	-	-	-	-	-	-	-	-	-	-	-	-	-	-	
5. На корм скоту (-) / Fodder	-	-	-	127,2	78,3	107,7	11,5	4,8	5,2	-	-	-	-	-	-	
6. Потери (-) / Losses	0,3	0,3	0,2	1,7	1,4	1,6	0,0	0,0	0,0	-	0,0	0,0	0,1	0,1	0,1	
7. Экспортировано прод. товаров <sup>2</sup> (-) /Food exports <sup>2</sup>	20,4	0,7	1,3	49,5	33,6	52,6	0,3	0,0	0,7	0,02	0,0	0,0	1,7	1,3	0,3	
8. Наличие для потребления населением (-) / Availablity for consumption by the population	222,4	146,6	151,9	1311,4	422,7	597,5	492,0	300,4	257,2	73,0	50,2	52,7	104,5	52,5	57,6	
9. <b>Использование Consumption</b>	243,1	147,6	153,4	1489,8	536,0	759,4	503,8	305,2	263,1	73,0	50,2	52,7	106,3	53,9	58,0	
10. Запасы на конец периода / Closing stocks	5,1	149,3	39,0	95,3	714,8	628,7	61,9	138,2	171,0	26,4	27,0	8,9	2,2	22,2	3,1	

<sup>1</sup> Предварительные данные/Preliminary data<sup>2</sup> С учетом неучтенного экспорта/Including unaccounted export<sup>3</sup> Уточненные данные

**Таблица 4: Баланс питания в виде энергетической ценности по результатам обследований  
ежедневного потребления и оценки ежедневных потребностей**  
(все население по демографическим группам и регионам)

**Table 4: Food Balance expressed in nutritional values and compared to calculated daily needs based on surveys of daily intake  
and on calculated daily needs based on recurrent nutritional surveillance**  
(total population by age groups and by region)

	Население, человек		Ккал в день на душу населения		Белки в день на душу населения, грамм		Жиры в день на душу населения, грамм		
	Number, people		C/Calories C/d/p		Proteins g/d/p		Fats g/d/p		
	I полугодие / I half year		I полугодие / I half year		I полугодие / I half year		I полугодие / I half year		
	2015	2016	2015	2016	2015	2016	2015	2016	
<b>Все население</b>	<b>5 895 062</b>	<b>6 019 480</b>							<b>Total population</b>
Баткенская область	480 687	492 594	2 180	2 134	56	54	75	73	Batken
Джалал-Абадская область	1 122 398	1 146 520	2 100	2 285	59	63	59	64	Jalal-Abat
Иссык-Кульская область	463 894	470 084	2 256	2 292	60	61	60	61	Ysyk-Kul
Нарынская область	274 544	277 655	1 960	2 058	53	56	47	47	Naryn
Ошская область	1 228 346	1 259 656	2 425	2 488	67	67	72	75	Osh
Таласская область	247 226	251 280	2 703	2 795	74	77	72	76	Talas
Чуйская область	870 319	887 477	2 266	2 394	63	67	68	67	Chui
г.Бишкек	937 356	958 461	2 094	2 835	59	71	57	97	Bishkek city
г.Ош	270 292	275 753	2 187	1 897	52	50	69	56	Osh city
Суточное потребление			2 233	2 412	61	64	65	72	Daily intake
Суточные потребности			2 101	2 101	73	73	71	71	Daily needs
Баланс: (+) или (-)			132	311	-12	-9	-6	1	Balance: (+) or (-)

**Таблица 4: (продолжение)**  
**Table 4: (continued)**

	Население, человек		Ккал в день на душу населения		Белки в день на душу населения, грамм		Жиры в день на душу населения, грамм		
	Number, people		C/Calories C/d/p		Proteins g/d/p		Fats g/d/p		
	I полугодие / I half year		I полугодие / I half year		I полугодие / I half year		I полугодие / I half year		
	2015	2016	2015	2016	2015	2016	2015	2016	
<b>Дети 1-17</b>	<b>2 152 653</b>	<b>2 222 727</b>							<b>Children 1-17</b>
Баткенская область	187 295	198 893	1 907	1 861	49	47	65	63	Batken
Джалал-Абадская область	435 511	453 818	1 818	1 981	51	55	50	54	Jalal-Abat
Иссык-Кульская область	177 408	178 781	1 861	1 906	49	51	48	50	Ysyk-Kul
Нарынская область	112 262	120 512	1 728	1 816	47	49	40	40	Naryn
Ошская область	479 530	489 315	2 089	2 107	58	56	62	63	Osh
Таласская область	105 231	103 823	2 267	2 361	62	65	60	63	Talas
Чуйская область	279 486	291 054	1 844	1 961	51	54	54	53	Chui
г.Бишкек	278 201	287 423	1 643	2 152	46	51	42	61	Bishkek city
г.Ош	97 727	99 108	1 816	1 620	43	42	59	47	Osh city
Суточное потребление			1 888	2 004	51	53	54	57	Daily intake
Суточные потребности			1 920	1 920	69	69	66	66	Daily needs
Баланс: (+) или (-)			-32	84	-18	-16	-12	-9	Balance: (+) or (-)



Таблица 4: (продолжение)

Table 4: (continued)

	Население, человек		Ккал в день на душу населения		Белки в день на душу населения, грамм		Жиры в день на душу населения, грамм		
	Number, people		C/Calories C/d/p		Proteins g/d/p		Fats g/d/p		
	I полугодие / I half year		I полугодие / I half year		I полугодие / I half year		I полугодие / I half year		
	2015	2016	2015	2016	2015	2016	2015	2016	
<b>Дети 1-3 лет</b>	<b>435 562</b>	<b>440 587</b>							<b>Children 1-3</b>
Баткенская область	40 000	41 037	1 355	1 314	35	33	46	45	Batken
Джалал-Абадская область	78 006	78 707	1 269	1 342	36	38	36	37	Jalal-Abat
Иссык-Кульская область	30 360	30 999	1 271	1 298	33	34	32	33	Ysyk-Kul
Нарынская область	23 208	24 289	1 209	1 274	33	35	28	28	Naryn
Ошская область	111 114	116 753	1 506	1 527	42	40	44	43	Osh
Таласская область	17 187	14 758	1 556	1 534	42	41	41	42	Talas
Чуйская область	55 915	59 552	1 332	1 405	36	39	38	36	Chui
г.Бишкек	55 613	50 365	1 150	1 482	32	38	30	39	Bishkek city
г.Ош	24 158	24 124	1 283	1 144	29	30	52	33	Osh city
Суточное потребление			1 339	1 402	36	38	39	39	Daily intake
Суточные потребности			1 661	1 661	62	62	59	59	Daily needs
Баланс: (+) или (-)			-322	-259	-26	-24	-20	-20	Balance: (+) or (-)

**Таблица 4: (продолжение)**  
**Table 4: (continued)**

	Население, человек		Ккал в день на душу населения		Белки в день на душу населения, грамм		Жиры в день на душу населения, грамм		
	Number, people		C/Calories C/d/p		Proteins g/d/p		Fats g/d/p		
	I полугодие / I half year		I полугодие / I half year		I полугодие / I half year		I полугодие / I half year		
	2015	2016	2015	2016	2015	2016	2015	2016	
<b>Дети 4-6 лет</b>	<b>435 828</b>	<b>455 535</b>							<b>Children 4-6</b>
Баткенская область	37 378	42 874	1 722	1 642	43	41	60	55	Batken
Джалал-Абадская область	77 257	93 265	1 533	1 729	43	48	42	48	Jalal-Abat
Иссык-Кульская область	33 282	35 058	1 695	1 677	45	45	44	43	Ysyk-Kul
Нарынская область	20 025	22 150	1 521	1 627	41	44	35	37	Naryn
Ошская область	101 070	98 628	1 981	1 996	54	53	57	60	Osh
Таласская область	21 509	21 353	2 032	2 139	55	59	53	56	Talas
Чуйская область	60 192	62 179	1 544	1 738	42	48	46	48	Chui
г.Бишкек	60 607	60 017	1 442	2 689	40	70	38	57	Bishkek city
г.Ош	24 509	20 012	2 158	1 489	46	38	68	43	Osh city
Суточное потребление			1 714	1 906	46	51	49	52	Daily intake
Суточные потребности			1 661	1 661	62	62	59	59	Daily needs
Баланс: (+) или (-)			53	245	-16	-11	-10	-7	Balance: (+) or (-)

**Таблица 4: (продолжение)**  
**Table 4: (continued)**

	Население, человек		Ккал в день на душу населения		Белки в день на душу населения, грамм		Жиры в день на душу населения, грамм		
	Number, people		C/Calories C/d/p		Proteins g/d/p		Fats g/d/p		
	I полугодие / I half year		I полугодие / I half year		I полугодие / I half year		I полугодие / I half year		
	2015	2016	2015	2016	2015	2016	2015	2016	
<b>Дети 14-17 лет</b>	<b>448 400</b>	<b>453 702</b>							<b>Children 14-17</b>
Баткенская область	40 555	42 694	2 280	2 322	57	58	80	80	Batken
Джалал-Абадская область	102 146	107 365	2 120	2 481	60	69	59	68	Jalal-Abat
Иссык-Кульская область	40 159	37 114	2 171	2 339	57	62	58	62	Ysyk-Kul
Нарынская область	23 742	28 064	2 087	2 151	56	58	48	48	Naryn
Ошская область	100 039	97 184	2 573	2 546	72	69	78	80	Osh
Таласская область	21 171	21 782	2 663	2 871	73	79	72	79	Talas
Чуйская область	48 794	47 136	2 317	2 439	63	67	68	68	Chui
г.Бишкек	55 691	56 146	2 001	2 591	56	56	51	82	Bishkek city
г.Ош	16 103	16 217	2 057	1 998	53	53	63	57	Osh city
Суточное потребление			2 268	2 458	62	65	65	72	Daily intake
Суточные потребности			2 244	2 244	78	78	74	74	Daily needs
Баланс: (+) или (-)			24	214	-16	-13	-9	-2	Balance: (+) or (-)

**Таблица 5: Баланс питания в виде энергетической ценности по результатам обследований  
ежедневного потребления и оценки ежедневных потребностей**  
(все население по квинтильным группам и регионам)

**Table 5: Food Balance expressed in nutritional values and compared to calculated daily needs, based on surveys of daily intake  
and on calculated daily needs based on recurrent nutritional surveillance**  
(total population by quintile groups and by region)

	Население, человек		Ккал в день на душу населения		Белки в день на душу населения, грамм		Жиры в день на душу населения, грамм		
	Number, people		C/Calories C/d/p		Proteins g/d/p		Fats g/d/p		
	I полугодие / I half year		I полугодие / I half year		I полугодие / I half year		I полугодие / I half year		
	2015	2016	2015	2016	2015	2016	2015	2016	
<b>Первая квинтиль</b>	<b>1 058 280</b>	<b>1 203 397</b>							<b>First quintile</b>
Баткенская область	170 748	171 430	1 996	1 859	50	45	66	62	Batken
Джалал-Абадская область	348 725	334 982	1 926	2 035	54	58	54	57	Jalal-Abat
Иссык-Кульская область	79 026	93 107	1 977	1 850	51	47	48	42	Ysyk-Kul
Нарынская область	83 108	122 282	1 801	1 908	49	52	38	41	Naryn
Ошская область	81 753	86 289	2 119	1 744	58	46	54	51	Osh
Таласская область	51 899	103 445	2 148	2 345	58	64	56	64	Talas
Чуйская область	128 408	122 140	2 003	1 671	54	46	54	45	Chui
г.Бишкек	65 044	127 378	1 610	3 044	44	92	38	37	Bishkek city
г.Ош	49 570	42 344	1 596	1 527	40	39	49	44	Osh city
Суточное потребление			1931	2040	52	56	53	51	Daily intake
Суточные потребности			2 101	2 101	73	73	71	71	Daily needs
Баланс: (+) или (-)			-170	-61	-21	-17	-18	-20	Balance: (+) or (-)

**Таблица 5: (продолжение)**  
**Table 5: (continued)**

	Население, человек		Ккал в день на душу населения		Белки в день на душу населения, грамм		Жиры в день на душу населения, грамм		
	Number, people		C/Calories C/d/p		Proteins g/d/p		Fats g/d/p		
	I полугодие / I half year		I полугодие / I half year		I полугодие / I half year		I полугодие / I half year		
	2015	2016	2015	2016	2015	2016	2015	2016	
<b>Вторая квинтиль</b>	<b>1 055 379</b>	<b>1 205 115</b>							<b>Second quintile</b>
Баткенская область	98 596	125 183	2 064	1 955	51	50	73	67	Batken
Джалал-Абадская область	222 827	256 961	2 027	2 256	57	63	59	63	Jalal-Abat
Иссык-Кульская область	75 826	80 910	2 026	2 046	54	53	52	53	Ysyk-Kul
Нарынская область	29 393	35 028	1 833	2 006	49	57	43	46	Naryn
Ошская область	246 555	231 609	2 361	1 950	65	51	71	55	Osh
Таласская область	39 726	56 313	2 456	2 713	67	75	64	74	Talas
Чуйская область	134 764	138 601	2 171	1 901	60	52	60	49	Chui
г.Бишкек	141 714	207 446	1 634	1 764	46	44	40	67	Bishkek city
г.Ош	65 979	73 064	1 846	1 773	47	46	56	51	Osh city
Суточное потребление			2073	2011	56	53	60	60	Daily intake
Суточные потребности			2 101	2 101	73	73	71	71	Daily needs
Баланс: (+) или (-)			-28	-90	-17	-20	-11	-11	Balance: (+) or (-)

**Таблица 5: (продолжение)**  
**Table 5: (continued)**

	Население, человек		Ккал в день на душу населения		Белки в день на душу населения, грамм		Жиры в день на душу населения, грамм		
	Number, people		C/Calories C/d/p		Proteins g/d/p		Fats g/d/p		
	I полугодие / I half year		I полугодие / I half year		I полугодие / I half year		I полугодие / I half year		
	2015	2016	2015	2016	2015	2016	2015	2016	
<b>Третья квинтиль</b>	<b>1 057 085</b>	<b>1 201 539</b>							<b>Third quintile</b>
Баткенская область	78 077	56 251	2 207	2 194	58	54	76	74	Batken
Джалал-Абадская область	156 363	247 519	2 153	2 199	61	59	59	58	Jalal-Abat
Иссык-Кульская область	71 226	84 031	1 985	2 050	52	56	51	52	Ysyk-Kul
Нарынская область	33 905	35 778	1 903	2 036	52	55	46	46	Naryn
Ошская область	278 535	330 665	2 264	2 180	63	59	67	64	Osh
Таласская область	52 215	40 604	2 657	3 109	72	88	70	81	Talas
Чуйская область	138 317	178 983	2 266	2 238	63	62	67	62	Chui
г.Бишкек	193 112	164 254	1 853	1 730	52	55	48	51	Bishkek city
г.Ош	55 336	63 454	2 116	1 897	54	49	64	54	Osh city
Суточное потребление			2150	2135	59	59	61	60	Daily intake
Суточные потребности			2 101	2 101	73	73	71	71	Daily needs
Баланс: (+) или (-)			49	34	-14	-14	-10	-11	Balance: (+)or (-)

**Таблица 5: (продолжение)**  
**Table 5: (continued)**

	Население, человек		Ккал в день на душу населения		Белки в день на душу населения, грамм		Жиры в день на душу населения, грамм		
	Number, people		C/Calories C/d/p		Proteins g/d/p		Fats g/d/p		
	I полугодие / I half year		I полугодие / I half year		I полугодие / I half year		I полугодие / I half year		
	2015	2016	2015	2016	2015	2016	2015	2016	
<b>Четвертая квинтиль</b>	<b>1 057 032</b>	<b>1 205 667</b>							<b>Fourth quintile</b>
Баткенская область	57 418	80 440	2 432	2 380	64	63	87	82	Batken
Джалал-Абадская область	142 345	171 373	2 403	2 449	68	67	66	70	Jalal-Abat
Иссык-Кульская область	81 702	95 651	2 395	2 310	64	61	65	62	Ysyk-Kul
Нарынская область	36 499	30 956	1 929	2 304	52	64	47	57	Naryn
Ошская область	326 686	331 447	2 519	2 672	70	71	76	82	Osh
Таласская область	39 998	29 960	2 922	3 320	79	93	78	90	Talas
Чуйская область	109 705	191 702	2 482	2 510	70	67	75	69	Chui
г.Бишкек	214 245	230 870	2 067	3 029	58	81	58	89	Bishkek city
г.Ош	48 432	43 269	2 511	2 025	53	53	115	61	Osh city
Суточное потребление			2388	2618	66	70	71	77	Daily intake
Суточные потребности			2 101	2 101	73	73	71	71	Daily needs
Баланс: (+) или (-)			287	517	-7	-3	0	6	Balance: (+) or (-)

**Таблица 5: (продолжение)**  
**Table 5: (continued)**

	Население, человек		Ккал в день на душу населения		Белки в день на душу населения, грамм		Жиры в день на душу населения, грамм		
	Number, people		C/Calories C/d/p		Proteins g/d/p		Fats g/d/p		
	I полугодие / I half year		I полугодие / I half year		I полугодие / I half year		I полугодие / I half year		
	2015	2016	2015	2016	2015	2016	2015	2016	
<b>Пятая квинтиль</b>	<b>1 056 548</b>	<b>1 203 761</b>							<b>Fifth quintile</b>
Баткенская область	60 223	59 290	2 698	2 918	73	76	94	103	Batken
Джалал-Абадская область	123 298	135 685	2 669	2 908	76	80	81	85	Jalal-Abat
Иссык-Кульская область	111 408	116 384	2 680	2 977	72	82	78	88	Ysyk-Kul
Нарынская область	68 379	53 611	2 239	2 306	61	63	59	57	Naryn
Ошская область	191 571	279 646	2 843	3 308	79	89	86	104	Osh
Таласская область	54 274	20 958	3 245	3 881	90	109	90	111	Talas
Чуйская область	190 907	256 052	2 454	3 028	68	88	82	89	Chui
г.Бишкек	224 535	228 514	2 577	4 287	74	85	76	197	Bishkek city
г.Ош	31 954	53 622	2 257	2 255	59	60	70	69	Osh city
Суточное потребление			2634	3257	73	84	80	111	Daily intake
Суточные потребности			2 101	2 101	73	73	71	71	Daily needs
Баланс: (+) или (-)			533	1 156	0	11	9	40	Balance: (+) or (-)



**Таблица 6: Продовольственный баланс домохозяйств в стоимостном выражении по результатам обследований уровня жизни**

*(все население по доходным квинтильным группам и регионам, сомов)*

**Table 6: Household Food Balance expressed in economic terms, based on surveys of poverty levels**

*(total population by income quintile and by region, som)*

	Население, человек		Среднедушевые доходы, сом/чел/месяц		Среднедушевые расходы на питание, сом/чел/месяц		Баланс, %		
	Number, people		Average per capita available income, s/ps/month		Average per capita food expenditure, s/ps/month		Balance, %		
	I полугодие / I half year		I полугодие / I half year		I полугодие / I half year		I полугодие / I half year		
	2015	2016	2015	2016	2015	2016	2015	2016	
<b>Все население</b>	<b>5 895 062</b>	<b>6 019 480</b>							<b>Total population</b>
Баткенская область	480 687	492 594	3 423	3 750	1 306	1 213	38	32	Batken
Джалал-Абадская область	1 122 398	1 146 520	3 049	3 491	1 140	1 247	37	36	Jalal-Abat
Иссык-Кульская область	463 894	470 084	3 920	4 240	1 692	1 665	43	39	Ysyk-Kul
Нарынская область	274 544	277 655	3 646	3 336	1 334	1 080	37	32	Naryn
Ошская область	1 228 346	1 259 656	4 091	4 010	2 016	1 750	49	44	Osh
Таласская область	247 226	251 280	3 434	3 286	1 285	1 131	37	34	Talas
Чуйская область	870 319	887 477	4 205	4 460	1 833	1 697	44	38	Chui
г.Бишкек	937 356	958 461	4 996	5 221	1 666	1 472	33	28	Bishkek city
г.Ош	270 292	275 753	3 666	3 681	1 486	1 396	41	38	Osh city
Средневзвешенный баланс			3 918	4 091	1 596	1 479	41	36	Average weighted balance

**Таблица 6: (продолжение)**  
**Table 6: (continued)**

	Население, человек		Среднедушевые доходы, сом/чел/месяц		Среднедушевые расходы на питание, сом/чел/месяц		Баланс, %		
	Number, people		Average per capita available income, s/ps/month		Average per capita food expenditure, s/ps/month		Balance, %		
	I полугодие / I half year		I полугодие / I half year		I полугодие / I half year		I полугодие / I half year		
	2015	2016	2015	2016	2015	2016	2015	2016	
<b>Первая квинтиль</b>	<b>1 179 387</b>	<b>1 203 348</b>							<b>First quintile</b>
Баткенская область	91 767	103 652	1 301	1 495	978	1 003	75	67	Batken
Джалал-Абадская область	317 317	320 798	1 227	1 381	931	944	76	68	Jalal-Abat
Иссык-Кульская область	142 921	106 417	1 343	1 358	1 277	1 157	95	85	Ysyk-Kul
Нарынская область	88 268	121 266	1 240	1 250	810	710	65	57	Naryn
Ошская область	217 119	162 673	1 309	1 526	1 367	1 380	104	90	Osh
Таласская область	63 496	77 554	1 279	1 396	1 225	1 104	96	79	Talas
Чуйская область	142 565	157 653	1 268	1 439	1 287	1 216	102	85	Chui
г.Бишкек	74 044	101 506	1 367	1 451	1 077	1 045	79	72	Bishkek city
г.Ош	41 890	51 830	1 592	1 612	1 169	1 200	73	74	Osh city
Средневзвешенный баланс			1 292	1 420	1 124	1 069	87	75	Average weighted balance

**Таблица 6: (продолжение)**  
**Table 6: (continued)**

	Население, человек		Среднедушевые доходы, сом/чел/месяц		Среднедушевые расходы на питание, сом/чел/месяц		Баланс, %		
	Number, people		Average per capita available income, s/ps/month		Average per capita food expenditure, s/ps/month		Balance, %		
	I полугодие / I half year		I полугодие / I half year		I полугодие / I half year		I полугодие / I half year		
	2015	2016	2015	2016	2015	2016	2015	2016	
<b>Вторая квинтиль</b>	<b>1 178 598</b>	<b>1 204 844</b>							<b>Second quintile</b>
Баткенская область	124 415	108 612	2 316	2 474	1 184	1 057	51	43	Batken
Джалал-Абадская область	282 122	257 297	2 340	2 494	964	1 098	41	44	Jalal-Abat
Иссык-Кульская область	86 713	90 840	2 241	2 446	1 497	1 508	67	62	Ysyk-Kul
Нарынская область	47 327	49 651	2 322	2 408	945	1 081	41	45	Naryn
Ошская область	219 335	312 292	2 340	2 451	1 730	1 514	74	62	Osh
Таласская область	55 784	54 605	2 300	2 435	1 196	1 060	52	44	Talas
Чуйская область	153 308	139 470	2 344	2 486	1 555	1 298	66	52	Chui
г.Бишкек	129 660	110 440	2 279	2 467	1 341	1 237	59	50	Bishkek city
г.Ош	79 934	81 637	2 208	2 423	1 234	1 207	56	50	Osh city
Средневзвешенный баланс			2 312	2 463	1 316	1 274	57	52	Average weighted balance

**Таблица 6: (продолжение)**  
**Table 6: (continued)**

	Население, человек		Среднедушевые доходы, сом/чел/месяц		Среднедушевые расходы на питание, сом/чел/месяц		Баланс, %		
	Number, people		Average per capita available income, s/ps/month		Average per capita food expenditure, s/ps/month		Balance, %		
	I полугодие / I half year		I полугодие / I half year		I полугодие / I half year		I полугодие / I half year		
	2015	2016	2015	2016	2015	2016	2015	2016	
<b>Третья квинтиль</b>	<b>1 180 977</b>	<b>1 202 262</b>							<b>Third quintile</b>
Баткенская область	126 027	119 838	3 266	3 386	1 238	1 133	38	33	Batken
Джалал-Абадская область	245 424	248 967	3 255	3 420	1 202	1 216	37	36	Jalal-Abat
Иссык-Кульская область	74 644	83 867	3 311	3 447	1 652	1 568	50	45	Ysyk-Kul
Нарынская область	48 569	33 184	3 302	3 484	1 334	1 125	40	32	Naryn
Ошская область	248 054	296 682	3 304	3 504	1 803	1 629	55	46	Osh
Таласская область	51 456	44 150	3 241	3 404	1 161	1 084	36	32	Talas
Чуйская область	189 351	168 651	3 322	3 512	1 740	1 569	52	45	Chui
г.Бишкек	130 496	151 987	3 323	3 475	1 242	1 264	37	36	Bishkek city
г.Ош	66 957	54 936	3 191	3 391	1 487	1 314	47	39	Osh city
Средневзвешенный баланс			3 286	3 459	1 471	1 387	45	40	Average weighted balance

**Таблица 6: (продолжение)**  
**Table 6: (continued)**

	Население, человек		Среднедушевые доходы, сом/чел/месяц		Среднедушевые расходы на питание, сом/чел/месяц		Баланс, %		
	Number, people		Average per capita available income, s/ps/month		Average per capita food expenditure, s/ps/month		Balance, %		
	I полугодие / I half year		I полугодие / I half year		I полугодие / I half year		I полугодие / I half year		
	2015	2016	2015	2016	2015	2016	2015	2016	
<b>Четвертая квинтиль</b>	<b>1 177 327</b>	<b>1 203 116</b>							<b>Fourth quintile</b>
Баткенская область	75 890	90 618	4 500	4 678	1 433	1 275	32	27	Batken
Джалал-Абадская область	172 404	164 425	4 565	4 660	1 370	1 507	30	32	Jalal-Abat
Иссык-Кульская область	72 254	92 425	4 554	4 688	1 992	1 713	44	37	Ysyk-Kul
Нарынская область	41 246	31 559	4 526	4 749	1 477	1 404	33	30	Naryn
Ошская область	269 981	282 832	4 595	4 671	2 329	1 778	51	38	Osh
Таласская область	34 650	47 741	4 526	4 665	1 363	1 066	30	23	Talas
Чуйская область	183 213	211 133	4 519	4 650	1 996	1 609	44	35	Chui
г.Бишкек	274 043	238 000	4 602	4 787	1 509	1 286	33	27	Bishkek city
г.Ош	53 648	44 384	4 403	4 696	1 669	1 490	38	32	Osh city
Средневзвешенный баланс			4 559	4 693	1 779	1 522	39	32	Average weighted balance

**Таблица 6: (продолжение)**  
**Table 6: (continued)**

	Население, человек		Среднедушевые доходы, сом/чел/месяц		Среднедушевые расходы на питание, сом/чел/месяц		Баланс, %		
	Number, people		Average per capita available income, s/ps/month		Average per capita food expenditure, s/ps/month		Balance, %		
	I полугодие / I half year		I полугодие / I half year		I полугодие / I half year		I полугодие / I half year		
	2015	2016	2015	2016	2015	2016	2015	2016	
<b>Пятая квинтиль</b>	<b>1 178 772</b>	<b>1 205 909</b>							<b>Fifth quintil</b>
Баткенская область	62 587	69 873	7 741	8 502	2 010	1 828	26	22	Batken
Джалал-Абадская область	105 132	155 033	7 480	8 388	1 724	1 897	23	23	Jalal-Abat
Иссык-Кульская область	87 362	96 535	9 797	9 364	2 351	2 413	24	26	Ysyk-Kul
Нарынская область	49 134	41 996	8 848	9 274	2 528	1 867	29	20	Naryn
Ошская область	273 858	205 177	7 912	8 172	2 646	2 539	33	31	Osh
Таласская область	41 841	27 230	7 549	7 766	1 579	1 545	21	20	Talas
Чуйская область	201 883	210 570	8 238	8 597	2 366	2 512	29	29	Chui
г.Бишкек	329 112	356 529	7 875	8 180	2 225	1 878	28	23	Bishkek city
г.Ош	27 864	42 967	10 687	7 892	2 331	1 996	22	25	Osh city
Средневзвешенный баланс			8 141	8 410	2 292	2 140	28	25	Average weighted balance

**Таблица 7: Продовольственный баланс домохозяйств в стоимостном выражении по результатам обследований уровня жизни**

(все население по расходным квинтильным группам и регионам, сомов)

**Table 7: Household Food Balance expressed in economic terms, based on surveys of poverty levels**

(total population by expenditure quintile and by region, som)

	Население, человек		Общие среднедушевые расходы, сом/чел/месяц		Среднедушевые расходы на питание, сом/чел/месяц		Баланс, %		
	Number, people		Total per capita expenditures s/ps/month		Average per capita food expenditure, s/ps/month		Balance, %		
	I полугодие / I half year		I полугодие / I half year		I полугодие / I half year		I полугодие / I half year		
	2015	2016	2015	2016	2015	2016	2015	2016	
<b>Все население</b>	<b>5 895 062</b>	<b>6 019 480</b>							<b>Total population</b>
Баткенская область	480 687	492 594	2 631	2 591	1 306	1 213	50	47	Batken
Джалал-Абадская область	1 122 398	1 146 520	2 328	2 681	1 140	1 247	49	47	Jalal-Abat
Иссык-Кульская область	463 894	470 084	3 412	3 499	1 692	1 665	50	48	Ysyk-Kul
Нарынская область	274 544	277 655	3 362	2 971	1 334	1 080	40	36	Naryn
Ошская область	1 228 346	1 259 656	3 729	3 351	2 016	1 750	54	52	Osh
Таласская область	247 226	251 280	2 785	2 365	1 285	1 131	46	48	Talas
Чуйская область	870 319	887 477	3 865	3 536	1 833	1 697	47	48	Chui
г. Бишкек	937 356	958 461	3 950	3 360	1 666	1 472	42	44	Bishkek city
г. Ош	270 292	275 753	3 595	3 240	1 486	1 396	41	43	Osh city
Средневзвешенный баланс			3 340	3 138	1 596	1 479	48	47	Average weighted balance

Таблица 7: (продолжение)

Table 7: (continued)

	Население, человек		Общие среднедушевые расходы, сом/чел/месяц		Среднедушевые расходы на питание, сом/чел/месяц		Баланс, %		
	Number, people		Total per capita expenditures s/ps/month		Average per capita food expenditure, s/ps/month		Balance, %		
	I полугодие / I half year		I полугодие / I half year		I полугодие / I half year		I полугодие / I half year		
	2015	2016	2015	2016	2015	2016	2015	2016	
<b>Первая квинтиль</b>	<b>1 179 128</b>	<b>1 203 397</b>							<b>First quintile</b>
Баткенская область	154 609	171 430	1 469	1 435	836	807	57	56	Batken
Джалал-Абадская область	463 992	334 982	1 394	1 435	783	798	56	56	Jalal-Abat
Иссык-Кульская область	69 937	93 107	1 347	1 402	863	879	64	63	Ysyk-Kul
Нарынская область	87 131	122 282	1 196	1 309	566	600	47	46	Naryn
Ошская область	98 160	86 289	1 490	1 577	980	914	66	58	Osh
Таласская область	78 435	103 445	1 370	1 382	595	625	43	45	Talas
Чуйская область	114 238	122 140	1 440	1 356	823	787	57	58	Chui
г.Бишкек	66 974	127 378	1 541	1 493	799	703	52	47	Bishkek city
г.Ош	45 653	42 344	1 527	1 553	850	788	56	51	Osh city
Средневзвешенный баланс			1 411	1 428	790	767	56	54	Average weighted balance



**Таблица 7: (продолжение)**  
**Table 7: (continued)**

	Население, человек		Общие среднедушевые расходы, сом/чел/месяц		Среднедушевые расходы на питание, сом/чел/месяц		Баланс, %		
	Number, people		Total per capita expenditures s/ps/month		Average per capita food expenditure, s/ps/month		Balance, %		
	I полугодие / I half year		I полугодие / I half year		I полугодие / I half year		I полугодие / I half year		
	2015	2016	2015	2016	2015	2016	2015	2016	
<b>Вторая квинтиль</b>	<b>1 178 310</b>	<b>1 205 115</b>							<b>Second quintile</b>
Баткенская область	137 422	125 183	2 094	2 086	1 133	1 077	54	52	Batken
Джалал-Абадская область	272 812	256 961	2 111	2 081	1 149	1 074	54	52	Jalal-Abat
Иссык-Кульская область	106 373	80 910	2 133	2 070	1 129	1 186	53	57	Ysyk-Kul
Нарынская область	50 201	35 028	2 084	2 089	865	919	42	44	Naryn
Ошская область	157 129	231 609	2 163	2 124	1 385	1 203	64	57	Osh
Таласская область	56 868	56 313	2 179	2 114	1 114	1 086	51	51	Talas
Чуйская область	151 363	138 601	2 166	2 101	1 127	1 089	52	52	Chui
г.Бишкек	171 258	207 446	2 150	2 130	1 051	989	49	46	Bishkek city
г.Ош	74 883	73 064	2 100	2 068	1 187	1 178	57	57	Osh city
Средневзвешенный баланс			2 132	2 101	1 149	1 096	54	52	Average weighted balance

**Таблица 7: (продолжение)**  
**Table 7: (continued)**

	Население, человек		Общие среднедушевые расходы, сом/чел/месяц		Среднедушевые расходы на питание, сом/чел/месяц		Баланс, %		
	Number, people		Total per capita expenditures s/ps/month		Average per capita food expenditure, s/ps/month		Balance, %		
	I полугодие / I half year		I полугодие / I half year		I полугодие / I half year		I полугодие / I half year		
	2015	2016	2015	2016	2015	2016	2015	2016	
<b>Третья квинтиль</b>	<b>1 179 404</b>	<b>1 201 539</b>							<b>Third quintile</b>
Баткенская область	71 662	56 251	2 756	2 654	1 383	1 272	50	48	Batken
Джалал-Абадская область	167 036	247 519	2 773	2 624	1 286	1 259	46	48	Jalal-Abat
Иссык-Кульская область	99 977	84 031	2 782	2 694	1 484	1 386	53	51	Ysyk-Kul
Нарынская область	37 489	35 778	2 768	2 658	1 206	1 218	44	46	Naryn
Ошская область	332 364	330 665	2 821	2 662	1 679	1 443	60	54	Osh
Таласская область	44 098	40 604	2 812	2 689	1 554	1 371	55	51	Talas
Чуйская область	145 821	178 983	2 820	2 662	1 542	1 412	55	53	Chui
г.Бишкек	211 928	164 254	2 847	2 675	1 211	1 159	43	43	Bishkek city
г.Ош	69 030	63 454	2 742	2 705	1 511	1 343	55	50	Osh city
Средневзвешенный баланс			2 805	2 661	1 459	1 335	52	50	Average weighted balance

Таблица 7: (продолжение)

Table 7: (continued)

	Население, человек		Общие среднедушевые расходы, сом/чел/месяц		Среднедушевые расходы на питание, сом/чел/месяц		Баланс, %		
	Number, people		Total per capita expenditures s/ps/month		Average per capita food expenditure, s/ps/month		Balance, %		
	I полугодие / I half year		I полугодие / I half year		I полугодие / I half year		I полугодие / I half year		
	2015	2016	2015	2016	2015	2016	2015	2016	
<b>Четвертая квинтиль</b>	<b>1 180 002</b>	<b>1 205 667</b>							<b>Fourth quintile</b>
Баткенская область	62 861	80 440	3 656	3 424	1 759	1 513	48	44	Batken
Джалал-Абадская область	151 988	171 373	3 633	3 460	1 568	1 598	43	46	Jalal-Abat
Иссык-Кульская область	85 272	95 651	3 673	3 419	1 860	1 688	51	49	Ysyk-Kul
Нарынская область	38 074	30 956	3 765	3 480	1 525	1 306	41	38	Naryn
Ошская область	315 859	331 447	3 721	3 431	2 129	1 865	57	54	Osh
Таласская область	36 115	29 960	3 643	3 439	1 710	1 686	47	49	Talas
Чуйская область	204 167	191 702	3 675	3 469	1 963	1 719	53	50	Chui
г.Бишкек	242 037	230 870	3 708	3 441	1 595	1 443	43	42	Bishkek city
г.Ош	43 629	43 269	3 564	3 411	1 851	1 539	52	45	Osh city
Средневзвешенный баланс			3 685	3 442	1 837	1 655	50	48	Average weighted balance

Таблица 7: (продолжение)

Table 7: (continued)

	Население, человек		Общие среднедушевые расходы, сом/чел/месяц		Среднедушевые расходы на питание, сом/чел/месяц		Баланс, %		
	Number, people		Total per capita expenditures s/ps/month		Average per capita food expenditure, s/ps/month		Balance, %		
	I полугодие / I half year		I полугодие / I half year		I полугодие / I half year		I полугодие / I half year		
	2015	2016	2015	2016	2015	2016	2015	2016	
<b>Пятая квинтиль</b>	<b>1 178 219</b>	<b>1 203 761</b>							<b>Fifth quintile</b>
Баткенская область	54 134	59 290	5 960	5 806	2 456	2 214	41	38	Batken
Джалал-Абадская область	66 571	135 685	5 634	6 018	2 252	2 220	40	37	Jalal-Abat
Иссык-Кульская область	102 334	116 384	6 551	6 819	2 907	2 811	44	41	Ysyk-Kul
Нарынская область	61 650	53 611	7 574	7 250	2 760	2 055	36	28	Naryn
Ошская область	324 834	279 646	6 098	5 634	2 871	2 688	47	48	Osh
Таласская область	31 711	20 958	6 359	5 732	2 435	2 496	38	44	Talas
Чуйская область	254 730	256 052	6 713	6 013	2 766	2 643	41	44	Chui
г.Бишкек	245 158	228 514	7 058	5 927	2 795	2 593	40	44	Bishkek city
г.Ош	37 098	53 622	10 784	6 665	2 398	2 119	22	32	Osh city
Средневзвешенный баланс			6 669	6 056	2 749	2 539	41	42	Average weighted balance

**Таблица 8. Производство муки в январе-сентябрь 2016г.***(тыс.тонн)***Table 8. Production of flour in January-September 2016***(thsd. tons)*

	<b>Произведено -всего/ Produced -total</b>	<b>в том числе обогашенной/ including enriched</b>	<b>Удельный вес обогашенной муки в общем объеме/ Share of enriched flour in total volume</b>
<b>Кыргызская Республика</b>	<b>153,4</b>	<b>28,4</b>	<b>18,5</b>
Баткенская область	7,6	-	-
Джалал-Абадская область	26,5	-	-
Иссык-Кульская область	10,2	1,5	14,7
Нарынская область	10,5	-	-
Ошская область	25,1	-	-
Таласская область	1,6	-	-
Чуйская область	29,2	1,2	4,1
г.Бишкек	29,7	25,6	86,2
г.Ош	12,2	-	-

Данные по производству обогашенной муки представляются в органы госстатистики начиная с отчета за июнь 2012г. Ранее эти данные из общего объема произведенной муки не выделялись./Data on production of enriched flour are provided to state statistical bodies based on report for June 2012.

**Таблица 9. Индикаторы продовольственной безопасности  
Кыргызской Республики**

**Table 9. Food Security Indicators of the Kyrgyz Republic**

**Таблица 9.1. Уровень суточной энергетической ценности рациона человека**

(ккал)

**Table 9.1. Level of daily energy value of people diet**

(k/Cal)

Период/Period	Фактическая ценность рациона <sup>1</sup> /Actual dietary value <sup>1</sup>	Минимальная норма/Minimal ratio	Фактическое значение индикатора (гр. 2/гр.3)/Actual meaning of the indicator (paragraph 2/ paragraph 3)
1	2	3	4
2008	2295	2431	0,94
янв.-март/Jan-March 2009	2395	2431	0,99
янв.-июнь/Jan-June 2009	2348	2431	0,97
янв.-сент. /Jan-Sept. 2009	2356	2101	1,12
2009	2358	2101	1,12
янв.-март/Jan-March 2010	2380	2101	1,13
янв.-июнь/Jan-June 2010	2323	2101	1,11
янв.-сент./Jan-Sept. 2010	2305	2101	1,10
2010	2319	2101	1,10
янв.-март/Jan-March 2011	2338	2101	1,11
янв.-июнь/Jan-June 2011	2272	2101	1,08
янв.-сент./Jan-Sept. 2011	2260	2101	1,08
2011	2281	2101	1,09
янв.-март/Jan-March 2012	2178	2101	1,04
янв.-июнь/Jan-June 2012	2139	2101	1,02
янв.-сент./Jan-Sept. 2012	2162	2101	1,03
2012	2189	2101	1,04
янв.-март/Jan-March 2013	2212	2101	1,05
янв.-июнь/Jan-June 2013	2180	2101	1,04
янв.-сент./Jan-Sept. 2013	2190	2101	1,04
2013	2186	2101	1,04
янв.-март/Jan-March 2014	2383	2101	1,13
янв.-июнь/Jan-June 2014	2307	2101	1,10
янв.-сент./Jan-Sept. 2014	2227	2101	1,06
2014	2254	2101	1,07
янв.-март/Jan-March 2015	2288	2101	1,09
янв.-июнь/Jan-June 2015	2233	2101	1,06
янв.-сент./Jan-Sept. 2015	2205	2101	1,05
2015	2213	2101	1,05
янв.-март/Jan-March 2016	2417	2101	1,15
янв.-июнь/Jan-June 2016	2412	2101	1,15

<sup>1</sup> По результатам интегрированного выборочного обследования бюджетов домашних хозяйств и рабочей силы.<sup>1</sup> According to results of the Integrated Sampling Survey of Household Budgets and Labour Force.

**Таблица 9.2. Достаточность потребления отдельного продукта <sup>2</sup>**

(в среднем на душу населения, кг в месяц)

**Table 9.2. Sufficiency of selected foods consumption <sup>2</sup>**

(average per capita, kg. per month)

	Фактическое потребление/Actual consumption								
	Хлеб и хлебо- продукты /Bread and bread products	Мясо и мясопро- дукты/Mea t and meat products	Молоко и молочные продукты/ Milk and dairy products	Яйца (штук)/ Eggs (pieces)	Овощи и бахчевые/ Vegetable s and melons	Фрукты и ягоды/ Fruits and berries	Картофель/ Potatoes	Сахар/ Sugar	Масло раститель- ное/ Vegetable oil
2008	15,9	3,1	18,1	6,3	12,6	2,5	8,3	1,8	0,6
Янв.-март/Jan-March 2009	16,1	3,2	12,2	5,9	12,7	0,9	8,3	1,7	0,9
Янв.-июнь/Jan-June 2009	16,0	3,1	16,5	5,5	6,6	0,5	8,4	1,7	0,7
Янв.-сент./Jan-Sept. 2009	16,6	3,4	18,1	5,3	12,0	2,2	8,5	1,6	0,6
2009	15,9	3,2	17,7	6,6	12,6	2,5	8,2	1,8	0,7
Янв.-март /Jan-March 2010	16,0	3,4	12,2	6,2	12,6	1,4	8,2	1,7	1,0
Янв.-июнь/ Jan-June 2010	15,9	3,3	16,5	5,6	6,3	0,5	8,3	1,7	1,0
Янв.-сент./Jan-Sept. 2010	16,4	3,3	17,8	5,6	12,1	2,3	8,3	1,6	0,7
2010	15,9	3,2	17,7	6,6	12,5	2,5	8,1	1,8	1,0
Янв.-март/Jan-March 2011	16,1	3,5	12,3	6,2	10,5	1,0	8,3	1,6	1,0
Янв.-июнь/Jan-June 2011	15,9	3,3	16,5	5,9	4,4	0,5	8,1	1,7	1,0
Янв.-сент./Jan-Sept. 2011	16,3	3,3	17,7	5,7	12,0	2,3	8,3	1,5	1,0
2011	15,8	3,2	17,8	6,8	12,5	2,4	8,2	1,8	1,0
Янв.-март/ Jan-March 2012	16,1	3,4	12,3	6,2	7,4	1,0	8,4	1,5	1,0
Янв.-июнь/Jan-June 2012	15,9	3,3	16,5	5,9	4,5	0,3	8,2	1,6	1,0
Янв.-сент./Jan-Sept. 2012	16,2	3,3	17,8	5,8	12,0	2,3	8,4	1,5	1,0
2012	15,7	3,2	17,9	6,7	12,6	2,4	8,3	1,7	0,9
Янв.-март/Jan-March 2013	16,1	3,3	12,4	6,2	7,4	0,9	8,4	1,5	1,0
Янв.-июнь/Jan-June 2013	15,8	3,3	16,6	5,8	4,7	0,6	8,3	1,5	0,9
Янв.-сент./Jan-Sept. 2013	16,4	3,4	17,8	5,8	12,0	2,3	8,5	1,5	1,0
2013	15,0	2,6	17,0	6,5	11,7	2,3	7,8	1,7	1,0
Янв.-март/Jan-March 2014	15,3	3,0	11,7	5,8	7,0	1,0	7,9	1,4	0,9
Янв.-июнь/Jan-June 2014	15,1	2,6	7,1	5,2	4,7	0,8	3,8	0,9	1,0
Янв.-сент./Jan-Sept. 2014	15,8	3,5	16,7	5,5	11,4	1,8	6,9	1,3	0,9
2014	15,3	2,7	17,0	6,4	11,8	2,3	7,8	1,6	1,0
Янв.-март/Jan-March 2015	15,5	2,4	12,0	6,5	7,7	1,3	7,9	0,8	1,0
Янв.-июнь/Jan-June 2015	15,1	2,6	7,9	5,5	4,2	1,0	3,9	0,9	0,9
Янв.-сент./Jan-Sept. 2015	15,5	2,7	7,8	5,6	11,6	1,4	6,8	1,0	0,9
2015	15,1	3,1	18,2	6,8	12,6	1,5	8,5	1,4	1,0
Янв.-март/Jan-March 2016 <sup>1</sup>	15,2	2,4	11,3	6,4	7,6	2,5	7,8	1,1	1,0
Янв.-июнь/Jan-June 2016 <sup>1</sup>	16,2	1,6	10,6	4,8	4,7	1,3	4,3	1,0	0,9
Янв.-сент./Jan-Sept. 2016 <sup>1</sup>	15,6	2,8	10,9	4,7	10,9	1,6	6,7	1,0	1,0

<sup>1</sup> Данные предварительные/Preliminary data

<sup>2</sup> В пересчете на первичный продукт./Expressed in primary product.

**Таблица 9.3. Экономическая доступность продуктов питания**

(в среднем на душу населения, сомов в месяце)

**Table 9.3. Economical availability of foodstuffs**

(average per capita, soms per month)

Период/Period	Размер среднемесячных затрат домохозяйств на питание/Monthly average expenditures of households for food	Размер среднемесячных совокупных затрат домохозяйств/Monthly average aggregated expenditures of households	Фактическое значение индикатора (гр. 2/гр.3)*100/ Actual meaning of the indicator (paragraph 2/ paragraph 3)*100
1	2	3	4
2008	1 093	2 257	48
Янв.-март/Jan-March 2009	1 089	2 143	51
Янв.-июнь/Jan-June 2009	1 076	2 177	49
Янв.-сент./Jan-Sept. 2009	1 089	2 136	51
2009	1 095	2 264	48
Янв.-март /Jan-March 2010	1 018	2 198	46
Янв.-июнь/Jan-June 2010	1 039	2 241	46
Янв.-сент./Jan-Sept. 2010	1 080	2 366	46
2010	1 106	2 449	45
Янв.-март/Jan-March 2011	1 233	2 493	49
Янв.-июнь/Jan-June 2011	1 263	2 592	49
Янв.-сент./Jan-Sept. 2011	1 283	2 658	48
2011	1 299	2 762	47
Янв.-март/Jan-March 2012	1 209	2 480	49
Янв.-июнь/Jan-June 2012	1 199	2 435	49
Янв.-сент./Jan-Sept. 2012	1 208	2 430	50
2012	1 228	2 502	49
Янв.-март/Jan-March 2013	1 176	2 397	49
Янв.-июнь/Jan-June 2013	1 232	2 469	50
Янв.-сент./Jan-Sept. 2013	1 208	2 430	50
2013	1 258	2 691	47
Янв.-март/Jan-March 2014	1 367	2 897	47
Янв.-июнь/Jan-June 2014	1 383	2 976	46
Янв.-сент./Jan-Sept. 2014	1 447	3 128	46
2014	1 458	3 249	45
Янв.-март/Jan-March 2015	1 468	2 859	51
Янв.-июнь/Jan-June 2015	1 596	3 340	48
Янв.-сент./Jan-Sept. 2015	1 571	3 329	47
2015	1 565	3 418	46
Янв.-март/Jan-March 2016	1 497	3 140	48
Янв.-июнь/Jan-June 2016	1 479	3 138	47



**Таблица 9.4. Дифференциация расходов на питание  
по социальным группам**  
(в среднем на душу населения, сомов в месяце)

**Table 9.4. Differentiation of expenditures for food by social groups**  
(average per capita, soms per month)

Период/Period	Первая квинтильная группа (с наименьшими доходами)/The first quintile group (with the lowest incomes)	Пятая квинтильная группа (с наибольшими доходами)/The fifth quintile group (with the highest incomes)
2008	718	1 565
Янв.-март/Jan-March 2009	708	1 629
Янв.-июнь/Jan-June 2009	663	1 623
Янв.-сент./Jan-Sept. 2009	670	1 635
2009	648	1 669
Янв.-март /Jan-March 2010	614	1 574
Янв.-июнь/Jan-June 2010	583	1 615
Янв.-сент./Jan-Sept. 2010	608	1 692
2010	671	1 680
Янв.-март/Jan-March 2011	790	1 742
Янв.-июнь/Jan-June 2011	861	1 809
Янв.-сент./Jan-Sept. 2011	879	1 870
2011	893	1 878
Янв.-март/Jan-March 2012	814	1 737
Янв.-июнь/Jan-June 2012	837	1 754
Янв.-сент./Jan-Sept. 2012	845	1 781
2012	886	1 783
Янв.-март/Jan-March 2013	869	1 746
Янв.-июнь/Jan-June 2013	897	1 793
Янв.-сент./Jan-Sept. 2013	845	1 781
2013	937	1 803
Янв.-март/Jan-March 2014	1 050	1 805
Янв.-июнь/Jan-June 2014	1 023	1 909
Янв.-сент./Jan-Sept. 2014	1 046	2 075
2014	1 033	2 058
Янв.-март/Jan-March 2015	1 191	2 468
Янв.-июнь/Jan-June 2015	1 124	2 292
Янв.-сент./Jan-Sept. 2015	1 102	2 242
2015	1 106	2 224
Янв.-март/Jan-March 2016	1 098	2 087
Янв.-июнь/Jan-June 2016	1 069	2 140

**Таблица 9.5. Емкость внутреннего рынка отдельных продуктов <sup>2</sup>**

(тыс. тонн)

**Table 9.5. Capacity of internal market of selected products<sup>2</sup>**

(thsd. tons)

	Хлеб и хлебо- продукты/ Bread and bread products	Мясо и мясопро- дукты/ Meat and meat products	Молоко и молочные продукты /Milk and dairy products	Яйца (млн. штук)/ Eggs (mln. pieces)	Овощи и бахчевы е/Vegeta- bles and melons	Фрукты и ягоды/ Fruits and berries	Картофель /Potatoes	Сахар/ Sugar	Масло раститель- ное/ Vegetable oil
2008	968,3	191,8	1103,2	382,4	768,7	152,0	506,7	112,3	35,0
Янв.-март/Jan-March 2009	245,9	49,3	186,7	90,2	194,3	14,1	127,2	25,3	14,3
Янв.-июнь/Jan-June 2009	491,0	95,1	505,7	168,9	201,4	14,1	258,5	51,3	20,7
Янв.-сент./Jan-Sept. 2009	765,4	156,1	832,7	244,3	552,2	99,6	391,8	72,7	28,8
2009	976,9	198,9	1089,5	405,1	774,3	154,4	504,6	109,1	40,4
Янв.-март /Jan-March 2010	248,3	52,8	190,0	96,5	195,9	22,0	127,2	26,3	15,0
Янв.-июнь/Jan-June 2010	494,1	101,2	511,6	173,7	196,2	14,4	258,4	51,5	30,0
Янв.-сент./Jan-Sept. 2010	766,6	153,1	829,8	262,3	563,9	105,8	387,7	74,7	32,8
2010	991,7	201,0	1103,1	412,3	778,9	155,8	504,8	110,6	62,4
Янв.-март/Jan-March 2011	252,1	54,8	193,6	97,6	165,3	16,4	130,5	25,5	15,1
Янв.-июнь/Jan-June 2011	499,4	102,5	518,0	185,7	138,3	14,7	253,9	53,1	31,4
Янв.-сент./Jan-Sept. 2011	771,4	158,0	837,8	268,7	565,2	106,4	390,8	70,0	45,3
2011	999,3	203,6	1120,5	432,1	788,7	151,4	517,8	112,6	62,3
Янв.-март Jan-March 2012	256,1	54,6	195,8	99,5	118,3	16,6	133,3	23,7	15,9
Янв.-июнь/Jan-June 2012	506,7	105,2	528,5	187,2	144,6	11,0	261,1	52,7	31,9
Янв.-сент./Jan-Sept. 2012	777,0	159,6	856,6	280,1	576,0	111,3	402,6	71,7	46,2
2012	1009,6	204,4	1149,9	432,6	810,3	156,3	530,5	107,1	57,8
Янв.-март/Jan-March 2013	261,8	53,7	201,6	100,8	120,3	14,4	136,6	24,4	16,3
Янв.-июнь/Jan-June 2013	514,7	107,3	542,4	189,1	153,5	20,0	269,5	50,4	28,0
Янв.-сент./Jan-Sept. 2013	805,7	168,3	874,1	285,2	588,5	113,4	416,5	72,9	47,1
2013	1040,4	182,5	1175,0	453,5	814,2	157,4	538,3	114,7	68,5
Янв.-март/Jan-March 2014	265,7	52,8	204,1	100,9	121,8	16,6	137,1	23,6	16,4
Янв.-июнь/Jan-June 2014	529,4	89,4	248,1	182,3	165,9	27,9	131,9	32,2	33,6
Янв.-сент./Jan-Sept. 2014	833,0	184,0	883,5	287,9	600,5	97,3	365,9	66,9	46,5
2014	1085,7	193,6	1202,9	455,7	835,8	162,6	549,7	109,9	70,6
Янв.-март/Jan-March 2015	275,4	42,7	213,5	115,4	136,6	22,9	141,1	14,8	17,6
Янв.-июнь/Jan-June 2015	539,6	91,9	280,9	195,2	151,2	35,9	138,5	30,9	33,5
Янв.-сент./Jan-Sept. 2015	837,1	146,6	422,7	300,4	625,6	74,0	367,0	52,5	50,2
2015	1092,4	222,4	1311,4	492,0	906,6	177,7	611,3	104,5	73,0
Янв.-март/Jan-March 2016 <sup>1</sup>	276,3	42,8	204,2	116,7	137,3	24,9	142,1	19,5	18,8
Янв.-июнь/Jan-June 2016 <sup>1</sup>	590,1	88,5	385,4	175,5	171,7	48,8	158,4	36,3	34,5
Янв.-сент./Jan-Sept. 2016 <sup>1</sup>	857,9	151,9	597,5	257,2	601,1	89,9	367,0	368,5	52,7

<sup>1</sup> Данные предварительные/Preliminary data

<sup>2</sup> В пересчете на первичный продукт./Expressed in primary product.

**Таблица 9.6. Баланс фактического уровня производства продовольствия в Кыргызской Республике**  
(тыс. тонн)

**Table 9.6. Balance of actual level of food production in the Kyrgyz Republic**  
(thsd. tons)

	Производство основных видов продовольствия/Production of main types of food								
	Пшеница в весе после доработки и/ Wheat in net	Мясо в убойном весе/ Meat in slaughter weight	Молоко сырое/ Raw milk	Яйца (млн. штук)/ Eggs (mln. pieces)	Овощи и бахчевы/ Vegetables and melons	Фрукты и ягоды/ Fruits and berries	Картофель/Potatoes	Сахар/ Sugar	Масло растительное/ Vegetable oil
2008	746,2	184,2	1273,5	369,3	947,0	185,4	1334,9	10,9	18,3
Янв.-март/Jan-March 2009	-	43,3	216,7	67,9	0,0	-	-	0,0	4,9
Янв.-июнь/Jan-June 2009	29,0	86,8	607,1	186,1	41,9	4,8	25,4	0,1	7,8
Янв.-сент./Jan-Sept. 2009	943,3	135,1	1032,6	291,1	791,4	155,8	899,3	0,2	12,1
2009	1056,7	185,5	1314,7	369,3	969,7	200,5	1393,1	5,9	20,6
Янв.-март /Jan-March 2010	-	44,1	224,2	71,5	0,0	-	-	0,0	5,6
Янв.-июнь/Jan-June 2010	9,5	88,1	628,4	191,4	28,0	3,7	19,0	0,0	9,5
Янв.-сент./Jan-Sept. 2010	756,3	138,7	1070,6	294,4	803,4	146,0	781,3	0,1	12,8
2010	813,3	187,8	1359,9	373,1	969,3	193,1	1339,4	14,0	18,1
Янв.-март/Jan-March 2011	-	44,4	223,8	73,8	0,0	-	-	0,0	4,7
Янв.-июнь/Jan-June 2011	11,1	89,0	627,5	201,8	31,9	4,1	22,4	0,0	8,1
Янв.-сент./Jan-Sept. 2011	778,6	136,5	1068,0	312,0	787,4	161,0	798,7	0,0	11,1
2011	799,8	190,4	1358,1	392,8	972,4	215,1	1379,2	17,0	15,6
Янв.-март/Jan-March 2012	-	43,8	226,2	76,4	0,0	-	-	0,0	4,2
Янв.-июнь/ Jan-June 2012	3,6	88,0	636,2	210,2	46,9	5,0	18,8	0,0	6,8
Янв.-сент./Jan-Sept. 2012	535,3	138,4	1085,0	323,7	916,0	168,4	841,1	0,0	9,9
2012	540,5	193,7	1382,4	387,2	1059,2	222,7	1312,7	13,3	0,6
Янв.-март/Jan-March 2013	-	44,6	230,2	83,8	0,0	-	-	9,0	4,6
Янв.-июнь/Jan-June 2013	9,8	89,2	648,8	219,6	55,0	6,2	26,2	0,0	7,2
Янв.-сент./Jan-Sept. 2013	864,3	140,3	1106,1	330,1	926,7	175,3	882,6	0,4	9,7
2013	819,4	193,2	1408,2	422,3	1077,3	233,6	1332,0	25,2	14,1
Янв.-март/Jan-March 2014	-	45,9	235,4	87,5	0,0	-	-	8,4	4,4
Янв.-июнь/Jan-June 2014	6,8	164,7	665,0	231,6	43,7	7,6	28,0	0,0	7,1
Янв.-сент./Jan-Sept. 2014	592,1	261,2	1131,4	354,3	951,4	173,8	836,1	0,1	9,4
2014	572,7	202,8	1445,5	445,8	1119,9	237,0	1320,7	20,4	13,9
Янв.-март/Jan-March 2015	-	45,9	235,4	87,5	0,0	-	-	0,0	4,6
Янв.-июнь/Jan-June 2015	14,2	168,5	682,0	224,1	56,2	2,6	36,6	0,1	7,7
Янв.-сент./Jan-Sept. 2015	757,4	163,8	1161,2	344,3	1108,1	152,7	892,7	0,1	9,8
2015	704,6	208,3	1481,1	432,9	1300,7	209,2	1416,4	24,4	13,8
Янв.-март/Jan-March 2016 <sup>1</sup>	-	46,9	246,4	90,1	-	-	-	19,3	3,7
Янв.-июнь/Jan-June 2016 <sup>1</sup>	14,7	170,9	701,7	241,8	81,3	10,1	43,8	26,8	6,7
Янв.-сент./Jan-Sept. 2016 <sup>1</sup>	710,3	166,7	1161,2	1189,1	1112,2	180,6	1005,8	32,3	8,5

<sup>1</sup> Данные предварительные/Preliminary data

**ИНФОРМАЦИОННЫЙ БЮЛЛЕТЕНЬ КЫРГЫЗСКОЙ РЕСПУБЛИКИ  
ПО ПРОДОВОЛЬСТВЕННОЙ БЕЗОПАСНОСТИ И БЕДНОСТИ**

*Статистический бюллетень*

*Ответственные за выпуск:*

К.Д. Орозбаева

Г.Я. Самохлеб

Тел.: (+996312) 324655,  
664164

Подписано в печать: март 2016г.

Формат А4 60х84 1/8

Печать офсетная

Тираж 40 экз.

Объем 9 п.л.

Заказ №

*Отдел полиграфических работ и издания  
ГВЦ Нацстаткома  
Кыргызской Республики*

**АНКЕТА**  
**по определению потребностей пользователей в статистической информации**

*Уважаемый пользователь статистической информации,*

Национальный статистический комитет Кыргызской Республики в целях улучшения качества предоставляемой статистической информации и максимального удовлетворения потребностей всех категорий пользователей предлагает Вам ответить на наши вопросы:

**Удовлетворяет ли Вас данная публикация ?**

**Какие показатели хотели бы видеть в настоящей публикации ?**

Мы будем очень признательны и благодарны, если Вы сообщите нам о недостатках в нашей работе или выскажите свои замечания и предложения по улучшению или оптимизации нашей деятельности в области статистики. Ваше мнение крайне важно для нас и будет обязательно рассмотрено.

Свои пожелания и рекомендации просим сообщить по

[marketing@stat.kg](mailto:marketing@stat.kg), или на Веб-сайте Нацстаткома [www.stat.kg](http://www.stat.kg). (рубрика «обратная связь»)

---

---

---

---

---

---

---

*Заранее благодарим вас за сотрудничество.*