



**National Statistical Committee
of the Kyrgyz Republic**

**FOOD SECURITY AND POVERTY
INFORMATION BULLETIN OF THE
KYRGYZ REPUBLIC**

4/ 2013

Bishkek city 2014

National Statistical Committee of the Kyrgyz Republic

**FOOD SECURITY AND POVERTY
INFORMATION BULLETIN OF THE
KYRGYZ REPUBLIC**

4 / 2013

Bishkek city 2014

Editorial Board:

- Chairman - A. Osmonaliev
Members: - D. Baijumanov
- B. Kasymbekov
- L. Tekeeva
- K. Isaliev
- K. Koichumanova
- R. Plesovskih
- Ch. Turdubaeva

Food security and poverty information bulletin of the Kyrgyz Republic - B.:
Natstatcom of the Kyrgyz Republic, 2014:- 91c.

Food security and poverty information bulletin of the Kyrgyz Republic contains the analysis of the situation on food provision in the country for 2013. The bulletin combines and systematizes materials on food availability, its production, indicators of access to food, data on its consumption per capita.

Annexes of the bulletin contain review of hydro-meteorological conditions on the territory of the Kyrgyz Republic for the IVth quarter of 2013, information on average retail prices for food for the IVth quarter of 2013, estimated data on food balance for 2013 by basic foodstuffs, nutrition balance in kind of energy value based on results of the integrated survey of 5016 households for the 1st half and 9 months of 2012-2013, as well as social protection and food security indicators.

While using statistical data in mass media and scientific papers, disseminating these data through information nets, hard copies, CD discs and other, users have to refer to their source (article 17 of the Law of the Kyrgyz Republic “On State Statistics”).

Conventional signs:

- Event does not exist;
- ... Data are not available;
- 0,0 Negligible and insignificant value

In separate cases insignificant discrepancies between total and sum of components are explained by rounding of data.

Internet: www.stat.kg
e-mail: nsc_mail@stat.kg
© Natstatcom KR, 2014

Contents

Overview	4
Introduction	5
Section I. Socio-economic indicators	6
1.1. Gross Domestic Product	6
1.2. Price and Tariff Index	7
1.3. Labour Market	9
Section II. Availability of Food	10
2. Agriculture	10
2.1. Crop production	11
2.2. Livestock production	12
2.3. Producer Price Index of Agricultural Production	13
2.4. Trade of Basic Foodstuffs	15
2.5. Availability of Food Per Capita	15
Section III. Access to Food	16
3.1. Consumer Price Analysis	16
3.2. Money Income of Population	19
Section IV. Additional materials	21
4.1. About results of livestock and poultry in the Kyrgyz Republic as of the end of 2013	21
Methodological explanations	25
List of Abbreviations	26
Annex:	27
1. Review of Hydro-meteorological conditions on the territory of the Kyrgyz Republic in the IV th quarter of 2013	27
2. Average Consumer Prices for Food (by regions, 4 th quarter of 2012-2013)	29
3. Food Balance	32
4. Food Balance expressed in nutritional values based on results of survey of daily intake and calculated daily needs based on recurrent nutritional surveillance by Socio-Demographic Groups of Population and Regions (1st half of 2012-2013)	34
5. Food Balance expressed in nutritional values based on results of survey of daily intake and calculated daily needs based on recurrent nutritional surveillance by Quintile Groups and Regions (1st half of 2012-2013)	42
6. Household Food Balance expressed in value terms based on results of survey of living standard by Income Quintile Groups and Regions (1st half of 2012-2013)	47
7. Household Food Balance expressed in value terms based on results of survey of living standard by Expenditure Quintile Groups and Regions (1st half of 2012-2013)	53
8. Food Balance expressed in nutritional values based on results of survey of daily intake and calculated daily needs based on recurrent nutritional surveillance by Socio-Demographic Groups of Population and Regions (9 months of 2012-2013)	59
9. Food Balance expressed in nutritional values based on results of survey of daily intake and calculated daily needs based on recurrent nutritional surveillance by Quintile Groups and Regions (9 months of 2012-2013)	67
10. Household Food Balance expressed in value terms based on results of survey of living standard by Income Quintile Groups and Regions (9 months of 2012-2013)	72
11. Household Food Balance expressed in value terms based on results of survey of living standard by Expenditure Quintile Groups and Regions (9 months of 2012-2013)	78
12. Production of flour in 2013	84
13. Food Security Indicators of the Kyrgyz Republic	85

OVERVIEW

Gross domestic product (GDP) calculated by production method, in 2013, according to preliminary estimates, was valued at 350,0 milliard soms and increased by 10,5% in comparison with 2012.

page 6

In December 2013, Consumer Price Index (CPI) characterizing inflation rate made up 101,1% in comparison with the previous month and in comparison with December 2012 – 104,0%.

page 7

In January-December 2013, gross output of agriculture, hunting and forestry was valued at 171982,2 million soms and the physical index made up 102,9%.

page 10

In 2013, grain harvest (excluding grain and leguminous, rice and buckwheat) in net weight by country as a whole was more by 367,1 thsd. tons, or by 27,5% including wheat – by 51,6% than in the previous year.

page 11

In January-December 2013, producer prices for sold agricultural products increased by 5,4% in comparison with the corresponding period of the previous year.

page 13

Introduction

Pursuant the Rome Declaration, adopted on November 17, 1996 during the World Food Summit, the Kyrgyz Republic as a member of the international community assumed responsibility to "...conduct a policy aimed to the alleviation of poverty and inequality, provision of physical and economical access to all people and at all times to sufficiently dietary adequate food and as well as to its use".

In 1999, the Government of the Kyrgyz Republic, in cooperation with the European Commission in the Kyrgyz Republic has developed and adopted a National Food Security Policy. The policy (and EC funding under the EC-Food Security Programme) sustains reforms in food security related to such sectors as agriculture and social protection.

Food security is a physical availability of a foodstuff in the required quantity, possibility of access to indicated foodstuff (the products made in households, and acquired through the market, gifts and other sources) and consumption of foodstuff in that quantity which are necessary for maintenance of food needs.

Food and nutrition security presumes the availability of adequate food (in the context of quantity, quality, safety and social and cultural acceptability), provision of access and adequate consumption and digestion of such products by all persons at any time for an active and healthy life.

Food Availability: physical existence of quantitatively and qualitatively adequate and safety food items at any moment of time.

Access: all households and household members have sufficient resources to obtain appropriate food (through production, purchase or donation).

Stability: continuous provision of availability, access and use of food. If there is no stability, individuals will suffer from chronic or transitory food insecurity

The aim of the KR Food Security and Poverty Information Bulletin is to provide up-to-date and reliable information and analysis of the current food security situation in the country.

The publication of information bulletin on food security was prepared by the National Statistical Committee of the Kyrgyz Republic. The publication contains information provided by State Agency on Hydro- Meteorology of the Ministry of Emergency of the Kyrgyz Republic. The bulletin edition was financed by the European Commission in the Kyrgyz Republic and technical support was provided by UN FAO.

Section I. Socio-Economic Indicators

The below socio-economic indicators characterizes the general situation of economy in the country for the analysis of food security situation.

1.1. Gross Domestic Product

Gross domestic product (GDP) calculated *by production method*, in 2013, according to preliminary estimation, has been valued at 350,0 milliard KG soms and has increased by 10,5% in comparison with 2012. Real growth rate of GDP excluding “Kumtor” mining company made up 5,8%. The volume of GDP calculated per capita made up 64,1 thsd. soms and in comparison with the previous year has increased by 8,3%.

Table 1: Main socio-economic indicators

	2012	2013
Annual average number of present population, mln. people	5,35	5,35
Nominal GDP, mln. soms	310471,3 ⁶	350028,4 ¹
in % to GDP:		
agriculture	16,7	15,2
industry and construction	22,2	22,9
services	48,0	47,6
GDP per capita, thsd. soms	58,0	64,1
GDP growth rate, %	99,9	110,5
CPI ²	102,8	106,6
CPI for foodstuffs and nonalcoholic beverages (soft drinks) ²	95,9	105,3
CPI for services ²	110,2	106,8
Number of employed population, thsd.people. ⁵	2286,4	-
Monthly average wages and salaries ³ , soms	10726	11426 ³
Import, mln. US dollars	5576,3	6069,7 ¹
Export, mln. US dollars	1927,6	2019,6 ¹
Exchange rate of KG som to ⁴ :		
US dollar	47,00	48,44
Euro	60,44	64,35
RUR	1,51	1,52
KZT	0,32	0,32
Subsistence level, soms	4341,15	4599,21

¹ Data are preliminary.

² As a % to the corresponding period of the previous year.

³ Excluding small enterprises.

⁴ According to data of the National Bank of the Kyrgyz Republic.

⁵ Annual data.

⁶ Updated data.

1.2. Prices and Tariffs Index

In December 2013, *Consumer Price Index (CPI)* characterizing inflation rate, in comparison with the previous month, made up 101,1%. Totally in 2013 (in comparison with December 2012) inflation rate in consumer sector of economy made up 4%.

In December 2013, prices for foodstuffs and nonalcoholic beverages (soft drinks) have increased, in general, by 1,6% in comparison with the previous month. The highest increase of prices was for eggs (by 9,3%), milk (by 4,4%), fresh meat (by 2,3%) and fish (by 1,3%). At the same time, in December 2013, prices for cereals (by 0,6%), vegetable oil (by 0,7%) and granulated sugar (by 0,8%) have decreased.

Table 2: Price index for basic variety of food products

(as a % to the previous month)

	Wheat flour		Bread	Ashcake	Beef	Mutton	Milk	Eggs	Granulate d sugar	Sunflower oil
	High quality	First grade								
January	100,2	99,8	100,0	100,0	99,6	99,9	99,7	104,8	99,2	100,1
February	100,1	100,5	100,0	100,0	99,8	100,3	98,4	99,1	99,6	99,6
March	100,0	100,0	99,9	100,0	99,9	101,2	99,6	95,4	98,8	99,7
I quarter ¹	100,3	100,3	99,9	100,0	99,3	101,4	97,7	99,0	97,6	99,4
April	99,5	98,8	99,6	99,6	100,6	101,3	95,7	96,7	100,3	98,4
May	99,9	98,7	99,0	99,5	101,1	102,5	91,7	99,7	104,1	99,8
June	99,6	98,9	99,6	99,9	100,7	100,9	96,7	98,1	99,2	99,7
II quarter ¹	99,0	96,5	98,2	99,0	102,5	104,8	84,8	94,6	103,6	97,8
July	98,6	99,3	100,0	99,9	100,5	99,5	100,3	97,9	99,7	100,1
August	100,1	100,5	100,2	100,0	101,4	99,2	99,7	99,4	99,8	99,6
September	101,4	100,9	100,6	100,0	101,4	99,0	109,8	104,0	99,5	99,9
III quarter ¹	100,0	100,8	100,8	100,0	103,4	97,7	109,8	101,2	99,0	99,6
October	100,1	99,1	99,7	99,8	100,4	98,6	105,8	107,5	100,9	100,1
November	100,0	99,7	100,0	100,6	99,7	99,2	101,6	108,3	99,6	98,1
December	100,0	100,2	99,9	100,8	102,6	101,3	104,4	109,3	99,2	98,8
IV quarter ¹	100,1	99,0	99,7	101,2	102,7	99,1	112,3	127,3	99,7	97,1

¹ Cumulative total for the three months of the quarter.

In December 2013, prices for fresh fruits have increased by 1%, fresh vegetables by 8,9% in comparison with the previous month.

Table 3: Price index for selected variety of fruits and vegetables

(as a % to the previous month)

	Carrot	Onion	Cabbage	Beet	Cucumber	Tomato	Apples	Potatoes
January	106,0	111,1	103,5	116,3	144,7	134,1	105,1	102,1
February	98,9	100,1	98,1	103,8	108,6	108,2	101,4	95,4
March	93,1	95,5	91,8	100,6	113,3	90,1	108,7	93,7
I quarter ¹	97,6	106,2	93,2	121,5	in 1,8 times	130,6	115,8	91,3
April	100,6	98,5	92,1	99,3	78,3	102,7	113,0	101,9
May	112,0	116,3	62,2	107,6	41,2	75,4	117,2	124,8
June	104,0	101,1	69,3	99,8	53,2	67,4	99,1	110,3
II quarter ¹	117,2	115,8	39,7	106,7	17,2	52,2	131,3	140,1
July	108,4	99,8	70,6	79,0	92,3	59,5	114,3	89,9
August	101,0	84,0	101,2	83,6	87,3	46,7	90,5	88,1
September	92,9	92,6	96,6	94,5	113,2	107,8	100,0	97,0

	Carrot	Onion	Cabbage	Beet	Cucumber	Tomato	Apples	Potatoes
III quarter ¹	101,7	77,7	69,0	62,4	91,1	30,0	103,4	76,8
October	93,0	93,3	101,6	99,3	in 1,5 times	127,7	97,8	90,1
November	97,1	98,7	104,8	98,1	in 1,9 times	in 2,2 times	97,4	107,9
December	101,5	102,4	106,2	100,4	117,0	in 1,5 times	103,3	109,8
IV quarter ¹	91,7	94,3	113,1	97,8	in 3,4 times	in 4,3 times	98,5	106,7

¹ Cumulative total for the three months of the quarter.

Totally in 2013 (in comparison with December 2012) prices for foodstuffs and nonalcoholic beverages have increased by 1,8%, of which mostly for fresh fruits (by 28,1%), coffee and tea (by 8,1%), meat (by 7,6%), rice (by 7,0%), dairy produce, cheese and eggs (by 6,6%).

At the same time, in 2013, prices for fresh vegetables (by 11,3%), fresh fish (by 4,9%), bakery products (by 3,9%), vegetable oil (by 3,8%), flour (by 2,3%) and bread (by 1,1%) have decreased.

In 2013, prices for alcoholic beverages and tobacco increased totally by 7,3% and in December 2013 prices for these products increased by 0,8% in comparison with the previous month.

Table 4: Price index for selected groups of food products
(as a %)

	December 2013		January-December 2013
	to November 2013	to December 2012	to January-December 2012
Bakery products and grains	100,2	99,2	108,0
Meat	101,8	107,6	102,0
Fish	101,3	99,8	108,6
Dairy/milk products, cheese and eggs	104,8	106,6	107,4
Oil and fat	99,5	97,8	100,2
Fruits and vegetables	106,0	102,0	113,4
Sugar, jam, honey, chocolate and sweets	99,9	101,3	98,8
Other food products	101,6	97,9	102,4
Nonalcoholic beverages	100,2	107,1	108,7
Alcoholic beverages	100,9	107,3	112,3
Tobacco	100,2	107,5	106,2

In December 2013, in comparison with the previous month, the average consumer prices for bread and petrol have decreased.

Table 5: Average prices for selected representative goods
(soms per kilo, liter)

	Wheat flour		Bread	Ashcake	Mutton	Beef	Potatoes	Petrol A-92	Diesel fuel
	High quality	First grade							
January	37,10	30,83	42,82	51,86	283,65	291,22	24,33	39,46	40,14
February	37,15	30,98	42,80	51,86	284,64	290,65	23,33	39,12	40,04
March	37,17	30,92	42,77	52,20	287,96	290,25	21,88	38,73	40,02
April	36,97	30,55	42,60	52,30	291,72	292,07	22,15	38,04	40,10
May	36,91	30,17	42,16	52,03	298,73	295,38	27,09	37,02	40,42
June	36,76	29,84	41,98	51,95	301,49	297,55	32,58 ¹	36,65	40,29
July	36,27	29,63	41,86	51,92	300,04	299,21	27,32	35,67	39,86
August	36,32	29,79	41,95	52,92	297,85	303,37	24,18	36,26	40,15
September	36,49	29,43	41,98	51,68	295,54	309,69	22,91	38,22	40,33
October	37,00	29,70	41,86	51,59	291,58	311,12	20,47	39,47	40,33
November	36,98	29,59	41,87	51,55	289,10	310,07	22,00	39,46	40,35
December	36,98	29,65	41,84	52,18	292,87	317,62	24,26	38,52	40,38

¹ Including potatoes from a new crop.

In January-December 2013, according to quick-look data, import of foodstuffs has made up 10,6% of total volume of import.

Table 6: Import and export of food products

	January-December 2012		January-December 2013 ¹	
	mln. dollars	as a % to total volume	mln. dollars	as a % to total volume
Import	597,0	10,7	642,2	10,6
Export	196,0	10,2	207,4	10,3

¹ Preliminary data.

1.3. Labour Market

As of January 1, 2014, according to data of the Ministry of Labor, Migration and Youth of the Kyrgyz Republic, the number of unemployment population registered in state employment services who search for work made up 94,2 thsd. people and in comparison with the same date of 2013 decreased by 1,1%; the number of registered unemployed population made up 58,4 thsd. people respectively and decreased by 3,3%.

Table 7: The number of unemployed population registered in state employment services, as of January 1, 2014

	Total, people	As a % to the corresponding date of the	
		previous year	previous month
Kyrgyz Republic	58397	96,7	99,1
Batken oblast	5354	96,2	100,1
Djalal-Abad oblast	12334	100,2	98,7
Issyk-Kul oblast	4152	105,4	99,7
Naryn oblast	6362	96,7	99,3
Osh oblast	11362	93,4	99,7
Talas oblast	2143	99,6	87,0
Chui oblast	5779	97,9	98,7
Bishkek city	8533	91,6	101,4
Osh city	2378	97,2	99,9

From total number of registered unemployed population, 51,6% were women. The registered unemployment rate has made up 2,3% of the economically active population.

Section II. Availability of Food

Availability of food – is a physical availability of safety and sufficient, quantitative and qualitative food at any time.

2. Agriculture

Agriculture, hunting and forestry. In January-December 2013, gross output of agriculture, hunting and forestry was valued at 171982,2 mln. Soms and the physical (volume) index made up 102,9%.

Table 8: Output of agricultural products

	As a percent to			
	the corresponding period of the previous year		the previous month	
	2012	2013	2012	2013
January	100,8	100,0	-	-
February	100,8	100,3	101,0	101,3
January-February	100,8	100,1	-	-
March	100,8	101,6	104,8	106,2
January-March	100,8	100,6	-	-
April	100,9	100,2	105,5	104,0
January-April	100,9	100,5	-	-
May	101,0	103,3	125,8	129,8
January-May	100,9	101,2	-	-
June	102,0	105,2	122,9	125,1
January-June	101,2	102,2	-	-
July	99,7	102,0	225,6	218,8
January-July	100,6	102,1	-	-
August	99,2	104,3	90,5	92,5
January-August	100,2	102,6	-	-
September	108,8	104,7	147,0	147,6
January-September	102,6	103,2	-	-
October	95,0	102,1	53,5	52,2
January-October	101,4	103,1	-	-
November	95,3	101,4	45,8	45,5
January-November	101,0	103,0	-	-
December	104,3	100,2	78,3	75,3
January-December	101,2	102,9	-	-

In January-December 2013, from total agricultural production the share of livestock production made up 47,5%, crop production - 50,3%, services - 2,1%, forestry - 0,1%. The share of peasant farms and private subsidiary plots of citizens in total production volume made up 95,6%.

The increase of gross output of agriculture in January-December 2013 was mainly due to increase of crop products output in all regions excluding Osh city.

Table 9: Gross output of agriculture, hunting and forestry by territory in January-December 2013

	Mln. soms (in current prices)	As a percent to	
		the previous year	total
Kyrgyz Republic	171982,2	102,9	100
Batken oblast	14275,8	101,7	8,3
Djalal-Abad oblast	31770,2	101,3	18,4
Issyk-Kul oblast	19999,9	104,7	11,6
Naryn oblast	12477,0	101,2	7,3
Osh oblast	32375,0	100,0	18,8
Talas oblast	18365,9	101,6	10,7
Chui oblast	41728,8	106,7	24,3

	Mln. soms (in current prices)	As a percent to	
		the previous year	total
Bishkek city	313,0	102,3	0,2
Osh city	676,6	98,5	0,4

2.1. Crop production

In 2013, total sown area used for agricultural crops made up 1170,4 thsd. hectares that was larger by 4,7 thsd. hectares (by 0,4%) than in the previous year. Grain crops (excluding grain and leguminous, rice and buckwheat) made up 587,4 thsd. hectares (50,2% of total sown area), grain and leguminous respectively 49,9 thsd. hectares (4,3%), oil plants - 50,1 thsd. hectares (4,3%), cotton plant - 23,4 thsd. hectares (2,0%), tobacco - 3,1 thsd. hectares (0,3%), sugar beet (manufactured) - 6,7 thsd. (0,6%), potatoes - 80,5 thsd. hectares (6,9%), vegetables - 44,2 thsd. hectares (3,8%), other crops (rice, melons and other) - 17,0 thsd. hectares (1,5%) and feed crops - 308,0 thsd. hectares (26,3%).

Half of total sown area of the country in 2013 was used for grain crops (excluding grain and leguminous, rice and buckwheat). In 2013, wheat was sown by 22,1 thsd. hectares (or by 6,8%) more than in 2012, while barley was sown by 0,1 thsd. hectares (or 0,1%) and maize for grain by 3,4 thsd. hectares (or by 3,6%) less.

Along with the growth of sown areas of grain crops (excluding grain and leguminous, rice and buckwheat), grain and legumes, rice and sugar beet there was a reduction of sown areas of oil plants, cotton, tobacco, potatoes, vegetables and forage crops in comparison with 2012.

The area used for grain crops (excluding grain and leguminous, rice and buckwheat) increased by 18,8 thsd. hectares or by 3,3%.

In last year, the area of unused arable land decreased by 3,1 thsd. hectares and made up 100,4 thsd. hectares in comparison with the previous year. The main reasons for non-use of arable land were hard dry (50,8 thsd. hectares), remoteness and stony (17,2 thsd. hectares), absence of irrigation and defect (disrepair) of irrigation system (14,1 thsd. hectares), salinization and swampy (5,4 thsd. hectares), lack of fuel and lubricants, seeds and technique (2,5 thsd. hectares), lack of funds (3,2 thsd. hectares).

In 2013, 140 hectares of wheat sowing, 71 hectares of barley, 100 hectares of oil plants, 11 hectares of potatoes and 18 hectares of sugar beet fogged off and were written off due to bad weather and climatic conditions. The main reasons of fogging off these crops were cloudburst rainfall, hail, dry and sowing of untested seeds on the territory of Issyk-Kul and Chui oblasts.

Table 10: Production of basic agricultural crops in 2013

	Gross yield, thsd. tons	As a % to 2012
Grain (excluding grain and leguminous, rice and buckwheat) (net weight)	1700,9	127,5
Wheat (net weight)	819,4	151,6
Raw cotton (net weight)	68,6	80,9
Tobacco (net weight)	6,5	87,4
Sugar beet (manufactured)	195,4	191,6
Oil crops	55,7	95,0
Potatoes	1332,0	101,5
Vegetables	881,5	101,8
Melons	195,8	101,3
Fruits and berries	233,6	104,9

In 2013, totally by country, grain (excluding grain and leguminous, rice and buckwheat) in net weight was gathered by 367,1 thsd. tons or by 27,5% including wheat (by 51,6%) more than in the previous year.

**Table 11: Production of grain (excluding grain and leguminous, rice and buckwheat)
by territory in 2013**
(net weight)

	Gross yield, thsd. tons	As a % to 2012
Kyrgyz Republic	1700,9	127,5
Batken oblast	92,8	103,5
Djalal-Abad oblast	239,7	107,3
Issyk-Kul oblast	199,2	156,2
Naryn oblast	59,0	120,9
Osh oblast	310,9	110,3
Talas oblast	61,7	115,4
Chui oblast	731,2	145,3
Bishkek city	0,01	-
Osh city	6,4	105,6

In 2013, on the average by country, yield of grain crops (excluding grain-leguminous, rice and buckwheat) made up 28,8 centner from a hectare (in net weight) against 23,4 centner from a hectare – in the previous year, including wheat - 23,7 centner from a hectare (in net weight) respectively against 16,8 centner from a hectare.

In autumn 2013, winter crops, totally by country, were sown by 1,1 thsd. hectares (by 0,5%) more than in the previous year.

Table 12: Winter crops sowing by territory

	Sown for harvest in 2014, total thsd. hectares	As a % to the previous year
Kyrgyz Republic	220,3	100,5
Batken oblast	9,4	106,2
Djalal-Abad oblast	20,8	109,0
Issyk-Kul oblast	8,9	100,2
Osh oblast	42,2	102,8
Talas oblast	8,6	90,3
Chui oblast	130,3	98,9
Bishkek city	0,03	-
Osh city	0,1	in 3 times

In autumn of the previous year, 67,9 thsd. hectares were fall-plough that was less by 9,5 thsd. hectares (by 12,2%) than in 2012.

In January-December 2013, main livestock output increased in comparison with the corresponding period of the previous year.

2.2. Livestock Production

Table 13: Output of basic livestock products in farms of all categories in 2013

	Produced - total, tons				As a % to the corresponding period of the previous year			
	2012		2013		2012		2013	
	December	January-December	December	January-December	December	January-December	December	January-December
Livestock and poultry for slaughter (in live weight)	32736	352526	30221	354987	98,5	101,7	92,3	100,7
Raw milk	87175	1382426	88490	1408211	104,5	101,8	101,5	101,9
Eggs, thsd. pieces	29667	416868	27579	421498	120,1	106,1	93,0	101,1
Wool (in physical weight)	-	11333	1	11590	-	102,1	-	102,3

Production of livestock and poultry for slaughter (in live weight) increased by 0,7%, milk - by 1,9%, eggs - by 1,1%, wool – by 2,3% in comparison with January-December of the previous year due to increase of livestock capita and poultry.

Table 14: Output of basic livestock products by territory in 2013

	Livestock and poultry for slaughter (in live weight)	Raw milk	Eggs, thsd. pieces	Wool (in physical weight)
	<i>Tons</i>			
Kyrgyz Republic	354987	1408211	421498	11590
Batken oblast	27899	94517	20908	657
Djalal-Abad oblast	53462	286687	50610	1964
Issyk-Kul oblast	44328	191979	64446	1912
Naryn oblast	49026	117680	6770	1880
Osh oblast	74610	280170	46839	2221
Talas oblast	23219	76282	20700	1393
Chui oblast	80658	353275	208856	1529
Bishkek city	372	941	1071	6
Osh city	1413	6680	1298	28
	<i>As a % to the corresponding period of the previous year</i>			
Kyrgyz Republic	100,7	101,9	101,1	102,3
Batken oblast	101,1	101,1	101,5	100,0
Djalal-Abad oblast	101,3	102,7	106,5	104,9
Issyk-Kul oblast	100,9	102,5	88,6	103,7
Naryn oblast	100,7	100,4	101,6	101,3
Osh oblast	100,9	101,8	104,4	100,4
Talas oblast	100,3	100,8	100,8	101,7
Chui oblast	100,0	101,7	103,8	102,8
Bishkek city	97,1	118 p.	75,2	75,0
Osh city	101,4	100,6	102,6	103,7

Production of livestock and poultry for slaughter (in live weight) increased in all regions except Bishkek city.

Production of milk increased in farms of all regions. The average milk yield from one cow made up 2011 kg. Milk yield in farms of Chui oblast (2887 kg), Talas oblast (2161 kg) and Issyk-Kul oblast (2053 kg) was higher than the national level.

Production of eggs increased in all regions except Issyk-Kul oblast and Bishkek city.

2.3. Producer Price Index of Agricultural Production

In January-December 2013, producer prices for sold *agricultural products* increased by 5,4% in comparison with the corresponding period of the previous year.

Table 15: Producer price index of agricultural products in 2013
(as a %)

	Total		including for production			
	to the previous period	to December of the previous year	Crop production		Livestock	
			to the previous period	to December of the previous year	to the previous period	to December of the previous year
January	104,7	104,7	105,7	105,7	103,8	103,8
February	99,9	104,6	99,7	105,3	100,1	103,9
March	102,8	107,5	106,5	112,2	99,4	103,4
April	99,1	106,5	98,8	110,9	99,3	102,7
May	100,5	107,0	103,9	115,3	97,1	99,8
June	99,7	106,7	101,7	117,3	97,6	97,3
July	99,7	106,4	91,9	107,7	108,1	105,2
August	95,6	101,7	94,6	102,0	96,4	101,5
September	94,5	96,1	88,2	90,0	100,0	101,5
October	99,5	95,7	100,9	90,8	98,5	100,0
November	102,0	97,6	101,2	91,8	102,6	102,6
December	102,1	99,7	103,3	94,8	101,3	103,9

In comparison with January-December 2012, prices for potatoes increased in 1,5 times, wheat, vegetables and milk – in 1,1 times, eggs - in 1,2 times, prices for meat (in live weight) against decreased by 4,1%.

Table 16: Producer price index of selected variety of agricultural products in 2013
(as a %)

	Grain, total	Wheat	Vegetables	Potatoes	Meat (in live weight)	Raw milk	Eggs
<i>To the previous month</i>							
January	107,1	103,5	110,3	100,7	101,4	109,6	106,7
February	101,7	104,3	93,6	102,7	100,8	99,4	89,8
March	109,2	109,1	108,1	102,8	98,0	101,7	111,3
April	99,8	98,8	103,7	93,4	102,5	91,7	106,0
May	96,2	89,4	102,6	130,7	98,9	93,5	90,9
June	98,0	95,1	107,4	104,6	96,2	100,6	101,1
July	86,6	81,7	95,8	88,4	106,5	113,3	97,3
August	93,3	94,1	92,1	93,4	98,2	91,4	104,1
September	102,4	104,6	78,3	69,0	100,1	99,8	100,1
October	90,8	96,2	100,1	102,8	96,2	104,9	92,9
November	101,6	105,3	107,5	105,9	102,1	103,4	110,2
December	103,9	102,2	100,7	112,8	100,7	102,2	104,3
<i>To the corresponding period of the previous year</i>							
January	131,2	146,7	109,8	147,4	96,0	111,2	122,9
February	131,2	150,0	112,1	205,6	95,7	107,2	112,1
January-February	131,2	148,4	110,9	172,1	95,9	109,2	117,6
March	138,5	162,2	118,9	183,2	92,2	113,2	116,2
January-March	133,7	153,1	113,5	175,7	94,6	110,5	117,1
April	126,9	146,6	129,1	181,2	91,1	109,5	116,4
January-April	131,9	151,3	117,2	177,0	93,7	110,3	116,9
May	121,5	134,2	128,6	249,6	91,8	104,0	109,3
January-May	129,7	147,8	119,5	190,3	93,3	109,1	115,3
June	123,5	129,9	121,2	225,4	90,5	108,6	121,0
January-June	128,6	144,7	119,8	196,5	92,9	116,2	121,0
July	97,6	92,5	117,8	169,4	101,1	119,1	121,6
January-July	123,7	136,2	119,5	191,8	94,0	110,4	116,9
August	90,8	80,9	132,9	146,8	97,8	108,1	116,0
January-August	119,2	127,9	121,0	184,8	94,4	110,1	116,8
September	95,8	87,0	100,8	106,1	99,5	104,7	114,3
January-September	116,5	122,7	118,9	174,7	95,0	109,5	116,5
October	89,8	84,8	95,0	106,6	95,9	105,7	103,8

	Grain, total	Wheat	Vegetables	Potatoes	Meat (in live weight)	Raw milk	Eggs
January-October	113,7	118,5	116,6	166,7	95,1	109,1	115,2
November	80,4	74,7	100,5	91,0	98,8	106,5	111,2
January-November	110,3	113,4	115,1	157,1	95,4	108,9	114,8
December	88,8	82,6	95,4	95,1	101,2	109,6	112,5
January-December	108,4	110,3	113,4	149,7	95,9	108,9	114,6

2.4. Trade of Basic Foodstuffs

The share of foodstuff import in total import value for 2013 made up 10,6%, export – 10,3%.

Table 17: Import and export of basic foodstuffs
(*thsd. tons*)

	2012	2013*
Import		
Bakery products expressed in grain	681,9	624,1
Sugar and confectioneries	89,8	88,8
Vegetable oil	40,1	44,4
The share of foodstuff in total import value, %	10,7	10,6
Export		
Milk and dairy products expressed in milk	120,1	28,7
Sugar and confectioneries	0,7	0,5
The share of foodstuff in total export value, %	10,2	10,3

*Preliminary data.

2.5. Availability of Food Per Capita

The analysis of food balance shows that the availability of foodstuffs per capita on the average per month remains stable (see Table 19 and Annex 3).

Table 18: Level of consumption of basic food products
(*per capita, kg. per month*)

	2012	2013*
Bakery products (expressed in grain)	16,0	16,3
of which wheat and wheat processed products (expressed in grain)	14,3	14,2
Potatoes	8,4	8,3
Vegetables and melons	12,8	12,7
Fruits and berries	2,5	2,4
Sugar and confectioneries	1,7	1,6
Meat and meat products	3,2	3,3
Milk and dairy products	18,2	18,3
Eggs, pieces.	6,9	6,8
Vegetable fats	0,9	1,0

*Preliminary data.

More detailed information is provided in the Annex (table 3 «Food balance»²).

² Food balances were compiled in accordance with the “Methodology of calculation of basic foodstuff balance” approved by the Decree of the National Statistical Committee of the Kyrgyz Republic from September 15, 2010, №19.

Section III. Access to Food

Access: Foodstuff must be accessible both in terms of their physical availability and in terms of purchasing power.

3.1. Consumer Price Analysis

In January-December 2013, *growth of consumer prices* totally made up 4,0% (in 2012 - 7,5%). The most intensive growth of consumer prices was in IV quarter of 2013 (by 2,3%).

In January-December 2013, prices for foodstuff and nonalcoholic beverages increased by 1,8%. Increase of prices for these products was in the I (by 1%) and IV (by 2,5%) quarters of 2013, in the II and III quarters against prices for these products decreased by 0,5% and 1,2% respectively.

In 2013 (in the territorial breakdown), prices for food and nonalcoholic beverages increased maximally by 4,6% in Osh oblast, while in Issyk-Kul and Naryn oblasts against decreased by 3,3% and 1,7% respectively.

In 2013, prices for products related to the group «Bakery products and cereals» decreased totally by 0,8%, and in the I and III quarters of 2013 these prices increased by 0,5% and 0,4% respectively. Decrease of prices for bakery products and cereals was observed in all regions of the country except Chui oblast (increased by 2,8% in comparison with December 2012).

In January-December 2013, prices for flour decreased by 2,3%, and in the I and III quarters these prices increased by 0,3% and 0,5% respectively. Despite the growth of prices for bread by 0,6% in the III quarter, in 2013 these prices decreased by 1,1%.

Increase of prices for flour (by 4,6%) and bread (by 1,8%) was observed in Chui oblast. In 2013, prices for bread increased also in Talas oblast (by 1,3%).

Prices for fresh meat increased totally by 7,3%.

Prices for beef increased by 8,1% (while in the I quarter of 2013, these prices decreased by 0,7%), prices for mutton (despite the decrease of prices in the III and IV quarters) increased by 2,3% and 0,9% respectively, and in 2013 these prices increased by 2,9%. In 2013, prices for mutton in Issyk-Kul oblast decreased by 2,6%.

In December 2013, prices for chicken increased by 5,3%, chicken legs - by 11,3% in comparison with December 2012. Prices for sausages and preserved meat products increased by 6,2%.

In January-December 2013, dairy products, cheese and eggs totally increased by 6,6%. In the Ist half of 2013, prices for these products decreased by 8,0%, but in the IIIrd quarter prices increased by 3,1% (due to sharp rise of prices by 4,0% in September 2013). In the IV quarter, prices for milk (dairy) products, cheese and eggs totally increased by 12,4%. In December, prices for these products increased maximally by 4,8% in comparison with the previous month.

It is necessary to note that prices for eggs in December 2013 exceed the level of December 2012 by 20,6%, but from February to August 2013 prices decreased stably.

In December 2013, prices for vegetable oil decreased by 3,8% in comparison with December 2012. However, prices for cotton oil increased by 5,1% in Batken oblast, in Chui oblast – by 6,0%. Prices for sunflower oil increased insignificantly (by 0,1%) in Osh oblast.

In January-December 2013, prices for oleo oil (beef fat) totally by country decreased by 5,9%, prices for mutton fat against increased by 1,4%. Within the year, butter increased by 2,9%, margarine - by 7,1%.

In December 2013, granulated sugar decreased insignificantly (by 0,1%) in comparison with December 2012, but in the IInd quarter of 2013 these prices increased by 3,6%. At the same, in 2013, prices for granulated sugar increased maximum in Batken oblast (7,2%), Osh oblast (5,7%), Djalal-Abad and Chui oblasts.

Prices for fresh fruits in 2013 increased by 28,1%, for fresh vegetables against decreased by 11,3%. Prices for fresh fruits increased in all regions of the country while prices for fresh vegetables also decreased in all

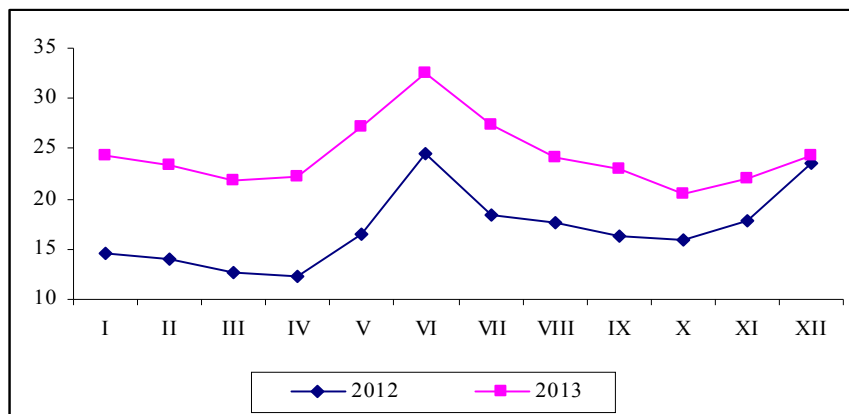
regions of the country except Osh and Talas oblasts.

In January-December 2013, prices for potatoes increased totally at the country level by 4,8% due to increase of these prices in Bishkek city (by 20,3%).

Potatoes. During the IVth quarter of 2013, the average consumer prices for potatoes increased from 20,47 soms per kilogram in September to 24,26 soms per kilogram in December. The average consumer price increased by 16,7% and made up 22,24 soms per kilogram in comparison with IVth quarter of 2012.

Graph 1: Monthly average consumer prices for potatoes

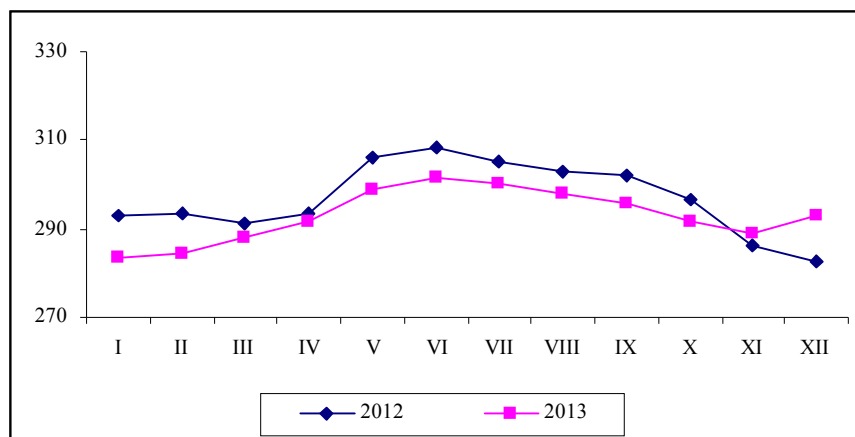
(soms per kg.)



Mutton. In IVth quarter of 2013, the average consumer prices for mutton increased by 1% and made up 291,18 soms per kilogram in comparison with the corresponding period of the previous year, against 288,43 soms in the IVth quarter of 2012.

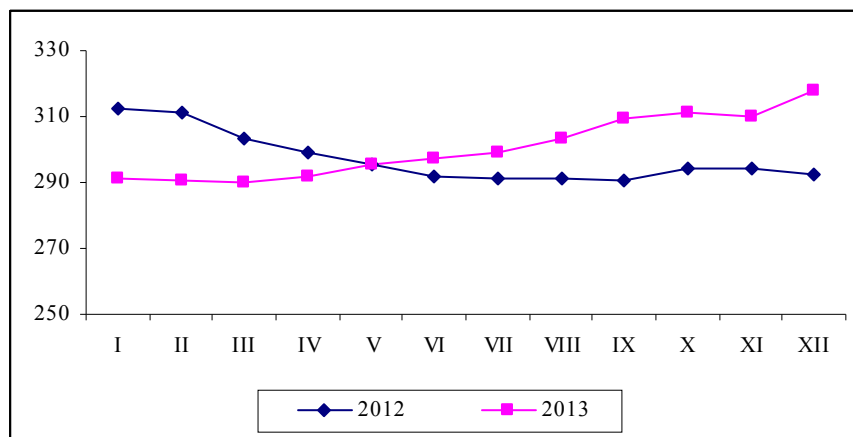
Graph 2: Monthly average consumer prices for mutton

(soms per kg.)



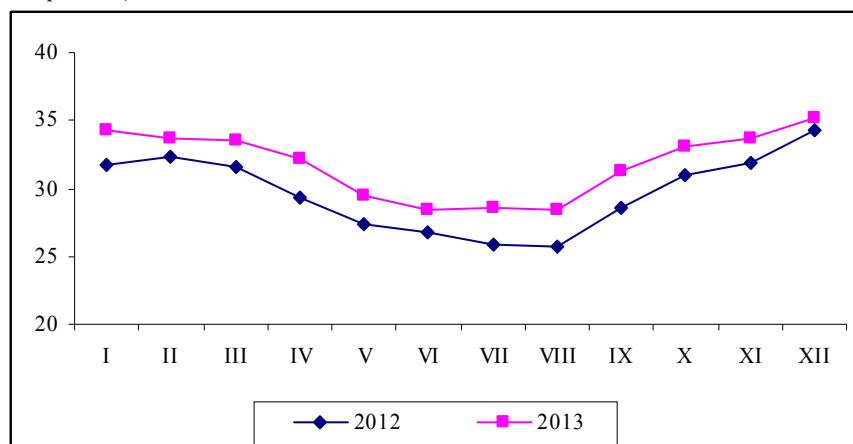
Beef. In the IVth quarter of 2013, consumer prices for beef increased on the average from 304,09 soms per kilogram to 312,94 soms in comparison with the IIIrd quarter. In November 2013, the average consumer prices decreased significantly in comparison with the previous month. In comparison with the IVth quarter of 2012 prices increased by 6,6%.

Graph 3: Monthly average consumer prices for beef
(soms per kg.)



Fresh milk. During the IVth quarter of 2013, the average consumer price for fresh milk increased due to seasonal factor (the same tendency was in the IVth quarter of 2012). As a result, the average consumer price level for milk (34,0 soms per liter) in the IVth quarter of 2013 exceeded the level of the IVth quarter of 2012 (32,41 soms) by 4,9%.

Graph 4: Monthly average consumer prices for fresh milk
(soms per liter)



3.2. Money income of population

According to results of households sampling survey, the nominal money income per capita in the 1st half of 2013 was valued at 104698,7 KG soms per month and in comparison with the corresponding period of the previous year decreased by 1%. The main sources of population money income were incomes from labour activity, its share in income structure made up 66,0%, incomes from social transfers – 16,6% and from sale of agricultural output produced in private subsidiary plot – 10,0%.

Monthly average per capita real money income of population in the 1st half of 2013 was valued at 2979,5 KG soms and in comparison with the corresponding period of the previous year decreased by 10,0%.

Nominal money incomes of population in January-September 2013 was valued at 171313,0 soms and in comparison with the corresponding period of the previous year increased by 6,4%. The main sources of population money income were incomes from labour activity, its share in income structure made up 65,4%, incomes from social transfers – 15,9% and from sale of agricultural output produced in private subsidiary plot – 14,4%.

Monthly average per capita real money income of population in January-September 2013 was valued at 2979,5 soms and in comparison with the corresponding period of the previous year decreased by 3,0%.

Average per capita money income of population in January-September 2013 was valued at 3313,5 soms. Average per capita disposable money incomes of population living in Bishkek city (139,5%), Chui oblast (112,0%) and in Talas oblast (107,8%) were higher than the average republican level. Disposable incomes of population living in Osh city, Batken and Naryn oblasts were close to the average republican level. Incomes of population living in Issyk-Kul oblast (by 12,8%), Osh oblast (by 15,7%) and in Djalal-Abad oblast (by 16,8%) were considerably less than the average republican level.

The structure of average per capita disposable money incomes of households differs significantly depending on their place of residence. In urban areas, income from labour activity in total revenue made up 78,9%, in rural areas – 53,0%. The second most important source of income in rural areas was the proceeds of the sale of products output in private subsidiary plots of population and their share made up 24,6%.

Distribution of total money income by quintile groups of population is for the benefit of 20 % of population with the highest incomes, who have concentrated more than 40% of all money incomes.

Table 19: Population money income by quintile groups
(as a %)

	2012		2013	
	I st half of the year	January-September	I st half of the year	January-September
Money income – total	100	100	100	100
including 20 percent groups				
the first (with the lowest income)	4,8	4,6	6,0	6,8
the second	9,3	9,1	11,4	11,9
the third	14,5	14,2	16,1	16,4
the fourth	22,2	22,2	23,2	23,1
the fifth (with the highest income)	49,2	49,8	43,3	41,8
Income ration of 20% highest and 20% of lowest income groups of population, in times	10,2	10,7	7,3	6,1

The monthly average nominal wages and salaries per employee in 2013 (excluding small enterprises) was valued at 11426 KG soms and in comparison with 2012 increased by 4,9%, and its real size calculated including consumer price index decreased by 16%.

Based on official exchange rate stated by the National Bank of the Kyrgyz Republic, monthly

average wages and salaries per employee in 2013 made up 235,9 US dollars.

Table 20: Monthly average nominal and real wages and salaries by territory¹ in 2013

	Soms	As a % to the corresponding period of the previous year		Real wages and salaries as a % to the corresponding period of the previous year
		2012	2013	
Kyrgyz Republic	11426	116,5	104,9	98,4
Batken oblast	8802	121,6	102,9	98,4
Djalal-Abad oblast	10264	120,3	102,1	94,0
Issyk-Kul oblast	8274	116,7	104,0	97,2
Naryn oblast	10563	116,5	101,9	95,3
Osh oblast	7796	124,7	101,2	93,3
Talas oblast	8665	117,8	102,1	97,6
Chui oblast	9880	115,6	108,8	101,9
Bishkek city	15294	114,8	106,2	100,1
Osh city	10188	115,4	104,2	96,0

¹ Excluding small enterprises.

In December 2013 the growth rate of real wages and salaries decreased in comparison with December 2012.

The sum of total debt on payment of wages and salaries as of January 1, 2014 totally by country increased by 1,1% in comparison with the same date of 2013.

From total sum of overdue debt on payment of wages and salaries, the significant share of debts belonged to employees of enterprises and organizations in Chui oblast (23,5%), Djalal-Abad oblast (20,9%), Issyk-Kul oblast (14,6%) and Bishkek city (13,4%).

Table 21: Total debt on payment of wages and salaries on the territory¹ as of January 1, 2014

	Mln. soms	As a % to the corresponding date of	
		the previous year	the previous month
Kyrgyz Republic	320,5	111,0	106,0
Batken oblast	39,4	118,2	92,2
Djalal-Abad oblast	67,0	187,7	97,7
Issyk-Kul oblast	46,8	140,9	87,9
Naryn oblast	19,8	93,8	95,1
Osh oblast (including Osh city)	19,9	117,0	147,4
Talas oblast	9,6	104,2	150,3
Chui oblast	75,2	78,7	91,3
Bishkek city	42,9	98,5	291,0

¹ Excluding small enterprises.

Section IV. Additional materials

4.1. About results of livestock and poultry in the Kyrgyz Republic as of the end of 2013

As of the end of 2013, livestock capita and poultry were enumerated in farms of all categories. Enumeration results show the tendency of growing the numbers of main breed of agricultural animals.

Table 22: Livestock and poultry as of the end of 2013

(in farms of all categories, as of the end of the year, heads)

	2012	2013	2013 to 2012	
			+, -	as a %
Cattle - total	1367466	1404168	36702	102,7
Sheep and goats	5423881	5641214	217333	104,0
Pigs	55380	51777	-3603	93,5
Horses	398796	407381	8585	102,2
Poultry - total	5076559	5385713	309154	106,1
Camels	311	311		100,0
Mules	73222	77187	3965	105,4
Rabbits	32836	34642	1806	105,5
Bee families, piece	89185	90562	1377	101,5

In 2013, the main breed of livestock and poultry increased mostly in farms of Djalal-Abad and Issyk-Kul oblasts due to the decrease of livestock and poultry production for slaughter (in live weight).

Table 23: Number of main breed of livestock by territory

(in farms of all categories, as of the end of 2013)

	Heads	As a % to the corresponding date of the previous year	Heads	As a % to the corresponding date of the previous year
	Cattle		including cows	
Batken oblast	123493	101,1	63416	100,7
Djalal-Abad oblast	286313	104,8	154227	105,0
Issyk-Kul oblast	199978	104,2	100779	103,8
Naryn oblast	138623	101,5	73349	101,8
Osh oblast	321239	102,1	163632	102,1
Talas oblast	66896	100,9	33507	100,5
Chui oblast	256603	101,9	124576	102,3
Bishkek city	1058	99,3	600	99,2
Osh city	9275	101,7	4128	101,4
Special enumeration	690	100,0	302	100,0
	Sheep and goats		Pigs	
Batken oblast	473497	101,0	28	103,7
Djalal-Abad oblast	1207077	107,7	183	88,4
Issyk-Kul oblast	834111	104,7	7038	95,0
Naryn oblast	974329	103,6	-	-
Osh oblast	1032824	103,0	184	72,4
Talas oblast	510976	102,5	523	94,2
Chui oblast	587055	102,1	43434	93,4
Bishkek city	3553	96,7	312	88,4

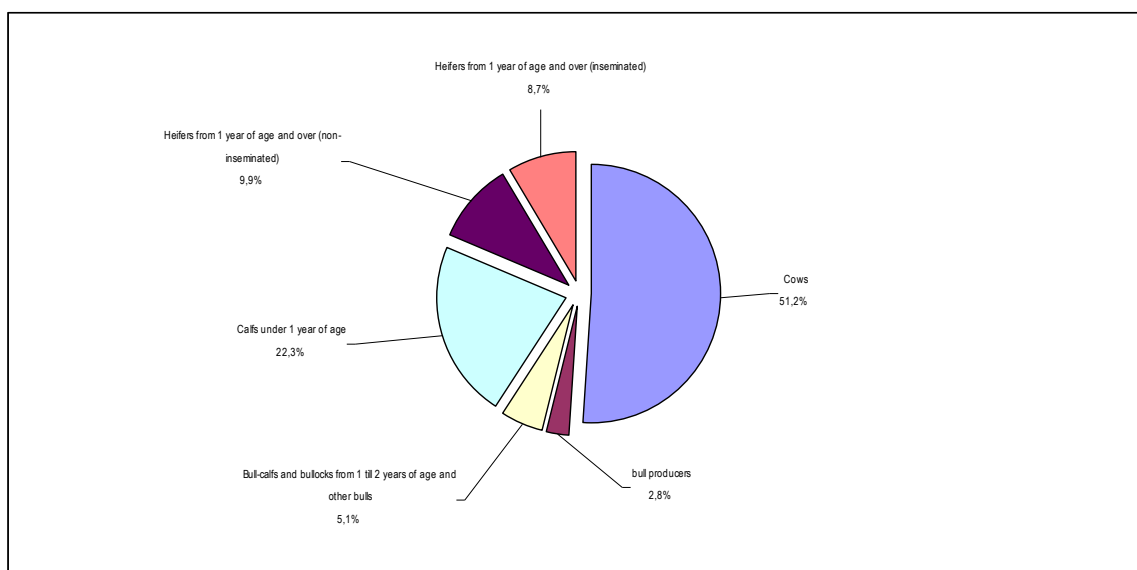
	Heads	As a % to the corresponding date of the previous year	Heads	As a % to the corresponding date of the previous year
Osh city	16710	101,8	69	115,0
Special enumeration	987	100,0	6	100,0
	Horses		Poultry	
Batken oblast	6112	99,8	263185	100,3
Djalal-Abad oblast	55585	102,5	942813	105,1
Issyk-Kul oblast	87330	103,4	821856	103,1
Naryn oblast	95810	101,0	177802	99,9
Osh oblast	85556	101,8	815862	102,1
Talas oblast	24231	101,5	247156	100,7
Chui oblast	51965	103,1	2071835	112,4
Bishkek city	229	97,9	14190	60,6
Osh city	457	97,9	30935	101,4
Special enumeration	106	100,0	79	100,0

Table 24: Number of yaks by territory
(in farms of all categories, as of the end of 2012)

	Heads	As a % to the corresponding date of the previous year	total number of yaks
Kyrgyz Republic	30925	98,1	100
Batken oblast	1364	112,2	4,4
Djalal-Abad oblast	322	87,0	1,1
Issyk-Kul oblast	8287	116,8	26,8
Naryn oblast	14518	96,0	46,9
Osh oblast	5219	97,0	16,9
Talas oblast	262	111,1	0,8
Chui oblast	678	105,6	2,2
Special enumeration	275	100,0	0,9

In 2013, the number of yaks-cows decreased by 1,9% and made up 612 heads.

Graph 5: The structure of cattle heads by sex and age groups
(in farms of all categories, as of the end of the year, as a % to total)



The number of sheep and goats increased in farms of Djalal-Abad oblast by 85,8 thsd. heads, Issyk-Kul oblast – by 37,7 thsd. heads, Naryn oblast - by 34,0 thsd., Osh oblast - by 30,3 thsd., Talas oblast – by 12,4 thsd. and in Chui oblast – by 12,2 thsd. heads.

From total number of sheep and goats, 17,0% (960,4 thsd. heads) are goats. The highest number of sheep and goats are in farms of Djalal-Abad oblast (23,4% of total goats), Naryn oblast (21,7%), Batken oblast (21,6%) and Osh oblast (18,7%).

The number of horses in farms of Issyk-Kul oblast increased by 2,9 thsd. heads (by 3,4%), Chui oblast – by 1,5 thsd. heads (by 3,1%), Talas oblast – by 0,4 thsd. heads (by 1,5%).

In 2013, female cattle increased and its share in the structure of herd was at the level of 51,2%.

Table 25: Main breeds of female livestock
(in farms of all categories, as of the end of the year, heads)

	2012	2013	2013 as a % to 2012	Share in total number, as a %	
				2012	2013
Cows	699339	718516	102,7	51,1	51,2
Female sheep and goats and female lambs over 1 year of age	3744892	3893777	104,0	69,0	69,0
Main female pigs	18143	18513	102,0	32,1	35,8
Mares aged 3 years and over	197778	203656	103,0	49,6	50,0

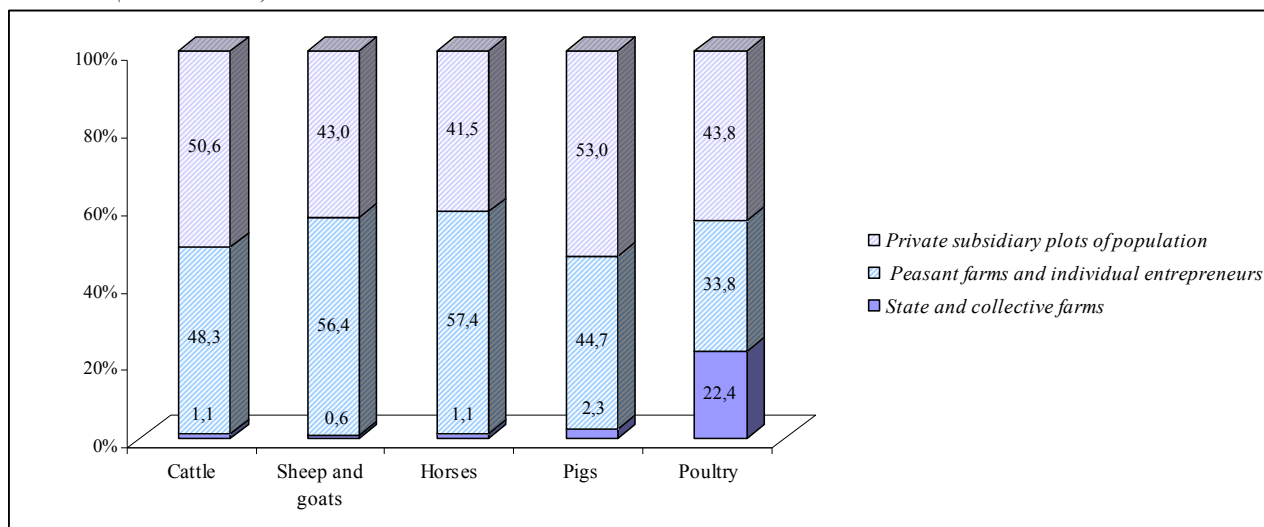
The number of cows in farms of Djalal-Abad oblast increased by 7,4 thsd. heads (by 5,0%), Issyk-Kul oblast by 3,6 thsd. (by 3,8%), Osh oblast – by 3,4 thsd. (by 2,1%), Chui oblast – by 2,8 thsd. (by 2,3%), Batken oblast – by 0,5 thsd. heads (by 0,7%).

The share of female sheep and goats in total number of sheep and goats made up 69,0%. The number of sheep and goats increased by 148,9 thsd. heads (or by 4,0%). The number of sheep and goats in farms of Djalal-Abad oblast increased by 8,1%, Naryn oblast – by 2,7%.

The number of mares aged 3 years and over increased by 3,0% and the share of these mares in total number of horses made up 50,0%. The number of mares in farms of Issyk-Kul oblast increased by 2,5 thsd. heads, Chui oblast – by 1,1 thsd. heads.

The biggest share of livestock and poultry is in peasant farms and private subsidiary plots of population.

Graph 6: Main breeds of livestock and poultry by category of farms
(as a % to total)



The number of main breeds of livestock in peasant farms increased in comparison with the previous year.

Table 26: Number of livestock and poultry by category of farms
(as of the end of the year, heads)

	State and collective farms		Peasant farms and private subsidiary plots of population	
	2013	2013 as a % to 2012	2013	2013 as a % to 2012
Cattle	15528	97,8	1388640	102,7
Sheep and goats	32658	98,3	5608556	104,1
Pigs	1222	30,8	50555	98,3
Horses	4484	94,7	402897	101,0
Poultry	1203348	117,1	4182365	103,3

Moreover, as of the end of 2013, there were 34642 rabbits, 77186 mulls, 311 camels and 65384 bee families in peasant farms and private subsidiary plots of population.

Methodological explanations

The unemployed – people at the age of 16 years and over who during the period under review had no job (income-generating occupation); who were in search for a job i.e. applied to state employment service or used alternative ways of job finding as well as those who were ready to start working.

Gross Domestic Product (GDP) – a general indicator of economic activity of the country, which is calculated in current market prices (GDP nominal) and in comparable prices (GDP real).

Consumer price index for goods and paid services to population (CPI) – characterizes the change in the general price level for goods and services over time. The index measures the correlation of the value of actually fixed set of goods and services during the given period to its value during the basic period.

Monthly average nominal salary is calculated by dividing actually accrued salary fund of the staff and part-time employees to the number used for the calculation of average salary and to the number of months in a reporting period.

Average daily per capita calorie characterizes energy value and calories in consumed food products per one household member as well as chemical composition in proteins and fats.

Official unemployment level – is the ratio of people officially registered as unemployed to the number of economically active population expressed in percent.

Availability of food refers to the physical quantities of food at the disposal of the population as a result of domestic food production or market. At the national level availability of food is defined as a combination stocks, commercial import, food aid and own production. Following aspects also refer to availability: climatic conditions, the areas harvested, animal numbers and productivity, producer prices for food, food prices in neighboring countries, and the national policies which determine production, trade, distribution and pricing. The availability of food per capita is calculated using food balance. A food balance shows for each basic foodstuff the total physical availability and consumption of that foodstuff over a given period of time, usually for 1 year. **Total physical availability** is the sum of opening stocks, production and import in that product in a given period of time. **Total use** is human consumption + animal feed + seeds + losses + exports. Drawn up over a succession of years, food balances usually reveal a trend in total availability, import, export, and the availability of food for human consumption and for fodder. Dividing the annual amount of food available for human consumption by the population gives a key indicator of availability: the average availability of food per capita per year. This measure of food availability is a national average, which does not take into account households' access (i.e. ability to produce, purchase or otherwise obtain) to food.

Access to food refers to the ability of household members to obtain adequate safety and appropriate foods to meet their needs for a healthy and active life. Access can be through production for own consumption, market purchases or donations/transfers. Access differs between households according to employment status, income, family size, location etc. Elements that affect the access also include social security, payment delays in salaries and wages, inflation, the cost of essential foodstuff and other goods and services. National policy, which affects employment, income and inflation, also affects significantly households' access to food.

Use of food refers to the selection, composition, preparation and allocation of food within the household. Utilization of food refers to the ability of the human body to take and use food within the body and convert food into energy. Food use covers knowledge of appropriate diets, and proper allocation of food within the family. The ability of the body to utilize food is affected by its state of health and access to clean drinking water, access to basic health services, food cooking and food storage. The ultimate measure of food security is the nutritional status of the population.

List of Abbreviations

GDP	Gross Domestic Product/ Валовой внутренний продукт (ВВП)
WHO	World Health Organization/ Всемирная организация здравоохранения (ВОЗ)
GMCL	Guaranteed Minimum Consumption Level/Гарантированный минимальный уровень потребления (ГМУП)
UMB	Unified (one-time) Monthly Benefit (payment)/Единые ежемесячные пособия (ЕЕП)
EC	European Commission/Европейская Комиссия (ЕК)
CPI	Consumer Price Index for goods and paid services to population/Индекс потребительских цен (ИПЦ) на товары и платные услуги населению
EC FSP	European Commission Food Security Program/Программа Продовольственной Безопасности Европейской Комиссии (ППБ ЕК)
FAO	UN Food & Agriculture Organization/Продовольственная и Сельскохозяйственная Организация ООН (ФАО ООН)

Annex

1. Review of hydro meteorological conditions on the territory of the Kyrgyz Republic in the IVth quarter of 2013

(according to data of the State Agency on Hydrometeorology of the Ministry of Emergency of the Kyrgyz Republic)

Agro meteorological conditions:

October. Monthly average temperature of air in the country was above the climatic norm by 1...1,5 degrees

and made up 6...12 degrees of warm in valley zone, 6...11 degrees of warm in piedmont. Change of air

temperature in Chui and Talas oblasts in the first and second decades made up from 1...6 degrees to 8...13 degrees of warm at night, from 16...21 degrees to 23...28 degrees of warm in the afternoon. Air temperature in valley zone of Osh and Djalal-Abad oblasts made up 8...13 degrees of warm at night, 22...27 degrees of warm in the afternoon, in piedmont - 5...10 degrees of warm at night, 20...25 degrees of warm in the afternoon. Air temperature in valley zone of Batken oblast made up 5...10 degrees of warm at night, 18...23 degrees in the afternoon. Monthly average air temperature in Suusamyр valley was below the climatic norm by 1...3 degrees and made up 6...8 degrees of warm. Air temperature during the month made up 0...5 degrees of frost at night, 13...18 degrees of warm in the afternoon. Air temperature in the third decade of the month decreased up to 7...12 degrees of frost at night, up to 3...8 degrees of warm in the afternoon. Monthly rainfall was below the norm (24-26 mm.).

November. *Chui oblast*

Monthly average air temperature was close to climatic norm and made up 2...4 degrees of warm. Air temperature in the first five days increased up to 8...13 degrees at night, up to 21...26 degrees in the afternoon. Air temperature in other time changed from 1...6 degrees of warm to 1...6 degrees of frost at night, from 15...20 degrees to 2...7 degrees of warm in the afternoon. Air temperature was very low in the second decade of the month. Monthly rainfall was close to norm (38-45 mm.).

Talas oblast

Monthly average air temperature was close to climatic norm and made up 2...4 degrees of warm. Air temperature in the first five days increased up to 4...9 degrees at night, up to 19...24 degrees in the afternoon. Air temperature in other time changed from 2 degrees of frost...3 degrees of warm to 2...7 degrees of frost at night, from 13...18 degrees to 1...6 degrees of warm in the afternoon. The temperature of air was very low in the second decade of the month. Monthly rainfall was below the norm (28-29 mm.).

Osh, Djalal-Abad and Batken oblasts

Monthly average air temperature was close to climatic norm, in some places it was above the climatic norm by 1...1,5 degrees and made up 4...6 degrees of warm. The temperature of air in the first five days increased up to 6...11 degrees at night, up to 22...27 degrees in the afternoon. Air temperature in other time fluctuated from 3...8 degrees of warm to 2 degrees of frost ...3 degrees of warm at night, from 14...19 degrees to 6...11 degrees of warm in the afternoon. Air temperature was very low in the second decade of the month. Monthly rainfall was above the norm (13-52 mm., 28-96 mm. in piedmonts).

December. Monthly average air temperature in the most districts of Kyrgyzstan was below the norm by 1...2 degrees, in Alamudun, Kara-Buura, Kara-Suu, Alai, Toktogul, Suzak districts (rayons) and in Issyk-Kul howe was close to norm, in Suusamyр valley, in Sokuluk rayon, in farming zone of Naryn oblast was above the multiyear norm by 1...2 degrees.

Rainfall in the most regions of the country was above the norm by 128-197%, on the west of Issyk-Kul rayon - 300% of norm, in piedmont and mountain rayons of Chui oblast, in Kara-Buura, Kara-Suu, Jetti-Oguz rayons, in farming zone of Naryn oblast, in Toktogul howe was close to norm 80 - 118%, on the east of Alai valley, in Chatkal and Kara-Kujur valleys, in Tup and At-Bashy rayons, in Cholpon-Ata town and Chon-Ashuu pass was below the norm by 50 - 70%.

Hydrological conditions in December 2013:

In December, it was observed the increased outlet of the following rivers (122-153% of norm): Djyrgalan, Alamedin, Ala Archa, Bolshoi Naryn, Naryn (Uch Terek), Donguz Too, Tar, Shahimardan and Kyzyl Suu. Decreased outlet (58-79% of the norm) was observed in Sokuluk, Yassy, Kara Kuldja and Kegart rivers. Water content of other rivers of the country was within the multiyear average level.

Ice phenomena in kind of submerged off-shore ice, frazil and bottom-ice was in rivers of Chui basin, in Padysha Ata river, in riverhead of Naryn river; ice gorge was in Djyrgalan river and in riverhead of Talas river; freezing period in other days was in Malyi Naryn and Bolshoi Naryn rivers.

Water inflow in Kirov reservoir made up 90% of the norm.

Condition of Reservoirs as of December 31, 2013

Reservoirs	Changes during the month mln. m ³	Volume of water in 2013		Volume of water in 2012	
		mln. m ³	as a % of specified volume	mln. m ³	as a % of specified volume
Toktogul	-1337	13480	69	14997	77
Orto-Tokoi	+82	269	57	273	58
Kirov	+78	166	30	257	47

**Таблица 2: Средние потребительские цены на продукты питания
в разрезе регионов в IV квартале 2012-2013 гг.**
(сом/кг)

Table 2: Average consumer prices for food by regions in the IVth quarter of 2012-2013
(soms / kg)

Область /Oblast	IV квартал / IV quarter		2013		
	2012	2013 ¹	октябрь / October ²	ноябрь / November ²	декабрь / December ²
Картофель / Potatoes					
Баткенская/ Batken	18,63	21,20	18,59	20,77	24,24
Джалал-Абадская / Djalal-Abad	22,25	25,41	23,52	25,97	26,73
Иссык-Кульская / Issyk-Kul	14,08	15,35	13,00	14,58	18,46
Нарынская / Naryn	17,94	18,08	15,13	16,05	23,05
Ошская / Osh	20,83	24,42	23,44	24,52	25,29
Таласская / Talas	17,85	19,06	17,50	18,24	21,45
Чуйская / Chui	18,45	20,09	18,33	19,80	22,14
г.Бишкек/ Bishkek city	18,84	22,42	20,59	22,10	24,56
В среднем по республике / On average by the Republic	19,06	22,24	20,47	22,00	24,26
Молоко свежее / Fresh milk					
Баткенская/ Batken	33,54	37,28	35,43	37,42	39,00
Джалал-Абадская / Djalal-Abad	32,92	34,44	33,27	34,05	36,01
Иссык-Кульская / Issyk-Kul	25,00	25,06	25,00	25,00	25,18
Нарынская / Naryn	26,67	25,46	20,23	24,79	31,35
Ошская / Osh	29,58	30,20	28,23	28,39	33,99
Таласская / Talas	26,04	27,46	25,00	26,11	31,26
Чуйская / Chui	27,78	28,76	28,35	28,54	29,40
г.Бишкек/ Bishkek city	34,31	36,45	35,94	36,59	36,83
В среднем по республике / On average by the Republic	32,41	34,00	33,11	33,75	35,13
Мука 1 сорта / Flour, 1st grade					
Баткенская/ Batken	30,82	28,96	29,82	29,30	27,76
Джалал-Абадская / Djalal-Abad	31,29	28,98	28,98	28,98	28,98
Иссык-Кульская / Issyk-Kul	30,83	27,80	27,62	27,77	28,03
Нарынская / Naryn	32,00	27,67	27,34	28,00	27,66
Ошская / Osh	33,75	29,24	28,98	29,08	29,66
Таласская / Talas	27,92	23,40	23,40	23,40	23,40
Чуйская / Chui	31,35	29,23	29,09	29,08	29,53
г.Бишкек/ Bishkek city	30,55	30,29	30,42	30,22	30,22
В среднем по республике / On average by the Republic	31,11	29,65	29,70	29,59	29,65
Рис среднезерный / Rice (middle sized)					
Баткенская/ Batken	70,76	70,31	72,07	69,57	69,28
Джалал-Абадская / Djalal-Abad	62,63	68,27	73,04	66,05	65,73
Иссык-Кульская / Issyk-Kul	61,67	65,68	66,63	66,16	64,25
Нарынская / Naryn	63,00	66,63	65,62	66,59	67,68
Ошская / Osh	95,83	105,10	106,79	103,46	105,04
Таласская / Talas	55,72	64,32	64,13	63,79	65,05
Чуйская / Chui	60,03	61,73	60,30	62,30	62,60
г.Бишкек/ Bishkek city	61,40	64,72	64,35	64,86	64,96
В среднем по республике / On average by the Republic	66,31	70,87	71,28	70,56	70,76

Таблица 2: (продолжение)

Table 2: (continued)

Область /Oblast	IV квартал / IV quarter		2013		
	2012	2013	октябрь / October	ноябрь / November	декабрь / December
Сахар-песок / Granulated sugar					
Баткенская/ Batken	52,17	53,39	51,44	55,00	53,72
Джалал-Абадская / Djalal-Abad	50,00	51,99	52,05	52,37	51,54
Иссык-Кульская / Issyk-Kul	52,83	46,29	47,43	46,18	45,27
Нарынская / Naryn	49,60	47,11	47,39	47,25	46,68
Ошская / Osh	51,08	53,47	54,49	52,30	53,61
Таласская / Talas	51,71	50,15	50,19	50,38	49,88
Чуйская / Chui	46,37	48,09	48,67	48,15	47,45
г.Бишкек/ Bishkek city	47,39	48,17	48,27	48,42	47,81
В среднем по республике / On average by the Republic	48,51	49,35	49,59	49,43	49,03
Лук / Onions					
Баткенская/ Batken	14,50	12,63	9,46	13,44	15,00
Джалал-Абадская / Djalal-Abad	16,61	16,86	17,98	16,53	16,07
Иссык-Кульская / Issyk-Kul	16,58	11,56	10,95	11,73	12,00
Нарынская / Naryn	16,92	15,70	15,70	15,70	15,70
Ошская / Osh	17,06	13,66	13,66	13,66	13,66
Таласская / Talas	15,42	15,03	14,06	14,90	16,12
Чуйская / Chui	14,63	14,54	14,20	14,40	15,03
г.Бишкек/ Bishkek city	17,62	22,42	22,62	22,00	22,64
В среднем по республике / On average by the Republic	17,04	18,97	18,97	18,72	19,20
Хлопковое масло / Cotton oil					
Баткенская/ Batken	83,00	84,66	84,12	84,87	85,00
Джалал-Абадская / Djalal-Abad	105,04	97,66	97,92	97,52	97,52
Иссык-Кульская / Issyk-Kul	111,30	109,00	109,00	109,00	109,00
Нарынская / Naryn	-	-	-	-	-
Ошская / Osh	104,21	108,00	108,70	108,35	106,95
Таласская / Talas	93,26	92,09	91,78	91,88	92,61
Чуйская / Chui	103,45	104,31	101,74	105,01	106,19
г.Бишкек/ Bishkek city	106,62	105,83	106,70	105,40	105,40
В среднем по республике / On average by the Republic	105,12	104,48	104,89	104,32	104,22
Баранина / Mutton					
Баткенская/ Batken	300,00	300,00	300,00	300,00	300,00
Джалал-Абадская / Djalal-Abad	292,08	305,24	300,00	300,00	315,71
Иссык-Кульская / Issyk-Kul	270,17	268,22	273,89	266,39	264,38
Нарынская / Naryn	263,25	271,08	273,25	270,00	270,00
Ошская / Osh	294,58	305,01	300,00	300,00	315,04
Таласская / Talas	267,33	277,14	273,96	275,86	281,60
Чуйская / Chui	246,88	270,78	271,67	269,57	271,09
г.Бишкек/ Bishkek city	293,50	290,67	292,69	289,42	289,91
В среднем по республике / On average by the Republic	288,43	291,18	291,58	289,10	292,87

Таблица 2: (продолжение)

Table 2: (continued)

Область /Oblast	IV квартал / IV quarter		2013		
	2012	2013	октябрь / October	ноябрь / November	декабрь / December
Говядина / Beef					
Баткенская/ Batken	280,00	287,59	280,00	282,77	300,00
Джалал-Абадская / Djalal-Abad	280,00	303,84	297,17	298,69	315,68
Иссык-Кульская / Issyk-Kul	276,35	279,71	285,35	276,39	277,38
Нарынская / Naryn	292,92	300,00	300,00	300,00	300,00
Ошская / Osh	280,00	298,82	290,00	291,41	315,04
Таласская / Talas	279,50	279,91	275,96	276,24	287,54
Чуйская / Chui	275,00	298,91	296,36	299,29	301,08
г.Бишкек/ Bishkek city	303,06	325,31	325,70	323,59	326,63
В среднем по республике / On average by the Republic	293,64	312,94	311,12	310,07	317,62
Конина / Horsemeat					
Баткенская/ Batken	-	-	-	-	-
Джалал-Абадская / Djalal-Abad	284,17	284,57	280,00	280,00	293,70
Иссык-Кульская / Issyk-Kul	265,75	270,17	-	271,78	268,56
Нарынская / Naryn	300,00	301,17	-	-	301,17
Ошская / Osh	-	-	-	-	-
Таласская / Talas	330,00	350,00	350,00	350,00	350,00
Чуйская / Chui	331,25	367,47	354,09	374,17	374,17
г.Бишкек/ Bishkek city	335,42	317,18	319,31	317,45	314,77
В среднем по республике / On average by the Republic	325,95	313,61	317,50	314,04	313,02
Свинина / Pork					
Баткенская/ Batken	-	-	-	-	-
Джалал-Абадская / Djalal-Abad	-	-	-	-	-
Иссык-Кульская / Issyk-Kul	244,17	261,90	242,46	250,00	293,24
Нарынская / Naryn	-	-	-	-	-
Ошская / Osh	285,00	300,00	300,00	300,00	300,00
Таласская / Talas	207,78	238,47	236,93	236,93	241,56
Чуйская / Chui	250,00	301,98	297,54	300,96	307,42
г.Бишкек/ Bishkek city	292,71	314,04	314,04	314,04	314,04
В среднем по республике / On average by the Republic	284,10	306,41	304,80	305,56	308,86
Куры / Chicken					
Баткенская/ Batken	205,00	220,06	206,24	221,80	232,14
Джалал-Абадская / Djalal-Abad	409,17	271,44	271,44	271,44	271,44
Иссык-Кульская / Issyk-Kul	242,78	222,97	221,69	223,61	223,61
Нарынская / Naryn	181,94	170,99	169,86	171,55	171,55
Ошская / Osh	289,72	284,22	275,25	281,29	296,11
Таласская / Talas	230,76	217,02	205,13	216,32	229,62
Чуйская / Chui	259,67	276,71	272,68	276,93	280,51
г.Бишкек/ Bishkek city	284,03	272,45	249,50	283,92	283,92
В среднем по республике / On average by the Republic	285,14	267,50	251,77	273,88	276,85
Яйца / Eggs (10 pieces)					
Баткенская/ Batken	85,00	98,83	92,46	97,06	106,96
Джалал-Абадская / Djalal-Abad	78,69	89,02	81,72	88,40	96,94
Иссык-Кульская / Issyk-Kul	75,17	79,47	70,81	73,91	93,71
Нарынская / Naryn	83,38	87,48	80,05	85,01	97,39
Ошская / Osh	66,11	81,32	75,72	82,50	85,75
Таласская / Talas	85,49	86,70	79,09	85,23	95,79
Чуйская / Chui	75,25	78,73	71,27	76,93	87,99
г.Бишкек/ Bishkek city	68,01	78,36	71,67	78,34	85,05
В среднем по республике / On average by the Republic	70,44	80,80	74,05	80,35	88,00

**Таблица 3. Продовольственный баланс ¹
по базовым продуктам питания**

**Table 3. Food balance
by basic foodstuffs**

Базовые продукты питания / Basic foodstuffs	Хлебопродукты/ Bread and bread products		Пшеница и продукты ее переработки/Wheat and wheat processed products		Картофель / Potatoes		Овощи и бахчевые / Vegetables and melons		Фрукты и ягоды / Fruits and berries	
	Физическое количество / Physical quantities	в пересчете на зерно, тыс. тонн /expressed in grain, thsd. tons	в пересчете на зерно, тыс. тонн /expressed in grain, thsd. tons	свежий, тыс. тонн / fresh, thsd. tons	свежий, тыс. тонн / fresh, thsd. tons	свежий, тыс. тонн / fresh, thsd. tons	свежий, тыс. тонн / fresh, thsd. tons	свежий, тыс. тонн / fresh, thsd. tons	свежий, тыс. тонн / fresh, thsd. tons	свежий, тыс. тонн / fresh, thsd. tons
	2012	2013 ¹	2012	2013 ¹	2012	2013 ¹	2012	2013 ¹	2012	2013 ¹
1. Запасы на начало года / Opening stocks	1295,6	1182,9	844,7	698,9	733,4	728,1	242,3	279,7	20,6	22,7
2. Произведено продовольствия в стране (+) / Food production in the country	1438,3	1813,0	540,5	819,4	1312,7	1332,0	1059,2	1077,3	222,7	233,6
3. Импортировано прод. товаров (+) / Food imports	681,9	624,1	619,4	584,1	0,2	0,4	6,4	9,6	41,6	54,2
Поступление (1-3) (+) Availability	3415,8	3620,0	2004,6	2102,4	2046,3	2060,5	1307,9	1366,6	284,9	310,5
4. Расходы на семена (-) / Expenses for seeds	142,5	141,2	88,8	35,1	285,5	281,8	-	-	-	-
5. На корм скоту (-) / Fodder	925,0	637,2	279,3	292,9	205,9	141,8	84,8	47,1	5,0	3,8
6. Потери (-) / Losses	59,2	62,7	18,0	18,9	61,3	61,7	16,1	16,8	6,5	7,1
7. Экспортировано прод. товаров (-) / Food exports	96,6 ²	160,2 ²	16,3 ²	16,5 ²	235 ²	286,5 ²	117 ²	212,1 ²	94,4 ²	184,3 ²
8. Наличие для потребления населением (-) / Availablity for consumption by the population	1009,6	1070,9	903,3	943,3	530,5	555,9	810,3	844,9	156,3	167,6
Использование Consumption	2232,9	1996,1	1305,7	1292,4	1318,2	1093,2	1028,2	1003,9	262,2	271,5
10 Запасы на конец периода / Closing stocks	1182,9	1623,9	698,9	810,0	728,1	967,3	279,7	362,7	22,7	39,0

¹ Предварительные данные/Preliminary data

² С учетом неучтенного экспорта/Including unaccounted export

Таблица 3.(продолжение)

Table 3. (continued)

Базовые продукты питания / Basic foodstuffs	Мясо и мясопродукты / Meat and meat products		Молоко и молочные продукты / Milk and dairy products		Яйца / Eggs		Жиры растительные / Vegetable oil		Сахар и кондитерские изделия / Sugar and confectionery	
	Физическое количество / Physical quantities	в пересчете на убойный вес, тыс.тонн /expressed in slaughter weight, thsd. tons	в пересчете на молоко, тыс. тонн / expressed in milk, thsd. tons		миллионов штук / million pieces		тыс. тонн / thsd. tons		в пересчете на сахар, тыс. тонн/expressed in sugar, thsd. tons	
	2012	2013 ¹	2012	2013 ¹	2012	2013 ¹	2012	2013 ¹	2012	2013 ¹
1. Запасы на начало года / Opening stocks	4,8	4,8	39,5	59,1	36,3	22,2	26,4	9,3	10,4	5,6
2. Произведено продовольствия в стране (+) / Food production in the country	193,7	195,2	1382,4	1408,2	387,2	421,5	0,6	13,9	13,3	13,2
3. Импортировано прод. товаров (+) / Food imports	82,6	62,0	22,3	16,8	41,4	32,6	40,1	44,4	89,8	88,8
Поступление (1-3) (+)	281,1	262,0	1444,2	1484,1	464,9	476,3	67,1	67,6	113,5	107,6
4. Расходы на семена (-) / Expenses for seeds	-	-	-	-	8,5	9,3	-	-	-	-
5. На корм скоту (-) / Fodder	0,0	0,0	113,4	97,6	1,4	1,4	-	-	-	-
6. Потери (-) / Losses	0,3	0,3	1,7	1,7	0,0	0,0	0,0	0,0	0,1	0,1
7. Экспортировано прод. товаров (-) / Food exports	71,6 ²	72,2 ²	120,1 ²	154,2 ²	0,2	0,0	0,0	0,1	0,7	0,5
8. Наличие для потребления населением (-) / Availablity for consumption by the population	204,4	214,6	1149,9	1200,7	432,6	399,8	57,8	65,3	107,1	102,1
Использование Consumption	276,3	215,9	1385,1	1328,7	442,7	410,5	57,8	65,4	107,9	102,7
10 Запасы на конец периода / Closing stocks	4,8	46,1	59,1	155,4	22,2	65,8	9,3	2,2	5,6	4,9

¹ Предварительные данные/Preliminary data² С учетом неучтенного экспорта/Including unaccounted export

**Таблица 4: Баланс питания в виде энергетической ценности по результатам обследований
ежедневного потребления и оценки ежедневных потребностей**
(все население по демографическим группам и регионам)

**Table 4: Food Balance expressed in nutritional values based on results of survey of daily intake
and calculated daily needs based on recurrent nutritional surveillance**
(total population by age/demographic groups and regions)

Область/Oblast	Население, человек		Ккал в день на душу населения		Белки в день на душу населения, грамм		Жиры в день на душу населения, грамм		
	Number, people		C/Calories C/d/p		Proteins g/d/p		Fats g/d/p		
	I полугодие / I half of year		I полугодие / I half of year		I полугодие / I half of year		I полугодие / I half of year		
	2012	2013	2012	2013	2012	2013	2012	2013	
Все население	5 551 888	5 663 133							Total population
Баткенская область	448 849	458 890	2 170	1 905	52,9	46,5	68,6	61,9	Batken
Джалал-Абадская область	1 054 226	1 076 694	1 758	2 039	47,9	55,8	39,8	49,3	Djalal-Abad
Иссык-Кульская область	448 003	453 384	2 353	2 291	62,6	60,6	65,6	61,0	Issyk-Kul
Нарынская область	264 947	268 099	2 090	2 084	61,3	58,6	49,5	52,2	Naryn
Ошская область	1 403 598	1 173 212	2 125	2 050	55,6	52,9	57,7	55,8	Osh
Таласская область	235 327	239 506	2 108	2 910	58,1	78,9	53,8	76,0	Talas
Чуйская область	822 581	838 341	2 629	2 436	73,1	67,7	73,7	66,4	Chui
г.Бишкек	874 357	894 556	2 058	2 274	57,0	62,6	58,9	65,9	Bishkek city
г.Ош		260 451		1 918		51,3		56,0	Osh city
Суточное потребление			2 139	2 180	57,7	58,6	57,8	59,3	Daily intake
Суточные потребности			2 101	2 101	73,0	73,0	71,0	71,0	Daily needs
Баланс: (+) или (-)			38	79	-15	-14	-13	-12	Balance: (+) or (-)

Таблица 4: (продолжение)
Table 4: (continued)

Область/Oblast	Население, человек		Ккал в день на душу населения		Белки в день на душу населения, грамм		Жиры в день на душу населения, грамм		
	Number, people		C/Calories C/d/p		Proteins g/d/p		Fats g/d/p		
	I полугодие / I half of year		I полугодие / I half of year		I полугодие / I half of year		I полугодие / I half of year		
	2012	2013	2012	2013	2012	2013	2012	2013	
Население пенсионного возраста	490 678	483 575							Pensioners
Баткенская область	37 483	31 847	2 387	2 108	59,7	50,8	77,7	71,5	Batken
Джалал-Абадская область	81 759	81 036	1 900	2 221	52,8	60,3	43,6	56,7	Djalal-Abad
Иссык-Кульская область	43 598	44 079	2 635	2 766	70,3	72,9	76,0	76,0	Issyk-Kul
Нарынская область	22 743	22 815	2 234	2 340	65,8	68,5	56,0	62,8	Naryn
Ошская область	106 486	94 534	2 422	2 164	64,6	55,6	67,7	61,5	Osh
Таласская область	18 035	14 927	2 390	3 267	67,4	90,2	63,4	89,6	Talas
Чуйская область	89 268	92 708	3 198	2 742	92,6	76,4	96,4	78,3	Chui
г.Бишкек	91 306	83 271	2 517	2 738	72,0	78,3	78,1	85,2	Bishkek city
г.Ош		18 359		2 160		57,2		69,7	Osh city
Суточное потребление			2 506	2 476	69,6	67,3	71,7	71,2	Daily intake
Суточные потребности			2 100	2 100	71,0	71,0	72,0	72,0	Daily needs
Баланс: (+) или (-)			406	376	-1	-4	0	-1	Balance: (+) or (-)

Таблица 4: (продолжение)
Table 4: (continued)

Область/Oblast	Население, человек		Ккал в день на душу населения		Белки в день на душу населения, грамм		Жиры в день на душу населения, грамм		
	Number, people		C/Calories C/d/p		Proteins g/d/p		Fats g/d/p		
	I полугодие / I half of year		I полугодие / I half of year		I полугодие / I half of year		I полугодие / I half of year		
	2012	2013	2012	2013	2012	2013	2012	2013	
Население трудоспособного возраста	2 973 506	3 026 674							Working age population
Баткенская область	228 606	234 975	2 426	2 169	59,5	53,2	76,2	70,5	Batken
Джалал-Абадская область	576 212	565 875	1 899	2 293	51,5	62,9	43,1	55,7	Djalal-Abad
Иссык-Кульская область	238 394	230 239	2 596	2 558	69,6	67,7	72,2	68,1	Issyk-Kul
Нарынская область	126 972	125 647	2 366	2 387	68,7	66,8	56,1	60,6	Naryn
Ошская область	695 143	607 951	2 330	2 341	61,1	60,3	63,0	63,5	Osh
Таласская область	119 880	120 100	2 361	3 414	65,0	92,6	60,3	89,6	Talas
Чуйская область	472 782	469 257	2 804	2 701	77,6	75,1	77,8	73,6	Chui
г.Бишкек	515 517	531 862	2 199	2 506	60,8	68,8	62,4	73,0	Bishkek city
г.Ош		140 769		2 183		58,5		63,5	Osh city
Суточное потребление			2 329	2 457	62,8	66,0	62,7	67,1	Daily intake
Суточные потребности			2 212	2 212	76,0	76,0	74,0	74,0	Daily needs
Баланс: (+) или (-)			117	245	-13	-10	-11	-7	Balance: (+) or (-)

Таблица 4: (продолжение)
Table 4: (continued)

Область/Oblast	Население, человек		Ккал в день на душу населения		Белки в день на душу населения, грамм		Жиры в день на душу населения, грамм		
	Number, people		C/Calories C/d/p		Proteins g/d/p		Fats g/d/p		
	I полугодие / I half of year		I полугодие / I half of year		I полугодие / I half of year		I полугодие / I half of year		
	2012	2013	2012	2013	2012	2013	2012	2013	
Дети 1-17	1 994 379	2 003 093							Children aged 1-17
Баткенская область	170 663	179 451	1 935	1 658	46,4	40,2	61,3	53,3	Batken
Джалал-Абадская область	375 276	401 041	1 610	1 790	43,9	49,0	36,1	42,4	Djalal-Abad
Иссык-Кульская область	158 908	168 745	2 013	1 943	52,8	51,4	55,5	51,2	Issyk-Kul
Нарынская область	107 351	111 168	1 892	1 847	56,2	51,8	43,9	44,6	Naryn
Ошская область	574 994	437 658	1 918	1 775	49,8	46,0	51,9	47,9	Osh
Таласская область	93 086	96 217	1 823	2 474	50,1	66,9	45,8	63,5	Talas
Чуйская область	256 301	256 815	2 104	2 028	57,7	56,4	57,3	53,9	Chui
г.Бишкек	257 798	259 012	1 667	1 827	45,2	49,8	45,9	50,2	Bishkek city
г.Ош		92 986		1 642		43,9		46,9	Osh city
Суточное потребление			1 855	1 852	49,4	49,6	49,2	49,2	Daily intake
Суточные потребности			1 920	1 920	69,0	69,0	66,0	66,0	Daily needs
Баланс: (+) или (-)			-65	-68	-20	-19	-17	-17	Balance: (+) or (-)

Таблица 4: (продолжение)
Table 4: (continued)

Область/Oblast	Население, человек		Ккал в день на душу населения		Белки в день на душу населения, грамм		Жиры в день на душу населения, грамм		
	Number, people		C/Calories C/d/p		Proteins g/d/p		Fats g/d/p		
	I полугодие /I half of year		I полугодие /I half of year		I полугодие/I half of year		I полугодие/I half of year		
	2012	2013	2012	2013	2012	2013	2012	2013	
Дети 1-3 лет	337 268	412 489							Children aged 1-3
Баткенская область	38 601	41 253	1 376	1 180	33,8	28,6	44,3	37,6	Batken
Джалал-Абадская область	55 792	77 758	1 053	1 254	28,8	34,4	24,2	30,0	Djalal-Abad
Иссык-Кульская область	29 545	30 758	1 324	1 398	34,9	36,6	33,6	36,3	Issyk-Kul
Нарынская область	20 544	20 002	1 322	1 285	38,8	35,3	30,6	31,8	Naryn
Ошская область	103 063	95 636	1 283	1 346	33,8	34,7	34,1	38,0	Osh
Таласская область	15 465	20 624	1 213	1 763	33,7	48,0	31,1	45,6	Talas
Чуйская область	29 078	51 806	1 451	1 401	41,1	38,7	38,0	38,3	Chui
г.Бишкек	45 180	54 113	1 174	1 327	32,2	36,5	32,5	37,2	Bishkek city
г.Ош		20 539		1 169		30,9		33,4	Osh city
Суточное потребление			1 258	1 329	33,8	35,4	33,4	36,1	Daily intake
Суточные потребности			1 661	1 661	62,0	62,0	59,0	59,0	Daily needs
Баланс: (+) или (-)			-403	-332	-28	-27	-26	-23	Balance: (+) or (-)

Таблица 4: (продолжение)
Table 4: (continued)

Область/Oblast	Население, человек		Ккал в день на душу населения		Белки в день на душу населения, грамм		Жиры в день на душу населения, грамм		
	Number, people		C/Calories C/d/p		Proteins g/d/p		Fats g/d/p		
	I полугодия /I half of year		I полугодия /I half of year		I полугодия /I half of year		I полугодия /I half of year		
	2012	2013	2012	2013	2012	2013	2012	2013	
Дети 4-6 лет	325 006	374 911							Children aged 4-6
Баткенская область	24 607	31 061	1 672	1 474	41,1	35,9	53,4	47,7	Batken
Джалал-Абадская область	56 778	61 166	1 346	1 542	36,6	42,4	29,2	37,7	Djalal-Abad
Иссык-Кульская область	30 105	33 955	1 648	1 691	43,0	44,2	43,3	43,3	Issyk-Kul
Нарынская область	18 859	19 636	1 670	1 621	48,9	46,5	38,0	38,1	Naryn
Ошская область	75 649	85 966	1 660	1 664	43,0	43,1	43,1	45,7	Osh
Таласская область	15 179	17 619	1 602	2 255	43,9	61,1	41,5	56,4	Talas
Чуйская область	58 696	49 559	1 706	1 765	46,4	48,6	46,5	47,8	Chui
г.Бишкек	45 133	52 833	1 507	1 680	41,2	45,9	40,2	47,1	Bishkek city
г.Ош		23 116		1 471		39,1		41,7	Osh city
Суточное потребление			1 590	1 660	42,5	44,4	41,3	44,7	Daily intake
Суточные потребности			1 661	1 661	62,0	62,0	59,0	59,0	Daily needs
Баланс: (+) или (-)			-71	-1	-20	-18	-18	-14	Balance: (+) or (-)

Таблица 4: (продолжение)
Table 4: (continued)

Область/Oblast	Население, человек		Ккал в день на душу населения		Белки в день на душу населения, грамм		Жиры в день на душу населения, грамм		
	Number, people		C/Calories C/d/p		Proteins g/d/p		Fats g/d/p		
	I полугодия /I half of year		I полугодия /I half of year		I полугодия /I half of year		I полугодия /I half of year		
	2012	2013	2012	2013	2012	2013	2012	2013	
Дети 7-13 лет	803 689	761 670							Children aged 7-13
Баткенская область	62 912	63 016	2 059	1 797	49,1	43,9	65,4	57,4	Batken
Джалал-Абадская область	158 975	161 363	1 740	1 944	47,4	53,1	39,3	45,3	Djalal-Abad
Иссык-Кульская область	55 320	62 522	2 184	2 061	56,7	54,8	62,4	54,2	Issyk-Kul
Нарынская область	41 140	45 802	2 020	1 984	59,9	55,5	47,1	47,6	Naryn
Ошская область	238 931	154 724	2 043	1 838	53,4	47,8	55,0	48,9	Osh
Таласская область	40 217	38 391	1 933	2 629	53,2	70,9	47,5	67,6	Talas
Чуйская область	99 864	108 240	2 291	2 235	63,3	62,3	62,6	59,4	Chui
г.Бишкек	106 329	100 553	1 742	1 995	46,8	53,9	48,7	54,0	Bishkek city
г.Ош		27 059		1 779		47,5		50,5	Osh city
Суточное потребление			1 978	1 999	52,8	53,7	52,5	52,4	Daily intake
Суточные потребности			2 031	2 031	73,0	73,0	70,0	70,0	Daily needs
Баланс: (+) или (-)			-53	-32	-20	-19	-17	-18	Balance: (+) or (-)

Таблица 4: (продолжение)
Table 4: (continued)

Область/Oblast	Население, человек		Ккал в день на душу населения		Белки в день на душу населения, грамм		Жиры в день на душу населения, грамм		
	Number, people		C/Calories C/d/p		Proteins g/d/p		Fats g/d/p		
	I полугодии /I half of year		I полугодии /I half of year		I полугодии /I half of year		I полугодии /I half of year		
	2012	2013	2012	2013	2012	2013	2012	2013	
Дети 14-17 лет	528 416	454 023							Children aged 14-17
Баткенская область	44 543	44 121	2 389	2 036	56,3	48,7	74,7	66,0	Batken
Джалал-Абадская область	103 731	100 755	1 854	2 109	50,5	57,5	41,3	50,3	Djalal-Abad
Иссык-Кульская область	43 938	41 510	2 510	2 377	66,5	63,0	69,8	64,0	Issyk-Kul
Нарынская область	26 809	25 728	2 291	2 213	68,8	61,9	53,6	54,1	Naryn
Ошская область	157 351	101 333	2 268	2 178	57,8	56,5	63,3	57,8	Osh
Таласская область	22 225	19 583	2 199	3 117	60,2	84,3	55,9	80,6	Talas
Чуйская область	68 663	47 210	2 450	2 516	66,3	70,3	67,1	64,9	Chui
г.Бишкек	61 156	51 513	2 018	2 177	54,9	59,9	55,3	59,7	Bishkek city
г.Ош		22 272		2 087		56,3		60,5	Osh city
Суточное потребление			2 210	2 240	58,4	59,9	59,3	59,4	Daily intake
Суточные потребности			2 244	2 244	78,0	78,0	74,0	74,0	Daily needs
Баланс: (+) или (-)			-34	-4	-20	-18	-15	-15	Balance: (+) or (-)

**Таблица 5: Баланс питания в виде энергетической ценности по результатам обследований
ежедневного потребления и оценки ежедневных потребностей**
(все население по квинтильным группам и регионам)

**Table 5: Food Balance expressed in nutritional values based on results of survey of daily intake
and calculated daily needs based on recurrent nutritional surveillance**
(total population by quintile groups and regions)

Область/Oblast	Население, человек		Ккал в день на душу населения		Белки в день на душу населения, грамм		Жиры в день на душу населения, грамм		
	Number, people		C/Calories C/d/p		Proteins g/d/p		Fats g/d/p		
	I полугодие/I half of year		I полугодие/I half of year		I полугодие/I half of year		I полугодие/I half of year		
	2012	2013	2012	2013	2012	2013	2012	2013	
Первая квинтиль	1 109 170	1 132 983							First quintile
Баткенская область	114 679	171 895	1 995	1 731	50,1	41,4	59,8	53,1	Batken
Джалал-Абадская область	416 524	380 376	1 432	1 855	38,5	50,7	29,8	44,7	Djalal-Abad
Иссык-Кульская область	109 695	76 009	1 982	1 701	51,1	42,9	59,4	42,7	Issyk-Kul
Нарынская область	97 874	92 456	1 951	1 905	59,5	52,7	43,4	44,1	Naryn
Ошская область	129 626	218 762	1 805	1 485	47,4	41,0	46,3	35,7	Osh
Таласская область	128 810	63 988	1 668	2 172	46,2	57,9	39,8	54,2	Talas
Чуйская область	95 579	64 235	2 008	1 796	54,0	47,2	46,7	40,8	Chui
г.Бишкек	16 382	22 825	1 467	1 518	39,6	40,4	38,9	37,1	Bishkek city
г.Ош		42 438		1 497		39,0		40,4	Osh city
Суточное потребление			1 712	1 753	46,1	46,6	41,7	44,1	Daily intake
Суточные потребности			2 101	2 101	73,0	73,0	71,0	71,0	Daily needs
Баланс: (+) или (-)			-389	-348	-27	-26	-29	-27	Balance: (+) or (-)

Таблица 5: (продолжение)

Table 5: (continued)

Область/Oblast	Население, человек		Ккал в день на душу населения		Белки в день на душу населения, грамм		Жиры в день на душу населения, грамм		
	Number, people		C/Calories C/d/p		Proteins g/d/p		Fats g/d/p		
	I полугодие/I half of year		I полугодие/I half of year		I полугодие/I half of year		I полугодие/I half of year		
	2012	2013	2012	2013	2012	2013	2012	2013	
Вторая квинтиль	1 111 782	1 132 457							Second quintile
Баткенская область	109 119	84 581	2 012	1 696	49,1	40,2	63,7	57,2	Batken
Джалал-Абадская область	267 312	313 243	1 699	1 956	45,9	53,6	37,1	46,5	Djalal-Abad
Иссык-Кульская область	108 783	59 514	2 041	1 917	53,7	49,2	53,4	45,6	Issyk-Kul
Нарынская область	29 271	41 437	2 097	2 018	61,9	56,3	51,2	50,0	Naryn
Ошская область	311 489	325 926	1 986	2 041	51,0	52,1	51,4	53,3	Osh
Таласская область	51 027	37 987	2 350	2 577	64,1	70,5	61,3	64,5	Talas
Чуйская область	145 767	113 184	2 411	1 797	66,1	47,5	64,1	42,3	Chui
г.Бишкек	89 014	97 677	1 572	1 746	42,6	47,0	41,1	42,9	Bishkek city
г.Ош		58 908		1 875		49,2		55,0	Osh city
Суточное потребление			1 967	1 944	52,1	51,2	50,7	49,6	Daily intake
Суточные потребности			2 101	2 101	73,0	73,0	71,0	71,0	Daily needs
Баланс: (+) или (-)			-134	-157	-21	-22	-20	-21	Balance: (+) or (-)

Таблица 5: (продолжение)
Table 5: (continued)

Область/Oblast	Население, человек		Ккал в день на душу населения		Белки в день на душу населения, грамм		Жиры в день на душу населения, грамм		
	Number, people		C/Calories C/d/p		Proteins g/d/p		Fats g/d/p		
	I полугодие/I half of year		I полугодие/I half of year		I полугодие/I half of year		I полугодие/I half of year		
	2012	2013	2012	2013	2012	2013	2012	2013	
Третья квинтиль	1 110 926	1 131 863							Third quintile
Баткенская область	87 828	85 993	2 057	1 823	49,0	43,6	67,8	61,8	Batken
Джалал-Абадская область	181 056	196 221	2 068	2 082	58,2	57,3	47,6	51,9	Djalal-Abad
Иссык-Кульская область	64 426	72 661	2 365	2 125	63,1	55,4	68,0	53,2	Issyk-Kul
Нарынская область	44 528	34 231	2 093	1 996	58,7	54,0	47,5	47,4	Naryn
Ошская область	380 970	308 644	1 958	2 057	51,0	52,2	52,8	58,2	Osh
Таласская область	20 768	42 938	2 620	2 963	72,8	80,5	71,3	74,2	Talas
Чуйская область	117 529	137 727	2 378	2 065	62,9	56,7	64,1	54,9	Chui
г.Бишкек	213 821	188 763	1 610	1 931	43,2	52,7	43,0	51,9	Bishkek city
г.Ош		64 684		1 804		48,0		49,8	Osh city
Суточное потребление			2 003	2 046	53,2	54,1	53,5	55,4	Daily intake
Суточные потребности			2 101	2 101	73,0	73,0	71,0	71,0	Daily needs
Баланс: (+) или (-)			-98	-55	-20	-19	-18	-16	Balance: (+)or (-)

Таблица 5: (продолжение)

Table 5: (continued)

Область/Oblast	Население, человек		Ккал в день на душу населения		Белки в день на душу населения, грамм		Жиры в день на душу населения, грамм		
	Number, people		C/Calories C/d/p		Proteins g/d/p		Fats g/d/p		
	I полугодие/I half of year		I полугодие/I half of year		I полугодие/I half of year		I полугодие/I half of year		
	2012	2013	2012	2013	2012	2013	2012	2013	
Четвертая квинтиль	1 110 338	1 133 717							Fourth quintile
Баткенская область	59 854	69 369	2 291	2 196	56,0	56,3	74,1	71,4	Batken
Джалал-Абадская область	133 926	130 472	2 139	2 391	59,2	65,5	53,6	58,4	Djalal-Abad
Иссык-Кульская область	90 054	102 275	2 548	2 273	69,3	61,3	68,3	59,8	Issyk-Kul
Нарынская область	40 377	36 747	2 072	2 152	62,4	61,4	52,8	57,5	Naryn
Ошская область	324 824	202 510	2 197	2 320	57,8	59,8	61,3	66,0	Osh
Таласская область	21 619	49 385	3 175	3 167	86,6	85,9	88,0	85,5	Talas
Чуйская область	191 172	235 123	2 616	2 281	73,6	62,5	69,0	62,6	Chui
г.Бишкек	248 512	250 778	1 962	2 117	53,9	57,6	54,2	59,3	Bishkek city
г.Ош		57 058		1 992		54,0		58,0	Osh city
Суточное потребление			2 258	2 278	61,4	61,3	61,6	62,9	Daily intake
Суточные потребности			2 101	2 101	73,0	73,0	71,0	71,0	Daily needs
Баланс: (+) или (-)			157	177	-12	-12	-9	-8	Balance: (+) or (-)

Таблица 5: (продолжение)
Table 5: (continued)

Область/Oblast	Население, человек		Ккал в день на душу населения		Белки в день на душу населения, грамм		Жиры в день на душу населения, грамм		
	Number, people		C/Calories C/d/p		Proteins g/d/p		Fats g/d/p		
	I полугодие/I half of year		I полугодие/I half of year		I полугодие/I half of year		I полугодие/I half of year		
	2012	2013	2012	2013	2012	2013	2012	2013	
Пятая квинтиль	1 109 671	1 132 113							Fifth quintile
Баткенская область	77 369	47 053	2 686	2 641	64,8	66,7	85,3	89,1	Batken
Джалал-Абадская область	55 408	56 382	2 562	2 786	66,9	75,1	68,7	66,2	Djalal-Abad
Иссык-Кульская область	75 045	142 925	3 104	2 858	84,0	76,9	87,0	82,1	Issyk-Kul
Нарынская область	52 897	63 228	2 353	2 396	65,6	69,6	59,0	65,0	Naryn
Ошская область	256 689	117 370	2 612	2 639	69,2	67,6	73,8	75,9	Osh
Таласская область	13 102	45 208	2 917	3 903	82,2	106,7	77,0	108,0	Talas
Чуйская область	272 533	288 071	3 080	3 134	87,7	89,9	95,8	90,1	Chui
г.Бишкек	306 629	334 514	2 622	2 790	74,1	78,0	79,9	87,3	Bishkek city
г.Ош		37 363		2 551		70,2		83,1	Osh city
Суточное потребление			2 757	2 879	75,7	79,6	81,7	84,6	Daily intake
Суточные потребности			2 101	2 101	73,0	73,0	71,0	71,0	Daily needs
Баланс: (+) или (-)			656	778	3	7	11	14	Balance: (+) or (-)

Таблица 6: Продовольственный баланс домохозяйств в стоимостном выражении по результатам обследований уровня жизни

(все население по доходным квинтильным группам и регионам, сомов)

Table 6: Household Food Balance expressed in value terms based on results of survey of living standard

(total population by income quintile and regions, som)

	Население, человек		Среднедушевые доходы, сом/чел/месяц		Среднедушевые расходы на питание, сом/чел/месяц		Баланс, %		
	Number, people		Average per capita available income, s/ps/month		Average per capita food expenditure, s/ps/month		Balance, %		
	I полугодие/ I half of year		I полугодие/ I half of year		I полугодие/ I half of year		I полугодие/ I half of year		
	2012	2013	2012	2013	2012	2013	2012	2013	
Все население	5 551 888	5 663 133							Total population
Баткенская область	448 849	458 890	3 059	2 977	991	933	32,4	31,3	Batken
Джалал-Абадская область	1 054 226	1 076 694	2 500	2 355	950	884	38,0	37,5	Djalal-Abad
Иссык-Кульская область	448 003	453 384	2 890	2 734	1 171	1 564	40,5	57,2	Issyk-Kul
Нарынская область	264 947	268 099	2 980	2 773	765	971	25,7	35,0	Naryn
Ошская область	1 403 598	1 173 212	3 152	2 415	1 279	1 189	40,6	49,2	Osh
Таласская область	235 327	239 506	2 639	2 992	749	1 145	28,4	38,3	Talas
Чуйская область	822 581	838 341	3 555	3 426	1 532	1 514	43,1	44,2	Chui
г.Бишкек	874 357	894 556	3 726	4 611	1 434	1 537	38,5	33,3	Bishkek city
г.Ош		260 451		2 928		1 205			Osh city
Средневзвешенный баланс			3 120	3 036	1 199	1 232	38,4	40,6	Average weighted balance

Таблица 6: (продолжение)
Table 6: (continued)

	Население, человек		Среднедушевые доходы, сом/чел/месяц		Среднедушевые расходы на питание, сом/чел/месяц		Баланс, %		
	Number, people		Average per capita available income, s/ps/month		Average per capita food expenditure, s/ps/month		Balance, %		
	I полугодие/ I half of year		I полугодие/ I half of year		I полугодие/ I half of year		I полугодие/ I half of year		
	2012	2013	2012	2013	2012	2013	2012	2013	
Первая квинтиль	1 109 667	1 131 670							First quintile
Баткенская область	89 572	66 653	1 178	1 002	803	687	68,1	68,5	Batken
Джалал-Абадская область	336 731	305 517	994	852	831	710	83,6	83,3	Djalal-Abad
Иссык-Кульская область	136 560	122 509	988	878	815	1 174	82,5	133,7	Issyk-Kul
Нарынская область	68 478	70 387	1 015	935	525	645	51,7	69,0	Naryn
Ошская область	256 778	308 526	1 150	980	1 000	1 002	87,0	102,3	Osh
Таласская область	58 129	41 750	867	958	497	753	57,4	78,6	Talas
Чуйская область	102 029	144 437	1 149	759	824	1 038	71,8	136,8	Chui
г.Бишкек	61 390	45 730	1 285	996	968	1 094	75,4	109,8	Bishkek city
г.Ош		26 161		1 037		873			Osh city
Средневзвешенный баланс			1 069	906	837	897	78,3	99,1	Average weighted balance

Таблица 6: (продолжение)

Table 6: (continued)

	Население, человек		Среднедушевые доходы, сом/чел/месяц		Среднедушевые расходы на питание, сом/чел/месяц		Баланс, %		
	Number, people		Average per capita available income, s/ps/month		Average per capita food expenditure, s/ps/month		Balance, %		
	I полугодие/ I half of year		I полугодие/ I half of year		I полугодие/ I half of year		I полугодие/ I half of year		
	2012	2013	2012	2013	2012	2013	2012	2013	
Вторая квинтиль	1 112 136	1 133 134							Second quintile
Баткенская область	102 498	97 739	1 930	1 710	862	830	44,7	48,5	Batken
Джалал-Абадская область	211 790	266 064	1 941	1 744	948	824	48,8	47,2	Djalal-Abad
Иссык-Кульская область	91 276	92 310	1 910	1 714	1 067	1 281	55,9	74,7	Issyk-Kul
Нарынская область	44 934	54 638	1 912	1 720	601	835	31,4	48,6	Naryn
Ошская область	254 742	294 485	1 971	1 730	1 094	1 079	55,5	62,4	Osh
Таласская область	62 313	44 078	1 965	1 728	667	980	33,9	56,7	Talas
Чуйская область	171 313	107 721	1 886	1 763	1 170	1 357	62,0	77,0	Chui
г.Бишкек	173 271	112 348	1 919	1 745	1 098	1 149	57,2	65,9	Bishkek city
г.Ош		63 750		1 685		987			Osh city
Средневзвешенный баланс			1 932	1 732	1 011	1 027	52,3	59,3	Average weighted balance

Таблица 6: (продолжение)

Table 6: (continued)

	Население, человек		Среднедушевые доходы, сом/чел/месяц		Среднедушевые расходы на питание, сом/чел/месяц		Баланс, %		
	Number, people		Average per capita available income, s/ps/month		Average per capita food expenditure, s/ps/month		Balance, %		
	I полугодие/ I half of year		I полугодие/ I half of year		I полугодие/ I half of year		I полугодие/ I half of year		
	2012	2013	2012	2013	2012	2013	2012	2013	
Третья квинтиль	1 109 143	1 133 852							Third quintile
Баткенская область	112 891	103 499	2 642	2 412	909	830	34,4	34,4	Batken
Джалал-Абадская область	171 359	221 563	2 621	2 429	903	848	34,5	34,9	Djalal-Abad
Иссык-Кульская область	72 355	78 257	2 588	2 456	1 160	1 460	44,8	59,5	Issyk-Kul
Нарынская область	42 679	51 245	2 559	2 394	795	942	31,1	39,4	Naryn
Ошская область	374 964	267 215	2 610	2 444	1 174	1 230	45,0	50,4	Osh
Таласская область	42 642	54 398	2 599	2 463	721	1 193	27,8	48,4	Talas
Чуйская область	145 985	159 719	2 623	2 466	1 370	1 286	52,2	52,1	Chui
г.Бишкек	146 268	135 933	2 563	2 487	1 203	1 296	46,9	52,1	Bishkek city
г.Ош		62 023		2 445		1 141			Osh city
Средневзвешенный баланс			2 607	2 446	1 102	1 131	42,3	46,2	Average weighted balance

Таблица 6: (продолжение)

Table 6: (continued)

	Население, человек		Среднедушевые доходы, сом/чел/месяц		Среднедушевые расходы на питание, сом/чел/месяц		Баланс, %		
	Number, people		Average per capita available income, s/ps/month		Average per capita food expenditure, s/ps/month		Balance, %		
	I полугодие/ I half of year		I полугодие/ I half of year		I полугодие/ I half of year		I полугодие/ I half of year		
	2012	2013	2012	2013	2012	2013	2012	2013	
Четвертая квинтиль	1 108 968	1 132 303							Fourth quintile
Баткенская область	71 607	121 406	3 532	3 509	1 136	987	32,2	28,1	Batken
Джалал-Абадская область	202 115	185 847	3 560	3 516	1 040	1 082	29,2	30,8	Djalal-Abad
Иссык-Кульская область	60 124	84 293	3 573	3 511	1 278	1 814	35,8	51,7	Issyk-Kul
Нарынская область	56 629	48 300	3 536	3 497	814	1 149	23,0	32,8	Naryn
Ошская область	269 764	180 132	3 580	3 517	1 352	1 381	37,8	39,3	Osh
Таласская область	34 825	53 111	3 500	3 500	944	1 148	27,0	32,8	Talas
Чуйская область	179 632	197 658	3 627	3 452	1 674	1 555	46,2	45,0	Chui
г.Бишкек	234 272	191 257	3 600	3 629	1 368	1 297	38,0	35,7	Bishkek city
г.Ош		70 299		3 488		1 290			Osh city
Средневзвешенный баланс			3 580	3 520	1 293	1 312	36,1	37,3	Average weighted balance

Таблица 6: (продолжение)

Table 6: (continued)

	Население, человек		Среднедушевые доходы, сом/чел/месяц		Среднедушевые расходы на питание, сом/чел/месяц		Баланс, %		
	Number, people		Average per capita available income, s/ps/month		Average per capita food expenditure, s/ps/month		Balance, %		
	I полугодие/ I half of year		I полугодие/ I half of year		I полугодие/ I half of year		I полугодие/ I half of year		
	2012	2013	2012	2013	2012	2013	2012	2013	
Пятая квинтиль	1 111 974	1 132 174							Fifth quintile
Баткенская область	72 282	69 592	7 172	6 557	1 393	1 372	19,4	20,9	Batken
Джалал-Абадская область	132 230	97 702	5 449	6 341	1 176	1 297	21,6	20,4	Djalal-Abad
Иссык-Кульская область	87 688	76 015	6 651	6 388	1 766	2 365	26,6	37,0	Issyk-Kul
Нарынская область	52 227	43 530	6 218	6 711	1 145	1 507	18,4	22,5	Naryn
Ошская область	247 351	122 855	6 801	5 986	1 838	1 551	27,0	25,9	Osh
Таласская область	37 417	46 169	5 758	6 075	1 129	1 599	19,6	26,3	Talas
Чуйская область	223 622	228 806	6 482	6 541	2 124	2 012	32,8	30,8	Chui
г.Бишкек	259 156	409 288	6 283	6 965	1 957	1 885	31,2	27,1	Bishkek city
г.Ош		38 217		6 049		1 741			Osh city
Средневзвешенный баланс			6 405	6 579	1 754	1 793	27,4	27,3	Average weighted balance

Таблица 7: Продовольственный баланс домохозяйств в стоимостном выражении по результатам обследований уровня жизни
(все население по расходным квинтильным группам и регионам, сомов)

Table 7: Household Food Balance expressed in value terms based on results of survey of living standard
(total population by expenditure quintile and regions, som)

	Население, человек		Общие среднедушевые расходы, сом/чел/месяц		Среднедушевые расходы на питание, сом/чел/месяц		Баланс, %		
	Number, people		Total per capita expenditures s/ps/month		Average per capita food expenditure, s/ps/month		Balance, %		
	I полугодие/I half of year		I полугодие/I half of year		I полугодие/I half of year		I полугодие/I half of year		
	2012	2013	2012	2013	2012	2013	2012	2013	
Все население	5 551 888	5 663 133							Total population
Баткенская область	448 849	458 890	2 285	1 966	991	933	43,4	47,4	Batken
Джалал-Абадская область	1 054 226	1 076 694	1 713	1 769	950	884	55,4	50,0	Djalal-Abad
Иссык-Кульская область	448 003	453 384	2 247	2 916	1 171	1 564	52,1	53,6	Issyk-Kul
Нарынская область	264 947	268 099	2 290	2 531	765	971	33,4	38,4	Naryn
Ошская область	1 403 598	1 173 212	2 523	2 098	1 279	1 189	50,7	56,7	Osh
Таласская область	235 327	239 506	1 515	2 331	749	1 145	49,5	49,1	Talas
Чуйская область	822 581	838 341	2 965	3 119	1 532	1 514	51,7	48,5	Chui
г.Бишкек	874 357	894 556	3 131	3 282	1 434	1 537	45,8	46,8	Bishkek city
г.Ош		260 451		2 327		1 205			Osh city
Средневзвешенный баланс			2 435	2 469	1 199	1 232	49,2	49,9	Average weighted balance

Таблица 7: (продолжение)
Table 7: (continued)

	Население, человек		Общие среднедушевые расходы, сом/чел/месяц		Среднедушевые расходы на питание, сом/чел/месяц		Баланс, %		
	Number, people		Total per capita expenditures s/ps/month		Average per capita food expenditure, s/ps/month		Balance, %		
	I полугодие/I half of year		I полугодие/I half of year		I полугодие/I half of year		I полугодие/I half of year		
	2012	2013	2012	2013	2012	2013	2012	2013	
Первая квинтиль	1 109 170	1 132 983							First quintile
Баткенская область	114 679	171 895	1 062	1 077	591	586	55,7	54,4	Batken
Джалал-Абадская область	416 524	380 376	1 022	1 082	576	566	56,4	52,3	Djalal-Abad
Иссык-Кульская область	109 695	76 009	993	1 161	622	694	62,7	59,7	Issyk-Kul
Нарынская область	97 874	92 456	910	1 034	400	515	44,0	49,8	Naryn
Ошская область	129 626	218 762	1 161	1 162	717	643	61,8	55,3	Osh
Таласская область	128 810	63 988	930	1 080	457	502	49,2	46,5	Talas
Чуйская область	95 579	64 235	929	1 073	537	520	57,8	48,4	Chui
г.Бишкек	16 382	22 825	1 109	1 273	576	753	51,9	59,2	Bishkek city
г.Ош		42 438		1 183		667			Osh city
Средневзвешенный баланс			1 012	1 105	566	590	55,9	53,4	Average weighted balance

Таблица 7: (продолжение)

Table 7: (continued)

	Население, человек		Общие среднедушевые расходы, сом/чел/месяц		Среднедушевые расходы на питание, сом/чел/месяц		Баланс, %		
	Number, people		Total per capita expenditures s/ps/month		Average per capita food expenditure, s/ps/month		Balance, %		
	I полугодие/I half of year		I полугодие/I half of year		I полугодие/I half of year		I полугодие/I half of year		
	2012	2013	2012	2013	2012	2013	2012	2013	
Вторая квинтиль	1 111 782	1 132 457							Second quintile
Баткенская область	109 119	84 581	1 607	1 630	914	857	56,9	52,6	Batken
Джалал-Абадская область	267 312	313 243	1 623	1 620	937	870	57,7	53,7	Djalal-Abad
Иссык-Кульская область	108 783	59 514	1 569	1 659	902	1 038	57,5	62,6	Issyk-Kul
Нарынская область	29 271	41 437	1 587	1 627	534	726	33,7	44,6	Naryn
Ошская область	311 489	325 926	1 550	1 635	890	981	57,4	60,0	Osh
Таласская область	51 027	37 987	1 581	1 607	835	776	52,8	48,3	Talas
Чуйская область	145 767	113 184	1 624	1 651	955	926	58,8	56,1	Chui
г.Бишкек	89 014	97 677	1 621	1 664	797	898	49,2	54,0	Bishkek city
г.Ош		58 908		1 630		934			Osh city
Средневзвешенный баланс			1 593	1 634	894	913	56,1	55,8	Average weighted balance

Таблица 7: (продолжение)

Table 7: (continued)

	Население, человек		Общие среднедушевые расходы, сом/чел/месяц		Среднедушевые расходы на питание, сом/чел/месяц		Баланс, %		
	Number, people		Total per capita expenditures s/ps/month		Average per capita food expenditure, s/ps/month		Balance, %		
	I полугодие/I half of year		I полугодие/I half of year		I полугодие/I half of year		I полугодие/I half of year		
	2012	2013	2012	2013	2012	2013	2012	2013	
Третья квинтиль	1 110 926	1 131 863							Third quintile
Баткенская область	87 828	85 993	2 049	2 041	963	988	47,0	48,4	Batken
Джалал-Абадская область	181 056	196 221	2 079	2 072	1 084	992	52,1	47,9	Djalal-Abad
Иссык-Кульская область	64 426	72 661	2 069	2 069	1 113	1 242	53,8	60,0	Issyk-Kul
Нарынская область	44 528	34 231	2 121	2 098	798	864	37,6	41,2	Naryn
Ошская область	380 970	308 644	2 062	2 050	1 185	1 188	57,4	57,9	Osh
Таласская область	20 768	42 938	2 039	2 067	1 144	1 151	56,1	55,7	Talas
Чуйская область	117 529	137 727	2 061	2 110	1 198	1 050	58,1	49,8	Chui
г.Бишкек	213 821	188 763	2 110	2 124	993	1 068	47,1	50,3	Bishkek city
г.Ош		64 684		2 077		1 098			Osh city
Средневзвешенный баланс			2 075	2 078	1 095	1 089	52,8	52,4	Average weighted balance

Таблица 7: (продолжение)

Table 7: (continued)

	Население, человек		Общие среднедушевые расходы, сом/чел/месяц		Среднедушевые расходы на питание, сом/чел/месяц		Баланс, %		
	Number, people		Total per capita expenditures s/ps/month		Average per capita food expenditure, s/ps/month		Balance, %		
	I полугодие/I half of year		I полугодие/I half of year		I полугодие/I half of year		I полугодие/I half of year		
	2012	2013	2012	2013	2012	2013	2012	2013	
Четвертая квинтиль	1 110 338	1 133 717							Fourth quintile
Баткенская область	59 854	69 369	2 707	2 662	1 194	1 266	44,1	47,6	Batken
Джалал-Абадская область	133 926	130 472	2 612	2 721	1 474	1 269	56,4	46,6	Djalal-Abad
Иссык-Кульская область	90 054	102 275	2 675	2 631	1 296	1 478	48,5	56,2	Issyk-Kul
Нарынская область	40 377	36 747	2 740	2 676	1 028	1 258	37,5	47,0	Naryn
Ошская область	324 824	202 510	2 665	2 661	1 362	1 462	51,1	55,0	Osh
Таласская область	21 619	49 385	2 664	2 687	1 477	1 381	55,4	51,4	Talas
Чуйская область	191 172	235 123	2 705	2 672	1 536	1 445	56,8	54,1	Chui
г.Бишкек	248 512	250 778	2 733	2 682	1 255	1 308	45,9	48,7	Bishkek city
г.Ош		57 058		2 684		1 412			Osh city
Средневзвешенный баланс			2 687	2 675	1 357	1 379	50,5	51,5	Average weighted balance

Таблица 7: (продолжение)

Table 7: (continued)

	Население, человек		Общие среднедушевые расходы, сом/чел/месяц		Среднедушевые расходы на питание, сом/чел/месяц		Баланс, %		
	Number, people		Total per capita expenditures s/ps/month		Average per capita food expenditure, s/ps/month		Balance, %		
	I полугодие/I half of year		I полугодие/I half of year		I полугодие/I half of year		I полугодие/I half of year		
	2012	2013	2012	2013	2012	2013	2012	2013	
Пятая квинтиль	1 109 671	1 132 113							Fifth quintile
Баткенская область	77 369	47 053	4 997	4655,303637	1 567	1743,986557	31,4	37,5	Batken
Джалал-Абадская область	55 408	56 382	3 985	3968,319683	2 119	1841,040236	53,2	46,4	Djalal-Abad
Иссык-Кульская область	75 045	142 925	4 700	5008,768548	2 260	2471,01805	48,1	49,3	Issyk-Kul
Нарынская область	52 897	63 228	5 033	5464,329158	1 342	1691,879623	26,7	31,0	Naryn
Ошская область	256 689	117 370	4 895	4279,498575	2 070	2316,406279	42,3	54,1	Osh
Таласская область	13 102	45 208	4 286	4571,596748	1 458	2104,136366	34,0	46,0	Talas
Чуйская область	272 533	288 071	4 968	4998,908016	2 331	2244,677358	46,9	44,9	Chui
г.Бишкек	306 629	334 514	4 711	4995,119429	2 116	2213,237246	44,9	44,3	Bishkek city
г.Ош		37 363		4615,015921		2111,499449			Osh city
Средневзвешенный баланс			4 810	4855,104142	2 085	2189,606123	43,3	45,1	Average weighted balance

**Таблица 8: Баланс питания в виде энергетической ценности по результатам обследований
ежедневного потребления и оценки ежедневных потребностей**
(все население по демографическим группам и регионам)

**Table 8: Food Balance expressed in nutritional values based on results of survey of daily intake
and calculated daily needs based on recurrent nutritional surveillance**
(total population by age/demographic groups and regions)

Область/Oblast	Население, человек		Ккал в день на душу населения		Белки в день на душу населения, грамм		Жиры в день на душу населения, грамм		
	Number, people		C/Calories C/d/p		Proteins g/d/p		Fats g/d/p		
	9 месяцев / 9 months		9 месяцев / 9 months		9 месяцев / 9 months		9 месяцев / 9 months		
	2012	2013	2012	2013	2012	2013	2012	2013	
Все население	5 551 888	5 663 133							Total population
Баткенская область	448 849	458 890	2 164	1 907	52,9	46,6	67,7	61,5	Batken
Джалал-Абадская область	1 054 226	1 076 694	1 864	2 086	50,4	56,7	41,8	49,5	Djalal-Abad
Иссык-Кульская область	448 003	453 384	2 478	2 314	66,2	61,3	68,7	61,3	Issyk-Kul
Нарынская область	264 947	268 099	2 106	2 083	62,4	59,0	49,5	52,7	Naryn
Ошская область	1 403 598	1 173 212	2 104	2 101	55,1	54,4	56,8	56,6	Osh
Таласская область	235 327	239 506	2 167	2 949	59,6	80,7	56,6	75,6	Talas
Чуйская область	822 581	838 341	2 634	2 420	72,7	67,5	72,3	66,5	Chui
г.Бишкек	874 357	894 556	2 021	2 239	55,8	65,1	57,1	69,9	Bishkek city
г. Ош		260 451		1 834		49,5		52,1	Osh city
Суточное потребление			2 162	2 190	58,2		57,8		Daily intake
Суточные потребности			2 101	2 101	73,0	73,0	71,0	71,0	Daily needs
Баланс: (+) или (-)			61	89	-15	-73	-13	-71	Balance: (+) or (-)

Таблица 8: (продолжение)

Table 8: (continued)

Область/Oblast	Население, человек		Ккал в день на душу населения		Белки в день на душу населения, грамм		Жиры в день на душу населения, грамм		
	Number, people		C/Calories C/d/p		Proteins g/d/p		Fats g/d/p		
	9 месяцев / 9 months		9 месяцев / 9 months		9 месяцев / 9 months		9 месяцев / 9 months		
	2012	2013	2012	2013	2012	2013	2012	2013	
Население пенсионного возраста	619 569	483 575							Pensioners
Баткенская область	43 939	31 847	2 339	2 093	58,5	50,6	75,2	70,1	Batken
Джалал-Абадская область	106 663	81 036	2 035	2 338	55,8	63,3	46,5	59,0	Djalal-Abad
Иссык-Кульская область	58 893	44 079	2 750	2 798	74,3	74,2	79,1	76,7	Issyk-Kul
Нарынская область	27 381	22 815	2 317	2 367	70,9	70,3	59,0	63,3	Naryn
Ошская область	128 611	94 534	2 361	2 176	62,9	56,3	65,6	61,2	Osh
Таласская область	23 472	14 927	2 436	3 289	68,2	90,9	66,4	88,5	Talas
Чуйская область	118 760	92 708	3 229	2 803	92,2	78,1	95,9	79,8	Chui
г.Бишкек	111 850	83 271	2 492	3 024	71,0	80,6	76,7	106,8	Bishkek city
г. Ош		18 359		2 074		55,7		64,1	Osh city
Суточное потребление			2 604	2 531	70,5	70,1	74,3	71,8	Daily intake
Суточные потребности			2 101	2 101	72,0	72,0	73,0	73,0	Daily needs
Баланс: (+) или (-)			503	430	-1	-2	1	-1	Balance: (+) or (-)

Таблица 8: (продолжение)

Table 8: (continued)

Область/Oblast	Население, человек		Ккал в день на душу населения		Белки в день на душу населения, грамм		Жиры в день на душу населения, грамм		
	Number, people		C/Calories C/d/p		Proteins g/d/p		Fats g/d/p		
	9 месяцев / 9 months		9 месяцев / 9 months		9 месяцев / 9 months		9 месяцев / 9 months		
	2012	2013	2012	2013	2012	2013	2012	2013	
Население трудоспособного возраста	2 816 171	3 026 674							Working age population
Баткенская область	218 470	234 975	2 565	2 171	62,9	53,3	76,5	70,1	Batken
Джалал-Абадская область	531 247	565 875	2 457	2 339	64,5	63,6	59,9	55,6	Djalal-Abad
Иссык-Кульская область	229 192	230 239	2 585	2 585	68,0	68,4	70,3	68,6	Issyk-Kul
Нарынская область	119 699	125 647	2 331	2 406	66,0	67,4	55,2	61,2	Naryn
Ошская область	666 388	607 951	2 364	2 403	61,6	62,1	62,7	64,5	Osh
Таласская область	112 751	120 100	2 734	3 461	72,0	94,7	65,9	89,1	Talas
Чуйская область	449 324	469 257	2 597	2 701	68,7	74,7	71,7	73,7	Chui
г.Бишкек	489 100	531 862	2 392	2 629	65,7	71,9	66,7	76,2	Bishkek city
г. Ош		140 769		2 088		56,4		59,1	Osh city
Суточное потребление			2 470	2 357	65,2	63,4	65,8	62,8	Daily intake
Суточные потребности			2 212	2 212	76,0	76,0	74,0	74,0	Daily needs
Баланс: (+) или (-)			258	145	-11	-13	-8	-11	Balance: (+) or (-)

Таблица 8: (продолжение)

Table 8: (continued)

Область/Oblast	Население, человек		Ккал в день на душу населения		Белки в день на душу населения, грамм		Жиры в день на душу населения, грамм		
	Number, people		C/Calories C/d/p		Proteins g/d/p		Fats g/d/p		
	9 месяцев / 9 months		9 месяцев / 9 months		9 месяцев / 9 months		9 месяцев / 9 months		
	2012	2013	2012	2013	2012	2013	2012	2013	
Дети 1-17	1 994 379	2 003 093							Children aged 1-17 years
Баткенская область	170 663	179 451	1 947	1 661	47,0	40,4	60,9	53,1	Batken
Джалал-Абадская область	375 276	401 041	1 693	1 827	45,8	49,7	37,5	42,6	Djalal-Abad
Иссык-Кульская область	158 908	168 745	2 113	1 961	55,6	51,9	57,8	51,1	Issyk-Kul
Нарынская область	107 351	111 168	1 892	1 850	56,3	51,7	43,4	44,8	Naryn
Ошская область	574 994	437 658	1 900	1 824	49,3	47,5	51,1	48,9	Osh
Таласская область	93 086	96 217	1 875	2 510	51,4	68,5	48,3	63,2	Talas
Чуйская область	256 301	256 815	2 098	2 008	57,1	55,6	55,8	53,7	Chui
г.Бишкек	257 798	259 012	1 614	1 875	43,8	51,2	43,7	50,4	Bishkek city
г. Ош		92 986		1 567		42,2		43,7	Osh city
Суточное потребление			1 970	1 869	51,3	49,7	51,2	49,0	Daily intake
Суточные потребности			1 920	1 920	69,0	69,0	66,0	66,0	Daily needs
Баланс: (+) или (-)			50	-51	-18	-19	-15	-17	Balance: (+) or (-)

Таблица 8: (продолжение)

Table 8: (continued)

Область/Oblast	Население, человек		Ккал в день на душу населения		Белки в день на душу населения, грамм		Жиры в день на душу населения, грамм		
	Number, people		C/Calories C/d/p		Proteins g/d/p		Fats g/d/p		
	9 месяцев / 9 months		9 месяцев / 9 months		9 месяцев / 9 months		9 месяцев / 9 months		
	2012	2013	2012	2013	2012	2013	2012	2013	
Дети 1-3 лет	337 268	412 489							Children aged 1-3 years
Баткенская область	38 601	41 253	1 350	1 189	33,2	28,8	43,0	37,7	Batken
Джалал-Абадская область	55 792	77 758	1 095	1 289	29,8	35,2	24,5	30,4	Djalal-Abad
Иссык-Кульская область	29 545	30 758	1 363	1 409	36,3	37,1	34,7	36,0	Issyk-Kul
Нарынская область	20 544	20 002	1 332	1 317	39,2	36,4	30,5	32,9	Naryn
Ошская область	103 063	95 636	1 262	1 382	33,2	35,8	33,4	38,5	Osh
Таласская область	15 465	20 624	1 247	1 793	34,5	49,4	32,7	45,3	Talas
Чуйская область	29 078	51 806	1 443	1 402	40,7	38,5	37,4	38,4	Chui
г.Бишкек	45 180	54 113	1 146	1 366	31,4	37,5	31,1	37,8	Bishkek city
г.Ош		20 539		1 109		29,6		30,8	Osh city
Суточное потребление			1 309	1 257	34,5	33,7	33,7	33,0	Daily intake
Суточные потребности			1 661	1 661	62,0	62,0	59,0	59,0	Daily needs
Баланс: (+) или (-)			-352	-404	-27	-28	-25	-26	Balance: (+) or (-)

Таблица 8: (продолжение)

Table 8: (continued)

Область/Oblast	Население, человек		Ккал в день на душу населения		Белки в день на душу населения, грамм		Жиры в день на душу населения, грамм		
	Number, people		C/Calories C/d/p		Proteins g/d/p		Fats g/d/p		
	9 месяцев / 9 months		9 месяцев / 9 months		9 месяцев / 9 months		9 месяцев / 9 months		
	2012	2013	2012	2013	2012	2013	2012	2013	
Дети 4-6 лет	325 006	374 911							Children aged 4-6 years
Баткенская область	24 607	31 061	1 682	1 467	41,6	36,0	52,7	47,0	Batken
Джалал-Абадская область	56 778	61 166	1 415	1 581	38,4	43,0	30,5	37,7	Djalal-Abad
Иссык-Кульская область	30 105	33 955	1 760	1 711	46,9	44,9	46,4	43,8	Issyk-Kul
Нарынская область	18 859	19 636	1 675	1 625	49,6	46,6	37,4	38,8	Naryn
Ошская область	75 649	85 966	1 653	1 707	43,0	44,5	42,9	46,9	Osh
Талаская область	15 179	17 619	1 657	2 274	45,3	62,0	43,8	55,7	Talas
Чуйская область	58 696	49 559	1 722	1 738	46,7	47,7	45,4	47,4	Chui
г.Бишкек	45 133	52 833	1 446	1 742	39,4	48,0	38,4	48,0	Bishkek city
г.Ош		23 116		1 414		37,7		39,5	Osh city
Суточное потребление			1 678	1 609	43,9	43,1	43,5	41,4	Daily intake
Суточные потребности			1 661	1 661	62,0	62,0	59,0	59,0	Daily needs
Баланс: (+) или (-)			17	-52	-18	-19	-16	-18	Balance: (+) or (-)

Таблица 8: (продолжение)

Table 8: (continued)

Область/Oblast	Население, человек		Ккал в день на душу населения		Белки в день на душу населения, грамм		Жиры в день на душу населения, грамм		
	Number, people		C/Calories C/d/p		Proteins g/d/p		Fats g/d/p		
	9 месяцев / 9 months		9 месяцев / 9 months		9 месяцев / 9 months		9 месяцев / 9 months		
	2012	2013	2012	2013	2012	2013	2012	2013	
Дети 7-13 лет	803 689	761 670							Children aged 7-13 years
Баткенская область	62 912	63 016	2 106	1 804	50,7	44,1	65,2	57,1	Batken
Джалал-Абадская область	158 975	161 363	1 829	1 982	49,5	53,8	40,7	45,6	Djalal-Abad
Иссык-Кульская область	55 320	62 522	2 266	2 087	59,2	55,5	63,8	54,0	Issyk-Kul
Нарынская область	41 140	45 802	2 022	1 989	60,2	55,3	46,5	47,5	Naryn
Ошская область	238 931	154 724	2 019	1 897	52,8	49,5	53,9	50,2	Osh
Таласская область	40 217	38 391	1 989	2 665	54,6	72,6	50,4	67,5	Talas
Чуйская область	99 864	108 240	2 270	2 215	62,0	61,5	60,4	59,1	Chui
г.Бишкек	106 329	100 553	1 686	2 041	45,5	55,3	46,1	54,2	Bishkek city
г.Ош		27 059		1 692		45,4		46,5	Osh city
Суточное потребление			2 076	1 991	54,1	53,1	53,8	52,1	Daily intake
Суточные потребности			2 031	2 031	73,0	73,0	70,0	70,0	Daily needs
Баланс: (+) или (-)			45	-40	-19	-20	-16	-18	Balance: (+) or (-)

Таблица 8: (продолжение)

Table 8: (continued)

Область/Oblast	Население, человек		Ккал в день на душу населения		Белки в день на душу населения, грамм		Жиры в день на душу населения, грамм		
	Number, people		C/Calories C/d/p		Proteins g/d/p		Fats g/d/p		
	9 месяцев / 9 months		9 месяцев / 9 months		9 месяцев / 9 months		9 месяцев / 9 months		
	2012	2013	2012	2013	2012	2013	2012	2013	
Дети 14-17 лет	528 416	454 023							Children aged 14-17 years
Баткенская область	44 543	44 121	2 385	2 036	56,6	48,9	74,7	66,0	Batken
Джалал-Абадская область	103 731	100 755	1 957	2 143	52,8	58,2	43,6	50,3	Djalal-Abad
Иссык-Кульская область	43 938	41 510	2 667	2 384	69,9	63,2	73,8	63,6	Issyk-Kul
Нарынская область	26 809	25 728	2 273	2 190	68,3	61,3	52,9	53,9	Naryn
Ошская область	157 351	101 333	2 255	2 229	57,5	58,0	62,3	58,4	Osh
Таласская область	22 225	19 583	2 256	3 171	61,7	86,5	58,5	80,3	Talas
Чуйская область	68 663	47 210	2 448	2 484	65,7	69,0	65,8	64,5	Chui
г.Бишкек	61 156	51 513	1 958	2 223	53,1	61,1	52,8	58,8	Bishkek city
		22 272		1 998		54,3		56,4	Osh city
Суточное потребление			2 341	2 233	60,7	58,8	61,3	59,4	Daily intake
Суточные потребности			2 244	2 244	78,0	78,0	74,0	74,0	Daily needs
Баланс: (+) или (-)			97	-11	-17	-19	-13	-15	Balance: (+) or (-)

**Таблица 9: Баланс питания в виде энергетической ценности по результатам обследований
ежедневного потребления и оценки ежедневных потребностей**
(все население по квинтильным группам и регионам)

**Table 9: Food Balance expressed in nutritional values based on results of survey of daily intake
and calculated daily needs based on recurrent nutritional surveillance**
(total population by quintile groups and regions)

Область/Oblast	Население, человек		Ккал в день на душу населения		Белки в день на душу населения, грамм		Жиры в день на душу населения, грамм		
	Number, people		C/Calories C/d/p		Proteins g/d/p		Fats g/d/p		
	9 месяцев / 9 months		9 месяцев / 9 months		9 месяцев / 9 months		9 месяцев / 9 months		
	2012	2013	2012	2013	2012	2013	2012	2013	
Первая квинтиль	1 111 491	1 095 641							First quintile
Баткенская область	112 721	194 134	1 998	1 778	50,3	42,1	58,8	57,5	Batken
Джалал-Абадская область	423 285	380 286	1 548	1 886	41,2	50,2	32,2	43,2	Djalal-Abad
Иссык-Кульская область	80 066	93 583	1 919	1 888	48,8	48,4	54,8	45,6	Issyk-Kul
Нарынская область	94 069	74 392	1 983	1 956	61,0	53,1	43,9	45,6	Naryn
Ошская область	169 758	137 863	1 643	1 683	44,7	45,6	40,5	41,1	Osh
Таласская область	117 263	66 340	1 685	2 242	46,6	60,9	41,1	57,1	Talas
Чуйская область	101 345	82 409	2 050	1 701	54,5	44,5	49,7	41,3	Chui
г.Бишкек	12 985	38 526	1 492	1 720	39,9	47,7	38,1	40,6	Bishkek city
г.Ош		28 106		1 513		40,0		41,9	Osh city
Суточное потребление			1 936	1 731	49,7	46,7	48,3	41,4	Daily intake
Суточные потребности			2 101	2 101	73,0	73,0	71,0	71,0	Daily needs
Баланс: (+) или (-)			-165	-370	-23	-26	-23	-30	Balance: (+) or (-)

Таблица 9: (продолжение)

Table 9: (continued)

Область/Oblast	Население, человек		Ккал в день на душу населения		Белки в день на душу населения, грамм		Жиры в день на душу населения, грамм		
	Number, people		C/Calories C/d/p		Proteins g/d/p		Fats g/d/p		
	9 месяцев / 9 months		9 месяцев / 9 months		9 месяцев / 9 months		9 месяцев / 9 months		
	2012	2013	2012	2013	2012	2013	2012	2013	
Вторая квинтиль	1 107 586	1 083 245							Second quintile
Баткенская область	124 133	115 486	2 004	1 793	49,7	43,4	62,4	58,8	Batken
Джалал-Абадская область	241 813	253 159	1 826	2 067	49,0	56,6	39,5	49,9	Djalal-Abad
Иссык-Кульская область	115 301	76 564	2 099	2 103	55,7	55,1	55,2	51,8	Issyk-Kul
Нарынская область	39 642	37 165	2 021	2 026	58,3	55,4	46,7	50,3	Naryn
Ошская область	322 654	254 614	1 993	1 841	50,9	47,0	51,5	48,0	Osh
Таласская область	49 273	46 054	2 274	2 689	61,3	73,1	58,9	67,7	Talas
Чуйская область	93 332	110 045	2 304	1 982	61,4	53,5	57,8	50,2	Chui
г.Бишкек	121 439	127 778	1 535	1 890	40,7	52,5	40,9	48,6	Bishkek city
г.Ош		62 381		1 774		47,7		48,7	Osh city
Суточное потребление			2 049	1 958	53,3	51,4	52,0	50,0	Daily intake
Суточные потребности			2 101	2 101	73,0	73,0	71,0	71,0	Daily needs
Баланс: (+) или (-)			-52	-143	-20	-22	-19	-21	Balance: (+) or (-)

Таблица 9: (продолжение)

Table 9: (continued)

Область/Oblast	Население, человек		Ккал в день на душу населения		Белки в день на душу населения, грамм		Жиры в день на душу населения, грамм		
	Number, people		C/Calories C/d/p		Proteins g/d/p		Fats g/d/p		
	9 месяцев / 9 months		9 месяцев / 9 months		9 месяцев / 9 months		9 месяцев / 9 months		
	2012	2013	2012	2013	2012	2013	2012	2013	
Третья квинтиль	1 101 962	1 098 077							Third quintile
Баткенская область	78 778	60 687	2 108	2 022	49,4	49,6	68,9	65,4	Batken
Джалал-Абадская область	187 685	207 501	2 064	2 203	57,1	60,8	46,3	53,0	Djalal-Abad
Иссык-Кульская область	57 134	71 443	2 350	2 110	63,2	56,3	65,2	53,7	Issyk-Kul
Нарынская область	23 760	32 688	2 098	2 026	59,6	57,5	50,6	50,3	Naryn
Ошская область	381 032	273 576	2 010	2 011	52,3	51,5	54,5	51,5	Osh
Таласская область	30 131	43 021	2 632	3 061	73,2	84,3	71,2	74,9	Talas
Чуйская область	129 033	143 728	2 478	2 160	67,6	57,3	62,9	55,8	Chui
г.Бишкек	214 409	188 354	1 640	1 993	44,9	54,3	42,7	54,0	Bishkek city
		77 079		1 820		48,9		51,2	Osh city
Суточное потребление			2 208	2 046	57,9	54,6	58,1	53,7	Daily intake
Суточные потребности			2 101	2 101	73,0	73,0	71,0	71,0	Daily needs
Баланс: (+) или (-)			107	-55	-15	-18	-13	-17	Balance: (+)or (-)

Таблица 9: (продолжение)

Table 9: (continued)

Область/Oblast	Население, человек		Ккал в день на душу населения		Белки в день на душу населения, грамм		Жиры в день на душу населения, грамм		
	Number, people		C/Calories C/d/p		Proteins g/d/p		Fats g/d/p		
	9 месяцев / 9 months		9 месяцев / 9 months		9 месяцев / 9 months		9 месяцев / 9 months		
	2012	2013	2012	2013	2012	2013	2012	2013	
Четвертая квинтиль	1 121 169	1 103 899							Fourth quintile
Баткенская область	67 717	43 945	2 284	2 087	55,6	52,9	73,3	65,7	Batken
Джалал-Абадская область	153 146	147 280	2 286	2 217	63,8	61,2	56,8	54,0	Djalal-Abad
Иссык-Кульская область	97 794	93 198	2 700	2 382	73,1	63,8	77,6	62,3	Issyk-Kul
Нарынская область	53 549	44 472	2 051	2 042	60,9	60,4	48,4	53,3	Naryn
Ошская область	287 069	281 148	2 177	2 261	58,2	59,3	60,3	64,1	Osh
Таласская область	22 476	37 414	3 301	3 408	90,7	92,8	95,6	90,9	Talas
Чуйская область	186 092	206 567	2 630	2 421	73,3	67,5	65,5	64,9	Chui
г.Бишкек	253 326	204 885	1 862	2 254	51,0	62,6	51,0	62,7	Bishkek city
		44 991		1 945		52,6		55,1	Osh city
Суточное потребление			2 337	2 264	62,8	61,8	62,0	61,0	Daily intake
Суточные потребности			2 101	2 101	73,0	73,0	71,0	71,0	Daily needs
Баланс: (+) или (-)			236	163	-10	-11	-9	-10	Balance: (+) or (-)

Таблица 9: (продолжение)

Table 9: (continued)

Область/Oblast	Население, человек		Ккал в день на душу населения		Белки в день на душу населения, грамм		Жиры в день на душу населения, грамм		
	Number, people		C/Calories C/d/p		Proteins g/d/p		Fats g/d/p		
	9 месяцев / 9 months		9 месяцев / 9 months		9 месяцев / 9 months		9 месяцев / 9 months		
	2012	2013	2012	2013	2012	2013	2012	2013	
Пятая квинтиль	1 109 680	1 146 836							Fifth quintile
Баткенская область	65 501	44 638	2 694	2 427	65,0	63,8	85,8	76,5	Batken
Джалал-Абадская область	48 297	88 468	2 718	2 509	70,3	67,9	72,7	59,9	Djalal-Abad
Иссык-Кульская область	97 709	117 564	3 234	2 861	87,5	76,4	89,0	83,8	Issyk-Kul
Нарынская область	53 927	71 716	2 441	2 294	70,6	65,7	62,0	60,8	Naryn
Ошская область	243 085	226 012	2 633	2 557	68,2	65,8	74,6	72,7	Osh
Таласская область	16 184	46 677	2 891	3 739	80,3	103,2	79,9	98,0	Talas
Чуйская область	312 779	281 159	2 990	2 933	83,8	83,3	92,0	85,2	Chui
г.Бишкек	272 197	222 709	2 709	2 725	76,2	75,4	82,3	83,8	Bishkek city
		47 894		2 021		55,4		61,0	Osh city
Суточное потребление			2 770	2 807	74,4	76,5	81,1	82,7	Daily intake
Суточные потребности			2 101	2 101	73,0	73,0	71,0	71,0	Daily needs
Баланс: (+) или (-)			669	706	1	3	10	12	Balance: (+) or (-)

Таблица 10: Продовольственный баланс домохозяйств в стоимостном выражении по результатам обследований уровня жизни

(все население по доходным квинтильным группам и регионам, сомов)

Table 10: Household Food Balance expressed in value terms based on results of survey of living standard

(total population by income quintile groups and regions, som)

	Население, человек		Среднедушевые доходы, сом/чел/месяц		Среднедушевые расходы на питание, сом/чел/месяц		Баланс, %		
	Number, people		Average per capita available income, s/ps/month		Average per capita food expenditure, s/ps/month		Balance, %		
	9 месяцев / 9 months		9 месяцев / 9 months		9 месяцев / 9 months		9 месяцев / 9 months		
	2012	2013	2012	2013	2012	2013	2012	2013	
Все население	5 551 888	5 663 133							Total population
Баткенская область	448 849	458 890	3 090	3 186	995	945	32,2	29,7	Batken
Джалал-Абадская область	1 054 226	1 076 694	2 479	2 758	948	938	38,2	34,0	Djalal-Abad
Иссык-Кульская область	448 003	453 384	3 132	2 888	1 276	1 598	40,8	55,3	Issyk-Kul
Нарынская область	264 947	268 099	2 967	3 005	804	985	27,1	32,8	Naryn
Ошская область	1 403 598	1 173 212	3 134	2 795	1 304	1 220	41,6	43,7	Osh
Таласская область	235 327	239 506	2 570	3 571	792	1 182	30,8	33,1	Talas
Чуйская область	822 581	838 341	3 726	3 713	1 532	1 536	41,1	41,4	Chui
г.Бишкек	874 357	894 556	3 756	4 622	1 372	1 645	36,5	35,6	Bishkek city
г.Ош		260 451		3 214		1 220			Osh city
Средневзвешенный баланс			2 751	3 160	1 283	1 208	46,6	38,2	Average weighted balance

Таблица 10: (продолжение)

Table 10: (continued)

	Население, человек		Среднедушевые доходы, сом/чел/месяц		Среднедушевые расходы на питание, сом/чел/месяц		Баланс, %		
	Number, people		Average per capita available income, s/ps/month		Average per capita food expenditure, s/ps/month		Balance, %		
	9 месяцев / 9 months		9 месяцев / 9 months		9 месяцев / 9 months		9 месяцев / 9 months		
	2012	2013	2012	2013	2012	2013	2012	2013	
Первая квинтиль	1 110 747	1 132 840							First quintile
Баткенская область	86 536	83 483	1 310	1 299	829	739	63,3	56,9	Batken
Джалал-Абадская область	323 485	248 536	1 084	1 010	804	799	74,2	79,1	Djalal-Abad
Иссык-Кульская область	134 562	137 193	1 046	1 074	906	1 148	86,7	106,8	Issyk-Kul
Нарынская область	75 097	79 169	1 178	1 075	528	644	44,9	59,9	Naryn
Ошская область	252 186	317 854	1 247	1 230	1 009	1 016	80,9	82,6	Osh
Таласская область	72 129	30 028	1 076	1 254	522	647	48,5	51,6	Talas
Чуйская область	87 366	139 931	1 257	976	850	1 081	67,7	110,7	Chui
г.Бишкек	79 387	73 045	1 377	1 212	988	1 253	71,8	103,4	Bishkek city
г.Ош		23 601		1 293		961			Osh city
Средневзвешенный баланс			1 027	1 174	879	845	85,6	71,9	Average weighted balance

Таблица 10: (продолжение)

Table 10: (continued)

	Население, человек		Среднедушевые доходы, сом/чел/месяц		Среднедушевые расходы на питание, сом/чел/месяц		Баланс, %		
	Number, people		Average per capita available income, s/ps/month		Average per capita food expenditure, s/ps/month		Balance, %		
	9 месяцев / 9 months		9 месяцев / 9 months		9 месяцев / 9 months		9 месяцев / 9 months		
	2012	2013	2012	2013	2012	2013	2012	2013	
Вторая квинтиль	1 111 374	1 132 542							Second quintile
Баткенская область	95 036	92 549	1 985	2 002	866	779	43,7	38,9	Batken
Джалал-Абадская область	239 562	294 069	1 970	1 977	894	824	45,4	41,7	Djalal-Abad
Иссык-Кульская область	82 344	95 314	1 974	1 979	1 082	1 369	54,8	69,2	Issyk-Kul
Нарынская область	41 273	55 008	2 024	1 941	612	852	30,3	43,9	Naryn
Ошская область	291 715	251 780	2 072	1 983	1 038	1 100	50,1	55,4	Osh
Таласская область	54 806	49 958	1 979	1 971	658	953	33,2	48,4	Talas
Чуйская область	149 534	115 875	1 980	1 965	1 163	1 230	58,7	62,6	Chui
г.Бишкек	157 106	110 702	1 970	1 924	1 053	1 263	53,5	65,6	Bishkek city
г.Ош		67 287		1 945		1 012			Osh city
Средневзвешенный баланс			1 752	2 002	1 079	980	61,6	49,0	Average weighted balance

Таблица 10: (продолжение)

Table 10: (continued)

	Население, человек		Среднедушевые доходы, сом/чел/месяц		Среднедушевые расходы на питание, сом/чел/месяц		Баланс, %		
	Number, people		Average per capita available income, s/ps/month		Average per capita food expenditure, s/ps/month		Balance, %		
	9 месяцев / 9 months		9 месяцев / 9 months		9 месяцев / 9 months		9 месяцев / 9 months		
	2012	2013	2012	2013	2012	2013	2012	2013	
Третья квинтиль	1 109 068	1 132 724							Third quintile
Баткенская область	118 854	103 804	2 646	2 722	887	914	33,5	33,6	Batken
Джалал-Абадская область	186 621	225 647	2 722	2 677	940	943	34,5	35,2	Djalal-Abad
Иссык-Кульская область	75 261	76 417	2 652	2 736	1 207	1 526	45,5	55,8	Issyk-Kul
Нарынская область	54 016	43 240	2 667	2 739	790	963	29,6	35,2	Naryn
Ошская область	313 311	253 093	2 657	2 726	1 278	1 228	48,1	45,1	Osh
Таласская область	39 305	56 876	2 687	2 762	883	1 145	32,9	41,5	Talas
Чуйская область	167 111	175 403	2 685	2 731	1 338	1 428	49,8	52,3	Chui
г.Бишкек	154 589	137 099	2 636	2 715	1 132	1 299	43,0	47,8	Bishkek city
г.Ош		61 144		2 733		1 179			Osh city
Средневзвешенный баланс			2 347	2 669	1 232	1 125	52,5	42,2	Average weighted balance

Таблица 10: (продолжение)

Table 10: (continued)

	Население, человек		Среднедушевые доходы, сом/чел/месяц		Среднедушевые расходы на питание, сом/чел/месяц		Баланс, %		
	Number, people		Average per capita available income, s/ps/month		Average per capita food expenditure, s/ps/month		Balance, %		
	9 месяцев / 9 months		9 месяцев / 9 months		9 месяцев / 9 months		9 месяцев / 9 months		
	2012	2013	2012	2013	2012	2013	2012	2013	
Четвертая квинтиль	1 110 641	1 132 008							Fourth quintile
Баткенская область	71 297	113 025	3 555	3 757	1 116	973	31,4	25,9	Batken
Джалал-Абадская область	202 084	192 107	3 581	3 750	1 038	1 097	29,0	29,3	Djalal-Abad
Иссык-Кульская область	60 270	70 177	3 598	3 799	1 473	1 891	40,9	49,8	Issyk-Kul
Нарынская область	45 490	44 642	3 652	3 869	919	1 133	25,2	29,3	Naryn
Ошская область	300 953	209 823	3 587	3 798	1 437	1 420	40,1	37,4	Osh
Таласская область	35 922	40 829	3 533	3 912	980	1 238	27,7	31,6	Talas
Чуйская область	172 677	185 418	3 606	3 848	1 567	1 618	43,4	42,0	Chui
г.Бишкек	221 948	201 193	3 663	3 912	1 335	1 336	36,4	34,1	Bishkek city
г.Ош		74 794		3 851		1 258			Osh city
Средневзвешенный баланс			3 117	3 603	1 352	1 309	43,4	36,3	Average weighted balance

Таблица 10: (продолжение)

Table 10: (continued)

	Население, человек		Среднедушевые доходы, сом/чел/месяц		Среднедушевые расходы на питание, сом/чел/месяц		Баланс, %		
	Number, people		Average per capita available income, s/ps/month		Average per capita food expenditure, s/ps/month		Balance, %		
	9 месяцев / 9 months		9 месяцев / 9 months		9 месяцев / 9 months		9 месяцев / 9 months		
	2012	2013	2012	2013	2012	2013	2012	2013	
Пятая квинтиль	1 110 058	1 133 018							Fifth quintil
Баткенская область	77 126	66 028	6 704	6 987	1 393	1 439	20,8	20,6	Batken
Джалал-Абадская область	102 475	116 335	5 462	6 986	1 365	1 248	25,0	17,9	Djalal-Abad
Иссык-Кульская область	95 566	74 282	7 151	6 700	1 895	2 520	26,5	37,6	Issyk-Kul
Нарынская область	49 073	46 040	6 192	7 007	1 296	1 605	20,9	22,9	Naryn
Ошская область	245 433	140 663	6 390	6 411	1 794	1 587	28,1	24,7	Osh
Таласская область	33 166	61 815	5 615	6 507	1 291	1 624	23,0	25,0	Talas
Чуйская область	245 894	221 714	6 456	7 016	2 106	2 001	32,6	28,5	Chui
г.Бишкек	261 327	372 516	6 295	7 177	1 852	2 129	29,4	29,7	Bishkek city
г.Ош		33 626		6 562		1 805			Osh city
Средневзвешенный баланс			5 512	6 352	1 870	1 781	33,9	28,0	Average weighted balance

Таблица 11: Продовольственный баланс домохозяйств в стоимостном выражении по результатам обследований уровня жизни

(все население по расходным квинтильным группам и регионам, сомов)

Table 11: Household Food Balance expressed in value terms based on results of survey of living standard

(total population by expenditure quintile groups and regions, som)

	Население, человек		Общие среднедушевые расходы, сом/чел/месяц		Среднедушевые расходы на питание, сом/чел/месяц		Баланс, %		
	Number, people		Total per capita expenditures s/ps/month		Average per capita food expenditure, s/ps/month		Balance, %		
	9 месяцев / 9 months		9 месяцев / 9 months		9 месяцев / 9 months		9 месяцев / 9 months		
	2012	2013	2012	2013	2012	2013	2012	2013	
Все население	5 551 888	5 663 133							Total population
Баткенская область	448 849	458 890	2 204	2 061	995	945	45,1	45,9	Batken
Джалал-Абадская область	1 054 226	1 076 694	1 723	1 896	948	938	55,0	49,5	Djalal-Abad
Иссык-Кульская область	448 003	453 384	2 457	3 047	1 276	1 598	51,9	52,5	Issyk-Kul
Нарынская область	264 947	268 099	2 302	2 783	804	985	34,9	35,4	Naryn
Ошская область	1 403 598	1 173 212	2 440	2 345	1 304	1 220	53,5	52,0	Osh
Таласская область	235 327	239 506	1 586	2 540	792	1 182	50,0	46,5	Talas
Чуйская область	822 581	838 341	3 106	3 313	1 532	1 536	49,3	46,4	Chui
г. Бишкек	874 357	894 556	2 999	3 447	1 372	1 645	45,7	47,7	Bishkek city
г. Ош		260 451		2 476		1 220		49,3	Osh city
Средневзвешенный баланс			2 658	2 430	1 283	1 208	48,3	49,7	Average weighted balance

Таблица 11: (продолжение)

Table 11: (continued)

	Население, человек		Общие среднедушевые расходы, сом/чел/месяц		Среднедушевые расходы на питание, сом/чел/месяц		Баланс, %		
	Number, people		Total per capita expenditures s/ps/month		Average per capita food expenditure, s/ps/month		Balance, %		
	9 месяцев / 9 months		9 месяцев / 9 months		9 месяцев / 9 months		9 месяцев / 9 months		
	2012	2013	2012	2013	2012	2013	2012	2013	
Первая квинтиль	1 111 491	1 134 011							First quintile
Баткенская область	112 721	183 393	1 070	1 155	588	623	54,9	54,0	Batken
Джалал-Абадская область	423 285	402 817	1 009	1 215	580	661	57,5	54,4	Djalal-Abad
Иссык-Кульская область	80 066	74 628	1 042	1 204	640	754	61,4	62,6	Issyk-Kul
Нарынская область	94 069	86 349	955	1 141	373	516	39,1	45,3	Naryn
Ошская область	169 758	190 389	1 217	1 300	732	744	60,2	57,2	Osh
Таласская область	117 263	62 819	945	1 154	465	549	49,2	47,6	Talas
Чуйская область	101 345	73 840	1 016	1 231	545	693	53,6	56,3	Chui
г.Бишкек	12 985	26 588	1 022	1 389	482	756	47,2	54,4	Bishkek city
		33 188		1 327		725		54,7	Osh city
Средневзвешенный баланс			1 161	1 039	632	575	54,5	55,3	Average weighted balance

Таблица 11: (продолжение)

Table 11: (continued)

	Население, человек		Общие среднедушевые расходы, сом/чел/месяц		Среднедушевые расходы на питание, сом/чел/месяц		Баланс, %		
	Number, people		Total per capita expenditures s/ps/month		Average per capita food expenditure, s/ps/month		Balance, %		
	9 месяцев / 9 months		9 месяцев / 9 months		9 месяцев / 9 months		9 месяцев / 9 months		
	2012	2013	2012	2013	2012	2013	2012	2013	
Вторая квинтиль	1 107 586	1 131 771							Second quintile
Баткенская область	124 133	103 395	1 596	1 754	881	895	55,2	51,0	Batken
Джалал-Абадская область	241 813	304 002	1 614	1 739	901	866	55,8	49,8	Djalal-Abad
Иссык-Кульская область	115 301	71 298	1 593	1 739	940	1 057	59,0	60,8	Issyk-Kul
Нарынская область	39 642	35 321	1 697	1 761	689	741	40,6	42,1	Naryn
Ошская область	322 654	307 970	1 622	1 780	973	1 001	59,9	56,3	Osh
Таласская область	49 273	38 100	1 551	1 739	823	880	53,1	50,6	Talas
Чуйская область	93 332	88 566	1 665	1 786	980	913	58,8	51,1	Chui
г.Бишкек	121 439	110 752	1 647	1 792	794	948	48,2	52,9	Bishkek city
г.Ош		72 367		1 746		914		52,3	Osh city
Средневзвешенный баланс			1 730	1 621	945	907	54,6	56,0	Average weighted balance

Таблица 11: (продолжение)

Table 11: (continued)

	Население, человек		Общие среднедушевые расходы, сом/чел/месяц		Среднедушевые расходы на питание, сом/чел/месяц		Баланс, %		
	Number, people		Total per capita expenditures s/ps/month		Average per capita food expenditure, s/ps/month		Balance, %		
	9 месяцев / 9 months		9 месяцев / 9 months		9 месяцев / 9 months		9 месяцев / 9 months		
	2012	2013	2012	2013	2012	2013	2012	2013	
Третья квинтиль	1 101 962	1 133 623							Third quintile
Баткенская область	78 778	74 843	2 078	2 212	1 031	1 043	49,6	47,2	Batken
Джалал-Абадская область	187 685	173 125	2 057	2 238	1 087	1 093	52,8	48,9	Djalal-Abad
Иссык-Кульская область	57 134	83 859	2 136	2 251	1 131	1 274	53,0	56,6	Issyk-Kul
Нарынская область	23 760	36 203	2 105	2 211	898	936	42,7	42,4	Naryn
Ошская область	381 032	302 033	2 124	2 220	1 213	1 194	57,1	53,8	Osh
Таласская область	30 131	47 272	2 053	2 217	1 079	1 142	52,6	51,5	Talas
Чуйская область	129 033	146 547	2 088	2 244	1 082	1 151	51,8	51,3	Chui
г.Бишкек	214 409	203 045	2 104	2 256	1 013	1 164	48,1	51,6	Bishkek city
г.Ош		66 696		2 238		1 178		52,6	Osh city
Средневзвешенный баланс			2 273	2 100	1 210	1 109	53,2	52,8	Average weighted balance

Таблица 11: (продолжение)

Table 11: (continued)

	Население, человек		Общие среднедушевые расходы, сом/чел/месяц		Среднедушевые расходы на питание, сом/чел/месяц		Баланс, %		
	Number, people		Total per capita expenditures s/ps/month		Average per capita food expenditure, s/ps/month		Balance, %		
	9 месяцев / 9 months		9 месяцев / 9 months		9 месяцев / 9 months		9 месяцев / 9 months		
	2012	2013	2012	2013	2012	2013	2012	2013	
Четвертая квинтиль	1 121 169	1 131 140							Fourth quintile
Баткенская область	67 717	54 059	2 691	2 919	1 192	1 331	44,3	45,6	Batken
Джалал-Абадская область	153 146	144 212	2 723	2 857	1 472	1 352	54,1	47,3	Djalal-Abad
Иссык-Кульская область	97 794	89 441	2 724	2 908	1 321	1 592	48,5	54,8	Issyk-Kul
Нарынская область	53 549	44 343	2 702	2 884	960	1 097	35,5	38,0	Naryn
Ошская область	287 069	234 501	2 711	2 894	1 446	1 436	53,3	49,6	Osh
Таласская область	22 476	46 955	2 684	2 887	1 567	1 525	58,4	52,8	Talas
Чуйская область	186 092	231 701	2 706	2 876	1 501	1 412	55,5	49,1	Chui
г.Бишкек	253 326	237 115	2 745	2 870	1 259	1 376	45,9	47,9	Bishkek city
г.Ош		48 814		2 851		1 395		48,9	Osh city
Средневзвешенный баланс			2 979	2 718	1 466	1 369	49,2	50,4	Average weighted balance

Таблица 11: (продолжение)

Table 11: (continued)

	Население, человек		Общие среднедушевые расходы, сом/чел/месяц		Среднедушевые расходы на питание, сом/чел/месяц		Баланс, %		
	Number, people		Total per capita expenditures s/ps/month		Average per capita food expenditure, s/ps/month		Balance, %		
	9 месяцев / 9 months		9 месяцев / 9 months		9 месяцев / 9 months		9 месяцев / 9 months		
	2012	2013	2012	2013	2012	2013	2012	2013	
Пятая квинтиль	1 109 680	1 132 588							Fifth quintile
Баткенская область	65 501	43 200	4 952	5 305	1 662	1 776	33,6	33,5	Batken
Джалал-Абадская область	48 297	52 539	4 064	4 256	2 205	1 824	54,3	42,9	Djalal-Abad
Иссык-Кульская область	97 709	134 158	4 556	5 356	2 236	2 561	49,1	47,8	Issyk-Kul
Нарынская область	53 927	65 883	4 785	5 731	1 444	1 680	30,2	29,3	Naryn
Ошская область	243 085	138 319	4 554	4 388	2 120	2 054	46,6	46,8	Osh
Таласская область	16 184	44 360	3 934	5 166	1 458	2 018	37,1	39,1	Talas
Чуйская область	312 779	297 687	4 870	5 150	2 220	2 218	45,6	43,1	Chui
г.Бишкек	272 197	317 055	4 638	5 393	2 059	2 472	44,4	45,8	Bishkek city
г.Ош		39 386		4 721		2 053		43,5	Osh city
Средневзвешенный баланс			5 147	4 668	2 160	2 078	42,0	44,5	Average weighted balance

Таблица 12. Производство муки в 2013 г.*(тыс. тонн)***Table 12. Production of flour in 2013***(thsd. tons)*

	Произведено всего/ Produced - total	в том числе обогащенной / including enriched	Удельный вес обогащенной муки в общем объеме/ Share of enriched flour in total volume
Kyrgyz Republic	276,6	2,1	0,8
Batken oblast	16,3	-	-
Djalal-Abad oblast	57,9	-	-
Issyk-Kul oblast	15,5	2,1	13,5
Naryn oblast	19,2	-	-
Osh oblast	36,6	-	-
Talas oblast	4,7	-	-
Chui oblast	50,8	-	-
Bishkek city	64,3	-	-
Osh city	11,2	-	-

Данные по производству обогащенной муки представляются в органы госстатистики начиная с отчета за июнь 2012г. Ранее эти данные из общего объема произведенной муки не выделялись./Data on production of enriched flour are provided to state statistical bodies based on epy report for June 2012.

**Таблица 13. Индикаторы продовольственной безопасности
Кыргызской Республики**

Table 13. Food Security Indicators of the Kyrgyz Republic

Таблица 13.1. Уровень суточной энергетической ценности рациона человека

(ккал)

Table 13.1. Level of daily energy value of people diet

(k/Cal)

Период/Period	Фактическая ценность рациона ¹ /Actual dietary value ¹	Минимальная норма/Minimal ratio	Фактическое значение индикатора (гр. 2/гр.3)/Actual meaning of the indicator (paragraph 2/ paragraph 3)
1	2	3	4
янв.-март/Jan-March 2008	2287	2431	0,94
янв.-июнь/Jan-June 2008	2277	2431	0,94
янв.-сент./Jan-Sept. 2008	2299	2431	0,95
2008	2295	2431	0,94
янв.-март/Jan-March 2009	2395	2431	0,99
янв.-июнь/Jan-June 2009	2348	2431	0,97
янв.-сент./Jan-Sept. 2009	2356	2101	1,12
2009	2358	2101	1,12
янв.-март/Jan-March 2010	2380	2101	1,13
янв.-июнь/Jan-June 2010	2323	2101	1,11
янв.-сент./Jan-Sept. 2010	2305	2101	1,10
2010	2319	2101	1,10
янв.-март/Jan-March 2011	2338	2101	1,11
янв.-июнь/Jan-June 2011	2272	2101	1,08
янв.-сент./Jan-Sept. 2011	2260	2101	1,08
2011	2281	2102	1,09
янв.-март/Jan-March 2012	2178	2101	1,04
янв.-июнь/Jan-June 2012	2139	2101	1,02
янв.-сент./Jan-Sept. 2012	2162	2102	1,03
2012	2189	2101	1,04
янв.-март/Jan-March 2013	2212	2101	1,05
янв.-июнь/Jan-June 2013	2180	2101	1,04
янв.-сент./Jan-Sept. 2013	2190	2101	1,04

¹ По результатам интегрированного выборочного обследования бюджетов домашних хозяйств и рабочей силы.¹ According to results of the Integrated Sampling Survey of Household Budgets and Labour Force.

Таблица 13.2. Достаточность потребления отдельного продукта²

(в среднем на душу населения, кг в месяц)

Table 13.2. Sufficiency of selected foods consumption²

(average per capita, kg. per month)

	Фактическое потребление/Actual consumption								
	Хлеб и хлебо- продукты /Bread and bread products	Мясо и мясопро- дукты/Meat and meat products	Молоко и молочные продукты/ Milk and dairy products	Яйца (штук)/ Eggs (pieces)	Овощи и бахчевые/ Vegetables and melons	Фрукты и ягоды/ Fruits and berries	Картофель /Potatoes	Сахар/ Sugar	Масло раститель- ное/ Vegetable oil
Янв.-март/ Jan-March 2008	15,3	3,0	10,9	5,2	12,2	2,1	8,2	1,4	0,5
Янв.-июнь/Jan-June 2008	15,4	3,0	15,7	5,2	6,2	1,2	8,0	1,6	0,5
Янв.-сент./ Jan-Sept 2008	16,2	3,3	17,4	5,2	11,0	2,0	8,4	1,6	0,6
2008	15,9	3,1	18,1	6,3	12,6	2,5	8,3	1,8	0,6
Янв.-март/Jan-March 2009	16,1	3,2	12,2	5,9	12,7	0,9	8,3	1,7	0,9
Янв.-июнь/Jan-June 2009	16,0	3,1	16,5	5,5	6,6	0,5	8,4	1,7	0,7
Янв.-сент./Jan-Sept. 2009	16,6	3,4	18,1	5,3	12,0	2,2	8,5	1,6	0,6
2009	15,9	3,2	17,7	6,6	12,6	2,5	8,2	1,8	0,7
Янв.-март /Jan-March 2010	16,0	3,4	12,2	6,2	12,6	1,4	8,2	1,7	1,0
Янв.-июнь/ Jan-June 2010	15,9	3,3	16,5	5,6	6,3	0,5	8,3	1,7	1,0
Янв.-сент./Jan-Sept. 2010	16,4	3,3	17,8	5,6	12,1	2,3	8,3	1,6	0,7
2010	15,9	3,2	17,7	6,6	12,5	2,5	8,1	1,8	1,0
Янв.-март/Jan-March 2011	16,1	3,5	12,3	6,2	10,5	1,0	8,3	1,6	1,0
Янв.-июнь/Jan-June 2011	15,9	3,3	16,5	5,9	4,4	0,5	8,1	1,7	1,0
Янв.-сент./Jan-Sept. 2011	16,3	3,3	17,7	5,7	12,0	2,3	8,3	1,5	1,0
2011	15,8	3,2	17,8	6,8	12,5	2,4	8,2	1,8	1,0
Янв.-март/ Jan-March 2012	16,1	3,4	12,3	6,2	7,4	1,0	8,4	1,5	1,0
Янв.-июнь/Jan-June 2012	15,9	3,3	16,5	5,9	4,5	0,3	8,2	1,6	1,0
Янв.-сент./Jan-Sept. 2012	16,2	3,3	17,8	5,8	12,0	2,3	8,4	1,5	1,0
2012	15,7	3,2	17,9	6,7	12,6	2,4	8,3	1,7	0,9
Янв.-март/Jan-March 2013 ¹	16,1	3,3	12,4	6,2	7,4	0,9	8,4	1,5	1,0
Янв.-июнь/Jan-June 2013 ¹	15,8	3,3	16,6	5,8	4,7	0,6	8,3	1,5	0,9
Янв.-сент./Jan-Sept. 2013 ¹	16,4	3,4	17,8	5,8	12,0	2,3	8,5	1,5	1,0
2013 ¹	16,3	3,3	18,3	6,1	12,9	2,6	8,5	1,6	1,0

¹ Данные предварительные/Preliminary data

² В пересчете на первичный продукт./Expressed in primary product.

Таблица 13.3. Экономическая доступность продуктов питания*(в среднем на душу населения, сомов в месяц)***Table 13.3. Economical availability of foodstuffs***(average per capita, soms per month)*

Период/Period	Размер среднемесячных затрат домохозяйств на питание/Monthly average expenditures of households for food	Размер среднемесячных совокупных затрат домохозяйств/Monthly average aggregated expenditures of households	Фактическое значение индикатора (гр. 2/гр.3)*100/ Actual meaning of the indicator (paragraph 2/ paragraph 3)*100
1	2	3	4
Янв.-март/Jan-March 2008	887	1600	55
Янв.-июнь/Jan-June 2008	984	1890	52
Янв.-сент./Jan-Sept 2008	1052	2090	50
2008	1093	2257	48
Янв.-март/Jan-March 2009	1089	2143	51
Янв.-июнь/Jan-June 2009	1076	2177	49
Янв.-сент./Jan-Sept. 2009	1089	2136	51
2009	1095	2264	48
Янв.-март /Jan-March 2010	1018	2198	46
Янв.-июнь/Jan-June 2010	1039	2241	46
Янв.-сент./Jan-Sept. 2010	1080	2366	46
2010	1106	2449	45
Янв.-март/Jan-March 2011	1233	2493	49
Янв.-июнь/Jan-June 2011	1263	2592	49
Янв.-сент./Jan-Sept. 2011	1283	2658	48
2011	1299	2762	47
Янв.-март/Jan-March 2012	1209	2480	49
Янв.-июнь/Jan-June 2012	1199	2435	49
Янв.-сент./Jan-Sept. 2012	1208	2430	50
2012	1228	2502	49
Янв.-март/Jan-March 2013	1176	2397	49
Янв.-июнь/Jan-June 2013	1232	2469	50
Янв.-сент./Jan-Sept. 2013	1208	2430	50

Таблица 13.4. Дифференциация расходов на питание по социальным группам
(в среднем на душу населения, сомов в месяц)

Table 13.4. Differentiation of expenditures for food by social groups
(average per capita, soms per month)

Период/Period	Первая квинтильная группа (с наименьшими доходами)/The first quintile group (with the lowest incomes)	Пятая квинтильная группа (с наибольшими доходами)/The fifth quintile group (with the highest incomes)
Янв.-март/Jan-March 2008	309	1665
Янв.-июнь/Jan-June 2008	399	1792
Янв.-сент./Jan-Sept 2008	472	1836
2008	718	1565
Янв.-март/Jan-March 2009	708	1629
Янв.-июнь/Jan-June 2009	663	1623
Янв.-сент./Jan-Sept. 2009	670	1635
2009	648	1669
Янв.-март /Jan-March 2010	614	1574
Янв.-июнь/Jan-June 2010	583	1615
Янв.-сент./Jan-Sept. 2010	608	1692
2010	671	1680
Янв.-март/Jan-March 2011	790	1742
Янв.-июнь/Jan-June 2011	861	1809
Янв.-сент./Jan-Sept. 2011	879	1870
2011	893	1878
Янв.-март/Jan-March 2012	814	1737
Янв.-июнь/Jan-June 2012	837	1754
Янв.-сент./Jan-Sept. 2012	845	1781
2012	886	1783
Янв.-март/Jan-March 2013	869	1746
Янв.-июнь/Jan-June 2013	897	1793
Янв.-сент./Jan-Sept. 2013	845	1781

Таблица 13.5. Емкость внутреннего рынка отдельных продуктов ²

(тыс. тонн)

Table 13.5. Capacity of internal market of selected products²

(thsd. tons)

	Хлеб и хлебо- продукты/ Bread and bread products	Мясо и мясопро- дукты/ Meat and meat products	Молоко и молочны е продукты /Milk and dairy	Яйца (млн. штук)/ Eggs (mln. pieces)	Овощи и бахчевы е/Vegeta bles and melons	Фрукты и ягоды/ Fruits and berries	Картофе ль/Potato es	Сахар/ Sugar	Масло раститель- ное/ Vegetable oil
Янв.-март/ Jan-March 2008	241,6	48,1	171,9	81,7	193,1	32,9	129,5	22,8	7,7
Янв.-июнь/Jan-June 2008	487,1	93,6	494,9	163,9	196,1	37,5	252,0	50,8	16,1
Янв.-сент./Jan-Sept 2008	770,1	155,0	825,9	248,3	524,0	96,7	396,8	76,4	28,5
2008	968,3	191,8	1103,2	382,4	768,7	152,0	506,7	112,3	35,0
Янв.-март/Jan-March 2009	245,9	49,3	186,7	90,2	194,3	14,1	127,2	25,3	14,3
Янв.-июнь/Jan-June 2009	491,0	95,1	505,7	168,9	201,4	14,1	258,5	51,3	20,7
Янв.-сент./Jan-Sept. 2009	765,4	156,1	832,7	244,3	552,2	99,6	391,8	72,7	28,8
2009	976,9	198,9	1089,5	405,1	774,3	154,4	504,6	109,1	40,4
Янв.-март /Jan-March 2010	248,3	52,8	190,0	96,5	195,9	22,0	127,2	26,3	15,0
Янв.-июнь/Jan-June 2010	494,1	101,2	511,6	173,7	196,2	14,4	258,4	51,5	30,0
Янв.-сент./Jan-Sept. 2010	766,6	153,1	829,8	262,3	563,9	105,8	387,7	74,7	32,8
2010	991,7	201,0	1103,1	412,3	778,9	155,8	504,8	110,6	62,4
Янв.-март/Jan-March 2011	252,1	54,8	193,6	97,6	165,3	16,4	130,5	25,5	15,1
Янв.-июнь/Jan-June 2011	499,4	102,5	518,0	185,7	138,3	14,7	253,9	53,1	31,4
Янв.-сент./Jan-Sept. 2011	771,4	158,0	837,8	268,7	565,2	106,4	390,8	70,0	45,3
2011	999,3	203,6	1120,5	432,1	788,7	151,4	517,8	112,6	62,3
Янв.-март Jan-March 2012	256,1	54,6	195,8	99,5	118,3	16,6	133,3	23,7	15,9
Янв.-июнь/Jan-June 2012	506,7	105,2	528,5	187,2	144,6	11,0	261,1	52,7	31,9
Янв.-сент./Jan-Sept. 2012	777,0	159,6	856,6	280,1	576,0	111,3	402,6	71,7	46,2
2012	1009,6	204,4	1149,9	432,6	810,3	156,3	530,5	107,1	57,8
Янв.-март/Jan-March 2013 ¹	261,8	53,7	201,6	100,8	120,3	14,4	136,6	24,4	16,3
Янв.-июнь/Jan-June 2013 ¹	514,7	107,3	542,4	189,1	153,5	20,0	269,5	50,4	28,0
Янв.-сент./Jan-Sept. 2013 ¹	805,7	168,3	874,1	285,2	588,5	113,4	416,5	72,9	47,1
2013 ¹	1070,9	214,6	1200,7	399,8	844,9	167,6	555,9	102,1	65,3

¹ Данные предварительные/Preliminary data

² В пересчете на первичный продукт./Expressed in primary product.

Таблица 13.6. Баланс фактического уровня производства продовольствия в Кыргызской Республике
(тыс. тонн)

Table 13.6. Balance of actual level of food production in the Kyrgyz Republic
(thsd. tons)

	Производство основных видов продовольствия/Production of basic variety of foodstuffs								
	Пшеница в весе после доработки и/ Wheat in net	Мясо в убойном весе/ Meat in slaughter weight	Молоко сырое/ Raw milk	Яйца (млн. штук)/ Eggs (mln. pieces)	Овощи и бахчевы melons	Фрукты и ягоды/ Fruits and berries	Картофель /Potatoes	Сахар/ Sugar	Масло растительное/ Vegetable oil
Янв.-март/Jan-March 2008	-	42,8	210,0	72,7	-	-	-	6,6	4,2
Янв.-июнь/Jan-June 2008	37,9	85,6		193,1	39,4	6,8	22,1	10,7	7,6
Янв.-сент./Jan-Sept 2008	720,0	133,3	998,7	292,4	742,5	140,8	976,7	10,8	11,0
2008	746,2	184,2	1273,5	369,3	947,0	185,4	1334,9	10,9	18,3
Янв.-март/Jan-March 2009	-	43,3	216,7	67,9	0,0	-	-	0,0	4,9
Янв.-июнь/Jan-June 2009	29,0	86,8	607,1	186,1	41,9	4,8	25,4	0,1	7,8
Янв.-сент./Jan-Sept. 2009	943,3	135,1	1032,6	291,1	791,4	155,8	899,3	0,2	12,1
2009	1056,7	185,5	1314,7	369,3	969,7	200,5	1393,1	5,9	20,6
Янв.-март /Jan-March 2010	-	44,1	224,2	71,5	0,0	-	-	0,0	5,6
Янв.-июнь/Jan-June 2010	9,5	88,1	628,4	191,4	28,0	3,7	19,0	0,0	9,5
Янв.-сент./Jan-Sept. 2010	756,3	138,7	1070,6	294,4	803,4	146,0	781,3	0,1	12,8
2010	813,3	187,8	1359,9	373,1	969,3	193,1	1339,4	14,0	18,1
Янв.-март/Jan-March 2011	-	44,4	223,8	73,8	0,0	-	-	0,0	4,7
Янв.-июнь/Jan-June 2011	11,1	89,0	627,5	201,8	31,9	4,1	22,4	0,0	8,1
Янв.-сент./Jan-Sept. 2011	778,6	136,5	1068,0	312,0	787,4	161,0	798,7	0,0	11,1
2011	799,8	190,4	1358,1	392,8	972,4	215,1	1379,2	17,0	15,6
Янв.-март/Jan-March 2012	-	43,8	226,2	76,4	0,0	-	-	0,0	4,2
Янв.-июнь/ Jan-June 2012	3,6	88,0	636,2	210,2	46,9	5,0	18,8	0,0	6,8
Янв.-сент./Jan-Sept. 2012	535,3	138,4	1085,0	323,7	916,0	168,4	841,1	0,0	9,9
2012	540,5	193,7	1382,4	387,2	1059,2	222,7	1312,7	13,3	0,6
Янв.-март/Jan-March 2013 ¹	-	44,6	230,2	83,8	0,0	-	-	9,0	4,6
Янв.-июнь/Jan-June 2013 ¹	9,8	89,2	648,8	219,6	55,0	6,2	26,2	0,0	7,2
Янв.-сент./Jan-Sept. 2013 ¹	864,3	140,3	1106,1	330,1	926,7	175,3	882,6	0,4	9,7
2013 ¹	819,4	195,2	1408,2	421,5	1077,3	233,6	1332,0	13,2	13,9

¹ Данные предварительные/Preliminary data

***FOOD SECURITY AND POVERTY INFORMATION BULLETIN
OF THE KYRGYZ REPUBLIC***

Statistical bulletin

Persons responsible for publication:
Galina Samohleb
Ainura Nurbaeva

Tel.: +996 (312) 324655,
664164

Published: March 2014
Size: A4 60x84 1/8
Offset printing

Copies: 55

Volume 11 p.s.

Order №205

*Printing and Publication Department
of the Main Computing Center
National Statistical Committee of the Kyrgyz Republic*

NATIONAL STATISTICAL COMMITTEE OF THE KYRGYZ REPUBLIC

QUESTIONNAIRE

for defining user needs in statistical information

Dear user of statistical information,

In order to improve the quality of statistical information and meet demands of all user categories the National Statistical Committee of the Kyrgyz Republic propose you to answer our questions:

Does this publication meet your needs?

What kind of indicators would you like to see in this publication?

We would be very appreciated and grateful if you inform us about shortcomings of our work or give your comments and proposals for improvement of our activity in the field of statistics. Your opinion is very important for us and will be considered mandatory.

Please, send your wishes and recommendations to the following e-mail address: chturdubaeva@stat.kg or NSC Web site www.stat.kg. (Column "feedback")

Thank you in advance for the cooperation.