

**The National Statistical Committee
of the Kyrgyz Republic**

**FOOD SECURITY AND POVERTY
INFORMATION BULLETIN OF THE
KYRGYZ REPUBLIC**

1 / 2011

Bishkek 2011

**The National Statistical Committee
of the Kyrgyz Republic**

**FOOD SECURITY AND POVERTY
INFORMATION BULLETIN OF THE
KYRGYZ REPUBLIC**

1 / 2011

Bishkek 2011

Food security and poverty information bulletin of the Kyrgyz Republic

Editorial board:

- Chairman - O. Abdykalykov
- Members: - D. Baijumanov
- N. Tulegabylov
- A. Osmonaliev
- A. Satybaldiev
- K. Koichumanova
- R. Plesovskih
- C. Turdubaeva

For information regarding this publication please contact:

374, Frunze street, Bishkek city;
phone: 996 (312) 324655, 325557;
fax: 66-01-38; web-site: www.stat.kg;
e-mail: nsc_mail@stat.kg;
The National Statistical Committee of the Kyrgyz Republic;
Sampling survey department.

Food security and poverty information bulletin of the Kyrgyz Republic contains the analysis of the situation on food provision in the in the country for the 1st quarter of 2011. The bulletin combines and systematizes materials on food availability, its production, indicators of access to food, data on its consumption per capita.

Annexes of the bulletin contain review of hydro-meteorological conditions on the territory of the Kyrgyz Republic in the 1st quarter of 2011, information on average retail prices for food, estimates on food balance for the 1st quarter of 2011 by basic foodstuff, nutrition balance in kind of energy value by results of integrated survey of 5016 households for 9 months of 2009-2010, as well as indicators of food security and children security.

The publication is quarterly.

Copies: 120 in Russian and 35 in English;

The publication is also available in electronic format.

While using statistical data in mass media and scientific papers, disseminating these data through information nets, hard copies, CD discs and other users have to refer to their source (article 17 of the Law on State Statistics).

Conventional signs:

- Event is not existing;
- ... Data are not available;
- 0,0 Negligible and insignificant value.

In separate cases insignificant discrepancies between total and sum of components are explained by rounding.

Contents

Overview	4
Introduction	5
Section I. Socio-Economic Indicators	6
1.1. Gross Domestic Product	6
1.2. Prices and Tariff Indices	6
1.3. Labour Market	8
Section II. Availability of Food	9
2.1. Agriculture	9
2.1.1. Crop Production	9
2.1.2. Livestock Production	11
2.1.3. Producers Price Index of Agricultural Production	12
2.1.4. Trade of Basic Foodstuff	12
2.1.5. Availability of Food Per Capita	13
Section III. Access to Food	14
3.1. Consumer Prices Analysis	14
3.2. Money Income of Population	15
List of Abbreviations	17
Methodological explanations	18
Annex:	
1. Review of Hydro-meteorological Conditions on the territory of the Kyrgyz Republic in the 1st quarter of 2011	19
2. Changes in Average Retail Prices for Food (by regions, 1st quarter of 2010-2011)	20
3. Food Balance	23
4. Food Balance expressed in nutritional values and compared to calculated daily needs based on surveys of daily intake and on calculated daily needs based on recurrent nutritional surveillance by Socio-Demographic Groups of Population and Regions (9 months of 2009-2010)	25
5. Food Balance expressed in nutritional values and compared to calculated daily needs, based on surveys of daily intake and on calculated daily needs based on recurrent nutritional surveillance by Quintile Groups and Regions (9 months of 2009-2010)	33
6. Household Food Balance expressed in economic terms, based on surveys of poverty levels (Living Standard Surveys) by Income Quintile Groups and Regions (9 months of 2009-2010)	38
7. Household Food Balance expressed in economic terms, based on surveys of poverty levels (Living Standard Surveys) by Expenditure Quintile groups and Regions (9 months of 2009-2010)	44
8. Food Security Indicators of the Kyrgyz Republic	50
9. Child Protection Indicators	56

OVERVIEW

According to preliminary estimates, in January-March 2011, Gross Domestic Product (GDP) calculated by production method was valued at KGS 46586.1 million and in comparison with January-March 2010 GDP has increased by 0.4%.

Page 6

In March 2011, Consumer Price Index characterizing inflation rate, in comparison with the previous month, has made up 102.2% and in comparison with December of previous year – 106.4%.

Page 7

In January-March 2011, gross output of agriculture, hunting and forestry was valued at KGS 12122.9 million. Physical volume index related to the corresponding period of the previous year has made up 100,5%.

Page 9

As of the beginning of April 2011, totally by country, spring crops were planted on 24.5 thsd. hectares, which made up 44.2% to their sown area to the corresponding date of the previous year

Page 9

In January-March 2011, producers prices for sold agricultural products have increased in 1.4 times in comparison with the corresponding period of the previous year.

Page 12

Introduction

Pursuant the Rome Declaration, adopted on November 17, 1996 during the World Food Summit, the Kyrgyz Republic as a member of the international community assumed responsibility to "...conduct a policy aimed to the alleviation of poverty and inequality, provision of physical and economical access to all people and at all times to sufficiently dietary adequate food and as well as to its use".

In 1999, the Government of the Kyrgyz Republic, in cooperation with the European Commission in the Kyrgyz Republic has developed and adopted a National Food Security Policy. The policy (and EC funding under the EC-Food Security Programme) sustains reforms in food security related to such sectors as agriculture and social protection.

Food safety is a physical availability of a foodstuff in the required quantity, possibility of access to indicated foodstuff (the products made in households, and acquired through the market, gifts and other sources) and consumption of foodstuff in that quantity which are necessary for maintenance of food needs.

Food and nutrition security presumes the availability of adequate food (in the context of quantity, quality, safety and social and cultural acceptability), provision of access and adequate consumption and digestion of such products by all persons at any time for an active and healthy life.

Food Availability: physical existence of quantitatively and qualitatively adequate and safety food items at any moment of time.

Access: all households and household members have sufficient resources to obtain appropriate food (through production, purchase or donation);

Stability: continuous provision of availability, access and use of food. If there is no stability, individuals will suffer from chronic or transitory food insecurity

The aim of the KR Food Security and Poverty Information Bulletin is to provide up-to-date and reliable information and analysis of the current food security situation in the country.

The publication of information bulletin was prepared by the National Statistical Committee of the Kyrgyz Republic. The publication contains materials provided by State Agency on Hydro Meteorology of the Ministry of Emergency of the Kyrgyz Republic. The bulletin was financed by the European Commission in the Kyrgyz Republic and technical support was provided by UN FAO.

Section I. Socio-Economic Indicators

The below socio-economic indicators characterizes the general situation of economy in the country for the analysis of food security situation.

1.1. Gross Domestic Product

Gross domestic product (GDP) calculated by *production method*, in January-March 2011, according to preliminary estimation, has been valued at 46586,1 million KG Soms and has increased by 0.4% in comparison with January-March 2010. Real growth rate of GDP excluding «Kumtor» mining company made up 1,8 %. The volume of GDP calculated per capita made up 8,9 thsd. soms and in comparison with the corresponding period of the previous year has decreased by 0,7 %.

Table 1: Main socio-economic indicators

	2010	I st quarter	
		2010	2011
Average annual number of present population, mln. People	5,19	5,17	5,2
Nominal GDP, mln.soms	212177,4	40701,0	46586,1
in % to GDP:			
agriculture	18,5	9,1	8,8
industry and construction	25,1	31,0	31,3
services	45,9	48,2	48,0
GDP per capita, thsd. soms	40,9	7,7	8,9
GDP growth rate, %	98,6	116,8	100,4
CPI ¹	108,0	102,6	120,3
CPI for foodstuff and nonalcoholic beverages (soft drinks) ¹	106,5	97,2	132,7
CPI for services ¹	107,2	103,1	111,7
Number of employed population thsd. people ⁵	2243,7	-	-
Average monthly wage and salary, soms	7307	6324 ²	7350 ²
Import, mln. US dollars ³	3222,8	670,5	752,4
Export, mln. US dollars ³	1759,8	420,4	437,9
Exchange rate of KG som to ⁴ :			
US dollars	45,96	44,55	47,39
Euro	61,06	61,71	64,73
RUR	1,51	1,49	1,62
KZT	0,31	0,30	0,32
Subsistence level, soms	3502,65	3291,66	4411,26

¹ In % to the corresponding period of the previous year

² Excluding small enterprises

³ Including volumes of external trade implemented by individuals

⁴ According to data of the National Bank of the Kyrgyz Republic

⁵ Annual data.

1.2. Prices and Tariff Indices

In March 2011, *Consumer Price Index (CPI)* characterizing inflation rate, in comparison with the previous month has made up 102,2 %, and in comparison with December of the previous year - 106,4%.

In March 2011, prices for foodstuff and nonalcoholic beverages (soft drinks) in comparison with the previous month have increased by 3,9 %. At the same time, prices for dairy products, cheese and eggs have decreased.

Table 2: Prices index for main types of food products
(as a % to the previous month)

	Wheat flour		Bread	Ashcake	Beef	Mutton	Milk unbottled	Eggs	Sunflower oil
	Top grade	First grade							
January	102,2	101,9	100,7	101,1	105,7	109,4	105,6	106,6	100,6
February	104,7	106,2	103,1	102,7	103,5	105,4	108,9	95,9	100,0
March	107,8	111,1	105,7	102,2	100,4	101,9	92,5	94,2	101,3
Ist quarter ¹	115,4	120,2	109,7	106,1	109,8	117,6	106,3	96,3	101,9

¹Cumulative total for three months of the quarter

In March 2011, fruits and vegetables have increased by 5,2 5 as compared to the previous month, of which fresh fruits - by 1,4 %, fresh vegetables – by 9,4 %.

Table 3: Prices index for selected types of fruits and vegetables
(as a % to the previous month)

	Carrot	Onion	Cabbage	Beet	Cucumber	Tomato	Apples	Potatoes
January	130,6	124,3	177,5	135,7	149,9	109,1	109,6	138,0
February	100,1	115,0	128,7	118,4	96,6	90,8	104,0	101,0
March	101,0	93,6	110,0	108,1	102,5	138,8	105,1	92,8
Ist quarter ¹	132,0	133,7	125,5 p.	173,5	148,3	137,4	119,7	129,3

¹Cumulative total for three months of the quarter

Since the beginning of 2011, it has been observed the significant rise of prices for cereals (in 1,6 times), animal oil (by 16,6 %), flour (by 18,8 %), pasta (by 14,4 %), fresh meat (by 10,4 %). Prices for fruits and vegetables have increased almost by a quarter including for fruits – by 4,8 %, vegetables – by 33,6 %.

In January-March 2011, foodstuff and nonalcoholic beverages (soft drinks) have risen in price totally by 12,2 %.

Table 4: Prices index for selected groups of food products
(as a %)

	March 2011			January –March 2011 to January – March 2010
	to March 2010	to December 2010	to February 2011	
Bakery products and grains	145,2	113,5	107,3	136,2
Meat	133,3	109,1	100,9	133,7
Fish	113,6	102,9	100,9	113,9
Milk products, cheese and eggs	115,8	102,6	97,0	116,2
including eggs	109,0	96,3	94,2	113,2
Oils and fats	140,4	103,5	102,6	138,4
Fruits	138,4	104,8	101,8	138,1
Vegetables	145,1	133,6	106,5	150,5
Sugar, jam, honey, chocolate and sweets	117,5	112,0	101,3	116,5
Soft drinks	116,5	105,4	102,7	115,1
Alcoholic beverages	106,1	100,2	100,2	106,5

In March 2011, average prices for main consumer goods such as flour, bread, ashcake, beef, and mutton have increased as compared to the previous month and at the same time price for potatoes has decreased.

Table 5: Average prices for selected representative goods*(in soms per kilo, liter)*

	Wheat flour		Bread	Ashcake	Mutton	Beef	Potato
	Top grade	First grade					
January	34,02	28,30	35,36	42,30	248,18	251,59	26,41
February	35,54	30,03	36,44	43,39	262,00	260,68	27,33
March	38,25	33,34	38,52	44,30	267,29	261,85	25,63

More detailed information on dynamics of prices for food products is provided in Section III «Access to food».

According to preliminary data for January-March 2011, import of foodstuff has made up 16,7 % of total volume of import.

Table 6: Import and export of foodstuff¹

	I st quarter of 2010		I st quarter of 2011 ²	
	mln dollars	as a percent to total volume	mln dollars	as a percent to total volume
Import	94,0	14,0	125,5	16,7
Export	24,0	5,7	40,8	9,3

¹ Including volumes of external trade implemented by individuals.

² Data are preliminary np.

1.3. Labour Market

As of April 1, 2011 according to the data Ministry of Labor, Employment and Migration of the Kyrgyz Republic, the number of unemployed persons registered in state employment service searching for work, in comparison with the same date of 2010, has decreased by 1,6 % and the number of unemployed - by 0,4 %. The registered unemployment rate has made up 2,6 % of the economically active population.

Table 7: The number of unemployed population registered in state employment service, as of April 1, 2011

	Total thsd. people	of which unemployed		
		thsd. people	as a percent to the corresponding date of the previous year	as a percent to the corresponding date of the previous month
Kyrgyz Republic	101,1	65,3	99,6	100,9
Batken oblast	8,4	5,5	90,3	100,0
Djalal-Abad oblast	22,5	13,3	89,0	99,3
Issyk-Kul oblast	5,6	4,7	101,2	102,2
Naryn oblast	11,2	6,6	98,2	98,5
Osh oblast	15,5	13,6	101,8	101,5
Talas oblast	3,6	2,4	110,7	104,3
Chui oblast	8,7	6,4	97,0	101,6
Bishkek city	13,9	10,6	115,7	101,0
Osh city	8,2	2,2	118,9	110,0

Section II. Availability of Food

Availability of food – is a physical availability of safety and sufficient, quantitative and qualitative food at any time

2.1. Agriculture

In January-March 2011, gross output of agriculture, hunting and forestry products was valued at 12122.9 million KG Soms. In this case, the physical volume index in relation to the corresponding period of the previous year has made up 100.5 %.

Table 8: Output of agricultural products

	As a percent to	
	the corresponding period of the previous year	the previous month
January	100,8	-
February	100,4	105,9
March	100,5	107,1
January-March	100,5	-

From total agricultural production the share of livestock make up 95,5 %, crop production - 2,5 %, services - 1,6 %, hunting and forestry - 0.4 %.

Table 9: Gross output of agriculture, hunting and forestry products on the territory in January-March 2011

	Mln. soms (in current prices)	As a percent to	
		the previous year	total
Kyrgyz Republi	12122,9	100,5	100,0
Batken oblast	929,0	100,9	7,7
Djalal-Abad oblast	1542,6	101,1	12,7
Issyk-Kul oblast	1740,5	99,4	14,4
Naryn oblast	1386,9	100,5	11,4
Osh oblast	2165,9	101,3	17,9
Talas oblast	757,4	97,4	6,2
Chui oblast	3387,1	101,1	27,9
Bishkek city	139,6	99,4	1,2
Osh city/r	74,1	101,1	0,6

2.1.1. Crop Production

In agriculture of the republic spring field works are carried out.

As of the beginning of April 2011, 24.5 thsd. hectares of spring crops were sown as a whole by country which made up 44,2 % of the sown area to the corresponding period of the previous year.

Table 10: Sowing of spring crops on the territory as of March 23, 2011

	Under crop – total, hectares		2011 in percent to 2010
	2010	2011	
Batken oblast	12187	10224	83,9
Djalal-Abad oblast	9054	4060	44,8
Issyk-Kul oblast	-	-	-
Naryn oblast	-	-	-
Osh oblast	7176	6049	84,3
Talas oblast	416	293	70,4

	Under crop – total, hectares		2011 in percent to 2010
	2010	2011	
Chui oblast	26310	3750	14,3
Bishkek city	-	-	-
Osh city	266	132	49,6

As of the beginning of April 2011, grain crops were sown mainly, it has been started the planting of industrial crops, potatoes and vegetables.

Table 11: Sowing of spring crops by types as of March 23, 2011

	Under crop – total, hectares		2011 in percent to 2010
	2010	2011	
Grains and legumes	42994	17940	41,7
Wheat	17876	8872	49,6
Barley	24362	8919	36,6
Legumes	375	55	14,7
Corn for grain	129	59	45,7
Other cereals	252	35	13,9
Sugar beet	-	15	-
Oilseeds	2982	1190	39,9
Potatoes	2827	2237	79,1
Vegetables	4291	2645	61,6
Annual grasses	111	-	-
Perennial naked grasses	1276	246	19,3
Other cultures (crops)	928	235	25,3

It is continued the preparation of seeds to spring sowing. However, by early April 2011, availability of seeds of agricultural crops dropped behind in demand.

Table 12: Needs and availability of seeds of agricultural crops, intended for spring sowing¹
(as of April 1, 2011, thsd. tons)

	Needs	Availability	Availability of seeds as a percent to needs
Grains and legumes (excluding maize)	57,4	51,2	89,1
Wheat	31,7	27,1	85,3
Barley	21,3	19,7	92,7
Rice, tons	809,3	805,3	99,5
Legumes	3,33	3,32	99,6
Maize	1,96	1,93	98,5
Sugar beet, tons	59,7	97,8	163,8
Potatoes	252,2	250,3	99,2

¹ Here and in Table 13 - According to data of State Seed Inspection of the Ministry of Agriculture of the Kyrgyz Republic.

From 27,1 thsd. tons of wheat seeds, as of the beginning of April 2011, it was revised 14,2 thsd. tons, of which conditioned - 13,6 thsd. tons, and from 19,7 thsd. tons of barley seeds it was revised 11,4 thsd. tons, of which conditioned - 11,1 thsd. tons.

Table 13: Availability of seeds of agricultural crops intended for spring sowing, by territory¹
(as of April 1, 2011, as a percent to needs)

	Grains and legumes (excluding maize)	including wheat	Maize	Sugar beet	Cotton- plant	Tobacco	Potatoes
Batken oblast	87,1	78,8	94,2	-	100,0	100,0	88,9
Djalal-Abad oblast	91,3	92,8	99,2	-	73,1	100,0	96,9
Issyk-Kul oblast	82,5	81,1	-	-	-	-	100,0
Naryn oblast	82,3	86,8	100,0	-	-	-	100,0
Osh oblast	87,8	88,1	95,8	-	57,9	100,0	98,2
Talas oblast	90,1	49,2	100,0	24,8	-	-	100,0
Chui oblast	100,9	101,2	100,5	167,0	-	-	100,0

2.1.2. Livestock Production

In January-March 2011, in comparison with the corresponding period of the previous year, production of eggs, livestock and poultry for slaughter has increased, and production of milk has dropped.

Table 14: Production of main livestock products by territory in January-March 2011

	Livestock and poultry for slaughter (in live weight)	Raw milk	Eggs thsd. pieces
	<i>Tons</i>		
Kyrgyz Republic	79648	223783	73819
Batken oblast	5710	13635	1911
Djalal-Abad oblast	10750	32221	6097
Issyk-Kul oblast	9663	38026	15886
Naryn oblast	12848	18261	608
Osh oblast	14598	41882	6329
Talas oblast	5980	14186	2954
Chui oblast	19595	64300	39573
Bishkek city	89	174	326
Osh city	415	1098	135
	As a percent to the corresponding period of the previous year		
Kyrgyz Republic	100,8	99,8	103,2
Batken oblast	101,3	100,2	97,6
Djalal-Abad oblast	101,2	100,9	105,4
Issyk-Kul oblast	99,9	100,4	89,1
Naryn oblast	100,5	100,4	100,7
Osh oblast	101,2	101,7	102,1
Talas oblast	100,4	89,0	97,5
Chui oblast	100,8	100,3	110,9
Bishkek city	96,7	80,2	99,7
Osh city	101,2	101,9	101,5

2.1.3. Producers Price Index of Agricultural Production

Producers price index. In January-March 2011, as compared with the corresponding period of the last year, producer prices for realized (sold) *agricultural products* have increased by 1,4 times.

Table 15: Producers price indices of agricultural production
(as a percent)

	Total		including for production			
	to the previous period	to December of the previous year	Crop production		Livestock	
			to the previous period	to December of the previous year	to the previous period	to December of the previous year
January	106,3	106,3	112,9	112,9	99,0	99,0
February	104,4	110,9	106,5	120,3	101,8	100,8
March	99,5	110,5	99,9	119,0	100,3	101,1

In comparison with January-March 2010, the highest rise of prices for grain – by 1,9 times, vegetables- by 1,8 times and meat – by 1,2 times was noted.

Table 16: Producers price index of selected types of agricultural production in January-March 2011
(as a percent)

	Grain total	Wheat	Vegetables	Potatoes	Meat (in live weight)	Raw milk	Eggs
<i>To the previous month</i>							
January	117,3	114,9	104,6	138,0	104,0	88,5	105,5
February	115,6	115,2	110,4	93,6	103,3	97,8	108,4
March	103,7	106,9	99,7	90,1	99,7	102,2	97,8
<i>To the corresponding period of the previous year</i>							
January	174,6	193,9	165,7	229,3	112,6	90,3	109,0
February	197,5	220,6	185,6	190,0	116,8	100,9	125,6
March	204,9	229,1	179,6	165,7	116,5	100,9	117,1
January-March	192,5	214,8	176,9	193,3	115,3	97,1	117,1

2.1.4. Trade of Basic Foodstuff

As follows from Food Balance Sheet (Annex 3), Kyrgyzstan, in general, is provided with foodstuff. Data on export and import of selected foodstuff are given below:

Table 17: Import and export of basic foodstuff
(thsd. tons)

	I st quarter	
	2010	2011*
Import		
Bakery products expressed in grain	96,8	110,6
Sugar and confectioneries	19,5	19,9
Vegetable oil	8,0	6,2
The share of foodstuff in total import, %	14,0	16,7
Export		
Milk and dairy products expressed in milk	14,8	6,4
Sugar and confectioneries	0,1	0,3
The share of foodstuff in total export, %	5,7	9,3

* Data are preliminary.

According to preliminary data, the share of foodstuff export in total export value for the 1st quarter of 2011 has made up 9,3 %.

2.1.5. Availability of Food Per Capita

The analysis of food balance shows that the availability of foodstuffs per capita in average for month remains stable (see Table 18 and Annex 3).

Table 18: Level of consumption of basic foodstuff
(per capita, kg per month)

	I st quarter	
	2010	2011*
Bakery products (expressed in grain)	16,0	16,1
of which wheat processed products (expressed in grain)	13,4	14,1
Potatoes	8,2	8,3
Vegetables and melons	12,6	11,7
Fruits and Berries	1,4	1,0
Sugar and confectioneries	1,7	1,6
Meat and meat products	3,4	3,5
Milk and dairy products	12,2	12,3
Eggs, pieces	6,2	6,2
Vegetable fats	1,0	1,0

*Data are preliminary

More detailed information is provided in Annex (table 3 «Food balance»²).

² Food balances were compiled in accordance with «Methodology of calculation of basic foodstuff balance», approved by the Decree of the National Statistical Committee of the Kyrgyz Republic from September 15, 2010, №19.

Section III. Access to Food

Access: Foodstuff must be accessible both in terms of their physical availability and in terms of purchasing power.

3.1. Consumer Prices Analysis

In the 1st quarter of 2011, *Consumer Price Index*, characterizing the rate of inflation, has made up 106,4 %, with price growth rate on average for month – 2,1 %. In the 1st quarter of 2010, inflation rate made up 4,8 % with monthly average price growth rate - 101,6 %.

In the 1st quarter of 2011, consumer prices for foodstuff (including alcoholic beverages and tobacco) have increased by 10,1 %, against 4,8 % in January-March 2010.

Since the beginning of the year, bakery products and cereals have increased totally by 13,5 % (of which cereals – by 1,6 times, flour – by 18,8 %, pasta – by 14,4 %, bread – by 8,8 %, rice – by 1,3%). The significant increase of prices for fresh meat (by 10,4 %), sugar (by 15,2 %) was observed as well.

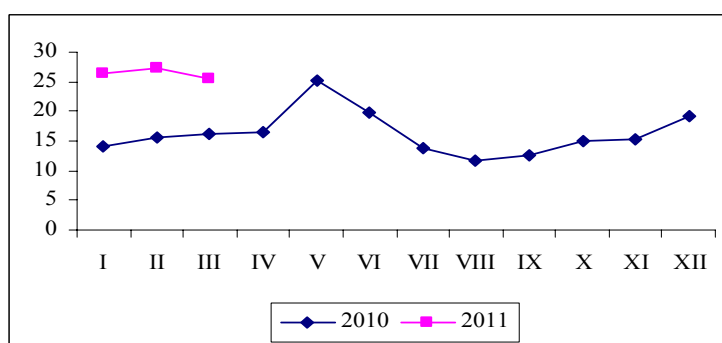
In January-March 2011, prices for fruits and vegetables have increased by 24,4 % (in January-March 2010 - by 19,7 %). Hereat, prices for fruits have increased 4,8 % and vegetables - more than a third.

In January-March 2011, growth of prices was noted in all regions of the country. The highest increase of prices was observed in Issyk-Kul oblast (by 7,9 %) and Talas oblast (by 9,7 %). The maximum increase of prices for foodstuff and nonalcoholic beverages was recorded in Talas oblast (by 16,3%).

Potatoes. During the 1st quarter of 2011, it had been observed the decrease of cost of potatoes (by 3 %). In comparison with the 1st quarter of 2010, the average consumer price has increased by 73,4 % and made up 26,46 soms per kilo.

Graph 1: Monthly average consumer prices for potatoes

(soms per kg)

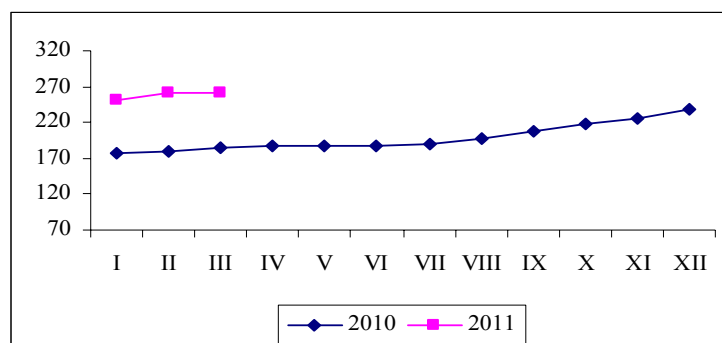


Mutton. In the 1st quarter of 2011 in comparison with the 1st quarter of 2010, the average price for mutton has increased from 185,24 to 259,16 soms per kilogram or the increase was 39,9 %.

Beef. On average from January to March 2011, prices for beef have increased from 251,59 soms per kilogram in January to 261,85 soms in March and in comparison with the 1st quarter of 2010 their growth have made up 42,9 %.

Graph 2: Monthly average consumer prices for beef

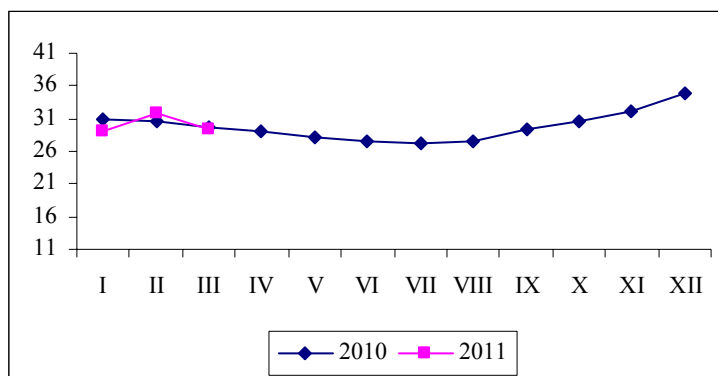
(soms per kg)



Fresh milk. In the 1st quarter of 2011, prices for milk on average have increased by 1,5 % and the average consumer price for the 1st quarter of 2011 has remained at the level of the previous year.

Graph 3: Monthly average consumer prices for fresh milk

(soms per kg)



3.2. Money Income of Population

According to results of households sampling survey, nominal money income per capita for January-September 2010 was valued at 2577,2 KG soms per month and in comparison with the previous year have increased by 9,4 %. The main source of population money income was income from labour activity, its share in income structure made up 66,7 %. The second significant article about population income was incomes from social transfers – 13,2 % and from sale of agricultural output produced in private subsidiary plot – 12,8 %.

Monthly average per capita real money income of the population in January-September 2010 was valued at 2456,8 KG soms. The growth rate of real average per capita money income has increased by 4,3 % as compared to the previous year.

Size of average per capita disposable income was valued at 2441,2 KG soms. Average per capita disposable money incomes of population living in Bishkek city (by 817,4 soms) and Chui oblast (by 360,7 soms) were higher than average republican level. Disposable incomes of population living in Djalal-Abad oblast (2326,3 soms), Batken oblast (2296,3 soms) and Issyk-Kul oblast (2265,3 soms) were close to average republican level. Incomes of population living in Osh oblast (2138,0 soms), Naryn oblast (1845,9 soms) and Talas oblast (1770,2 soms) were considerably less than average republican level.

The structure of disposable money incomes of households differ significantly depending on their place of residence. In urban areas, income from labour activity in total revenue has made up 76,2 %, in rural areas – 56,7 %. The second most important source of income in rural areas was the proceeds of the sale of products produced in private subsidiary plots of population and their share made up 22,2%.

Distribution of total money income by quintile groups of population is for the benefit of 20 % of population with the highest incomes, who have concentrated 45 % of all money income, which is higher by 1,5 % in comparison with the corresponding period of the previous year.

Table19: Population money income by quintile groups

(as a percent)

	January– September 2009	January–September 2010
Money income -total	100	100
including 20 percent groups		
the first (with the lowest income)	6,4	6,0
the second	11,2	10,7
the third	16,0	15,6

	January– September 2009	January–September 2010
the fourth	22,9	22,8
the fifth (with the highest income)	43,5	45,0
Income ratio of 20% highest and 20% lowest income groups of population, by times	6,7	7,5

The monthly average nominal wages/salaries per employee in January-March 2011 (excluding small enterprises) was valued at 7350 KG soms and in comparison with January-March 2010 has increased by 16,2 %, and its real size calculated including consumer price index has decreased by 3,4%.

Based on official exchange rate stated by the National Bank of the Kyrgyz Republic, monthly average wage/salary in January-March 2011 has made up 155,1 US dollars.

Table 20: Monthly average nominal and real wages/salaries on the territory¹ in January-March 2011

	Soms	As a percent to the corresponding period of the previous year		Real salaries/wages as a percent to the corresponding period of the previous year
		2010	2011	
Kyrgyz Republic	7350	113,4	116,2	96,6
Batken oblast	4900	113,8	112,7	89,0
Djalal-Abad oblast	6138	109,7	114,4	93,8
Issyk-Kul oblast	5209	111,7	122,2	102,9
Naryn oblast	6292	112,2	113,8	89,8
Osh oblast	4073	112,9	116,9	94,9
Talas oblast	5595	125,7	119,1	101,3
Chui oblast	6203	114,8	115,9	95,8
Bishkek city	10488	112,5	116,0	97,6
Osh city	6615	119,6	114,5	93,0

¹ Excluding small enterprises.

In January-March 2011, wages/salaries of employees engaged in financial activity, transport and communication, production and distribution of energy and electricity, gas and water was significantly higher than average republican level. Its lowest level was in education, health, agriculture, provision of communal, social and personal services.

In January-March 2011, growth of wage/salary was observed in all types of economic activity, but the most significant one – transport and communication, mining, production and distribution of energy and electricity, gas and water.

The sum of total debt on payment of wages/salaries as of April 1, 2011 by country as a whole has increased by 20,9 % as compared to the same date of 2010, and has decreased by 4,9 % as compared to the same date of the previous month.

Table 21: Total debt on payment of salaries/wages on the territory¹ as of April 1, 2011

	Mln. Soms	As a % to the corresponding period of	
		the previous year	the previous month
Kyrgyz Republic	297,2	120,9	95,1
Batken oblast	31,6	121,1	100,6
Djalal-Abad oblast	62,6	117,0	84,2
Issyk-Kul oblast	40,9	164,3	100,4
Naryn oblast	11,4	123,9	86,4
Osh oblast	0,1	16,7	-
Talas oblast	5,3	48,2	95,7
Chui oblast	71,6	152,3	103,5
Bishkek city	28,5	126,1	120,8
Osh city	45,2	88,6	80,9

¹ Excluding small enterprises./¹ Без учета малых предприятий.

List of Abbreviations

GDP	Gross Domestic Product/ Валовой внутренний продукт (ВВП)
WHO	World Health Organization/ Всемирная организация здравоохранения (ВОЗ)
GMCL	Guaranteed Minimum Consumption Level/Гарантированный минимальный уровень потребления (ГМУП)
UMB	Unified Monthly Benefit/Единые ежемесячные пособия (ЕЕП)
ЕС	European Commission/Европейская Комиссия (ЕК)
CPI	Consumer Price Index for goods and paid services to population/Индекс потребительских цен (ИПЦ) на товары и платные услуги населению
ЕС FSP	European Commission Food Security Program/Программа Продовольственной Безопасности Европейской Комиссии (ППБ ЕК)
FAO	UN Food & Agriculture Organization/Продовольственная и сельскохозяйственная Организация ООН (ФАО)
МСВ	Minimum Consumer Budget/Минимальный потребительский бюджет (МПБ)

Methodological explanations

The unemployed – people at the age of 16 years and over who during the period under review had no job (income-generating occupation); who were in search for a job i.e. applied to state employment service or used alternative ways of job finding as well as those who were ready to start working.

Gross Domestic Product (GDP) – a general indicator of economic activity of the country, which is calculated in current market prices (GDP nominal) and in comparable prices (GDP real).

Consumer price index for goods and paid services to population (CPI) – characterises the change in the general price level for goods and services over time. The index measures the correlation of the value of actually fixed set of goods and services during the given period to its value during the basic period.

Monthly average nominal salary is calculated by dividing actually accrued salary fund of the staff and part-time employees to the number used for the calculation of average salary and to the number of months in a reporting period.

Average daily per capita calorie characterizes energy value and calories in consumed food products per one household member as well as chemical composition in proteins and fats.

Official unemployment level – is the ratio of people officially registered as unemployed to the number of economically active population expressed in percent.

Availability of food refers to the physical quantities of food at the disposal of the population as a result of domestic food production or market. At the national level availability of food is defined as a combination: stocks, commercial import, food aid and own production. Following aspects also refer to availability: climatic conditions, the areas sown and harvested, crop yields, animal numbers and productivity, producer prices for food, food prices in neighboring countries, and the national policies which determine production, trade, distribution and pricing.

The availability of food per capita is calculated using food supply/consumption balance sheet (food balance). A food balance shows for each basic foodstuff the total physical availability and consumption of that foodstuff over a given period of time, usually for 1 year. Total **physical availability** is the sum of opening stocks, production and import in that product in a given period of time. **Total use** is human consumption + animal feed + seeds + losses + exports. Drawn up over a succession of years, food balances usually reveal a trend in total availability, import, export, and the availability of food for human consumption and for fodder. Dividing the annual amount of food available for human consumption by the population gives a key indicator of availability: the average availability of food per capita per year. This measure of food availability is a national average, which does not take into account households' access (i.e. ability to produce, purchase or otherwise obtain) to food.

Access to food refers to the ability of household members to obtain adequate safety and appropriate foods to meet their needs for a healthy and active life. Access can be through production for own consumption, market purchases or donations/transfers. Access differs between households according to employment status, income, family or household size, location etc. Elements that contribute to access also include social security benefits, payment delays in salaries and wages, inflation, the cost of essential foodstuff and other goods and services. National policy, which affects employment, income and inflation, also affects households' access to food.

Use of food refers to the selection, composition, preparation and allocation of food within the household. Utilization of food refers to the ability of the human body to take and use food within the body and convert food into energy. Food use covers knowledge of appropriate diets, and proper allocation of food within the family. The ability of the body to utilize food is affected by its state of health and access to clean drinking water, access to basic health services, food cooking and food storage. The ultimate measure of food security is the nutritional status of the population.

Annex

Review of hydro meteorological conditions on the territory of the Kyrgyz Republic in the 1st quarter of 2011.

(Source: State Agency on Hydrometeorology of the Ministry of Emergency of the Kyrgyz Republic)

Agro meteorological conditions:

January. Monthly average temperature of air in Chui oblast and Chon-Ashuu Pass was below the normal by 1,5...3 degrees, in Osh, Djalal-Abad and Batken oblasts was above the normal by 1...1,5 degrees, in other part of territory – close to normal.

Rainfall in the most regions of the country was below the normal by 20-64%, in Tup and Kara-Kulja regions was close to normal by 80-108%, on Chon-Ashuu Pass was above the normal by 214%.

February. Monthly average temperature of air in the most regions was above the normal by 1...2 degrees, in zone of husbandry of Naryn oblast, in Kumtor tract in Suusamyр valley was above the normal by 5...7 degrees, in Jaiyl, Chui, Issyk-Ata regions of Chui oblast, in Bazar-Korgon, Aksyi regions of Djalal-Abad oblast and Talas Valley was close to normal, in pediment regions of Chui oblast was below the normal by 1 degree.

Rainfall in the most regions of the country was above the normal by 120-200%, in Kumtor tracts, Chychkan and Chatkal Valleys was normal by 236 - 267%, in the west of Issyk-Kul region, in Ak-Suu, Tup and Kara-Buura regions was close to normal by 90 - 100%, in Leilek region was below the normal by 25%.

March. Monthly average temperature of air in the most regions was close to normal, in Suusamyр Valley, in Kara-Suu, Nookat, Bazar-Korgon, Aksyi regions, in the east of Alai Valley, in Kumtor tracts, Chychkan, in Toktogul howe and in zone of husbandry of Naryn oblast was above the normal by 1...3 degrees, on Chon-Ashuu Pass was below the normal by 1 degrees.

Rainfall in the most regions of the country was close to normal (90-110%), in Alamudun, Nookat, Alai, Issyk-Kul, Naryn regions was normal (140-205%), in Leilek, Jumgal, At-Bashy regions, on Chon-Ashuu Pass and Kara-Kujur Valley was below the normal (12-62 %).

Hydrological conditions in March 2011:

Increased outlet of rivers as Ak-Suu, Djyrgalan, Ala-Archa, Sokuluk, Ur Maral, Kumush Too, Malyi Naryn, Padysha Ata, Yassy, Kara Kulja, Tar, Kurshab, Aravan Sai and Kyzyl Suu, average flow of Talas and Naryn rivers, Chu riverhead was normal (124-185 %). Water content of other rivers of the republic was within the norm.

Water inflow into the following reservoirs was normal: Orto-Tokoi - 138%, Kirov – 117%, Toktogul – 136%.

Table 1: Condition of Reservoirs as of March 31, 2011

Reservoirs	Changes during a month, mln. m ³	Volume of water in 2011		Volume of water in 2010	
		mln. m ³	as a % of volume	mln. m ³	as a % of volume
Toktogul	-859	15413	79	9704	50
Orto-Tokoi	+36	471	100	463	99
Kirov	+67	534	97	503	91

**Таблица 2: Средние потребительские цены на продукты питания
в разрезе регионов в I квартале 2010-2011 гг.**

(сом/кг)

Table 2: Changes in average retail prices in Kyrgyzstan in I quarter 2010-2011

(soms / kg)

Область /Oblast	I квартал / I quarter		2011		
	2010	2011	январь/ January	февраль/ February	март/ March
Картофель / Potatoes					
Баткенская/ Batken	13,85	15,72	14,56	16,69	15,90
Джалал-Абадская / Jalalabad	14,53	24,39	24,50	24,88	23,80
Иссык-Кульская / Ysykkul	11,35	21,77	23,00	22,50	19,80
Нарынская / Naryn	12,47	19,00	18,92	20,75	17,33
Ошская / Osh	16,61	21,95	23,50	22,25	20,10
Таласская / Talas	14,19	22,34	23,53	22,50	21,00
Чуйская / Chui	15,40	24,45	25,22	24,86	23,27
г.Бишкек/ Bishkek	15,50	29,50	28,88	30,63	28,99
В среднем по республике / Average in the Republic	15,26	26,46	26,41	27,33	25,63
Молоко свежее / Milk					
Баткенская/ Batken	20,56	26,27	28,75	30,00	30,00
Джалал-Абадская / Jalalabad	36,67	27,08	30,00	26,25	25,00
Иссык-Кульская / Ysykkul	39,18	24,72	26,67	25,83	21,67
Нарынская / Naryn	19,58	26,27	27,00	27,00	24,80
Ошская / Osh	38,33	27,58	27,50	28,75	26,50
Таласская / Talas	19,44	25,00	25,00	25,00	25,00
Чуйская / Chui	21,83	25,00	25,00	25,00	25,00
г.Бишкек/ Bishkek	29,60	32,33	30,00	35,00	32,00
В среднем по республике / Average in the Republic	30,38	30,02	28,94	31,76	29,36
Мука 1 сорта / Flour 1st grade					
Баткенская/ Batken	17,73	29,17	28,25	29,25	30,00
Джалал-Абадская / Jalalabad	17,50	27,88	26,25	27,88	29,50
Иссык-Кульская / Ysykkul	16,69	29,61	27,83	29,33	31,67
Нарынская / Naryn	17,80	29,18	26,10	28,20	33,25
Ошская / Osh	19,33	29,07	28,00	28,67	30,53
Таласская / Talas	13,48	25,54	22,50	25,63	28,50
Чуйская / Chui	21,41	31,24	28,88	31,23	33,59
г.Бишкек/ Bishkek	18,59	31,51	28,79	30,75	34,98
В среднем по республике / Average in the Republic	18,66	30,56	28,30	30,03	33,34
Рис среднезерный / Rice					
Баткенская/ Batken	61,39	62,96	62,50	62,50	63,88
Джалал-Абадская / Jalalabad	52,50	52,21	49,63	52,50	54,50
Иссык-Кульская / Ysykkul	49,13	57,98	56,34	57,92	59,67
Нарынская / Naryn	59,33	57,83	57,50	57,50	58,50
Ошская / Osh	70,00	81,11	82,50	80,83	80,00
Таласская / Talas	61,56	57,23	56,43	56,96	58,29
Чуйская / Chui	54,44	58,38	57,00	57,81	60,33
г.Бишкек/ Bishkek	57,67	60,83	60,83	60,83	60,83
В среднем по республике / Average in the Republic	58,53	62,78	62,56	62,69	63,09

Таблица 2: (продолжение)

Table 2: (continued)

Область /Oblast	I квартал / I quarter		2011		
	2010	2011	январь/ January	февраль/ February	март/ March
Сахар-песок / Sugar					
Баткенская/ Batken	51,75	63,13	60,00	64,38	65,00
Джалал-Абадская / Jalalabad	52,65	64,33	62,50	65,00	65,50
Иссык-Кульская / Ysykkul	52,18	60,51	58,46	61,00	62,07
Нарынская / Naryn	52,13	61,17	59,75	62,40	61,36
Ошская / Osh	53,33	62,83	60,38	63,75	64,35
Таласская / Talas	52,48	61,86	58,75	63,28	63,56
Чуйская / Chui	53,30	62,83	58,88	64,63	65,00
г.Бишкек/ Bishkek	53,56	64,09	61,46	65,50	65,30
В среднем по республике / Average in the Republic	53,29	63,56	60,93	64,82	64,92
Лук / Onions					
Баткенская/ Batken	7,51	18,57	16,00	19,25	20,45
Джалал-Абадская / Jalalabad	7,56	22,88	22,00	23,25	23,40
Иссык-Кульская / Ysykkul	12,00	26,95	28,75	27,50	24,60
Нарынская / Naryn	13,67	28,40	25,81	29,88	29,50
Ошская / Osh	12,67	21,42	20,00	22,33	21,93
Таласская / Talas	12,41	25,50	24,06	25,94	26,50
Чуйская / Chui	11,86	24,76	22,42	26,88	25,00
г.Бишкек/ Bishkek	13,73	29,66	27,19	32,47	29,32
В среднем по республике / Average in the Republic	12,73	26,90	24,92	28,95	26,84
Хлопковое масло / Cotton oil					
Баткенская/ Batken	80,00	85,42	85,00	85,00	86,25
Джалал-Абадская / Jalalabad	76,47	100,31	100,00	100,00	100,94
Иссык-Кульская / Ysykkul	78,61	106,37	105,88	104,76	108,46
Нарынская / Naryn	64,81	100,93	97,22	102,78	102,78
Ошская / Osh	74,08	107,36	105,93	104,83	111,32
Таласская / Talas	65,66	81,18	77,16	78,16	88,24
Чуйская / Chui	67,69	109,20	109,20	109,20	109,20
г.Бишкек/ Bishkek	73,84	102,80	100,16	100,16	108,07
В среднем по республике / Average in the Republic	73,76	102,96	101,05	100,93	106,91
Баранина / Mutton					
Баткенская/ Batken	182,83	250,17	242,50	250,00	258,00
Джалал-Абадская / Jalalabad	180,00	268,33	240,00	240,00	240,00
Иссык-Кульская / Ysykkul	170,79	236,92	230,00	238,75	242,00
Нарынская / Naryn	167,95	253,93	250,50	254,50	256,80
Ошская / Osh	177,78	264,50	257,50	270,00	266,00
Таласская / Talas	174,31	248,25	240,00	253,75	251,00
Чуйская / Chui	176,61	234,00	237,5	235,00	229,50
г.Бишкек/ Bishkek	190,40	262,63	246,88	265,50	275,50
В среднем по республике / Average in the Republic	185,24	259,16	248,18	262,00	267,29

Таблица 2: (продолжение)

Table 2: (continued)

Область /Oblast	I квартал / I quarter		2011		
	2010	2011	январь/ January	февраль/ February	март/ March
	Говядина / Beef				
Баткенская/ Batken	164,17	230,83	222,50	230,00	240,00
Джалал-Абадская / Jalalabad	159,75	240,00	265,00	270,00	270,00
Иссык-Кульская / Ysykkul	171,67	249,71	245,00	254,38	249,75
Нарынская / Naryn	175,37	257,50	252,50	260,00	260,00
Ошская / Osh	152,00	239,29	240,00	241,88	236,00
Таласская / Talas	174,50	257,33	245,00	260,00	267,00
Чуйская / Chui	188,79	270,35	265,49	272,78	272,78
г.Бишкек/ Bishkek	189,64	266,03	256,77	269,17	272,17
В среднем по республике / Average in the Republic	180,60	258,04	251,59	260,68	261,85
	Конина / Horseflesh				
Баткенская/ Batken	0,00	0,00			
Джалал-Абадская / Jalalabad	145,00	240,83	240,00	242,50	240,00
Иссык-Кульская / Ysykkul	163,75	241,67	237,50	247,50	240,00
Нарынская / Naryn	182,25	257,50	252,50	260,00	260,00
Ошская / Osh	142,00	170,00	170,00	170,00	170,00
Таласская / Talas	205,92	275,33	265,00	275,00	286,00
Чуйская / Chui	217,33	250,67	260,00	245,00	247,00
г.Бишкек/ Bishkek	183,50	245,33	226,67	233,33	276,00
В среднем по республике / Average in the Republic	177,59	234,33	223,28	227,01	252,71
	Свинина / Pork				
Баткенская/ Batken	0,00	0,00			
Джалал-Абадская / Jalalabad	180,00	0,00			
Иссык-Кульская / Ysykkul	177,78	169,00	175,00	170,00	162,00
Нарынская / Naryn	0,00	0,00			
Ошская / Osh	185,00	200,00	200,00	200,00	200,00
Таласская / Talas	193,89	200,00	200,00	200,00	200,00
Чуйская / Chui	185,00	187,50	187,50	187,50	187,50
г.Бишкек/ Bishkek	223,92	225,00	225,00	225,00	225,00
В среднем по республике / Average in the Republic	209,66	214,15	214,46	214,20	213,79
	Куры / Chicken Meat				
Баткенская/ Batken	95,00	150,00	150,00	150,00	150,00
Джалал-Абадская / Jalalabad	150,95	279,16	277,10	277,10	283,26
Иссык-Кульская / Ysykkul	136,17	241,11	243,33	233,33	246,67
Нарынская / Naryn	0,00	171,78	170,00	173,33	172,00
Ошская / Osh	177,78	240,00	240,00	240,00	240,00
Таласская / Talas	187,17	223,75	250,00	216,25	205,00
Чуйская / Chui	184,66	168,33	160,00	172,50	172,50
г.Бишкек/ Bishkek	149,17	228,67	227,25	228,75	230,00
В среднем по республике / Average in the Republic	153,77	226,07	224,79	225,88	227,55
	Яйца / Eggs (1 десяток)				
Баткенская/ Batken	71,08	89,17	87,50	90,00	90,00
Джалал-Абадская / Jalalabad	58,38	71,25	73,75	70,00	70,00
Иссык-Кульская / Ysykkul	60,62	70,15	79,75	69,50	61,20
Нарынская / Naryn	65,75	77,85	80,00	79,06	74,50
Ошская / Osh	59,33	66,67	66,67	66,67	66,67
Таласская / Talas	64,20	75,53	77,92	75,00	73,67
Чуйская / Chui	62,44	71,58	78,75	67,50	68,50
г.Бишкек/ Bishkek	60,71	67,18	70,80	68,50	62,24
В среднем по республике / Average in the Republic	61,04	69,04	72,34	69,41	65,38

Продовольственный баланс ¹
по базовым продуктам питания

Таблица 3.

Table 3.

Food balance ¹
of basic foodstuffs expressed in physical quantities

Базовые продукты питания / Basic foodstuffs	Хлебопродукты/ Bread and bread products			Пшеница и продукты ее переработки/			Картофель / Potatoes			Овощи и бахчевые / Vegetables and melons			Фрукты и ягоды ³ / Fruits and berries ³		
	в пересчете на зерно, тыс. тонн / in grain, thousand tons			в пересчете на зерно, тыс. тонн / in grain, thousand tons			свежий, тыс. тонн / fresh, thousand tons			свежие, тыс. тонн / fresh, thousand tons			свежие, тыс. тонн / fresh, thousand tons		
	2010	I кв. 2010 / 1st quarter 2010	I кв. 2011 / 1st quarter 2011	2010	I кв. 2010 / 1st quarter 2010	I кв. 2011 / 1st quarter 2011	2010	I кв. 2010 / 1st quarter 2010	I кв. 2011 / 1st quarter 2011	2010	I кв. 2010 / 1st quarter 2010	I кв. 2011 / 1st quarter 2011	2010	I кв. 2010 / 1st quarter 2010	I кв. 2011 / 1st quarter 2011
1. Запасы на начало года / Opening stocks	1654,2	1593,3	1473,2	884,1	884,0	828,1	712,2	645,4	712,2	293,1	268,9	267,9	18,3	2,7	10,2
2. Произведено продовольствия в стране (+) / Food production in the country	1583,8	-	-	813,3	-	-	1339,4	-	-	969,3	-	-	193,1	-	-
3. Импортировано прод. товаров (+) / Food imports	443,7	96,8	110,6	399,8	86,9	88,3	0,7	0,0	0,0	8,8	1,6	1,6	58,0	26,0	13,4
Поступление (1-3) (+) Availability	3681,7	1690,1	1583,8	2097,2	970,9	916,4	2052,3	645,4	712,2	1271,2	270,5	269,5	269,4	28,7	23,6
4. Расходы на семена (-) / Seed	134,9	10,7	4,5	90,9	4,3	2,1	316,0	9,9	7,8	0,0	0,2	0,2	-	-	-
5. На корм скоту (-) / Fodder	949,9	269,5	275,5	264,4	45,3	66,0	191,1	59,8	61,1	56,3	25,4	26,0	10,3	1,0	1,0
6. Потери (-) / Losses	63,6	29,2	27,4	20,1	4,8	4,8	61,8	18,7	20,6	16,3	3,2	3,2	11,2	0,1	0,1
7. Экспортировано прод. товаров (-) / Food exports	80,3	19,4	29,6	15,5 ²	0,4	0,3	266,4 ²	0,0	32,0	177,3	17,9	47,0	85,0	2,5	4,9
8. Наличие для потребления населением (-) / Availability for consumption by the population	979,8	248,3	252,1	878,2	208,2	221,1	504,8	127,2	130,5	753,4	195,9	184,2	152,7	22,0	16,4
9. Другие виды использования (-) / Other utilisation															
Использование (4-9) (-) / Consumption	2208,5	577,1	589,1	1269,1	263,0	294,3	1340,1	215,6	252,0	1003,3	242,6	260,6	259,2	25,6	22,4
10. Запасы на конец периода / Closing stocks	1473,2	1113,0	994,7	828,1	707,9	622,1	712,2	429,8	460,2	267,9	27,9	8,9	10,2	3,1	1,2

¹ Предварительные данные

¹ Preliminary data

² С учетом неучтенного экспорта

² Including unaccounted export

Таблица 3.(продолжение)

Table 3. (continued)

Базовые продукты питания / Basic foodstuffs	Мясо и мясопродукты / Meat and meat products			Молоко и молочные продукты / Milk and dairy products			Яйца / Eggs			Жиры растительные / Vegetable oil			Сахар и кондитерские изделия / Sugar and confectionery		
	в пересчете на убойный вес, тыс.тонн / in carcassed wieght, thousand tons			в пересчете на молоко, тыс. тонн / in milk, thousand tons			миллионов штук / millions			тыс. тонн / thousand tons			в пересчете на сахар, тыс. тонн		
Физическое количество / Physical quantities	2010	I кв. 2010 / 1st quarter 2010	I кв. 2011 / 1st quarter 2011	2010	I кв. 2010 / 1st quarter 2010	I кв. 2011 / 1st quarter 2011	2010	I кв. 2010 / 1st quarter 2010	I кв. 2011 / 1st quarter 2011	2010	I кв. 2010 / 1st quarter 2010	I кв. 2011 / 1st quarter 2011	2010	I кв. 2010 / 1st quarter 2010	I кв. 2011 / 1st quarter 2011
1. Запасы на начало года / Opening stocks	4,5	4,8	4,6	38,5	26,2	38,5	15,3	30,1	25,0	40,3	40,6	36,2	46,7	41,7	16,0
2. Произведено продовольствия в стране (+) / Food production in the country	189,0	44,1	44,4	1359,9	224,2	223,8	372,9	71,5	73,8	18,1	5,6	4,7	14,0	0,0	0,0
3. Импортировано прод. товаров (+) / Food imports	99,8	28,0	27,8	26,2	7,6	4,5	56,7	8,2	10,0	40,1	8,0	6,2	67,3	19,5	19,9
Поступление (1-3) (+) Availability	293,3	76,9	76,8	1424,6	258,0	266,8	444,9	109,8	108,8	98,5	54,2	47,1	128,0	61,2	35,9
4. Расходы на семена (-) / Seed	-	-	-	-	-	-	6,3	1,6	1,6	-	-	-	-	-	-
5. На корм скоту (-) / Fodder	0,0	0,0	0,0	140,3	46,2	45,6	1,0	0,0	0,0	-	-	-	-	-	-
6. Потери (-) / Losses	0,3	0,0	0,0	1,6	0,2	0,2	0,0	0,0	0,0	-	-	-	0,1	-	-
7. Экспортировано прод. товаров (-) / Food exports	87,6 ²	0,2	0,1	143,3	14,8	6,4	-	0,0	0,0	0,0	0,0	0,0	1,3	0,1	0,3
8. Наличие для потребления населением (-) / Availability for consumption by the population	200,8	52,8	54,8	1100,9	190,0	193,6	412,6	96,5	97,6	62,3	15,0	15,1	110,6	26,3	25,5
9. Иные виды использования (-) / Other utilisation															
Использование (4-9) (-) / Consumption	288,7	53,0	54,9	1386,1	251,2	245,8	419,9	98,1	99,2	62,3	15,0	15,1	112,0	26,4	25,8
10. Запасы на конец периода / Closing stocks	4,6	23,9	21,9	38,5	6,8	21,0	25,0	11,7	9,6	36,2	39,2	32,0	16,0	34,8	10,1

² С учетом неучтенного экспорта² Including unaccounted export

**Таблица 4: Баланс питания в виде энергетической ценности по результатам обследований
ежедневного потребления и оценки ежедневных потребностей**
(все население по демографическим группам и регионам)

**Table 4: Food Balance expressed in nutritional values and compared to calculated daily needs based on surveys of daily intake
and on calculated daily needs based on recurrent nutritional surveillance**
(total population by age groups and by region)

	Население, человек		Ккал в день на душу населения		Белки в день на душу населения, грамм		Жиры в день на душу населения, грамм		
	Number, people		C/Calories C/d/p		Proteins g/d/p		Fats g/d/p		
	9 месяцев / 9 months		9 месяцев / 9 months		9 месяцев / 9 months		9 месяцев / 9 months		
	2009	2010	2009	2010	2009	2010	2009	2010	
Все население	5 276 092	5 418 299							Total population
Баткенская область	431 067	433 802	2 198	2 144	55,3	54,6	61,8	62,6	Batken
Джалал-Абадская область	993 761	1 023 132	2 378	2 299	61,9	61,4	58,3	56,2	Jalal-Abad
Иссык-Кульская область	434 882	441 323	2 229	2 325	58,6	59,7	53,7	62,3	Ysyk-Kul
Нарынская область	271 480	259 378	2 301	2 037	64,3	56,3	56,4	50,1	Naryn
Ошская область	1 339 205	1 376 957	2 275	2 135	56,8	55,6	59,1	56,0	Osh
Таласская область	219 410	228 995	2 427	2 522	62,1	64,7	63,9	65,5	Talas
Чуйская область	762 492	808 245	2 492	2 596	65,7	68,7	72,4	77,1	Chui
г.Бишкек	823 795	846 467	2 483	2 403	67,8	66,6	70,6	66,2	Bishkek
Суточное потребление			2 356	2 305	61,4	61,0	62,5	61,9	Daily intake
Суточные потребности			2 101	2 101	73,0	73,0	71,0	71,0	Daily needs
Баланс: (+) или (-)			255	204	-12	-12	-9	-9	Balance: (+) or (-)

Таблица 4: (продолжение)

Table 4: (continued)

	Население, человек		Ккал в день на душу населения		Белки в день на душу населения, грамм		Жиры в день на душу населения, грамм		
	Number, people		C/Calories C/d/p		Proteins g/d/p		Fats g/d/p		
	9 месяцев / 9 months		9 месяцев / 9 months		9 месяцев / 9 months		9 месяцев / 9 months		
	2009	2010	2009	2010	2009	2010	2009	2010	
Население пенсионного возраста	552 414	563 754							Pensioners
Баткенская область	36 014	36 992	2 502	2 388	63,3	63,4	73,1	70,7	Batken
Джалал-Абадская область	101 744	101 250	2 504	2 591	65,8	71,1	63,6	67,3	Jalal-Abad
Иссык-Кульская область	51 467	52 506	2 650	2 855	69,9	73,6	68,4	81,0	Ysyk-Kul
Нарынская область	26 619	27 670	2 559	2 014	73,4	56,3	64,6	51,4	Naryn
Ошская область	110 707	114 205	2 685	2 501	68,0	66,2	72,1	69,5	Osh
Таласская область	17 964	19 039	2 706	2 861	71,0	73,8	74,1	76,5	Talas
Чуйская область	105 065	109 479	2 971	3 108	81,2	86,4	94,0	99,3	Chui
г.Бишкек	102 836	102 612	2 639	2 841	75,7	82,6	80,0	84,4	Bishkek
Суточное потребление			2 677	2 711	71,8	74,2	75,6	78,1	Daily intake
Суточные потребности			2 100	2 100	71,0	71,0	72,0	72,0	Daily needs
Баланс: (+) или (-)			577	611	1	3	4	6	Balance: (+) or (-)

Таблица 4: (продолжение)

Table 4: (continued)

	Население, человек		Ккал в день на душу населения		Белки в день на душу населения, грамм		Жиры в день на душу населения, грамм		
	Number, people		C/Calories C/d/p		Proteins g/d/p		Fats g/d/p		
	9 месяцев / 9 months		9 месяцев / 9 months		9 месяцев / 9 months		9 месяцев / 9 months		
	2009	2010	2009	2010	2009	2010	2009	2010	
Население трудоспособного возраста	2 661 933	2 724 091							Active population
Баткенская область	205 325	211 160	2 465	2 420	62,0	61,9	69,7	70,8	Batken
Джалал-Абадская область	485 267	499 242	2 612	2 546	67,9	67,7	64,5	62,2	Jalal-Abad
Иссык-Кульская область	225 487	225 332	2 476	2 559	65,4	66,1	59,4	68,0	Ysyk-Kul
Нарынская область	129 252	118 958	2 557	2 317	71,1	64,2	63,1	56,9	Naryn
Ошская область	633 089	647 653	2 496	2 405	62,0	62,8	65,4	62,8	Osh
Таласская область	103 702	107 337	2 808	2 951	71,8	75,6	73,9	76,6	Talas
Чуйская область	413 371	437 146	2 706	2 810	71,4	74,4	78,1	83,1	Chui
г.Бишкек	466 441	477 263	2 703	2 589	73,7	71,5	76,9	71,5	Bishkek
Суточное потребление			2 597	2 560	67,7	67,8	69,2	68,8	Daily intake
Суточные потребности			2 212	2 212	76,0	76,0	74,0	74,0	Daily needs
Баланс: (+) или (-)			385	348	-8	-8	-5	-5	Balance: (+) or (-)

Таблица 4: (продолжение)

Table 4: (continued)

	Население, человек		Ккал в день на душу населения		Белки в день на душу населения, грамм		Жиры в день на душу населения, грамм		
	Number, people		C/Calories C/d/p		Proteins g/d/p		Fats g/d/p		
	9 месяцев / 9 months		9 месяцев / 9 months		9 месяцев / 9 months		9 месяцев / 9 months		
	2009	2010	2009	2010	2009	2010	2009	2010	
Дети 1-17	1 964 977	2 001 033							Children 1-17
Баткенская область	175 405	171 901	2 004	1 924	50,3	48,1	55,4	55,8	Batken
Джалал-Абадская область	388 029	403 733	2 166	2 029	56,3	54,1	51,9	48,8	Jalal-Abad
Иссык-Кульская область	145 947	156 087	1 883	1 919	49,0	48,6	44,2	50,8	Ysyk-Kul
Нарынская область	110 895	102 649	2 039	1 919	57,0	52,6	49,1	46,8	Naryn
Ошская область	573 257	566 006	2 040	1 938	51,1	49,9	51,9	50,3	Osh
Таласская область	92 253	96 161	2 088	2 145	53,2	55,0	54,5	55,4	Talas
Чуйская область	235 739	254 191	1 992	2 084	51,2	53,5	55,2	59,4	Chui
г.Бишкек	243 452	250 305	2 111	2 025	56,1	55,0	57,8	52,9	Bishkek
Суточное потребление			2 055	1 992	53,0	52,0	52,8	52,0	Daily intake
Суточные потребности			1 920	1 920	69,0	69,0	66,0	66,0	Daily needs
Баланс: (+) или (-)			135	72	-16	-17	-13	-14	Balance: (+) or (-)

Таблица 4: (продолжение)
Table 4: (continued)

	Население, человек		Ккал в день на душу населения		Белки в день на душу населения, грамм		Жиры в день на душу населения, грамм		
	Number, people		C/Calories C/d/p		Proteins g/d/p		Fats g/d/p		
	9 месяцев / 9 months		9 месяцев / 9 months		9 месяцев / 9 months		9 месяцев / 9 months		
	2009	2010	2009	2010	2009	2010	2009	2010	
Дети 1-3 лет	291 457	337 204							Children 1-3
Баткенская область	24 967	30 542	1 294	1 270	32,5	33,4	35,9	36,2	Batken
Джалал-Абадская область	46 991	62 671	1 394	1 303	35,4	34,6	34,0	31,0	Jalal-Abad
Иссык-Кульская область	28 508	38 054	1 255	1 299	33,0	33,0	29,0	33,6	Ysyk-Kul
Нарынская область	21 720	16 362	1 641	1 325	45,5	38,7	38,0	33,1	Naryn
Ошская область	68 156	86 119	1 353	1 246	33,6	32,8	34,6	31,9	Osh
Таласская область	16 482	16 261	1 429	1 536	36,5	39,2	39,4	40,0	Talas
Чуйская область	47 304	51 517	1 413	1 561	36,1	41,0	40,1	43,2	Chui
г.Бишкек	37 329	35 677	1 535	1 387	41,8	38,3	41,4	37,2	Bishkek
Суточное потребление			1 404	1 346	36,2	35,6	36,4	35,0	Daily intake
Суточные потребности			1 661	1 661	62,0	62,0	59,0	59,0	Daily needs
Баланс: (+) или (-)			-257	-315	-26	-26	-23	-24	Balance: (+) or (-)

Таблица 4: (продолжение)
Table 4: (continued)

	Население, человек		Ккал в день на душу населения		Белки в день на душу населения, грамм		Жиры в день на душу населения, грамм		
	Number, people		C/Calories C/d/p		Proteins g/d/p		Fats g/d/p		
	9 месяцев / 9 months		9 месяцев / 9 months		9 месяцев / 9 months		9 месяцев / 9 months		
	2009	2010	2009	2010	2009	2010	2009	2010	
Дети 4-6 лет	324 226	304 691							Children 4-6
Баткенская область	26 710	25 670	1 681	1 627	42,2	42,3	47,3	46,0	Batken
Джалал-Абадская область	58 608	52 183	1 755	1 777	46,6	47,6	44,3	43,9	Jalal-Abad
Иссык-Кульская область	21 132	22 898	1 671	1 675	43,3	41,7	37,2	45,7	Ysyk-Kul
Нарынская область	20 493	18 408	1 615	1 616	43,7	43,3	37,8	39,3	Naryn
Ошская область	91 066	82 626	1 669	1 621	42,2	41,2	41,7	41,2	Osh
Таласская область	16 281	17 989	1 808	1 778	45,0	45,5	47,5	44,6	Talas
Чуйская область	39 495	37 345	1 724	1 798	44,5	46,7	47,2	51,1	Chui
г.Бишкек	50 441	47 574	1 760	1 744	46,6	47,8	47,7	46,7	Bishkek
Суточное потребление			1 710	1 702	44,3	44,5	44,0	44,5	Daily intake
Суточные потребности			1 661	1 661	62,0	62,0	59,0	59,0	Daily needs
Баланс: (+) или (-)			49	41	-18	-17	-15	-14	Balance: (+) or (-)

Таблица 4: (продолжение)

Table 4: (continued)

	Население, человек		Ккал в день на душу населения		Белки в день на душу населения, грамм		Жиры в день на душу населения, грамм		
	Number, people		C/Calories C/d/p		Proteins g/d/p		Fats g/d/p		
	9 месяцев / 9 months		9 месяцев / 9 months		9 месяцев / 9 months		9 месяцев / 9 months		
	2009	2010	2009	2010	2009	2010	2009	2010	
Дети 7-13 лет	799 706	817 385							Children 7-13
Баткенская область	76 147	69 331	2 107	2 042	52,4	50,6	57,7	58,6	Batken
Джалал-Абадская область	166 956	179 099	2 236	2 150	57,7	57,5	53,0	51,3	Jalal-Abad
Иссык-Кульская область	59 976	53 315	2 045	2 113	52,8	54,0	48,1	54,4	Ysyk-Kul
Нарынская область	40 439	40 820	2 198	2 054	62,1	56,4	53,5	49,8	Naryn
Ошская область	244 056	247 160	2 120	2 051	53,2	52,9	53,6	53,5	Osh
Таласская область	34 967	35 191	2 200	2 238	56,3	57,1	57,7	57,2	Talas
Чуйская область	77 897	93 560	2 117	2 146	54,0	55,7	59,2	62,0	Chui
г.Бишкек	99 268	98 909	2 265	2 086	60,6	56,8	62,7	54,5	Bishkek
Суточное потребление			2 162	2 099	55,6	54,9	55,3	54,6	Daily intake
Суточные потребности			2 031	2 031	73,0	73,0	70,0	70,0	Daily needs
Баланс: (+) или (-)			131	68	-17	-18	-15	-15	Balance: (+) or (-)

Таблица 4: (продолжение)

Table 4: (continued)

	Население, человек		Ккал в день на душу населения		Белки в день на душу населения, грамм		Жиры в день на душу населения, грамм		
	Number, people		C/Calories C/d/p		Proteins g/d/p		Fats g/d/p		
	9 месяцев / 9 months		9 месяцев / 9 months		9 месяцев / 9 months		9 месяцев / 9 months		
	2009	2010	2009	2010	2009	2010	2009	2010	
Дети 14-17 лет	549 588	541 752							Children 14-17
Баткенская область	47 581	46 358	2 392	2 342	60,7	57,3	66,4	69,9	Batken
Джалал-Абадская область	115 474	109 781	2 588	2 365	67,6	63,0	61,5	57,0	Jalal-Abad
Иссык-Кульская область	36 330	41 820	2 232	2 370	58,6	59,8	53,8	64,5	Ysyk-Kul
Нарынская область	28 243	27 059	2 423	2 280	68,3	61,7	59,6	55,8	Naryn
Ошская область	169 979	150 102	2 400	2 322	60,0	59,8	62,0	60,6	Osh
Таласская область	24 524	26 721	2 559	2 639	65,2	68,1	64,8	69,6	Talas
Чуйская область	71 043	71 769	2 388	2 526	62,0	63,1	65,2	72,1	Chui
г.Бишкек	56 414	68 144	2 534	2 467	66,2	66,4	69,4	63,1	Bishkek
Суточное потребление			2 448	2 395	63,1	62,0	62,9	63,0	Daily intake
Суточные потребности			2 244	2 244	78,0	78,0	74,0	74,0	Daily needs
Баланс: (+) или (-)			204	151	-15	-16	-11	-11	Balance: (+) or (-)

**Таблица 5: Баланс питания в виде энергетической ценности по результатам обследований
ежедневного потребления и оценки ежедневных потребностей**
(все население по квинтильным группам и регионам)

**Table 5: Food Balance expressed in nutritional values and compared to calculated daily needs, based on surveys of daily intake
and on calculated daily needs based on recurrent nutritional surveillance**
(total population by quintile groups and by region)

	Население, человек		Ккал в день на душу населения		Белки в день на душу населения, грамм		Жиры в день на душу населения, грамм		
	Number, people		C/Calories C/d/p		Proteins g/d/p		Fats g/d/p		
	9 месяцев / 9 months		9 месяцев / 9 months		9 месяцев / 9 months		9 месяцев / 9 months		
	2009	2010	2009	2010	2009	2010	2009	2010	
Первая квинтиль	1 057 066	1 084 864							First quintile
Баткенская область	122 198	100 684	1 994	1 744	49,1	44,0	54,7	46,7	Batken
Джалал-Абадская область	360 530	297 739	2 097	2 056	55,8	56,1	51,4	51,2	Jalal-Abad
Иссык-Кульская область	149 428	106 317	1 831	1 871	46,7	46,9	41,3	49,7	Ysyk-Kul
Нарынская область	104 751	112 346	2 119	1 860	62,6	49,0	49,5	42,6	Naryn
Ошская область	138 970	300 600	1 977	1 638	47,9	43,7	47,1	38,6	Osh
Таласская область	85 958	74 557	1 911	1 956	47,2	48,8	50,6	48,5	Talas
Чуйская область	78 295	80 476	1 940	1 770	47,6	45,1	47,7	45,9	Chui
г.Бишкек	16 936	12 146	1 373	1 419	36,7	39,2	33,5	29,4	Bishkek
Суточное потребление			1 996	1 838	51,8	48,4	49,0	45,4	Daily intake
Суточные потребности			2 101	2 101	73,0	73,0	71,0	71,0	Daily needs
Баланс: (+) или (-)			-105	-263	-21	-25	-22	-26	Balance: (+) or (-)

Таблица 5: (продолжение)
Table 5: (continued)

	Население, человек		Ккал в день на душу населения		Белки в день на душу населения, грамм		Жиры в день на душу населения, грамм		
	Number, people		C/Calories C/d/p		Proteins g/d/p		Fats g/d/p		
	9 месяцев / 9 months		9 месяцев / 9 months		9 месяцев / 9 months		9 месяцев / 9 months		
	2009	2010	2009	2010	2009	2010	2009	2010	
Вторая квинтиль	1 052 877	1 082 987							Second quintile
Баткенская область	109 322	111 213	2 107	2 055	51,6	50,1	58,4	59,8	Batken
Джалал-Абадская область	232 014	295 810	2 216	2 292	56,2	61,5	53,0	55,0	Jalal-Abad
Иссык-Кульская область	114 471	122 410	2 082	2 034	53,2	52,9	47,7	48,9	Ysyk-Kul
Нарынская область	58 292	52 206	2 187	1 992	56,4	56,5	51,3	50,9	Naryn
Ошская область	312 349	317 592	1 963	2 034	48,5	53,1	49,5	51,6	Osh
Таласская область	68 844	69 633	2 326	2 396	59,2	61,7	59,2	60,9	Talas
Чуйская область	108 678	90 090	2 087	2 284	55,1	57,3	52,0	60,6	Chui
г.Бишкек	48 905	24 035	1 793	1 663	48,8	45,5	42,8	39,7	Bishkek
Суточное потребление			2 088	2 140	52,9	55,9	51,7	54,1	Daily intake
Суточные потребности			2 101	2 101	73,0	73,0	71,0	71,0	Daily needs
Баланс: (+) или (-)			-13	39	-20	-17	-19	-17	Balance: (+) or (-)

Таблица 5: (продолжение)
Table 5: (continued)

	Население, человек		Ккал в день на душу населения		Белки в день на душу населения, грамм		Жиры в день на душу населения, грамм		
	Number, people		C/Calories C/d/p		Proteins g/d/p		Fats g/d/p		
	9 месяцев / 9 months		9 месяцев / 9 months		9 месяцев / 9 months		9 месяцев / 9 months		
	2009	2010	2009	2010	2009	2010	2009	2010	
Третья квинтиль	1 055 697	1 086 746							Third quintile
Баткенская область	93 823	92 384	2 150	2 365	53,8	61,3	59,0	71,1	Batken
Джалал-Абадская область	202 610	225 796	2 438	2 267	62,7	59,5	58,6	52,7	Jalal-Abad
Иссык-Кульская область	67 165	95 015	2 204	2 386	59,5	59,8	55,1	65,5	Ysyk-Kul
Нарынская область	40 585	30 022	2 194	2 173	60,4	60,3	55,3	51,1	Naryn
Ошская область	329 315	308 673	2 210	2 092	54,6	54,9	56,4	55,8	Osh
Таласская область	30 383	53 664	2 999	2 714	79,2	69,3	77,7	70,4	Talas
Чуйская область	162 569	166 974	2 317	2 273	59,3	59,9	60,9	63,0	Chui
г.Бишкек	129 247	114 218	2 036	1 986	54,5	54,7	52,6	50,2	Bishkek
Суточное потребление			2 265	2 227	58,0	58,4	57,8	58,4	Daily intake
Суточные потребности			2 101	2 101	73,0	73,0	71,0	71,0	Daily needs
Баланс: (+) или (-)			164	126	-15	-15	-13	-13	Balance: (+)or (-)

Таблица 5: (продолжение)

Table 5: (continued)

	Население, человек		Ккал в день на душу населения		Белки в день на душу населения, грамм		Жиры в день на душу населения, грамм		
	Number, people		C/Calories C/d/p		Proteins g/d/p		Fats g/d/p		
	9 месяцев / 9 months		9 месяцев / 9 months		9 месяцев / 9 months		9 месяцев / 9 months		
	2009	2010	2009	2010	2009	2010	2009	2010	
Четвертая квинтиль	1 055 085	1 079 335							Fourth quintile
Баткенская область	48 403	73 211	2 606	2 353	70,9	61,5	77,8	72,7	Batken
Джалал-Абадская область	114 131	129 774	2 726	2 735	71,8	72,5	68,9	68,9	Jalal-Abad
Иссык-Кульская область	59 166	61 638	2 545	2 635	67,2	68,8	61,4	72,4	Ysyk-Kul
Нарынская область	39 114	38 496	2 470	2 342	69,7	67,5	70,9	62,3	Naryn
Ошская область	281 761	261 435	2 287	2 344	57,5	60,0	58,2	63,8	Osh
Таласская область	23 403	18 617	3 057	3 328	79,9	87,1	81,8	94,2	Talas
Чуйская область	231 470	255 580	2 404	2 555	62,3	67,3	70,6	77,4	Chui
г.Бишкек	257 636	240 584	2 199	2 201	59,5	59,5	60,0	58,9	Bishkek
Суточное потребление			2 392	2 443	62,7	64,5	64,6	68,1	Daily intake
Суточные потребности			2 101	2 101	73,0	73,0	71,0	71,0	Daily needs
Баланс: (+) или (-)			291	342	-10	-9	-6	-3	Balance: (+) or (-)

Таблица 5: (продолжение)

Table 5: (continued)

	Население, человек		Ккал в день на душу населения		Белки в день на душу населения, грамм		Жиры в день на душу населения, грамм		
	Number, people		C/Calories C/d/p		Proteins g/d/p		Fats g/d/p		
	9 месяцев / 9 months		9 месяцев / 9 months		9 месяцев / 9 months		9 месяцев / 9 months		
	2009	2010	2009	2010	2009	2010	2009	2010	
Пятая квинтиль	1 055 367	1 084 367							Fifth quintile
Баткенская область	57 321	56 310	2 542	2 403	64,6	62,4	74,6	69,7	Batken
Джалал-Абадская область	84 476	74 014	3 404	2 646	87,8	69,3	87,2	69,8	Jalal-Abad
Иссык-Кульская область	44 650	55 943	3 557	3 382	99,5	88,8	98,4	99,1	Ysyk-Kul
Нарынская область	28 738	26 308	3 117	2 281	85,2	65,8	73,7	61,6	Naryn
Ошская область	276 810	188 658	2 844	2 879	72,6	73,7	79,9	80,5	Osh
Таласская область	10 821	12 524	4 194	4 568	112,5	122,0	122,6	129,1	Talas
Чуйская область	181 480	215 126	3 242	3 335	90,0	90,9	107,7	106,2	Chui
г.Бишкек	371 071	455 485	2 979	2 679	82,1	75,1	89,6	76,4	Bishkek
Суточное потребление			3 039	2 876	81,6	78,0	89,4	83,6	Daily intake
Суточные потребности			2 101	2 101	73,0	73,0	71,0	71,0	Daily needs
Баланс: (+) или (-)			938	775	9	5	18	13	Balance: (+) or (-)

Таблица 6: Продовольственный баланс домохозяйств в стоимостном выражении по результатам обследований уровня жизни

(все население по доходным квинтильным группам и регионам, сомов)

Table 6: Household Food Balance expressed in economic terms, based on surveys of poverty levels

(total population by income quintile and by region, som)

	Население, человек		Среднедушевые доходы, сом/чел/месяц		Среднедушевые расходы на питание, сом/чел/месяц		Баланс, %		
	Number, people		Average per capita available income, s/ps/month		Average per capita food expenditure, s/ps/month		Balance, %		
	9 месяцев / 9 months		9 месяцев / 9 months		9 месяцев / 9 months		9 месяцев / 9 months		
	2009	2010	2009	2010	2009	2010	2009	2010	
Все население	5 276 092	5 418 299							Total population
Баткенская область	431 067	433 802	2 087	2 297	780	790	37,4	34,4	Batken
Джалал-Абадская область	993 761	1 023 132	2 010	2 326	886	840	44,1	36,1	Jalal-Abad
Иссык-Кульская область	434 882	441 323	1 711	2 265	939	933	54,9	41,2	Ysyk-Kul
Нарынская область	271 480	259 378	1 663	1 846	677	564	40,7	30,5	Naryn
Ошская область	1 339 205	1 376 957	2 320	2 138	1 178	1 059	50,8	49,5	Osh
Таласская область	219 410	228 995	1 509	1 770	778	764	51,6	43,2	Talas
Чуйская область	762 492	808 245	2 533	2 802	1 161	1 269	45,8	45,3	Chui
г.Бишкек	823 795	846 467	2 857	3 259	1 581	1 696	55,3	52,0	Bishkek
Средневзвешенный баланс			2 240	2 441	1 089	1 080	48,6	44,3	Average weighted balance

Таблица 6: (продолжение)

Table 6: (continued)

	Население, человек		Среднедушевые доходы, сом/чел/месяц		Среднедушевые расходы на питание, сом/чел/месяц		Баланс, %		
	Number, people		Average per capita available income , s/ps/month		Average per capita food expenditure, s/ps/month		Balance, %		
	9 месяцев / 9 months		9 месяцев / 9 months		9 месяцев / 9 months		9 месяцев / 9 months		
	2009	2010	2009	2010	2009	2010	2009	2010	
Первая квинтиль	1 055 688	1 085 524							First quintile
Баткенская область	74 831	76 482	879	898	654	590	74,5	65,7	Batken
Джалал-Абадская область	210 774	209 694	898	880	600	514	66,8	58,5	Jalal-Abad
Иссык-Кульская область	162 145	132 704	740	751	695	610	93,8	81,1	Ysyk-Kul
Нарынская область	105 815	97 813	738	759	457	328	61,9	43,2	Naryn
Ошская область	277 915	348 941	909	924	752	673	82,7	72,8	Osh
Таласская область	93 992	81 969	702	780	565	568	80,5	72,8	Talas
Чуйская область	81 674	101 515	820	896	720	714	87,8	79,7	Chui
г.Бишкек	48 540	36 404	864	829	1 035	1 103	119,9	133,1	Bishkek
Средневзвешенный баланс			834	861	670	608	80,3	70,6	Average weighted balance

Таблица 6: (продолжение)

Table 6: (continued)

	Население, человек		Среднедушевые доходы, сом/чел/месяц		Среднедушевые расходы на питание, сом/чел/месяц		Баланс, %		
	Number, people		Average per capita available income , s/ps/month		Average per capita food expenditure, s/ps/month		Balance, %		
	9 месяцев / 9 months		9 месяцев / 9 months		9 месяцев / 9 months		9 месяцев / 9 months		
	2009	2010	2009	2010	2009	2010	2009	2010	
Вторая квинтиль	1 054 915	1 081 720							Second quintile
Баткенская область	105 851	121 543	1 339	1 482	649	620	48,5	41,9	Batken
Джалал-Абадская область	304 308	184 056	1 334	1 412	734	741	55,0	52,5	Jalal-Abad
Иссык-Кульская область	89 726	101 147	1 301	1 471	788	769	60,5	52,3	Ysyk-Kul
Нарынская область	56 697	64 726	1 339	1 455	596	585	44,5	40,2	Naryn
Ошская область	210 398	345 509	1 376	1 384	1 071	911	77,8	65,8	Osh
Таласская область	45 389	54 196	1 355	1 425	877	635	64,7	44,5	Talas
Чуйская область	119 830	109 779	1 351	1 444	894	915	66,1	63,4	Chui
г.Бишкек	122 718	100 763	1 364	1 482	1 152	1 304	84,4	88,0	Bishkek
Средневзвешенный баланс			1 347	1 429	863	840	64,0	58,8	Average weighted balance

Таблица 6: (продолжение)

Table 6: (continued)

	Население, человек		Среднедушевые доходы, сом/чел/месяц		Среднедушевые расходы на питание, сом/чел/месяц		Баланс, %		
	Number, people		Average per capita available income , s/ps/month		Average per capita food expenditure, s/ps/month		Balance, %		
	9 месяцев / 9 months		9 месяцев / 9 months		9 месяцев / 9 months		9 месяцев / 9 months		
	2009	2010	2009	2010	2009	2010	2009	2010	
Третья квинтиль	1 059 737	1 083 189							Third quintile
Баткенская область	91 745	69 242	1 885	1 971	653	841	34,6	42,7	Batken
Джалал-Абадская область	173 974	245 518	1 831	1 994	856	797	46,8	40,0	Jalal-Abad
Иссык-Кульская область	66 139	71 714	1 796	2 032	978	947	54,5	46,6	Ysyk-Kul
Нарынская область	44 523	29 038	1 824	1 978	794	606	43,5	30,6	Naryn
Ошская область	311 612	233 372	1 848	1 992	1 072	1 094	58,0	54,9	Osh
Таласская область	47 117	46 127	1 870	2 063	827	905	44,2	43,9	Talas
Чуйская область	168 104	211 703	1 815	2 032	1 069	1 128	58,9	55,5	Chui
г.Бишкек	156 524	176 477	1 875	2 025	1 421	1 326	75,8	65,5	Bishkek
Средневзвешенный баланс			1 844	2 010	1 023	1 024	55,5	51,0	Average weighted balance

Таблица 6: (продолжение)
Table 6: (continued)

	Население, человек		Среднедушевые доходы, сом/чел/месяц		Среднедушевые расходы на питание, сом/чел/месяц		Баланс, %		
	Number, people		Average per capita available income , s/ps/month		Average per capita food expenditure, s/ps/month		Balance, %		
	9 месяцев / 9 months		9 месяцев / 9 months		9 месяцев / 9 months		9 месяцев / 9 months		
	2009	2010	2009	2010	2009	2010	2009	2010	
Четвертая квинтиль	1 049 483	1 083 969							Fourth quintile
Баткенская область	98 682	102 802	2 508	2 767	970	923	38,7	33,4	Batken
Джалал-Абадская область	158 315	205 634	2 542	2 697	1 122	1 030	44,1	38,2	Jalal-Abad
Иссык-Кульская область	69 391	60 717	2 467	2 774	1 150	1 100	46,6	39,6	Ysyk-Kul
Нарынская область	33 986	39 548	2 439	2 771	812	768	33,3	27,7	Naryn
Ошская область	236 638	273 693	2 467	2 713	1 308	1 285	53,0	47,4	Osh
Таласская область	20 379	26 870	2 487	2 767	1 082	1 083	43,5	39,1	Talas
Чуйская область	172 233	161 991	2 451	2 739	1 210	1 491	49,4	54,4	Chui
г.Бишкек	259 859	212 716	2 554	2 748	1 522	1 488	59,6	54,1	Bishkek
Средневзвешенный баланс			2 501	2 733	1 254	1 238	50,2	45,3	Average weighted balance

Таблица 6: (продолжение)

Table 6: (continued)

	Население, человек		Среднедушевые доходы, сом/чел/месяц		Среднедушевые расходы на питание, сом/чел/месяц		Баланс, %		
	Number, people		Average per capita available income , s/ps/month		Average per capita food expenditure, s/ps/month		Balance, %		
	9 месяцев / 9 months		9 месяцев / 9 months		9 месяцев / 9 months		9 месяцев / 9 months		
	2009	2010	2009	2010	2009	2010	2009	2010	
Пятая квинтиль	1 056 269	1 083 898							Fifth quintil
Баткенская область	59 958	63 735	4 532	5 126	1 047	1 086	23,1	21,2	Batken
Джалал-Абадская область	146 390	178 230	4 651	5 003	1 396	1 163	30,0	23,3	Jalal-Abad
Иссык-Кульская область	47 481	75 041	4 572	5 825	1 698	1 579	37,1	27,1	Ysyk-Kul
Нарынская область	30 458	28 253	4 380	5 073	1 275	1 002	29,1	19,7	Naryn
Ошская область	302 642	175 442	4 644	5 337	1 652	1 721	35,6	32,2	Osh
Таласская область	12 533	19 833	5 169	4 774	1 335	1 168	25,8	24,5	Talas
Чуйская область	220 652	223 257	4 420	5 112	1 501	1 668	34,0	32,6	Chui
г.Бишкек	236 154	320 107	5 027	5 114	2 087	2 229	41,5	43,6	Bishkek
Средневзвешенный баланс			4 673	5 174	1 635	1 692	35,0	32,7	Average weighted balance

Таблица 7: Продовольственный баланс домохозяйств в стоимостном выражении по результатам обследований уровня жизни

(все население по расходным квинтильным группам и регионам, сомов)

Table 7: Household Food Balance expressed in economic terms, based on surveys of poverty levels

(total population by expenditure quintile and by region, som)

	Население, человек		Общие среднедушевые расходы, сом/чел/месяц		Среднедушевые расходы на питание, сом/чел/месяц		Баланс, %		
	Number, people		Total per capita expenditures s/ps/month		Average per capita food expenditure, s/ps/month		Balance, %		
	9 месяцев / 9 months		9 месяцев / 9 months		9 месяцев / 9 months		9 месяцев / 9 months		
	2009	2010	2009	2010	2009	2010	2009	2010	
Все население	5 276 092	5 418 299							Total population
Баткенская область	431 067	433 802	1 740	2 105	780	790	44,8	37,5	Batken
Джалал-Абадская область	993 761	1 023 132	1 538	1 710	886	840	57,6	49,1	Jalal-Abad
Иссык-Кульская область	434 882	441 323	1 614	2 073	939	933	58,2	45,0	Ysyk-Kul
Нарынская область	271 480	259 378	1 610	1 892	677	564	42,1	29,8	Naryn
Ошская область	1 339 205	1 376 957	2 226	2 145	1 178	1 059	52,9	49,4	Osh
Таласская область	219 410	228 995	1 480	1 583	778	764	52,5	48,3	Talas
Чуйская область	762 492	808 245	2 420	2 772	1 161	1 269	48,0	45,8	Chui
г.Бишкек	823 795	846 467	3 277	3 773	1 581	1 696	48,2	44,9	Bishkek
Средневзвешенный баланс			2 136	2 366	1 089	1 080	51,0	45,7	Average weighted balance

Таблица 7: (продолжение)
Table 7: (continued)

	Население, человек		Общие среднедушевые расходы, сом/чел/месяц		Среднедушевые расходы на питание, сом/чел/месяц		Баланс, %		
	Number, people		Total per capita expenditures s/ps/month		Average per capita food expenditure, s/ps/month		Balance, %		
	9 месяцев / 9 months		9 месяцев / 9 months		9 месяцев / 9 months		9 месяцев / 9 months		
	2009	2010	2009	2010	2009	2010	2009	2010	
Первая квинтиль	1 057 066	1 084 864							First quintile
Баткенская область	122 198	100 684	910	947	464	448	50,9	47,3	Batken
Джалал-Абадская область	360 530	297 739	826	859	496	437	60,0	50,9	Jalal-Abad
Иссык-Кульская область	149 428	106 317	819	914	529	535	64,6	58,5	Ysyk-Kul
Нарынская область	104 751	112 346	716	750	309	306	43,1	40,8	Naryn
Ошская область	138 970	300 600	938	880	612	566	65,2	64,4	Osh
Таласская область	85 958	74 557	811	902	466	409	57,5	45,4	Talas
Чуйская область	78 295	80 476	878	911	504	494	57,4	54,3	Chui
г.Бишкек	16 936	12 146	949	732	532	339	56,1	46,3	Bishkek
Средневзвешенный баланс			843	872	492	471	58,4	54,0	Average weighted balance

Таблица 7: (продолжение)
Table 7: (continued)

	Население, человек		Общие среднедушевые расходы, сом/чел/месяц		Среднедушевые расходы на питание, сом/чел/месяц		Баланс, %		
	Number, people		Total per capita expenditures s/ps/month		Average per capita food expenditure, s/ps/month		Balance, %		
	9 месяцев / 9 months		9 месяцев / 9 months		9 месяцев / 9 months		9 месяцев / 9 months		
	2009	2010	2009	2010	2009	2010	2009	2010	
Вторая квинтиль	1 052 877	1 082 987							Second quintile
Баткенская область	109 322	111 213	1 337	1 400	699	694	52,3	49,6	Batken
Джалал-Абадская область	232 014	295 810	1 318	1 394	780	674	59,2	48,4	Jalal-Abad
Иссык-Кульская область	114 471	122 410	1 284	1 364	797	635	62,1	46,5	Ysyk-Kul
Нарынская область	58 292	52 206	1 288	1 334	572	510	44,4	38,2	Naryn
Ошская область	312 349	317 592	1 302	1 415	832	786	63,9	55,6	Osh
Таласская область	68 844	69 633	1 327	1 352	768	700	57,9	51,8	Talas
Чуйская область	108 678	90 090	1 288	1 405	751	791	58,3	56,3	Chui
г.Бишкек	48 905	24 035	1 366	1 418	785	627	57,5	44,2	Bishkek
Средневзвешенный баланс			1 309	1 393	774	707	59,1	50,7	Average weighted balance

Таблица 7: (продолжение)
Table 7: (continued)

	Население, человек		Общие среднедушевые расходы, сом/чел/месяц		Среднедушевые расходы на питание, сом/чел/месяц		Баланс, %		
	Number, people		Total per capita expenditures s/ps/month		Average per capita food expenditure, s/ps/month		Balance, %		
	9 месяцев / 9 months		9 месяцев / 9 months		9 месяцев / 9 months		9 месяцев / 9 months		
	2009	2010	2009	2010	2009	2010	2009	2010	
Третья квинтиль	1 055 697	1 086 746							Third quintile
Баткенская область	93 823	92 384	1 734	1 829	810	785	46,7	42,9	Batken
Джалал-Абадская область	202 610	225 796	1 716	1 852	968	974	56,4	52,6	Jalal-Abad
Иссык-Кульская область	67 165	95 015	1 726	1 914	1 023	936	59,3	48,9	Ysyk-Kul
Нарынская область	40 585	30 022	1 770	1 842	792	659	44,7	35,8	Naryn
Ошская область	329 315	308 673	1 796	1 888	1 048	1 042	58,3	55,2	Osh
Таласская область	30 383	53 664	1 777	1 864	1 045	938	58,8	50,3	Talas
Чуйская область	162 569	166 974	1 742	1 901	902	967	51,8	50,9	Chui
г.Бишкек	129 247	114 218	1 829	1 937	1 026	953	56,1	49,2	Bishkek
Средневзвешенный баланс			1 765	1 882	975	960	55,2	51,0	Average weighted balance

Таблица 7: (продолжение)
Table 7: (continued)

	Население, человек		Общие среднедушевые расходы, сом/чел/месяц		Среднедушевые расходы на питание, сом/чел/месяц		Баланс, %		
	Number, people		Total per capita expenditures s/ps/month		Average per capita food expenditure, s/ps/month		Balance, %		
	9 месяцев / 9 months		9 месяцев / 9 months		9 месяцев / 9 months		9 месяцев / 9 months		
	2009	2010	2009	2010	2009	2010	2009	2010	
Четвертая квинтиль	1 055 085	1 079 335							Fourth quintile
Баткенская область	48 403	73 211	2 309	2 754	1 014	1 062	43,9	38,6	Batken
Джалал-Абадская область	114 131	129 774	2 357	2 530	1 344	1 303	57,0	51,5	Jalal-Abad
Иссык-Кульская область	59 166	61 638	2 333	2 657	1 232	1 200	52,8	45,1	Ysyk-Kul
Нарынская область	39 114	38 496	2 347	2 635	983	918	41,9	34,8	Naryn
Ошская область	281 761	261 435	2 300	2 570	1 253	1 287	54,5	50,1	Osh
Таласская область	23 403	18 617	2 346	2 605	1 286	1 203	54,8	46,2	Talas
Чуйская область	231 470	255 580	2 411	2 640	1 232	1 258	51,1	47,6	Chui
г.Бишкек	257 636	240 584	2 403	2 667	1 262	1 259	52,5	47,2	Bishkek
Средневзвешенный баланс			2 361	2 624	1 239	1 241	52,5	47,3	Average weighted balance

Таблица 7: (продолжение)
Table 7: (continued)

	Население, человек		Общие среднедушевые расходы, сом/чел/месяц		Среднедушевые расходы на питание, сом/чел/месяц		Баланс, %		
	Number, people		Total per capita expenditures s/ps/month		Average per capita food expenditure, s/ps/month		Balance, %		
	9 месяцев / 9 months		9 месяцев / 9 months		9 месяцев / 9 months		9 месяцев / 9 months		
	2009	2010	2009	2010	2009	2010	2009	2010	
Пятая квинтиль	1 055 367	1 084 367							Fifth quintile
Баткенская область	57 321	56 310	3 807	5 177	1 360	1 246	35,7	24,1	Batken
Джалал-Абадская область	84 476	74 014	3 651	4 528	2 029	1 897	55,6	41,9	Jalal-Abad
Иссык-Кульская область	44 650	55 943	3 999	5 453	2 162	2 046	54,1	37,5	Ysyk-Kul
Нарынская область	28 738	26 308	4 293	6 846	1 657	1 142	38,6	16,7	Naryn
Ошская область	276 810	188 658	4 350	5 218	1 931	2 015	44,4	38,6	Osh
Таласская область	10 821	12 524	5 068	4 195	1 464	1 836	28,9	43,8	Talas
Чуйская область	181 480	215 126	4 381	4 874	1 831	2 006	41,8	41,2	Chui
г.Бишкек	371 071	455 485	4 746	5 023	2 148	2 205	45,3	43,9	Bishkek
Средневзвешенный баланс			4 400	5 058	1 965	2 023	44,7	40,0	Average weighted balance

**Таблица 8. Индикаторы продовольственной безопасности
Кыргызской Республики**

Table 8. Food security Indicators of the Kyrgyz Republic

**Таблица 8.1. Уровень суточной энергетической ценности рациона человека
(ккал)**

**Table 8.1. Level of daily energy value of people diet
(kcal)**

Period/Период	Actual dietary value ¹ / Фактическая ценность рациона ¹	Minimal ratio/Минимальная норма	Actual mean of indicator (paragraph 2/ paragraph 3) /Фактическое значение индикатора (гр. 2/гр.3)
1	2	3	4
Янв.-март 2007/January- March 2007	2196	2431	0,90
Янв.-июнь 2007/January- June 2007	2184	2431	0,90
Янв.-сент.2007/January- September 2007	2253	2431	0,93
2007	2218	2431	0,91
янв.-март 2008/January- March 2008	2287	2431	0,94
янв.-июнь 2008/January- June 2008	2277	2431	0,94
янв.-сент. 2008/January- September 2008	2299	2431	0,95
2008	2295	2431	0,94
Янв.-март 2009/January- March 2009	2395	2431	0,99
янв.-июнь 2009/January- June 2009	2348	2431	0,97
янв.-сент. 2009/January- September 2009	2356	2101	1,12
2009	2358	2101	1,12
Янв.-март 2010/January- March 2010	2380	2101	1,13
янв.-июнь 2010/January- June 2010	2323	2101	1,11
янв.-сент. 2010/January- September 2010	2305	2102	1,10

¹ По результатам интегрированного выборочного обследования бюджетов домашних хозяйств и рабочей силы.¹ According to results of integrated sampling survey of households budgets and labour force.

Таблица 8.2. Достаточность потребления отдельного продукта ²
(в среднем на душу населения, кг в месяц)

Table 8.2. Sufficiency of selected products consumption ²
(average per capita, kg in month)

	Actual consumption								
	Хлеб и хлебо- продукты/ Bread and breadstuff	Мясо и мясопро- дукты/ Meat and meat products	Молоко и молочные продукты/ Milk and dairy products	Яйца (штук)/ Eggs (pieces)	Овощи и бахчевые/ Vegetables and melons	Фрукты и ягоды/ Fruits and berries	Картофель/ Potatoes	Сахар/ Sugar	Масло раститель- ное/ Vegetable oil
Янв.-март 2007/January- March 2007	15,2	3,0	10,8	5,0	12,0	2,1	8,2	1,3	0,5
янв.-июнь 2007/January-June 2007	15,4	3,0	15,5	5,1	6,2	1,4	8,0	1,5	0,4
янв.-сент. 2007/January- September 2007	16,2	3,2	17,4	5,1	10,9	2,6	8,4	1,6	0,5
2007	15,3	2,9	17,4	5,9	12,2	3,0	8,0	1,8	0,5
янв.-март 2008/January- March 2008	15,3	3,0	10,9	5,2	12,2	2,1	8,2	1,4	0,5
янв.-июнь 2008/January-June 2008	15,4	3,0	15,7	5,2	6,2	1,2	8,0	1,6	0,5
янв.-сент. 2008/January- September 2008	16,2	3,3	17,4	5,2	11,0	2,0	8,4	1,6	0,6
2008	15,9	3,1	18,1	6,3	12,6	2,5	8,3	1,8	0,6
Янв.-март 2009/January- March 2009	16,1	3,2	12,2	5,9	12,7	0,9	8,3	1,7	0,9
янв.-июнь 2009/January-June 2009	16,0	3,1	16,5	5,5	6,6	0,5	8,4	1,7	0,7
янв.-сент. 2009/January- September 2009	16,6	3,4	18,1	5,3	12,0	2,2	8,5	1,6	0,6
2009	15,9	3,2	17,7	6,6	12,6	2,5	8,2	1,8	0,7
Янв.-март 2010/January- March 2010	16,0	3,4	12,2	6,2	12,6	1,4	8,2	1,7	1,0
янв.-июнь 2010/January-June 2010	15,9	3,3	16,5	5,6	6,3	0,5	8,3	1,7	1,0
янв.-сент. 2010/January- September 2010	16,4	3,3	17,8	5,6	12,1	2,3	8,3	1,6	0,7
2010 ¹	15,7	3,2	17,7	6,6	12,1	2,5	8,1	1,8	1,0
Янв.-март 2011 ¹ /January- March 2011 ¹	16,1	3,5	12,3	6,2	11,7	1,0	8,3	1,6	1,0

¹ Данные предварительные
² В пересчете на первичный продукт

¹ Data are preliminary
² Recalculated into primary product

Таблица 8.3. Экономическая доступность продуктов питания

(в среднем на душу населения, сомов в месяц)

Table 8.3. Economical availability of foodstuff

(average per capita, Soms in month)

Период/Period	Размер среднемесячных затрат домохозяйств на питание/Average monthly expenditures of households for food	Размер среднемесячных совокупных затрат домохозяйств/Average monthly aggregated expenditures of households	Фактическое значение индикатора (гр. 2/гр.3)*100/Actual mean of indicator (paragraph 2/paragraph 3)*100
Янв.-март 2007/January-March 2007	567	1178	48
янв.-июнь 2007/January-June 2007	597	1280	47
янв.-сент. 2007/January-September 2007	675	1466	46
2007	720	1579	46
янв.-март 2008/January-March 2008	887	1600	55
янв.-июнь 2008/January-June 2008	984	1890	52
янв.-сент. 2008/January-September 2008	1052	2090	50
2008	1093	2257	48
Янв.-март 2009/January-March 2009	1089	2143	51
янв.-июнь 2009/January-June 2009	1076	2177	49
янв.-сент. 2009/January-September 2009	1089	2136	51
2009	1095	2264	48
Янв.-март 2010/January-March 2010	1018	2198	46
янв.-июнь 2010/January-June 2010	1039	2241	46
янв.-сент. 2010/January-September 2010	1080	2366	46

Таблица 8.4. Дифференциация расходов на питание по социальным группам

(в среднем на душу населения, сомов в месяц)

Table 8.4. Differentiation of expenditures for food by social groups

(average per capita, Soms in month)

Период/Period	Первая квнтильная группа (с наименьшими доходами)/The first quintile group (with the lowest incomes)	Пятая квнтильная группа (с наибольшими доходами)/The fifth quintile group (with the highest incomes)
Янв.-март 2007/January-March 2007	215	1129
янв.-июнь 2007/January-June 2007	243	1143
янв.-сент. 2007/January-September 2007	284	1275
2007	305	1317
янв.-март 2008/January-March 2008	309	1665
янв.-июнь 2008/January-June 2008	399	1792
янв.-сент. 2008/January-September 2008	472	1836
2008	718	1565
Янв.-март 2009/January-March 2009	708	1629
янв.-июнь 2009/January-June 2009	663	1623
янв.-сент. 2009/January-September 2009	670	1635
2009	648	1669
Янв.-март 2010/January-March 2010	614	1574
янв.-июнь 2010/January-June 2010	583	1615
янв.-сент. 2010/January-September 2010	608	1692

Таблица 8.5. Емкость внутреннего рынка отдельных продуктов ²
(тыс. тонн)

Table 8.5. Capacity of internal market of selected products ²
(thsd. tons)

	Хлеб и хлебо- продукты/ Bread and breadstuff	Мясо и мясопро- дукты/ Meat and meat products	Молоко и молочные продукты/ Milk and dairy products	Яйца (млн. штук)/ Eggs (mln. pieces)	Овощи и бахчевые/V egatables and melons	Фрукты и ягоды/ Fruits and berries	Картофель /Potatoes	Сахар/ Sugar	Масло раститель- ное/ Vegetable oil
Янв.-март 2007/January- March 2007	237,3	46,3	168,8	78,5	188,4	32,3	128,2	20,0	7,5
янв.-июнь 2007/January- June 2007	483,1	92,6	487,1	158,7	194,8	43,4	250,1	48,4	13,1
янв.-сент. 2007/January- September 2007	761,2	150,1	818,9	242,3	512,1	124,3	394,3	75,4	24,9
2007	963,2	182,3	1094,1	371,7	766,8	188,5	502,5	111,1	31,4
янв.-март 2008/January- March 2008	241,6	48,1	171,9	81,7	193,1	32,9	129,5	22,8	7,7
янв.-июнь 2008/January- June 2008	487,1	93,6	494,9	163,9	196,1	37,5	252,0	50,8	16,1
янв.-сент. 2008/January- September 2008	770,1	155,0	825,9	248,3	524,0	96,7	396,8	76,4	28,5
2008	968,3	191,8	1103,2	382,4	768,7	152,0	506,7	112,3	35,0
Янв.-март 2009/January- March 2009	245,9	49,3	186,7	90,2	194,3	14,1	127,2	25,3	14,3
янв.-июнь 2009/January- June 2009	491,0	95,1	505,7	168,9	201,4	14,1	258,5	51,3	20,7
янв.-сент. 2009/January- September 2009	765,4	156,1	832,7	244,3	552,2	99,6	391,8	72,7	28,8
2009	976,9	198,9	1089,5	405,1	774,3	154,4	504,6	109,1	40,4
Янв.-март 2010/January- March 2010	248,3	52,8	190,0	96,5	195,9	22,0	127,2	26,3	15,0
янв.-июнь 2010/January- June 2010	494,1	101,2	511,6	173,7	196,2	14,4	258,4	51,5	30,0
янв.-сент. 2010/January- September 2010	766,6	153,1	829,8	262,3	563,9	105,8	387,7	74,7	32,8
2010 ¹	979,8	200,8	1100,9	412,6	753,4	152,7	504,8	110,6	62,3
Янв.-март 2011 ¹ /January- March 2011 ¹	252,1	54,8	193,6	97,6	184,2	16,4	130,5	25,5	15,1

¹ Данные предварительные
² В пересчете на первичный продукт

¹ Data are preliminary
² Recalculated into primary product

Таблица 8.6. Баланс фактического уровня производства продовольствия в Кыргызской Республике
(тыс.тонн)

Table 8.6. Balance of actual level of food production in the Kyrgyz Republic
(thsd. tons)

	Производство основных видов продовольствия/Production of main types of food								
	Пшеница в весе после доработки/ Wheat in net weight	Мясо в убойном весе/Meat in slaughter weight	Молоко сырое/Raw milk	Яйца (млн. штук)/Eggs (mln. pieces)	Овощи и бахчевые/Vegetables and melons	Фрукты и ягоды/Fruits and berries	Картофель/Potatoes	Сахар/Sugar	Масло растительное/Vegetable oil
Янв.-март 2007/January-March 2007	-	42,2	204,5	70,1	-	-	-	-	4,5
янв.-июнь 2007/January-June 2007	24,5	84,9	570,8	190,5	32,7	1,8	21,9	9,5	7,4
янв.-сент. 2007/January-September 2007	678,6	132,3	973,6	293,7	711,6	122,5	974,3	16,0	11,2
2007	708,9	183,1	1240,0	373,7	908,9	180,5	1373,8	36,8	17,6
Янв.-март 2008/January-March 2008	-	42,8	210,0	72,7	-	-	-	6,6	4,2
янв.-июнь 2008/January-June 2008	37,9	85,6	586,2	193,1	39,4	6,8	22,1	10,7	7,6
янв.-сент. 2008/January-September 2008	720,0	133,3	998,7	292,4	742,5	140,8	976,7	10,8	11,0
2008	746,2	184,2	1273,5	369,3	947,0	185,4	1334,9	10,9	18,3
Янв.-март 2009/January-March 2009	-	43,3	216,7	67,9	-	-	-	0,0	4,9
янв.-июнь 2009/January-June 2009	29,0	86,8	607,1	186,1	41,9	4,8	25,4	0,1	7,8
янв.-сент. 2009/January-September 2009	943,3	135,1	1032,6	291,1	791,4	155,8	899,3	0,2	12,1
2009	1056,7	185,5	1314,7	369,3	969,7	200,5	1393,1	5,9	20,6
Янв.-март 2010/January-March 2010	-	44,1	224,2	71,5	-	-	-	0,0	5,6
янв.-июнь 2010/January-June 2010	9,5	88,1	628,4	191,4	28,0	3,7	19,0	0,0	9,5
янв.-сент. 2010/January-September 2010	756,3	138,7	1070,6	294,4	803,4	146,0	781,3	0,1	12,8
2010 ¹	813,3	189,0	1359,9	372,9	969,3	193,1	1339,4	14,0	18,1
Янв.-март 2011 ¹ /January-March 2011 ¹	-	44,4	223,8	73,8	-	-	-	0,0	4,7

¹ Данные предварительные

¹ Data are preliminary

Таблица 9. Индикаторы в области защиты детей**Table 9. Child protection indicators****Таблица 9.1. Число детей в учреждениях интернатного типа (возраст 0-17 лет) ¹***(тысяч человек)***Table 9.1. Number of children in boarding schools (aged 0-17)***(thousand persons)*

	2004	2005	2006	2007	2008	2009	2010	
Кыргызская Республика	4,9	5,1	5,0	5,1	5,3	5,6	5,0	Republic
Баткенская область	0,3	0,3	0,3	0,3	0,3	0,3	0,3	Batken
Джалал-Абадская область	0,2	0,2	0,2	0,2	0,2	0,2	0,2	Jalalabat
Иссык-Кульская область	0,3	0,2	0,2	0,2	0,2	0,3	0,2	Ysykkul
Нарынская область	-	-	-	-	-	0,1	-	Naryn
Ошская область	0,4	0,4	0,4	0,4	0,4	0,4	0,4	Osh
Таласская область	0,1	0,1	0,1	0,1	0,1	0,1	0,1	Talas
Чуйская область	1,9	2,0	2,0	2,1	2,2	2,2	1,9	Chui
г.Бишкек	1,4	1,6	1,5	1,5	1,6	1,7	1,6	Bishkek
г.Ош	0,3	0,3	0,3	0,3	0,3	0,3	0,3	Osh city

¹ It is included those children who are in orphan asylum, children's homes, parental homes, boarding schools for disabled children and in sanatoriums.

Таблица 9.2. Коэффициент детей в учреждениях интернатного типа (на 100 000 чел. в возрасте 0-17 лет)**Table 9.2. Coefficient of children in boarding schools (per 100 000 persons aged 0-17)**

	2004	2005	2006	2007	2008	2009	2010	
Кыргызская Республика	251,6	263,2	258,4	262,9	273,4	282,0	249,3	Republic
Баткенская область	169,0	170,7	171,3	171,6	172,2	175,4	172,7	Batken
Джалал-Абадская область	48,4	48,6	48,7	48,8	48,8	48,9	48,5	Jalalabat
Иссык-Кульская область	179,1	120,9	122,0	123,1	123,3	183,7	121,8	Ysykkul
Нарынская область	-	-	-	-	-	93,5	-	Naryn
Ошская область	87,1	87,8	88,0	88,3	88,5	87,4	86,7	Osh
Таласская область	109,5	110,0	109,6	109,7	109,6	106,0	104,7	Talas
Чуйская область	778,6	838,1	844,0	891,3	932,5	849,7	725,0	Chui
г.Бишкек	702,8	794,2	730,6	714,6	742,3	716,1	660,7	Bishkek
г.Ош	338,1	344,4	349,5	353,3	357,0	342,9	347,5	Osh city

Таблица 9.3. Число детей в домах ребенка (возраст 0-3 лет)

(человек)

Table 9.3. Number of children in orphan asylum (aged 0-3)

	2004	2005	2006	2007	2008	2009	2010	
Кыргызская Республика	259	258	258	238	264	269	251	Republic
Баткенская область	-	-	-	-	-	-	-	Batken
Джалал-Абадская область	-	-	-	-	-	-	-	Jalalabat
Иссык-Кульская область	-	-	-	-	-	-	-	Ysykkul
Нарынская область	-	-	-	-	-	-	-	Naryn
Ошская область	-	-	-	-	-	-	-	Osh
Таласская область	-	-	-	-	-	-	-	Talas
Чуйская область	99	98	103	85	98	103	99	Chui
г.Бишкек	123	120	116	119	131	117	118	Bishkek
г.Ош	37	40	39	34	35	49	34	Osh city

Таблица 9.4. Коэффициент детей в домах ребенка (на 100 000 чел.в возрасте 0-3 лет)

Table 9.4. Coefficient of children in orphan asylum (per 100 000 persons aged 0-3)

	2004	2005	2006	2007	2008	2009	2010	
Кыргызская Республика	64,4	62,5	59,9	53,3	56,8	55,4	48,7	Republic
Баткенская область	-	-	-	-	-	-	-	Batken
Джалал-Абадская область	-	-	-	-	-	-	-	Jalalabat
Иссык-Кульская область	-	-	-	-	-	-	-	Ysykkul
Нарынская область	-	-	-	-	-	-	-	Naryn
Ошская область	-	-	-	-	-	-	-	Osh
Таласская область	-	-	-	-	-	-	-	Talas
Чуйская область	214,7	204,2	194,8	149,6	160,8	158,5	142,3	Chui
г.Бишкек	263,3	235,6	208,5	197,1	203,4	186,3	171,8	Bishkek
г.Ош	230,6	245,6	234,6	197,3	192,9	224,4	155,2	Osh city

Таблица 9.5. Число детей на попечении приемных родителей или опекунов (в возрасте 0-17 лет)

(тысяч человек)

Table 9.5. Number of children under the ward of adopting parents or guardian (aged 0-17)

(thousand persons)

	2004	2005	2006	2007	2008	2009	2010	
Кыргызская Республика	6,0	7,1	7,3	5,7	5,2	5,2	5,6	Republic
Баткенская область	0,3	0,4	0,4	0,3	0,3	0,3	0,3	Batken
Джалал-Абадская область	0,9	1,0	1,0	0,9	1,0	1,1	1,5	Jalalabat
Иссык-Кульская область	0,8	1,0	1,0	0,7	0,9	0,7	0,7	Ysykkul
Нарынская область	0,8	1,0	1,0	0,9	0,7	0,6	0,8	Naryn
Ошская область	0,2	0,2	0,2	0,2	0,2	0,3	0,5	Osh
Таласская область	0,3	0,4	0,4	0,1	0,1	0,1	0,1	Talas
Чуйская область	0,9	1,0	1,2	1,4	0,9	1,1	1	Chui
г.Бишкек	1,2	1,4	1,4	1,1	1,0	0,9	0,6	Bishkek
г.Ош	0,6	0,7	0,7	0,1	0,1	0,1	0,1	Osh city

Таблица 9.6. Коэффициент детей на попечении приемных родителей или опекунов (на 100 000 чел.в возрасте 0-17 лет)

Table 9.6. Coefficient of children under the ward of adopting parents or guardian (per 100 000 persons aged 0-17)

	2004	2005	2006	2007	2008	2009	2010	
Кыргызская Республика	307,6	366,2	378,9	293,5	268,2	261,8	279,3	Republic
Баткенская область	169,0	227,6	228,5	171,6	172,2	175,4	172,7	Batken
Джалал-Абадская область	217,7	243,0	243,3	219,6	243,9	269,1	363,6	Jalalabat
Иссык-Кульская область	477,5	604,6	609,9	430,8	555,0	428,7	426,4	Ysykkul
Нарынская область	685,2	864,0	870,2	787,8	614,9	561,2	745,0	Naryn
Ошская область	43,6	43,9	44,0	44,2	44,3	65,6	108,4	Osh
Таласская область	328,4	440,0	438,5	109,7	109,6	106,0	104,7	Talas
Чуйская область	368,8	419,1	506,4	594,2	381,5	424,8	381,6	Chui
г.Бишкек	602,4	694,9	681,8	524,1	464,0	379,1	247,8	Bishkek
г.Ош	676,1	803,6	815,5	117,8	119,0	114,3	115,8	Osh city

Таблица 9.7. Усыновление/удочерение

(человек)

Table 9.7. Adoption
(persons)

	2004	2005	2006	2007	2008	2009	2010	
Кыргызская Республика	854	924	842	916	971	1064	936	Republic
Баткенская область	41	28	55	42	21	30	69	Batken
Джалал-Абадская область	100	122	112	84	154	172	161	Jalalabat
Иссык-Кульская область	76	55	43	110	58	200	102	Ysykkul
Нарынская область	31	117	103	15	23	62	84	Naryn
Ошская область	62	95	89	98	57	82	70	Osh
Таласская область	30	70	48	90	49	96	46	Talas
Чуйская область	208	199	187	271	430	222	230	Chui
г.Бишкек	182	167	139	163	101	140	133	Bishkek
г.Ош	124	71	66	43	78	60	41	Osh city

Таблица 9.8. Коэффициент усыновленных/удочеренных (на 100 000 чел. в возрасте 0-17 лет)

Tables 9.8. Coefficient of adopted children (per 100 000 persons aged 0-17)

	2004	2005	2006	2007	2008	2009	2010	
Кыргызская Республика	43,6	47,6	43,4	47,3	50,1	53,6	46,7	Republic
Баткенская область	23,1	15,9	31,4	24,0	12,1	17,5	39,7	Batken
Джалал-Абадская область	24,2	29,6	27,3	20,5	37,6	42,1	39,0	Jalalabat
Иссык-Кульская область	45,4	33,3	26,2	67,7	35,8	122,5	62,1	Ysykkul
Нарынская область	26,6	101,1	89,6	13,1	20,2	58,0	78,2	Naryn
Ошская область	13,5	20,8	19,6	21,6	12,6	17,9	15,2	Osh
Таласская область	32,8	77,0	52,6	98,7	53,7	101,7	48,2	Talas
Чуйская область	85,2	83,4	78,9	115,0	182,3	85,7	87,8	Chui
г.Бишкек	91,4	82,9	67,7	77,7	46,9	59,0	54,9	Bishkek
г.Ош	139,7	81,5	76,9	50,6	92,8	68,6	47,5	Osh city

Order No. Copies:
Information and Publishing Department
of the MCC of the Natstatcom
of the Kyrgyz Republic

« _____ » _____ 2011