

**Национальный статистический комитет
Кыргызской Республики**

**ИНФОРМАЦИОННЫЙ БЮЛЛЕТЕНЬ
КЫРГЫЗСКОЙ РЕСПУБЛИКИ
ПО ПРОДОВОЛЬСТВЕННОЙ БЕЗОПАСНОСТИ
И БЕДНОСТИ**

2 / 2013

Бишкек 2013

- Редакционно-издательский Совет:
Председатель - А. Осмоналиев
Члены: - Д. Байжуманов
- Б. Касымбеков
- Л. Текеева
- К. Исалиев
- К. Койчуманова
- Р. Плесовских
- Ч. Турдубаева

Информационный бюллетень по продовольственной безопасности и бедности - Б.:
Нацстатком Кырг.Респ., 2013:- 63

Информационный бюллетень Кыргызской Республики по продовольственной безопасности и бедности содержит анализ ситуации с продовольственной обеспеченностью в стране за I полугодие 2013г. В нем объединены и систематизированы материалы о наличии продовольствия, его производстве, показатели доступа к продовольствию, данные о его потреблении на душу населения.

В приложениях содержатся обзор гидрометеорологических условий на территории Кыргызской Республики за II квартал 2013г., информация о средних розничных ценах на продукты питания за I полугодие 2013г., оценочные данные по продовольственному балансу за I полугодие 2013г. по базовым продуктам питания, баланс питания в виде энергетической ценности по результатам интегрированного обследования 5016 домашних хозяйств за 2011-2012гг., а также индикаторы в области социальной защиты и индикаторы продовольственной безопасности.

При использовании статистических данных в средствах массовой информации и научных трудах, распространении в информационных сетях, на бумажных, магнитных и иных носителях пользователи обязаны ссылаться на их источник (ст. 17 Закона Кыргызской Республики «О государственной статистике»).

Условные знаки:

- явление отсутствует;
- ... данные не имеются;
- 0,0 незначительная величина.

Незначительные расхождения итога от суммы слагаемых объясняются округлением данных.

интернет: www.stat.kg
e-mail: nsc_mail@stat.kg
© Нацстатком КР, 2013

Оглавление

В выпуске	4
Введение	5
Раздел I. Социально-экономические показатели	6
1.1. Валовой внутренний продукт	6
1.2. Индекс цен и тарифов	7
1.3. Рынок труда	8
Раздел II. Наличие продовольствия	10
2. Сельское хозяйство	10
2.1. Растениеводство	10
2.2. Животноводство	12
2.3. Индекс цен производителей сельскохозяйственной продукции	13
2.4. Торговля основными продуктами питания	14
2.5. Наличие продуктов на душу населения	14
Раздел III. Доступ к продовольствию	16
3.1. Анализ потребительских цен	16
3.2. Денежные доходы населения	18
Раздел IV. Дополнительные материалы	22
Уровень бедности в Кыргызской Республике в 2012г.	22
Методологические пояснения	26
Используемые сокращения	27
Приложения:	
1. Обзор гидрометеорологических условий на территории Кыргызской Республики за II квартал 2013г.	28
2. Средние потребительские цены на продукты питания в разрезе регионов во II квартале 2012-2013гг.	29
3. Продовольственный баланс	32
4. Баланс питания в виде энергетической ценности по результатам обследований ежедневного потребления и оценки ежедневных потребностей по социально-демографическим группам населения и регионам (2011-2012гг.)	34
5. Баланс питания в виде энергетической ценности по результатам обследований ежедневного потребления и оценки ежедневных потребностей по квинтильным группам и регионам (2011-2012гг.)	42
6. Продовольственный баланс домохозяйств в стоимостном выражении по результатам обследований уровня жизни по доходным квинтильным группам и регионам (2011-2012гг.)	47
7. Продовольственный баланс домохозяйств в стоимостном выражении по результатам обследований уровня жизни по расходным квинтильным группам и регионам (2011-2012гг.)	53
8. Доля населения, не имеющего доступа к доброкачественной питьевой воде	59
9. Доля детей, страдающих отставанием в весе	60
11. Индикаторы в области социальной защиты	61
10. Индикаторы продовольственной безопасности Кыргызской Республики	62

В ВЫПУСКЕ

Валовой внутренний продукт (ВВП), рассчитанный производственным методом, по предварительной оценке, в январе-июне 2013г. составил 133,9 млрд. сомов и по сравнению с январем-июнем 2012г. повысился на 7,9 процента.

стр.6

Индекс потребительских цен, характеризующий уровень инфляции, в июне т.г. по сравнению с маем 2013г. составил 100,1 процента.

стр. 7

Валовой выпуск продукции сельского хозяйства, охоты и лесного хозяйства в январе-июне 2013г. сложился в размере 46247,0 млн. сомов, при этом индекс физического объема составил 101,9 процента.

стр. 10

Рост производства скота и птицы на убой (в живом весе) по сравнению с январем-июнем прошлого года на 1,4 процента, молока - на 2,0 процента и яиц - на 4,5 процента, а также шерсти - на 2,5 процента обусловлен увеличением поголовья скота и домашней птицы.

стр. 11

В январе-июне 2013г. по сравнению с соответствующим периодом прошлого года цены производителей на реализованную сельскохозяйственную продукцию возросли на 9,1 процента.

стр. 13

Введение

Согласно Римской декларации, принятой 17 ноября 1996г. во время всемирной встречи на высшем уровне по проблемам продовольствия, Кыргызстан взял на себя обязательства "...проводить политику, направленную на искоренение бедности и неравенства, обеспечение физического, экономического доступа для всех и на все времена к достаточному диетически адекватному полноценному продовольствию, а также его использованию".

Правительством Кыргызской Республики в сотрудничестве с Европейской Комиссией была разработана и утверждена в 1999г. Национальная политика продовольственной безопасности, которая как и финансирование, предоставляемое в рамках Программы Продовольственной Безопасности Европейской Комиссии, направлены на поддержку реформ в сельском хозяйстве и социальной защите, имеющих прямое отношение к продовольственной безопасности.

Под продовольственной безопасностью понимается физическое наличие продуктов питания в достаточном количестве, возможность доступа к указанным продуктам питания со стороны домохозяйств (продукты, производимые в домохозяйствах, а также приобретенные через рынок, подарки и другие источники) и потребление продуктов питания в количестве, необходимом для обеспечения потребностей в питании.

Продовольственная безопасность и безопасность питания считаются достигнутыми в том случае, если имеет место наличие адекватных продовольственных продуктов (с точки зрения количества, качества, безопасности и социально-культурной приемлемости), обеспечен доступ и удовлетворительное потребление и усвоение таких продуктов всеми лицами в любое время для обеспечения активной и здоровой жизни.

Наличие продовольствия – физическое наличие безопасного и достаточного в количественном и качественном отношении продовольствия на любой момент времени.

Доступ - все домохозяйства и все члены домохозяйств, располагающие достаточными ресурсами для приобретения необходимых продовольственных продуктов (за счет производства, приобретения или помощи).

Стабильность - постоянное обеспечение наличия, доступа и потребления пищи. В случае отсутствия стабильности, отдельные лица могут страдать хронической или временной продовольственной необеспеченностью.

Информационный бюллетень по продовольственной безопасности и бедности предназначен для обеспечения системы оповещения оперативной информацией и содержит анализ текущей ситуации с продовольственной безопасностью в стране.

Данный выпуск информационного бюллетеня по продовольственной безопасности подготовлен Национальным статистическим комитетом Кыргызской Республики. В публикации содержатся материал, предоставленный Государственным агентством по гидрометеорологии Министерства чрезвычайных ситуаций Кыргызской Республики. Публикация подготовлена при финансовом содействии со стороны Европейской Комиссии в Кыргызской Республике и технической поддержке Продовольственной Сельскохозяйственной Организации ООН (ФАО).

Раздел I. Социально-экономические показатели

Приведенные ниже социально-экономические показатели характеризуют общее состояние экономики в стране для анализа ситуации с продовольственной безопасностью.

1.1. Валовой внутренний продукт

Валовой внутренний продукт (ВВП), рассчитанный производственным методом, по предварительной оценке, в январе-июне 2013г. составил 133,9 млрд. сомов и по сравнению с январем-июнем 2012г. повысился на 7,9 процента; без учета предприятий по разработке месторождения «Кумтор», соответственно, 124,1 млрд. сомов и на 5,5 процента. В расчете на душу населения объем ВВП составил 24,7 тыс. сомов и по сравнению с соответствующим периодом предыдущего года возрос на 5,8 процента.

Таблица 1: Основные социально-экономические показатели

	2012	Январь-июнь	
		2012	2013 ¹
Среднегодовая численность наличного населения, млн. человек	5,35	5,32	5,43
ВВП номинальный, млн. сомов	304350,1	118611,8	133878,2
% к ВВП:			
сельское хозяйство	17,5	12,4	11,1
промышленность и строительство	22,5	21,3	21,8
услуги	46,6	51,9	51,7
ВВП на душу населения, тыс. сомов	56,9	22,3	24,7
Рост ВВП, %	99,1	93,1	107,9
ИПЦ ²	102,8	100,9	107,8
ИПЦ на пищевые продукты и безалкогольные напитки ²	95,9	92,9	106,6
ИПЦ на услуги ²	110,2	110,6	108,8
Численность занятого населения, тыс. чел. ⁶	2286,4	-	-
Среднемесячная заработная плата ³ , сомов	10726	10473	10977
Импорт, млн. долларов ⁴	5576,3	2338,1	2642,7
Экспорт, млн. долларов ⁴	1927,6	695,4	655,5
Курс сома к ⁵ :			
доллару	47,00	46,87	48,01
евро	60,44	60,82	63,08
российскому рублю	1,51	1,53	1,55
казахскому тенге	0,32	0,32	0,32
Прожиточный минимум, сомов	4341,15	4298,95	4698,09

¹ Данные предварительные.

² В процентах к соответствующему периоду предыдущего года.

³ Без учета малых предприятий.

⁴ Включая объемы внешней торговли физических лиц.

⁵ По данным Национального банка Кыргызской Республики.

⁶ Данные годовые.

1.2. Индекс цен и тарифов

Индекс потребительских цен, характеризующий уровень инфляции, в июне т.г. по сравнению с маем 2013г. составил 100,1 процента.

В июне т.г. по сравнению с предыдущим месяцем потребительские цены на *пищевые продукты и безалкогольные напитки* в целом снизились на 0,3 процента, из них наиболее - на свежие овощи (на 7,2 процента), молочные продукты (на 2,9 процента), муку и сахар-песок (на 0,8 процента).

Вместе с тем, в июне т.г. наблюдалось повышение цен на свежие фрукты - на 4,3 процента, колбасные изделия - на 1,1, свежее мясо - на 0,7, безалкогольные напитки - на 0,6 процента.

Таблица 2: Индексы цен на основные виды продовольственных товаров
(в процентах к предыдущему месяцу)

	Мука пшеничная		Хлеб	Лепешка	Говядина	Баранина	Молоко разливное	Яйца	Сахар- песок	Подсол- нечное масло
	высшего сорта	первого сорта								
Январь	100,2	99,8	100,0	100,0	99,6	99,9	99,7	104,8	99,2	100,1
Февраль	100,1	100,5	100,0	100,0	99,8	100,3	98,4	99,1	99,6	99,6
Март	100,0	100,0	99,9	100,0	99,9	101,2	99,6	95,4	98,8	99,7
I квартал ¹	100,3	100,3	99,9	100,0	99,3	101,4	97,7	99,0	97,6	99,4
Апрель	99,5	98,8	99,6	99,6	100,6	101,3	95,7	96,7	100,3	98,4
Май	99,9	98,7	99,0	99,5	101,1	102,5	91,7	99,7	104,1	99,8
Июнь	99,6	98,9	99,6	99,9	100,7	100,9	96,7	98,1	99,2	99,7
II квартал ¹	99,0	96,5	98,2	99,0	102,5	104,8	84,8	94,6	103,6	97,8

¹ Нарастающим итогом за три месяца квартала.

В июне т.г. по сравнению с предыдущим месяцем цены в целом на фрукты и овощи понизились на 0,3 процента, при этом на фрукты - они возросли на 3,9 процента, а на овощи, напротив, снизились на 2,0 процента.

Таблица 3: Индексы цен на отдельные виды плодоовощной продукции
(в процентах к предыдущему месяцу)

	Морковь	Лук	Капуста	Свекла	Огурцы	Помидоры	Яблоки	Картофель
Январь	106,0	111,1	103,5	116,3	144,7	134,1	105,1	102,1
Февраль	98,9	100,1	98,1	103,8	108,6	108,2	101,4	95,4
Март	93,1	95,5	91,8	100,6	113,3	90,1	108,7	93,7
I квартал ¹	97,6	106,2	93,2	121,5	в 1,8 р.	130,6	115,8	91,3
Апрель	100,6	98,5	92,1	99,3	78,3	102,7	113,0	101,9
Май	112,0	116,3	62,2	107,6	41,2	75,4	117,2	124,8
Июнь	104,0	101,1	69,3	99,8	53,2	67,4	99,1	110,3
II квартал ¹	117,2	115,8	39,7	106,7	17,2	52,2	131,3	140,1

¹ Нарастающим итогом за три месяца квартала.

В I полугодии т.г. цены на пищевые продукты и безалкогольные напитки повысились на 0,6 процента. Из них наибольшее повышение цен отмечалось на свежие фрукты - на 13,8 процента, кофе и чай - на 8 процентов, колбасные и консервированные мясные изделия - на 2,8 процента, рис - на 2,7 процента и свежее мясо - на 2,5 процента. Несмотря на снижение цен в июне т.г. по сравнению с предыдущим месяцем на сахар-песок на 0,8 процента, с начала т.г. их рост составил 1,1 процента.

Наряду с этим, с начала т.г. зафиксировано снижение цен на молоко и молочную продукцию - на 9,8 процента, яйца - на 6,3 процента, хлеб - на 1,7 процента, муку - на 2,2 процента, крупы - на 1,6 процента.

Цены на алкогольные напитки и табачные изделия в I полугодии т.г. возросли на 4,5 процента, при этом наиболее - на алкогольные напитки (на 4,8 процента). В июне т.г. по сравнению с предыдущим месяцем повышение цен отмечено только на алкогольные напитки (на 1,6 процента). Цены на табачные изделия сохранялись на уровне предыдущего месяца.

Таблица 4: Индексы цен на отдельные группы продовольственных товаров
(в процентах)

	Июнь 2013			Январь-июнь 2013
	к маю 2013	к декабрю 2012	к июню 2012	к январю-июню 2012
Хлебобулочные изделия и крупы	99,4	98,8	114,6	113,5
Мясо	100,5	102,1	102,1	99,1
Рыба	99,4	99,8	112,6	115,0
Молочные изделия, сыр и яйца	97,6	92,0	108,7	106,7
Масла и жиры	100,0	99,1	101,5	100,3
Фрукты и овощи	99,7	105,4	118,5	114,0
Сахар, джем, мед, шоколад и конфеты	99,6	101,3	96,5	97,3
Другие продукты питания	100,0	101,2	104,8	104,7
Безалкогольные напитки	100,6	107,3	109,5	108,5
Алкогольные напитки	101,6	104,8	114,3	113,2
Табачные изделия	100,0	103,0	104,6	106,4

В июне т.г. по сравнению с предыдущим месяцем рост средних потребительских цен отмечен на баранину и говядину.

Таблица 5: Средние цены на отдельные товары-представители
(в сомах за килограмм, литр)

	Мука пшеничная		Хлеб	Лепешка	Баранина	Говядина	Картофель	Бензин А-80	Дизельное топливо
	высшего сорта	первого сорта							
Январь	37,10	30,83	42,82	51,86	283,65	291,22	24,33	32,48	40,14
Февраль	37,15	30,98	42,80	51,86	284,64	290,65	23,33	32,24	40,04
Март	37,17	30,92	42,77	52,20	287,96	290,25	21,88	32,10	40,02
Апрель	36,97	30,55	42,60	52,30	291,72	292,07	22,15	31,54	40,10
Май	36,91	30,17	42,16	52,03	298,73	295,38	27,09	30,47	40,42
Июнь	36,76	29,84	41,98	51,95	301,49	297,55	32,58 ¹	30,15	40,29

¹ Включая картофель нового урожая.

Импорт пищевых продуктов по предварительным данным за I полугодие 2013г. составил 11,1 процента от общего объема импорта.

Таблица 6: Импорт и экспорт пищевых продуктов ¹

	I полугодие 2012		I полугодие 2013	
	млн. долларов	в процентах к общему объему	млн. долларов	в процентах к общему объему
Импорт	259,5	11,1	294,0	11,1
Экспорт	94,3	13,6	73,1	11,2

¹ Включая объемы внешней торговли физических лиц

1.3. Рынок труда

По данным Министерства труда, миграции и молодежи Кыргызской Республики, численность незанятого населения, состоящего на учете в органах государственной службы занятости в поисках работы, на 1 июля 2013г. составила 96,2 тыс. человек и по сравнению с аналогичной датой 2012г. уменьшилась на 5,5 процента, а численность зарегистрированных безработных, соответственно, 59,9 тыс. человек и на 6,7 процента.

Таблица 7: Численность зарегистрированных безработных в органах государственной службы занятости на 1 июля 2013г.

	Всего, человек	В процентах к соответствующей дате	
		предыдущего года	предыдущего месяца
Кыргызская Республика	59923	93,3	99,2
Баткенская область	5294	89,2	93,9
Джалал-Абадская область	12847	100,2	99,6
Иссык-Кульская область	4267	88,6	101,8
Нарынская область	6557	98,0	99,6
Ошская область	12130	86,8	100,4
Таласская область	2359	97,4	103,0
Чуйская область	6086	96,0	99,7
г. Бишкек	7985	91,2	97,2
г. Ош	2398	97,0	100,1

Из общего числа зарегистрированных безработных, 52 процента составили женщины. Уровень зарегистрированной безработицы составил 2,4 процента от экономически активного населения.

Раздел II. Наличие продовольствия

Наличие продовольствия – физическое наличие безопасного и достаточного в количественном и качественном отношении продовольствия на любой момент времени.

2. Сельское хозяйство

Сельское хозяйство, охота и лесное хозяйство Валовой выпуск продукции сельского хозяйства, охоты и лесного хозяйства в январе-июне 2013г. сложился в размере 46247,0 млн. сомов, при этом индекс физического объема составил 101,9 процента.

Таблица 8: Производство продукции сельского хозяйства

	В процентах к	
	соответствующему периоду предыдущего года	предыдущему месяцу
Январь	101,5	-
Февраль	101,2	104,4
Март	101,4	-
Январь-март	101,6	105,6
Апрель	101,5	-
Май	101,6	107,1
Июнь	101,5	-
Январь-июнь	101,6	144,4

В общем объеме производства продукция животноводства в январе-июне т.г. составила 82,3 процента, растениеводства - 15,3, лесного хозяйства - 0,2 процента, услуги - 2,1 процента. На долю крестьянских (фермерских) хозяйств и личных подсобных хозяйств граждан в общем объеме продукции пришлось 95,7 процента.

Рост объемов валового выпуска сельскохозяйственной продукции в январе-июне т.г. отмечен во всех регионах республики, кроме Баткенской области, и обусловлен, в основном увеличением производства животноводческой отрасли, а также началом уборки урожая картофеля, овощных и зерновых культур.

Таблица 9: Валовой выпуск продукции сельского хозяйства, охоты и лесного хозяйства по территории в январе-июне 2013г.

	Млн. сомов (в текущих ценах)	В процентах к	
		предыдущему году	итогу
Кыргызская Республика	46127,0	101,9	100
Баткенская область	4346,0	99,3	9,4
Джалал-Абадская область	8427,2	104,0	18,2
Иссык-Кульская область	5388,6	102,3	11,7
Нарынская область	4615,7	100,3	10,0
Ошская область	9259,0	102,9	20,0
Таласская область	3170,8	100,5	6,9
Чуйская область	10611,5	101,7	22,9
г. Бишкек	249,9	100,6	0,5
г. Ош	178,3	100,7	0,4

2.1. Растениеводство

В республике завершился сев сельскохозяйственных культур под урожай 2013г. Вся посевная площадь, занятая сельскохозяйственными культурами, составила 1170,4 тыс. гектаров, что на 4,7 тыс. гектаров, или на 0,4 процента больше, чем в 2012г.

Таблица 10: Посевная площадь сельскохозяйственных культур под урожай 2013г.

	Тыс. гектаров		В процентах к 2012
	засеяно под урожай 2013	увеличение (+), сокращение (-) площадей к 2012	
Посевные площади - всего	1170,4	4,7	100,4
в том числе по срокам сева:			
озимый сев	218,1	26,7	114,0
яровой сев	681,2	-29,6	95,8
многолетние травы посева прошлых лет из всей посевной площади по видам культур:	271,1	7,5	102,9
Зерновые (без зернобобовых, риса и гречихи)	588,0	19,3	103,4
Зернобобовые	49,8	0,6	101,2
Масличные	50,2	-4,2	92,2
Хлопчатник	23,4	-7,5	75,7
Табак	3,1	-0,3	90,0
Сахарная свекла	6,7	1,1	119,5
Картофель	80,5	-1,1	98,7
Овощи	44,2	-1,2	97,3
Прочие культуры	17,9	1,4	108,5
Кормовые	306,6	-3,4	98,9

По сравнению с прошлым годом в республике площади озимого сева сельскохозяйственных культур увеличились на 14 процентов, а ярового сева, напротив, уменьшились на 4,2 процента.

Площадь неиспользованной пашни составила 100,4 тыс. гектаров, снизившись по отношению к уровню прошлого года на 3,1 тыс. гектаров.

Таблица 11: Площадь неиспользованной пашни по причинам в 2013г.

	Тыс. гектаров
Неиспользовано - всего	100,4
в том числе по причинам:	
засоление и заболоченность	5,4
недостаток посевного материала	1,2
отсутствие полива, неисправность оросительной сети	14,1
экономическая нецелесообразность (жесткая богара)	50,8
отдаленность и каменистость	17,2
недостаток горюче-смазочных материалов и техники	1,3
нехватка денежных средств	3,1
стихийные бедствия (оползни, сели)	0,6
использование под постройками	0,2
отвод под кладбища	0,1
мелиоративное строительство, капитальная планировка	0,1
отведение под промышленность	1,2
расширение населенных пунктов	3,7
самозахват земель	0,9
нежелание обрабатывать участок	0,1
пустующие дома	0,4

Основными причинами неиспользования пашни явились жесткая богара (50,8 тыс. гектаров), отдаленность и каменистость (17,2 тыс.), отсутствие полива и неисправность оросительной сети (14,1

тыс.), засоление и заболоченность (5,4 тыс.), недостаток горюче-смазочных материалов, семян и техники (2,5 тыс.), а также нехватка денежных средств (3,2 тыс. гектаров).

В республике началась уборка сельскохозяйственных культур, при этом темпы уборки значительно превышают прошлогодние.

Таблица 12: Уборка урожая сельскохозяйственных культур на 21 июня 2013г.

	Фактически		К соответствующей дате прошлого года	
	2012	2013	+, -	в процентах
Убрано зерновых культур (без зернобобовых, риса и гречихи), тыс. га	1,7	3,4	1,7	в 2 р.
Намолочено зерна - всего (в первоначально оприходованном весе) (без зернобобовых, риса и гречихи) тыс. т	4,9	10,6	5,7	в 2 р.
с 1 гектара, ц	28,5	31,3	2,8	109,8
намолочено пшеницы (в первоначально оприходованном весе), тыс. т	3,9	9,8	5,9	в 2,5 р.
Выкопано картофеля, тыс. га	1,2	1,7	0,5	136,6
Накопано картофеля, тыс. т	18,8	26,2	7,3	138,9
с 1 гектара, ц	151,7	154,2	2,5	101,6
Собрано овощей, тыс. т	30,9	34,4	3,5	111,2
Собрано бахчевых культур, тыс. т	15,9	20,6	4,7	129,3
Собрано плодово-ягодных культур, тыс. т	5,0	6,2	1,1	122,4

По данным Министерства сельского хозяйства и мелиорации Кыргызской Республики, на начало июля т.г. обеспеченность дизельным топливом для проведения уборочных работ по республике составила 26 процентов, бензином - 23,9 процента.

К началу уборки сельскохозяйственных культур, по данным Департамента механизации и энергообеспечения сельского хозяйства при Министерстве сельского хозяйства и мелиорации Кыргызской Республики, осталось не отремонтированными 29 процентов зерноуборочных комбайнов и 16 процентов тракторов.

2.2. Животноводство

В январе-июне т.г. по сравнению с соответствующим периодом прошлого года возросли объемы производства основных видов животноводческой продукции.

Таблица 13: Производство основных видов продукции животноводства в хозяйствах всех категорий в январе-июне

	Произведено-всего, тонн				В процентах к соответствующему периоду предыдущего года			
	2012		2013		2012		2013	
	июнь	январь- июнь	июнь	январь- июнь	июнь	январь- июнь	июнь	январь- июнь
Скот и птица на убой (в живом весе)	27212	160362	27662	162540	101,9	101,2	101,7	101,4
Молоко сырое	160965	636190	164481	648823	102,1	101,4	102,2	102,0
Яйца, тыс. шт.	46299	210249	46326	219628	100,3	104,2	100,1	104,5
Шерсть (в физическом весе)	5921	11090	5961	11371	106,6	102,1	100,7	102,5

Рост производства скота и птицы на убой (в живом весе) по сравнению с январем-июнем прошлого года на 1,4 процента, молока - на 2,0 процента и яиц - на 4,5 процента, а также шерсти - на 2,5 процента обусловлен увеличением поголовья скота и домашней птицы.

Таблица 14: Производство основных видов продукции животноводства по территории в январе-июне 2013г.

	Скот и птица на убой (в живом весе)	Молоко сырое	Яйца, тыс. шт.	Шерсть (в физическом весе)
<i>Тонн</i>				
Кыргызская Республика	162540	648823	219628	11371
Баткенская область	10897	42286	8201	657
Джалал-Абадская область	24232	121885	28703	1861
Иссык-Кульская область	20976	94461	35135	1912
Нарынская область	22078	45969	2763	1832
Ошская область	32218	141445	25333	2216
Таласская область	11612	34289	11178	1386
Чуйская область	39791	164690	107038	1473
г. Бишкек	141	441	527	6
г. Ош	595	3357	750	28
<i>В процентах к соответствующему периоду прошлого года</i>				
Кыргызская Республика	101,4	102,0	104,5	102,5
Баткенская область	100,3	100,9	101,4	100,0
Джалал-Абадская область	102,0	102,8	106,4	105,6
Иссык-Кульская область	102,4	103,1	102,5	103,7
Нарынская область	100,6	100,4	100,7	101,3
Ошская область	101,1	101,8	104,7	101,0
Таласская область	100,5	100,6	101,5	101,5
Чуйская область	101,7	101,8	105,4	103,5
г. Бишкек	96,6	в 1,8 р.	75,2	75,0
г. Ош	100,8	100,5	102,2	103,7

Наибольший рост производства скота и птицы на убой (в живом весе) отмечен в хозяйствах Иссык-Кульской, Джалал-Абадской, Чуйской и Ошской областей, молока - в хозяйствах Иссык-Кульской, Джалал-Абадской, Ошской и Чуйской областей.

В целом по республике средний надой молока на одну корову составил 942 кг. Выше среднереспубликанского уровня надой молока в хозяйствах Чуйской (1349 кг), Таласской (1032кг) и Иссык-Кульской (1018 кг) областей.

Производство яиц возросло в хозяйствах Джалал-Абадской, Чуйской и Ошской областей.

2.3. Индекс цен производителей сельскохозяйственной продукции

В январе-июне 2013г. по сравнению с соответствующим периодом прошлого года цены производителей на реализованную сельскохозяйственную продукцию возросли на 9,1 процента.

Таблица 15: Индексы цен производителей сельскохозяйственной продукции (в процентах)

	Всего		в том числе на продукцию			
	к предыдущему периоду	к декабрю прошлого года	растениеводства к предыдущему периоду	к декабрю прошлого года	животноводства к предыдущему периоду	к декабрю прошлого года
Январь	104,7	104,7	105,7	105,7	103,8	103,8
Февраль	99,9	104,6	99,7	105,3	100,1	103,9
Март	102,8	107,5	106,5	112,2	99,4	103,4
Апрель	99,1	106,5	98,8	110,9	99,3	102,7
Май	100,5	107,0	103,9	115,3	97,1	99,8
Июнь	99,7	106,7	101,7	117,3	97,6	97,3

По сравнению с январем-июнем 2013г отмечен наибольший рост цен на картофель - в 2 раза, пшеницу - в 1,4 раза, а цена на мясо (в живом весе), напротив, снизилась на 7,1 процента.

Таблица 16: Индексы цен производителей отдельных видов сельскохозяйственной продукции в январе-июне 2013г.

(в процентах)

	Зерно всего	Пшеница	Овощи	Картофель	Мясо (в живом весе)	Молоко сырое	Яйца
К предыдущему месяцу							
Январь	107,1	103,5	110,3	100,7	101,4	109,6	106,7
Февраль	101,7	104,3	93,6	102,7	100,8	99,4	89,8
Март	109,2	109,1	108,1	102,8	98,0	101,7	111,3
Апрель	99,8	98,8	103,7	93,4	102,5	91,7	106,0
Май	96,2	89,4	102,6	130,7	98,9	93,5	90,9
Июнь	98,0	95,1	107,4	104,6	96,2	100,6	101,1
К соответствующему периоду прошлого года							
Январь	131,2	в 1,5 р.	109,8	в 1,5 р.	96,0	111,2	122,9
Февраль	131,2	в 1,5 р.	112,1	в 2,1 р.	95,7	107,2	112,1
Январь-февраль	131,2	в 1,5 р.	110,9	в 1,7 р.	95,9	109,2	117,6
Март	138,5	в 1,6 р.	118,9	в 1,8 р.	92,2	113,2	116,2
Январь-март	133,7	в 1,5 р.	113,5	в 1,8 р.	94,6	110,5	117,1
Апрель	126,9	в 1,5 р.	129,1	в 1,8 р.	91,1	109,5	116,4
Январь-апрель	131,9	в 1,5 р.	117,2	в 1,8 р.	93,7	110,3	116,9
Май	121,5	134,2	128,6	в 2,5 р.	91,8	104,0	109,3
Январь-май	129,7	в 1,5 р.	119,5	в 1,9 р.	93,3	109,1	115,3
Июнь	123,5	129,9	121,2	в 2,2 р.	90,5	108,6	121,0
Январь-июнь	128,6	в 1,4 р.	119,8	в 2 р.	92,9	116,2	121,0

2.4. Торговля основными продуктами питания

Доля импорта пищевых продуктов в общей стоимости импорта в I полугодии 2012г. составила 11,1 процента, экспорта – 12,6.

Таблица 17: Импорт и экспорт основных продуктов питания

(тыс. тонн)

	Январь-июнь	
	2012	2013
Импорт		
Хлебопродукты, в пересчете на зерно	371,0	289,6
Сахар и кондитерские изделия	44,5	45,8
Масло растительное	20,4	20,1
Доля пищевых продуктов в общей стоимости импорта, %	11,1	11,1
Экспорт		
Молоко и молочные продукты, в пересчете на молоко	32,2	2,4
Сахар и кондитерские изделия	0,3	0,1
Доля пищевых продуктов в общей стоимости экспорта, %	13,6	11,2

2.5. Наличие продуктов в расчете на душу населения

Анализ продовольственного баланса показывает, что наличие продовольствия в среднем за месяц на душу населения остается стабильным (см. таблицу 19 и приложение 3).

Таблица 18: Уровень потребления основных продуктов питания
(на душу населения, кг в месяц)

	Январь-июнь	
	2012	2013*
Хлебопродукты (в пересчете на зерно)	15,9	15,9
из них пшеница и продукты ее переработки (в пересчете на зерно)	14,3	14,2
Картофель	8,2	8,2
Овощи и бахчевые	4,5	4,5
Фрукты и ягоды	0,3	0,3
Сахар и кондитерские изделия	1,7	1,6
Мясо и мясопродукты	3,3	3,3
Молоко и молочные продукты	16,6	16,5
Яйца, шт.	5,9	5,9
Жиры растительные	1,0	1,0

*Данные предварительные

Более подробная информация приводится в приложении (таблица 3 «Продовольственный баланс»²).

² Продовольственные балансы составлены в соответствии с «Методикой расчета баланса основных продуктов питания», утвержденный постановлением Нацстаткома Кыргызской Республики от 15 сентября 2010г. №19.

Раздел III. Доступ к продовольствию

Доступ: продукты питания должны быть доступны как в отношении их физического наличия, так и в отношении покупательной способности.

3.1. Анализ потребительских цен

Прирост потребительских цен в I полугодии т.г. составил 1,5 процента против 0,9 процента в январе-июне 2012г. При этом, наиболее интенсивный (на 0,8 процента) рост потребительских цен отмечен в январе т.г. (аналогичная ситуация складывалась в январе-июне 2012г.). В марте и апреле т.г., напротив, зафиксировано снижение их на 0,1 процента (в 2012г. - в апреле на 0,2 процента и июне на 0,4 процента).

Таблица 19: Индекс потребительских цен в I полугодии
(в процентах)

	Июнь к декабрю предыдущего года		Среднемесячные темпы роста (снижения) в I полугодии	
	2012	2013	2012	2013
Все товары и услуги	100,9	101,5	100,1	100,2
Товары	100,2	101,4	100,0	100,2
Пищевые продукты и безалкогольные напитки	96,9	100,6	99,5	100,1
Алкогольные напитки и табачные изделия	103,1	104,5	100,5	100,7
Непродовольственные товары	104,0	101,9	100,7	100,3
Услуги	104,9	101,9	100,8	100,3

С начала т.г. повышение потребительских цен и тарифов зафиксировано на всей территории республики, за исключением Баткенской области. При этом, наиболее высокий их прирост (2,8 процента) отмечен в Ошской области, что обусловлено, в основном, максимальным (на 2,3 процента) повышением цен на пищевые продукты и безалкогольные напитки в сравнении с другими областями. Непродовольственные товары наиболее подорожали в Чуйской области (на 3,9 процента). Тарифы на услуги, оказываемые населению, в I полугодии т.г. в большей степени возросли в Нарынской и Чуйской областях - на 3,9 процента.

Вместе с тем, в Баткенской области в июне т.г. по сравнению с декабрем 2012г. снижение зафиксировано как на пищевые продукты и безалкогольные напитки (на 1,2 процента), так и на непродовольственные товары (на 2,7 процента). Незначительное (на 0,3 процента) снижение цен на пищевые продукты и безалкогольные напитки наблюдалось также в Иссык-Кульской области.

Цены на пищевые продукты и безалкогольные напитки в I полугодии т.г. в целом по республике повысились на 0,6 процента. При этом в I квартале т.г. зафиксирован их рост на 1 процент, а во II квартале, напротив, их снижение - на 0,5 процента.

Цены на товары, относящиеся к группе «Хлебобулочные изделия и крупы», в целом за январь-июнь т.г. понизились на 1,2 процента, притом, что в I квартале т.г. наблюдался их рост на 0,5 процента. Так снижение зафиксировано на муку (на 2,2 процента), хлеб (на 1,7 процента) и крупы (на 1,6 процента). Вместе с тем, с начала т.г. цены на рис возросли на 2,7 процента, макаронные изделия - на 0,8 процента. Однако в июне т.г. наблюдалось снижение цен на эти товары.

В июне т.г. по сравнению с декабрем предыдущего года свежее мясо подорожало на 2,5 процента. Наиболее возросли цены на баранину - на 6,3 процента, максимальный рост которых отмечен в мае т.г. (на 2,5 процента по сравнению с предыдущим месяцем). Цены на говядину после понижения в I квартале т.г. на 0,7 процента, во II квартале, напротив, возросли на 2,5 процента. С начала т.г. снижение цен зафиксировано на куры (на 2,7 процента) и конину (на 2,1 процента). Цены на колбасные и консервированные мясные изделия в течение I полугодия т.г. стабильно повышались, превысив уровень декабря 2012г. на 2,8 процента.

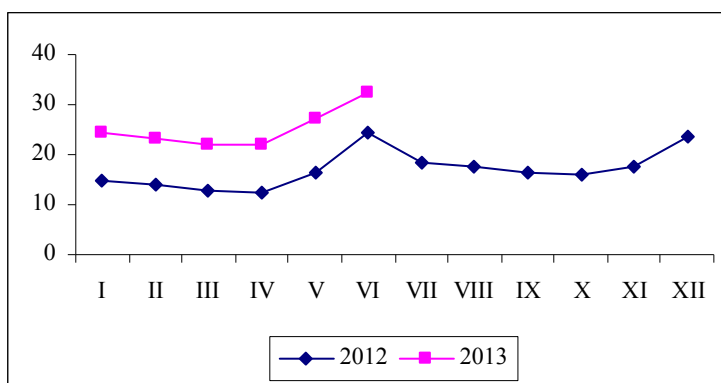
Цены на молочные изделия, сыр и яйца в январе-июне т.г. в целом снизились на 8 процентов, однако на сыры, при этом, повысились на 0,3 процента. В I полугодии т.г. цены на молоко разливное непастеризованное снизилось на 17,1 процента (если в декабре 2012г. средняя цена по республике составляла 34,30 сомов, то в июне т.г. - 28,45 сомов), яйца - на 6,3 процента. При этом на всю

молочную продукцию наблюдалось снижение, за исключением смесей сухих молочных для детского питания и сметаны.

Цены на растительные масла в I полугодии т.г. после незначительного повышения в январе т.г., постоянно снижались и по сравнению с декабрем 2012г. понизились на 1,6 процента. Цены на говяжий жир также снизились с начала т.г. на 5,4 процента, тогда как, на бараний жир, напротив, возросли на 1,1 процента. Сливочное масло подорожало на 1,1 процента, маргарин - на 4,3 процента.

Картофель. В течение II квартала т. г. средние потребительские цены на картофель повысились с 12,26 сома за килограмм в апреле до 24,51 сома в июне, при этом повышение составило почти в два раза. По сравнению со II кварталом 2011 года средняя потребительская цена снизилась на 26,5 процента, составив 17,77 сома за килограмм.

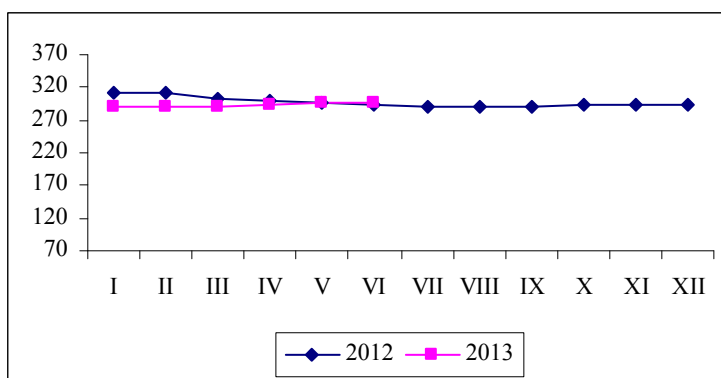
График 1: Среднемесячные потребительские цены на картофель
(сомов/кг)



Баранина. Во II квартале 2013г. по сравнению с II кварталом 2012г. средняя потребительская цена на баранину понизилась – с 302,68 сома на 297,31 сом за килограмм или понижение составило 1,8 процента.

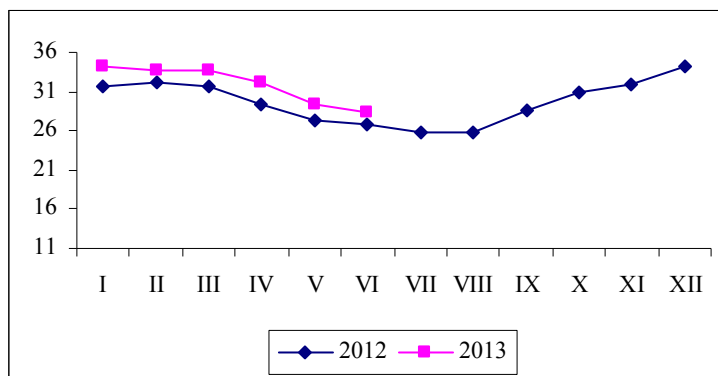
Говядина. В среднем с апреля по июнь 2013г. цены на говядину повысились – с 292,07 сома за килограмм в апреле, до 297,55 сом в июне. По сравнению с II кварталом 2012г. понижение составило 0,3 процента.

График 2: Среднемесячные потребительские цены на говядину
(сомов/кг)



Свежее молоко. В течение II квартала 2013г. наблюдалось снижение средней стоимости молока (на 11,4 процента). По сравнению с II кварталом прошлого года средняя потребительская цена повысилась на 7,9 процента, составив 30,00 сомов за килограмм.

График 3: Среднемесячные потребительские цены на свежее молоко
(сомов/кг)



3.2. Денежные доходы населения

Денежные доходы населения. По результатам выборочного обследования домашних хозяйств, номинальные денежные доходы в расчете на душу населения в 2012г. составили 3405,8 сома в месяц и увеличились по сравнению с предыдущим годом на 9,8 процента. Основным источником денежных доходов населения являлись доходы от трудовой деятельности, удельный вес которых в структуре доходов составил 67,4 процента, доходы от социальных трансфертов – 15,8 процента и от продажи сельскохозяйственной продукции, произведенной в личном подсобном хозяйстве – 12,6 процента.

Ежемесячные среднедушевые реальные денежные доходы населения в 2012г. составили 3314,0 сома и по сравнению с соответствующим периодом прошлого года увеличились на 6,8 процента.

Размер среднедушевых располагаемых денежных доходов сложился на уровне 3215,8 сома. Выше среднереспубликанского значения сложились среднедушевые располагаемые денежные доходы населения, проживающего в г. Бишкек (3771,5 сома), Чуйской (3708,5 сома) областях. Приблизились к среднереспубликанскому значению располагаемые доходы населения, проживающего в Ошской (3218,9 сома), Баткенской (3130,8 сома) и Иссык-Кульской (3130,0 сома) областях. Значительно ниже среднереспубликанского уровня сложились доходы населения, проживающего в Нарынской (2994,4 сома), Таласской (2992,5 сома) и Джалал-Абадской (2543,4 сома) областях.

Структура среднедушевых располагаемых денежных доходов домашних хозяйств существенно различается в зависимости от места проживания. В городской местности доход от трудовой деятельности в общем объеме доходов составил 77,5 процента, в сельской – 57,6 процента. Вторым по значимости источником доходов в сельской местности были поступления от реализации продукции, произведенной в личных подсобных хозяйствах населения, доля которых сложилась на уровне 20,7 процента.

Распределение общего объема денежных доходов по квинтильным группам населения складывается в пользу 20-процентов населения с наибольшими доходами, у которых сконцентрировано свыше 47 процентов всех денежных доходов.

Таблица 20: Денежные доходы населения по квинтильным группам
(в процентах)

	2011	2012
Денежные доходы – всего	100	100
в том числе по 20-ти процентным группам		
первая (с наименьшими доходами)	6,1	5,2
вторая	10,8	9,8
третья	15,8	14,8
четвертая	22,7	22,6
пятая (с наибольшими доходами)	44,6	47,5
Соотношение доходов 20% наиболее и 20% наименее обеспеченных слоев населения, в разгах	7,3	9,1

В январе-июне 2013г. среднемесячная номинальная заработная плата одного работника (без учета малых предприятий) составила 10977 сомов, увеличившись по сравнению с январем-июнем 2012г. на 4,8 процента, а ее реальный размер, исчисленный с учетом индекса потребительских цен, уменьшился на 2,8 процента.

Исходя из официального курса валют, установленного Национальным банком Кыргызской Республики, среднемесячная заработная плата одного работника в январе- июне 2013г. составила 229 долларов США.

Таблица 21: Среднемесячная номинальная и реальная заработная плата по территории¹ в январе-июне 2013г.

	Сомов	В процентах к соответствующему периоду предыдущего года		Реальная заработная плата в процентах к соответствующему периоду предыдущего года
		2012	2013	
Кыргызская Республика	10977	128,3	104,8	97,2
Баткенская область	8693	143,4	103,0	96,9
Джалал-Абадская область	9947	137,1	102,5	93,6
Иссык-Кульская область	8020	133,9	103,3	94,6
Нарынская область	10263	138,8	100,8	92,1
Ошская область	7608	153,3	100,8	92,1
Таласская область	8454	134,4	102,4	96,9
Чуйская область	9496	127,0	109,5	101,9
г. Бишкек	14571	121,2	106,4	99,2
г. Ош	9555	127,5	102,5	93,7

¹ Без учета малых предприятий.

В июне т.г. по отношению к июню прошлого года отмечалось снижение темпов роста заработной платы, как в номинальном, так и в реальном выражении.

Таблица 22: Среднемесячная номинальная и реальная заработная плата в июне¹

	Сомов	В процентах к		Реальная заработная плата в процентах к соответствующему периоду предыдущего года
		соответствующему периоду предыдущего года	предыдущему периоду	
2012				
Январь	9707	136,9	69,1	135,8
Февраль	9845	136,0	101,4	136,0
Март	10829	140,5	110,0	140,5
I квартал	10129	137,9	88,8	136,7
Апрель	10270	131,6	94,8	131,9
Май	10790	116,9	105,1	116,1

	Сомов	В процентах к		Реальная заработная плата в процентах к соответствующему периоду предыдущего года
		соответствующему периоду предыдущего года	предыдущему периоду	
Июнь	11375	116,1	105,4	116,7
II квартал	10811	120,9	106,7	121,1
2013				
Январь	10249	105,6	71,1	98,2
Февраль	10380	105,4	101,3	97,7
Март	11219	103,6	108,1	96,1
I квартал	10619	104,8	89,1	97,3
Апрель	11032	107,4	98,3	99,5
Май	11250	104,3	102,0	97,0
Июнь	11774	103,5	104,7	95,8
II квартал	11352	105,0	106,9	97,4

¹ Без учета малых предприятий.

В январе-июне 2013г. по сравнению с январем-июнем прошлого года в целом по республике отмечен некоторый рост заработной платы в бюджетной сфере. Наряду с этим, в ряде регионов отмечалось ее снижение.

**Таблица 23: Среднемесячная номинальная заработная плата по территории¹
в январе-июне 2012г.**

	Сомов				В процентах к соответствующему периоду предыдущего года	
	бюджетная сфера		небюджетная сфера		бюджетная сфера	небюджетная сфера
	2011	2012	2011	2012		
Кыргызская Республика	6393	8878	11170	13302	138,9	119,1
Баткенская область	5255	7890	8262	10332	150,1	125,0
Джалал-Абадская область	5048	7369	11507	15062	146,0	130,9
Иссык-Кульская область	5329	7416	6978	8575	139,2	122,9
Нарынская область	6941	9814	9452	12175	141,4	128,8
Ошская область	4663	7243	6960	9721	155,3	139,7
Таласская область	5062	7592	10912	11318	150,0	103,7
Чуйская область	5874	8128	8111	9437	138,4	116,3
г. Бишкек	9242	11867	13083	15348	128,4	117,3
г. Ош	5898	8329	9822	11430	141,2	116,4

¹ Без учета малых предприятий.

Замедление темпов роста среднемесячной начисленной заработной платы наблюдалось в большинстве видов экономической деятельности, за исключением предприятий и организаций по водоснабжению, очистке, обработке отходов и получению вторичного сырья, транспортной деятельности и хранению грузов, а также в сфере операций с недвижимым имуществом, гостиниц и ресторанов.

**Таблица 24: Среднемесячная номинальная заработная плата работников
предприятий и организаций по видам экономической деятельности¹
в январе-июне**

	Сомов		В процентах к соответствующему периоду предыдущего года	
	2012	2013	2012	2013
Всего	10473	10977	128,3	104,8
Сельское хозяйство, лесное хозяйство и рыболовство	5075	5425	107,1	106,9
Добыча полезных ископаемых	16157	16472	169,0	102,0
Обрабатывающие производства (обрабатывающая промышленность)	10286	10981	113,8	106,7

	Сомов		В процентах к соответствующему периоду предыдущего года	
	2012	2013	2012	2013
Обеспечение (снабжение) электроэнергией, газом, паром и кондиционированным воздухом	14983	17218	120,6	114,9
Водоснабжение, очистка, обработка отходов и получение вторичного сырья	8396	9322	110,7	111,0
Строительство	9375	10149	113,0	108,3
Оптовая и розничная торговля, ремонт автомобилей и мотоциклов	11621	13198	116,5	113,6
Транспортная деятельность и хранение грузов	13390	15126	114,0	113,0
Деятельность гостиниц и ресторанов	9543	10625	106,8	111,3
Информация и связь	19514	21003	115,7	107,6
Финансовое посредничество и страхование	22677	24273	110,7	107,0
Операции с недвижимым имуществом	7424	8820	104,8	118,8
Профессиональная, научная и техническая деятельность	14917	15874	124,7	106,4
Административная и вспомогательная деятельность	8712	9302	108,4	106,8
Государственное управление и оборона; обязательное социальное обеспечение	10983	11216	113,1	102,1
Образование	8227	8274	145,5	100,6
Здравоохранение и социальное обслуживание населения	9516	9398	171,4	98,8
Искусство, развлечения и отдых	6682	6830	142,8	102,2
Прочая обслуживающая деятельность	8569	8589	121,2	100,2

¹ Без учета малых предприятий.

Сумма общей задолженности по выплате заработной платы в целом по республике на 1 июля 2013г. по сравнению с аналогичной датой прошлого года сократилась на 2,3 процента.

Из общей суммы просроченной задолженности по выплате заработной платы значительную долю составляла задолженность работникам предприятий и организаций Чуйской (24,2 процента), Джалал-Абадской (17,5 процента) и Баткенской (14,1 процента) областей.

Таблица 25: Общая задолженность по выплате заработной платы по территории¹ на 1 июля 2013г.

	Млн. сомов	В процентах к соответствующей дате	
		предыдущего года	предыдущего месяца
Кыргызская Республика	295,6	97,7	109,4
Баткенская область	41,7	128,7	109,7
Джалал-Абадская область	51,8	102,2	135,6
Иссык-Кульская область	41,2	120,1	102,5
Нарынская область	27,2	134,0	141,7
Ошская область (включая г.Ош)	14,6	47,9	109,0
Таласская область	10,6	158,2	84,1
Чуйская область	71,5	98,5	92,9
г. Бишкек	37,0	67,2	117,1

¹ Без учета малых предприятий.

Раздел IV. Дополнительные материалы

Уровень бедности в Кыргызской Республике в 2012г.

Результаты оценок измерения благосостояния населения в Кыргызской Республике произведены на основе выборочного обследования бюджетов 5016 домашних хозяйств. Результаты опроса показывают, что уровень бедности в 2012г., рассчитанный по потребительским расходам, в целом по стране составил 38,0 процента и увеличился по отношению к предыдущему году на 1,2 процентных пункта.

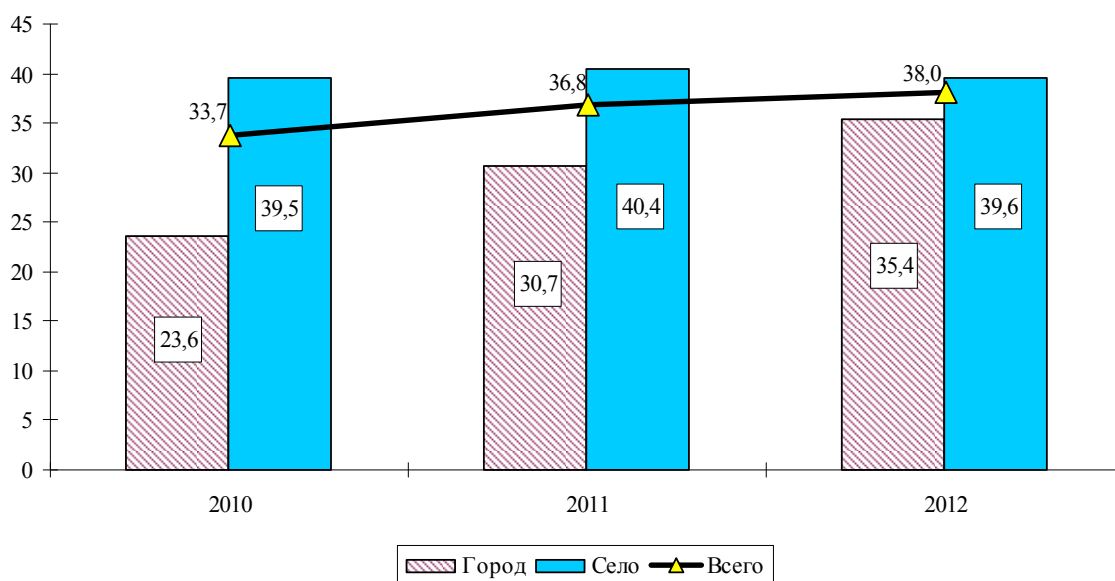
Для оценки уровня бедности в качестве порогового значения была применена черта бедности 2011г., проиндексированная на среднегодовой индекс потребительских цен. Пересчет черты бедности произведен в соответствии с «Методикой определения черты бедности», утвержденной постановлением Правительства Кыргызской Республики от 25 марта 2011 года №115. Стоимостная величина общей черты бедности в 2012г. составила 26182 сомов в год на душу населения, крайней – 15434 сомов.

Уровень бедности в городских поселениях увеличился на 4,6 процентных пункта, а в сельской местности снизился на 0,9 процентных пункта.

За чертой бедности в 2012г. проживали 2 млн. 153 тыс. человек, из которых 65,9 процента являлись жителями сельских населенных пунктов.

График 4: Изменение уровня бедности по месту проживания

(в процентах к численности населения)



Распространенность бедности по регионам страны неравномерна.

Позитивные сдвиги в улучшении благосостояния населения наблюдались в Чуйской, Таласской и Нарынской областях, где уровень бедности по сравнению с предыдущим годом снизился более чем на 10 процентных пункта в целом, а также как в городской так и сельской местности. В Баткенской и Иссык-Кульской областях уровень бедности снизился на 1,4 процентных пункта.

В остальных регионах республики отмечен рост бедности относительно предыдущего года. В Джалал-Абадской области уровень бедности увеличился на 10,4 процентных пункта. В городских поселениях бедность возросла на 18,2, а в сельской местности на 7,3 процентных пункта, составив 61,7 и 53,4 процента соответственно.

В Ошской области (включая г.Ош) рост бедности составил 6,8 процентных пункта. Бедность сельского и городского населения возросла, соответственно, на 6,8 и 6,7 процентных пункта.

В г.Бишкек уровень бедности увеличился на 3,0 процентных пункта, составив 21,4 процента.

Таблица 26: Изменение уровня бедности по территории

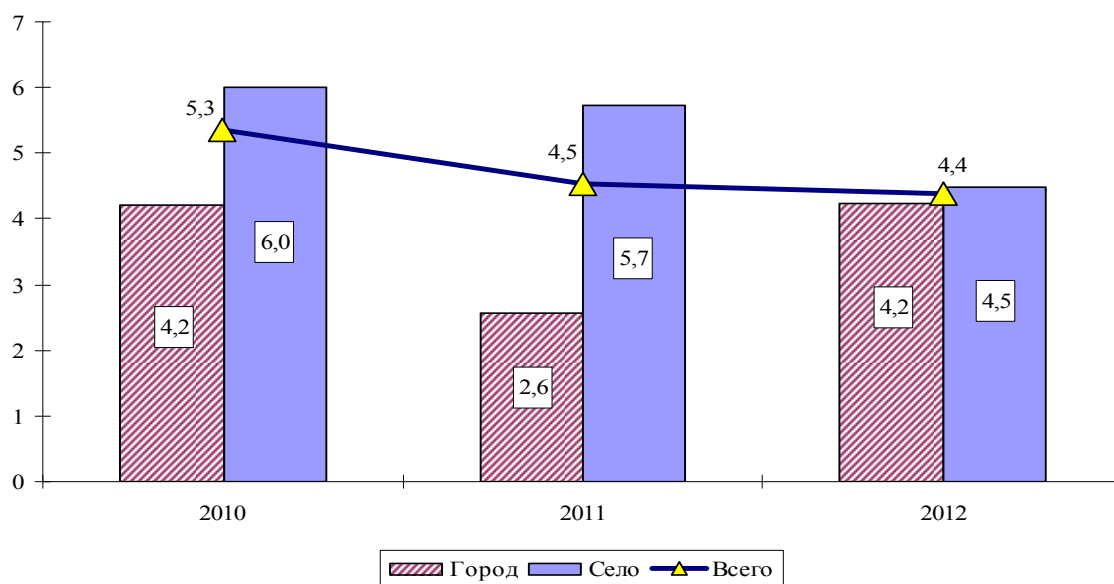
(в процентах к численности населения)

	2010	2011	2012
Кыргызская Республика	33,7	36,8	38,0
Баткенская область	33,6	35,6	34,2
Джалал-Абадская область	44,7	45,3	55,7
Иссык-Кульская область	38,0	29,5	28,1
Нарынская область	53,5	49,9	39,9
Ошская область	41,9	44,7	51,4
Таласская область	42,3	50,2	39,6
Чуйская область	21,9	28,6	16,6
г. Бишкек	7,9	18,4	21,4

Уровень крайней бедности в 2012г. составил 4,4 процента и уменьшился по сравнению с предыдущим годом на 0,2 процентных пункта, при этом крайняя бедность в сельской местности снизилась – на 1,2 процентных пункта, тогда как в городских поселениях она возросла на 1,7 процентных пункта,.

График 5: Изменение уровня крайней бедности по месту проживания

(в процентах к численности населения)



Глубина и острота бедности в 2012г. возросли на 0,2 процентных пункта по сравнению с предыдущим годом, составив 7,7 и 2,4 процента, соответственно.

Для расчета уровня бедности используется стоимость потребления, которая напрямую зависит от доходов населения. Располагаемые денежные доходы в расчете на душу населения в 2012г. Составили 3215,8 сома в месяц и увеличились по сравнению с предыдущим годом на 9,5 процента, а их реальный рост составил 8,7 процента. Основными источниками денежных доходов населения являлись доходы от трудовой деятельности, удельный вес которых в структуре располагаемых доходов составил 65,5 процента, доходы от продажи сельскохозяйственной продукции, произведенной в личном подсобном хозяйстве – 13,3 процента и доходы от социальных трансфертов – 16,7 процента.

В структуре располагаемых доходов доля заработной платы составила 42,9 процента, индивидуальной трудовой деятельности – 13,8 процента. Кроме того, 7,5 процента приходится на

трудоую деятельность населения, осуществляемую за пределами Кыргызской Республики. Трудовая миграция по-прежнему в большей степени характерна для населения Баткенской, Ошской и Джалал-Абадской областей, где доходы от трудовой деятельности за пределами страны составили 19,2, 14,9 и 11,5 процента, соответственно.

Таблица 27: Структура располагаемых денежных доходов населения по территории
(в процентах)

	Трудовая деятельность		Социальные трансферты	Доход от личного подсобного хозяйства	Прочий доход
	Всего	в том числе за пределами Кыргызской Республики			
Кыргызская Республика	65,5	7,5	16,7	13,3	4,5
Баткенская область	64,6	19,2	15,6	16,4	3,5
Джалал-Абадская область	67,2	11,5	14,3	14,7	3,9
Иссык-Кульская область	55,8	3,6	18,8	21,8	3,6
Нарынская область	44,7	0,0	28,3	22,4	4,7
Ошская область	64,3	14,9	15,0	13,9	6,8
Таласская область	40,5	0,0	13,9	43,3	2,3
Чуйская область	66,3	0,8	19,1	11,0	3,6
г. Бишкек	79,6	0,5	16,2	0,1	4,0

Влияние внешнего фактора на материальное благополучие населения южных регионов очевидно. Проведенные расчеты показывают, что при исключении доходов трудовых мигрантов из стоимости потребления, бедность в Ошской области повышается с 51,4 до 66,7 процента, в Джалал-Абадской области - с 55,7 до 61,8 процента, в Баткенской - с 34,2 до 44,6 процента, в то время как в остальных регионах ее уровень практически не меняется. Характерно, что население, попадающее в категорию бедных при исключении доходов трудовых мигрантов, практически полностью оказывается за чертой крайней бедности, доля которого возрастает с 4,4 до 12,4 процента.

Таблица 28: Уровень бедности без учета доходов от трудовой деятельности за пределами Кыргызской Республики
(в процентах к численности населения)

	2010	2011	2012
Кыргызская Республика	40,0	43,4	44,6
Баткенская область	48,3	52,0	48,5
Джалал-Абадская область	55,1	56,3	61,8
Иссык-Кульская область	39,6	32,3	29,9
Нарынская область	54,0	50,2	39,9
Ошская область	53,4	56,2	66,7
Таласская область	42,3	50,3	39,6
Чуйская область	22,0	28,8	17,5
г. Бишкек	8,3	18,5	21,7

Объем дефицита средств у населения, проживавшего в 2012г. ниже черты бедности, составил 11,4 млрд. сомов, что на 6,7 млн. сомов больше относительно предыдущего года.

По-прежнему, высока плотность населения, находящегося около черты бедности. Расчеты показывают, что при увеличении уровня инфляции в 2012г. на 5 процентов, при неизменной сложившейся величине индикатора благосостояния, доля бедных возросла бы на 5,2 процентных пунктов, а при снижении инфляции на 5 процентов доля бедных уменьшилась бы на 5,5 процентных пунктов. Рост инфляции, не сопровождающийся ростом благосостояния, увеличивает вероятность перехода в категорию бедных населения с уровнем потребления немногим выше черты бедности.

Плотная концентрация населения вокруг черты бедности увеличивает вероятность перехода существенной части населения из категории небедных в категорию бедных и наоборот, что ставит под угрозу процесс устойчивости снижения уровня бедности. Повышение благосостояния населения по-прежнему остается важнейшей первоочередной задачей государства.

Методологические пояснения

Безработными считаются лица в возрасте 16 лет и старше, которые в рассматриваемый период: не имели работу (доходного занятия); занимались поиском работы, т.е. обращались в государственную службу занятости или использовали другие методы поиска работы; были готовы приступить к работе.

Валовой внутренний продукт (ВВП) – обобщающий показатель экономической деятельности страны. ВВП рассчитывается в текущих рыночных ценах (номинальный ВВП) и в сопоставимых ценах (реальный ВВП).

Индекс потребительских цен на товары и платные услуги населению (ИПЦ) характеризует изменение общего уровня цен во времени на товары и услуги. Индекс измеряет отношение стоимости фактического фиксированного набора товаров и услуг в текущем периоде к его стоимости в базисном периоде.

Среднемесячная номинальная заработная плата исчисляется путем деления фактически начисленного фонда заработной платы работников списочного состава и совместителей на численность, принимаемую для исчисления средней заработной платы и на число месяцев в отчетном периоде.

Среднедушевая суточная калорийность питания. Характеризует энергетическую ценность в потребленных продуктах питания на одного члена домашнего хозяйства, а также химический состав питания в белках и жирах.

Уровень официальной безработицы исчисляется как отношение численности официально зарегистрированных безработных к численности экономически активного населения, в процентах.

Наличие продовольствия означает физическое присутствие продовольствия в результате собственного производства или за счет рынка. На уровне страны наличие продовольствия определяется сочетанием запасов продовольствия, коммерческого импорта, продовольственной помощи и собственного производства. К наличию также относятся такие аспекты, как погодные условия, урожайность, поголовье скота и производительность, цены на продовольствие, устанавливаемые производителями, цены на продукты питания в соседних странах, а также вопросы внутренней политики, определяющие производство, торговлю, распределение и ценообразование. Наличие продовольствия на душу населения рассчитывается через продовольственный баланс. В продовольственном балансе для каждого основного продукта питания показывается его общее физическое наличие и потребление за определенный период времени, который составляет обычно один год. **Общее физическое наличие** является суммой запасов на начало периода, производства и импорта указанного продукта за данный период времени. **Общее использование** складывается из потребления на питание, кормов, семян, потерь и экспорта. При наличии продовольственных балансов за несколько лет, по ним можно проследить тенденцию изменения общего наличия, импорта, экспорта, а также наличия для потребления населением и на корм скоту. Если разделить общие имеющиеся для потребления запасы продовольствия на количество населения, можно получить важнейший показатель наличия – среднее наличие на душу населения в год. Указанный показатель является усредненным в национальном масштабе, в нем не учитываются аспекты доступа домохозяйств (возможности производства, приобретения или получения продовольствия иным способом).

Под доступом к продовольствию подразумевается, что все члены домохозяйства располагают достаточными ресурсами для получения продуктов, удовлетворяющих потребность в полноценном питании для ведения здоровой и активной жизни. Доступ может выражаться через производство для собственного потребления, рыночные закупки или пожертвования. Уровень доступа различных домохозяйств отличается в зависимости от статуса занятости, доходов, размеров семьи, регионов проживания и т.д. На доступ влияют: социальное обеспечение, задержки зарплаты, инфляция, стоимость самого продовольствия и других товаров и услуг. В значительной степени доступ к продовольствию определяет и национальная политика, касающаяся занятости, доходов и инфляции.

Потребление продовольствия относится к выбору, составу, подготовке и распределению продовольствия в пределах домохозяйства. Усвоение – это способность человеческого организма принимать пищу и превращать ее в энергию. Потребление продовольствия охватывает знание соответствующих диет, и надлежащего распределения продовольствия в пределах семьи. Возможность усвоения продовольствия организмом предполагает наличие не только полноценного пищевого рациона, но и среды, благоприятной для здоровья человека, включая пригодную для питья воду, доступ к основному медицинскому обслуживанию, приготовление пищи и способов хранения продовольствия. Конечным показателем продовольственной безопасности является состояние питания населения.

Используемые сокращения

ВВП	Валовой внутренний продукт
ВОЗ	Всемирная организация здравоохранения
ГМУП	Гарантированный минимальный уровень потребления
ЕЕП	Единые ежемесячные пособия
ЕК	Европейская Комиссия
ИПЦ	Индекс потребительских цен на товары и платные услуги населению
ППБ ЕК	Программа Продовольственной Безопасности Европейской Комиссии
ФАО	Продовольственная и Сельскохозяйственная Организация ООН

Приложение

Приложение 1. Обзор гидрометеорологических условий на территории Кыргызской Республики за II квартал 2013г.

(по данным Государственного агентства по гидрометеорологии Министерства чрезвычайных ситуаций Кыргызской Республики)

Агрометеорологические условия:

Апрель. Средняя месячная температура воздуха по большинству районов была на 1...3⁰ выше многолетней нормы, в зоне земледелия Чуйской, Таласской, Ошской и Жалал-Абадской областей около нормы.

Осадков по большинству районов выпало больше нормы -121-161 %, в Аламудунском, Ысык-Атинском, Токтогульском, Лейлекском, Сузакском, Нарынском районах, на перевалах Тео-Ашуу и Чон-Ашуу, в Суусамырской и Чаткальской долинах около нормы -85-117 %, в Баткенском, Базар-Коргонском, Аксыйском, Жумгалском, Тюпском районах и на востоке Алайской долины меньше многолетней нормы-57-76%.

Май. Средняя месячная температура воздуха ожидается около климатической нормы и составит 11...14⁰ тепла. В течение месяца ночью преобладание температуры воздуха 3...8⁰ тепла, в первой половине месяца в отдельных районах возможны заморозки 0...-2⁰, днем колебание температуры воздуха от 12...17⁰ до 22...27⁰ тепла.

Месячное количество осадков ожидается около и больше нормы (32-55мм).

Июнь. Средняя месячная температура воздуха по большинству районов была около нормы, в Таласском, Лейлекском, Сокулукском, Алайском, Узгенском, Сузакском, Аксыйском, Жети-Огузском, Нарынском районах, на перевале Тоо-Ашуу и в урочище Кумтор на 1⁰ выше в Токтогульской котловине на 1⁰ ниже многолетней нормы. Осадков по большинству районов выпало больше нормы -123-323 %, в Узгенском, Аламудунском, Чуйском, Сузакском, Жети-Огузском, Нарынском районах, в Чаткальской долине и на перевале Чон-Ашуу около нормы -88-115%, в Ат-Башинском районе, в урочище Кумтор и на западе Иссык-Кульского района меньше многолетней нормы-61-75%.

Гидрологические условия за июнь 2013г.:

Водность на большинстве рек республики была в пределах нормы. Повышенный сток, 124-184% нормы, наблюдался на реках Джыргалан, Аламедин, Талас (Ак Таш), Ур Марал, Тентек Сай, Куршаб, Шахимардан и Кызыл Суу. Пониженный сток, 22-76% нормы, отмечался на реках Ак Суу, Каракол, Чон Кемин, Кегеты, Яссы, Зергер, Ак Буура и в среднем течении реки Талас.

Приток воды в Кировское водохранилище составил - 29 % нормы.

Состояние водохранилищ на 30 июня 2013 года.

Водохранилища	Изменения за месяц	Объём воды в 2013г		Объём воды в 2012 г.	
	в млн. куб. м	в млн. куб. м	в %	в млн. куб. м	в %
Токтогульское	+1879	13616	70	16259	83
Орто Токойское	-144	236	50	133	28
Кировское	-150	295	54	363	66

**Таблица 2: Средние потребительские цены на продукты питания
в разрезе регионов в II квартале 2012-2013 гг.**

(сом/кг)

Table 2: Average consumer prices for food by regions in the IIth quarter of 2012-2013

(soms / kg)

Область /Oblast	II квартал / II quarter		2013		
	2012	2013 I	апрель/ april	май/ may	июнь/ june
Картофель / Potatoes					
Баткенская/ Batken	16,82	25,58	23,50	25,75	27,50
Джалал-Абадская / Djalal-Abad	19,21	27,75	24,00	30,00	29,25
Иссык-Кульская / Issyk-Kul	11,54	20,44	16,00	16,88	28,44
Нарынская / Naryn	12,38	26,08	20,50	27,25	30,50
Ошская / Osh	18,22	27,16	23,63	28,75	29,09
Таласская / Talas	12,57	28,11	23,05	24,35	36,94
Чуйская / Chui	16,72	26,66	18,27	32,27	29,42
г.Бишкек/ Bishkek city	18,38	28,08	22,52	26,71	35,01
В среднем по республике / Average by the Republic	17,77	27,28	22,15	27,09	32,58
Молоко свежее / Fresh milk					
Баткенская/ Batken	37,08	32,92	33,13	32,50	33,13
Джалал-Абадская / Djalal-Abad	28,38	28,46	30,00	27,88	27,50
Иссык-Кульская / Issyk-Kul	19,61	25,00	25,00	25,00	25,00
Нарынская / Naryn	23,83	23,67	25,50	24,50	21,00
Ошская / Osh	26,25	27,75	31,33	26,42	25,50
Таласская / Talas	24,79	25,14	25,42	25,00	25,00
Чуйская / Chui	25,31	27,96	27,75	28,06	28,06
г.Бишкек/ Bishkek city	28,61	31,53	34,03	30,97	29,58
В среднем по республике / Average by the Republic	27,81	30,00	32,11	29,44	28,45
Мука 1 сорта / Flour, 1st grade					
Баткенская/ Batken	24,17	28,94	30,00	28,83	28,00
Джалал-Абадская / Djalal-Abad	20,54	29,33	30,50	29,50	28,00
Иссык-Кульская / Issyk-Kul	21,40	30,56	30,67	30,50	30,50
Нарынская / Naryn	23,25	29,00	31,00	28,00	28,00
Ошская / Osh	25,14	29,19	30,42	29,17	28,00
Таласская / Talas	18,52	25,85	27,06	25,25	25,25
Чуйская / Chui	23,20	29,04	29,07	29,07	28,98
г.Бишкек/ Bishkek city	24,35	30,86	30,86	30,86	30,86
В среднем по республике / Average by the Republic	23,87	30,18	30,55	30,17	29,84
Рис среднезерный / Rice (middle sized)					
Баткенская/ Batken	72,92	72,50	72,50	72,50	72,50
Джалал-Абадская / Djalal-Abad	79,17	70,83	70,83	70,83	70,83
Иссык-Кульская / Issyk-Kul	61,67	60,00	60,00	60,00	60,00
Нарынская / Naryn	59,67	63,00	63,00	63,00	63,00
Ошская / Osh	88,75	101,46	97,50	102,50	104,38
Таласская / Talas	60,00	55,83	55,83	55,83	55,83
Чуйская / Chui	59,53	62,92	63,58	62,79	62,38
г.Бишкек/ Bishkek city	61,23	61,54	61,66	61,64	61,30
В среднем по республике / Average by the Republic	66,50	68,42	67,98	68,63	68,67

Таблица 2: (продолжение)

Table 2: (continued)

Область /Oblast	II квартал / II quarter		2013		
	2012	2013 I	апрель/ april	май/ may	июнь/ june
Сахар-песок / Granulated sugar					
Баткенская/ Batken	59,58	53,13	51,38	54,00	54,00
Джалал-Абадская / Djalal-Abad	58,00	50,00	50,00	50,00	50,00
Иссык-Кульская / Issyk-Kul	51,31	47,46	47,67	47,17	47,54
Нарынская / Naryn	53,57	47,78	47,30	48,50	47,55
Ошская / Osh	56,23	52,02	51,25	52,19	52,63
Таласская / Talas	54,99	49,35	48,18	50,14	49,71
Чуйская / Chui	50,93	46,39	45,07	47,52	46,57
г.Бишкек/ Bishkek city	52,90	48,17	46,68	49,23	48,60
В среднем по республике / Average by the Republic	53,77	48,91	47,75	49,67	49,31
Лук / Onions					
Баткенская/ Batken	20,25	16,79	15,00	19,00	16,38
Джалал-Абадская / Djalal-Abad	18,31	23,55	20,65	25,00	25,00
Иссык-Кульская / Issyk-Kul	15,46	18,33	17,00	19,00	19,00
Нарынская / Naryn	16,38	22,40	20,31	22,81	24,06
Ошская / Osh	16,94	20,47	19,33	20,33	21,75
Таласская / Talas	15,87	18,83	16,25	20,25	20,00
Чуйская / Chui	18,66	20,58	18,21	21,65	21,90
г.Бишкек/ Bishkek city	18,80	23,15	20,30	24,03	25,11
В среднем по республике / Average by the Republic	18,33	22,02	19,59	22,86	23,62
Хлопковое масло / Cotton oil					
Баткенская/ Batken	90,00	81,63	81,88	81,50	81,50
Джалал-Абадская / Djalal-Abad	102,52	100,25	100,25	100,25	100,25
Иссык-Кульская / Issyk-Kul	101,50	109,13	109,13	109,13	109,13
Нарынская / Naryn	90,74	0,00	0,00	0,00	0,00
Ошская / Osh	112,77	107,90	107,34	107,68	108,70
Таласская / Talas	90,76	85,62	87,01	84,93	84,93
Чуйская / Chui	103,45	100,54	100,54	100,54	100,54
г.Бишкек/ Bishkek city	108,08	106,55	106,55	106,55	106,55
В среднем по республике / Average by the Republic	106,55	104,62	104,57	104,57	104,72
Баранина / Mutton					
Баткенская/ Batken	329,17	300,00	300,00	300,00	300,00
Джалал-Абадская / Djalal-Abad	314,58	300,00	300,00	300,00	300,00
Иссык-Кульская / Issyk-Kul	267,92	270,31	265,00	271,25	274,69
Нарынская / Naryn	317,50	316,00	299,25	327,50	321,25
Ошская / Osh	308,33	300,00	300,00	300,00	300,00
Таласская / Talas	296,67	287,83	280,00	293,00	290,50
Чуйская / Chui	268,23	274,41	268,14	275,77	279,32
г.Бишкек/ Bishkek city	305,28	301,25	293,47	303,06	307,22
В среднем по республике / Average by the Republic	302,68	297,31	291,72	298,73	301,49

Таблица 2: (продолжение)

Table 2: (continued)

Область /Oblast	II квартал / II quarter		2013		
	2012	2013 I	апрель/ april	май/ may	июнь/ june
Говядина / Beef					
Баткенская/ Batken	268,33	280,00	280,00	280,00	280,00
Джалал-Абадская / Djalal-Abad	290,00	286,73	282,14	288,04	290,00
Иссык-Кульская / Issyk-Kul	274,81	281,46	271,56	285,63	287,19
Нарынская / Naryn	320,00	315,00	307,50	317,50	320,00
Ошская / Osh	280,00	280,00	280,00	280,00	280,00
Таласская / Talas	293,58	285,33	281,00	288,00	287,00
Чуйская / Chui	282,08	277,65	277,38	275,89	279,68
г.Бишкек/ Bishkek city	304,31	304,10	300,90	304,31	307,08
В среднем по республике / Average by the Republic	295,65	295,00	292,07	295,38	297,55
Конина / Horsemeat					
Баткенская/ Batken	-	0,00	0,00	0,00	0,00
Джалал-Абадская / Djalal-Abad	286,67	290,00	290,00	290,00	290,00
Иссык-Кульская / Issyk-Kul	280,00	251,25	251,25	0,00	0,00
Нарынская / Naryn	320,00	320,00	320,00	320,00	320,00
Ошская / Osh	-	0,00	0,00	0,00	0,00
Таласская / Talas	345,00	343,33	330,00	350,00	350,00
Чуйская / Chui	350,00	203,57	203,57	203,57	203,57
г.Бишкек/ Bishkek city	342,67	308,50	309,50	308,00	308,00
В среднем по республике / Average by the Republic	334,55	305,70	306,24	309,40	309,40
Свинина / Pork					
Баткенская/ Batken	-	0,00	0,00	0,00	0,00
Джалал-Абадская / Djalal-Abad	-	0,00	0,00	0,00	0,00
Иссык-Кульская / Issyk-Kul	243,33	242,50	250,00	240,00	237,50
Нарынская / Naryn	-	0,00	0,00	0,00	0,00
Ошская / Osh	295,00	300,00	300,00	300,00	300,00
Таласская / Talas	193,89	213,33	213,33	213,33	213,33
Чуйская / Chui	236,94	270,57	270,92	269,87	270,92
г.Бишкек/ Bishkek city	262,50	301,39	301,67	301,67	300,83
В среднем по республике / Average by the Republic	263,32	293,65	294,33	293,62	293,00
Куры / Chicken					
Баткенская/ Batken	205,00	205,00	205,00	205,00	205,00
Джалал-Абадская / Djalal-Abad	314,17	237,78	235,00	240,00	238,33
Иссык-Кульская / Issyk-Kul	225,00	234,44	240,00	235,00	228,33
Нарынская / Naryn	186,67	167,36	168,75	166,67	166,67
Ошская / Osh	246,67	259,06	257,75	259,44	260,00
Таласская / Talas	229,07	230,00	230,00	230,00	230,00
Чуйская / Chui	251,27	271,89	273,42	272,20	270,05
г.Бишкек/ Bishkek city	291,67	280,97	284,17	284,17	274,58
В среднем по республике / Average by the Republic	275,73	265,89	267,77	268,03	261,88
Яйца / Eggs (10 pieces)					
Баткенская/ Batken	96,25	92,71	93,13	92,50	92,50
Джалал-Абадская / Djalal-Abad	70,38	81,43	81,43	81,43	81,43
Иссык-Кульская / Issyk-Kul	57,25	62,75	64,00	61,50	62,75
Нарынская / Naryn	77,71	83,94	89,94	81,88	80,00
Ошская / Osh	62,92	64,58	65,00	65,00	63,75
Таласская / Talas	75,44	74,93	76,46	74,17	74,17
Чуйская / Chui	70,00	68,19	70,49	68,17	65,92
г.Бишкек/ Bishkek city	67,07	67,33	67,65	68,00	66,33
В среднем по республике / Average by the Republic	67,82	69,26	69,86	69,60	68,32

Продовольственный баланс ¹
по базовым продуктам питания

Таблица 3.

Table 3. Food balance
by basic foodstuffs

Базовые продукты питания / Basic foodstuffs	Хлебопродукты/ Bread and bread products			Пшеница и продукты ее переработки/Wheat and wheat processed products			Картофель / Potatoes			Овощи и бахчевые / Vegetables and melons			Фрукты и ягоды / Fruits and berries		
	в пересчете на зерно, тыс. тонн /expressed in grain, thsd. tons			в пересчете на зерно, тыс. тонн /expressed in grain, thsd. tons			свежий, тыс. тонн / fresh, thsd. tons			свежий, тыс. тонн / fresh, thsd. tons			свежий, тыс. тонн / fresh, thsd. tons		
	2012	I полуг. 2012 / I half year 2012	I полуг. 2013 / I half year 2013	2012	I полуг. 2012 / I half year 2012	I полуг. 2013 / I half year 2013	2012	I полуг. 2012 / I half year 2012	I полуг. 2013 / I half year 2013	2012	I полуг. 2012 / I half year 2012	I полуг. 2013 / I half year 2013	2012	I полуг. 2012 / I half year 2012	I полуг. 2013 / I half year 2013
1. Запасы на начало года / Opening stocks	1295,6	1295,6	1182,9	844,7	844,7	698,9	733,4	733,4	728,1	242,3	242,3	279,7	20,6	20,6	22,7
2. Произведено продовольствия в стране (+) / Food production in the country	1438,3	4,6	10,6	540,5	3,6	9,8	1312,7	18,8	26,2	1059,2	46,9	55,0	222,7	5,0	6,2
3. Импортировано прод. товаров (+) / Food imports	681,9	371,0	289,6	619,4	337,9	266,1	0,2	0,2	0,4	6,4	3,4	4,9	41,6	16,7	23,5
Поступление (1-3) (+) Availability	3415,8	1671,2	1483,1	2004,6	1186,2	974,8	2046,3	752,4	754,7	1307,9	292,6	339,6	284,9	42,3	52,4
4. Расходы на семена (-) / Expenses for seeds	142,5	87,7	86,2	88,8	36,7	35,1	285,5	285,5	281,8	-	0,0	0,0	-	-	-
5. На корм скоту (-) / Fodder	925,0	470,0	417,1	279,3	154,3	126,8	205,9	108,0	64,8	84,8	34,4	27,5	5,0	1,5	1,1
6. Потери (-) / Losses	59,2	6,4	5,7	18,0	11,2	9,2	61,3	22,5	22,6	16,1	3,6	4,2	6,5	0,4	0,5
7. Экспортировано прод. товаров (-) / Food exports	96,6 ²	25,3	23,9	16,3 ²	1,0	0,8	235 ²	45,2	27,9	117 ²	70,7	66,9	94,4 ²	29,1	28,3
8. Наличие для потребления населением (-) / Availability for consumption by the population	1009,6	506,7	514,7	903,3	454,5	462,0	530,5	261,1	269,5	810,3	144,6	153,5	156,3	11,0	20,0
Использование Consumption	2232,9	1096,1	1047,6	1305,7	657,7	633,9	1318,2	722,3	666,6	1028,2	253,3	252,1	262,2	42,0	49,9
10 Запасы на конец периода / Closing stocks	1182,9	575,1	435,5	698,9	528,5	340,9	728,1	30,1	88,1	279,7	39,3	87,5	22,7	0,3	2,5

¹ Предварительные данные/Preliminary data

² С учетом неучтенного экспорта/Including unaccounted export

Таблица 3.(продолжение)

Table 3. (continued)

Базовые продукты питания / Basic foodstuffs	Мясо и мясопродукты / Meat and meat products			Молоко и молочные продукты / Milk and dairy products			Яйца / Eggs			Жиры растительные / Vegetable oil			Сахар и конди-терские изделия / Sugar and confectionery		
	в пересчете на убойный вес, тыс.тонн /expressed in slaughter weight, thsd. tons			в пересчете на молоко, тыс. тонн / expressed in milk, thsd. tons			миллионов штук / million pieces			тыс. тонн / thsd. tons			в пересчете на сахар, тыс. тонн/expressed in sugar, thsd. tons		
	2012	I полуг. 2012 / I half year 2012	I полуг. 2013 / I half year 2013	2012	I полуг. 2012 / I half year 2012	I полуг. 2013 / I half year 2013	2012	I полуг. 2012 / I half year 2012	I полуг. 2013 / I half year 2013	2012	I полуг. 2012 / I half year 2012	I полуг. 2013 / I half year 2013	2012	I полуг. 2012 / I half year 2012	I полуг. 2013 / I half year 2013
1. Запасы на начало года / Opening stocks	4,8	4,8	4,8	39,5	39,5	59,1	36,3	36,3	22,2	26,4	26,4	9,3	10,4	10,4	5,6
2. Произведено продовольствия в стране (+) / Food production in the country	193,7	88,0	89,2	1382,4	636,2	648,8	387,2	210,2	219,6	0,6	6,8	7,2	13,3	0,0	0,0
3. Импортировано прод. товаров (+) / Food imports	82,6	41,0	28,2	22,3	7,6	7,7	41,4	3,4	4,5	40,1	20,4	20,1	89,8	44,5	45,8
Поступление (1-3) (+)	281,1	133,8	122,2	1444,2	683,3	715,6	464,9	249,9	246,3	67,1	53,6	36,6	113,5	54,9	51,4
4. Расходы на семена (-) / Expenses for seeds	-	-	-	-	-	-	8,5	4,6	4,8	-	-	-	-	-	-
5. На корм скоту (-) / Fodder	0,0	0,0	0,0	113,4	92,7	82,3	1,4	0,8	0,0	-	-	-	-	-	-
6. Потери (-) / Losses	0,3	0,0	0,0	1,7	0,0	0,0	0,0	0,0	0,0	0,0	0,0	0,0	0,1	0,0	0,0
7. Экспортировано прод. товаров (-) / Food exports	71,6 ²	0,2	0,3	120,1 ²	32,2	2,4	0,2	0,0	-	0,0	0,0	0,0	0,7	0,3	0,1
8. Наличие для потребления населением (-) / Availablity for consumption by the population	204,4	105,2	107,3	1149,9	528,5	542,4	432,6	187,2	189,1	57,8	31,9	28,0	107,1	52,7	50,4
Использование Consumption	276,3	105,4	107,6	1385,1	653,4	627,1	442,7	192,6	193,9	57,8	31,9	28,0	107,9	53,0	50,5
10 Запасы на конец периода / Closing stocks	4,8	28,4	14,6	59,1	29,9	88,5	22,2	57,3	52,4	9,3	21,7	8,6	5,6	1,9	0,9

¹ Предварительные данные/Preliminary data² С учетом неучтенного экспорта/Including unaccounted export

**Таблица 4: Баланс питания в виде энергетической ценности по результатам обследований
ежедневного потребления и оценки ежедневных потребностей**

(все население по демографическим группам и регионам)

**Table 4: Food Balance expressed in nutritional values and compared to calculated daily needs based on surveys of daily intake
and on calculated daily needs based on recurrent nutritional surveillance**

(total population by age groups and by region)

	Население, человек		Ккал в день на душу населения		Белки в день на душу населения, грамм		Жиры в день на душу населения, грамм		
	Number, people		C/Calories C/d/p		Proteins g/d/p		Fats g/d/p		
	2011	2012	2011	2012	2011	2012	2011	2012	
Все население	5 551 888	5 663 133							Total population
Баткенская область	448 849	458 890	2 297	2 161	56,8	52,7	69,6	68,0	Batken
Джалал-Абадская область	1 054 226	1 076 694	2 273	2 033	60,0	54,9	55,2	47,2	Jalal-Abad
Иссык-Кульская область	448 003	453 384	2 406	2 496	62,8	66,6	66,0	69,5	Ysyk-Kul
Нарынская область	264 947	268 099	2 064	2 078	59,0	61,0	48,7	48,8	Naryn
Ошская область	1 403 598	1 433 663	2 177	2 072	56,6	54,2	58,4	56,2	Osh
Таласская область	235 327	239 506	2 423	2 365	63,9	65,1	59,0	62,0	Talas
Чуйская область	822 581	838 341	2 457	2 600	65,3	71,6	68,7	71,9	Chui
г.Бишкек	874 357	894 556	2 245	2 023	61,9	55,8	63,0	57,1	Bishkek
Суточное потребление			2 281	2 189	60,3	58,8	61,1	58,9	Daily intake
Суточные потребности			2 101	2 101	73,0	73,0	71,0	71,0	Daily needs
Баланс: (+) или (-)			180	88	-13	-14	-10	-12	Balance: (+) or (-)

Таблица 4: (продолжение)
Table 4: (continued)

	Население, человек		Ккал в день на душу населения		Белки в день на душу населения, грамм		Жиры в день на душу населения, грамм		
	Number, people		C/Calories C/d/p		Proteins g/d/p		Fats g/d/p		
	2011	2012	2011	2012	2011	2012	2011	2012	
Население пенсионного возраста	610 088	636 586							Pensioners
Баткенская область	45 639	45 097	2 567	2 354	65,6	58,3	79,4	75,8	Batken
Джалал-Абадская область	111 257	109 747	2 460	2 229	65,5	60,6	61,8	53,5	Jalal-Abad
Иссык-Кульская область	53 167	59 990	2 846	2 776	75,1	74,6	82,4	79,7	Ysyk-Kul
Нарынская область	29 001	27 853	2 185	2 294	64,9	69,1	55,3	58,0	Naryn
Ошская область	125 800	132 542	2 464	2 323	64,8	61,9	68,6	64,5	Osh
Таласская область	22 790	24 169	2 708	2 666	72,4	74,5	69,6	72,9	Talas
Чуйская область	113 064	121 991	2 923	3 179	80,4	90,2	90,3	94,8	Chui
г.Бишкек	109 369	115 196	2 725	2 497	77,7	71,2	83,0	76,4	Bishkek
Суточное потребление			2 632	2 559	71,4	70,5	75,4	72,8	Daily intake
Суточные потребности			2 100	2 100	71,0	71,0	72,0	72,0	Daily needs
Баланс: (+) или (-)			532	459	0	0	3	1	Balance: (+) or (-)

Таблица 4: (продолжение)
Table 4: (continued)

	Население, человек		Ккал в день на душу населения		Белки в день на душу населения, грамм		Жиры в день на душу населения, грамм		
	Number, people		C/Calories C/d/p		Proteins g/d/p		Fats g/d/p		
	2011	2012	2011	2012	2011	2012	2011	2012	
Население трудоспособного возраста	2 849 352	2 895 438							Active population
Баткенская область	222 036	226 798	2 558	2 409	63,2	59,1	77,4	75,4	Batken
Джалал-Абадская область	539 629	562 223	2 480	2 222	65,4	60,0	60,4	51,6	Jalal-Abad
Иссык-Кульская область	230 682	225 215	2 655	2 774	69,3	74,4	72,7	77,3	Ysyk-Kul
Нарынская область	120 971	123 544	2 335	2 349	66,6	68,3	55,3	55,2	Naryn
Ошская область	673 800	687 797	2 387	2 279	62,4	59,8	63,7	61,6	Osh
Таласская область	114 270	115 718	2 749	2 659	72,5	73,0	67,1	69,7	Talas
Чуйская область	452 225	450 046	2 628	2 774	69,7	76,1	72,6	76,0	Chui
г.Бишкек	495 739	504 098	2 409	2 173	66,3	59,9	67,3	60,9	Bishkek
Суточное потребление			2 494	2 393	66,0	64,3	66,7	64,1	Daily intake
Суточные потребности			2 212	2 212	76,0	76,0	74,0	74,0	Daily needs
Баланс: (+) или (-)			282	181	-10	-12	-7	-10	Balance: (+) or (-)

Таблица 4: (продолжение)
Table 4: (continued)

	Население, человек		Ккал в день на душу населения		Белки в день на душу населения, грамм		Жиры в день на душу населения, грамм		
	Number, people		C/Calories C/d/p		Proteins g/d/p		Fats g/d/p		
	2011	2012	2011	2012	2011	2012	2011	2012	
Дети 1-17	1 989 177	2 035 487							Children 1-17
Баткенская область	164 558	174 573	2 101	1 943	51,5	46,8	63,5	61,2	Batken
Джалал-Абадская область	388 105	383 161	2 020	1 815	53,2	49,0	48,3	41,6	Jalal-Abad
Иссык-Кульская область	158 470	160 940	1 983	2 113	51,4	55,6	53,0	57,9	Ysyk-Kul
Нарынская область	108 692	108 639	1 851	1 869	52,5	55,1	42,5	42,7	Naryn
Ошская область	571 118	585 367	1 993	1 872	51,2	48,5	53,2	50,5	Osh
Таласская область	95 761	95 690	2 030	2 032	53,4	55,8	48,3	52,5	Talas
Чуйская область	249 041	261 930	2 014	2 074	52,8	56,3	53,9	55,4	Chui
г.Бишкек	253 431	265 186	1 856	1 609	50,5	43,7	49,9	43,6	Bishkek
Суточное потребление			1 986	1 886	51,9	50,1	51,9	49,7	Daily intake
Суточные потребности			1 920	1 920	69,0	69,0	66,0	66,0	Daily needs
Баланс: (+) или (-)			66	-34	-17	-19	-14	-16	Balance: (+) or (-)

Таблица 4: (продолжение)
Table 4: (continued)

	Население, человек		Ккал в день на душу населения		Белки в день на душу населения, грамм		Жиры в день на душу населения, грамм		
	Number, people		C/Calories C/d/p		Proteins g/d/p		Fats g/d/p		
	2011	2012	2011	2012	2011	2012	2011	2012	
Дети 1-3 лет	311 525	346 698							Children 1-3
Баткенская область	28 129	39 752	1 517	1 364	38,3	33,3	46,0	43,2	Batken
Джалал-Абадская область	57 557	57 278	1 231	1 157	31,8	31,2	28,8	27,2	Jalal-Abad
Иссык-Кульская область	30 120	30 042	1 319	1 390	35,0	37,1	34,0	35,4	Ysyk-Kul
Нарынская область	19 606	20 858	1 246	1 318	35,9	38,2	29,5	30,0	Naryn
Ошская область	85 985	105 789	1 316	1 248	34,1	32,7	34,4	33,1	Osh
Таласская область	17 647	15 989	1 389	1 356	36,6	37,5	33,7	35,8	Talas
Чуйская область	32 602	29 914	1 331	1 399	36,0	39,1	35,1	36,6	Chui
г.Бишкек	39 878	47 077	1 313	1 153	36,4	31,5	35,1	31,3	Bishkek
Суточное потребление			1 320	1 268	34,9	33,8	34,2	33,5	Daily intake
Суточные потребности			1 661	1 661	62,0	62,0	59,0	59,0	Daily needs
Баланс: (+) или (-)			-341	-393	-27	-28	-25	-26	Balance: (+) or (-)

Таблица 4: (продолжение)
Table 4: (continued)

	Население, человек		Ккал в день на душу населения		Белки в день на душу населения, грамм		Жиры в день на душу населения, грамм		
	Number, people		C/Calories C/d/p		Proteins g/d/p		Fats g/d/p		
	2011	2012	2011	2012	2011	2012	2011	2012	
Дети 4-6 лет	308 856	334 119							Children 4-6
Баткенская область	27 144	25 316	1 781	1 695	44,2	41,7	54,0	52,9	Batken
Джалал-Абадская область	54 911	58 438	1 744	1 530	46,1	41,2	42,7	34,9	Jalal-Abad
Иссык-Кульская область	25 805	30 510	1 702	1 781	43,9	47,4	46,0	47,6	Ysyk-Kul
Нарынская область	17 910	19 084	1 549	1 671	42,2	49,1	33,6	37,0	Naryn
Ошская область	69 664	77 510	1 693	1 624	44,1	42,5	43,3	42,4	Osh
Таласская область	16 768	16 017	1 686	1 754	44,5	47,8	40,0	46,5	Talas
Чуйская область	50 365	60 309	1 684	1 715	44,0	46,3	45,0	45,6	Chui
г.Бишкек	46 289	46 935	1 639	1 444	44,4	39,3	45,0	38,2	Bishkek
Суточное потребление			1 692	1 627	44,4	43,5	44,2	42,2	Daily intake
Суточные потребности			1 661	1 661	62,0	62,0	59,0	59,0	Daily needs
Баланс: (+) или (-)			31	-34	-18	-18	-15	-17	Balance: (+) or (-)

Таблица 4: (продолжение)
Table 4: (continued)

	Население, человек		Ккал в день на душу населения		Белки в день на душу населения, грамм		Жиры в день на душу населения, грамм		
	Number, people		C/Calories C/d/p		Proteins g/d/p		Fats g/d/p		
	2011	2012	2011	2012	2011	2012	2011	2012	
Дети 7-13 лет	810 042	820 830							Children 7-13
Баткенская область	67 527	64 381	2 207	2 122	53,5	50,7	66,4	65,9	Batken
Джалал-Абадская область	159 946	162 490	2 129	1 952	55,8	52,7	50,3	44,4	Jalal-Abad
Иссык-Кульская область	61 656	56 079	2 152	2 242	55,8	58,9	57,8	62,6	Ysyk-Kul
Нарынская область	44 481	41 579	2 003	2 001	56,9	58,9	46,0	45,8	Naryn
Ошская область	238 689	243 081	2 082	1 992	53,7	52,1	55,3	53,4	Osh
Таласская область	36 605	41 100	2 197	2 171	58,1	59,6	51,6	55,3	Talas
Чуйская область	97 813	102 451	2 193	2 247	58,1	61,4	58,9	59,8	Chui
г.Бишкек	103 325	109 667	1 927	1 675	52,1	45,4	52,1	45,7	Bishkek
Суточное потребление			2 101	2 010	55,0	53,6	54,8	52,7	Daily intake
Суточные потребности			2 031	2 031	73,0	73,0	70,0	70,0	Daily needs
Баланс: (+) или (-)			70	-21	-18	-19	-15	-17	Balance: (+) or (-)

Таблица 4: (продолжение)
Table 4: (continued)

	Население, человек		Ккал в день на душу населения		Белки в день на душу населения, грамм		Жиры в день на душу населения, грамм		
	Number, people		C/Calories C/d/p		Proteins g/d/p		Fats g/d/p		
	2011	2012	2011	2012	2011	2012	2011	2012	
Дети 14-17 лет	558 755	533 839							Children 14-17
Баткенская область	41 758	45 125	2 531	2 338	62,0	56,0	76,9	74,8	Batken
Джалал-Абадская область	115 691	104 954	2 395	2 121	63,7	57,1	57,7	48,9	Jalal-Abad
Иссык-Кульская область	40 888	44 309	2 393	2 669	61,7	69,8	64,4	74,3	Ysyk-Kul
Нарынская область	26 695	27 119	2 244	2 230	64,1	66,3	52,2	51,8	Naryn
Ошская область	176 780	158 987	2 320	2 225	58,9	56,5	63,5	61,7	Osh
Таласская область	24 742	22 583	2 474	2 454	64,6	67,3	59,5	63,6	Talas
Чуйская область	68 260	69 257	2 327	2 422	59,8	65,0	62,4	65,4	Chui
г.Бишкек	63 939	61 506	2 239	1 965	61,3	53,2	58,9	53,4	Bishkek
Суточное потребление			2 351	2 256	61,2	59,4	62,0	60,4	Daily intake
Суточные потребности			2 244	2 244	78,0	78,0	74,0	74,0	Daily needs
Баланс: (+) или (-)			107	12	-17	-19	-12	-14	Balance: (+) or (-)

**Таблица 5: Баланс питания в виде энергетической ценности по результатам обследований
ежедневного потребления и оценки ежедневных потребностей**

(все население по квинтильным группам и регионам)

**Table 5: Food Balance expressed in nutritional values and compared to calculated daily needs, based on surveys of daily intake
and on calculated daily needs based on recurrent nutritional surveillance**

(total population by quintile groups and by region)

	Население, человек		Ккал в день на душу населения		Белки в день на душу населения, грамм		Жиры в день на душу населения, грамм		
	Number, people		C/Calories C/d/p		Proteins g/d/p		Fats g/d/p		
	2011	2012	2011	2012	2011	2012	2011	2012	
Первая квинтиль	1 110 056	1 133 606							First quintile
Баткенская область	107 969	141 567	2 101	1 978	51,9	48,9	59,7	58,4	Batken
Джалал-Абадская область	324 039	415 695	1 980	1 726	52,5	45,8	47,5	38,9	Jalal-Abad
Иссык-Кульская область	135 361	78 172	1 911	1 860	47,4	47,3	53,6	51,0	Ysyk-Kul
Нарынская область	94 476	88 405	1 824	1 947	49,2	58,1	37,8	42,0	Naryn
Ошская область	186 539	156 505	1 861	1 591	47,2	43,7	45,7	38,6	Osh
Таласская область	95 594	120 631	1 987	1 959	51,6	54,1	46,9	48,3	Talas
Чуйская область	145 362	101 877	1 920	1 824	49,7	48,2	46,3	45,8	Chui
г.Бишкек	20 717	30 754	1 701	1 446	45,7	38,8	39,7	36,4	Bishkek
Суточное потребление			1 938	1 791	50,1	47,9	48,0	43,9	Daily intake
Суточные потребности			2 101	2 101	73,0	73,0	71,0	71,0	Daily needs
Баланс: (+) или (-)			-163	-310	-23	-25	-23	-27	Balance: (+) or (-)

Таблица 5: (продолжение)
Table 5: (continued)

	Население, человек		Ккал в день на душу населения		Белки в день на душу населения, грамм		Жиры в день на душу населения, грамм		
	Number, people		C/Calories C/d/p		Proteins g/d/p		Fats g/d/p		
	2011	2012	2011	2012	2011	2012	2011	2012	
Вторая квинтиль	1 111 497	1 131 671							Second quintile
Баткенская область	118 706	120 407	2 031	1 974	48,3	48,4	63,3	62,6	Batken
Джалал-Абадская область	273 649	249 850	2 205	2 093	58,1	55,9	51,6	44,8	Jalal-Abad
Иссык-Кульская область	60 846	103 329	2 207	2 082	57,5	56,0	54,5	54,6	Ysyk-Kul
Нарынская область	36 448	48 552	2 035	2 012	59,2	61,0	47,7	47,8	Naryn
Ошская область	332 310	339 234	1 911	1 898	49,4	48,9	50,2	49,9	Osh
Таласская область	59 557	40 191	2 235	2 487	59,0	67,4	52,1	65,9	Talas
Чуйская область	134 817	85 461	2 193	2 525	57,4	67,3	58,1	60,8	Chui
г.Бишкек	95 163	144 646	1 771	1 545	47,3	40,8	46,2	41,7	Bishkek
Суточное потребление			2 056	1 994	53,5	52,6	52,8	50,8	Daily intake
Суточные потребности			2 101	2 101	73,0	73,0	71,0	71,0	Daily needs
Баланс: (+) или (-)			-45	-107	-20	-20	-18	-20	Balance: (+) or (-)

Таблица 5: (продолжение)
Table 5: (continued)

	Население, человек		Ккал в день на душу населения		Белки в день на душу населения, грамм		Жиры в день на душу населения, грамм		
	Number, people		C/Calories C/d/p		Proteins g/d/p		Fats g/d/p		
	2011	2012	2011	2012	2011	2012	2011	2012	
Третья квинтиль	1 110 465	1 133 894							Third quintile
Баткенская область	91 291	66 459	2 290	2 245	57,9	52,4	69,9	72,8	Batken
Джалал-Абадская область	234 960	205 926	2 315	2 105	60,3	58,3	56,4	49,1	Jalal-Abad
Иссык-Кульская область	106 929	59 190	2 335	2 255	63,5	59,2	64,6	62,8	Ysyk-Kul
Нарынская область	55 606	33 535	2 106	2 022	60,3	54,7	50,1	46,1	Naryn
Ошская область	254 401	363 131	2 226	2 004	57,3	52,9	60,8	52,7	Osh
Таласская область	38 229	32 880	2 760	2 562	72,7	70,8	68,9	68,3	Talas
Чуйская область	170 153	152 143	2 224	2 446	59,0	66,6	59,6	63,0	Chui
г.Бишкек	158 896	220 629	1 916	1 709	51,9	46,8	50,2	44,6	Bishkek
Суточное потребление			2 228	2 068	58,7	55,4	59,0	53,8	Daily intake
Суточные потребности			2 101	2 101	73,0	73,0	71,0	71,0	Daily needs
Баланс: (+) или (-)			127	-33	-14	-18	-12	-17	Balance: (+)or (-)

Таблица 5: (продолжение)
Table 5: (continued)

	Население, человек		Ккал в день на душу населения		Белки в день на душу населения, грамм		Жиры в день на душу населения, грамм		
	Number, people		C/Calories C/d/p		Proteins g/d/p		Fats g/d/p		
	2011	2012	2011	2012	2011	2012	2011	2012	
Четвертая квинтиль	1 109 069	1 131 371							Fourth quintile
Баткенская область	61 332	62 773	2 376	2 301	58,4	55,6	72,5	74,1	Batken
Джалал-Абадская область	154 785	138 525	2 579	2 419	69,0	67,1	63,9	62,0	Jalal-Abad
Иссык-Кульская область	73 748	93 941	2 611	2 688	67,4	72,6	71,5	75,0	Ysyk-Kul
Нарынская область	40 758	56 964	2 184	2 065	65,3	60,2	55,5	49,1	Naryn
Ошская область	343 383	311 422	2 241	2 164	59,6	56,7	59,4	60,8	Osh
Таласская область	18 422	27 394	3 007	3 178	80,2	87,9	74,3	89,2	Talas
Чуйская область	155 697	192 882	2 586	2 524	67,8	70,0	69,8	64,4	Chui
г.Бишкек	260 943	247 469	2 160	1 873	59,2	51,6	58,3	51,9	Bishkek
Суточное потребление			2 360	2 263	63,0	61,3	62,9	61,6	Daily intake
Суточные потребности			2 101	2 101	73,0	73,0	71,0	71,0	Daily needs
Баланс: (+) или (-)			259	162	-10	-12	-8	-9	Balance: (+) or (-)

Таблица 5: (продолжение)
Table 5: (continued)

	Население, человек		Ккал в день на душу населения		Белки в день на душу населения, грамм		Жиры в день на душу населения, грамм		
	Number, people		C/Calories C/d/p		Proteins g/d/p		Fats g/d/p		
	2011	2012	2011	2012	2011	2012	2011	2012	
Пятая квинтиль	1 110 801	1 132 591							Fifth quintile
Баткенская область	69 551	67 683	2 993	2 665	76,2	66,1	93,1	87,2	Batken
Джалал-Абадская область	66 793	66 698	3 111	2 710	82,3	72,2	82,6	71,2	Jalal-Abad
Иссык-Кульская область	71 119	118 752	3 413	3 241	90,8	87,4	95,5	93,5	Ysyk-Kul
Нарынская область	37 659	40 643	2 505	2 507	74,8	73,6	67,9	66,2	Naryn
Ошская область	286 964	263 371	2 572	2 570	66,8	66,2	72,8	73,9	Osh
Таласская область	23 525	18 409	3 665	3 203	99,5	88,0	97,5	91,5	Talas
Чуйская область	216 551	305 977	3 071	3 003	84,0	84,0	96,5	92,8	Chui
г.Бишкек	338 639	251 057	2 630	2 794	73,9	78,7	78,7	84,6	Bishkek
Суточное потребление			2 821	2 829	76,3	77,0	82,9	84,1	Daily intake
Суточные потребности			2 101	2 101	73,0	73,0	71,0	71,0	Daily needs
Баланс: (+) или (-)			720	728	3	4	12	13	Balance: (+) or (-)

Таблица 6: Продовольственный баланс домохозяйств в стоимостном выражении по результатам обследований уровня жизни

(все население по доходным квинтильным группам и регионам, сомов)

Table 6: Household Food Balance expressed in economic terms, based on surveys of poverty levels

(total population by income quintile and by region, som)

	Население, человек		Среднедушевые доходы, сом/чел/месяц		Среднедушевые расходы на питание, сом/чел/месяц		Баланс, %		
	Number, people		Average per capita available income, s/ps/month		Average per capita food expenditure, s/ps/month		Balance, %		
	2011	2012	2011	2012	2011	2012	2011	2012	
Все население	5 551 888	5 663 133							Total population
Баткенская область	448 849	458 890	3 073	3 131	1 129	1 013	36,7	32,3	Batken
Джалал-Абадская область	1 054 226	1 076 694	2 672	2 543	1 059	968	39,6	38,1	Jalal-Abad
Иссык-Кульская область	448 003	453 384	2 896	3 130	1 328	1 366	45,9	43,6	Ysyk-Kul
Нарынская область	264 947	268 099	2 506	2 994	710	788	28,3	26,3	Naryn
Ошская область	1 403 598	1 433 663	2 849	3 219	1 322	1 320	46,4	41,0	Osh
Таласская область	235 327	239 506	2 487	2 993	988	881	39,7	29,4	Talas
Чуйская область	822 581	838 341	3 106	3 709	1 456	1 550	46,9	41,8	Chui
г.Бишкек	874 357	894 556	3 437	3 772	1 736	1 358	50,5	36,0	Bishkek
Средневзвешенный баланс			2 936	3 216	1 299	1 228	44,2	38,2	Average weighted balance

Таблица 6: (продолжение)

Table 6: (continued)

	Население, человек		Среднедушевые доходы, сом/чел/месяц		Среднедушевые расходы на питание, сом/чел/месяц		Баланс, %		
	Number, people		Average per capita available income , s/ps/month		Average per capita food expenditure, s/ps/month		Balance, %		
	2011	2012	2011	2012	2011	2012	2011	2012	
Первая квинтиль	1 112 789	1 129 664							First quintile
Баткенская область	64 514	85 312	1 319	1 369	821	773	62,2	56,5	Batken
Джалал-Абадская область	225 453	332 077	1 132	1 223	725	829	64,0	67,8	Jalal-Abad
Иссык-Кульская область	137 642	150 569	1 052	1 136	876	994	83,3	87,5	Ysyk-Kul
Нарынская область	82 525	74 313	1 059	1 166	459	485	43,4	41,6	Naryn
Ошская область	263 883	235 683	1 210	1 307	1 019	1 045	84,2	79,9	Osh
Таласская область	74 514	43 554	1 142	1 110	708	628	62,0	56,5	Talas
Чуйская область	170 256	101 332	1 063	1 299	1 041	923	97,9	71,1	Chui
г.Бишкек	94 002	106 825	1 332	1 456	1 279	996	96,0	68,4	Bishkek
Средневзвешенный баланс			1 153	1 261	893	886	77,5	70,3	Average weighted balance

Таблица 6: (продолжение)

Table 6: (continued)

	Население, человек		Среднедушевые доходы, сом/чел/месяц		Среднедушевые расходы на питание, сом/чел/месяц		Баланс, %		
	Number, people		Average per capita available income , s/ps/month		Average per capita food expenditure, s/ps/month		Balance, %		
	2011	2012	2011	2012	2011	2012	2011	2012	
Вторая квинтиль	1 107 989	1 135 390							Second quintile
Баткенская область	104 509	108 369	1 968	2 119	776	905	39,4	42,7	Batken
Джалал-Абадская область	203 911	239 231	1 913	2 022	951	898	49,7	44,4	Jalal-Abad
Иссык-Кульская область	77 578	83 984	1 910	2 111	1 106	1 182	57,9	56,0	Ysyk-Kul
Нарынская область	59 205	58 141	1 898	2 144	728	601	38,4	28,0	Naryn
Ошская область	318 951	284 779	1 948	2 118	1 202	1 037	61,7	49,0	Osh
Таласская область	54 897	59 964	1 919	1 978	857	684	44,7	34,6	Talas
Чуйская область	140 829	142 418	1 852	2 091	1 090	1 122	58,8	53,6	Chui
г.Бишкек	148 110	158 503	1 886	2 088	1 428	1 046	75,7	50,1	Bishkek
Средневзвешенный баланс			1 916	2 084	1 083	977	56,5	46,9	Average weighted balance

Таблица 6: (продолжение)

Table 6: (continued)

	Население, человек		Среднедушевые доходы, сом/чел/месяц		Среднедушевые расходы на питание, сом/чел/месяц		Баланс, %		
	Number, people		Average per capita available income , s/ps/month		Average per capita food expenditure, s/ps/month		Balance, %		
	2011	2012	2011	2012	2011	2012	2011	2012	
Третья квинтиль	1 109 134	1 133 208							Third quintile
Баткенская область	82 609	111 678	2 483	2 677	1 053	870	42,4	32,5	Batken
Джалал-Абадская область	271 773	209 883	2 498	2 727	1 063	1 032	42,6	37,8	Jalal-Abad
Иссык-Кульская область	75 584	61 085	2 506	2 674	1 361	1 293	54,3	48,4	Ysyk-Kul
Нарынская область	34 722	35 438	2 541	2 727	741	1 037	29,2	38,0	Naryn
Ошская область	313 795	323 097	2 493	2 718	1 253	1 292	50,3	47,5	Osh
Таласская область	36 707	48 035	2 565	2 699	1 146	849	44,7	31,5	Talas
Чуйская область	138 189	192 030	2 481	2 772	1 457	1 424	58,7	51,4	Chui
г.Бишкек	155 754	151 962	2 525	2 736	1 480	1 136	58,6	41,5	Bishkek
Средневзвешенный баланс			2 501	2 724	1 237	1 177	49,4	43,2	Average weighted balance

Таблица 6: (продолжение)

Table 6: (continued)

	Население, человек		Среднедушевые доходы, сом/чел/месяц		Среднедушевые расходы на питание, сом/чел/месяц		Баланс, %		
	Number, people		Average per capita available income , s/ps/month		Average per capita food expenditure, s/ps/month		Balance, %		
	2011	2012	2011	2012	2011	2012	2011	2012	
Четвертая квинтиль	1 112 387	1 130 888							Fourth quintile
Баткенская область	113 705	77 720	3 270	3 675	1 176	1 068	36,0	29,1	Batken
Джалал-Абадская область	189 585	204 102	3 209	3 607	1 180	1 048	36,8	29,1	Jalal-Abad
Иссык-Кульская область	74 356	58 093	3 398	3 656	1 512	1 640	44,5	44,9	Ysyk-Kul
Нарынская область	50 937	52 382	3 270	3 666	754	837	23,0	22,8	Naryn
Ошская область	234 548	327 585	3 278	3 635	1 469	1 458	44,8	40,1	Osh
Таласская область	35 330	42 138	3 321	3 601	1 196	997	36,0	27,7	Talas
Чуйская область	191 516	151 675	3 301	3 675	1 521	1 576	46,1	42,9	Chui
г.Бишкек	222 410	217 193	3 365	3 760	1 683	1 355	50,0	36,0	Bishkek
Средневзвешенный баланс			3 296	3 663	1 403	1 317	42,6	35,9	Average weighted balance

Таблица 6: (продолжение)

Table 6: (continued)

	Население, человек		Среднедушевые доходы, сом/чел/месяц		Среднедушевые расходы на питание, сом/чел/месяц		Баланс, %		
	Number, people		Average per capita available income , s/ps/month		Average per capita food expenditure, s/ps/month		Balance, %		
	2011	2012	2011	2012	2011	2012	2011	2012	
Пятая квинтиль	1 109 589	1 133 983							Fifth quintil
Баткенская область	83 512	75 811	6 130	6 672	1 820	1 589	29,7	23,8	Batken
Джалал-Абадская область	163 504	91 401	5 411	5 910	1 508	1 327	27,9	22,5	Jalal-Abad
Иссык-Кульская область	82 843	99 653	6 789	6 975	2 093	1 967	30,8	28,2	Ysyk-Kul
Нарынская область	37 558	47 825	5 579	6 332	1 142	1 252	20,5	19,8	Naryn
Ошская область	272 422	262 518	5 529	6 228	1 707	1 736	30,9	27,9	Osh
Таласская область	33 879	45 816	5 413	5 858	1 426	1 308	26,3	22,3	Talas
Чуйская область	181 791	250 886	6 260	6 338	2 057	2 127	32,9	33,6	Chui
г.Бишкек	254 080	260 073	5 744	6 364	2 289	1 827	39,9	28,7	Bishkek
Средневзвешенный баланс			5 818	6 342	1 878	1 783	32,3	28,1	Average weighted balance

Таблица 7: Продовольственный баланс домохозяйств в стоимостном выражении по результатам обследований уровня жизни
(все население по расходным квинтильным группам и регионам, сом)

Table 7: Household Food Balance expressed in economic terms, based on surveys of poverty levels
(total population by expenditure quintile and by region, som)

	Население, человек		Общие среднедушевые расходы, сом/чел/месяц		Среднедушевые расходы на питание, сом/чел/месяц		Баланс, %		
	Number, people		Total per capita expenditures s/ps/month		Average per capita food expenditure, s/ps/month		Balance, %		
	2011	2012	2011	2012	2011	2012	2011	2012	
Все население	5 551 888	5 663 133							Total population
Баткенская область	448 849	458 890	2 593	2 207	1 129	1 013	43,5	45,9	Batken
Джалал-Абадская область	1 054 226	1 076 694	2 140	1 831	1 059	968	49,5	52,9	Jalal-Abad
Иссык-Кульская область	448 003	453 384	2 563	2 644	1 328	1 366	51,8	51,7	Ysyk-Kul
Нарынская область	264 947	268 099	2 380	2 326	710	788	29,8	33,9	Naryn
Ошская область	1 403 598	1 433 663	2 763	2 540	1 322	1 320	47,8	52,0	Osh
Таласская область	235 327	239 506	2 089	1 790	988	881	47,3	49,2	Talas
Чуйская область	822 581	838 341	3 067	3 136	1 456	1 550	47,5	49,4	Chui
г.Бишкек	874 357	894 556	3 707	2 979	1 736	1 358	46,8	45,6	Bishkek
Средневзвешенный баланс			2 762	2 502	1 299	1 228	47,0	49,1	Average weighted balance

Таблица 7: (продолжение)

Table 7: (continued)

	Население, человек		Общие среднедушевые расходы, сом/чел/месяц		Среднедушевые расходы на питание, сом/чел/месяц		Баланс, %		
	Number, people		Total per capita expenditures s/ps/month		Average per capita food expenditure, s/ps/month		Balance, %		
	2011	2012	2011	2012	2011	2012	2011	2012	
Первая квинтиль	1 110 056	1 133 606							First quintile
Баткенская область	107 969	141 567	1 285	1 170	671	641	52,2	54,8	Batken
Джалал-Абадская область	324 039	415 695	1 264	1 052	642	620	50,8	58,9	Jalal-Abad
Иссык-Кульская область	135 361	78 172	1 200	1 128	729	690	60,8	61,1	Ysyk-Kul
Нарынская область	94 476	88 405	1 032	996	416	371	40,3	37,2	Naryn
Ошская область	186 539	156 505	1 327	1 264	763	740	57,5	58,6	Osh
Таласская область	95 594	120 631	1 226	1 128	608	533	49,6	47,2	Talas
Чуйская область	145 362	101 877	1 212	1 019	691	529	57,0	52,0	Chui
г.Бишкек	20 717	30 754	1 355	1 233	814	611	60,0	49,6	Bishkek
Средневзвешенный баланс			1 241	1 107	663	607	53,4	54,8	Average weighted balance

Таблица 7: (продолжение)

Table 7: (continued)

	Население, человек		Общие среднедушевые расходы, сом/чел/месяц		Среднедушевые расходы на питание, сом/чел/месяц		Баланс, %		
	Number, people		Total per capita expenditures s/ps/month		Average per capita food expenditure, s/ps/month		Balance, %		
	2011	2012	2011	2012	2011	2012	2011	2012	
Вторая квинтиль	1 111 497	1 131 671							Second quintile
Баткенская область	118 706	120 407	1 789	1 688	887	853	49,6	50,6	Batken
Джалал-Абадская область	273 649	249 850	1 847	1 687	917	898	49,7	53,2	Jalal-Abad
Иссык-Кульская область	60 846	103 329	1 810	1 669	1 003	1 001	55,4	60,0	Ysyk-Kul
Нарынская область	36 448	48 552	1 832	1 680	618	673	33,7	40,0	Naryn
Ошская область	332 310	339 234	1 821	1 714	1 021	961	56,1	56,1	Osh
Таласская область	59 557	40 191	1 779	1 682	891	973	50,1	57,8	Talas
Чуйская область	134 817	85 461	1 858	1 731	1 043	1 008	56,1	58,2	Chui
г.Бишкек	95 163	144 646	1 886	1 742	982	829	52,0	47,6	Bishkek
Средневзвешенный баланс			1 832	1 703	959	914	52,4	53,7	Average weighted balance

Таблица 7: (продолжение)
Table 7: (continued)

	Население, человек		Общие среднедушевые расходы, сом/чел/месяц		Среднедушевые расходы на питание, сом/чел/месяц		Баланс, %		
	Number, people		Total per capita expenditures s/ps/month		Average per capita food expenditure, s/ps/month		Balance, %		
	2011	2012	2011	2012	2011	2012	2011	2012	
Третья квинтиль	1 110 465	1 133 894							Third quintile
Баткенская область	91 291	66 459	2 467	2 184	1 078	1 094	43,7	50,1	Batken
Джалал-Абадская область	234 960	205 926	2 385	2 198	1 196	1 080	50,1	49,2	Jalal-Abad
Иссык-Кульская область	106 929	59 190	2 386	2 179	1 264	1 201	53,0	55,1	Ysyk-Kul
Нарынская область	55 606	33 535	2 358	2 239	792	785	33,6	35,0	Naryn
Ошская область	254 401	363 131	2 414	2 191	1 258	1 216	52,1	55,5	Osh
Таласская область	38 229	32 880	2 409	2 179	1 265	1 073	52,5	49,3	Talas
Чуйская область	170 153	152 143	2 338	2 194	1 310	1 164	56,1	53,1	Chui
г.Бишкек	158 896	220 629	2 415	2 197	1 256	1 060	52,0	48,3	Bishkek
Средневзвешенный баланс			2 395	2 194	1 215	1 129	50,7	51,5	Average weighted balance

Таблица 7: (продолжение)

Table 7: (continued)

	Население, человек		Общие среднедушевые расходы, сом/чел/месяц		Среднедушевые расходы на питание, сом/чел/месяц		Баланс, %		
	Number, people		Total per capita expenditures s/ps/month		Average per capita food expenditure, s/ps/month		Balance, %		
	2011	2012	2011	2012	2011	2012	2011	2012	
Четвертая квинтиль	1 109 069	1 131 371							Fourth quintile
Баткенская область	61 332	62 773	3 096	2 796	1 371	1 286	44,3	46,0	Batken
Джалал-Абадская область	154 785	138 525	3 083	2 832	1 523	1 468	49,4	51,9	Jalal-Abad
Иссык-Кульская область	73 748	93 941	3 076	2 806	1 535	1 373	49,9	48,9	Ysyk-Kul
Нарынская область	40 758	56 964	3 016	2 886	862	960	28,6	33,3	Naryn
Ошская область	343 383	311 422	3 058	2 778	1 505	1 457	49,2	52,4	Osh
Таласская область	18 422	27 394	3 113	2 798	1 453	1 531	46,7	54,7	Talas
Чуйская область	155 697	192 882	3 129	2 785	1 515	1 508	48,4	54,1	Chui
г.Бишкек	260 943	247 469	3 132	2 814	1 537	1 268	49,1	45,1	Bishkek
Средневзвешенный баланс			3 092	2 803	1 486	1 386	48,1	49,4	Average weighted balance

Таблица 7: (продолжение)
Table 7: (continued)

	Население, человек		Общие среднедушевые расходы, сом/чел/месяц		Среднедушевые расходы на питание, сом/чел/месяц		Баланс, %		
	Number, people		Total per capita expenditures s/ps/month		Average per capita food expenditure, s/ps/month		Balance, %		
	2011	2012	2011	2012	2011	2012	2011	2012	
Пятая квинтиль	1 110 801	1 132 591							Fifth quintile
Баткенская область	69 551	67 683	5 718	4 775	2 107	1 739	36,9	36,4	Batken
Джалал-Абадская область	66 793	66 698	4 547	4 021	2 109	2 015	46,4	50,1	Jalal-Abad
Иссык-Кульская область	71 119	118 752	5 533	4 595	2 631	2 205	47,6	48,0	Ysyk-Kul
Нарынская область	37 659	40 643	5 634	5 280	1 249	1 598	22,2	30,3	Naryn
Ошская область	286 964	263 371	4 745	4 559	1 870	2 108	39,4	46,2	Osh
Таласская область	23 525	18 409	5 056	4 164	1 960	1 655	38,8	39,8	Talas
Чуйская область	216 551	305 977	5 591	4 923	2 298	2 259	41,1	45,9	Chui
г.Бишкек	338 639	251 057	5 412	4 754	2 384	2 103	44,1	44,2	Bishkek
Средневзвешенный баланс			5 250	4 705	2 169	2 105	41,3	44,7	Average weighted balance

Таблица 8. Доля населения, не имеющего доступа к доброкачественной питьевой воде
(процентов)

Table 8. Share of people not having access to clean drinking water
%

	2008	2009	2010	2011	2012	
Кыргызская Республика	9,6	9,6	8,5	7,6	6,8	Kyrgyz Republic
Баткенская область	23,3	27,2	27,3	30,3	30,0	Batken region
Джалал-Абадская область	5,6	5,6	5,0	4,6	4,0	Djalal-Abad region
Иссык-Кульская область	0,7	0,7	1,2	1,0	1,0	Issyk-Kul region
Нарынская область	8,0	4,1	9,9	10,8	10,9	Naryn region
Ошская область	22,7	22,9	17,7	13,6	11,3	Osh region
Таласская область	4,1	3,9	3,1	3,5	2,4	Talas region
Чуйская область	1,4	1,1	1,0	0,4	0,2	Chui region
г. Бишкек	0,0	0,0	0,0	0,0	0,0	Bishkek

Источник: По результатам интегрированного обследования 5016 домашних хозяйств.

Source: According to the results of Integrated Household Survey (5016 hh).

Таблица 9. Доля детей, страдающих отставанием в весе
(процентов)

Table 9. Share of children suffering from weight deficit
%

	2008	2009	2010	2011	2012	
Кыргызская Республика	6,4	4,6	7,4	6,9	7,2	Kyrgyz Republic
Баткенская область	3,4	4,1	2,3	3,7	4,2	Batken region
Джалал-Абадская область	7,3	3,6	2,1	6,1	11,5	Djalal-Abad region
Иссык-Кульская область	8,5	4,0	9,1	6,8	6,2	Issyk-Kul region
Нарынская область	4,7	4,2	16,9	14,7	14,0	Naryn region
Ошская область (вкл. г.Ош)	5,2	5,6	12,1	5,5	7,1	Osh region
Таласская область	10,8	4,9	10,1	4,1	1,6	Talas region
Чуйская область	10,5	3,9	9,4	14,8	4,3	Chui region
г. Бишкек	4,9	5,0	1,1	2,2	6,5	Bishkek

Источник: По результатам интегрированного обследования 5016 домашних хозяйств.

Source: According to the results of Integrated Household Survey (5016 hh).

Таблица 10. Индикаторы в области социальной защиты

Table 10. Social Security Indicators

	2008	2009	2010	2011	2012	
Доля крайне бедного населения, получающего единое ежемесячное пособие (ЕЕП)	23,0	18,0	27,4	22,8	6,8	Share of the poorest population receiving the one-time monthly payments (OMP)
Доля домохозяйств с тремя и более детьми, получающих ЕЕП	18,9	22,9	22,5	19,8	18,1	Share of the households with one or more children receiving the OMP
Доля домохозяйств, состоящих из одного взрослого и детей, получающих ЕЕП	7,2	8,4	7,9	7,7	6,2	Share of the households consisting of one adult and children, receiving OMP
Доля домохозяйств, где глава домохозяйства женщина, получающих ЕЕП	4,2	4,6	6,0	6,2	5,0	Share of households, where woman is the head of the household, receiving OMP

**Таблица 11. Индикаторы продовольственной безопасности
Кыргызской Республики**

Table 11. Food Security Indicators of the Kyrgyz Republic

Таблица 11.1. Уровень суточной энергетической ценности рациона человека

(ккал)

Table 11.1. Level of daily energy value of people diet

(k/Cal)

Период/Period	Фактическая ценность рациона ¹ /Actual dietary value ¹	Минимальная норма/Minimal ratio	Фактическое значение индикатора (гр. 2/гр.3)/Actual meaning of the indicator (paragraph 2/ paragraph 3)
1	2	3	4
янв.-март/Jan-March 2008	2287	2431	0,94
янв.-июнь/Jan-June 2008	2277	2431	0,94
янв.-сент./Jan-Sept. 2008	2299	2431	0,95
2008	2295	2431	0,94
янв.-март/Jan-March 2009	2395	2431	0,99
янв.-июнь/Jan-June 2009	2348	2431	0,97
янв.-сент. /Jan-Sept. 2009	2356	2101	1,12
2009	2358	2101	1,12
янв.-март/Jan-March 2010	2380	2101	1,13
янв.-июнь/Jan-June 2010	2323	2101	1,11
янв.-сент./Jan-Sept. 2010	2305	2101	1,10
2010	2319	2101	1,10
янв.-март/Jan-March 2011	2338	2101	1,11
янв.-июнь/Jan-June 2011	2272	2101	1,08
янв.-сент./Jan-Sept. 2011	2260	2101	1,08
2011	2281	2102	1,09
янв.-март/Jan-March 2012	2178	2101	1,04
янв.-июнь/Jan-June 2012	2139	2101	1,02
янв.-сент./Jan-Sept. 2012	2162	2102	1,03
2012	2189	2101	1,04

¹ По результатам интегрированного выборочного обследования бюджетов домашних хозяйств и рабочей силы./¹ According to results of the Integrated Sampling Survey of Household Budgets and Labour Force.

Таблица 11.2. Достаточность потребления отдельного продукта ²
(в среднем на душу населения, кг в месяц)

Table 11.2. Sufficiency of selected foods consumption ²
(average per capita, kg. per month)

	Фактическое потребление/Actual consumption								
	Хлеб и хлебо- продукты/ Bread and bread products	Мясо и мясопро- дукты/Me at and meat products	Молоко и молочные продукты/ Milk and dairy products	Яйца (штук)/ Eggs (pieces)	Овощи и бахчевые/ Vegetables and melons	Фрукты и ягоды/ Fruits and berries	Картофель/ Potatoes	Сахар/ Sugar	Масло раститель- ное/ Vegetable oil
Янв.-март/ Jan-March 2008	15,3	3,0	10,9	5,2	12,2	2,1	8,2	1,4	0,5
Янв.-июнь/ Jan-June 2008	15,4	3,0	15,7	5,2	6,2	1,2	8,0	1,6	0,5
Янв.-сент./ Jan-Sept 2008	16,2	3,3	17,4	5,2	11,0	2,0	8,4	1,6	0,6
2008	15,9	3,1	18,1	6,3	12,6	2,5	8,3	1,8	0,6
Янв.-март/ Jan-March 2009	16,1	3,2	12,2	5,9	12,7	0,9	8,3	1,7	0,9
Янв.-июнь/ Jan-June 2009	16,0	3,1	16,5	5,5	6,6	0,5	8,4	1,7	0,7
Янв.-сент./ Jan-Sept. 2009	16,6	3,4	18,1	5,3	12,0	2,2	8,5	1,6	0,6
2009	15,9	3,2	17,7	6,6	12,6	2,5	8,2	1,8	0,7
Янв.-март / Jan-March 2010	16,0	3,4	12,2	6,2	12,6	1,4	8,2	1,7	1,0
Янв.-июнь/ Jan-June 2010	15,9	3,3	16,5	5,6	6,3	0,5	8,3	1,7	1,0
Янв.-сент./ Jan-Sept. 2010	16,4	3,3	17,8	5,6	12,1	2,3	8,3	1,6	0,7
2010	15,9	3,2	17,7	6,6	12,5	2,5	8,1	1,8	1,0
Янв.-март/ Jan-March 2011	16,1	3,5	12,3	6,2	10,5	1,0	8,3	1,6	1,0
Янв.-июнь/ Jan-June 2011	15,9	3,3	16,5	5,9	4,4	0,5	8,1	1,7	1,0
Янв.-сент./ Jan-Sept. 2011	16,3	3,3	17,7	5,7	12,0	2,3	8,3	1,5	1,0
2011	15,8	3,2	17,8	6,8	12,5	2,4	8,2	1,8	1,0
Янв.-март/ Jan-March 2012 ¹	16,1	3,4	12,3	6,2	7,4	1,0	8,4	1,5	1,0
Янв.-июнь/ Jan-June 2012 ¹	15,9	3,3	16,5	5,9	4,5	0,3	8,2	1,6	1,0
Янв.-сент./ Jan-Sept. 2012 ¹	16,2	3,3	17,8	5,8	12,0	2,3	8,4	1,5	1,0
2012 ¹	15,7	3,2	17,9	6,7	12,6	2,4	8,3	1,7	0,9
Янв.-март 2013 ¹	16,1	3,3	12,4	6,2	7,4	0,9	8,4	1,5	1,0
Jan-June 2013 ¹	15,8	3,3	16,6	5,8	4,7	0,6	8,3	1,5	0,9

¹ Данные предварительные/Preliminary data

² В пересчете на первичный продукт./Expressed in primary product.

Таблица 11.3. Экономическая доступность продуктов питания
(в среднем на душу населения, сомов в месяц)

Table 11.3. Economical availability of foodstuffs
(average per capita, soms per month)

Период/Period	Размер среднемесячных затрат домохозяйств на питание/Monthly average expenditures of households for food	Размер среднемесячных совокупных затрат домохозяйств/Monthly average aggregated expenditures of households	Фактическое значение индикатора (гр. 2/гр.3)*100/ Actual meaning of the indicator (paragraph 2/ paragraph 3)*100
1	2	3	4
Янв.-март/Jan-March 2008	887	1600	55
Янв.-июнь/Jan-June 2008	984	1890	52
Янв.-сент./Jan-Sept 2008	1052	2090	50
2008	1093	2257	48
Янв.-март/Jan-March 2009	1089	2143	51
Янв.-июнь/Jan-June 2009	1076	2177	49
Янв.-сент./Jan-Sept. 2009	1089	2136	51
2009	1095	2264	48
Янв.-март /Jan-March 2010	1018	2198	46
Янв.-июнь/Jan-June 2010	1039	2241	46
Янв.-сент./Jan-Sept. 2010	1080	2366	46
2010	1106	2449	45
Янв.-март/Jan-March 2011	1233	2493	49
Янв.-июнь/Jan-June 2011	1263	2592	49
Янв.-сент./Jan-Sept. 2011	1283	2658	48
2011	1299	2762	47
Янв.-март/Jan-March 2012	1209	2480	49
Янв.-июнь/Jan-June 2012	1199	2435	49
Янв.-сент./Jan-Sept. 2012	1208	2430	50
2012	1228	2502	49

**Таблица 11.4. Дифференциация расходов на питание
по социальным группам**

(в среднем на душу населения, сомов в месяц)

Table 11.4. Differentiation of expenditures for food by social groups

(average per capita, soms per month)

Период/Period	Первая квинтильная группа (с наименьшими доходами)/The first quintile group (with the lowest incomes)	Пятая квинтильная группа (с наибольшими доходами)/The fifth quintile group (with the highest incomes)
Янв.-март/Jan-March 2008	309	1665
Янв.-июнь/Jan-June 2008	399	1792
Янв.-сент./Jan-Sept 2008	472	1836
2008	718	1565
Янв.-март/Jan-March 2009	708	1629
Янв.-июнь/Jan-June 2009	663	1623
Янв.-сент./Jan-Sept. 2009	670	1635
2009	648	1669
Янв.-март /Jan-March 2010	614	1574
Янв.-июнь/Jan-June 2010	583	1615
Янв.-сент./Jan-Sept. 2010	608	1692
2010	671	1680
Янв.-март/Jan-March 2011	790	1742
Янв.-июнь/Jan-June 2011	861	1809
Янв.-сент./Jan-Sept. 2011	879	1870
2011	893	1878
Янв.-март/Jan-March 2012	814	1737
Янв.-июнь/Jan-June 2012	837	1754
Янв.-сент./Jan-Sept. 2012	845	1781
2012	886	1783

Таблица 11.5. Емкость внутреннего рынка отдельных продуктов ²

(тыс. тонн)

Table 11.5. Capacity of internal market of selected products²

(thsd. tons)

	Хлеб и хлебо- продукты/ Bread and bread products	Мясо и мясопро- дукты/ Meat and meat products	Молоко и молочные продукты/ Milk and dairy products	Яйца (млн. штук)/ Eggs (mln. pieces)	Овощи и бахчевые/ Vegetables and melons	Фрукты и ягоды/ Fruits and berries	Картофель/ Potatoes	Сахар/ Sugar	Масло раститель- ное/ Vegetable oil
Янв.-март/ Jan-March 2008	241,6	48,1	171,9	81,7	193,1	32,9	129,5	22,8	7,7
Янв.-июнь/ Jan-June 2008	487,1	93,6	494,9	163,9	196,1	37,5	252,0	50,8	16,1
Янв.-сент./ Jan-Sept 2008	770,1	155,0	825,9	248,3	524,0	96,7	396,8	76,4	28,5
2008	968,3	191,8	1103,2	382,4	768,7	152,0	506,7	112,3	35,0
Янв.-март/ Jan-March 2009	245,9	49,3	186,7	90,2	194,3	14,1	127,2	25,3	14,3
Янв.-июнь/ Jan-June 2009	491,0	95,1	505,7	168,9	201,4	14,1	258,5	51,3	20,7
Янв.-сент./ Jan-Sept. 2009	765,4	156,1	832,7	244,3	552,2	99,6	391,8	72,7	28,8
2009	976,9	198,9	1089,5	405,1	774,3	154,4	504,6	109,1	40,4
Янв.-март / Jan-March 2010	248,3	52,8	190,0	96,5	195,9	22,0	127,2	26,3	15,0
Янв.-июнь/ Jan-June 2010	494,1	101,2	511,6	173,7	196,2	14,4	258,4	51,5	30,0
Янв.-сент./ Jan-Sept. 2010	766,6	153,1	829,8	262,3	563,9	105,8	387,7	74,7	32,8
2010	991,7	201,0	1103,1	412,3	778,9	155,8	504,8	110,6	62,4
Янв.-март/ Jan-March 2011	252,1	54,8	193,6	97,6	165,3	16,4	130,5	25,5	15,1
Янв.-июнь/ Jan-June 2011	499,4	102,5	518,0	185,7	138,3	14,7	253,9	53,1	31,4
Янв.-сент./ Jan-Sept. 2011	771,4	158,0	837,8	268,7	565,2	106,4	390,8	70,0	45,3
2011	999,3	203,6	1120,5	432,1	788,7	151,4	517,8	112,6	62,3
Янв.-март/ Jan-March 2012 ¹	256,1	54,6	195,8	99,5	118,3	16,6	133,3	23,7	15,9
Янв.-июнь/ Jan-June 2012 ¹	506,7	105,2	528,5	187,2	144,6	11,0	261,1	52,7	31,9
Янв.-сент./ Jan-Sept. 2012 ¹	777,0	159,6	856,6	280,1	576,0	111,3	402,6	71,7	46,2
2012 ¹	1009,6	204,4	1149,9	432,6	810,3	156,3	530,5	107,1	57,8
Янв.-март/ Jan-March 2013 ¹	261,8	53,7	201,6	100,8	120,3	14,4	136,6	24,4	16,3
Янв.-июнь/ Jan-June 2013 ¹	514,7	107,3	542,4	189,1	153,5	20,0	269,5	50,4	28,0

¹ Данные предварительные/Preliminary data

² В пересчете на первичный продукт./Expressed in primary product.

Таблица 11.6. Баланс фактического уровня производства продовольствия в Кыргызской Республике
(тыс. тонн)

Table 11.6. Balance of actual level of food production in the Kyrgyz Republic
(thsd. tons)

	Производство основных видов продовольствия/Production of main types of food								
	Пшеница в весе после доработки/ Wheat in net weight	Мясо в убойном весе/ Meat in slaughter weight	Молоко сырое/ Raw milk	Яйца (млн. штук)/ Eggs (mln. pieces)	Овощи и бахчевые/ Vegetables and melons	Фрукты и ягоды/ Fruits and berries	Картофель/ Potatoes	Сахар/ Sugar	Масло растительное/ Vegetable oil
Янв.-март/ Jan-March 2008	-	42,8	210,0	72,7	-	-	-	6,6	4,2
Янв.-июнь/ Jan-June 2008	37,9	85,6		193,1	39,4	6,8	22,1	10,7	7,6
Янв.-сент./ Jan-Sept 2008	720,0	133,3	998,7	292,4	742,5	140,8	976,7	10,8	11,0
2008	746,2	184,2	1273,5	369,3	947,0	185,4	1334,9	10,9	18,3
Янв.-март/ Jan-March 2009	-	43,3	216,7	67,9	0,0	-	-	0,0	4,9
Янв.-июнь/ Jan-June 2009	29,0	86,8	607,1	186,1	41,9	4,8	25,4	0,1	7,8
Янв.-сент./ Jan-Sept. 2009	943,3	135,1	1032,6	291,1	791,4	155,8	899,3	0,2	12,1
2009	1056,7	185,5	1314,7	369,3	969,7	200,5	1393,1	5,9	20,6
Янв.-март / Jan-March 2010	-	44,1	224,2	71,5	0,0	-	-	0,0	5,6
Янв.-июнь/ Jan-June 2010	9,5	88,1	628,4	191,4	28,0	3,7	19,0	0,0	9,5
Янв.-сент./ Jan-Sept. 2010	756,3	138,7	1070,6	294,4	803,4	146,0	781,3	0,1	12,8
2010	813,3	187,8	1359,9	373,1	969,3	193,1	1339,4	14,0	18,1
Янв.-март/ Jan-March 2011	-	44,4	223,8	73,8	0,0	-	-	0,0	4,7
Янв.-июнь/ Jan-June 2011	11,1	89,0	627,5	201,8	31,9	4,1	22,4	0,0	8,1
Янв.-сент./ Jan-Sept. 2011	778,6	136,5	1068,0	312,0	787,4	161,0	798,7	0,0	11,1
2011	799,8	190,4	1358,1	392,8	972,4	215,1	1379,2	17,0	15,6
Янв.-март/ Jan-March 2012 ¹	-	43,8	226,2	76,4	0,0	-	-	0,0	4,2
Янв.-июнь/ Jan-June 2012 ¹	3,6	88,0	636,2	210,2	46,9	5,0	18,8	0,0	6,8
Янв.-сент./ Jan-Sept. 2012 ¹	535,3	138,4	1085,0	323,7	916,0	168,4	841,1	0,0	9,9
2012 ¹	540,5	193,7	1382,4	387,2	1059,2	222,7	1312,7	13,3	0,6
Янв.-март 2013 ¹	-	44,6	230,2	83,8	0,0	-	-	9,0	4,6
Янв.-июнь/ Jan-June 2013 ¹	9,8	89,2	648,8	219,6	55,0	6,2	26,2	0,0	7,2

¹ Данные предварительные/Preliminary data

***ИНФОРМАЦИОННЫЙ БЮЛЛЕТЕНЬ КЫРГЫЗСКОЙ РЕСПУБЛИКИ
ПО ПРОДОВОЛЬСТВЕННОЙ БЕЗОПАСНОСТИ И БЕДНОСТИ***

Статистический бюллетень

Ответственные за выпуск:

Г.Я. Самохлеб

Г.А. Оморалиева

Тел.: (+996312) 324655,
664164

Подписано в печать: август 2013г.

Формат А4 60x84 1/8

Печать офсетная

Тираж 40 экз.

Объем 9 п.л.

Заказ №

*Отдел полиграфических работ и издания
ГВЦ Нацстаткома
Кыргызской Республики*

АНКЕТА

по определению потребностей пользователей в статистической информации

Уважаемый пользователь статистической информации,

Национальный статистический комитет Кыргызской Республики в целях улучшения качества предоставляемой статистической информации и максимального удовлетворения потребностей всех категорий пользователей предлагает Вам ответить на наши вопросы:

Удовлетворяет ли Вас данная публикация ?

Какие показатели хотели бы видеть в настоящей публикации ?

Мы будем очень признательны и благодарны, если Вы сообщите нам о недостатках в нашей работе или выскажите свои замечания и предложения по улучшению или оптимизации нашей деятельности в области статистики. Ваше мнение крайне важно для нас и будет обязательно рассмотрено.

Свои пожелания и рекомендации просим сообщить по

chturdubaeva@stat.kg, или на Веб-сайте Нацстаткома www.stat.kg.
(рубрика «обратная связь»)

Заранее благодарим вас за сотрудничество.