

**Национальный статистический комитет
Кыргызской Республики**

**ИНФОРМАЦИОННЫЙ БЮЛЛЕТЕНЬ
КЫРГЫЗСКОЙ РЕСПУБЛИКИ
ПО ПРОДОВОЛЬСТВЕННОЙ БЕЗОПАСНОСТИ
И БЕДНОСТИ**

1 / 2012

Бишкек 2012

**Национальный статистический комитет
Кыргызской Республики**

**ИНФОРМАЦИОННЫЙ БЮЛЛЕТЕНЬ
КЫРГЫЗСКОЙ РЕСПУБЛИКИ
ПО ПРОДОВОЛЬСТВЕННОЙ БЕЗОПАСНОСТИ
И БЕДНОСТИ**

1 / 2012

Бишкек 2012

Информационный бюллетень Кыргызской Республики по продовольственной безопасности и бедности

Редакционно-издательский Совет:

- Председатель - А. Осмоналиев
Члены: - Д. Байжуманов
- Н. Тулегабылов
- Л. Текеева
- А. Сатыбалдиев
- К. Койчуманова
- Р. Плесовских
- Ч. Турдубаева

Для информации, связанной с этой публикацией, обращайтесь:

по адресу: г.Бишкек, ул. Фрунзе, 374;
телефон: 996 (312) 324655, 325557;
факс: 66-01-38; интернет: www.stat.kg;
e-mail: nsc_mail@stat.kg;

Национальный статистический комитет Кыргызской Республики;
Отдел выборочных обследований.

Информационный бюллетень Кыргызской Республики по продовольственной безопасности содержит анализ ситуации с продовольственной обеспеченностью в стране за I квартал 2012г. В нем объединены и систематизированы материалы о наличии продовольствия, его производстве, показатели доступа к продовольствию, данные о его потреблении на душу населения.

В приложениях содержатся обзор гидрометеорологических условий на территории Кыргызской Республики в I квартале 2012г., информация о средних розничных ценах на продукты питания за I квартал 2012г., оценочные данные по продовольственному балансу за I квартал 2012г. по базовым продуктам питания, баланс питания в виде энергетической ценности по результатам интегрированного обследования 5016 домашних хозяйств за 9 месяцев 2010-2011гг., а также индикаторы продовольственной безопасности и в области защиты детей.

Издается ежеквартально.

Тираж: 120 экз. на русском языке, 35 экз. на английском языке.

Публикация имеется также на магнитных носителях.

При использовании статистических данных в средствах массовой информации и научных трудах, распространении в информационных сетях, на бумажных, магнитных и иных носителях пользователи обязаны ссылаться на их источник (ст. 17 Закона о государственной статистике).

Условные знаки:

- явление отсутствует;
- ... данных не имеется;
- 0,0 незначительная величина.

В отдельных случаях незначительные расхождения между итогом и суммой слагаемых объясняются округлением.

Оглавление

В выпуске	4
Введение	5
Раздел I. Социально-экономические показатели	6
1.1. Валовой внутренний продукт	6
1.2. Индекс цен и тарифов	7
1.3. Рынок труда	8
Раздел II. Наличие продовольствия	9
2. Сельское хозяйство	9
2.1. Растениеводство	9
2.1. Животноводство	11
2.1. Индекс цен производителей сельскохозяйственной продукции	12
2.1. Торговля основными продуктами питания	13
2.1. Наличие продуктов на душу населения	13
Раздел III. Доступ к продовольствию	14
3.1. Анализ потребительских цен	14
3.2. Денежные доходы населения	15
Методологические пояснения	19
Используемые сокращения	20
Приложения:	
1. Обзор гидрометеорологических условий на территории Кыргызской Республики в I квартале 2012г.	21
2. Средние потребительские цены на продукты питания в разрезе регионов в I квартале 2011-2012гг.	22
3. Продовольственный баланс	25
4. Баланс питания в виде энергетической ценности по результатам обследований ежедневного потребления и оценки ежедневных потребностей по социально-демографическим группам населения и регионам (9 месяцев 2010-2011гг.)	27
5. Баланс питания в виде энергетической ценности по результатам обследований ежедневного потребления и оценки ежедневных потребностей по квинтильным группам и регионам (9 месяцев 2010-2011гг.)	35
6. Продовольственный баланс домохозяйств в стоимостном выражении по результатам обследований уровня жизни по доходным квинтильным группам и регионам (9 месяцев 2010-2011гг.)	40
7. Продовольственный баланс домохозяйств в стоимостном выражении по результатам обследований уровня жизни по расходным квинтильным группам и регионам (9 месяцев 2010-2011гг.)	46
8. Индикаторы продовольственной безопасности Кыргызской Республики	52
9. Индикаторы в области защиты детей	58

В ВЫПУСКЕ

Валовой внутренний продукт (ВВП), рассчитанный производственным методом, в январе-марте 2012г., по предварительной оценке, составил 50751,6 млн. сомов и по сравнению с январем-мартом 2011г. снизился на 6,8 процента.

стр.6

Индекс потребительских цен, характеризующий уровень инфляции, в марте т.г. по сравнению с предыдущим месяцем составил 100,0 процента, а по сравнению с декабрем предыдущего года - 100,9 процента.

стр. 7

Валовой выпуск продукции сельского хозяйства, охоты и лесного хозяйства в январе-марте 2012г. сложился в размере 17457,9 млн. сомов, при этом индекс физического объема составил 101,0 процента.

стр. 9

На начало апреля т. г. в целом по республике яровыми культурами засеяно 4,1 тыс. гектаров, что составило 16,5 процента к площади их сева на соответствующую дату прошлого года.

стр. 9

В январе-марте 2012г. по сравнению с соответствующим периодом прошлого года цены производителей на реализованную сельскохозяйственную продукцию возросли на 9,6 процента.

стр. 12

Введение

Согласно Римской декларации, принятой 17 ноября 1996г. во время всемирной встречи на высшем уровне по проблемам продовольствия, Кыргызстан взял на себя обязательства "...проводить политику, направленную на искоренение бедности и неравенства, обеспечение физического, экономического доступа для всех и на все времена к достаточному диетически адекватному полноценному продовольствию, а также его использованию".

Правительством Кыргызской Республики в сотрудничестве с Европейской Комиссией была разработана и утверждена в 1999г. Национальная политика продовольственной безопасности, которая как и финансирование, предоставляемое в рамках Программы Продовольственной Безопасности Европейской Комиссии, направлены на поддержку реформ в сельском хозяйстве и социальной защите, имеющих прямое отношение к продовольственной безопасности.

Под продовольственной безопасностью понимается физическое наличие продуктов питания в достаточном количестве, возможность доступа к указанным продуктам питания со стороны домохозяйств (продукты, производимые в домохозяйствах, а также приобретенные через рынок, подарки и другие источники) и потребление продуктов питания в количестве, необходимом для обеспечения потребностей в питании.

Продовольственная безопасность и безопасность питания считаются достигнутыми в том случае, если имеет место наличие адекватных продовольственных продуктов (с точки зрения количества, качества, безопасности и социально-культурной приемлемости), обеспечен доступ и удовлетворительное потребление и усвоение таких продуктов всеми лицами в любое время для обеспечения активной и здоровой жизни.

Наличие продовольствия – физическое наличие безопасного и достаточного в количественном и качественном отношении продовольствия на любой момент времени.

Доступ - все домохозяйства и все члены домохозяйств, располагающие достаточными ресурсами для приобретения необходимых продовольственных продуктов (за счет производства, приобретения или помощи).

Стабильность - постоянное обеспечение наличия, доступа и потребления пищи. В случае отсутствия стабильности, отдельные лица могут страдать хронической или временной продовольственной необеспеченностью.

Информационный бюллетень по продовольственной безопасности и бедности предназначен для обеспечения системы оповещения оперативной информацией и содержит анализ текущей ситуации с продовольственной безопасностью в стране.

Данный выпуск информационного бюллетеня по продовольственной безопасности подготовлен Национальным статистическим комитетом Кыргызской Республики. В публикации содержатся материал, предоставленный Государственным агентством по гидрометеорологии Министерства чрезвычайных ситуаций Кыргызской Республики. Публикация подготовлена при финансовом содействии со стороны Европейской Комиссии в Кыргызской Республике и технической поддержке Продовольственной Сельскохозяйственной Организации ООН (ФАО).

Раздел I. Социально-экономические показатели

Приведенные ниже социально-экономические показатели характеризуют общее состояние экономики в стране для анализа ситуации с продовольственной безопасностью.

1.1. Валовой внутренний продукт

Валовой внутренний продукт (ВВП), рассчитанный производственным методом, в январе-марте 2012г., по предварительной оценке, составил 50751,6 млн. сомов и по сравнению с январем-мартом 2011г. снизился на 6,8 процента. Без учета предприятий по разработке месторождения «Кумтор» рост реального ВВП составил 4,5 процента. В расчете на душу населения объем ВВП составил 9,6 тыс. сомов и по сравнению с соответствующим периодом прошлого года сократился на 8,1 процента.

Таблица 1: Основные социально-экономические показатели

	2011	I квартал	
		2011	2012 ¹
Среднегодовая численность наличного населения, млн. человек	5,26	5,2	5,3
ВВП номинальный, млн. сомов	273107,8	47660,0	50751,6
% к ВВП:			
сельское хозяйство	18,0	8,5	11,4
промышленность и строительство	25,6	32,2	23,1
услуги	44,9	47,5	50,5
ВВП на душу населения, тыс. сомов	52,0	9,1	9,6
Рост ВВП, %	105,7	100,6	93,2
ИПЦ ²	116,6	120,3	102,1
ИПЦ на пищевые продукты и безалкогольные напитки ²	125,0	132,7	95,5
ИПЦ на услуги ²	111,6	111,9	110,1
Численность занятого населения, тыс. человек ⁶	-	-	-
Среднемесячная заработная плата ³ , сомов	9352	7350	10127
Импорт, млн. долларов ⁴	4261,2	761,6	1065,4
Экспорт, млн. долларов ⁴	2246,4	441,6	388,4
Курс сома к ⁵ :			
доллару	46,14	47,39	46,72
евро	64,35	64,73	61,26
российскому рублю	1,58	1,62	1,55
казахскому тенге	0,31	0,32	0,32
Прожиточный минимум, сомов	4390,02	4411,26	4229,49

¹ Данные предварительные.

² В процентах к соответствующему периоду предыдущего года.

³ Без учета малых предприятий.

⁴ Включая объемы внешней торговли физических лиц.

⁵ По данным Национального банка Кыргызской Республики.

⁶ Данные годовые.

1.2. Индекс цен и тарифов

Индекс потребительских цен, характеризующий уровень инфляции, в марте т.г. по сравнению с предыдущим месяцем составил 100,0 процента, а по сравнению с декабрем предыдущего года - 100,9 процента.

В марте т.г. по сравнению с предыдущим месяцем цены на *пищевые продукты и безалкогольные напитки* в целом снизились на 0,6 процента. При этом, отмечено снижение цен на все составляющие данной группы товаров, за исключением рыбы, сыров, фруктов и овощей, сахара-песка, минеральных вод и напитков.

Таблица 2: Индекс цен на основные виды продовольственных товаров
(в процентах к предыдущему месяцу)

	Мука пшеничная		Хлеб	Лепешка	Говядина	Баранина	Молоко разливное	Яйца	Подсол- нечное масло
	высшего сорта	первого сорта							
Январь	98,0	94,9	99,4	99,7	102,0	100,8	103,7	101,9	100,8
Февраль	99,2	96,9	99,4	99,7	99,5	100,1	101,5	98,2	99,0
Март	99,4	98,7	99,3	99,6	97,6	99,2	97,9	99,0	100,1
I квартал ¹	96,5	90,8	98,1	99,0	99,0	100,2	103,1	98,9	99,8

¹ Нарастающим итогом за три месяца квартала.

В марте т.г. по сравнению с предыдущим месяцем цены на свежие овощи возросли на 4,1 процента, свежие фрукты - на 0,8 процента.

Таблица 3: Индекс цен на отдельные виды плодоовощной продукции
(в процентах к предыдущему месяцу)

	Морковь	Лук	Капуста	Свекла	Тыква	Огурцы	Яблоки	Картофель
Январь	95,9	97,6	111,6	101,7	105,0	109,8	101,0	97,3
Февраль	93,7	94,9	104,0	99,4	103,2	81,7	105,3	94,8
Март	97,3	97,7	94,9	98,3	104,0	100,2	105,7	91,0
I квартал ¹	87,4	90,5	110,3	99,3	112,6	89,9	112,4	84,0

¹ Нарастающим итогом за три месяца квартала.

В I квартале т.г. снижение цен зафиксировано на крупы (на 17,0 процента), муку (на 7,0 процента), растительные масла (на 1,8 процента), хлеб (на 1,7 процента), макаронные изделия (на 1,5 процента), свежее мясо и сахар-песок (на 0,2 процента). В целом, цены на пищевые продукты и безалкогольные напитки снизились на 0,6 процента.

При этом, с начала т.г. цены на животные жиры возросли на 3,6 процента, рыбу - на 3,5 процента, фрукты и овощи - на 3,2 процента, рис - на 1,4 процента, молочные изделия, сыр и яйца - на 1,1 процента, безалкогольные напитки - на 0,9 процента.

Таблица 4: Индекс цен на отдельные группы продовольственных товаров
(в процентах)

	Март 2012			Январь-март 2012
	к марту 2011	к декабрю 2011	к февралю 2012	к январю-марту 2011
Хлебобулочные изделия и крупы	84,2	96,2	99,2	90,2
Мясо	114,4	100,3	98,6	117,4
Рыба	114,5	103,5	101,1	114,6
Молочные изделия, сыр и яйца	107,3	101,1	98,9	106,5
В т. ч. яйца	110,4	98,9	99,0	105,9
Масла и жиры	101,2	99,0	99,6	103,5
Фрукты	84,7	101,6	100,8	85,4
Овощи	65,6	103,9	101,3	68,9

	Март 2012			Январь-март 2012
	к марту 2011	к декабрю 2011	к февралю 2012	к январю-марту 2011
Сахар, джем, мед, шоколад и конфеты	92,1	100,5	100,0	94,5
Безалкогольные напитки	106,7	100,9	98,8	109,4
Алкогoльные напитки	109,8	101,2	100,0	109,5

Таблица 5: Средние цены на отдельные товары-представители
(в сомах за килограмм)

	Мука пшеничная		Хлеб	Лепешка	Баранина	Говядина	Картофель
	высшего сорта	первого сорта					
Январь	31,16	25,53	36,11	42,89	293,00	312,65	14,65
Февраль	30,87	24,74	35,90	42,76	293,34	311,02	13,93
Март	30,67	24,41	35,63	42,55	291,12	303,26	12,66

Импорт пищевых продуктов по предварительным данным за январь-март 2012г. составил 11,8 процента от общего объема импорта.

Таблица 6: Импорт и экспорт пищевых продуктов ¹

	I квартал 2011		I квартал 2012 ²	
	млн. долларов	в процентах к общему объему	млн. долларов	в процентах к общему объему
Импорт	125,5	16,5	125,6	11,8
Экспорт	40,7	9,2	38,9	10,0

¹ Включая объемы внешней торговли физических лиц

² Данные предварительные

1.3. Рынок труда

По данным Министерства молодежи, труда и занятости Кыргызской Республики, численность незанятого населения, состоящего на учете в органах государственной службы занятости в поисках работы, на 1 апреля 2012г. по сравнению с аналогичной датой 2011г. уменьшилась на 4,8 процента, а численность безработных - на 5,4 процента. Уровень зарегистрированной безработицы составил 2,5 процента от экономически активного населения.

Таблица 7: Численность незанятого населения, состоящего на учете в органах государственной службы занятости, на 1 апреля 2012г.

	Всего, человек	человек	из них безработных	
			в процентах к соответствующей дате прошлого года	в процентах к соответствующей дате предыдущего месяца
Кыргызская Республика	96251	61774	94,6	100,6
Баткенская область	8586	5643	102,3	101,0
Джалал-Абадская область	21072	11969	89,8	102,9
Иссык-Кульская область	5450	4592	98,2	101,9
Нарынская область	10339	6488	98,0	100,2
Ошская область	15011	12919	94,8	101,1
Таласская область	3741	2314	97,3	98,5
Чуйская область	8402	6026	94,7	98,5
г. Бишкек	12404	9425	89,0	98,4
г. Ош	6158	2398	110,0	100,0

Раздел II. Наличие продовольствия

Наличие продовольствия – физическое наличие безопасного и достаточного в количественном и качественном отношении продовольствия на любой момент времени.

2. Сельское хозяйство

Сельское хозяйство, охота и лесное хозяйство. Валовой выпуск продукции сельского хозяйства, охоты и лесного хозяйства в январе-марте 2012г. сложился в размере 17457,9 млн. сомов, при этом индекс физического объема составил 101,0 процента.

Таблица 8: Производство продукции сельского хозяйства

	В процентах к	
	соответствующему периоду предыдущего года	предыдущему месяцу
Январь	100,8	-
Февраль	101,2	105,2
Март	101,0	106,0
Январь-март	101,0	-

Из общего объема производства на долю продукции животноводства приходится 96,9 процента, растениеводства-1,9, услуг-1,1, охоты и лесного хозяйства - 0,1 процента. В общем объеме продукции на долю крестьянских (фермерских) хозяйств и личных подсобных хозяйств граждан пришлось 97,4 процента.

Таблица 9: Валовой выпуск продукции сельского хозяйства, охоты и лесного хозяйства по территории в январе-марте 2012г.

	Млн. сомов (в текущих ценах)	В процентах к	
		предыдущему году	итогу
Кыргызская Республика	17457,9	101,0	100,0
Баткенская область	1174,0	101,0	6,7
Джалал-Абадская область	2291,9	101,4	13,1
Иссык-Кульская область	2169,0	100,8	12,4
Нарынская область	2457,8	100,6	14,1
Ошская область	3559,8	101,0	20,4
Таласская область	955,9	100,9	5,5
Чуйская область	4557,2	101,2	26,1
г. Бишкек	188,8	99,1	1,1
г. Ош	103,5	101,1	0,6

2.1. Растениеводство

В сельском хозяйстве республики проводятся весенне-полевые работы.

На начало апреля т. г. в целом по республике яровыми культурами засеяно 4,1 тыс. гектаров, что составило 16,5 процента к площади их сева на соответствующую дату прошлого года.

Таблица 10: Сев яровых культур по территории на 23 марта 2012г.

	Засеяно - всего, гектаров		2012 в процентах к 2011
	2011	2012	
Баткенская область	10224	768	7,5
Джалал-Абадская область	4060	640	15,8
Иссык-Кульская область	-	-	-

	Засеяно - всего, гектаров		2012 в процентах к 2011
	2011	2012	
Нарынская область	-	-	-
Ошская область	6049	1191	19,7
Таласская область	293	110	37,5
Чуйская область	3750	1341	35,8
г. Бишкек	-	-	-
г.Ош	132	-	-

На начало апреля т.г., в основном, проводился сев зерновых культур, овощей и посадка картофеля.

Таблица 11: Сев яровых культур по видам на 23 марта 2012г.

	Засеяно - всего, гектаров		2012 в процентах к 2011
	2011	2012	
Зерновые культуры - всего (без зернобобовых, риса и гречихи)	17885	2386	13,3
пшеница	8872	631	7,1
ячмень	8919	1716	19,2
прочие зерновые	35	-	-
кукуруза на зерно	59	39	66,1
Зернобобовые культуры	55	-	-
Масличные культуры	1190	8	0,7
Сахарная свекла	15	-	-
Картофель	2237	503	22,5
Овощи	2645	1012	38,3
Многолетние беспокровные травы	246	102	41,5
Прочие культуры	235	39	16,6

Продолжается подготовка семян к яровому севу. Однако, к началу апреля т.г. наличие семян сельскохозяйственных культур меньше их потребности.

Таблица 12: Потребность и наличие семян сельскохозяйственных культур, предназначенных для ярового сева¹
(на 1 апреля 2012г., тыс. тонн)

	Потребность	Наличие	Наличие семян в процентах к потребности
Пшеница	38,3	34,9	91,1
Ячмень	23,0	21,0	91,4
Кукуруза	2,4	2,2	93,6
Зернобобовые	3,6	3,6	100,0
Рис, т	861,6	861,6	100,0
Сахарная свекла, т	57,4	42,6	74,1
Хлопчатник	2,6	1,5	56,8
Табак, т	0,52	0,51	98,1
Картофель	225,0	217,7	96,7

¹ Здесь и в таблице 19 - по данным Государственной семенной инспекции Министерства сельского хозяйства и мелиорации Кыргызской Республики.

Из 34,9 тыс. тонн имеющихся семян пшеницы, на начало апреля т.г. было проверено 16,6 тыс., из которых кондиционные - 15,6 тыс. тонн, а из 21,0 тыс. тонн семян ячменя проверено 12,4 тыс., где кондиционные - 11,9 тыс. тонн.

Таблица 13: Наличие семян сельскохозяйственных культур, предназначенных для ярового сева, по территории¹
(на 1 апреля 2012г., в процентах к потребности)

	Пшеница	Кукуруза	Сахарная свекла	Хлопчатник	Табак	Картофель
Баткенская область	91,5	100,0	-	100,0	100,0	100,0
Джалал-Абадская область	67,1	87,9	-	64,2	92,0	95,5
Иссык-Кульская область	92,7	-	-	-	-	99,7
Нарынская область	86,5	100,0	-	-	-	94,9
Ошская область	83,2	88,7	-	49,7	100,0	87,1
Таласская область	88,0	100,0	47,5	-	-	100,0
Чуйская область	103,8	99,3	74,6	-	-	100,0

2.2. Животноводство

В январе-марте т.г., по сравнению с соответствующим периодом прошлого года, возросли объемы производства основных видов животноводческой продукции.

Таблица 14: Производство основных видов продукции животноводства в хозяйствах всех категорий в январе-марте

	Произведено - всего, тонн				В процентах к соответствующему периоду предыдущего года			
	2011		2012		2011		2012	
	март	январь-март	март	январь-март	март	январь-март	март	январь-март
Скот и птица на убой (в живом весе)	26691	79648	26893	80379	100,9	100,8	100,8	100,9
Молоко сырое	85465	223783	86304	226227	99,8	99,8	101,0	101,1
Яйца, тыс. шт.	30373	73819	32578	76435	99,8	103,2	107,3	103,5

Рост производства продуктов животноводства отмечен в большинстве регионов республики.

Таблица 15: Производство основных видов продукции животноводства по территории в январе-марте 2012г.

	Скот и птица на убой (в живом весе)	Молоко сырое	Яйца, тыс. шт.
	Тонн		
Кыргызская Республика	80379	226227	76435
Баткенская область	5779	13684	1937
Джалал-Абадская область	10905	32634	6295
Иссык-Кульская область	9772	38394	15285
Нарынская область	12933	18331	613
Ошская область	14720	42500	6485
Таласская область	6026	14342	3089
Чуйская область	19745	65113	42290
г.Бишкек	80	110	304
г.Ош	419	1119	137

	Скот и птица на убой (в живом весе)	Молоко сырое	Яйца, тыс. шт.
<i>В процентах к соответствующему периоду прошлого года</i>			
Кыргызская Республика	100,9	101,1	103,5
Баткенская область	101,2	100,4	101,4
Джалал-Абадская область	101,4	101,3	103,2
Иссык-Кульская область	101,1	101,0	96,2
Нарынская область	100,7	100,4	100,8
Ошская область	100,8	101,5	102,5
Таласская область	100,8	101,1	104,6
Чуйская область	100,8	101,3	106,9
г.Бишкек	89,9	63,2	93,3
г.Ош	101,0	101,9	101,5

2.3. Индекс цен производителей сельскохозяйственной продукции

В январе-марте 2012г. по сравнению с соответствующим периодом прошлого года цены производителей на реализованную сельскохозяйственную продукцию возросли на 9,6 процента.

Таблица 16: Индексы цен производителей сельскохозяйственной продукции
(в процентах)

	Всего		в том числе на продукцию			
	к предыдущему периоду	к декабрю прошлого года	растениеводства		животноводства	
			к предыдущему периоду	к декабрю прошлого года	к предыдущему периоду	к декабрю прошлого года
Январь	96,8	96,8	104,8	104,8	91,4	91,4
Февраль	99,3	96,1	96,2	100,8	101,6	92,9
Март	101,6	97,6	103,3	104,2	100,4	93,3

По сравнению с январем-мартом 2012г. наибольший рост цен отмечен на зернобобовые - в 1,4 раза, рис - в 1,3 раза, мясо - в 1,5 раза, молока - в 1,4 раза.

Таблица 17: Индексы цен производителей отдельных видов сельскохозяйственной продукции в январе-марте 2012г.
(в процентах)

	Пшеница	Рис	Зернобобовые	Овощи	Картофель	Мясо (в живом весе)	Молоко сырое	Яйца
К предыдущему месяцу								
Январь	98,1	108,4	99,3	109,0	134,4	85,8	108,9	94,7
Февраль	102,0	96,8	107,5	91,8	73,6	101,1	103,2	98,4
Март	100,9	95,5	106,4	101,8	115,4	101,8	96,3	107,3
<i>К соответствующему периоду прошлого года</i>								
Январь	94,4	131,9	137,5	92,9	53,9	149,6	133,2	109,3
Февраль	83,6	131,1	138,0	77,2	42,4	146,4	140,6	99,2
Март	78,8	124,2	140,6	78,8	54,4	149,6	132,4	108,9
Январь-март	85,0	129,1	138,8	82,6	50,2	148,5	135,3	105,7

2.4. Торговля основными продуктами питания

Доля импорта пищевых продуктов в общей стоимости импорта по предварительным данным за I квартал 2012г. составила 11,8 процента, экспорта – 10,0.

Таблица 18: Импорт и экспорт основных продуктов питания
(тыс. тонн)

	I квартал	
	2011	2012*
Импорт		
Хлебопродукты, в пересчете на зерно	110,6	195,3
Сахар и кондитерские изделия	19,9	20,5
Масло растительное	6,2	9,5
Доля пищевых продуктов в общей стоимости импорта, %	16,5	11,8
Экспорт		
Молоко и молочные продукты, в пересчете на молоко	6,4	12,0
Сахар и кондитерские изделия	0,3	0,2
Доля пищевых продуктов в общей стоимости экспорта, %	9,2	10,0

* Данные предварительные

2.5. Наличие продуктов в расчете на душу населения

Анализ продовольственного баланса показывает, что наличие продовольствия в среднем за месяц на душу населения остается стабильным (см. таблицу 19 и приложение 3).

Таблица 19: Уровень потребления основных продуктов питания
(на душу населения, кг в месяц)

	I квартал	
	2011	2012*
Хлебопродукты (в пересчете на зерно)	16,1	16,1
из них пшеница и продукты ее переработки (в пересчете на зерно)	14,1	14,2
Картофель	8,3	8,4
Овощи и бахчевые	10,5	7,4
Фрукты и ягоды	1,0	1,0
Сахар и кондитерские изделия	1,6	1,5
Мясо и мясопродукты	3,5	3,4
Молоко и молочные продукты	12,3	12,3
Яйца, шт.	6,2	6,2
Жиры растительные	1,0	1,0

*Данные предварительные

Более подробная информация приводится в приложении (таблица 3 «Продовольственный баланс»²).

² Продовольственные балансы составлены в соответствии с «Методикой расчета баланса основных продуктов питания», утвержденный постановлением Нацстаткома Кыргызской Республики от 15 сентября 2010г. №19.

Раздел III. Доступ к продовольствию

Доступ: продукты питания должны быть доступны как в отношении их физического наличия, так и в отношении покупательной способности.

3.1. Анализ потребительских цен

Прирост потребительских цен в I квартале т.г. составил 0,9 процента против 6,4 процента в I квартале 2011г. При этом следует отметить, что основное повышение цен (на 0,8 процента) наблюдалось в январе 2012г. В последующие месяцы отмечено замедление темпов роста потребительских цен, так в феврале т.г. прирост составил 0,1 процента, а марте т.г. - цены в целом сохранились практически без изменений по сравнению с предыдущим месяцем.

С начала т.г. повышение цен и тарифов зафиксировано на всей территории республики. Наиболее высокий их прирост (2,9 процента) отмечен в Баткенской области. Повышение цен (на 0,7 процента) на пищевые продукты и безалкогольные напитки в I квартале т.г. зафиксировано только в Нарынской области. Цены и тарифы на непродовольственные товары и услуги возросли во всех областях, при этом максимальный их рост отмечен в Баткенской области - на 5,5 процента и 5,3 процента, соответственно.

Цены на пищевые продукты и алкогольные напитки в целом в I квартале т.г. понизились на 0,6 процента, что обусловлено их снижением на 3,8 процента на хлебобулочные изделия и крупы, на долю которых приходится значительная доля расходов домашних хозяйств.

В I квартале т.г. продолжались снижаться цены на муку и хлеб. При этом, цены на муку первого сорта снижались более интенсивнее (в среднем за месяц на 3,2 процента), чем на муку высшего сорта, цены на которую снижались на 1,2 процента в среднем за месяц. Также значительно снизились цены на крупы на 17,0 процента. Повышение цен (на 1,4 процента) зафиксировано лишь на рис.

Цены на свежее мясо в I квартале т.г. понизились на 0,2 процента, тогда как в январе еще наблюдалось их повышение на 2,0 процента.

Молочные изделия, сыр и яйца в целом, несмотря на снижение цен на них в марте т.г. по сравнению с предыдущим месяцем на 1,1 процента, по сравнению с уровнем декабря 2011г. подорожали на 1,1 процента. Снижение цен с начала т.г. зафиксировано на пастеризованное молоко (на 0,5 процента), кефир и айран (на 0,7 процента), яйца куриные (на 1,1 процента).

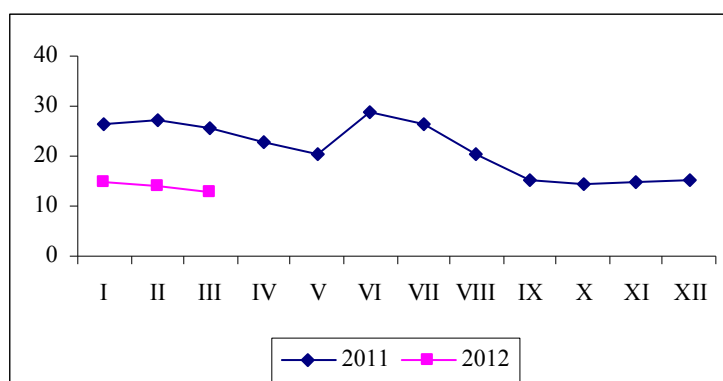
Цены на растительные масла по сравнению с декабрем 2011г. снизились на 1,8 процента, а на животные жиры, напротив, возросли на 3,6 процента.

Цены на плодоовощную продукцию в I квартале повысились на 3,2 процента, из них фрукты – на 1,6 процента, овощи – на 3,9 процента.

Алкогольные напитки и табачные изделия подорожали в январе-марте т.г. на 1,2 процента..

Картофель. В течение I квартала т. г. наблюдалось снижение стоимости (на 13,6 процента). По сравнению с I кварталом 2011 года средняя потребительская цена снизилась на 52 процента, составив 13,75 сома за килограмм.

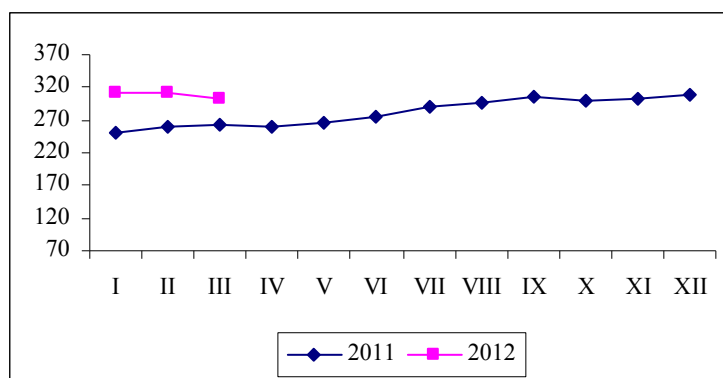
.График 1: Среднемесячные потребительские цены на картофель
(сомов/кг)



Баранина. В I квартале 2012г. по сравнению с I кварталом 2011г. средняя потребительская цена на баранину повысилась – с 259,16 сома до 292,48 сом за килограмм или повышение составило 12,9 процента.

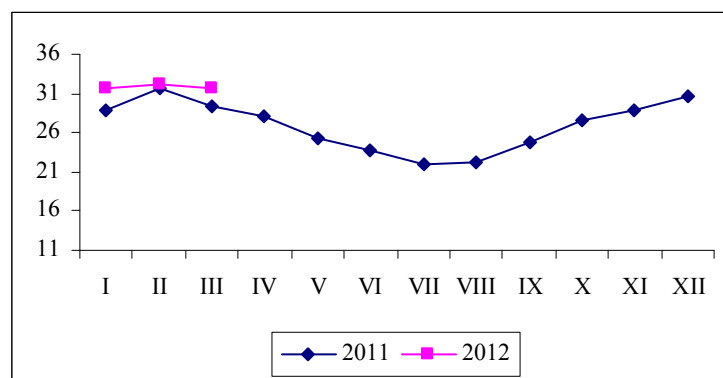
Говядина. В среднем с января по март 2012г. цены на говядину незначительно снизились – с 312,65 сома за килограмм в январе, до 303,26 сом в марте. По сравнению с IV кварталом 2011г. рост их составил 19,7 процента.

График 2: Среднемесячные потребительские цены на говядину
(сомов/кг)



Свежее молоко. В течение I квартала 2012г. средняя потребительская цена на молоко осталась почти без изменения (31,70 сом – в январе и 31,57 сом в марте), а по сравнению с I кварталом прошлого года средняя потребительская цена повысилась на 6,1 процента, составив 31,84 сома за килограмм.

График 3: Среднемесячные потребительские цены на свежее молоко
(сомов/кг)



3.2. Денежные доходы населения

Денежные доходы населения. По результатам выборочного обследования домашних хозяйств, номинальные денежные доходы в расчете на душу населения за январь-сентябрь 2011г. составили 2916,1 сома в месяц и увеличились по сравнению с предыдущим годом на 13,1 процента. Основным источником денежных доходов населения являлись доходы от трудовой деятельности, удельный вес которых в структуре доходов составил 67,2 процента, доходы от социальных трансфертов – 13,5 процента и от продажи сельскохозяйственной продукции, произведенной в личном подсобном хозяйстве – 13,7 процента.

Ежемесячные среднедушевые реальные денежные доходы населения в январе-сентябре 2011г. составили 2430,8 сома и по сравнению с соответствующим периодом прошлого года снизились на 5,7 процента.

Размер среднедушевых располагаемых денежных доходов сложился на уровне 2751,4 сома. Выше среднереспубликанского значения сложились среднедушевые располагаемые денежные доходы населения, проживающего в г. Бишкек (на 630,7 сома), Баткенской (на 238,1) и Чуйской (на 173,9 сома) областях. Приблизились к среднереспубликанскому значению располагаемые доходы населения, проживающего в Иссык-Кульской (2698,3 сома) и Ошской (2609,0 сома) областях. Значительно ниже среднереспубликанского уровня сложились доходы населения, проживающего в Таласской (2187,0), Нарынской (2260,2 сома) и Джалал-Абадской (2454,0 сома) областях.

Структура среднедушевых располагаемых денежных доходов домашних хозяйств существенно различается в зависимости от места проживания. В городской местности доход от трудовой деятельности в общем объеме доходов составил 76,9 процента, в сельской – 57,0 процента. Вторым по значимости источником доходов в сельской местности были поступления от реализации продукции, произведенной в личных подсобных хозяйствах населения, доля которых сложилась на уровне 23,0 процента.

Распределение общего объема денежных доходов по квинтильным группам населения складывается в пользу 20-процентов населения с наибольшими доходами, у которых сконцентрировано свыше 45 процентов всех денежных доходов.

Таблица 20: Денежные доходы населения по квинтильным группам
(в процентах)

	январь-сентябрь	
	2010	2011
Денежные доходы – всего	100	100
в том числе по 20-ти процентным группам		
первая (с наименьшими доходами)	6,0	5,7
вторая	10,7	10,3
третья	15,6	15,4
четвертая	22,8	22,7
пятая (с наибольшими доходами)	45,0	45,9
Соотношение доходов 20% наиболее и 20% наименее обеспеченных слоев населения, в разгах	7,5	8,1

Среднемесячная номинальная заработная плата одного работника в январе-марте 2012г. (без учета малых предприятий) составила 10127 сомов и по сравнению с январем-мартом 2011г. увеличилась на 37,8 процента, а ее реальный размер, исчисленный с учетом индекса потребительских цен, возрос на 35 процентов.

Исходя из официального курса валют, установленного Национальным банком Кыргызской Республики, среднемесячная заработная плата одного работника в январе-марте 2012г. составила 216,8 доллара США.

Таблица 21: Среднемесячная номинальная и реальная заработная плата по территории¹ в январе-марте 2012г.

	Сомов	В процентах к соответствующему периоду предыдущего года		Реальная заработная плата в процентах к соответствующему периоду предыдущего года
		2011	2012	
Кыргызская Республика	10127	116,2	137,8	135,0
Баткенская область	7957	112,7	162,4	145,9
Джалал-Абадская область	9393	116,6	150,2	142,0
Иссык-Кульская область	7635	122,2	146,6	151,1

	Сомов	В процентах к соответствующему периоду предыдущего года		Реальная заработная плата в процентах к соответствующему периоду предыдущего года
		2011	2012	
Нарынская область	9977	113,8	158,6	147,9
Ошская область	7422	116,9	182,2	171,1
Таласская область	7903	119,1	141,3	134,4
Чуйская область	8457	115,9	136,3	133,7
г. Бишкек	13168	115,7	125,9	125,6
г. Ош	9116	114,5	137,8	129,4

¹ Без учета малых предприятий.

Таблица 22: Среднемесячная номинальная заработная плата по территории¹ в январе-феврале 2012г.

	Сомов				В процентах к соответствующему периоду предыдущего года	
	бюджетная сфера		небюджетная сфера		бюджетная сфера	небюджетная сфера
	2011	2012	2011	2012		
Кыргызская Республика	5410	8527	10708	13014	157,6	121,5
Баткенская область	4282	7414	7271	9850	173,1	135,5
Джалал-Абадская область	4091	7159	11075	14599	175,0	131,8
Иссык-Кульская область	4588	7323	6818	8385	159,6	123,0
Нарынская область	5878	9594	8565	12088	163,2	141,1
Ошская область	3724	7156	6706	9341	192,2	139,3
Таласская область	4238	7202	11527	11139	169,9	96,6
Чуйская область	4960	7859	7940	9337	158,4	117,6
г. Бишкек	8111	11158	12493	15021	137,6	120,2
г. Ош	5046	8164	9412	11097	161,8	117,9

¹ Без учета малых предприятий.

Увеличение размера заработной платы в январе-марте 2012г. по сравнению с соответствующим периодом прошлого года наблюдалось во всех видах экономической деятельности, но наиболее значительное - в образовании (на 71,4 процента) и здравоохранении (в 2,2 раза).

В январе-марте 2012г. значительно превысила среднереспубликанский уровень заработная плата работников финансовой деятельности, транспорта и связи, в сфере производства и распределения электроэнергии, газа и воды. Наименьший ее уровень сложился в сельском хозяйстве, образовании, сфере предоставления коммунальных, социальных и персональных услуг.

Таблица 23: Среднемесячная номинальная заработная плата работников предприятий и организаций по видам экономической деятельности¹ в январе-марте 2012г.

	Сомов		В процентах к соответствующему периоду предыдущего года	
	2011	2012	2011	2012
Всего	7350	10127	116,2	137,8
Сельское хозяйство, охота и лесное хозяйство	4532	4823	113,1	106,4
Рыболовство, рыбоводство	3609	3762	116,7	104,2
Горнодобывающая промышленность	8840	12695	125,9	143,6
Обрабатывающая промышленность	8662	10117	117,9	116,8
Производство и распределение электроэнергии, газа и воды	11457	13736	124,0	119,9
Строительство	7748	8680	99,2	112,0
Торговля; ремонт автомобилей, бытовых изделий и предметов личного пользования	9402	11713	112,4	124,6

	Сомов		В процентах к соответствующему периоду предыдущего года	
	2011	2012	2011	2012
Гостиницы и рестораны	8762	9899	107,9	113,0
Транспорт и связь	13268	15572	124,5	117,4
Финансовая деятельность	19526	22263	104,0	114,0
Операции с недвижимым имуществом, аренда и предоставление услуг потребителям	10047	12533	123,6	124,7
Государственное управление	9159	10328	117,3	112,8
Образование	4578	7847	117,9	171,4
Здравоохранение и предоставление социальных услуг	4246	9326	102,6	219,6
Предоставление коммунальных, социальных и персональных услуг	5648	7838	114,1	138,8

¹ Без учета малых предприятий.

Сумма общей задолженности по выплате заработной платы в целом по республике на 1 апреля 2012г. по сравнению с аналогичной датой 2011г. увеличилась на 3,9 процента, а по сравнению с аналогичной датой предыдущего месяца она уменьшилась на 2,6 процента.

Таблица 24: Общая задолженность по выплате заработной платы по территории¹ на 1 апреля 2012г.

	Млн. сомов	В процентах к соответствующему периоду	
		предыдущего года	предыдущего месяца
Кыргызская Республика	308,7	103,9	97,4
Баткенская область	40,7	128,9	107,0
Джалал-Абадская область	58,9	94,1	127,2
Иссык-Кульская область	35,4	86,6	78,7
Нарынская область	13,1	113,9	113,0
Ошская область (с г.Ош)	34,9	77,0	117,7
Таласская область	6,3	119,3	73,5
Чуйская область	73,5	102,7	77,8
г. Бишкек	46,0	161,3	105,7

¹ Без учета малых предприятий.

Методологические пояснения

Безработными считаются лица в возрасте 16 лет и старше, которые в рассматриваемый период: не имели работу (доходного занятия); занимались поиском работы, т.е. обращались в государственную службу занятости или использовали другие методы поиска работы; были готовы приступить к работе.

Валовой внутренний продукт (ВВП) – обобщающий показатель экономической деятельности страны. ВВП рассчитывается в текущих рыночных ценах (номинальный ВВП) и в сопоставимых ценах (реальный ВВП).

Индекс потребительских цен на товары и платные услуги населению (ИПЦ) характеризует изменение общего уровня цен во времени на товары и услуги. Индекс измеряет отношение стоимости фактического фиксированного набора товаров и услуг в текущем периоде к его стоимости в базисном периоде.

Среднемесячная номинальная заработная плата исчисляется путем деления фактически начисленного фонда заработной платы работников списочного состава и совместителей на численность, принимаемую для исчисления средней заработной платы и на число месяцев в отчетном периоде.

Среднедушевая суточная калорийность питания. Характеризует энергетическую ценность в потребленных продуктах питания на одного члена домашнего хозяйства, а также химический состав питания в белках и жирах.

Уровень официальной безработицы исчисляется как отношение численности официально зарегистрированных безработных к численности экономически активного населения, в процентах.

Наличие продовольствия означает физическое присутствие продовольствия в результате собственного производства или за счет рынка. На уровне страны наличие продовольствия определяется сочетанием запасов продовольствия, коммерческого импорта, продовольственной помощи и собственного производства. К наличию также относятся такие аспекты, как погодные условия, урожайность, поголовье скота и производительность, цены на продовольствие, устанавливаемые производителями, цены на продукты питания в соседних странах, а также вопросы внутренней политики, определяющие производство, торговлю, распределение и ценообразование. Наличие продовольствия на душу населения рассчитывается через продовольственный баланс. В продовольственном балансе для каждого основного продукта питания показывается его общее физическое наличие и потребление за определенный период времени, который составляет обычно один год. **Общее физическое наличие** является суммой запасов на начало периода, производства и импорта указанного продукта за данный период времени. **Общее использование** складывается из потребления на питание, кормов, семян, потерь и экспорта. При наличии продовольственных балансов за несколько лет, по ним можно проследить тенденцию изменения общего наличия, импорта, экспорта, а также наличия для потребления населением и на корм скоту. Если разделить общие имеющиеся для потребления запасы продовольствия на количество населения, можно получить важнейший показатель наличия – среднее наличие на душу населения в год. Указанный показатель является усредненным в национальном масштабе, в нем не учитываются аспекты доступа домохозяйств (возможности производства, приобретения или получения продовольствия иным способом).

Под доступом к продовольствию подразумевается, что все члены домохозяйства располагают достаточными ресурсами для получения продуктов, удовлетворяющих потребность в полноценном питании для ведения здоровой и активной жизни. Доступ может выражаться через производство для собственного потребления, рыночные закупки или пожертвования. Уровень доступа различных домохозяйств отличается в зависимости от статуса занятости, доходов, размеров семьи, регионов проживания и т.д. На доступ влияют: социальное обеспечение, задержки зарплаты, инфляция, стоимость самого продовольствия и других товаров и услуг. В значительной степени доступ к продовольствию определяет и национальная политика, касающаяся занятости, доходов и инфляции.

Потребление продовольствия относится к выбору, составу, подготовке и распределению продовольствия в пределах домохозяйства. Усвоение – это способность человеческого организма принимать пищу и превращать ее в энергию. Потребление продовольствия охватывает знание соответствующих диет, и надлежащего распределения продовольствия в пределах семьи. Возможность усвоения продовольствия организмом предполагает наличие не только полноценного пищевого рациона, но и среды, благоприятной для здоровья человека, включая пригодную для питья воду, доступ к основному медицинскому обслуживанию, приготовление пищи и способов хранения продовольствия. Конечным показателем продовольственной безопасности является состояние питания населения.

Используемые сокращения

ВВП	Валовой внутренний продукт
ВОЗ	Всемирная организация здравоохранения
ГМУП	Гарантированный минимальный уровень потребления
ЕЕП	Единые ежемесячные пособия
ЕК	Европейская Комиссия
ИПЦ	Индекс потребительских цен на товары и платные услуги населению
ППБ ЕК	Программа Продовольственной Безопасности Европейской Комиссии
ФАО	Продовольственная и Сельскохозяйственная Организация ООН

Приложение

Приложение 1. Обзор гидрометеорологических условий на территории Кыргызской Республики в I квартале 2012г.

(по данным Государственного агентства по гидрометеорологии Министерства чрезвычайных ситуаций Кыргызской Республики)

Агрометеорологические условия:

Январь. Средняя месячная температура воздуха по большинству районов была на 1...3⁰, в Суусамырской и Чаткальской долинах на 4...6⁰ ниже нормы, в Токтогульской котловине и в урочище Кумтор около нормы.

Осадков по большинству районов выпало меньше нормы -13-73 %, в Чуйском, Аламудунском, Баткенском, Алайском и Нарынском районах около нормы-91-115%, на востоке Иссык-Кульской котловины 171-333% от многолетней нормы.

Февраль. Средняя месячная температура воздуха по большинству районов была на 3...5⁰ ниже, в урочище Кумтор около многолетней нормы.

Осадков по большинству районов выпало около нормы-84-115%, в Иссык-Кульской области, в Баткенском районе, в урочище Чычкан, в Суусамырской и Чаткальской долинах 131-317% от многолетней нормы, в Талаской долине, в Жайылском, Ат-Башинском, Нарынском и Лейлекском районах меньше нормы -14-75 %.

Март. Средняя месячная температура воздуха по большинству районов была на 1...3⁰ ниже, в Чуйской, Таласской долинах и на перевале Чон-Ашуу около многолетней нормы.

Осадков по большинству районов выпало около нормы-83-121%, в Чаткальской долине, в зоне земледелия Нарынской области и на западе Иссык-Кульского района больше многолетней нормы 124-174% , в Таласском районе, на востоке Иссык-Кульской области и в Лейлекском районе меньше нормы -12-75 %.

Гидрологические условия за март 2012г.:

В течение месяца на большинстве рек республики наблюдался повышенный сток - 125-195% нормы. Пониженный сток, 40-73% нормы, отмечался на реках Тентек Сай, Яссы, Донгуз Тоо, Кегарт, Зергер, Чангет и Ак Буура. В пределах нормы наблюдалась водность рек Каракол, Чон Ак Суу, Чон Кемин, Узун Акмат, Чычкан, Падыша Ата, Кара Кулджа, Исфайрам Сай и в верховьях реки Нарын.

Приток воды в водохранилища составил: в Орто-Токойское - 145%, в Кировское – 114%, в Токтогульское – 126% нормы.

Состояние водохранилищ на 31 марта 2012 года

Водоохранилища	Изменения за месяц, млн. куб. м	Объём воды в 2011г.		Объём воды в 2010г.	
		в млн. куб. м	в процентах от проектного объема	в млн. куб. м	в процентах от проектного объема
Токтогульское	-1231	13220	68	15413	79
Орто - Токойское	+3	462	98	471	100
Кировское	+55	495	90	534	97

**Таблица 2: Средние потребительские цены на продукты питания
в разрезе регионов в I квартале 2011-2012 гг.**
(сом/кг)

Table 2: Average consumer prices for food by regions in the Ith quarter of 2011-2012
(soms / kg)

Область /Oblast	I квартал / I quarter		2012		
	2011	2012	январь/ january	февраль/ february	март/ march
Картофель / Potatoes					
Баткенская/ Batken	15,72	18,00	20,00	18,00	16,00
Джалал-Абадская / Djalal-Abad	24,39	15,00	16,50	15,00	13,50
Иссык-Кульская / Issyk-Kul	21,77	6,71	7,50	6,75	5,88
Нарынская / Naryn	19,00	11,65	12,00	12,00	10,96
Ошская / Osh	21,95	15,69	16,33	15,67	15,08
Таласская / Talas	22,34	10,45	12,25	10,50	8,60
Чуйская / Chui	24,45	13,62	14,25	13,55	13,05
г.Бишкек/ Bishkek city	29,50	13,58	14,45	13,88	12,42
В среднем по республике / Average by the Republic	26,46	13,75	14,65	13,93	12,66
Молоко свежее / Fresh milk					
Баткенская/ Batken	26,27	32,50	32,50	32,50	32,50
Джалал-Абадская / Djalal-Abad	27,08	36,25	40,00	38,75	30,00
Иссык-Кульская / Issyk-Kul	24,72	21,53	21,67	21,67	21,25
Нарынская / Naryn	26,27	29,33	31,00	30,00	27,00
Ошская / Osh	27,58	32,50	34,17	31,67	31,67
Таласская / Talas	25,00	27,50	28,75	27,08	26,67
Чуйская / Chui	25,00	26,25	26,25	26,25	26,25
г.Бишкек/ Bishkek city	32,33	32,78	31,67	33,33	33,33
В среднем по республике / Average by the Republic	30,02	31,84	31,70	32,26	31,57
Мука 1 сорта / Flour, 1st grade					
Баткенская/ Batken	29,17	26,00	27,00	26,00	25,00
Джалал-Абадская / Djalal-Abad	27,88	22,21	23,00	22,13	21,50
Иссык-Кульская / Issyk-Kul	29,61	22,17	22,17	22,17	22,17
Нарынская / Naryn	29,18	23,25	23,25	23,25	23,25
Ошская / Osh	29,07	27,47	28,83	27,33	26,25
Таласская / Talas	25,54	19,19	19,25	19,25	19,06
Чуйская / Chui	31,24	24,17	24,65	24,15	23,70
г.Бишкек/ Bishkek city	31,51	25,02	25,56	24,81	24,69
В среднем по республике / Average by the Republic	30,56	24,89	25,53	24,74	24,41
Рис среднезерный / Rice (middle sized)					
Баткенская/ Batken	62,96	72,22	71,67	71,67	73,33
Джалал-Абадская / Djalal-Abad	52,21	74,58	73,75	75,00	75,00
Иссык-Кульская / Issyk-Kul	57,98	63,33	63,33	63,33	63,33
Нарынская / Naryn	57,83	59,00	59,00	59,00	59,00
Ошская / Osh	81,11	89,48	90,00	89,69	88,75
Таласская / Talas	57,23	60,00	60,00	60,00	60,00
Чуйская / Chui	58,38	61,53	62,13	61,75	60,70
г.Бишкек/ Bishkek city	60,83	61,38	61,38	61,38	61,38
В среднем по республике / Average by the Republic	62,78	66,55	66,59	66,61	66,46

Таблица 2: (продолжение)

Table 2: (continued)

Область /Oblast	I квартал / I quarter		2012		
	2011	2012	январь/ january	февраль/ february	март/ march
Сахар-песок / Granulated sugar					
Баткенская/ Batken	63,13	60,00	60,00	60,00	60,00
Джалал-Абадская / Djalal-Abad	64,33	55,31	57,25	53,00	55,67
Иссык-Кульская / Issyk-Kul	60,51	49,11	49,67	49,00	48,67
Нарынская / Naryn	61,17	51,40	52,00	51,40	50,80
Ошская / Osh	62,83	54,06	54,31	54,13	53,75
Таласская / Talas	61,86	50,43	50,39	50,46	50,43
Чуйская / Chui	62,83	47,98	48,55	47,90	47,50
г.Бишкек/ Bishkek city	64,09	50,65	50,80	50,59	50,55
В среднем по республике / Average by the Republic					
	63,56	51,52	51,86	51,31	51,38
Лук / Onions					
Баткенская/ Batken	18,57	17,79	20,75	17,25	15,38
Джалал-Абадская / Djalal-Abad	22,88	16,50	16,50	16,50	16,50
Иссык-Кульская / Issyk-Kul	26,95	17,25	20,00	19,00	12,75
Нарынская / Naryn	28,40	15,23	15,00	15,56	15,13
Ошская / Osh	21,42	15,83	16,00	16,00	15,50
Таласская / Talas	25,50	16,00	16,00	17,00	15,00
Чуйская / Chui	24,76	15,44	16,03	15,40	14,90
г.Бишкек/ Bishkek city	29,66	17,37	18,00	16,89	17,22
В среднем по республике / Average by the Republic					
	26,90	16,92	17,61	16,73	16,43
Хлопковое масло / Cotton oil					
Баткенская/ Batken	85,42	94,17	100,00	92,50	90,00
Джалал-Абадская / Djalal-Abad	100,31	103,31	106,04	101,36	102,52
Иссык-Кульская / Issyk-Kul	106,37	110,49	111,30	111,30	108,85
Нарынская / Naryn	100,93	97,69	102,78	95,83	94,44
Ошская / Osh	107,36	115,63	116,77	115,92	114,22
Таласская / Talas	81,18	95,47	97,83	94,57	94,02
Чуйская / Chui	109,20	103,45	103,45	103,45	103,45
г.Бишкек/ Bishkek city	102,80	110,18	110,18	110,18	110,18
В среднем по республике / Average by the Republic					
	102,96	109,00	109,69	108,84	108,46
Баранина / Mutton					
Баткенская/ Batken	250,17	300,00	300,00	300,00	300,00
Джалал-Абадская / Djalal-Abad	268,33	300,00	300,00	300,00	300,00
Иссык-Кульская / Issyk-Kul	236,92	258,65	258,44	258,75	258,75
Нарынская / Naryn	253,93	297,25	291,75	300,00	300,00
Ошская / Osh	264,50	300,00	300,00	300,00	300,00
Таласская / Talas	248,25	282,17	281,00	282,00	283,50
Чуйская / Chui	234,00	261,04	260,63	263,44	259,06
г.Бишкек/ Bishkek city	262,63	296,18	297,22	297,22	294,10
В среднем по республике / Average by the Republic					
	259,16	292,48	293,00	293,34	291,12

Таблица 2: (продолжение)

Table 2: (continued)

Область /Oblast	I квартал / I quarter		2012		
	2011	2012	январь/ january	февраль/ february	март/ march
Говядина / Beef					
Баткенская/ Vatken	230,83	260,00	260,00	260,00	260,00
Джалал-Абадская / Djalal-Abad	240,00	290,00	290,00	290,00	290,00
Иссык-Кульская / Issyk-Kul	249,71	275,21	278,13	273,75	273,75
Нарынская / Naryn	257,50	301,67	300,00	300,00	305,00
Ошская / Osh	239,29	280,00	280,00	280,00	280,00
Таласская / Talas	257,33	293,83	296,00	292,00	293,50
Чуйская / Chui	270,35	310,92	319,75	310,00	303,00
г.Бишкек/ Bishkek city	266,03	323,43	328,13	327,08	315,08
В среднем по республике / Average by the Republic	258,04	308,98	312,65	311,02	303,26
Конина / Horsemeat					
Баткенская/ Vatken	-	-	-	-	-
Джалал-Абадская / Djalal-Abad	240,83	300,00	300	300,00	300,00
Иссык-Кульская / Issyk-Kul	241,67	269,17	272,5	260,00	275,00
Нарынская / Naryn	257,50	301,67	300	300,00	305,00
Ошская / Osh	170,00	-	-	-	-
Таласская / Talas	275,33	346,67	340	350,00	350,00
Чуйская / Chui	250,67	338,33	335	340,00	340,00
г.Бишкек/ Bishkek city	245,33	350,42	355	349,75	346,50
В среднем по республике / Average by the Republic	234,33	339,45	342,5832172	338,60	337,15
Свинина / Pork					
Баткенская/ Vatken	-	-	-	-	-
Джалал-Абадская / Djalal-Abad	-	-	-	-	-
Иссык-Кульская / Issyk-Kul	169,00	223,33	220,00	220,00	230,00
Нарынская / Naryn	-	-	-	-	-
Ошская / Osh	200,00	306,25	306,25	312,50	300,00
Таласская / Talas	200,00	200,00	200,00	200,00	200,00
Чуйская / Chui	187,50	228,06	220,00	227,50	236,67
г.Бишкек/ Bishkek city	225,00	253,33	238,75	258,75	262,50
В среднем по республике / Average by the Republic	214,15	256,90	245,90	261,37	263,41
Куры / Chicken					
Баткенская/ Vatken	150,00	202,92	200,00	203,75	205,00
Джалал-Абадская / Djalal-Abad	279,16	381,67	387,50	380,00	377,50
Иссык-Кульская / Issyk-Kul	241,11	200,00	200,00	200,00	200,00
Нарынская / Naryn	171,78	175,69	175,00	177,50	174,58
Ошская / Osh	240,00	246,11	245,00	246,67	246,67
Таласская / Talas	223,75	239,91	250,00	235,88	233,85
Чуйская / Chui	168,33	206,80	186,00	197,50	236,90
г.Бишкек/ Bishkek city	228,67	313,06	324,58	312,50	302,08
В среднем по республике / Average by the Republic	226,07	288,85	294,54	287,76	284,24
Яйца / Eggs (10 pieces)					
Баткенская/ Vatken	89,17	100,00	100,00	100,00	100,00
Джалал-Абадская / Djalal-Abad	71,25	73,60	76,00	72,86	71,93
Иссык-Кульская / Issyk-Kul	70,15	77,33	83,00	78,00	71,00
Нарынская / Naryn	77,85	83,75	83,75	83,75	83,75
Ошская / Osh	66,67	68,61	70,00	68,75	67,08
Таласская / Talas	75,53	87,71	90,00	90,00	83,13
Чуйская / Chui	71,58	75,00	79,50	74,00	71,50
г.Бишкек/ Bishkek city	67,18	71,63	71,97	71,39	71,52
В среднем по республике / Average by the Republic	69,04	73,28	74,49	73,09	72,27

Продовольственный баланс
по базовым продуктам питания ¹

Таблица 3.

Table 3. Food balance
by basic foodstuffs

Базовые продукты питания / Basic foodstuffs	Хлебопродукты/ Bread and bread products			Пшеница и продукты ее переработки/Wheat and wheat processed products			Картофель / Potatoes			Овощи и бахчевые / Vegetables and melons			Фрукты и ягоды / Fruits and berries		
	в пересчете на зерно, тыс. тонн /expressed in grain, thsd. tons			в пересчете на зерно, тыс. тонн /expressed in grain, thsd. tons			свежий, тыс. тонн / fresh, thsd. tons			свежий, тыс. тонн / fresh, thsd. tons			свежий, тыс. тонн / fresh, thsd. tons		
	2011	I кв. 2011 / 1st quarter 2011	I кв. 2012 / 1st quarter 2012	2011	I кв. 2011 / 1st quarter 2011	I кв. 2012 / 1st quarter 2012	2011	I кв. 2011 / 1st quarter 2011	I кв. 2012 / 1st quarter 2012	2011	I кв. 2011 / 1st quarter 2011	I кв. 2012 / 1st quarter 2012	2011	I кв. 2011 / 1st quarter 2011	I кв. 2012 / 1st quarter 2012
1. Запасы на начало года / Opening stocks	1453,8	1453,8	1382,8	827,2	827,2	814,2	712,2	712,2	727,0	236,9	236,9	164,7	9,4	9,4	22,0
2. Произведено продовольствия в стране (+) / Food production in the country	1580,7	-	-	799,8	-	-	1379,2	-	-	972,5	-	-	215,1	-	-
3. Импортировано прод. товаров (+) / Food imports	535,4	110,6	195,3	451,1	88,3	176,7	0,7	0,0	0,1	7,6	1,6	2,0	47,4	13,4	9,1
Поступление (1-3) (+) Availability	3569,9	1564,4	1578,1	2078,1	915,5	990,9	2092,1	712,2	727,1	1217,0	238,5	166,7	271,9	22,8	31,1
4. Расходы на семена (-) / Expenses for seeds	124,1	4,5	0,6	76,0	2,1	0,2	297,1	7,8	1,8	0,0	0,0	0,0	-	-	-
5. На корм скоту (-) / Fodder	899,8	275,5	285,0	264,0	66,0	67,5	200,3	61,1	63,2	82,5	18,8	18,9	4,9	1,0	1,1
6. Потери (-) / Losses	61,8	27,4	27,3	19,2	4,8	4,9	63,0	20,6	21,9	15,6	2,2	1,9	11,4	0,1	1,3
7. Экспортировано прод. товаров (-) / Food exports	104,5	29,6	15,0	16,4	0,3	0,5	289,8	32,0	26,6	162,4	47,0	24,8	90,3	4,9	11,7
8. Наличие для потребления населением (-) / Availablity for consumption by the population	996,9	252,1	256,1	888,3	221,1	226,1	514,9	130,5	133,3	791,8	165,3	118,3	143,3	16,4	16,6
Использование Consumption	2187,1	589,1	584,0	1263,9	294,3	299,2	1365,1	252,0	246,8	1052,3	233,3	163,9	249,9	22,4	30,7
10. Запасы на конец периода / Closing stocks	1382,8	975,3	994,1	814,2	621,2	691,7	727,0	460,2	480,3	164,7	5,2	2,8	22,0	0,4	0,4

¹ Предварительные данные/Preliminary data

² С учетом неучтенного экспорта/Including unaccounted export

Таблица 3.(продолжение)

Table 3. (continued)

Базовые продукты питания / Basic foodstuffs	Мясо и мясопродукты / Meat and meat products			Молоко и молочные продукты / Milk and dairy products			Яйца / Eggs			Жиры растительные / Vegetable oil			Сахар и кондитерские изделия / Sugar and confectionery		
	в пересчете на убойный вес, тыс.тонн /expressed in slaughter weight, thsd. tons			в пересчете на молоко, тыс. тонн / expressed in milk, thsd. tons			миллионов штук / million pieces			тыс. тонн / thsd. tons			в пересчете на сахар, тыс. тонн/expressed in sugar, thsd. tons		
	2011	I кв. 2011 / 1st quarter 2011	I кв. 2012 / 1st quarter 2012	2011	I кв. 2011 / 1st quarter 2011	I кв. 2012 / 1st quarter 2012	2011	I кв. 2011 / 1st quarter 2011	I кв. 2012 / 1st quarter 2012	2011	I кв. 2011 / 1st quarter 2011	I кв. 2012 / 1st quarter 2012	2011	I кв. 2011 / 1st quarter 2011	I кв. 2012 / 1st quarter 2012
1. Запасы на начало года / Opening stocks	4,6	4,6	7,7	38,6	38,6	44,0	25,4	25,4	40,2	36,0	36,0	23,7	16,0	16,0	11,2
2. Произведено продовольствия в стране (+) / Food production in the country	189,5	44,4	43,8	1358,1	223,8	226,2	391,0	73,8	76,4	15,6	4,7	4,2	17,0	0,0	0,0
3. Импортировано прод. товаров (+) / Food imports	87,4	27,8	19,5	18,2	4,5	4,0	58,6	10,0	2,2	37,1	6,2	9,5	91,0	19,9	20,5
Поступление (1-3) (+) Availability	281,5	76,8	71,0	1414,9	266,9	274,2	475,0	109,2	118,8	88,7	46,9	37,4	124,0	35,9	31,7
4. Расходы на семена (-) / Expenses for seeds	-	-	-	-	-	-	8,6	1,6	1,7	-	-	-	-	-	-
5. На корм скоту (-) / Fodder	0,0	0,0	0,0	113,0	45,6	45,9	1,0	0,0	0,0	-	-	-	-	-	-
6. Потери (-) / Losses	0,3	0,0	0,1	1,7	0,2	0,3	0,0	0,0	0,0	0,0	0,0	0,0	0,1	0,0	0,0
7. Экспортировано прод. товаров (-) / Food exports	69,6	0,1	0,2	139,9	6,4	12,0	0,0	0,0	0,0	0,0	0,0	0,0	0,1	0,3	0,2
8. Наличие для потребления населением (-) / Availablity for consumption by the population	203,9	54,8	54,6	1116,3	193,6	195,8	425,2	97,6	99,5	65,0	15,1	15,9	112,6	25,5	23,7
Использование Consumption	273,8	54,9	54,9	1370,9	245,8	254,0	434,8	99,2	101,2	65,0	15,1	15,9	112,8	25,8	23,9
10. Запасы на конец периода / Closing stocks	7,7	21,9	16,1	44,0	21,1	20,2	40,2	10,0	17,6	23,7	31,8	21,5	11,2	10,1	7,8

¹ Предварительные данные/Preliminary data² С учетом неучтенного экспорта/Including unaccounted export

**Таблица 4: Баланс питания в виде энергетической ценности по результатам обследований
ежедневного потребления и оценки ежедневных потребностей**
(все население по демографическим группам и регионам)

**Table 4: Food Balance expressed in nutritional values and compared to calculated daily needs based on surveys of daily intake
and on calculated daily needs based on recurrent nutritional surveillance**
(total population by age groups and by region)

	Население, человек		Ккал в день на душу населения		Белки в день на душу населения, грамм		Жиры в день на душу населения, грамм		
	Number, people		C/Calories C/d/p		Proteins g/d/p		Fats g/d/p		
	9 месяцев / 9 months		9 месяцев / 9 months		9 месяцев / 9 months		9 месяцев / 9 months		
	2010	2011	2010	2011	2010	2011	2010	2011	
Все население	5 418 299	5 477 620							Total population
Баткенская область	433 802	441 101	2 144	2 299	54,6	56,5	62,6	68,7	Batken oblast
Джалал-Абадская область	1 023 132	1 036 644	2 299	2 248	61,4	59,1	56,2	54,6	Djalal-Abad oblast
Иссык-Кульская область	441 323	444 520	2 325	2 341	59,7	61,5	62,3	63,8	Ysyk-Kul oblast
Нарынская область	259 378	262 137	2 037	2 060	56,3	58,4	50,1	48,5	Naryn oblast
Ошская область	1 376 957	1 386 734	2 135	2 157	55,6	55,8	56,0	57,5	Osh oblast
Таласская область	228 995	231 819	2 522	2 413	64,7	63,6	65,5	58,0	Talas oblast
Чуйская область	808 245	814 870	2 596	2 434	68,7	64,7	77,1	68,0	Chui oblast
г.Бишкек	846 467	859 795	2 403	2 233	66,6	61,6	66,2	62,5	Bishkek citi
Суточное потребление			2 305	2 260	61,0	59,6	61,9	60,3	Daily intake
Суточные потребности			2 101	2 101	73,0	73,0	71,0	71,0	Daily needs
Баланс: (+) или (-)			204	159	-12	-13	-9	-11	Balance: (+) or (-)

Таблица 4: (продолжение)

Table 4: (continued)

	Население, человек		Ккал в день на душу населения		Белки в день на душу населения, грамм		Жиры в день на душу населения, грамм		
	Number, people		C/Calories C/d/p		Proteins g/d/p		Fats g/d/p		
	9 месяцев / 9 months		9 месяцев / 9 months		9 месяцев / 9 months		9 месяцев / 9 months		
	2010	2011	2010	2011	2010	2011	2010	2011	
Население пенсионного возраста	563 754	598 542							Pensioners
Баткенская область	36 992	44 625	2 388	2 575	63,4	65,2	70,7	78,6	Batken oblast
Джалал-Абадская область	101 250	108 512	2 591	2 427	71,1	64,3	67,3	61,1	Djalal-Abad oblast
Иссык-Кульская область	52 506	52 338	2 855	2 748	73,6	72,8	81,0	79,1	Ysyk-Kul oblast
Нарынская область	27 670	28 637	2 014	2 185	56,3	65,4	51,4	55,3	Naryn oblast
Ошская область	114 205	123 271	2 501	2 414	66,2	63,2	69,5	67,0	Osh oblast
Таласская область	19 039	22 356	2 861	2 709	73,8	72,3	76,5	68,7	Talas oblast
Чуйская область	109 479	111 512	3 108	2 921	86,4	80,4	99,3	89,7	Chui oblast
г.Бишкек	102 612	107 291	2 841	2 703	82,6	77,2	84,4	82,0	Bishkek citi
Суточное потребление			2 711	2 604	74,2	70,5	78,1	74,3	Daily intake
Суточные потребности			2 100	2 100	71,0	71,0	72,0	72,0	Daily needs
Баланс: (+) или (-)			611	504	3	0	6	2	Balance: (+) or (-)

Таблица 4: (продолжение)

Table 4: (continued)

	Население, человек		Ккал в день на душу населения		Белки в день на душу населения, грамм		Жиры в день на душу населения, грамм		
	Number, people		C/Calories C/d/p		Proteins g/d/p		Fats g/d/p		
	9 месяцев / 9 months		9 месяцев / 9 months		9 месяцев / 9 months		9 месяцев / 9 months		
	2010	2011	2010	2011	2010	2011	2010	2011	
Население трудоспособного возраста	2 724 091	2 816 171							Working age population
Баткенская область	211 160	218 470	2 420	2 565	61,9	62,9	70,8	76,5	Batken oblast
Джалал-Абадская область	499 242	531 247	2 546	2 457	67,7	64,5	62,2	59,9	Djalal-Abad oblast
Иссык-Кульская область	225 332	229 192	2 559	2 585	66,1	68,0	68,0	70,3	Ysyk-Kul oblast
Нарынская область	118 958	119 699	2 317	2 331	64,2	66,0	56,9	55,2	Naryn oblast
Ошская область	647 653	666 388	2 405	2 364	62,8	61,6	62,8	62,7	Osh oblast
Таласская область	107 337	112 751	2 951	2 734	75,6	72,0	76,6	65,9	Talas oblast
Чуйская область	437 146	449 324	2 810	2 597	74,4	68,7	83,1	71,7	Chui oblast
г.Бишкек	477 263	489 100	2 589	2 392	71,5	65,7	71,5	66,7	Bishkek citi
Суточное потребление			2 560	2 470	67,8	65,2	68,8	65,8	Daily intake
Суточные потребности			2 212	2 212	76,0	76,0	74,0	74,0	Daily needs
Баланс: (+) или (-)			348	258	-8	-11	-5	-8	Balance: (+) or (-)

Таблица 4: (продолжение)

Table 4: (continued)

	Население, человек		Ккал в день на душу населения		Белки в день на душу населения, грамм		Жиры в день на душу населения, грамм		
	Number, people		C/Calories C/d/p		Proteins g/d/p		Fats g/d/p		
	9 месяцев / 9 months		9 месяцев / 9 months		9 месяцев / 9 months		9 месяцев / 9 months		
	2010	2011	2010	2011	2010	2011	2010	2011	
Дети 1-17	2 001 033	1 961 485							Children aged 1-17 years
Баткенская область	171 901	161 752	1 924	2 095	48,1	51,2	55,8	62,5	Batken oblast
Джалал-Абадская область	403 733	381 934	2 029	1 995	54,1	52,3	48,8	47,6	Djalal-Abad oblast
Иссык-Кульская область	156 087	157 374	1 919	1 935	48,6	50,5	50,8	51,5	Ysyk-Kul oblast
Нарынская область	102 649	107 589	1 919	1 845	52,6	51,6	46,8	42,0	Naryn oblast
Ошская область	566 006	564 655	1 938	1 980	49,9	50,5	50,3	52,5	Osh oblast
Таласская область	96 161	94 248	2 145	2 021	55,0	53,1	55,4	47,5	Talas oblast
Чуйская область	254 191	245 895	2 084	1 997	53,5	52,3	59,4	53,5	Chui oblast
г.Бишкек	250 305	248 038	2 025	1 854	55,0	50,6	52,9	49,5	Bishkek citi
Суточное потребление			1 992	1 970	52,0	51,3	52,0	51,2	Daily intake
Суточные потребности			1 920	1 920	69,0	69,0	66,0	66,0	Daily needs
Баланс: (+) или (-)			72	50	-17	-18	-14	-15	Balance: (+) or (-)

Таблица 4: (продолжение)

Table 4: (continued)

	Население, человек		Ккал в день на душу населения		Белки в день на душу населения, грамм		Жиры в день на душу населения, грамм		
	Number, people		C/Calories C/d/p		Proteins g/d/p		Fats g/d/p		
	9 месяцев / 9 months		9 месяцев / 9 months		9 месяцев / 9 months		9 месяцев / 9 months		
	2010	2011	2010	2011	2010	2011	2010	2011	
Дети 1-3 лет	337 204	305 943							Children aged 1-3 years
Баткенская область	30 542	27 516	1 270	1 504	33,4	37,7	36,2	45,1	Batken oblast
Джалал-Абадская область	62 671	56 419	1 303	1 229	34,6	31,7	31,0	28,9	Djalal-Abad oblast
Иссык-Кульская область	38 054	29 827	1 299	1 290	33,0	34,4	33,6	32,8	Ysyk-Kul oblast
Нарынская область	16 362	19 419	1 325	1 243	38,7	35,5	33,1	29,5	Naryn oblast
Ошская область	86 119	84 643	1 246	1 315	32,8	34,0	31,9	34,0	Osh oblast
Талаская область	16 261	17 345	1 536	1 368	39,2	36,0	40,0	32,8	Talas oblast
Чуйская область	51 517	32 087	1 561	1 311	41,0	35,3	43,2	34,6	Chui oblast
г.Бишкек	35 677	38 687	1 387	1 292	38,3	35,8	37,2	34,4	Bishkek citi
Суточное потребление			1 346	1 309	35,6	34,5	35,0	33,7	Daily intake
Суточные потребности			1 661	1 661	62,0	62,0	59,0	59,0	Daily needs
Баланс: (+) или (-)			-315	-352	-26	-27	-24	-25	Balance: (+) or (-)

Таблица 4: (продолжение)

Table 4: (continued)

	Население, человек		Ккал в день на душу населения		Белки в день на душу населения, грамм		Жиры в день на душу населения, грамм		
	Number, people		C/Calories C/d/p		Proteins g/d/p		Fats g/d/p		
	9 месяцев / 9 months		9 месяцев / 9 months		9 месяцев / 9 months		9 месяцев / 9 months		
	2010	2011	2010	2011	2010	2011	2010	2011	
Дети 4-6 лет	304 691	303 237							Children aged 4-6 years
Баткенская область	25 670	26 562	1 627	1 772	42,3	43,7	46,0	52,9	Batken oblast
Джалал-Абадская область	52 183	53 793	1 777	1 719	47,6	45,2	43,9	42,0	Djalal-Abad oblast
Иссык-Кульская область	22 898	25 611	1 675	1 660	41,7	42,9	45,7	44,4	Ysyk-Kul oblast
Нарынская область	18 408	17 712	1 616	1 546	43,3	41,6	39,3	33,7	Naryn oblast
Ошская область	82 626	68 714	1 621	1 682	41,2	43,6	41,2	42,7	Osh oblast
Таласская область	17 989	16 477	1 778	1 685	45,5	44,4	44,6	39,6	Talas oblast
Чуйская область	37 345	49 471	1 798	1 666	46,7	43,5	51,1	44,5	Chui oblast
г.Бишкек	47 574	44 898	1 744	1 641	47,8	44,5	46,7	44,6	Bishkek citi
Суточное потребление			1 702	1 678	44,5	43,9	44,5	43,5	Daily intake
Суточные потребности			1 661	1 661	62,0	62,0	59,0	59,0	Daily needs
Баланс: (+) или (-)			41	17	-17	-18	-14	-16	Balance: (+) or (-)

Таблица 4: (продолжение)

Table 4: (continued)

	Население, человек		Ккал в день на душу населения		Белки в день на душу населения, грамм		Жиры в день на душу населения, грамм		
	Number, people		C/Calories C/d/p		Proteins g/d/p		Fats g/d/p		
	9 месяцев / 9 months		9 месяцев / 9 months		9 месяцев / 9 months		9 месяцев / 9 months		
	2010	2011	2010	2011	2010	2011	2010	2011	
Дети 7-13 лет	817 385	797 600							Children aged 7-13 years
Баткенская область	69 331	66 370	2 042	2 193	50,6	53,0	58,6	64,9	Batken oblast
Джалал-Абадская область	179 099	157 274	2 150	2 085	57,5	54,4	51,3	49,2	Djalal-Abad oblast
Иссык-Кульская область	53 315	61 141	2 113	2 098	54,0	54,7	54,4	56,0	Ysyk-Kul oblast
Нарынская область	40 820	44 005	2 054	1 983	56,4	55,4	49,8	45,0	Naryn oblast
Ошская область	247 160	235 786	2 051	2 052	52,9	52,4	53,5	54,1	Osh oblast
Таласская область	35 191	35 962	2 238	2 187	57,1	57,6	57,2	51,0	Talas oblast
Чуйская область	93 560	96 258	2 146	2 178	55,7	57,9	62,0	58,3	Chui oblast
г.Бишкек	98 909	100 804	2 086	1 929	56,8	52,2	54,5	52,1	Bishkek citi
Суточное потребление			2 099	2 076	54,9	54,1	54,6	53,8	Daily intake
Суточные потребности			2 031	2 031	73,0	73,0	70,0	70,0	Daily needs
Баланс: (+) или (-)			68	45	-18	-19	-15	-16	Balance: (+) or (-)

Таблица 4: (продолжение)

Table 4: (continued)

	Население, человек		Ккал в день на душу населения		Белки в день на душу населения, грамм		Жиры в день на душу населения, грамм		
	Number, people		C/Calories C/d/p		Proteins g/d/p		Fats g/d/p		
	9 месяцев / 9 months		9 месяцев / 9 months		9 месяцев / 9 months		9 месяцев / 9 months		
	2010	2011	2010	2011	2010	2011	2010	2011	
Дети 14-17 лет	541 752	554 705							Children aged 14-17 years
Баткенская область	46 358	41 303	2 342	2 539	57,3	62,1	69,9	76,3	Batken oblast
Джалал-Абадская область	109 781	114 447	2 365	2 378	63,0	62,9	57,0	57,3	Djalal-Abad oblast
Иссык-Кульская область	41 820	40 795	2 370	2 335	59,8	61,0	64,5	62,8	Ysyk-Kul oblast
Нарынская область	27 059	26 453	2 280	2 258	61,7	63,7	55,8	51,9	Naryn oblast
Ошская область	150 102	175 512	2 322	2 320	59,8	58,6	60,6	62,9	Osh oblast
Таласская область	26 721	24 464	2 639	2 466	68,1	64,5	69,6	58,3	Talas oblast
Чуйская область	71 769	68 079	2 526	2 306	63,1	58,9	72,1	62,1	Chui oblast
г.Бишкек	68 144	63 649	2 467	2 226	66,4	61,1	63,1	57,9	Bishkek citi
Суточное потребление			2 395	2 341	62,0	60,7	63,0	61,3	Daily intake
Суточные потребности			2 244	2 244	78,0	78,0	74,0	74,0	Daily needs
Баланс: (+) или (-)			151	97	-16	-17	-11	-13	Balance: (+) or (-)

**Таблица 5: Баланс питания в виде энергетической ценности по результатам обследований
ежедневного потребления и оценки ежедневных потребностей**

(все население по квинтильным группам и регионам)

**Table 5: Food Balance expressed in nutritional values and compared to calculated daily needs, based on surveys of daily intake
and on calculated daily needs based on recurrent nutritional surveillance**

(total population by quintile groups and by region)

	Население, человек		Ккал в день на душу населения		Белки в день на душу населения, грамм		Жиры в день на душу населения, грамм		
	Number, people		C/Calories C/d/p		Proteins g/d/p		Fats g/d/p		
	9 месяцев / 9 months		9 месяцев / 9 months		9 месяцев / 9 months		9 месяцев / 9 months		
	2010	2011	2010	2011	2010	2011	2010	2011	
Первая квинтиль	1 084 864	1 095 392							First quintile
Баткенская область	100 684	111 470	1 744	2 058	44,0	49,6	46,7	58,8	Batken oblast
Джалал-Абадская область	297 739	284 985	2 056	2 021	56,1	53,7	51,2	49,3	Djalal-Abad oblast
Иссык-Кульская область	106 317	117 918	1 871	1 812	46,9	45,2	49,7	49,7	Ysyk-Kul oblast
Нарынская область	112 346	92 100	1 860	1 865	49,0	49,9	42,6	39,0	Naryn oblast
Ошская область	300 600	215 956	1 638	1 916	43,7	48,4	38,6	48,1	Osh oblast
Таласская область	74 557	92 694	1 956	1 930	48,8	49,8	48,5	43,8	Talas oblast
Чуйская область	80 476	165 749	1 770	1 896	45,1	48,3	45,9	47,0	Chui oblast
г.Бишкек	12 146	14 520	1 419	1 602	39,2	43,3	29,4	40,2	Bishkek citi
Суточное потребление			1 838	1 936	48,4	49,7	45,4	48,3	Daily intake
Суточные потребности			2 101	2 101	73,0	73,0	71,0	71,0	Daily needs
Баланс: (+) или (-)			-263	-165	-25	-23	-26	-23	Balance: (+) or (-)

Таблица 5: (продолжение)

Table 5: (continued)

	Население, человек		Ккал в день на душу населения		Белки в день на душу населения, грамм		Жиры в день на душу населения, грамм		
	Number, people		C/Calories C/d/p		Proteins g/d/p		Fats g/d/p		
	9 месяцев / 9 months		9 месяцев / 9 months		9 месяцев / 9 months		9 месяцев / 9 months		
	2010	2011	2010	2011	2010	2011	2010	2011	
Вторая квинтиль	1 082 987	1 094 691							Second quintile
Баткенская область	111 213	108 943	2 055	2 093	50,1	50,5	59,8	63,3	Batken oblast
Джалал-Абадская область	295 810	282 791	2 292	2 168	61,5	56,9	55,0	49,6	Djalal-Abad oblast
Иссык-Кульская область	122 410	78 432	2 034	2 109	52,9	55,4	48,9	53,9	Ysyk-Kul oblast
Нарынская область	52 206	43 257	1 992	1 968	56,5	56,3	50,9	44,8	Naryn oblast
Ошская область	317 592	322 925	2 034	1 900	53,1	49,2	51,6	49,4	Osh oblast
Таласская область	69 633	60 889	2 396	2 278	61,7	60,1	60,9	54,5	Talas oblast
Чуйская область	90 090	109 244	2 284	2 227	57,3	57,8	60,6	59,5	Chui oblast
г.Бишкек	24 035	88 208	1 663	1 770	45,5	46,2	39,7	46,1	Bishkek citi
Суточное потребление			2 140	2 049	55,9	53,3	54,1	52,0	Daily intake
Суточные потребности			2 101	2 101	73,0	73,0	71,0	71,0	Daily needs
Баланс: (+) или (-)			39	-52	-17	-20	-17	-19	Balance: (+) or (-)

Таблица 5: (продолжение)

Table 5: (continued)

	Население, человек		Ккал в день на душу населения		Белки в день на душу населения, грамм		Жиры в день на душу населения, грамм		
	Number, people		C/Calories C/d/p		Proteins g/d/p		Fats g/d/p		
	9 месяцев / 9 months		9 месяцев / 9 months		9 месяцев / 9 months		9 месяцев / 9 months		
	2010	2011	2010	2011	2010	2011	2010	2011	
Третья квинтиль	1 086 746	1 098 374							Third quintile
Баткенская область	92 384	84 872	2 365	2 308	61,3	56,3	71,1	70,0	Batken oblast
Джалал-Абадская область	225 796	243 739	2 267	2 190	59,5	56,7	52,7	53,8	Djalal-Abad oblast
Иссык-Кульская область	95 015	89 695	2 386	2 360	59,8	63,9	65,5	65,7	Ysyk-Kul oblast
Нарынская область	30 022	46 702	2 173	2 095	60,3	59,9	51,1	49,7	Naryn oblast
Ошская область	308 673	280 031	2 092	2 252	54,9	57,3	55,8	60,9	Osh oblast
Таласская область	53 664	28 693	2 714	2 858	69,3	74,6	70,4	71,2	Talas oblast
Чуйская область	166 974	176 206	2 273	2 222	59,9	59,6	63,0	58,3	Chui oblast
г.Бишкек	114 218	148 437	1 986	1 898	54,7	52,3	50,2	48,4	Bishkek citi
Суточное потребление			2 227	2 208	58,4	57,9	58,4	58,1	Daily intake
Суточные потребности			2 101	2 101	73,0	73,0	71,0	71,0	Daily needs
Баланс: (+) или (-)			126	107	-15	-15	-13	-13	Balance: (+)or (-)

Таблица 5: (продолжение)

Table 5: (continued)

	Население, человек		Ккал в день на душу населения		Белки в день на душу населения, грамм		Жиры в день на душу населения, грамм		
	Number, people		C/Calories C/d/p		Proteins g/d/p		Fats g/d/p		
	9 месяцев / 9 months		9 месяцев / 9 months		9 месяцев / 9 months		9 месяцев / 9 months		
	2010	2011	2010	2011	2010	2011	2010	2011	
Четвертая квинтиль	1 079 335	1 093 788							Fourth quintile
Баткенская область	73 211	68 128	2 353	2 321	61,5	58,3	72,7	69,2	Batken oblast
Джалал-Абадская область	129 774	155 337	2 735	2 539	72,5	66,6	68,9	63,0	Djalal-Abad oblast
Иссык-Кульская область	61 638	87 521	2 635	2 454	68,8	64,4	72,4	66,9	Ysyk-Kul oblast
Нарынская область	38 496	49 329	2 342	2 223	67,5	67,8	62,3	58,0	Naryn oblast
Ошская область	261 435	302 168	2 344	2 240	60,0	60,8	63,8	58,9	Osh oblast
Таласская область	18 617	27 601	3 328	2 810	87,1	75,2	94,2	68,1	Talas oblast
Чуйская область	255 580	142 986	2 555	2 591	67,3	68,8	77,4	70,6	Chui oblast
г.Бишкек	240 584	260 718	2 201	2 126	59,5	58,1	58,9	56,8	Bishkek citi
Суточное потребление			2 443	2 337	64,5	62,8	68,1	62,0	Daily intake
Суточные потребности			2 101	2 101	73,0	73,0	71,0	71,0	Daily needs
Баланс: (+) или (-)			342	236	-9	-10	-3	-9	Balance: (+) or (-)

Таблица 5: (продолжение)

Table 5: (continued)

	Население, человек		Ккал в день на душу населения		Белки в день на душу населения, грамм		Жиры в день на душу населения, грамм		
	Number, people		C/Calories C/d/p		Proteins g/d/p		Fats g/d/p		
	9 месяцев / 9 months		9 месяцев / 9 months		9 месяцев / 9 months		9 месяцев / 9 months		
	2010	2011	2010	2011	2010	2011	2010	2011	
Пятая квинтиль	1 084 367	1 095 375							Fifth quintile
Баткенская область	56 310	67 688	2 403	2 993	62,4	76,0	69,7	91,9	Batken oblast
Джалал-Абадская область	74 014	69 792	2 646	3 058	69,3	81,1	69,8	81,1	Djalal-Abad oblast
Иссык-Кульская область	55 943	70 954	3 382	3 315	88,8	88,8	99,1	91,8	Ysyk-Kul oblast
Нарынская область	26 308	30 749	2 281	2 462	65,8	69,8	61,6	65,1	Naryn oblast
Ошская область	188 658	265 653	2 879	2 470	73,7	62,5	80,5	69,7	Osh oblast
Таласская область	12 524	21 942	4 568	3 744	122,0	102,2	129,1	98,0	Talas oblast
Чуйская область	215 126	220 685	3 335	3 010	90,9	81,7	106,2	93,9	Chui oblast
г.Бишкек	455 485	347 912	2 679	2 599	75,1	72,9	76,4	77,8	Bishkek citi
Суточное потребление			2 876	2 770	78,0	74,4	83,6	81,1	Daily intake
Суточные потребности			2 101	2 101	73,0	73,0	71,0	71,0	Daily needs
Баланс: (+) или (-)			775	669	5	1	13	10	Balance: (+) or (-)

Таблица 6: Продовольственный баланс домохозяйств в стоимостном выражении по результатам обследований уровня жизни

(все население по доходным квинтильным группам и регионам, сомов)

Table 6: Household Food Balance expressed in economic terms, based on surveys of poverty levels

(total population by income quintile and by region, som)

	Население, человек		Среднедушевые доходы, сом/чел/месяц		Среднедушевые расходы на питание, сом/чел/месяц		Баланс, %		
	Number, people		Average per capita available income, s/ps/month		Average per capita food expenditure, s/ps/month		Balance, %		
	9 месяцев / 9 months		9 месяцев / 9 months		9 месяцев / 9 months		9 месяцев / 9 months		
	2010	2011	2010	2011	2010	2011	2010	2011	
Все население	5 418 299	5 477 620							Total population
Баткенская область	433 802	441 101	2 297	2 989	790	1 115	34,4	37,3	Batken oblast
Джалал-Абадская область	1 023 132	1 036 644	2 326	2 454	840	1 050	36,1	42,8	Djalal-Abad oblast
Иссык-Кульская область	441 323	444 520	2 265	2 698	933	1 311	41,2	48,6	Ysyk-Kul oblast
Нарынская область	259 378	262 137	1 846	2 260	564	730	30,5	32,3	Naryn oblast
Ошская область	1 376 957	1 386 734	2 138	2 609	1 059	1 292	49,5	49,5	Osh oblast
Таласская область	228 995	231 819	1 770	2 187	764	975	43,2	44,6	Talas oblast
Чуйская область	808 245	814 870	2 802	2 925	1 269	1 414	45,3	48,3	Chui oblast
г.Бишкек	846 467	859 795	3 259	3 382	1 696	1 747	52,0	51,7	Bishkek citi
Средневзвешенный баланс			2 441	2 751	1 080	1 283	44,3	46,6	Average weighted balance

Таблица 6: (продолжение)

Table 6: (continued)

	Население, человек		Среднедушевые доходы, сом/чел/месяц		Среднедушевые расходы на питание, сом/чел/месяц		Баланс, %		
	Number, people		Average per capita available income, s/ps/month		Average per capita food expenditure, s/ps/month		Balance, %		
	9 месяцев / 9 months		9 месяцев / 9 months		9 месяцев / 9 months		9 месяцев / 9 months		
	2010	2011	2010	2011	2010	2011	2010	2011	
Первая квинтиль	1 085 524	1 091 829							First quintile
Баткенская область	76 482	54 553	898	1 185	590	802	65,7	67,6	Batken oblast
Джалал-Абадская область	209 694	226 751	880	1 024	514	724	58,5	70,7	Djalal-Abad oblast
Иссык-Кульская область	132 704	142 396	751	922	610	905	81,1	98,1	Ysyk-Kul oblast
Нарынская область	97 813	94 197	759	1 003	328	493	43,2	49,1	Naryn oblast
Ошская область	348 941	265 896	924	1 099	673	1 008	72,8	91,7	Osh oblast
Таласская область	81 969	79 538	780	958	568	715	72,8	74,6	Talas oblast
Чуйская область	101 515	164 745	896	935	714	1 043	79,7	111,5	Chui oblast
г.Бишкек	36 404	63 754	829	1 193	1 103	1 254	133,1	105,2	Bishkek citi
Средневзвешенный баланс			861	1 027	608	879	70,6	85,6	Average weighted balance

Таблица 6: (продолжение)

Table 6: (continued)

	Население, человек		Среднедушевые доходы, сом/чел/месяц		Среднедушевые расходы на питание, сом/чел/месяц		Баланс, %		
	Number, people		Average per capita available income, s/ps/month		Average per capita food expenditure, s/ps/month		Balance, %		
	9 месяцев / 9 months		9 месяцев / 9 months		9 месяцев / 9 months		9 месяцев / 9 months		
	2010	2011	2010	2011	2010	2011	2010	2011	
Вторая квинтиль	1 081 720	1 094 950							Second quintile
Баткенская область	121 543	86 751	1 482	1 814	620	769	41,9	42,4	Batken oblast
Джалал-Абадская область	184 056	210 802	1 412	1 757	741	1 008	52,5	57,4	Djalal-Abad oblast
Иссык-Кульская область	101 147	81 444	1 471	1 746	769	1 156	52,3	66,2	Ysyk-Kul oblast
Нарынская область	64 726	55 382	1 455	1 762	585	732	40,2	41,5	Naryn oblast
Ошская область	345 509	299 788	1 384	1 728	911	1 131	65,8	65,4	Osh oblast
Таласская область	54 196	49 175	1 425	1 735	635	804	44,5	46,3	Talas oblast
Чуйская область	109 779	149 302	1 444	1 724	915	1 069	63,4	62,0	Chui oblast
г. Бишкек	100 763	162 306	1 482	1 786	1 304	1 416	88,0	79,3	Bishkek citi
Средневзвешенный баланс			1 429	1 752	840	1 079	58,8	61,6	Average weighted balance

Таблица 6: (продолжение)

Table 6: (continued)

	Население, человек		Среднедушевые доходы, сом/чел/месяц		Среднедушевые расходы на питание, сом/чел/месяц		Баланс, %		
	Number, people		Average per capita available income, s/ps/month		Average per capita food expenditure, s/ps/month		Balance, %		
	9 месяцев / 9 months		9 месяцев / 9 months		9 месяцев / 9 months		9 месяцев / 9 months		
	2010	2011	2010	2011	2010	2011	2010	2011	
Третья квинтиль	1 083 189	1 099 777							Third quintile
Баткенская область	69 242	99 829	1 971	2 310	841	974	42,7	42,2	Batken oblast
Джалал-Абадская область	245 518	255 519	1 994	2 359	797	1 004	40,0	42,6	Djalal-Abad oblast
Иссык-Кульская область	71 714	69 571	2 032	2 294	947	1 244	46,6	54,2	Ysyk-Kul oblast
Нарынская область	29 038	30 477	1 978	2 361	606	815	30,6	34,5	Naryn oblast
Ошская область	233 372	341 652	1 992	2 329	1 094	1 324	54,9	56,9	Osh oblast
Таласская область	46 127	34 878	2 063	2 324	905	1 260	43,9	54,2	Talas oblast
Чуйская область	211 703	128 319	2 032	2 374	1 128	1 441	55,5	60,7	Chui oblast
г.Бишкек	176 477	139 531	2 025	2 400	1 326	1 495	65,5	62,3	Bishkek citi
Средневзвешенный баланс			2 010	2 347	1 024	1 232	51,0	52,5	Average weighted balance

Таблица 6: (продолжение)

Table 6: (continued)

	Население, человек		Среднедушевые доходы, сом/чел/месяц		Среднедушевые расходы на питание, сом/чел/месяц		Баланс, %		
	Number, people		Average per capita available income , s/ps/month		Average per capita food expenditure, s/ps/month		Balance, %		
	9 месяцев / 9 months		9 месяцев / 9 months		9 месяцев / 9 months		9 месяцев / 9 months		
	2010	2011	2010	2011	2010	2011	2010	2011	
Четвертая квинтиль	1 083 969	1 096 785							Fourth quintile
Баткенская область	102 802	111 613	2 767	3 122	923	1 120	33,4	35,9	Batken oblast
Джалал-Абадская область	205 634	208 257	2 697	3 031	1 030	1 179	38,2	38,9	Djalal-Abad oblast
Иссык-Кульская область	60 717	61 653	2 774	3 229	1 100	1 457	39,6	45,1	Ysyk-Kul oblast
Нарынская область	39 548	50 128	2 771	3 206	768	782	27,7	24,4	Naryn oblast
Ошская область	273 693	224 411	2 713	3 095	1 285	1 372	47,4	44,3	Osh oblast
Таласская область	26 870	45 338	2 767	3 114	1 083	1 160	39,1	37,3	Talas oblast
Чуйская область	161 991	193 349	2 739	3 139	1 491	1 431	54,4	45,6	Chui oblast
г. Бишкек	212 716	202 035	2 748	3 150	1 488	1 713	54,1	54,4	Bishkek citi
Средневзвешенный баланс			2 733	3 117	1 238	1 352	45,3	43,4	Average weighted balance

Таблица 6: (продолжение)

Table 6: (continued)

	Население, человек		Среднедушевые доходы, сом/чел/месяц		Среднедушевые расходы на питание, сом/чел/месяц		Баланс, %		
	Number, people		Average per capita available income, s/ps/month		Average per capita food expenditure, s/ps/month		Balance, %		
	9 месяцев / 9 months		9 месяцев / 9 months		9 месяцев / 9 months		9 месяцев / 9 months		
	2010	2011	2010	2011	2010	2011	2010	2011	
Пятая квинтиль	1 083 898	1 094 279							Fifth quintil
Баткенская область	63 735	88 355	5 126	5 858	1 086	1 799	21,2	30,7	Batken oblast
Джалал-Абадская область	178 230	135 314	5 003	5 229	1 163	1 547	23,3	29,6	Djalal-Abad oblast
Иссык-Кульская область	75 041	89 456	5 825	6 342	1 579	2 051	27,1	32,3	Ysyk-Kul oblast
Нарынская область	28 253	31 953	5 073	5 250	1 002	1 265	19,7	24,1	Naryn oblast
Ошская область	175 442	254 988	5 337	5 166	1 721	1 664	32,2	32,2	Osh oblast
Таласская область	19 833	22 889	4 774	5 383	1 168	1 450	24,5	26,9	Talas oblast
Чуйская область	223 257	179 155	5 112	5 920	1 668	2 006	32,6	33,9	Chui oblast
г.Бишкек	320 107	292 169	5 114	5 376	2 229	2 182	43,6	40,6	Bishkek citi
Средневзвешенный баланс			5 174	5 512	1 692	1 870	32,7	33,9	Average weighted balance

Таблица 7: Продовольственный баланс домохозяйств в стоимостном выражении по результатам обследований уровня жизни

(все население по расходным квинтильным группам и регионам, сомов)

Table 7: Household Food Balance expressed in economic terms, based on surveys of poverty levels

(total population by expenditure quintile and by region, som)

	Население, человек		Общие среднедушевые расходы, сом/чел/месяц		Среднедушевые расходы на питание, сом/чел/месяц		Баланс, %		
	Number, people		Total per capita expenditures s/ps/month		Average per capita food expenditure, s/ps/month		Balance, %		
	9 месяцев / 9 months		9 месяцев / 9 months		9 месяцев / 9 months		9 месяцев / 9 months		
	2010	2011	2010	2011	2010	2011	2010	2011	
Все население	5 418 299	5 477 620							Total population
Баткенская область	433 802	441 101	2 105	2 501	790	1 115	37,5	44,6	Batken oblast
Джалал-Абадская область	1 023 132	1 036 644	1 710	2 070	840	1 050	49,1	50,7	Djalal-Abad oblast
Иссык-Кульская область	441 323	444 520	2 073	2 496	933	1 311	45,0	52,5	Ysyk-Kul oblast
Нарынская область	259 378	262 137	1 892	2 231	564	730	29,8	32,7	Naryn oblast
Ошская область	1 376 957	1 386 734	2 145	2 586	1 059	1 292	49,4	50,0	Osh oblast
Таласская область	228 995	231 819	1 583	2 042	764	975	48,3	47,8	Talas oblast
Чуйская область	808 245	814 870	2 772	2 967	1 269	1 414	45,8	47,7	Chui oblast
г.Бишкек	846 467	859 795	3 773	3 649	1 696	1 747	44,9	47,9	Bishkek citi
Средневзвешенный баланс			2 366	2 658	1 080	1 283	45,7	48,3	Average weighted balance

Таблица 7: (продолжение)

Table 7: (continued)

	Население, человек		Общие среднедушевые расходы, сом/чел/месяц		Среднедушевые расходы на питание, сом/чел/месяц		Баланс, %		
	Number, people		Total per capita expenditures s/ps/month		Average per capita food expenditure, s/ps/month		Balance, %		
	9 месяцев / 9 months		9 месяцев / 9 months		9 месяцев / 9 months		9 месяцев / 9 months		
	2010	2011	2010	2011	2010	2011	2010	2011	
Первая квинтиль	1 084 864	1 095 392							First quintile
Баткенская область	100 684	111 470	947	1 223	448	635	47,3	52,0	Batken oblast
Джалал-Абадская область	297 739	284 985	859	1 167	437	584	50,9	50,1	Djalal-Abad oblast
Иссык-Кульская область	106 317	117 918	914	1 103	535	692	58,5	62,8	Ysyk-Kul oblast
Нарынская область	112 346	92 100	750	949	306	384	40,8	40,5	Naryn oblast
Ошская область	300 600	215 956	880	1 219	566	760	64,4	62,3	Osh oblast
Таласская область	74 557	92 694	902	1 167	409	589	45,4	50,5	Talas oblast
Чуйская область	80 476	165 749	911	1 179	494	655	54,3	55,6	Chui oblast
г.Бишкек	12 146	14 520	732	1 257	339	745	46,3	59,3	Bishkek citi
Средневзвешенный баланс			872	1 161	471	632	54,0	54,5	Average weighted balance

Таблица 7: (продолжение)

Table 7: (continued)

	Население, человек		Общие среднедушевые расходы, сом/чел/месяц		Среднедушевые расходы на питание, сом/чел/месяц		Баланс, %		
	Number, people		Total per capita expenditures s/ps/month		Average per capita food expenditure, s/ps/month		Balance, %		
	9 месяцев / 9 months		9 месяцев / 9 months		9 месяцев / 9 months		9 месяцев / 9 months		
	2010	2011	2010	2011	2010	2011	2010	2011	
Вторая квинтиль	1 082 987	1 094 691							Second quintile
Баткенская область	111 213	108 943	1 400	1 720	694	867	49,6	50,4	Batken oblast
Джалал-Абадская область	295 810	282 791	1 394	1 725	674	926	48,4	53,7	Djalal-Abad oblast
Иссык-Кульская область	122 410	78 432	1 364	1 700	635	973	46,5	57,2	Ysyk-Kul oblast
Нарынская область	52 206	43 257	1 334	1 789	510	657	38,2	36,7	Naryn oblast
Ошская область	317 592	322 925	1 415	1 697	786	995	55,6	58,6	Osh oblast
Таласская область	69 633	60 889	1 352	1 732	700	870	51,8	50,2	Talas oblast
Чуйская область	90 090	109 244	1 405	1 794	791	1 040	56,3	58,0	Chui oblast
г.Бишкек	24 035	88 208	1 418	1 795	627	977	44,2	54,4	Bishkek citi
Средневзвешенный баланс			1 393	1 730	707	945	50,7	54,6	Average weighted balance

Таблица 7: (продолжение)

Table 7: (continued)

	Население, человек		Общие среднедушевые расходы, сом/чел/месяц		Среднедушевые расходы на питание, сом/чел/месяц		Баланс, %		
	Number, people		Total per capita expenditures s/ps/month		Average per capita food expenditure, s/ps/month		Balance, %		
	9 месяцев / 9 months		9 месяцев / 9 months		9 месяцев / 9 months		9 месяцев / 9 months		
	2010	2011	2010	2011	2010	2011	2010	2011	
Третья квинтиль	1 086 746	1 098 374							Third quintile
Баткенская область	92 384	84 872	1 829	2 291	785	1 079	42,9	47,1	Batken oblast
Джалал-Абадская область	225 796	243 739	1 852	2 264	974	1 160	52,6	51,2	Djalal-Abad oblast
Иссык-Кульская область	95 015	89 695	1 914	2 291	936	1 270	48,9	55,4	Ysyk-Kul oblast
Нарынская область	30 022	46 702	1 842	2 308	659	837	35,8	36,3	Naryn oblast
Ошская область	308 673	280 031	1 888	2 261	1 042	1 252	55,2	55,4	Osh oblast
Таласская область	53 664	28 693	1 864	2 223	938	1 262	50,3	56,8	Talas oblast
Чуйская область	166 974	176 206	1 901	2 267	967	1 323	50,9	58,4	Chui oblast
г.Бишкек	114 218	148 437	1 937	2 298	953	1 227	49,2	53,4	Bishkek citi
Средневзвешенный баланс			1 882	2 273	960	1 210	51,0	53,2	Average weighted balance

Таблица 7: (продолжение)

Table 7: (continued)

	Население, человек		Общие среднедушевые расходы, сом/чел/месяц		Среднедушевые расходы на питание, сом/чел/месяц		Баланс, %		
	Number, people		Total per capita expenditures s/ps/month		Average per capita food expenditure, s/ps/month		Balance, %		
	9 месяцев / 9 months		9 месяцев / 9 months		9 месяцев / 9 months		9 месяцев / 9 months		
	2010	2011	2010	2011	2010	2011	2010	2011	
Четвертая квинтиль	1 079 335	1 093 788							Fourth quintile
Баткенская область	73 211	68 128	2 754	2 962	1 062	1 312	38,6	44,3	Batken oblast
Джалал-Абадская область	129 774	155 337	2 530	2 988	1 303	1 505	51,5	50,3	Djalal-Abad oblast
Иссык-Кульская область	61 638	87 521	2 657	2 922	1 200	1 480	45,1	50,6	Ysyk-Kul oblast
Нарынская область	38 496	49 329	2 635	2 970	918	948	34,8	31,9	Naryn oblast
Ошская область	261 435	302 168	2 570	2 955	1 287	1 488	50,1	50,3	Osh oblast
Таласская область	18 617	27 601	2 605	2 873	1 203	1 350	46,2	47,0	Talas oblast
Чуйская область	255 580	142 986	2 640	3 024	1 258	1 540	47,6	50,9	Chui oblast
г.Бишкек	240 584	260 718	2 667	3 014	1 259	1 523	47,2	50,5	Bishkek citi
Средневзвешенный баланс			2 624	2 979	1 241	1 466	47,3	49,2	Average weighted balance

Таблица 7: (продолжение)

Table 7: (continued)

	Население, человек		Общие среднедушевые расходы, сом/чел/месяц		Среднедушевые расходы на питание, сом/чел/месяц		Баланс, %		
	Number, people		Total per capita expenditures s/ps/month		Average per capita food expenditure, s/ps/month		Balance, %		
	9 месяцев / 9 months		9 месяцев / 9 months		9 месяцев / 9 months		9 месяцев / 9 months		
	2010	2011	2010	2011	2010	2011	2010	2011	
Пятая квинтиль	1 084 367	1 095 375							Fifth quintile
Баткенская область	56 310	67 688	5 177	5 664	1 246	2 148	24,1	37,9	Batken oblast
Джалал-Абадская область	74 014	69 792	4 528	4 430	1 897	2 052	41,9	46,3	Djalal-Abad oblast
Иссык-Кульская область	55 943	70 954	5 453	5 426	2 046	2 558	37,5	47,1	Ysyk-Kul oblast
Нарынская область	26 308	30 749	6 846	5 392	1 142	1 357	16,7	25,2	Naryn oblast
Ошская область	188 658	265 653	5 218	4 703	2 015	1 906	38,6	40,5	Osh oblast
Таласская область	12 524	21 942	4 195	5 317	1 836	2 055	43,8	38,7	Talas oblast
Чуйская область	215 126	220 685	4 874	5 414	2 006	2 161	41,2	39,9	Chui oblast
г.Бишкек	455 485	347 912	5 023	5 271	2 205	2 374	43,9	45,0	Bishkek citi
Средневзвешенный баланс			5 058	5 147	2 023	2 160	40,0	42,0	Average weighted balance

**Таблица 8. Индикаторы продовольственной безопасности
Кыргызской Республики**

Table 8. Food Security Indicators of the Kyrgyz Republic

Таблица 8.1. Уровень суточной энергетической ценности рациона человека

(ккал)

Table 8.1. Level of daily energy value of people diet

(k/Cal)

Период/Period	Фактическая ценность рациона ¹ /Actual dietary value ¹	Минимальная норма/Minimal ratio	Фактическое значение индикатора (гр. 2/гр.3)/Actual meaning of the indicator (paragraph 2/ paragraph 3)
1	2	3	4
Янв.-март /Jan-March 2007	2196	2431	0,90
янв.-июнь/Jan-June 2007	2184	2431	0,90
янв.-сент./Jan-Sept. 2007	2253	2431	0,93
2007	2218	2431	0,91
янв.-март/Jan-March 2008	2287	2431	0,94
янв.-июнь/Jan-June 2008	2277	2431	0,94
янв.-сент./Jan-Sept. 2008	2299	2431	0,95
2008	2295	2431	0,94
янв.-март/Jan-March 2009	2395	2431	0,99
янв.-июнь/Jan-June 2009	2348	2431	0,97
янв.-сент. /Jan-Sept. 2009	2356	2101	1,12
2009	2358	2101	1,12
янв.-март/Jan-March 2010	2380	2101	1,13
янв.-июнь/Jan-June 2010	2323	2101	1,11
янв.-сент./Jan-Sept. 2010	2305	2101	1,10
2010	2319	2101	1,10
янв.-март/Jan-March 2011	2338	2101	1,11
янв.-июнь/Jan-June 2011	2272	2101	1,08
янв.-сент./Jan-Sept. 2011	2260	2101	1,08

¹ По результатам интегрированного выборочного обследования бюджетов домашних хозяйств и рабочей силы./¹ According to results of the Integrated Sampling Survey of Household Budgets and Labour Force.

Таблица 8.2. Достаточность потребления отдельного продукта ²

(в среднем на душу населения, кг в месяц)

Table 8.2. Sufficiency of selected foods consumption²

(average per capita, kg. per month)

	Фактическое потребление/Actual consumption								
	Хлеб и хлебо- продукты/ Bread and bread products	Мясо и мясопро- дукты/Me at and meat products	Молоко и молочные продукты/ Milk and dairy products	Яйца (штук)/ Eggs (pieces)	Овощи и бахчевые/ Vegetables and melons	Фрукты и ягоды/ Fruits and berries	Картофель/ Potatoes	Сахар/ Sugar	Масло раститель- ное/ Vegetable oil
Янв.-март /Jan- March 2007	15,2	3,0	10,8	5,0	12,0	2,1	8,2	1,3	0,5
Янв.-июнь/Jan- June 2007	15,4	3,0	15,5	5,1	6,2	1,4	8,0	1,5	0,4
Янв.-сент./Jan- Sept. 2007	16,2	3,2	17,4	5,1	10,9	2,6	8,4	1,6	0,5
2007	15,3	2,9	17,4	5,9	12,2	3,0	8,0	1,8	0,5
Янв.-март/Jan- March 2008	15,3	3,0	10,9	5,2	12,2	2,1	8,2	1,4	0,5
Янв.-июнь/Jan- June 2008	15,4	3,0	15,7	5,2	6,2	1,2	8,0	1,6	0,5
Янв.-сент./Jan- Sept 2008	16,2	3,3	17,4	5,2	11,0	2,0	8,4	1,6	0,6
2008	15,9	3,1	18,1	6,3	12,6	2,5	8,3	1,8	0,6
Янв.-март/Jan- March 2009	16,1	3,2	12,2	5,9	12,7	0,9	8,3	1,7	0,9
Янв.-июнь/Jan- June 2009	16,0	3,1	16,5	5,5	6,6	0,5	8,4	1,7	0,7
Янв.-сент./Jan- Sept. 2009	16,6	3,4	18,1	5,3	12,0	2,2	8,5	1,6	0,6
2009	15,9	3,2	17,7	6,6	12,6	2,5	8,2	1,8	0,7
Янв.-март /Jan- March 2010	16,0	3,4	12,2	6,2	12,6	1,4	8,2	1,7	1,0
Янв.-июнь/Jan- June 2010	15,9	3,3	16,5	5,6	6,3	0,5	8,3	1,7	1,0
Янв.-сент./Jan- Sept. 2010	16,4	3,3	17,8	5,6	12,1	2,3	8,3	1,6	0,7
2010	15,9	3,2	17,7	6,6	12,5	2,5	8,1	1,8	1,0
Янв.-март/Jan- March 2011 ¹	16,1	3,5	12,3	6,2	10,5	1,0	8,3	1,6	1,0
Янв.-июнь/Jan- June 2011 ¹	15,9	3,3	16,5	5,9	4,4	0,5	8,1	1,7	1,0
Янв.-сент./Jan- Sept. 2011 ¹	16,3	3,3	17,7	5,7	12,0	2,3	8,3	1,5	1,0
2011 ¹	15,8	3,2	17,7	6,7	12,5	2,3	8,2	1,8	1,0
Янв.-март/Jan- March 2012 ¹	16,1	3,4	12,3	6,2	7,4	1,0	8,4	1,5	1,0

¹ Данные предварительные/Preliminary data

² В пересчете на первичный продукт./Expressed in primary product.

Таблица 8.3. Экономическая доступность продуктов питания
(в среднем на душу населения, сомов в месяц)

Table 8.3. Economical availability of foodstuffs
(average per capita, soms per month)

Период/Period	Размер среднемесячных затрат домохозяйств на питание/Monthly average expenditures of households for food	Размер среднемесячных совокупных затрат домохозяйств/Monthly average aggregated expenditures of households	Фактическое значение индикатора (гр. 2/гр.3)*100/Actual meaning of the indicator (paragraph 2/ paragraph 3)*100
1	2	3	4
Янв.-март /Jan-March 2007	567	1178	48
Янв.-июнь/Jan-June 2007	597	1280	47
Янв.-сент./Jan-Sept. 2007	675	1466	46
2007	720	1579	46
Янв.-март/Jan-March 2008	887	1600	55
Янв.-июнь/Jan-June 2008	984	1890	52
Янв.-сент./Jan-Sept 2008	1052	2090	50
2008	1093	2257	48
Янв.-март/Jan-March 2009	1089	2143	51
Янв.-июнь/Jan-June 2009	1076	2177	49
Янв.-сент./Jan-Sept. 2009	1089	2136	51
2009	1095	2264	48
Янв.-март /Jan-March 2010	1018	2198	46
Янв.-июнь/Jan-June 2010	1039	2241	46
Янв.-сент./Jan-Sept. 2010	1080	2366	46
2010	1106	2449	45
Янв.-март/Jan-March 2011	1233	2493	49
Янв.-июнь/Jan-June 2011	1263	2592	49
Янв.-сент./Jan-Sept. 2011	1283	2658	48

Таблица 8.4. Дифференциация расходов на питание по социальным группам

(в среднем на душу населения, сомов в месяц)

Table 8.4. Differentiation of expenditures for food by social groups

(average per capita, soms per month)

Период/Period	Первая квинтильная группа (с наименьшими доходами)/The first quintile group (with the lowest incomes)	Пятая квинтильная группа (с наибольшими доходами)/The fifth quintile group (with the highest incomes)
Янв.-март /Jan-March 2007	215	1129
Янв.-июнь/Jan-June 2007	243	1143
Янв.-сент./Jan-Sept. 2007	284	1275
2007	305	1317
Янв.-март/Jan-March 2008	309	1665
Янв.-июнь/Jan-June 2008	399	1792
Янв.-сент./Jan-Sept 2008	472	1836
2008	718	1565
Янв.-март/Jan-March 2009	708	1629
Янв.-июнь/Jan-June 2009	663	1623
Янв.-сент./Jan-Sept. 2009	670	1635
2009	648	1669
Янв.-март /Jan-March 2010	614	1574
Янв.-июнь/Jan-June 2010	583	1615
Янв.-сент./Jan-Sept. 2010	608	1692
2010	671	1680
Янв.-март/Jan-March 2011	790	1742
Янв.-июнь/Jan-June 2011	861	1809
Янв.-сент./Jan-Sept. 2011	879	1870

Таблица 8.5. Емкость внутреннего рынка отдельных продуктов ²
(тыс.тонн)

Table 8.5. Capacity of internal market of selected products²
(thsd. tons)

	Хлеб и хлебо- продукты/ Bread and bread products	Мясо и мясопро- дукты/ Meat and meat products	Молоко и молочные продукты/Milk and dairy products	Яйца (млн. штук)/ Eggs (mln. pieces)	Овощи и бахчевые/ Vegetables and melons	Фрукты и ягоды/ Fruits and berries	Картофель /Potatoes	Сахар/ Sugar	Масло раститель- ное/ Vegetable oil
Янв.-март /Jan- March 2007	237,3	46,3	168,8	78,5	188,4	32,3	128,2	20,0	7,5
Янв.-июнь/Jan- June 2007	483,1	92,6	487,1	158,7	194,8	43,4	250,1	48,4	13,1
Янв.-сент./Jan- Sept. 2007	761,2	150,1	818,9	242,3	512,1	124,3	394,3	75,4	24,9
2007	963,2	182,3	1094,1	371,7	766,8	188,5	502,5	111,1	31,4
Янв.-март/Jan- March 2008	241,6	48,1	171,9	81,7	193,1	32,9	129,5	22,8	7,7
Янв.-июнь/Jan- June 2008	487,1	93,6	494,9	163,9	196,1	37,5	252,0	50,8	16,1
Янв.-сент./Jan- Sept 2008	770,1	155,0	825,9	248,3	524,0	96,7	396,8	76,4	28,5
2008	968,3	191,8	1103,2	382,4	768,7	152,0	506,7	112,3	35,0
Янв.-март/Jan- March 2009	245,9	49,3	186,7	90,2	194,3	14,1	127,2	25,3	14,3
Янв.-июнь/Jan- June 2009	491,0	95,1	505,7	168,9	201,4	14,1	258,5	51,3	20,7
Янв.-сент./Jan- Sept. 2009	765,4	156,1	832,7	244,3	552,2	99,6	391,8	72,7	28,8
2009	976,9	198,9	1089,5	405,1	774,3	154,4	504,6	109,1	40,4
Янв.-март /Jan- March 2010	248,3	52,8	190,0	96,5	195,9	22,0	127,2	26,3	15,0
Янв.-июнь/Jan- June 2010	494,1	101,2	511,6	173,7	196,2	14,4	258,4	51,5	30,0
Янв.-сент./Jan- Sept. 2010	766,6	153,1	829,8	262,3	563,9	105,8	387,7	74,7	32,8
2010	991,7	201,0	1103,1	412,3	778,9	155,8	504,8	110,6	62,4
Янв.-март/Jan- March 2011 ¹	252,1	54,8	193,6	97,6	165,3	16,4	130,5	25,5	15,1
Янв.-июнь/Jan- June 2011 ¹	499,4	102,5	518,0	185,7	138,3	14,7	253,9	53,1	31,4
Янв.-сент./Jan- Sept. 2011 ¹	771,4	158,0	837,8	268,7	565,2	106,4	390,8	70,0	45,3
2011 ¹	996,9	203,9	1116,3	425,2	791,8	143,3	514,9	112,6	65,0
Янв.-март/Jan- March 2012 ¹	256,1	54,6	195,8	99,5	118,3	16,6	133,3	23,7	15,9

¹ Данные предварительные/Preliminary data

² В пересчете на первичный продукт./Expressed in primary product.

Таблица 8.6. Баланс фактического уровня производства продовольствия в Кыргызской Республике
(тыс.тонн)

Table 8.6. Balance of actual level of food production in the Kyrgyz Republic
(thsd. tons)

	Производство основных видов продовольствия/Production of main types of food								
	Пшеница в весе после доработки/ Wheat in net weight	Мясо в убойном весе/Meat in slaughter weight	Молоко о сырое/ Raw milk	Яйца (млн. штук)/Eggs (mln. pieces)	Овощи и бахчевые/ Vegetables and melons	Фрукты и ягоды/ Fruits and berries	Картофель /Potatoes	Сахар/ Sugar	Масло растительное/ Vegetable oil
Янв.-март /Jan-March 2007	-	42,2	204,5	70,1	-	-	-	-	4,5
Янв.-июнь/Jan-June 2007	24,5	84,9	570,8	190,5	32,7	1,8	21,9	9,5	7,4
Янв.-сент./Jan-Sept. 2007	678,6	132,3	973,6	293,7	711,6	122,5	974,3	16,0	11,2
2007	708,9	183,1	1240,0	373,7	908,9	180,5	1373,8	36,8	17,6
Янв.-март/Jan-March 2008	-	42,8	210,0	72,7	-	-	-	6,6	4,2
Янв.-июнь/Jan-June 2008	37,9	85,6	586,2	193,1	39,4	6,8	22,1	10,7	7,6
Янв.-сент./Jan-Sept 2008	720,0	133,3	998,7	292,4	742,5	140,8	976,7	10,8	11,0
2008	746,2	184,2	1273,5	369,3	947,0	185,4	1334,9	10,9	18,3
Янв.-март/Jan-March 2009	-	43,3	216,7	67,9	-	-	-	0,0	4,9
Янв.-июнь/Jan-June 2009	29,0	86,8	607,1	186,1	41,9	4,8	25,4	0,1	7,8
Янв.-сент./Jan-Sept. 2009	943,3	135,1	1032,6	291,1	791,4	155,8	899,3	0,2	12,1
2009	1056,7	185,5	1314,7	369,3	969,7	200,5	1393,1	5,9	20,6
Янв.-март /Jan-March 2010	-	44,1	224,2	71,5	-	-	-	0,0	5,6
Янв.-июнь/Jan-June 2010	9,5	88,1	628,4	191,4	28,0	3,7	19,0	0,0	9,5
Янв.-сент./Jan-Sept. 2010	756,3	138,7	1070,6	294,4	803,4	146,0	781,3	0,1	12,8
2010	813,3	187,8	1359,9	373,1	969,3	193,1	1339,4	14,0	18,1
Янв.-март/Jan-March 2011 ¹	-	44,4	223,8	73,8	-	-	-	0,0	4,7
Янв.-июнь/Jan-June 2011 ¹	11,1	89,0	627,5	201,8	31,9	4,1	22,4	0,0	8,1
Янв.-сент./Jan-Sept. 2011 ¹	778,6	136,5	1068,0	312,0	787,4	161,0	798,7	0,0	11,1
2011 ¹	799,8	189,5	1358,1	391,0	972,5	215,1	1379,2	17,0	15,6
Янв.-март/Jan-March 2012 ¹	-	43,8	226,2	76,4	-	-	-	0,0	4,2

¹ Данные предварительные/Preliminary data

Таблица 9. Индикаторы в области защиты детей

Table 9. Child protection indicators

Таблица 9.1. Число детей в учреждениях интернатного типа (возраст 0-17 лет) ¹
(тысяч человек)

Table 9.1. Number of children in boarding schools (aged 0-17) ¹
(thousand persons)

	2005	2006	2007	2008	2009	2010	2011	
Кыргызская Республика	5,1	5,0	5,1	5,3	5,6	5,0	5,3	Republic
Баткенская область	0,3	0,3	0,3	0,3	0,3	0,3	0,3	Batken oblast
Джалал-Абадская область	0,2	0,2	0,2	0,2	0,2	0,2	0,2	Djalal-abad oblast
Иссык-Кульская область	0,2	0,2	0,2	0,2	0,3	0,2	0,2	Ysykkul oblast
Нарынская область	-	-	-	-	0,1	-	-	Naryn oblast
Ошская область	0,4	0,4	0,4	0,4	0,4	0,4	0,4	Osh oblast
Таласская область	0,1	0,1	0,1	0,1	0,1	0,1	0,1	Talas oblast
Чуйская область	2,0	2,0	2,1	2,2	2,2	1,9	2,1	Chui oblast
г.Бишкек	1,6	1,5	1,5	1,6	1,7	1,6	1,7	Bishkek city
г.Ош	0,3	0,3	0,3	0,3	0,3	0,3	0,3	Osh city

¹ Включены дети, находящиеся в домах ребенка, детских домах, в школах-интернатах для детей с ограниченными возможностями здоровья, для трудновоспитуемых и в санаторно-лесных школах.

Таблица 9.2. Коэффициент детей в учреждениях интернатного типа (на 100 000 чел. в возрасте 0-17 лет)

Table 9.2. Coefficient of children in boarding schools (per 100 000 persons aged 0-17)

	2005	2006	2007	2008	2009	2010	2011	
Кыргызская Республика	263,2	258,4	262,9	273,4	282,0	249,3	260,6	Republic
Баткенская область	170,7	171,3	171,6	172,2	175,4	172,7	170,0	Batken oblast
Джалал-Абадская область	48,6	48,7	48,8	48,8	48,9	48,5	48,0	Djalal-abad oblast
Иссык-Кульская область	120,9	122,0	123,1	123,3	183,7	121,8	121,0	Ysykkul oblast
Нарынская область	-	-	-	-	93,5	-	-	Naryn oblast
Ошская область	87,8	88,0	88,3	88,5	87,4	86,7	85,6	Osh oblast
Таласская область	110,0	109,6	109,7	109,6	106,0	104,7	103,0	Talas oblast
Чуйская область	838,1	844,0	891,3	932,5	849,7	725,0	788,3	Chui oblast
г.Бишкек	794,2	730,6	714,6	742,3	716,1	660,7	683,5	Bishkek city
г.Ош	344,4	349,5	353,3	357,0	342,9	347,5	348,4	Osh city

Таблица 9.3. Число детей в домах ребенка (возраст 0-3 лет)
(человек)

Table 9.3. Number of children in orphan asylum (aged 0-3)
(persons)

	2005	2006	2007	2008	2009	2010	2011	
Кыргызская Республика	258	258	238	264	269	251	251	Republic
Баткенская область	-	-	-	-	-	-	-	Batken oblast
Джалал-Абадская область	-	-	-	-	-	-	-	Djalal-abad oblast
Иссык-Кульская область	-	-	-	-	-	-	-	Ysykkul oblast
Нарынская область	-	-	-	-	-	-	-	Naryn oblast
Ошская область	-	-	-	-	-	-	-	Osh oblast
Таласская область	-	-	-	-	-	-	-	Talas oblast
Чуйская область	98	103	85	98	103	99	99	Chui oblast
г.Бишкек	120	116	119	131	117	118	112	Bishkek city
г.Ош	40	39	34	35	49	34	40	Osh city

Таблица 9.4. Коэффициент детей в домах ребенка (на 100 000 чел.в возрасте 0-3 лет)

Table 9.4. Coefficient of children in orphan asylum (per 100 000 persons aged 0-3)

	2005	2006	2007	2008	2009	2010	2011	
Кыргызская Республика	62,5	59,9	53,3	56,8	55,4	48,7	46,7	Republic
Баткенская область	-	-	-	-	-	-	-	Batken oblast
Джалал-Абадская область	-	-	-	-	-	-	-	Djalal-abad oblast
Иссык-Кульская область	-	-	-	-	-	-	-	Ysykkul oblast
Нарынская область	-	-	-	-	-	-	-	Naryn oblast
Ошская область	-	-	-	-	-	-	-	Osh oblast
Таласская область	-	-	-	-	-	-	-	Talas oblast
Чуйская область	204,2	194,8	149,6	160,8	158,5	142,3	135,7	Chui oblast
г.Бишкек	235,6	208,5	197,1	203,4	186,3	171,8	152,5	Bishkek city
г.Ош	245,6	234,6	197,3	192,9	224,4	155,2	188,5	Osh city

Таблица 9.5. Число детей на попечении приемных родителей или опекунов (в возрасте 0-17 лет)
(тысяч человек)

Table 9.5. Number of children under the ward of adopting parents or guardian (aged 0-17)
(thousand persons)

	2005	2006	2007	2008	2009	2010	2011	
Кыргызская Республика	7,1	7,3	5,7	5,2	5,2	5,6	5,9	Republic
Баткенская область	0,4	0,4	0,3	0,3	0,3	0,3	0,4	Batken oblast
Джалал-Абадская область	1,0	1,0	0,9	1,0	1,1	1,5	1,6	Djalal-abad oblast
Иссык-Кульская область	1,0	1,0	0,7	0,9	0,7	0,7	0,8	Ysykkul oblast
Нарынская область	1,0	1,0	0,9	0,7	0,6	0,8	1,0	Naryn oblast
Ошская область	0,2	0,2	0,2	0,2	0,3	0,5	0,3	Osh oblast
Таласская область	0,4	0,4	0,1	0,1	0,1	0,1	0,1	Talas oblast
Чуйская область	1,0	1,2	1,4	0,9	1,1	1,0	1,0	Chui oblast
г.Бишкек	1,4	1,4	1,1	1,0	0,9	0,6	0,6	Bishkek city
г.Ош	0,7	0,7	0,1	0,1	0,1	0,1	0,1	Osh city

Таблица 9.6. Коэффициент детей на попечении приемных родителей или опекунов (на 100 000 чел.в возрасте 0-17 лет)

Table 9.6. Coefficient of children under the ward of adopting parents or guardian (per 100 000 persons aged 0-17)

	2005	2006	2007	2008	2009	2010	2011	
Кыргызская Республика	366,2	378,9	293,5	268,2	261,8	279,3	290,1	Republic
Баткенская область	227,6	228,5	171,6	172,2	175,4	172,7	226,4	Batken oblast
Джалал-Абадская область	243,0	243,3	219,6	243,9	269,1	363,6	382,6	Djalal-abad oblast
Иссык-Кульская область	604,6	609,9	430,8	555,0	428,7	426,4	484,8	Ysykkul oblast
Нарынская область	864,0	870,2	787,8	614,9	561,2	745,0	926,8	Naryn oblast
Ошская область	43,9	44,0	44,2	44,3	65,6	108,4	64,2	Osh oblast
Таласская область	440,0	438,5	109,7	109,6	106,0	104,7	103,0	Talas oblast
Чуйская область	419,1	506,4	594,2	381,5	424,8	381,6	375,4	Chui oblast
г.Бишкек	694,9	681,8	524,1	464,0	379,1	247,8	241,2	Bishkek city
г.Ош	803,6	815,5	117,8	119,0	114,3	115,8	116,1	Osh city

Таблица 9.7. Усыновление/удочерение

(человек)

Table 9.7. Adoption

(persons)

	2005	2006	2007	2008	2009	2010	2011	
Кыргызская Республика	924	842	916	971	1064	936	1065	Republic
Баткенская область	28	55	42	21	30	69	40	Batken oblast
Джалал-Абадская область	122	112	84	154	172	161	146	Djalal-abad oblast
Иссык-Кульская область	55	43	110	58	200	102	154	Ysykkul oblast
Нарынская область	117	103	15	23	62	84	122	Naryn oblast
Ошская область	95	89	98	57	82	70	79	Osh oblast
Таласская область	70	48	90	49	96	46	83	Talas oblast
Чуйская область	199	187	271	430	222	230	214	Chui oblast
г.Бишкек	167	139	163	101	140	133	169	Bishkek city
г.Ош	71	66	43	78	60	41	58	Osh city

Таблица 9.8. Коэффициент усыновленных/удочеренных (на 100 000 чел. в возрасте 0-17 лет)

Tables 9.8. Coefficient of adopted children (per 100 000 persons aged 0-17)

	2005	2006	2007	2008	2009	2010	2011	
Кыргызская Республика	47,6	43,4	47,3	50,1	53,6	46,7	52,4	Republic
Баткенская область	15,9	31,4	24,0	12,1	17,5	39,7	22,6	Batken oblast
Джалал-Абадская область	29,6	27,3	20,5	37,6	42,1	39,0	34,9	Djalal-abad oblast
Иссык-Кульская область	33,3	26,2	67,7	35,8	122,5	62,1	93,3	Ysykkul oblast
Нарынская область	101,1	89,6	13,1	20,2	58,0	78,2	113,1	Naryn oblast
Ошская область	20,8	19,6	21,6	12,6	17,9	15,2	16,9	Osh oblast
Таласская область	77,0	52,6	98,7	53,7	101,7	48,2	85,5	Talas oblast
Чуйская область	83,4	78,9	115,0	182,3	85,7	87,8	80,3	Chui oblast
г.Бишкек	82,9	67,7	77,7	46,9	59,0	54,9	68,0	Bishkek city
г.Ош	81,5	76,9	50,6	92,8	68,6	47,5	67,4	Osh city

***ИНФОРМАЦИОННЫЙ БЮЛЛЕТЕНЬ КЫРГЫЗСКОЙ РЕСПУБЛИКИ
ПО ПРОДОВОЛЬСТВЕННОЙ БЕЗОПАСНОСТИ И БЕДНОСТИ***

Статистический бюллетень

Ответственные за выпуск:

Г.Я. Самохлеб

Ж.М. Эсенгелдиев

Тел.: (+996312) 324655,
625591

Подписано в печать: май 2012г.

Формат А4 60x84 1/8

Печать офсетная

Тираж 120 экз.

Объем 9 п.л.

Заказ №136

*Отдел полиграфических работ и издания
ГВЦ Нацстаткома
Кыргызской Республики*

АНКЕТА

по определению потребностей пользователей в статистической информации

Уважаемый пользователь статистической информации,

Национальный статистический комитет Кыргызской Республики в целях улучшения качества предоставляемой статистической информации и максимального удовлетворения потребностей всех категорий пользователей предлагает Вам ответить на наши вопросы:

Удовлетворяет ли Вас данная публикация ?

Какие показатели хотели бы видеть в настоящей публикации ?

Мы будем очень признательны и благодарны, если Вы сообщите нам о недостатках в нашей работе или выскажите свои замечания и предложения по улучшению или оптимизации нашей деятельности в области статистики. Ваше мнение крайне важно для нас и будет обязательно рассмотрено.

Свои пожелания и рекомендации просим сообщить по

chturdubaeva@stat.kg, или на Веб-сайте Нацстаткома www.stat.kg.
(рубрика «обратная связь»)

Заранее благодарим вас за сотрудничество.