



**Национальный статистический комитет  
Кыргызской Республики**

**ИНФОРМАЦИОННЫЙ БЮЛЛЕТЕНЬ  
КЫРГЫЗСКОЙ РЕСПУБЛИКИ  
ПО ПРОДОВОЛЬСТВЕННОЙ БЕЗОПАСНОСТИ  
И БЕДНОСТИ**

**3 / 2014**

**Бишкек 2014**

**Национальный статистический комитет  
Кыргызской Республики**

---

**ИНФОРМАЦИОННЫЙ БЮЛЛЕТЕНЬ  
КЫРГЫЗСКОЙ РЕСПУБЛИКИ  
ПО ПРОДОВОЛЬСТВЕННОЙ БЕЗОПАСНОСТИ  
И БЕДНОСТИ**

**3 / 2014**

**Бишкек 2014**

- Редакционно-издательский Совет:  
Председатель - А. Осмоналиев  
Члены:  
- Д. Байжуманов  
- Б. Касымбеков  
- Л. Текеева  
- Т. Токтобеков  
- К. Койчуманова  
- А. Оросбаев  
- Ч. Турдубаева

Информационный бюллетень по продовольственной безопасности и бедности - Б.:  
Нацстатком Кырг.Респ., 2014 – 61 с.

**Информационный бюллетень Кыргызской Республики по продовольственной безопасности и бедности** содержит анализ ситуации с продовольственной обеспеченностью в стране за 9 месяцев 2014г. В нем объединены и систематизированы материалы о наличии продовольствия, его производстве, показатели доступа к продовольствию, данные о его потреблении на душу населения.

В приложениях содержатся обзор гидрометеорологических условий на территории Кыргызской Республики за III квартал 2014г., информация о средних розничных ценах на продукты питания за III квартал 2014г., оценочные данные по продовольственному балансу за III квартал 2014г. по базовым продуктам питания, баланс питания в виде энергетической ценности по результатам интегрированного обследования 5016 домашних хозяйств за I полугодие 2013-2014гг.

При использовании статистических данных в средствах массовой информации и научных трудах, распространении в информационных сетях, на бумажных, магнитных и иных носителях пользователи обязаны ссылаться на их источник (ст. 17 Закона Кыргызской Республики «О государственной статистике»).

**Условные знаки:**

- явление отсутствует;
- ... данные не имеются;
- 0,0 незначительная величина.

Незначительные расхождения итога от суммы слагаемых объясняются округлением данных.

интернет: [www.stat.kg](http://www.stat.kg)  
e-mail: [nsc\\_mail@stat.kg](mailto:nsc_mail@stat.kg)  
© Нацстатком КР, 2014

## Оглавление

В выпуске	4
Введение	5
Раздел I. Социально-экономические показатели	6
1.1. Валовой внутренний продукт	6
1.2. Индекс цен и тарифов	7
1.3. Рынок труда	9
Раздел II. Наличие продовольствия	10
2. Сельское хозяйство	10
2.1. Растениеводство	11
2.2. Животноводство	12
2.3. Индекс цен производителей сельскохозяйственной продукции	13
2.4. Торговля основными продуктами питания	14
2.5. Наличие продуктов на душу населения	15
Раздел III. Доступ к продовольствию	16
3.1. Анализ потребительских цен	16
3.2. Денежные доходы населения	18
Методологические пояснения	22
Используемые сокращения	23
Приложения:	
1. Обзор гидрометеорологических условий на территории Кыргызской Республики за III квартал 2014г.	24
2. Средние потребительские цены на продукты питания в разрезе регионов в III квартале 2013-2014г.	25
3. Продовольственный баланс	28
4. Баланс питания в виде энергетической ценности по результатам обследований ежедневного потребления и оценки ежедневных потребностей по социально-демографическим группам населения и регионам	30
5. Баланс питания в виде энергетической ценности по результатам обследований ежедневного потребления и оценки ежедневных потребностей по квинтильным группам и регионам	38
6. Продовольственный баланс домохозяйств в стоимостном выражении по результатам обследований уровня жизни по доходным квинтильным группам и регионам	43
7. Продовольственный баланс домохозяйств в стоимостном выражении по результатам обследований уровня жизни по расходным квинтильным группам и регионам	49
8. Производство муки в январе-сентябре 2014г.	55
9. Индикаторы продовольственной безопасности Кыргызской Республики	56

## ***В ВЫПУСКЕ***

**Валовой внутренний продукт, рассчитанный производственным методом, по предварительной оценке, в январе-сентябре 2014г. составил 268,1 млрд. сомов и по сравнению с январем-сентябрем 2013г. повысился на 3,8 процента.**

*стр.6*

**Индекс потребительских цен, характеризующий уровень инфляции, в сентябре т.г. по сравнению с предыдущим месяцем составил 100,4 процента, по сравнению с декабрем предыдущего года - 105,0 процента.**

*стр. 7*

**Валовой выпуск продукции сельского хозяйства, лесного хозяйства и рыболовства в январе-сентябре 2014г. сложился в размере 152091,1 млн. сомов и по сравнению с соответствующим периодом прошлого года сократился на 2,2 процента.**

*стр. 10*

**В январе-сентябре т.г., по сравнению с соответствующим периодом прошлого года, возросли объемы производства основных видов животноводческой продукции. Увеличение производства основных видов продукции животноводства обусловлено ростом поголовья скота и домашней птицы.**

*стр. 10*

**В январе-сентябре 2014 г. по сравнению с соответствующим периодом прошлого года цены производителей на реализованную сельскохозяйственную продукцию возросли на 6,2 процента.**

*стр. 14*

## Введение

Согласно Римской декларации, принятой 17 ноября 1996г. во время всемирной встречи на высшем уровне по проблемам продовольствия, Кыргызстан взял на себя обязательства "...проводить политику, направленную на искоренение бедности и неравенства, обеспечение физического, экономического доступа для всех и на все времена к достаточному диетически адекватному полноценному продовольствию, а также его использованию".

Правительством Кыргызской Республики в сотрудничестве с Европейской Комиссией была разработана и утверждена в 1999г. Национальная политика продовольственной безопасности, которая как и финансирование, предоставляемое в рамках Программы Продовольственной Безопасности Европейской Комиссии, направлены на поддержку реформ в сельском хозяйстве и социальной защите, имеющих прямое отношение к продовольственной безопасности.

**Под продовольственной безопасностью** понимается физическое наличие продуктов питания в достаточном количестве, возможность доступа к указанным продуктам питания со стороны домохозяйств (продукты, производимые в домохозяйствах, а также приобретенные через рынок, подарки и другие источники) и потребление продуктов питания в количестве, необходимом для обеспечения потребностей в питании.

Продовольственная безопасность и безопасность питания считаются достигнутыми в том случае, если имеет место наличие адекватных продовольственных продуктов (с точки зрения количества, качества, безопасности и социально-культурной приемлемости), обеспечен доступ и удовлетворительное потребление и усвоение таких продуктов всеми лицами в любое время для обеспечения активной и здоровой жизни.

**Наличие продовольствия** – физическое наличие безопасного и достаточного в количественном и качественном отношении продовольствия на любой момент времени.

**Доступ** - все домохозяйства и все члены домохозяйств, располагающие достаточными ресурсами для приобретения необходимых продовольственных продуктов (за счет производства, приобретения или помощи).

**Стабильность** - постоянное обеспечение наличия, доступа и потребления пищи. В случае отсутствия стабильности, отдельные лица могут страдать хронической или временной продовольственной необеспеченностью.

Информационный бюллетень по продовольственной безопасности и бедности предназначен для обеспечения системы оповещения оперативной информацией и содержит анализ текущей ситуации с продовольственной безопасностью в стране.

Данный выпуск информационного бюллетеня по продовольственной безопасности подготовлен Национальным статистическим комитетом Кыргызской Республики. В публикации содержатся материалы, предоставленные Государственным агентством по гидрометеорологии Министерства чрезвычайных ситуаций Кыргызской Республики. Публикация подготовлена при финансовом содействии со стороны Европейской Комиссии в Кыргызской Республике и технической поддержке Продовольственной Сельскохозяйственной Организации ООН (ФАО).

## I. Социально-экономические показатели

Приведенные ниже социально-экономические показатели характеризуют общее состояние экономики в стране для анализа ситуации с продовольственной безопасностью.

### 1.1. Валовой внутренний продукт

**Валовой внутренний продукт**, рассчитанный производственным методом, по предварительной оценке, в январе-сентябре 2014г. составил 268,1 млрд. сомов и по сравнению с январем-сентябром 2013г. повысился на 3,8 процента. Без учета предприятий по разработке месторождения «Кумтор» прирост реального ВВП составил 3,5 процента. В расчете на душу населения объем ВВП составил 48,2 тыс. сомов и по сравнению с соответствующим периодом предыдущего года возрос на 1,6 процента.

**Таблица 1: Основные социально-экономические показатели**

	2013	Январь-сентябрь	
		2013	2014 <sup>1</sup>
Среднегодовая численность наличного населения, млн. человек	5,46	5,44	5,56
ВВП номинальный, млн. сомов	355294,8	243006,0	268148,5
% к ВВП:			
сельское хозяйство	14,6	17,1	17,2
промышленность и строительство	24,9	21,9	20,3
услуги	46,6	46,5	48,1
ВВП на душу населения, тыс. сомов	65,0	44,6	48,2
Рост ВВП, %	110,9	108,8	103,8
ИПЦ <sup>2</sup>	106,6	107,4	106,8
ИПЦ на пищевые продукты и безалкогольные напитки <sup>2</sup>	105,3	106,4	106,8
ИПЦ на услуги <sup>2</sup>	106,8	107,7	104,3
Среднемесячная заработная плата <sup>3</sup> , сомов	11341	11047	11984
Импорт, млн. долларов <sup>1</sup>	5987,0	4228,4	3990,6
Экспорт, млн. долларов <sup>1</sup>	2006,8	1037,3	1096,1
Курс сома к <sup>4</sup> :			
доллару	48,4380	48,2864	52,5405
евро	64,3557	63,6160	71,2841
российскому рублю	1,5225	1,5289	1,4680
казахскому тенге	0,3184	0,3186	0,2952
Прожиточный минимум, сомов	4599,21	4519,38	4958,71

<sup>1</sup> Данные предварительные.

<sup>2</sup> В процентах к соответствующему периоду предыдущего года.

<sup>3</sup> Без учета малых предприятий.

<sup>4</sup> По данным Национального банка Кыргызской Республики.

## 1.2. Индекс цен и тарифов

**Индекс цен и тарифов.** *Индекс потребительских цен*, характеризующий уровень инфляции, в сентябре т.г. по сравнению с предыдущим месяцем составил 100,4 процента, по сравнению с декабрем предыдущего года - 105,0 процента.

В сентябре т.г. по сравнению с предыдущим месяцем в целом наблюдалось незначительное снижение цен на *пищевые продукты и безалкогольные напитки*. Так снижение цен зафиксировано на животные жиры (на 0,6 процента), рис среднезерный (на 0,5 процента), баранину (на 0,5 процента) и сахар-песок (на 0,3 процент).

Вместе с тем, в сентябре т.г. по сравнению с предыдущим месяцем отмечено повышение цен на молочные изделия, сыр и яйца на 2,2 процента, говядину - на 1,2 процента, муку - на 0,6 процента, крупы - на 0,6 процента, рыбу - на 0,4 процента и подсолнечное масло - на 0,7 процента.

**Таблица 2: Индексы цен на основные виды продовольственных товаров**

(в процентах к предыдущему месяцу)

	Мука пшеничная		Хлеб	Лепешка	Говядина	Баранина	Молоко разливное	Яйца	Сахар- песок	Подсолнеч- ное масло
	высшего сорта	первого сорта								
Январь	100,4	100,1	100,6	100,5	100,6	103,0	101,5	99,9	99,2	99,0
Февраль	101,2	101,0	100,2	101,7	100,9	102,6	100,1	90,6	100,0	97,1
Март	101,7	102,2	101,4	100,1	100,0	101,3	96,7	98,5	114,4	99,8
I квартал <sup>1</sup>	103,3	103,3	102,1	102,4	101,5	107,0	98,3	89,1	113,5	95,8
Апрель	100,6	100,1	100,4	100,0	101,3	100,8	97,2	100,5	99,1	98,7
Май	100,4	102,1	100,3	100,0	101,9	103,7	100,1	95,3	97,1	98,7
Июнь	100,4	101,0	100,7	100,1	100,7	103,4	98,0	95,7	100,4	99,5
II квартал <sup>1</sup>	101,5	103,2	101,4	100,1	103,9	108,1	95,3	91,6	96,7	96,9
Июль	100,9	100,6	100,9	101,2	100,6	99,6	100,7	101,6	99,0	98,6
Август	100,8	100,3	100,7	102,6	101,7	99,6	102,0	101,3	99,7	100,3
Сентябрь	100,2	100,9	100,0	100,2	101,2	99,5	103,8	101,3	99,7	100,7
III квартал <sup>1</sup>	101,9	101,8	101,6	104,1	103,5	98,6	106,7	104,4	98,4	99,6

<sup>1</sup> Нарастающим итогом за три месяца квартала.

В сентябре т.г. по сравнению с предыдущим месяцем отмечено повышение цен на свежие фрукты - на 0,2 процента, а на свежие овощи, напротив, снижение на 8,4 процента.

За 9 месяцев т.г. цены на свежие фрукты в целом возросли на 4,0 процента (на яблоки - почти в 1,5 раза), а на свежие овощи - снизились на один процент. Цены на картофель в сентябре т.г. по сравнению с декабрем предыдущего года снизились на 8,5 процента

**Таблица 3: Индексы цен на отдельные виды плодоовощной продукции**

(в процентах к предыдущему месяцу)

	Морковь	Лук	Капуста	Свекла	Огурцы	Помидоры	Яблоки	Картофель
Январь	101,1	103,3	116,1	101,2	118,5	119,7	101,1	102,0
Февраль	101,8	108,1	117,1	100,2	111,9	113,3	100,1	102,0
Март	103,5	111,1	119,0	98,9	120,0	112,3	103,2	111,6
I квартал <sup>1</sup>	106,5	124,1	161,9	100,3	159,1	152,2	104,5	116,2
Апрель	106,3	120,3	140,9	101,9	97,8	95,8	104,2	126,7
Май	115,4	122,7	96,3	117,8	48,4	84,5	111,5	128,6
Июнь	127,9	94,8	88,0	132,2	39,0	74,7	108,4	101,2
II квартал <sup>1</sup>	156,9	139,9	119,4	158,7	18,5	60,5	126,0	в 1,6 раза
Июль	106,5	79,6	75,1	83,9	64,2	42,3	104,1	56,6
Август	81,8	102,9	72,8	74,5	111,9	58,3	105,3	83,8
Сентябрь	85,3	90,7	99,0	103,4	149,0	92,1	101,2	100,8
III квартал <sup>1</sup>	74,4	74,3	54,1	64,6	107,0	22,7	110,9	47,8

<sup>1</sup> Нарастающим итогом за три месяца квартала.

С начала т.г. прирост потребительских цен на пищевые продукты и безалкогольные напитки в целом составил 5 процентов. При этом, по сравнению с декабрем предыдущего года в значительной мере



возросли цены на кофе и чай на 16,7 процента, рис - на 11,0 процента, свежее мясо - на 9,1 процента (из них на баранину - на 14,1 процента), сахар-песок - на 8,0 процента и выпечные изделия - на 5,8 процента.

Прирост потребительских цен на муку за 9 месяцев т.г. составил 7,9 процента (в Джалал-Абадской области - на 14,6 процента), на хлеб - 5,5 процента.

Наряду с этим, с начала т.г. снижение цен зафиксировано на рыбу свежую и охлажденную - на 15,8 процента, яйца куриные - на 14,8 процента, масла и жиры - на 3,2 процента, крупы - на 3,1 процента.

**Таблица 4: Индексы цен на отдельные группы продовольственных товаров**  
(в процентах)

	Сентябрь 2014			Январь- сентябрь 2014
	к августу 2014	к декабрю 2013	к сентябрю 2013	к январю- сентябрю 2013
Хлебобулочные изделия и крупы	100,4	107,2	107,1	103,8
Мясо	101,1	107,5	109,8	110,1
Рыба	100,4	95,8	98,3	98,0
Молочные изделия, сыр и яйца	102,2	101,7	114,3	110,6
Масла и жиры	100,4	96,8	95,4	95,7
Фрукты и овощи	96,4	99,8	110,3	115,2
Сахар, джем, мед, шоколад и конфеты	100,1	106,4	107,2	106,1
Безалкогольные напитки	100,1	114,4	113,6	110,8
Алкогольные напитки	99,6	108,2	110,1	108,7
Табачные изделия	100,7	113,4	114,2	112,4

В сентябре т.г. по сравнению с предыдущим месяцем средние потребительские цены понизились на баранину, картофель и дизельное топливо

**Таблица 5: Средние цены на отдельные товары-представители**  
(в сомах за килограмм, литр)

	Мука пшеничная		Хлеб	Лепешка	Баранина	Говядина	Картофель	Бензин А-92	Дизельное топливо
	высшего сорта	первого сорта							
Январь	37,46	29,76	41,99	52,38	300,95	318,26	24,57	37,32	40,08
Февраль	37,97	30,07	42,05	53,27	308,61	320,84	25,12	36,50	39,87
Март	38,67	30,74	42,67	53,36	312,61	320,70	28,12	37,64	40,74
Апрель	38,96	30,88	41,64	55,12	315,05	324,67	35,62	38,77	41,92
Май	39,12	31,46	41,76	55,12	326,65	330,45	45,02	38,41	41,84
Июнь	39,30	31,77	42,06	55,19	338,05	333,08	45,74 <sup>1</sup>	38,70	42,41
Июль	39,76	31,97	42,61	55,80	336,68	334,89	26,72	41,65	44,73
Август	40,09	32,07	42,89	57,32	335,02	340,45	21,93	44,40	45,27
Сентябрь	40,13	32,30	42,92	57,42	333,40	344,50	21,71	46,77	44,77

<sup>1</sup> Включая картофель нового урожая.

Импорт пищевых продуктов по предварительным данным за январь-сентябрь 2014г. составил 10,6 процента в общем объеме импорта республики.

**Таблица 6: Импорт и экспорт пищевых продуктов <sup>1</sup>**

	январь-сентябрь 2013		январь-сентябрь 2014	
	млн. долларов	в процентах к общему объему	млн. долларов	в процентах к общему объему
Импорт	432,0	10,2	422,6	10,6
Экспорт	119,4	11,5	110,2	10,1

<sup>1</sup> Включая объемы внешней торговли физических лиц

### 1.3. Рынок труда

По данным Министерства труда, миграции и молодежи Кыргызской Республики, численность незанятого населения, состоящего на учете в органах государственной службы занятости в поисках работы, на 1 октября 2014г. составила 92,8 тыс. человек и по сравнению с аналогичной датой 2013г. уменьшилась на 3 процента, а численность зарегистрированных безработных, соответственно, 57,9 тыс. человек и на 1,4 процента.

**Таблица 7: Численность зарегистрированных безработных в органах государственной службы занятости на 1 октября 2014г.**

	Всего, человек	В процентах к соответствующей дате	
		предыдущего года	предыдущего месяца
<b>Кыргызская Республика</b>	<b>57892</b>	<b>98,6</b>	<b>100,1</b>
Баткенская область	6118	122,9	101,5
Джалал-Абадская область	12231	97,9	100,4
Иссык-Кульская область	4244	100,8	98,8
Нарынская область	6274	95,8	98,0
Ошская область	11785	100,7	100,6
Таласская область	2180	88,5	99,0
Чуйская область	5672	94,0	100,1
г. Бишкек	7197	91,0	101,6
г. Ош	2191	91,4	97,3

Из общего числа зарегистрированных безработных, 51,6 процента составили женщины. Уровень зарегистрированной безработицы составил 2,3 процента от экономически активного населения.

## Раздел II. Наличие продовольствия

*Наличие продовольствия – физическое наличие безопасного и достаточного в количественном и качественном отношении продовольствия на любой момент времени.*

### 2. Сельское хозяйство

**Сельское хозяйство, лесное хозяйство и рыболовство.** Валовой выпуск продукции сельского хозяйства, лесного хозяйства и рыболовства в январе-сентябре 2014г. сложился в размере 152091,1 млн. сомов и по сравнению с соответствующим периодом прошлого года сократился на 2,2 процента.

**Таблица 8: Производство продукции сельского хозяйства**

	В процентах к			
	соответствующему периоду предыдущего года		предыдущему месяцу	
	2013	2014	2013	2014
Январь	100,0	100,9	-	-
Февраль	100,3	101,0	101,3	101,8
Январь-февраль	100,1	101,0	-	-
Март	101,6	101,5	106,2	108,4
Январь- март	100,6	101,2	-	-
Апрель	100,2	101,8	104,1	104,6
Январь-апрель	100,5	101,3	-	-
Май	103,3	101,8	129,8	124,6
Январь-май	101,2	101,4	-	-
Июнь	105,2	101,2	125,1	119,0
Январь-июнь	102,2	101,4	-	-
Июль	102,0	92,4	218,5	205,0
Январь-июль	102,1	98,3	-	-
Август	104,3	95,3	92,6	105,1
Январь-август	102,6	97,5	-	-
Сентябрь	104,7	98,3	147,6	163,4
Январь-сентябрь	103,2	97,8	-	-

В общем объеме сельскохозяйственного производства доля продукции животноводства составила 45,6 процента, растениеводства -52,2, лесного хозяйства и рыболовства - по 0,1 процента и услуг -2 процента.

Снижение объемов валового выпуска сельскохозяйственной продукции в январе-сентябре т.г. по сравнению с соответствующим периодом прошлого года обусловлено значительным сокращением производства продукции растениеводства в Иссык-Кульской, Нарынской, Таласской и Чуйской областях, а также городах Бишкек и Ош в связи с неблагоприятными климатическими условиями.

**Таблица 9: Валовой выпуск продукции сельского хозяйства, лесного хозяйства и рыболовства по территории в январе- сентябре 2014г.**

	Млн. сомов (в текущих ценах)	В процентах к	
		предыдущему периоду	итогу
<b>Кыргызская Республика</b>	<b>152091,1</b>	<b>97,8</b>	<b>100</b>
Баткенская область	12916,8	100,2	8,5
Джалал-Абадская область	32361,7	103,5	21,3
Иссык-Кульская область	16637,5	94,4	10,9
Нарынская область	9899,0	97,2	6,5
Ошская область	27359,4	101,0	18,0
Таласская область	15671,2	97,4	10,3
Чуйская область	36186,2	92,5	23,8
г. Бишкек	348,42	98,1	0,2
г. Ош	711,0	99,7	0,5

## 2.1. Растениеводство

По состоянию на 23 сентября т.г. зерновых культур (без зернобобовых, риса и гречихи) убрано с площади 543,8 тыс. гектаров, или 91,9 процента от уборочной площади.

**Таблица 10: Уборка урожая сельскохозяйственных культур на 23 сентября 2014г.**

	Фактически		К соответствующей дате прошлого года	
	2013	2014	+, -	в процентах
Убрано зерновых культур (без зернобобовых, риса и гречихи), тыс. га	549,4	543,8	-5,6	99,0
Намолочено зерна (без зернобобовых, риса и гречихи) - всего (в первоначально оприходованном весе), тыс. т	1596,9	1182,4	-414,5	74,0
с 1 гектара, центнеров	29,1	21,7	-7,4	74,6
намолочено пшеницы (в первоначально оприходованном весе), тыс. т	864,3	592,1	-272,2	68,5
Собрано табака (в физическом весе), тыс. т	6,4	3,7	-2,7	58,2
Собрано хлопка-сырца (в физическом весе), тыс. т	23,8	32,5	8,6	136,2
Намолочено масличных культур, тыс. т	55,4	45,0	-10,4	81,2
Выкопано картофеля, тыс. га	55,0	52,7	-2,3	95,8
Накопано картофеля, тыс. т	882,6	836,1	-46,5	94,7
с 1 гектара, центнеров	160,3	158,7	-2,6	98,4
Собрано овощей, тыс. т	734,8	756,0	21,1	102,8
Собрано бахчевых культур, тыс. т	191,8	195,4	3,6	101,9
Собрано плодово-ягодных культур, тыс. т	175,3	173,8	-1,4	99,2

Уменьшение производства зерна допущено из-за значительного снижения урожайности пшеницы и ячменя. Так, если на 23 сентября т.г. средняя урожайность пшеницы в целом по республике составляла 18,1 центнера с гектара (в первоначально оприходованном весе), то на соответствующую дату прошлого года - 25,7 центнера с гектара, ячменя, соответственно, 13,6 центнера с гектара против 22,8 центнера с гектара.

Снижение производства зерна пшеницы отмечено в хозяйствах всех регионов республики.

Осенью текущего года вспахано 620 гектаров зяби, что на 16,9 процента меньше, чем на соответствующую дату прошлого года. Озимых культур в целом по республике посеяно меньше, чем на соответствующую дату прошлого года на 5,5 тыс. гектаров (на 64,5 процента).

**Таблица 11: Сев озимых культур по территории на 23 сентября 2014г**

	Посеяно всего под урожай 2015г., га	В процентах к соответствующей дате прошлого года
<b>Кыргызская Республика</b>	<b>3011</b>	<b>35,5</b>
Баткенская область	130	73,9
Иссык-Кульская область	60	3,0
Ошская область	5	8,3
Таласская область	260	13,5
Чуйская область	2556	61,0

В республике началась подготовка к озимому севу, а также проверка качества семенного материала.

**Таблица 12: Потребность и наличие семян зерновых культур, предназначенных для озимого сева<sup>1</sup>**  
(на 1 октября 2014г., тонн)

	Потребность	Наличие	Наличие семян в процентах к потребности
Зерновые - всего	44454	36978	83,2
пшеница	42564	35200	82,7
ячмень	1830	1723	94,2

<sup>1</sup> Здесь и в таблице 13 - по данным Государственной семенной инспекции Министерства сельского хозяйства и мелиорации Кыргызской Республики.

Из 35200 тонн имеющихся семян пшеницы, на начало октября т.г. было проверено 14004 тонны, из которых кондиционные - 13326 тонн, из 1723 тонн семян ячменя проверено 787, где кондиционные - 781 тонна.

**Таблица 13: Наличие семян зерновых культур, предназначенных для озимого сева, по территории<sup>1</sup>**

(на 1 октября 2014г., в процентах к потребности)

	Зерновые- всего	в том числе	
		пшеница	ячмень
Баткенская область	86,6	86,6	100
Джалал-Абадская область	63,2	63,2	75
Иссык-Кульская область	86,0	86,0	-
Ошская область	95,8	95,8	100,0
Таласская область	78,8	78,8	-
Чуйская область	82,0	81,1	94,2

## 2.2. Животноводство

В январе-сентябре т.г., по сравнению с соответствующим периодом прошлого года, возросли объемы производства основных видов животноводческой продукции..

**Таблица 14: Производство основных видов продукции животноводства в хозяйствах всех категорий в январе- сентябре 2014г.**

	Произведено-всего, тонн				В процентах к соответствующему периоду предыдущего года			
	2013		2014		2013		2014	
	сентябрь	январь-сентябрь	сентябрь	январь-сентябрь	сентябрь	январь-сентябрь	сентябрь	январь-сентябрь
Скот и птица на убой (в живом весе)	32469,0	255657,0	34883,8	261022,2	101,8	101,4	107,4	102,1
Молоко сырое	140040,0	1106063,0	142754,3	1131439,0	101,9	101,9	101,9	102,3
Яйца, тыс. шт.	33952,0	330100,0	37975,6	354296,8	98,9	102,0	111,8	107,3
Шерсть (в физическом весе)	4,0	11583,0	3,0	11806,6	20,0	102,2	75,0	101,9

Увеличение производства основных видов продукции животноводства обусловлено ростом поголовья скота и домашней птицы.

**Таблица 15: Производство основных видов продукции животноводства по территории в январе- сентябре 2014г.**

	Скот и птица на убой (в живом весе)	Молоко сырое	Яйца, тыс. шт.	Шерсть (в физическом весе)
	<i>Тонн</i>			
<b>Кыргызская Республика</b>	<b>261022,2</b>	<b>1131439,0</b>	<b>354296,8</b>	<b>11806,6</b>
Баткенская область	18489,0	74799,0	15945,0	664,9
Джалал-Абадская область	40902,0	239819,0	46143,0	2050,6
Иссык-Кульская область	35085,3	159529,8	46981,0	1950,5
Нарынская область	34268,6	92511,7	5238,8	1902,1
Ошская область	54085,0	223496,0	39822,0	2230,0
Таласская область	16923,0	59765,0	17698,1	1416,3
Чуйская область	60078,3	275534,5	180894,9	1559,7
г.Бишкек	204,0	709,0	486,0	5,5
г.Ош	987,0	5275,0	1088,0	27,0
	<i>В процентах к соответствующему периоду прошлого года</i>			
<b>Кыргызская Республика</b>	<b>102,1</b>	<b>102,3</b>	<b>107,3</b>	<b>101,9</b>
Баткенская область	101,3	101,1	101,2	101,2
Джалал-Абадская область	103,0	104,2	104,5	104,4
Иссык-Кульская область	102,5	102,4	93,0	102,0

	Скот и птица на убой (в живом весе)	Молоко сырое	Яйца, тыс. шт.	Шерсть (в физическом весе)
Нарынская область	101,3	100,4	101,2	101,2
Ошская область	102,0	101,5	102,4	100,4
Таласская область	100,8	100,9	100,8	102,0
Чуйская область	102,6	102,5	115,9	102,1
г.Бишкек	89,9	99,0	60,1	91,7
г.Ош	100,7	101,3	102,1	96,4

Наибольший рост производства скота и птицы на убой (в живом весе), а также молока отмечен в хозяйствах всех регионов, кроме г. Бишкек

Средний надой молока на одну корову составил 1567 кг. Выше среднереспубликанского уровня этот показатель в хозяйствах Чуйской (2197кг), Таласской (1772 кг) и Иссык-Кульской (1633 кг) областей.

Производство яиц возросло в хозяйствах всех регионов, за исключением Иссык-Кульской области и г.Бишкек.

### 2.3. Индекс цен производителей сельскохозяйственной продукции

**Индекс цен производителей.** В январе-сентябре 2014 г. по сравнению с соответствующим периодом прошлого года цены производителей на реализованную *сельскохозяйственную продукцию* возросли на 6,2 процента.

**Таблица 16: Индексы цен производителей сельскохозяйственной продукции**  
(в процентах)

	Всего		в том числе на продукцию			
	к предыдущему периоду	к декабрю прошлого года	растениеводства		животноводства	
			к предыдущему периоду	к декабрю прошлого года	к предыдущему периоду	к декабрю прошлого года
Январь	105,6	105,6	108,9	108,9	102,9	102,9
Февраль	101,7	107,4	100,3	109,2	102,9	105,9
Март	101,1	108,6	103,4	113,0	99,2	105,1
Апрель	104,2	113,1	110,4	124,7	98,8	103,8
Май	104,7	118,5	106,2	132,4	103,3	107,2
Июнь	101,2	119,8	104,8	138,8	97,5	104,5
Июль	95,3	114,3	92,4	128,3	98,5	103,0
Август	95,3	109,0	88,2	113,1	102,6	105,7
Сентябрь	97,8	106,6	94,1	106,6	100,9	106,7

По сравнению с январем-сентябрем 2013 г. цены на картофель возросли в 1,2 раза, мясо (в живом весе) - на 6,1 процента, молоко - на 8,8 процента, яйца - на 4,0 процента, овощи - на 4,0 процента, в то время как цены на пшеницу, напротив, снизились на 6,6 процента.

**Таблица 17: Индексы цен производителей отдельных видов сельскохозяйственной продукции**  
**в январе-сентябре 2014г.**  
(в процентах)

	Зерно всего	Пшеница	Овощи	Картофель	Мясо (в живом весе)	Молоко сырое	Яйца
	К предыдущему месяцу						
Январь	106,6	104,3	108,7	111,8	102,4	103,6	107,1
Февраль	98,1	99,5	102,4	101,1	102,3	105,0	94,6
Март	102,0	104,2	101,3	110,0	100,8	95,7	97,4
Апрель	107,5	107,5	112,9	128,5	100,7	94,3	100,8
Май	92,5	92,7	108,8	127,0	101,8	108,1	93,6
Июнь	111,2	109,4	95,7	109,7	99,8	92,3	95,9
Июль	98,0	96,9	102,3	77,5	98,7	97,9	103,4
Август	99,8	98,9	86,0	63,6	100,3	108,5	100,8

	<b>Зерно всего</b>	<b>Пшеница</b>	<b>Овощи</b>	<b>Картофель</b>	<b>Мясо (в живом весе)</b>	<b>Молоко сырое</b>	<b>Яйца</b>
Сентябрь	97,2	103,1	100,2	92,7	102,1	98,1	102,8
<i>К соответствующему периоду прошлого года</i>							
Январь	88,4	83,3	94,1	105,6	102,3	103,6	112,9
Февраль	85,3	79,4	102,9	103,9	103,8	109,4	119,0
Январь-февраль	86,8	81,3	98,4	104,7	103,1	106,5	115,8
Март	79,6	75,9	96,4	111,1	106,8	102,9	104,1
Январь-март	84,3	79,4	97,7	106,9	104,3	105,3	111,7
Апрель	85,8	82,5	105,0	152,8	104,9	105,8	99,1
Январь-апрель	84,7	80,2	99,6	118,1	104,4	105,4	108,4
Май	82,5	85,4	111,4	148,5	107,9	122,3	102,0
Январь-май	84,2	81,2	102,1	125,4	105,1	108,5	107,1
Июнь	93,6	98,2	99,2	155,7	111,9	112,3	96,7
Январь-июнь	85,8	83,8	101,5	131,4	106,2	109,0	105,3
Июль	106,0	116,6	106,0	136,5	103,8	97,1	102,7
Январь-июль	88,3	87,4	102,2	132,2	105,8	107,2	105,0
Август	113,4	122,6	98,9	93,0	106,0	115,2	99,5
Январь-август	90,9	90,7	101,8	127,4	105,8	108,2	104,3
Сентябрь	107,6	120,8	126,8	125,1	108,1	113,3	102,2
Январь-сентябрь	92,6	93,4	104,0	127,2	106,1	108,8	104,0

## 2.4. Торговля основными продуктами питания

Доля импорта пищевых продуктов в общей стоимости импорта в за январь-сентябрь 2014г. составила 10,6 процентов, экспорта – 10,1 процента.

**Таблица 18: Импорт и экспорт основных продуктов питания<sup>1</sup>**

(тыс. тонн)

	<b>Январь- сентябрь</b>	
	<b>2013</b>	<b>2014</b>
<b>Импорт</b>		
Хлебопродукты, в пересчете на зерно	400,5	380,8
Сахар и кондитерские изделия	70,5	65,3
Масло растительное	30,3	37,2
Доля пищевых продуктов в общей стоимости импорта, %	10,3	10,6
<b>Экспорт</b>		
Молоко и молочные продукты, в пересчете на молоко	9,6	30,1
Сахар и кондитерские изделия	0,3	0,3
Доля пищевых продуктов в общей стоимости экспорта, %	11,6	10,1

<sup>1</sup> Включая объемы внешней торговли физических лиц

## 2.5. Наличие продуктов в расчете на душу населения

Анализ продовольственного баланса показывает, что наличие продовольствия в среднем за месяц на душу населения остается стабильным

**Таблица 19: Уровень потребления основных продуктов питания**  
(на душу населения, кг в месяц)

	Январь-сентябрь	
	2013	2014*
Хлебопродукты (в пересчете на зерно)	16,4	15,8
из них пшеница и продукты ее переработки (в пересчете на зерно)	14,0	13,2
Картофель	8,5	6,9
Овощи и бахчевые	12,0	11,4
Фрукты и ягоды	2,3	1,8
Сахар и кондитерские изделия	1,5	1,3
Мясо и мясопродукты	3,4	3,5
Молоко и молочные продукты	17,8	16,7
Яйца, шт.	5,8	5,5
1, Жиры растительные	1,0	0,9

\*Данные предварительные

Более подробная информация приводится в приложении (таблица 3 «Продовольственный баланс»<sup>2</sup>).

<sup>2</sup> Продовольственные балансы составлены в соответствии с «Методикой расчета баланса основных продуктов питания», утвержденной постановлением Нацстаткома Кыргызской Республики от 15 сентября 2010г. №19.



## Раздел III. Доступ к продовольствию

*Доступ:* продукты питания должны быть доступны как в отношении их физического наличия, так и в отношении покупательной способности.

### 3.1. Анализ потребительских цен

Прирост потребительских цен в январе-сентябре т.г. составил 5,0 процента (в январе-сентябре 2013г. - 1,6 процента). При этом наиболее интенсивный (на 3,4 процента) рост потребительских цен зафиксирован в I квартале т.г., тогда как в III квартале - снижение на 0,9 процента.

**Таблица 20: Индексы потребительских цен в январе-сентябре**

(в процентах)

	Сентябрь к декабрю предыдущего года		Среднемесячные темпы роста (снижения) в январе-сентябре	
	2013	2014	2013	2014
<b>Все товары и услуги</b>	<b>101,6</b>	<b>105,0</b>	<b>100,2</b>	<b>100,5</b>
Товары	101,5	105,1	100,2	100,6
Пищевые продукты и безалкогольные напитки	99,3	105,0	99,9	100,5
Алкогольные напитки и табачные изделия	105,7	109,2	100,6	101,0
Непродовольственные товары	103,5	103,9	100,4	100,4
Услуги	102,6	104,2	100,3	100,5

Цены на пищевые продукты и безалкогольные напитки в январе-сентябре т.г. в целом по республике повысились на 5,0 процента. При этом в I и II кварталах т.г. зафиксирован рост цен на них (на 4,6 процента), а в III квартале, напротив, их снижение - на 4,1 процента.

Цены на товары, относящиеся к группе «Хлебобулочные изделия и крупы», в целом по республике за 9 месяцев т.г. возросли на 7,2 процента. С начала т.г. значительное повышение цен зафиксировано на рис (на 11,0 процента), муку (на 7,9 процента), выпечные кондитерские изделия (на 5,8 процента), хлеб (на 5,5 процента). Вместе с тем цены на крупы, напротив, снизились на 3,1 процента.

В сентябре т.г. по сравнению с декабрем 2013г. цены на муку повысились во всех регионах республики, при этом наибольший их прирост наблюдался в Джалал-Абадской области (14,6 процента), а наименьший - в г. Бишкек (4,0 процента). Наряду с этим наблюдалось повышение цен на хлеб во всех регионах, так наибольший прирост их зафиксирован в Ошской (на 11,1 процента) и Нарынской (на 10,6 процента) областях.

Рис в наибольшей степени сначала т.г. подорожал в Джалал-Абадской (на 27,6 процента) и Чуйской (на 18,5 процента) областях. Повышение цен на крупы зафиксировано лишь в Чуйской (на 6,9 процента) и Ошской (на 0,9 процента) областях,

С начала т.г. цены на свежее мясо в целом по республике возросли на 9,1 процента. Следует отметить, что в январе-сентябре т.г. повышение цен на свежее мясо отмечено во всех областях республики. При этом, цены на говядину повысились на 9,2 процента, баранину - на 14,1 процента. Наибольшее повышение цен за 9 месяцев т.г. отмечено в Иссык-Кульской области: на говядину - на 22,4 процента и баранину - на 17,7 процента.

В сентябре т.г. по сравнению с декабрем предыдущего года цены на куры повысились на 0,8 процента, а на окорочка, напротив, понизились на 1,5 процента. Цены на колбасные и консервированные мясные изделия превысили уровень декабря 2013г. на 4,1 процента.

С начала т.г. цены на молочные изделия, сыр и яйца повысились на 1,7 процента. Тенденция постоянного повышения цен на данную группу наблюдалась в течение III квартала т.г. (прирост их составил 5,1 процента). При этом, снижение цен в целом на молочные изделия, сыр и яйца отмечено в Нарынской (на 11,6 процента по сравнению с декабрем 2013г.), Таласской (на 3,5 процента) и

Баткенской (на 0,7 процента) областях. Цены на яйца в целом по республике снизились на 14,8 процента. При этом, снижение цен на них зафиксировано во всех областях.

Цены на растительные масла за 9 месяцев т.г. в целом по республике снизились на 4,4 процента. Однако, в Джалал-Абадской (на 2,1 процента), Ошской (на 4,1 процента) и Чуйской (на 4,1 процента) областях зафиксировано повышение цен на хлопковое масло. Подсолнечное масло с начала т.г. подорожало в Джалал-Абадской области (на 3,9 процента).

Цены на животные жиры с начала т.г. снизились на 9,5 процента. Говяжий жир по республике подешевел с начала т.г. на 11,9 процента, а бараний жир - на 7,4 процента.

Цены на сахар-песок по сравнению с декабрем 2013г. возросли на 8,0 процента. При этом в I квартале т.г. цены на него повысились на 13,5 процента, а во II и III кварталах, напротив, наблюдалось их снижение на 3,3 процента и на 1,6 процента, соответственно. В наибольшей степени с начала т.г. повысились цены на сахар-песок в Иссык-Кульской области - на 20,9 процента.

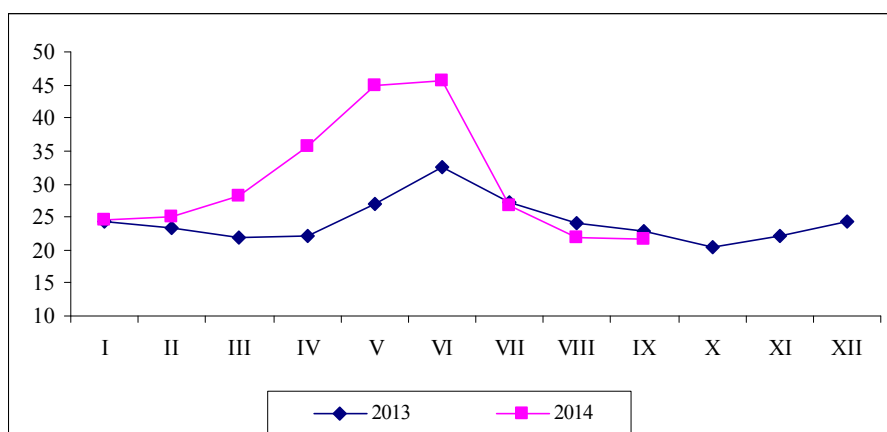
Цены на свежие фрукты с начала т.г. возросли на 4,0 процента. При этом, в Баткенской, Ошской и Чуйской областях отмечено снижение цен на свежие фрукты. Несмотря на снижение (на один процент) цен на свежие овощи в целом по республике, в Иссык-Кульской области они подорожали почти в 1,5 раза, Нарынской области - на 9,7 процента и Ошской области - 2,3 процента.

В сентябре т.г. по сравнению с декабрем 2013г. зафиксировано снижение цен на картофель во всех областях, за исключением Баткенской области, где цены на него повысились на 0,4 процента. В целом по республике цены на картофель в течение 9 месяцев постоянно повышались, снижение их наблюдалось лишь в июле и августе т.г.

**Картофель.** В течение III квартала т. г. средние потребительские цены на картофель снизились с 26,72 сомов за килограмм в июле до 21,71 сома в сентябре. По сравнению со III кварталом 2013 года средняя потребительская цена снизилась на 5,4 процента, составив 23,45 сома за килограмм.

#### **График 1: Среднемесячные потребительские цены на картофель**

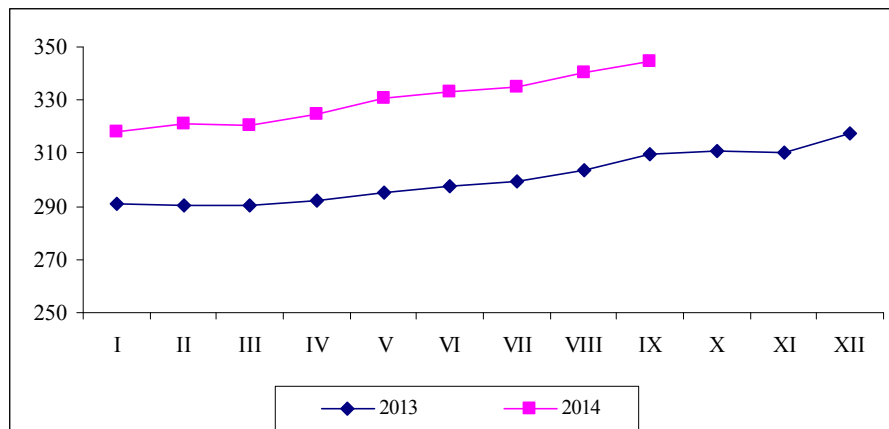
(сомов/кг)



**Баранина.** В III квартале 2014г. по сравнению с соответствующим периодом прошлого года средняя потребительская цена на баранину повысилась – с 297,81 сома до 335,04 сома за килограмм или повышение составило 12,5 процента.

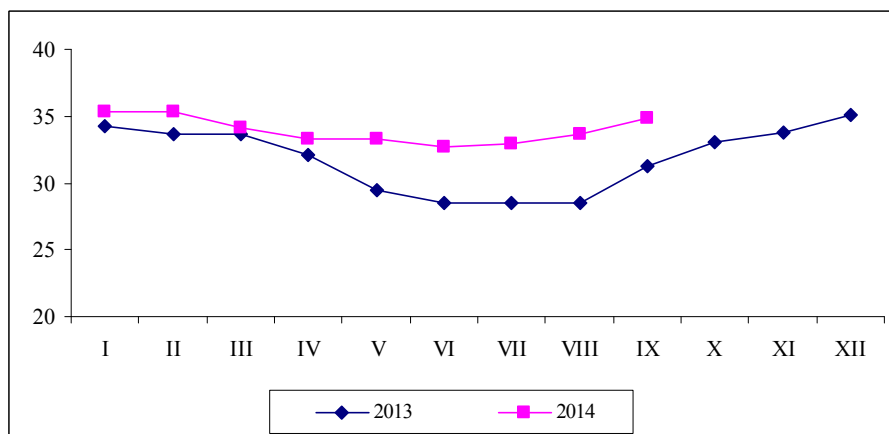
**Говядина.** Средние потребительские цены на говядину с июля по сентябрь 2014 г. повысились – с 334,89 до 344,50 сома за килограмм. По сравнению с III кварталом 2013г. повышение составило 11,8 процента.

**График 2: Среднемесячные потребительские цены на говядину**  
(сомов/кг)



**Свежее молоко.** В течение III квартала 2014г. наблюдалось повышение средней стоимости молока (на 5,8 процента). По сравнению со III кварталом прошлого года средняя потребительская цена повысилась на 14,8 процента, составив 33,78 сома за литр.

**График 3: Среднемесячные потребительские цены на свежее молоко**  
(сомов/кг)



### 3.2. Денежные доходы населения

**Денежные доходы населения.** По результатам выборочного обследования домашних хозяйств, номинальные денежные доходы населения в I полугодии 2014г. составили 131360,7 млн. сомов и увеличились по сравнению с соответствующим периодом прошлого года на 25,5 процента. Основными источниками денежных доходов населения являлись доходы от трудовой деятельности, удельный вес которых в структуре доходов составил 64,3 процента, доходы от социальных трансфертов – 15,7 процента и от продажи сельскохозяйственной продукции, произведенной в личном подсобном хозяйстве – 15,8 процента.

Среднедушевые реальные денежные доходы населения в I полугодии 2014г. составили 3709,7 сома и по сравнению с соответствующим периодом 2013г. увеличились на 15,5 процента.

Размер среднедушевых располагаемых денежных доходов сложился на уровне 3745,4 сома. Выше среднереспубликанского значения сложились среднедушевые располагаемые денежные доходы населения Таласской (на 912,8 сома), Чуйской (на 353,0 сома) областей и г.Бишкек (на 1171,4 сома). Приблизились к среднереспубликанскому значению доходы населения Иссык-Кульской, Баткенской областей. Самые низкие среднедушевые доходы, уровень которых, не достигал среднереспубликанского значения, наблюдались у населения Нарынской (на 669,6 сома), Джалал-Абадской (на 767,1 сома), Ошской (330,6 сома) областей и г.Ош (на 336,4 сома).

Структура среднедушевых располагаемых денежных доходов домашних хозяйств существенно различается в зависимости от места проживания. В городской местности доход от трудовой деятельности в общем объеме доходов составил 78,0 процента, в сельской – 52,0 процента. Вторым по значимости источником доходов в сельской местности были поступления от реализации продукции, произведенной в личных подсобных хозяйствах населения, доля которых сложилась на уровне 26,3 процента.

Распределение общего объема денежных доходов по квинтильным группам населения складывается в пользу 20-процентов населения с наибольшими доходами, у которых сконцентрировано более 52 процентов всех денежных доходов.

**Таблица 21: Денежные доходы населения в I полугодии по квинтильным группам**  
(в процентах)

	2013	2014
<b>Денежные доходы – всего</b>	<b>100</b>	<b>100</b>
в том числе по 20-ти процентным группам		
первая (с наименьшими доходами)	6,0	5,4
вторая	11,4	10,0
третья	16,1	15,0
четвертая	23,2	22,6
пятая (с наибольшими доходами)	43,3	47,1
Соотношение доходов 20% наиболее и 20% наименее обеспеченных слоев населения, в разгах	7,3	8,8

В январе-сентябре 2014г. среднемесячная номинальная заработная плата одного работника (без учета малых предприятий) составила 11984 сома, увеличившись по сравнению с январем-сентябром 2013г. на 8,5 процента, а ее реальный размер, исчисленный с учетом индекса потребительских цен, возрос на 1,6 процента.

Исходя из официального курса валют, установленного Национальным банком Кыргызской Республики, среднемесячная заработная плата одного работника в январе-сентябре 2014г. составила 228,1 доллара США.

**Таблица 22: Среднемесячная номинальная и реальная заработная плата по территории<sup>1</sup> в январе- сентябре 2014г.**

	Сомов	В процентах к соответствующему периоду предыдущего года		Реальная заработная плата в процентах к соответствующему периоду предыдущего года
		2013	2014	
<b>Кыргызская Республика</b>	<b>11984</b>	<b>104,8</b>	<b>108,5</b>	<b>101,6</b>
Баткенская область	8772	104,1	100,7	93,7
Джалал-Абадская область	10705	102,0	107,0	96,8
Иссык-Кульская область	8838	103,9	109,9	101,5
Нарынская область	11144	100,8	109,2	103,8
Ошская область	7946	101,5	103,4	95,5
Таласская область	9145	102,7	107,9	98,4
Чуйская область	10658	108,9	111,8	101,4
г. Бишкек	16103	106,0	109,7	104,6
г. Ош	10637	103,3	109,1	100,7

<sup>1</sup> Без учета малых предприятий.

В сентябре т.г. по отношению к сентябрю прошлого года отмечалось повышение темпов роста как номинальной, так и реальной заработной платы.

**Таблица 23: Среднемесячная номинальная и реальная заработная плата в сентябре <sup>1</sup>**

	Сомов	В процентах к		Реальная заработная плата в процентах к соответствующему периоду предыдущего года
		соответствующему периоду предыдущего года	предыдущему периоду	
<b>2013</b>				
Январь	10250	105,6	71,1	98,1
Февраль	10381	105,4	101,3	97,7
Март	11220	103,6	108,1	96,1
I квартал	10620	104,8	89,1	97,3
Апрель	11033	107,4	98,3	99,5
Май	11190	103,7	101,4	96,5
Июнь	11774	103,5	105,2	95,7
II квартал	11332	104,8	106,7	97,1
Июль	11558	106,1	98,2	98,5
Август	11044	105,5	95,6	99,0
Сентябрь	10960	102,5	99,2	96,7
III квартал	11187	104,7	98,7	98,1
<b>2014</b>				
Январь	11008	107,4	72,8	103,7
Февраль	10984	105,8	99,8	101,7
Март	12173	108,5	110,8	102,1
I квартал	11392	107,3	90,8	102,5
Апрель	11959	108,4	98,2	100,8
Май	12193	109,0	102,0	100,8
Июнь	12727	108,1	104,4	99,6
II квартал	12293	108,5	107,9	100,5
Июль	12422	107,5	97,6	99,7
Август	12236	110,8	98,5	103,1
Сентябрь	12131	110,7	99,1	103,1
III квартал	12263	109,6	99,8	101,9

<sup>1</sup> Без учета малых предприятий.

В январе-сентябре 2014г. по сравнению с январем-сентябрем прошлого года в целом по республике отмечен рост заработной платы в бюджетной сфере.

**Таблица 24: Среднемесячная номинальная заработная плата по территории<sup>1</sup>  
в январе-сентябре 2014г.**

	Сомов				В процентах к соответствующему периоду предыдущего года	
	бюджетная сфера		небюджетная сфера		бюджетная сфера	небюджетная сфера
	2013	2014	2013	2014		
<b>Кыргызская Республика</b>	<b>8897</b>	<b>9636</b>	<b>14773</b>	<b>16026</b>	<b>108,3</b>	<b>108,5</b>
Баткенская область	7768	7960	11781	11701	102,5	99,3
Джалал-Абадская область	7330	7877	16243	17479	107,5	107,6
Иссык-Кульская область	7529	8232	9317	10345	109,3	111,0
Нарынская область	9559	10477	13617	14764	109,6	108,4
Ошская область	7231	7391	10761	11666	102,2	108,4
Таласская область	7399	8024	13262	14785	108,5	111,5
Чуйская область	8338	8909	11025	12771	106,9	115,8
г. Бишкек	12017	13517	17052	18318	112,5	107,4
г. Ош	8355	9171	12747	13767	109,8	108,0

<sup>1</sup> Без учета малых предприятий.

Повышение темпов роста среднемесячной начисленной заработной платы наблюдалось в большинстве видов экономической деятельности, за исключением предприятий и организаций сферы добычи полезных ископаемых, гостиниц и ресторанов, здравоохранения и социального обслуживания населения.

**Таблица 25: Среднемесячная номинальная заработная плата работников предприятий и организаций по видам экономической деятельности<sup>1</sup> в январе-сентябре**

	Сомов		В процентах к соответствующему периоду предыдущего года	
	2013	2014	2013	2014
<b>Всего</b>	<b>11047</b>	<b>11984</b>	<b>104,8</b>	<b>108,5</b>
Сельское хозяйство, лесное хозяйство и рыболовство	5720	6108	109,0	106,8
Добыча полезных ископаемых	16993	16543	100,2	97,3
Обрабатывающие производства (обрабатывающая промышленность)	11087	12386	105,5	111,7
Обеспечение (снабжение) электроэнергией, газом, паром и кондиционированным воздухом	17419	19006	112,4	109,1
Водоснабжение, очистка, обработка отходов и получение вторичного сырья	9412	10519	110,5	111,8
Строительство	10503	10886	109,8	103,6
Оптовая и розничная торговля, ремонт автомобилей и мотоциклов	13536	14368	114,0	106,1
Транспортная деятельность и хранение грузов	15800	17104	113,1	108,2
Деятельность гостиниц и ресторанов	9700	9633	105,6	99,3
Информация и связь	21429	23152	108,9	108,0
Финансовое посредничество и страхование	24332	26982	105,5	110,9
Операции с недвижимым имуществом	8878	10244	115,2	115,4
Профессиональная, научная и техническая деятельность	16078	17553	104,8	109,2
Административная и вспомогательная деятельность	9383	11057	106,4	117,8
Государственное управление и оборона; обязательное социальное обеспечение	11408	14792	102,4	129,7
Образование	8080	8221	101,3	101,7
Здравоохранение и социальное обслуживание населения	9394	9357	98,2	99,6
Искусство, развлечения и отдых	8080	9013	122,9	111,5
Прочая обслуживающая деятельность	8683	9592	101,8	110,5

<sup>1</sup> Без учета малых предприятий.

Сумма общей задолженности по выплате заработной платы в целом по республике на 1 октября 2014г. по сравнению с аналогичной датой прошлого года уменьшилась на 0,6 процента.

Из общей суммы просроченной задолженности по выплате заработной платы значительную долю составляла задолженность работникам предприятий и организаций Чуйской (26,9 процента), Джалал-Абадской (23,9 процента), Баткенской (13,2 процента) и Иссык-Кульской (13,1 процента) областей.

**Таблица 26: Общая задолженность по выплате заработной платы по территории<sup>1</sup> на 1 октября 2014г.**

	Млн. сомов	В процентах к соответствующей дате	
		предыдущего года	предыдущего месяца
<b>Кыргызская Республика</b>	<b>302,0</b>	<b>99,4</b>	<b>114,9</b>
Баткенская область	39,9	89,6	92,1
Джалал-Абадская область	72,1	111,4	158,4
Иссык-Кульская область	39,6	74,2	118,0
Нарынская область	20,1	180,6	135,9
Ошская область (включая г.Ош)	17,5	126,5	114,0
Таласская область	7,8	111,2	107,5
Чуйская область	81,1	103,9	110,6
г. Бишкек	23,7	76,7	80,1

<sup>1</sup> Без учета малых предприятий.

## Методологические пояснения

**Безработными** считаются лица в возрасте 16 лет и старше, которые в рассматриваемый период: не имели работу (доходного занятия); занимались поиском работы, т.е. обращались в государственную службу занятости или использовали другие методы поиска работы; были готовы приступить к работе.

**Валовой внутренний продукт (ВВП)** – обобщающий показатель экономической деятельности страны. ВВП рассчитывается в текущих рыночных ценах (номинальный ВВП) и в сопоставимых ценах (реальный ВВП).

**Индекс потребительских цен на товары и платные услуги населению (ИПЦ)** характеризует изменение общего уровня цен во времени на товары и услуги. Индекс измеряет отношение стоимости фактического фиксированного набора товаров и услуг в текущем периоде к его стоимости в базисном периоде.

**Среднемесячная номинальная заработная плата** исчисляется путем деления фактически начисленного фонда заработной платы работников списочного состава и совместителей на численность, принимаемую для исчисления средней заработной платы и на число месяцев в отчетном периоде.

**Среднедушевая суточная калорийность питания.** Характеризует энергетическую ценность в потребленных продуктах питания на одного члена домашнего хозяйства, а также химический состав питания в белках и жирах.

**Уровень официальной безработицы** исчисляется как отношение численности официально зарегистрированных безработных к численности экономически активного населения, в процентах.

**Наличие продовольствия** означает физическое присутствие продовольствия в результате собственного производства или за счет рынка. На уровне страны наличие продовольствия определяется сочетанием запасов продовольствия, коммерческого импорта, продовольственной помощи и собственного производства. К наличию также относятся такие аспекты, как погодные условия, урожайность, поголовье скота и производительность, цены на продовольствие, устанавливаемые производителями, цены на продукты питания в соседних странах, а также вопросы внутренней политики, определяющие производство, торговлю, распределение и ценообразование.

Наличие продовольствия на душу населения рассчитывается через продовольственный баланс. В продовольственном балансе для каждого основного продукта питания показывается его общее физическое наличие и потребление за определенный период времени, который составляет обычно один год. **Общее физическое наличие** является суммой запасов на начало периода, производства и импорта указанного продукта за данный период времени. **Общее использование** складывается из потребления на питание, кормов, семян, потерь и экспорта. При наличии продовольственных балансов за несколько лет, по ним можно проследить тенденцию изменения общего наличия, импорта, экспорта, а также наличия для потребления населением и на корм скоту. Если разделить общие имеющиеся для потребления запасы продовольствия на количество населения, можно получить важнейший показатель наличия – среднее наличие на душу населения в год. Указанный показатель является усредненным в национальном масштабе, в нем не учитываются аспекты доступа домохозяйств (возможности производства, приобретения или получения продовольствия иным способом).

**Под доступом к продовольствию** подразумевается, что все члены домохозяйства располагают достаточными ресурсами для получения продуктов, удовлетворяющих потребность в полноценном питании для ведения здоровой и активной жизни. Доступ может выражаться через производство для собственного потребления, рыночные закупки или пожертвования. Уровень доступа различных домохозяйств отличается в зависимости от статуса занятости, доходов, размеров семьи, регионов проживания и т.д. На доступ влияют: социальное обеспечение, задержки зарплаты, инфляция, стоимость самого продовольствия и других товаров и услуг. В значительной степени доступ к продовольствию определяет и национальная политика, касающаяся занятости, доходов и инфляции.

**Потребление продовольствия** относится к выбору, составу, подготовке и распределению продовольствия в пределах домохозяйства. Усвоение – это способность человеческого организма принимать пищу и превращать ее в энергию. Потребление продовольствия охватывает знание соответствующих диет, и надлежащего распределения продовольствия в пределах семьи.

Возможность усвоения продовольствия организмом предполагает наличие не только полноценного пищевого рациона, но и среды, благоприятной для здоровья человека, включая пригодную для питья воду, доступ к основному медицинскому обслуживанию, приготовление пищи и способов хранения продовольствия. Конечным показателем продовольственной безопасности является состояние питания населения.

## **Используемые сокращения**

<b>ВВП</b>	Валовой внутренний продукт
<b>ВОЗ</b>	Всемирная организация здравоохранения
<b>ГМУП</b>	Гарантированный минимальный уровень потребления
<b>ЕЕП</b>	Единые ежемесячные пособия
<b>ЕК</b>	Европейская Комиссия
<b>ИПЦ</b>	Индекс потребительских цен на товары и услуги
<b>ППБ ЕК</b>	Программа Продовольственной Безопасности Европейской Комиссии
<b>ФАО</b>	Продовольственная и Сельскохозяйственная Организация ООН



## Приложение

### Приложение 1. Обзор гидрометеорологических условий на территории Кыргызской Республики во III квартале 2014г.

(по данным Государственного агентства по гидрометеорологии Министерства чрезвычайных ситуаций Кыргызской Республики)

#### *Агрометеорологические условия:*

**Июль.** Средняя месячная температура воздуха по большинству районов Кыргызстана была около нормы, в Таласской долине, в Сокулукском и Ысык-Атинском районах на 1□ ниже, в Алайском, Аксыском, Токтогульском, Сузакском районах, в зоне земледелия Иссык-Кульской и Нарынской областей на 1...2□ выше нормы.

Осадков по большинству районов выпало меньше нормы -11-74%, в Жайылском, Кара-Бурунском, Лейлекском, Кара-Суйском, Узгенском, Сузакском, Базар-Коргонском, Аксыском районах и в Чаткальской долине месячная сумма осадков составила всего 1-7% многолетней нормы, в урочище Кумтор около нормы-119 %

**Август.** Средняя месячная температура воздуха по большинству районов Кыргызстана была на 1...1,5° выше нормы.

Осадков по большинству районов выпало меньше нормы -4 - 69%, на перевале Тео-Ашуу, в Суусамырской и Таласской долинах, в Ноокатском и Токтогульском районах, в урочище Кумтор около многолетней нормы 80 - 120%, в зоне земледелия Баткенской области и по востоку Алайской долины больше нормы -182-372%.

**Сентябрь.** Средняя месячная температура воздуха по большинству районов Ошской, Жалал-Абадской, Баткенской областей была 1-1,5° выше нормы, в Чуйской, Таласской, Иссык-Кульской и Нарынской областях около многолетней нормы.

Осадков по большинству районов выпало меньше нормы -4-74%, в Ысык-Атинском районе, в урочище Чычкан и в г. Чолпон-Ата около нормы 91-114%, в урочище Байтык, в Ала-Арчинском ущелье, в Кара-Кужурской и Суусамырской долинах, в Иссык-Кульской котловине и в Жумгалском районе больше нормы-131-233%.

#### *Гидрологические условия за сентябрь 2014г.*

В сентябре водность большинства рек республики была в пределах и ниже нормы. Повышенный сток 127-208% от нормы наблюдался на реках Чон Ак-Суу, Ала-Арча, Кюмюш-Тоо, Ак-Буура и Кызыл-Суу.

Приток воды в водохранилища составил: в Токтогульское - 84%, в Орто Токойское - 86%, в Кировское - 74% от нормы.

#### **Объем воды в водохранилищах по состоянию на 30 сентября**

Водохранилища	Изменения за месяц	2014 г.		2013 г.	
		млн. куб. м	в млн. куб. м	в %	в млн. куб. м
Токтогульское	+144	11921	61	15913	82
Орто Токойское	+20	39,0	15	69,4	15
Кировское	-12	19,7	4	32,2	6

**Таблица 2: Средние потребительские цены на продукты питания  
в разрезе регионов в III квартале 2013-2014 гг.  
(сом/кг)**

**Table 2: Average consumer prices for food by regions in the III<sup>th</sup> quarter of 2013-2014  
(soms / kg)**

Область /Oblast	III квартал / III quarter		2014		
	2013	2014	июль/ july	август/ august	сентябрь/ september
<b>Картофель / Potatoes</b>					
Баткенская/ Batken	21,07	23,94	22,93	24,64	24,27
Джалал-Абадская / Djalal-Abad	26,27	22,86	23,48	22,31	22,80
Иссык-Кульская / Issyk-Kul	18,90	20,79	28,62	17,70	16,04
Нарынская / Naryn	24,11	23,68	30,67	20,71	19,64
Ошская / Osh	25,02	22,34	20,81	21,36	24,86
Таласская / Talas	22,95	22,94	28,05	20,69	20,08
Чуйская / Chui	21,55	20,84	24,41	19,20	18,90
г.Бишкек/ Bishkek city	25,82	24,55	29,15	22,82	21,69
<b>В среднем по республике / Average by the Republic</b>	<b>24,80</b>	<b>23,45</b>	<b>26,72</b>	<b>21,93</b>	<b>21,71</b>
<b>Молоко свежее / Fresh milk</b>					
Баткенская/ Batken	35,00	39,37	40,00	39,00	39,12
Джалал-Абадская / Djalal-Abad	30,21	34,92	31,91	36,76	36,10
Иссык-Кульская / Issyk-Kul	25,00	25,20	23,11	25,77	26,72
Нарынская / Naryn	20,00	22,22	20,17	21,87	24,63
Ошская / Osh	26,61	31,36	30,59	30,24	33,25
Таласская / Talas	25,00	25,30	25,32	25,00	25,59
Чуйская / Chui	28,13	30,17	29,91	29,77	30,83
г.Бишкек/ Bishkek city	30,49	35,92	35,26	35,68	36,80
<b>В среднем по республике / Average by the Republic</b>	<b>29,42</b>	<b>33,78</b>	<b>32,92</b>	<b>33,61</b>	<b>34,83</b>
<b>Мука 1 сорта / Flour, 1st grade</b>					
Баткенская/ Batken	28,48	30,53	29,64	30,46	31,50
Джалал-Абадская / Djalal-Abad	28,93	32,91	32,39	32,67	33,67
Иссык-Кульская / Issyk-Kul	30,47	32,31	32,27	32,27	32,40
Нарынская / Naryn	28,61	30,69	31,09	30,50	30,50
Ошская / Osh	28,83	34,17	34,03	34,17	34,32
Таласская / Talas	24,22	27,39	27,39	27,39	27,39
Чуйская / Chui	28,89	34,52	34,26	34,65	34,64
г.Бишкек/ Bishkek city	30,14	31,26	31,22	31,21	31,35
<b>В среднем по республике / Average by the Republic</b>	<b>29,62</b>	<b>32,11</b>	<b>31,97</b>	<b>32,07</b>	<b>32,30</b>
<b>Рис среднезерный / Rice (middle sized)</b>					
Баткенская/ Batken	72,23	80,21	80,17	79,48	80,97
Джалал-Абадская / Djalal-Abad	73,87	89,10	86,64	94,23	86,43
Иссык-Кульская / Issyk-Kul	62,76	68,49	68,30	68,29	68,89
Нарынская / Naryn	63,25	68,26	66,89	68,75	69,14
Ошская / Osh	106,64	108,91	106,38	108,99	111,36
Таласская / Talas	59,26	69,36	68,63	69,80	69,66
Чуйская / Chui	61,25	73,75	73,72	73,27	74,28
г.Бишкек/ Bishkek city	61,55	73,13	73,43	73,26	72,72
<b>В среднем по республике / Average by the Republic</b>	<b>69,48</b>	<b>79,74</b>	<b>79,27</b>	<b>80,15</b>	<b>79,78</b>

Таблица 2: (продолжение)

Table 2: (continued)

Область /Oblast	III квартал / III quarter		2014		
	2013	2014	июль/ july	август/ august	сентябрь/ september
<b>Сахар-песок / Granulated sugar</b>					
Баткенская/ Batken	50,88	55,17	55,35	55,09	55,07
Джалал-Абадская / Djalal-Abad	49,65	55,80	55,80	55,80	55,80
Иссык-Кульская / Issyk-Kul	48,00	54,96	55,17	55,05	54,68
Нарынская / Naryn	47,54	51,30	52,53	50,98	50,39
Ошская / Osh	54,63	55,23	54,70	55,52	55,46
Таласская / Talas	50,96	54,95	55,26	54,94	54,64
Чуйская / Chui	48,49	52,38	53,02	52,45	51,65
г.Бишкек/ Bishkek city	47,85	51,43	51,69	51,34	51,26
<b>В среднем по республике / Average by the Republic</b>	<b>49,18</b>	<b>52,85</b>	<b>53,02</b>	<b>52,85</b>	<b>52,69</b>
<b>Лук / Onions</b>					
Баткенская/ Batken	13,03	23,23	20,00	27,29	22,41
Джалал-Абадская / Djalal-Abad	22,06	27,12	25,57	30,11	25,68
Иссык-Кульская / Issyk-Kul	16,81	24,30	26,77	25,58	20,57
Нарынская / Naryn	20,25	25,79	27,70	26,03	23,64
Ошская / Osh	17,68	23,75	20,16	28,80	22,28
Таласская / Talas	17,60	26,40	25,93	29,48	23,78
Чуйская / Chui	17,76	21,36	22,97	20,44	20,68
г.Бишкек/ Bishkek city	23,52	26,31	27,92	25,84	25,17
<b>В среднем по республике / Average by the Republic</b>	<b>21,23</b>	<b>25,27</b>	<b>25,67</b>	<b>26,22</b>	<b>23,92</b>
<b>Хлопковое масло / Cotton oil</b>					
Баткенская/ Batken	83,14	91,51	88,99	91,64	93,89
Джалал-Абадская / Djalal-Abad	99,61	98,64	97,96	98,34	99,61
Иссык-Кульская / Issyk-Kul	109,09	108,04	107,95	107,95	108,23
Нарынская / Naryn	0,00	0,00	0,00	0,00	0,00
Ошская / Osh	108,24	110,57	108,97	111,37	111,37
Таласская / Talas	86,98	84,32	83,24	84,81	84,93
Чуйская / Chui	100,68	110,31	110,13	110,39	110,39
г.Бишкек/ Bishkek city	106,75	102,38	102,87	102,29	101,99
<b>В среднем по республике / Average by the Republic</b>	<b>104,82</b>	<b>103,74</b>	<b>103,57</b>	<b>103,80</b>	<b>103,86</b>
<b>Баранина / Mutton</b>					
Баткенская/ Batken	300,00	350,00	350,00	350,00	350,00
Джалал-Абадская / Djalal-Abad	300,00	350,88	347,11	352,36	353,16
Иссык-Кульская / Issyk-Kul	275,42	307,48	295,79	315,06	311,58
Нарынская / Naryn	293,86	324,02	349,61	319,49	302,96
Ошская / Osh	300,00	347,45	342,35	350,00	350,00
Таласская / Talas	273,54	316,34	329,03	317,16	302,82
Чуйская / Chui	269,87	305,44	307,99	305,54	302,80
г.Бишкек/ Bishkek city	303,02	336,97	341,86	335,26	333,79
<b>В среднем по республике / Average by the Republic</b>	<b>297,81</b>	<b>335,04</b>	<b>336,68</b>	<b>335,02</b>	<b>333,40</b>

Таблица 2: (продолжение)

Table 2: (continued)

Область /Oblast	III квартал / III quarter		2014		
	2013	2014	июль/ july	август/ august	сентябрь/ september
<b>Говядина / Beef</b>					
Баткенская/ Batken	280,00	330,00	330,00	330,00	330,00
Джалал-Абадская / Djalal-Abad	290,49	350,79	347,11	352,36	352,90
Иссык-Кульская / Issyk-Kul	290,21	326,68	315,64	326,57	337,82
Нарынская / Naryn	307,82	325,14	349,68	317,32	308,41
Ошская / Osh	288,50	351,57	342,35	352,36	360,00
Таласская / Talas	279,14	327,43	331,60	326,05	324,63
Чуйская / Chui	292,82	318,69	319,14	318,14	318,81
г.Бишкек/ Bishkek city	314,66	341,71	335,96	342,52	346,64
<b>В среднем по республике / Average by the Republic</b>	<b>304,09</b>	<b>339,95</b>	<b>334,89</b>	<b>340,45</b>	<b>344,50</b>
<b>Конина / Horsemeat</b>					
Баткенская/ Batken	-	-	-	-	-
Джалал-Абадская / Djalal-Abad	284,17	312,30	300,00	306,89	330,00
Иссык-Кульская / Issyk-Kul	-	-	-	-	-
Нарынская / Naryn	-	-	-	-	-
Ошская / Osh	-	-	-	-	-
Таласская / Talas	350,00	348,72	350,00	349,52	346,63
Чуйская / Chui	350,00	367,38	374,17	374,17	353,81
г.Бишкек/ Bishkek city	318,20	350,71	355,61	352,37	344,15
<b>В среднем по республике / Average by the Republic</b>	<b>316,82</b>	<b>346,89</b>	<b>350,57</b>	<b>348,79</b>	<b>343,88</b>
<b>Свинина / Pork</b>					
Баткенская/ Batken	-	-	-	-	-
Джалал-Абадская / Djalal-Abad	-	-	-	-	-
Иссык-Кульская / Issyk-Kul	233,33	318,29	314,88	320,00	320,00
Нарынская / Naryn	-	-	-	-	-
Ошская / Osh	300,00	328,32	320,00	330,00	334,96
Таласская / Talas	221,20	253,71	256,76	252,18	252,18
Чуйская / Chui	278,17	297,15	297,33	294,16	299,95
г.Бишкек/ Bishkek city	300,88	299,86	300,00	299,58	300,00
<b>В среднем по республике / Average by the Republic</b>	<b>293,50</b>	<b>305,19</b>	<b>303,65</b>	<b>305,08</b>	<b>306,84</b>
<b>Куры / Chicken</b>					
Баткенская/ Batken	201,44	254,95	254,95	254,95	254,95
Джалал-Абадская / Djalal-Abad	243,38	258,59	262,07	257,59	256,12
Иссык-Кульская / Issyk-Kul	225,65	226,92	227,24	227,24	226,27
Нарынская / Naryn	165,94	174,85	174,85	174,85	174,85
Ошская / Osh	261,53	390,08	340,26	402,06	427,91
Таласская / Talas	217,11	243,99	241,21	243,67	247,08
Чуйская / Chui	263,58	273,61	273,09	273,69	274,05
г.Бишкек/ Bishkek city	243,55	226,14	219,03	229,24	230,16
<b>В среднем по республике / Average by the Republic</b>	<b>243,52</b>	<b>258,50</b>	<b>247,34</b>	<b>261,94</b>	<b>266,22</b>
<b>Яйца / Eggs (10 pieces)</b>					
Баткенская/ Batken	91,91	89,16	88,53	88,53	90,42
Джалал-Абадская / Djalal-Abad	84,06	91,98	87,97	92,65	95,33
Иссык-Кульская / Issyk-Kul	69,86	66,87	62,30	66,86	71,44
Нарынская / Naryn	80,00	77,64	77,37	77,37	78,18
Ошская / Osh	58,80	75,91	72,62	74,16	80,93
Таласская / Talas	74,65	79,27	76,07	79,31	82,43
Чуйская / Chui	68,33	72,03	71,24	72,17	72,67
г.Бишкек/ Bishkek city	65,06	68,70	69,06	69,10	67,95
<b>В среднем по республике / Average by the Republic</b>	<b>67,62</b>	<b>72,96</b>	<b>71,92</b>	<b>72,95</b>	<b>74,00</b>

Приложение 3. Продовольственный баланс <sup>1</sup>  
по базовым продуктам питания

Table 3. Food balance  
by basic foodstuffs

Базовые продукты питания / Basic foodstuffs	Хлебопродукты/ Bread and bread products			Пшеница и продукты ее переработки/Wheat and wheat processed products			Картофель / Potatoes			Овощи и бахчевые / Vegetables and melons			Фрукты и ягоды / Fruits and berries		
	в пересчете на зерно, тыс. тонн /expressed in grain, thsd. tons			в пересчете на зерно, тыс. тонн /expressed in grain, thsd. tons			свежий, тыс. тонн / fresh, thsd. tons			свежий, тыс. тонн / fresh, thsd. tons			свежий, тыс. тонн / fresh, thsd. tons		
Физическое количество / Physical quantities	2013	9 мес. 2013 / 9 mon ths 2013	9 мес. 2014 / 9 mon ths 2014	2013	9 мес. 2013 / 9 mon ths 2013	9 мес. 2014 / 9 mon ths 2014	2013	9 мес. 2013 / 9 mon ths 2013	9 мес. 2014 / 9 mon ths 2014	2013	9 мес. 2013 / 9 mon ths 2013	9 мес. 2014 / 9 mon ths 2014	2013	9 мес. 2013 9 mon ths 2013	9 мес. 2014 / 9 mon ths 2014
1. Запасы на начало года / Opening stocks	1206,2	1182,9	1350,3	708,9	698,9	767,0	733,4	728,1	759,1	286,9	279,7	316,0	32,9	22,7	43,6
2. Произведено продовольствия в стране (+) / Food production in the country	1813,0	1680,2	798,3	819,4	864,3	592,1	1332,0	882,6	836,1	1077,3	926,7	951,4	236,3	175,3	173,8
3. Импортировано прод. товаров (+) / Food imports	625,5	400,5	380,8	586,0	370,8	352,7	0,3	0,4	0,9	10,4	6,6	11,5	48,0	35,4	30,4
<b>Поступление (1-3) (+) Availability</b>	3644,7	3263,6	2529,4	2114,3	1934,0	1711,8	2065,7	1611,1	1596,1	1374,6	1213,0	1278,9	317,2	233,4	247,8
4. Расходы на семена (-) / Expenses for seeds	141,0	88,3	144,4	82,4	35,1	33,0	286,2	281,8	276,1	0,0	0,0	0,2	-	-	-
5. На корм скоту (-) / Fodder	978,2	637,2	661,2	302,0	203,5	180,1	176,9	141,8	147,1	92,4	47,1	48,9	6,9	3,8	4,0
6. Потери (-) / Losses	63,2	56,6	43,9	19,5	14,8	13,1	62,0	48,3	47,9	17,6	14,9	15,7	29,2	5,3	5,6
7. Экспортировано прод. товаров (-) / Food exports	75,4	32,6	32,2	12,2	1,4	1,8	243,2	34,6	26,7	134,4	85,2	113,3	91,3	65,1	51,3
8. Наличие для потребления населением (-) / Availability for consumption by the population	1036,6	805,7	833,0	931,2	687,8	695,8	538,3	416,5	365,9	814,2	588,5	600,5	146,2	113,4	97,3
<b>Использование Consumption</b>	2294,4	1620,4	1714,7	1347,3	942,6	923,8	1306,6	923,0	863,7	1058,6	735,7	778,6	273,6	187,6	158,2
10 Запасы на конец периода / Closing stocks	1350,3	1643,2	814,7	767,0	991,4	788,0	759,1	688,1	732,4	316,0	477,3	500,3	43,6	45,8	89,6
После корректировки	15,0	15,6	15,8	13,4	13,3	13,2	7,8	8,1	6,9	11,7	11,4	11,4	2,1	2,2	1,8

Таблица 3.(продолжение)

Table 3. (continued)

Базовые продукты питания / Basic foodstuffs	Мясо и мясные продукты / Meat and meat products			Молоко и молочные продукты / Milk and dairy products			Яйца / Eggs			Жиры растительные / Vegetable oil			Сахар и кондитерские изделия / Sugar and confectionery		
	в пересчете на убойный вес, тыс. тонн /expressed in slaughter weight, thsd. tons			в пересчете на молоко, тыс. тонн / expressed in milk, thsd. tons			миллионов штук / million pieces			тыс. тонн / thsd. tons			в пересчете на сахар, тыс. тонн/expressed in sugar, thsd. tons		
Физическое количество / Physical quantities	2013	9 мес. 2013 / 9 mon ths 2013	9 мес. 2014 / 9 mon ths 2014	2013	9 мес. 2013 / 9 mon ths 2013	9 мес. 2014 / 9 mon ths 2014	2013	9 мес. 2013 / 9 mon ths 2013	9 мес. 2014 / 9 mon ths 2014	2013	9 мес. 2013 / 9 mon ths 2013	9 мес. 2014 / 9 mon ths 2014	2013	9 мес. 2013 / 9 mon ths 2013	9 мес. 2014 / 9 mon ths 2014
1. Запасы на начало года / Opening stocks	4,8	4,8	4,2	62,3	59,1	69,9	59,2	22,2	51,4	35,5	9,3	30,1	7,9	5,6	6,6
2. Произведено продовольствия в стране (+) / Food production in the country	195,2	140,3	261,2	1408,2	1106,1	1131,4	422,3	330,1	354,3	14,1	9,7	9,4	25,2	0,0	0,1
3. Импортировано прод. товаров (+) / Food imports	61,2	43,5	44,5	25,7	11,9	9,7	32,7	32,5	46,4	49,0	30,3	37,2	88,8	70,5	65,3
<b>Поступление (1-3) (+)</b>	261,2	188,6	309,9	1496,2	1177,1	1211,0	514,2	384,8	452,1	98,6	49,3	76,7	121,9	76,1	71,9
4. Расходы на семена (-) / Expenses for seeds	-	-	-	-	-	-	-	7,3	5,0	-	-	-	-	-	-
5. На корм скоту (-) / Fodder		0,0	0,0	122,9	97,6	102,0	9,3	1,2	0,0	-	-	-	-	-	-
6. Потери (-) / Losses	0,3	0,2	0,3	1,7	1,4	1,4	0,0	0,0	0,0	-	0,0	0,0	0,1	0,1	0,1
7. Экспортировано прод. товаров (-) / Food exports	72,2	0,7	0,4	126,7	9,6	30,1		0,0	0,0	0,1	0,1	0,0	0,5	0,3	0,3
8. Наличие для потребления населением (-) / Availability for consumption by the population	184,5	168,3	184,0	1175,0	874,1	883,5	453,5	285,2	287,9	68,5	47,1	46,5	114,7	72,9	66,9
<b>Использование Consumption</b>	257,0	169,2	184,7	1426,3	982,7	1017,0	462,8	293,7	292,9	68,6	47,2	46,5	115,3	73,3	67,3
10 Запасы на конец периода / Closing stocks	4,2	19,4	125,2	69,9	194,4	194,0	51,4	91,1	159,2	30,1	2,1	30,2	6,6	2,8	4,6
После корректировки	2,7	3,3	3,5	17	16,9	16,7	6,5	5,5	5,5	1	0,9	0,9	1,7	1,4	1,3

<sup>1</sup> Предварительные данные/Preliminary data<sup>2</sup> С учетом неучтенного экспорта/Including unaccounted export

**Таблица 4: Баланс питания в виде энергетической ценности по результатам обследований  
ежедневного потребления и оценки ежедневных потребностей**  
(все население по демографическим группам и регионам)

**Table 4: Food Balance expressed in nutritional values and compared to calculated daily needs based on surveys of daily intake  
and on calculated daily needs based on recurrent nutritional surveillance**  
(total population by age groups and by region)

	Население, человек		Ккал в день на душу населения		Белки в день на душу населения, грамм		Жиры в день на душу населения, грамм		
	Number, people		C/Calories C/d/p		Proteins g/d/p		Fats g/d/p		
	I полугодие / I half year		I полугодие / I half year		I полугодие / I half year		I полугодие / I half year		
	2013	2014	2013	2014	2013	2014	2013	2014	
<b>Все население</b>	<b>5 663 133</b>	<b>5 773 218</b>							<b>Total population</b>
Баткенская область	458 890	469 666	1 905	2 038	46,5	51,5	61,9	69,4	Batken
Джалал-Абадская область	1 076 694	1 099 193	2 039	2 284	55,8	61,5	49,3	61,6	Djalal-Abad
Иссык-Кульская область	453 384	458 524	2 291	2 399	60,6	61,9	61,0	63,1	Yssyk-Kul
Нарынская область	268 099	268 099	2 084	2 037	58,6	58,2	52,2	48,8	Naryn
Ошская область	1 173 212	1 199 927	2 050	2 465	52,9	66,2	55,8	67,1	Osh
Талаская область	239 506	243 325	2 910	2 786	78,9	77,8	76,0	71,9	Talas
Чуйская область	838 341	853 725	2 436	2 374	67,7	64,2	66,4	72,7	Chui
г.Бишкек	894 556	915 668	2 274	2 200	62,6	62,0	65,9	59,9	Bishkek city
г.Ош	260 451	265 091	1 918	1 997	51,3	52,4	56,0	60,2	Osh city
Суточное потребление			2 180	2 307	58,6	62,3	59,3	64,6	Daily intake
Суточные потребности			2 101	2 101	73,0	73,0	71,0	71,0	Daily needs
Баланс: (+) или (-)			79	206	-14	-11	-12	-6	Balance: (+) or (-)

**Таблица 4: (продолжение)**  
**Table 4: (continued)**

	Население, человек		Ккал в день на душу населения		Белки в день на душу населения, грамм		Жиры в день на душу населения, грамм		
	Number, people		C/Calories C/d/p		Proteins g/d/p		Fats g/d/p		
	I полугодие / I half year		I полугодие / I half year		I полугодие / I half year		I полугодие / I half year		
	2013	2014	2013	2014	2013	2014	2013	2014	
<b>Население пенсионного возраста</b>	<b>483 575</b>	<b>514 103</b>							<b>Pensioners</b>
Баткенская область	31 847	32 858	2 108	2 312	50,8	58,1	71,5	82,1	Batken
Джалал-Абадская область	81 036	89 965	2 221	2 369	60,3	66,7	56,7	68,6	Djalal-Abad
Иссык-Кульская область	44 079	45 761	2 766	2 767	72,9	71,3	76,0	74,5	Yssyk-Kul
Нарынская область	22 815	24 657	2 340	2 205	68,5	64,1	62,8	55,1	Naryn
Ошская область	94 534	94 842	2 164	2 673	55,6	72,6	61,5	75,5	Osh
Таласская область	14 927	15 894	3 267	3 154	90,2	88,8	89,6	85,5	Talas
Чуйская область	92 708	97 406	2 742	2 780	76,4	77,6	78,3	83,6	Chui
г.Бишкек	83 271	91 980	2 738	2 738	78,3	82,0	85,2	82,5	Bishkek city
г.Ош	18 359	20 741	2 160	1 970	57,2	53,1	69,7	62,2	Osh city
Суточное потребление			2 476	2 601	67,3	72,5	71,2	76,2	Daily intake
Суточные потребности			2 100	2 100	71,0	71,0	72,0	72,0	Daily needs
Баланс: (+) или (-)			376	501	-4	1	-1	4	Balance: (+) or (-)



**Таблица 4: (продолжение)**  
**Table 4: (continued)**

	Население, человек		Ккал в день на душу населения		Белки в день на душу населения, грамм		Жиры в день на душу населения, грамм		
	Number, people		C/Calories C/d/p		Proteins g/d/p		Fats g/d/p		
	I полугодие / I half year		I полугодие / I half year		I полугодие / I half year		I полугодие / I half year		
	2013	2014	2013	2014	2013	2014	2013	2014	
<b>Население трудоспособного возраста</b>	<b>3 026 674</b>	<b>3 047 706</b>							<b>Active population</b>
Баткенская область	234 975	239 661	2 169	2 098	53,2	53,1	70,5	71,8	Batken
Джалал-Абадская область	565 875	566 748	2 293	2 311	62,9	62,0	55,7	62,4	Djalal-Abad
Иссык-Кульская область	230 239	233 052	2 558	2 494	67,7	63,4	68,1	66,2	Yssyk-Kul
Нарынская область	125 647	125 346	2 387	2 100	66,8	59,8	60,6	51,0	Naryn
Ошская область	607 951	607 581	2 341	2 597	60,3	69,5	63,5	71,1	Osh
Таласская область	120 100	121 323	3 414	2 895	92,6	81,0	89,6	74,2	Talas
Чуйская область	469 257	470 222	2 701	2 332	75,1	63,3	73,6	70,4	Chui
г.Бишкек	531 862	541 834	2 506	2 229	68,8	61,9	73,0	60,9	Bishkek city
г.Ош	140 769	141 940	2 183	2 116	58,5	55,4	63,5	64,1	Osh city
Суточное потребление			2 457	2 357	66,0	63,4	67,1	66,2	Daily intake
Суточные потребности			2 212	2 212	76,0	76,0	74,0	74,0	Daily needs
Баланс: (+) или (-)			245	145	-10	-13	-7	-8	Balance: (+) or (-)

**Таблица 4: (продолжение)**  
**Table 4: (continued)**

	Население, человек		Ккал в день на душу населения		Белки в день на душу населения, грамм		Жиры в день на душу населения, грамм		
	Number, people		C/Calories C/d/p		Proteins g/d/p		Fats g/d/p		
	I полугодие / I half year		I полугодие / I half year		I полугодие / I half year		I полугодие / I half year		
	2013	2014	2013	2014	2013	2014	2013	2014	
<b>Дети 1-17</b>	<b>2 003 093</b>	<b>2 115 748</b>							<b>Children 1-17</b>
Баткенская область	179 451	185 102	1 658	1 784	40,2	44,9	53,3	60,2	Batken
Джалал-Абадская область	401 041	436 549	1 790	1 887	49,0	52,0	42,4	51,2	Djalal-Abad
Иссык-Кульская область	168 745	170 127	1 943	2 004	51,4	52,3	51,2	51,9	Yssyk-Kul
Нарынская область	111 168	112 539	1 847	1 770	51,8	50,7	44,6	41,3	Naryn
Ошская область	437 658	468 812	1 775	2 109	46,0	56,8	47,9	56,8	Osh
Таласская область	96 217	104 175	2 474	2 316	66,9	64,1	63,5	59,7	Talas
Чуйская область	256 815	273 108	2 028	1 969	56,4	52,5	53,9	60,3	Chui
г.Бишкек	259 012	271 224	1 827	1 722	49,8	48,2	50,2	45,2	Bishkek city
г.Ош	92 986	94 113	1 642	1 730	43,9	45,4	46,9	51,7	Osh city
Суточное потребление			1 852	1 934	49,6	52,3	49,2	53,6	Daily intake
Суточные потребности			1 920	1 920	69,0	69,0	66,0	66,0	Daily needs
Баланс: (+) или (-)			-68	14	-19	-17	-17	-12	Balance: (+) or (-)

**Таблица 4: (продолжение)**  
**Table 4: (continued)**

	Население, человек		Ккал в день на душу населения		Белки в день на душу населения, грамм		Жиры в день на душу населения, грамм		
	Number, people		C/Calories C/d/p		Proteins g/d/p		Fats g/d/p		
	I полугодие / I half year		I полугодие / I half year		I полугодие / I half year		I полугодие / I half year		
	2013	2014	2013	2014	2013	2014	2013	2014	
<b>Дети 1-3 лет</b>	<b>412 489</b>	<b>439 375</b>							<b>Children 1-3</b>
Баткенская область	41 253	40 150	1 180	1 261	28,6	31,8	37,6	41,9	Batken
Джалал-Абадская область	77 758	85 556	1 254	1 377	34,4	38,9	30,0	41,6	Djalal-Abad
Иссык-Кульская область	30 758	29 773	1 398	1 445	36,6	35,9	36,3	35,4	Yssyk-Kul
Нарынская область	20 002	21 924	1 285	1 269	35,3	36,2	31,8	30,6	Naryn
Ошская область	95 636	103 945	1 346	1 508	34,7	40,4	38,0	39,8	Osh
Таласская область	20 624	22 028	1 763	1 599	48,0	44,5	45,6	40,8	Talas
Чуйская область	51 806	52 259	1 401	1 370	38,7	37,4	38,3	38,2	Chui
г.Бишкек	54 113	61 670	1 327	1 206	36,5	33,9	37,2	31,6	Bishkek city
г.Ош	20 539	22 071	1 169	1 350	30,9	33,9	33,4	40,6	Osh city
Суточное потребление			1 329	1 382	35,4	37,4	36,1	38,3	Daily intake
Суточные потребности			1 661	1 661	62,0	62,0	59,0	59,0	Daily needs
Баланс: (+) или (-)			-332	-279	-27	-25	-23	-21	Balance: (+) or (-)

Таблица 4: (продолжение)

Table 4: (continued)

	Население, человек		Ккал в день на душу населения		Белки в день на душу населения, грамм		Жиры в день на душу населения, грамм		
	Number, people		C/Calories C/d/p		Proteins g/d/p		Fats g/d/p		
	I полугодие / I half year		I полугодие / I half year		I полугодие / I half year		I полугодие / I half year		
	2013	2014	2013	2014	2013	2014	2013	2014	
<b>Дети 4-6 лет</b>	<b>374 911</b>	<b>412 983</b>							<b>Children 4-6</b>
Баткенская область	31 061	36 682	1 474	1 555	35,9	38,8	47,7	52,5	Batken
Джалал-Абадская область	61 166	73 964	1 542	1 561	42,4	42,6	37,7	40,8	Djalal-Abad
Иссык-Кульская область	33 955	32 559	1 691	1 814	44,2	45,7	43,3	44,7	Yssyk-Kul
Нарынская область	19 636	19 037	1 621	1 544	46,5	44,4	38,1	35,5	Naryn
Ошская область	85 966	89 653	1 664	2 023	43,1	54,2	45,7	56,5	Osh
Таласская область	17 619	21 081	2 255	2 075	61,1	57,3	56,4	52,9	Talas
Чуйская область	49 559	59 500	1 765	1 681	48,6	46,1	47,8	48,4	Chui
г.Бишкек	52 833	60 053	1 680	1 666	45,9	46,4	47,1	45,1	Bishkek city
г.Ош	23 116	20 454	1 471	1 740	39,1	44,3	41,7	52,0	Osh city
Суточное потребление			1 660	1748	44,4	47,0	44,7	48,2	Daily intake
Суточные потребности			1 661	1 661	62,0	62,0	59,0	59,0	Daily needs
Баланс: (+) или (-)			-1	87	-18	-15	-14	-11	Balance: (+) or (-)

**Таблица 4: (продолжение)**  
**Table 4: (continued)**

	Население, человек		Ккал в день на душу населения		Белки в день на душу населения, грамм		Жиры в день на душу населения, грамм		
	Number, people		C/Calories C/d/p		Proteins g/d/p		Fats g/d/p		
	I полугодие / I half year		I полугодие / I half year		I полугодие / I half year		I полугодие / I half year		
	2012	2013	2012	2013	2012	2013	2012	2013	
<b>Дети 7-13 лет</b>	<b>803 689</b>	<b>761 670</b>							<b>Children 7-13</b>
Баткенская область	62 912	63 016	2 059	1 797	49,1	43,9	65,4	57,4	Batken
Джалал-Абадская область	158 975	161 363	1 740	1 944	47,4	53,1	39,3	45,3	Djalal-Abad
Иссык-Кульская область	55 320	62 522	2 184	2 061	56,7	54,8	62,4	54,2	Yssyk-Kul
Нарынская область	41 140	45 802	2 020	1 984	59,9	55,5	47,1	47,6	Naryn
Ошская область	238 931	154 724	2 043	1 838	53,4	47,8	55,0	48,9	Osh
Таласская область	40 217	38 391	1 933	2 629	53,2	70,9	47,5	67,6	Talas
Чуйская область	99 864	108 240	2 291	2 235	63,3	62,3	62,6	59,4	Chui
г.Бишкек	106 329	100 553	1 742	1 995	46,8	53,9	48,7	54,0	Bishkek city
г.Ош		27 059		1 779		47,5		50,5	Osh city
Суточное потребление			1 978	1 999	52,8	53,7	52,5	52,4	Daily intake
Суточные потребности			2 031	2 031	73,0	73,0	70,0	70,0	Daily needs
Баланс: (+) или (-)			-53	-32	-20	-19	-17	-18	Balance: (+) or (-)

**Таблица 4: (продолжение)**  
**Table 4: (continued)**

	Население, человек		Ккал в день на душу населения		Белки в день на душу населения, грамм		Жиры в день на душу населения, грамм		
	Number, people		C/Calories C/d/p		Proteins g/d/p		Fats g/d/p		
	I полугодие / I half year		I полугодие / I half year		I полугодие / I half year		I полугодие / I half year		
	2012	2013	2012	2013	2012	2013	2012	2013	
<b>Дети 14-17 лет</b>	<b>528 416</b>	<b>454 023</b>							<b>Children 14-17</b>
Баткенская область	44 543	44 121	2 389	2 036	56,3	48,7	74,7	66,0	Batken
Джалал-Абадская область	103 731	100 755	1 854	2 109	50,5	57,5	41,3	50,3	Djalal-Abad
Иссык-Кульская область	43 938	41 510	2 510	2 377	66,5	63,0	69,8	64,0	Yssyk-Kul
Нарынская область	26 809	25 728	2 291	2 213	68,8	61,9	53,6	54,1	Naryn
Ошская область	157 351	101 333	2 268	2 178	57,8	56,5	63,3	57,8	Osh
Таласская область	22 225	19 583	2 199	3 117	60,2	84,3	55,9	80,6	Talas
Чуйская область	68 663	47 210	2 450	2 516	66,3	70,3	67,1	64,9	Chui
г.Бишкек	61 156	51 513	2 018	2 177	54,9	59,9	55,3	59,7	Bishkek city
г.Ош		22 272		2 087		56,3		60,5	Osh city
Суточное потребление			2 210	2 240	58,4	59,9	59,3	59,4	Daily intake
Суточные потребности			2 244	2 244	78,0	78,0	74,0	74,0	Daily needs
Баланс: (+) или (-)			-34	-4	-20	-18	-15	-15	Balance: (+) or (-)

**Таблица 5: Баланс питания в виде энергетической ценности по результатам обследований  
ежедневного потребления и оценки ежедневных потребностей**  
(все население по квинтильным группам и регионам)

**Table 5: Food Balance expressed in nutritional values and compared to calculated daily needs, based on surveys of daily intake  
and on calculated daily needs based on recurrent nutritional surveillance**  
(total population by quintile groups and by region)

	Население, человек		Ккал в день на душу населения		Белки в день на душу населения, грамм		Жиры в день на душу населения, грамм		
	Number, people		C/Calories C/d/p		Proteins g/d/p		Fats g/d/p		
	I полугодие / I half year		I полугодие / I half year		I полугодие / I half year		I полугодие / I half year		
	2013	2014	2013	2014	2013	2014	2013	2014	
<b>Первая квинтиль</b>	<b>1 132 983</b>	<b>1 153 805</b>							<b>First quintile</b>
Баткенская область	171 895	167 816	1 731	1 878	41,4	46,7	53,1	60,8	Batken
Джалал-Абадская область	380 376	332 064	1 855	1 955	50,7	53,2	44,7	52,0	Djalal-Abad
Иссык-Кульская область	76 009	85 526	1 701	1 964	42,9	51,2	42,7	48,4	Yssyk-Kul
Нарынская область	92 456	111 572	1 905	1 909	52,7	53,2	44,1	42,8	Naryn
Ошская область	218 762	113 305	1 485	1 947	41,0	51,4	35,7	46,0	Osh
Таласская область	63 988	49 013	2 172	2 199	57,9	59,4	54,2	55,1	Talas
Чуйская область	64 235	177 368	1 796	1 725	47,2	46,4	40,8	49,6	Chui
г.Бишкек	22 825	68 390	1 518	1 629	40,4	45,5	37,1	39,4	Bishkek city
г.Ош	42 438	48 751	1 497	1 441	39,0	38,2	40,4	40,3	Osh city
Суточное потребление			1 753	1 873	46,6	50,1	44,1	50,1	Daily intake
Суточные потребности			2 101	2 101	73,0	73,0	71,0	71,0	Daily needs
Баланс: (+) или (-)			-348	-228	-26	-23	-27	-21	Balance: (+) or (-)

Таблица 5: (продолжение)

Table 5: (continued)

	Население, человек		Ккал в день на душу населения		Белки в день на душу населения, грамм		Жиры в день на душу населения, грамм		
	Number, people		C/Calories C/d/p		Proteins g/d/p		Fats g/d/p		
	I полугодие / I half year		I полугодие / I half year		I полугодие / I half year		I полугодие / I half year		
	2013	2014	2013	2014	2013	2014	2013	2014	
<b>Вторая квинтиль</b>	<b>1 132 457</b>	<b>1 154 380</b>							<b>Second quintile</b>
Баткенская область	84 581	83 132	1 696	1 851	40,2	45,4	57,2	63,5	Batken
Джалал-Абадская область	313 243	235 319	1 956	2 169	53,6	59,3	46,5	60,5	Djalal-Abad
Иссык-Кульская область	59 514	75 456	1 917	2 063	49,2	54,6	45,6	51,9	Yssyk-Kul
Нарынская область	41 437	37 977	2 018	1 901	56,3	54,3	50,0	45,6	Naryn
Ошская область	325 926	314 389	2 041	2 238	52,1	60,1	53,3	59,8	Osh
Таласская область	37 987	43 923	2 577	2 528	70,5	70,0	64,5	64,9	Talas
Чуйская область	113 184	169 612	1 797	2 232	47,5	56,8	42,3	76,8	Chui
г.Бишкек	97 677	140 820	1 746	1 714	47,0	48,9	42,9	42,6	Bishkek city
г.Ош	58 908	53 751	1 875	2 122	49,2	52,4	55,0	66,9	Osh city
Суточное потребление			1 944	2 114	51,2	56,5	49,6	60,1	Daily intake
Суточные потребности			2 101	2 101	73,0	73,0	71,0	71,0	Daily needs
Баланс: (+) или (-)			-157	13	-22	-17	-21	-11	Balance: (+) or (-)



**Таблица 5: (продолжение)**  
**Table 5: (continued)**

	Население, человек		Ккал в день на душу населения		Белки в день на душу населения, грамм		Жиры в день на душу населения, грамм		
	Number, people		C/Calories C/d/p		Proteins g/d/p		Fats g/d/p		
	I полугодие / I half year		I полугодие / I half year		I полугодие / I half year		I полугодие / I half year		
	2013	2014	2013	2014	2013	2014	2013	2014	
<b>Третья квинтиль</b>	<b>1 131 863</b>	<b>1 153 887</b>							<b>Third quintile</b>
Баткенская область	85 993	79 253	1 823	2 011	43,6	50,6	61,8	70,9	Batken
Джалал-Абадская область	196 221	226 794	2 082	2 143	57,3	59,4	51,9	59,3	Djalal-Abad
Иссык-Кульская область	72 661	86 772	2 125	2 125	55,4	56,7	53,2	55,3	Yssyk-Kul
Нарынская область	34 231	24 379	1 996	2 013	54,0	61,5	47,4	51,2	Naryn
Ошская область	308 644	291 516	2 057	2 338	52,2	63,4	58,2	65,3	Osh
Таласская область	42 938	52 904	2 963	2 674	80,5	74,1	74,2	68,1	Talas
Чуйская область	137 727	150 047	2 065	2 245	56,7	60,0	54,9	64,5	Chui
г.Бишкек	188 763	177 562	1 931	1 861	52,7	52,0	51,9	49,3	Bishkek city
г.Ош	64 684	64 660	1 804	1 973	48,0	52,2	49,8	58,6	Osh city
Суточное потребление			2 046	2 164	54,1	58,9	55,4	60,6	Daily intake
Суточные потребности			2 101	2 101	73,0	73,0	71,0	71,0	Daily needs
Баланс: (+) или (-)			-55	63	-19	-14	-16	-10	Balance: (+)or (-)

Таблица 5: (продолжение)  
Table 5: (continued)

	Население, человек		Ккал в день на душу населения		Белки в день на душу населения, грамм		Жиры в день на душу населения, грамм		
	Number, people		C/Calories C/d/p		Proteins g/d/p		Fats g/d/p		
	I полугодие / I half year		I полугодие / I half year		I полугодие / I half year		I полугодие / I half year		
	2013	2014	2013	2014	2013	2014	2013	2014	
<b>Четвертая квинтиль</b>	<b>1 133 717</b>	<b>1 156 243</b>							<b>Fourth quintile</b>
Баткенская область	69 369	66 790	2 196	2 161	56,3	54,8	71,4	76,7	Batken
Джалал-Абадская область	130 472	177 861	2 391	2 383	65,5	68,0	58,4	72,2	Djalal-Abad
Иссык-Кульская область	102 275	83 907	2 273	2 407	61,3	64,1	59,8	67,0	Yssyk-Kul
Нарынская область	36 747	34 880	2 152	2 096	61,4	62,6	57,5	52,7	Naryn
Ошская область	202 510	317 344	2 320	2 646	59,8	71,1	66,0	70,2	Osh
Таласская область	49 385	42 082	3 167	3 070	85,9	87,5	85,5	78,2	Talas
Чуйская область	235 123	143 385	2 281	2 500	62,5	67,0	62,6	78,5	Chui
г.Бишкек	250 778	231 406	2 117	2 073	57,6	58,6	59,3	56,8	Bishkek city
г.Ош	57 058	58 589	1 992	2 199	54,0	57,9	58,0	65,5	Osh city
Суточное потребление			2 278	2 403	61,3	65,8	62,9	68,5	Daily intake
Суточные потребности			2 101	2 101	73,0	73,0	71,0	71,0	Daily needs
Баланс: (+) или (-)			177	302	-12	-7	-8	-2	Balance: (+) or (-)

Таблица 5: (продолжение)

Table 5: (continued)

	Население, человек		Ккал в день на душу населения		Белки в день на душу населения, грамм		Жиры в день на душу населения, грамм		
	Number, people		C/Calories C/d/p		Proteins g/d/p		Fats g/d/p		
	I полугодие / I half year		I полугодие / I half year		I полугодие / I half year		I полугодие / I half year		
	2013	2014	2013	2014	2013	2014	2013	2014	
<b>Пятая квинтиль</b>	<b>1 132 113</b>	<b>1 154 903</b>							<b>Fifth quintile</b>
Баткенская область	47 053	72 676	2 641	2 534	66,7	67,4	89,1	87,6	Batken
Джалал-Абадская область	56 382	127 155	2 786	3 470	75,1	82,2	66,2	78,0	Djalal-Abad
Иссык-Кульская область	142 925	126 863	2 858	3 074	76,9	75,5	82,1	82,5	Yssyk-Kul
Нарынская область	63 228	59 291	2 396	2 342	69,6	66,4	65,0	58,9	Naryn
Ошская область	117 370	163 373	2 639	3 137	67,6	84,0	75,9	92,9	Osh
Таласская область	45 208	55 403	3 903	3 402	106,7	96,3	108,0	91,1	Talas
Чуйская область	288 071	213 313	3 134	3 033	89,9	86,1	90,1	90,7	Chui
г.Бишкек	334 514	297 489	2 790	2 861	78,0	80,8	87,3	81,5	Bishkek city
г.Ош	37 363	39 339	2 551	2 254	70,2	62,2	83,1	70,6	Osh city
Суточное потребление			2 879	2 980	79,6	80,3	84,6	83,9	Daily intake
Суточные потребности			2 101	2 101	73,0	73,0	71,0	71,0	Daily needs
Баланс: (+) или (-)			778	879	7	7	14	13	Balance: (+) or (-)

**Таблица 6: Продовольственный баланс домохозяйств в стоимостном выражении по результатам обследований уровня жизни**

*(все население по доходным квинтильным группам и регионам, сомов)*

**Table 6: Household Food Balance expressed in economic terms, based on surveys of poverty levels**

*(total population by income quintile and by region, som)*

	Население, человек		Среднедушевые доходы, сом/чел/месяц		Среднедушевые расходы на питание, сом/чел/месяц		Баланс, %		
	Number, people		Average per capita available income, s/ps/month		Average per capita food expenditure, s/ps/month		Balance, %		
	I полугодие / I half year		I полугодие / I half year		I полугодие / I half year		I полугодие / I half year		
	2013	2014	2013	2014	2013	2014	2013	2014	
<b>Все население</b>	<b>5 663 133</b>	<b>5 773 218</b>							<b>Total population</b>
Баткенская область	458 890	469 666	2 977	3 524	933	1 104	31,3	31,3	Batken
Джалал-Абадская область	1 076 694	1 099 193	2 355	2 978	884	1 078	37,5	36,2	Djalal-Abad
Иссык-Кульская область	453 384	458 524	2 734	3 781	1 564	1 551	57,2	41,0	Yssyk-Kul
Нарынская область	268 099	268 099	2 773	3 076	971	920	35,0	29,9	Naryn
Ошская область	1 173 212	1 199 927	2 415	3 415	1 189	1 640	49,2	48,0	Osh
Таласская область	239 506	243 325	2 992	4 658	1 145	1 213	38,3	26,0	Talas
Чуйская область	838 341	853 725	3 426	4 098	1 514	1 464	44,2	35,7	Chui
г.Бишкек	894 556	915 668	4 611	4 917	1 537	1 595	33,3	32,4	Bishkek city
г.Ош	260 451	265 091	2 928	3 409	1 205	1 325	41,1	38,9	Osh city
Средневзвешенный баланс			3 036	3 745	1 232	1 383	40,6	36,9	Average weighted balance

Таблица 6: (продолжение)

Table 6: (continued)

	Население, человек		Среднедушевые доходы, сом/чел/месяц		Среднедушевые расходы на питание, сом/чел/месяц		Баланс, %		
	Number, people		Average per capita available income, s/ps/month		Average per capita food expenditure, s/ps/month		Balance, %		
	I полугодие / I half year		I полугодие / I half year		I полугодие / I half year		I полугодие / I half year		
	2013	2014	2013	2014	2013	2014	2013	2014	
<b>Первая квинтиль</b>	<b>1 131 670</b>	<b>1 154 884</b>							<b>First quintile</b>
Баткенская область	66 653	65 804	1 002	1 337	687	941	68,5	70,4	Batken
Джалал-Абадская область	305 517	336 025	852	1 173	710	869	83,3	74,0	Djalal-Abad
Иссык-Кульская область	122 509	127 088	878	1 218	1 174	1 119	133,7	91,8	Yssyk-Kul
Нарынская область	70 387	98 256	935	1 185	645	589	69,0	49,7	Naryn
Ошская область	308 526	246 029	980	1 174	1 002	1 307	102,3	111,4	Osh
Таласская область	41 750	35 859	958	1 276	753	1 025	78,6	80,3	Talas
Чуйская область	144 437	138 215	759	1 119	1 038	1 096	136,8	98,0	Chui
г.Бишкек	45 730	68 686	996	1 397	1 094	1 066	109,8	76,3	Bishkek city
г.Ош	26 161	38 923	1 037	1 403	873	1 136	84,2	80,9	Osh city
Средневзвешенный баланс			906	1 206	897	1 023	99,1	84,8	Average weighted balance

Таблица 6: (продолжение)  
Table 6: (continued)

	Население, человек		Среднедушевые доходы, сом/чел/месяц		Среднедушевые расходы на питание, сом/чел/месяц		Баланс, %		
	Number, people		Average per capita available income, s/ps/month		Average per capita food expenditure, s/ps/month		Balance, %		
	I полугодие / I half year		I полугодие / I half year		I полугодие / I half year		I полугодие / I half year		
	2013	2014	2013	2014	2013	2014	2013	2014	
<b>Вторая квинтиль</b>	<b>1 133 134</b>	<b>1 154 621</b>							<b>Second quintile</b>
Баткенская область	97 739	112 932	1 710	2 217	830	916	48,5	41,3	Batken
Джалал-Абадская область	266 064	224 488	1 744	2 255	824	1 018	47,2	45,2	Djalal-Abad
Иссык-Кульская область	92 310	88 948	1 714	2 173	1 281	1 442	74,7	66,4	Yssyk-Kul
Нарынская область	54 638	53 405	1 720	2 108	835	912	48,6	43,3	Naryn
Ошская область	294 485	276 781	1 730	2 218	1 079	1 555	62,4	70,1	Osh
Таласская область	44 078	45 589	1 728	2 160	980	1 104	56,7	51,1	Talas
Чуйская область	107 721	162 941	1 763	2 230	1 357	1 192	77,0	53,4	Chui
г.Бишкек	112 348	112 823	1 745	2 189	1 149	1 198	65,9	54,7	Bishkek city
г.Ош	63 750	76 714	1 685	2 195	987	1 156	58,6	52,7	Osh city
Средневзвешенный баланс			1 732	2 212	1 027	1 219	59,3	55,1	Average weighted balance

**Таблица 6: (продолжение)**  
**Table 6: (continued)**

	Население, человек		Среднедушевые доходы, сом/чел/месяц		Среднедушевые расходы на питание, сом/чел/месяц		Баланс, %		
	Number, people		Average per capita available income, s/ps/month		Average per capita food expenditure, s/ps/month		Balance, %		
	I полугодие / I half year		I полугодие / I half year		I полугодие / I half year		I полугодие / I half year		
	2013	2014	2013	2014	2013	2014	2013	2014	
<b>Третья квинтиль</b>	<b>1 133 852</b>	<b>1 154 861</b>							<b>Third quintile</b>
Баткенская область	103 499	110 329	2 412	3 107	830	1 059	34,4	34,1	Batken
Джалал-Абадская область	221 563	261 462	2 429	3 114	848	1 040	34,9	33,4	Djalal-Abad
Иссык-Кульская область	78 257	77 388	2 456	3 173	1 460	1 617	59,5	50,9	Yssyk-Kul
Нарынская область	51 245	37 480	2 394	3 131	942	922	39,4	29,5	Naryn
Ошская область	267 215	275 741	2 444	3 054	1 230	1 568	50,4	51,3	Osh
Таласская область	54 398	40 753	2 463	3 130	1 193	1 140	48,4	36,4	Talas
Чуйская область	159 719	153 998	2 466	3 101	1 286	1 364	52,1	44,0	Chui
г.Бишкек	135 933	147 809	2 487	3 193	1 296	1 329	52,1	41,6	Bishkek city
г.Ош	62 023	49 901	2 445	3 140	1 141	1 301	46,7	41,4	Osh city
Средневзвешенный баланс			2 446	3 114	1 131	1 298	46,2	41,7	Average weighted balance

Таблица 6: (продолжение)  
Table 6: (continued)

	Население, человек		Среднедушевые доходы, сом/чел/месяц		Среднедушевые расходы на питание, сом/чел/месяц		Баланс, %		
	Number, people		Average per capita available income, s/ps/month		Average per capita food expenditure, s/ps/month		Balance, %		
	I полугодие / I half year		I полугодие / I half year		I полугодие / I half year		I полугодие / I half year		
	2013	2014	2013	2014	2013	2014	2013	2014	
<b>Четвертая квинтиль</b>	<b>1 132 303</b>	<b>1 153 511</b>							<b>Fourth quintile</b>
Баткенская область	121 406	117 339	3 509	4 287	987	1 130	28,1	26,4	Batken
Джалал-Абадская область	185 847	165 227	3 516	4 279	1 082	1 258	30,8	29,4	Djalal-Abad
Иссык-Кульская область	84 293	61 296	3 511	4 371	1 814	1 798	51,7	41,1	Yssyk-Kul
Нарынская область	48 300	40 112	3 497	4 413	1 149	1 176	32,8	26,6	Naryn
Ошская область	180 132	214 171	3 517	4 352	1 381	1 796	39,3	41,3	Osh
Таласская область	53 111	52 894	3 500	4 283	1 148	1 285	32,8	30,0	Talas
Чуйская область	197 658	187 074	3 452	4 292	1 555	1 456	45,0	33,9	Chui
г.Бишкек	191 257	249 076	3 629	4 442	1 297	1 525	35,7	34,3	Bishkek city
г.Ош	70 299	66 322	3 488	4 369	1 290	1 366	37,0	31,3	Osh city
Средневзвешенный баланс			3 520	4 346	1 312	1 468	37,3	33,8	Average weighted balance



Таблица 6: (продолжение)  
Table 6: (continued)

	Население, человек		Среднедушевые доходы, сом/чел/месяц		Среднедушевые расходы на питание, сом/чел/месяц		Баланс, %		
	Number, people		Average per capita available income, s/ps/month		Average per capita food expenditure, s/ps/month		Balance, %		
	I полугодие / I half year		I полугодие / I half year		I полугодие / I half year		I полугодие / I half year		
	2013	2014	2013	2014	2013	2014	2013	2014	
<b>Пятая квинтиль</b>	<b>1 132 174</b>	<b>1 155 340</b>							<b>Fifth quintil</b>
Баткенская область	69 592	63 262	6 557	7 447	1 372	1 636	20,9	22,0	Batken
Джалал-Абадская область	97 702	111 990	6 341	7 608	1 297	1 653	20,4	21,7	Djalal-Abad
Иссык-Кульская область	76 015	103 803	6 388	8 401	2 365	1 977	37,0	23,5	Yssyk-Kul
Нарынская область	43 530	38 846	6 711	7 756	1 507	1 502	22,5	19,4	Naryn
Ошская область	122 855	187 206	5 986	7 589	1 551	2 132	25,9	28,1	Osh
Таласская область	46 169	68 231	6 075	9 308	1 599	1 372	26,3	14,7	Talas
Чуйская область	228 806	211 497	6 541	8 040	2 012	1 994	30,8	24,8	Chui
г.Бишкек	409 288	337 275	6 965	7 652	1 885	2 005	27,1	26,2	Bishkek city
г.Ош	38 217	33 230	6 049	7 049	1 741	1 891	28,8	26,8	Osh city
Средневзвешенный баланс			6 579	7 849	1 793	1 909	27,3	24,3	Average weighted balance

**Таблица 7: Продовольственный баланс домохозяйств в стоимостном выражении по результатам обследований уровня жизни**  
(все население по расходным квинтильным группам и регионам, сомов)

**Table 7: Household Food Balance expressed in economic terms, based on surveys of poverty levels**  
(total population by expenditure quintile and by region, som)

	Население, человек		Общие среднедушевые расходы, сом/чел/месяц		Среднедушевые расходы на питание, сом/чел/месяц		Баланс, %		
	Number, people		Total per capita expenditures s/ps/month		Average per capita food expenditure, s/ps/month		Balance, %		
	I полугодие / I half year		I полугодие / I half year		I полугодие / I half year		I полугодие / I half year		
	2013	2014	2013	2014	2013	2014	2013	2014	
<b>Все население</b>	<b>5 663 133</b>	<b>5 773 218</b>							<b>Total population</b>
Баткенская область	458 890	469 666	1 966	2 471	933	1 104	47,4	44,7	Batken
Джалал-Абадская область	1 076 694	1 099 193	1 769	2 395	884	1 078	50,0	45,0	Djalal-Abad
Иссык-Кульская область	453 384	458 524	2 916	3 328	1 564	1 551	53,6	46,6	Yssyk-Kul
Нарынская область	268 099	268 099	2 531	2 784	971	920	38,4	33,1	Naryn
Ошская область	1 173 212	1 199 927	2 098	2 987	1 189	1 640	56,7	54,9	Osh
Таласская область	239 506	243 325	2 331	3 258	1 145	1 213	49,1	37,2	Talas
Чуйская область	838 341	853 725	3 119	3 224	1 514	1 464	48,5	45,4	Chui
г.Бишкек	894 556	915 668	3 282	3 592	1 537	1 595	46,8	44,4	Bishkek city
г.Ош	260 451	265 091	2 327	2 641	1 205	1 325			Osh city
Средневзвешенный баланс			2 469	2 976	1 232	1 383	49,9	46,5	Average weighted balance

Таблица 7: (продолжение)

Table 7: (continued)

	Население, человек		Общие среднедушевые расходы, сом/чел/месяц		Среднедушевые расходы на питание, сом/чел/месяц		Баланс, %		
	Number, people		Total per capita expenditures s/ps/month		Average per capita food expenditure, s/ps/month		Balance, %		
	I полугодие / I half year		I полугодие / I half year		I полугодие / I half year		I полугодие / I half year		
	2013	2014	2013	2014	2013	2014	2013	2014	
<b>Первая квинтиль</b>	<b>1 132 983</b>	<b>1 154 884</b>							<b>First quintile</b>
Баткенская область	171 895	65 804	1 077	1 334	586	752	54,4	56,4	Batken
Джалал-Абадская область	380 376	336 025	1 082	1 284	566	690	52,3	53,8	Djalal-Abad
Иссык-Кульская область	76 009	127 088	1 161	1 352	694	840	59,7	62,1	Yssyk-Kul
Нарынская область	92 456	98 256	1 034	1 112	515	437	49,8	39,3	Naryn
Ошская область	218 762	246 029	1 162	1 439	643	880	55,3	61,1	Osh
Таласская область	63 988	35 859	1 080	1 288	502	612	46,5	47,5	Talas
Чуйская область	64 235	138 215	1 073	1 320	520	746	48,4	56,5	Chui
г.Бишкек	22 825	68 686	1 273	1 512	753	804	59,2	53,2	Bishkek city
г.Ош	42 438	38 923	1 183	1 409	667	775	56,4	55,0	Osh city
Средневзвешенный баланс			1 105	1 314	590	713	53,4	54,3	Average weighted balance

Таблица 7: (продолжение)

Table 7: (continued)

	Население, человек		Общие среднедушевые расходы, сом/чел/месяц		Среднедушевые расходы на питание, сом/чел/месяц		Баланс, %		
	Number, people		Total per capita expenditures s/ps/month		Average per capita food expenditure, s/ps/month		Balance, %		
	I полугодие / I half year		I полугодие / I half year		I полугодие / I half year		I полугодие / I half year		
	2013	2014	2013	2014	2013	2014	2013	2014	
<b>Вторая квинтиль</b>	<b>1 132 457</b>	<b>1 154 621</b>							<b>Second quintile</b>
Баткенская область	84 581	112 932	1 630	1 940	857	974	52,6	50,2	Batken
Джалал-Абадская область	313 243	224 488	1 620	1 973	870	962	53,7	48,8	Djalal-Abad
Иссык-Кульская область	59 514	88 948	1 659	1 935	1 038	1 051	62,6	54,3	Yssyk-Kul
Нарынская область	41 437	53 405	1 627	1 929	726	840	44,6	43,6	Naryn
Ошская область	325 926	276 781	1 635	1 976	981	1 183	60,0	59,9	Osh
Таласская область	37 987	45 589	1 607	1 957	776	922	48,3	47,1	Talas
Чуйская область	113 184	162 941	1 651	1 941	926	1 022	56,1	52,6	Chui
г.Бишкек	97 677	112 823	1 664	1 988	898	981	54,0	49,3	Bishkek city
г.Ош	58 908	76 714	1 630	1 927	934	1 052	57,3	54,6	Osh city
Средневзвешенный баланс			1 634	1 960	913	1 029	55,8	52,5	Average weighted balance

Таблица 7: (продолжение)

Table 7: (continued)

	Население, человек		Общие среднедушевые расходы, сом/чел/месяц		Среднедушевые расходы на питание, сом/чел/месяц		Баланс, %		
	Number, people		Total per capita expenditures s/ps/month		Average per capita food expenditure, s/ps/month		Balance, %		
	I полугодие / I half year		I полугодие / I half year		I полугодие / I half year		I полугодие / I half year		
	2013	2014	2013	2014	2013	2014	2013	2014	
<b>Третья квинтиль</b>	<b>1 131 863</b>	<b>1 154 861</b>							<b>Third quintile</b>
Баткенская область	85 993	110 329	2 041	2 540	988	1 190	48,4	46,9	Batken
Джалал-Абадская область	196 221	261 462	2 072	2 515	992	1 224	47,9	48,6	Djalal-Abad
Иссык-Кульская область	72 661	77 388	2 069	2 495	1 242	1 270	60,0	50,9	Yssyk-Kul
Нарынская область	34 231	37 480	2 098	2 555	864	1 108	41,2	43,3	Naryn
Ошская область	308 644	275 741	2 050	2 523	1 188	1 475	57,9	58,4	Osh
Таласская область	42 938	40 753	2 067	2 569	1 151	1 270	55,7	49,4	Talas
Чуйская область	137 727	153 998	2 110	2 501	1 050	1 313	49,8	52,5	Chui
г.Бишкек	188 763	147 809	2 124	2 539	1 068	1 161	50,3	45,7	Bishkek city
г.Ош	64 684	49 901	2 077	2 505	1 098	1 276	52,9	50,9	Osh city
Средневзвешенный баланс			2 078	2 523	1 089	1 293	52,4	51,3	Average weighted balance

Таблица 7: (продолжение)  
Table 7: (continued)

	Население, человек		Общие среднедушевые расходы, сом/чел/месяц		Среднедушевые расходы на питание, сом/чел/месяц		Баланс, %		
	Number, people		Total per capita expenditures s/ps/month		Average per capita food expenditure, s/ps/month		Balance, %		
	I полугодие / I half year		I полугодие / I half year		I полугодие / I half year		I полугодие / I half year		
	2013	2014	2013	2014	2013	2014	2013	2014	
<b>Четвертая квинтиль</b>	<b>1 133 717</b>	<b>1 153 511</b>							<b>Fourth quintile</b>
Баткенская область	69 369	117 339	2 662	3 307	1 266	1 455	47,6	44,0	Batken
Джалал-Абадская область	130 472	165 227	2 721	3 247	1 269	1 476	46,6	45,4	Djalal-Abad
Иссык-Кульская область	102 275	61 296	2 631	3 297	1 478	1 608	56,2	48,8	Yssyk-Kul
Нарынская область	36 747	40 112	2 676	3 303	1 258	1 303	47,0	39,4	Naryn
Ошская область	202 510	214 171	2 661	3 246	1 462	1 781	55,0	54,9	Osh
Таласская область	49 385	52 894	2 687	3 238	1 381	1 582	51,4	48,9	Talas
Чуйская область	235 123	187 074	2 672	3 268	1 445	1 722	54,1	52,7	Chui
г.Бишкек	250 778	249 076	2 682	3 304	1 308	1 408	48,7	42,6	Bishkek city
г.Ош	57 058	66 322	2 684	3 258	1 412	1 621	52,6	49,7	Osh city
Средневзвешенный баланс			2 675	3 269	1 379	1 602	51,5	49,0	Average weighted balance

Таблица 7: (продолжение)

Table 7: (continued)

	Население, человек		Общие среднедушевые расходы, сом/чел/месяц		Среднедушевые расходы на питание, сом/чел/месяц		Баланс, %		
	Number, people		Total per capita expenditures s/ps/month		Average per capita food expenditure, s/ps/month		Balance, %		
	I полугодие / I half year		I полугодие / I half year		I полугодие / I half year		I полугодие / I half year		
	2013	2014	2013	2014	2013	2014	2013	2014	
<b>Пятая квинтиль</b>	<b>1 132 113</b>	<b>1 155 340</b>							<b>Fifth quintile</b>
Баткенская область	47 053	63 262	4 655	5 716	1 744	1 885	37,5	33,0	Batken
Джалал-Абадская область	56 382	111 990	3 968	5 521	1 841	1 794	46,4	32,5	Djalal-Abad
Иссык-Кульская область	142 925	103 803	5 009	6 027	2 471	2 462	49,3	40,8	Yssyk-Kul
Нарынская область	63 228	38 846	5 464	6 677	1 692	1 687	31,0	25,3	Naryn
Ошская область	117 370	187 206	4 279	5 175	2 316	2 549	54,1	49,3	Osh
Таласская область	45 208	68 231	4 572	6 620	2 104	1 638	46,0	24,8	Talas
Чуйская область	288 071	211 497	4 999	5 980	2 245	2 236	44,9	37,4	Chui
г.Бишкек	334 514	337 275	4 995	5 924	2 213	2 575	44,3	43,5	Bishkek city
г.Ош	37 363	33 230	4 615	5 279	2 111	2 339	45,8	44,3	Osh city
Средневзвешенный баланс			4 855	5 817	2 190	2 280	45,1	39,2	Average weighted balance

**Таблица 8. Производство муки в январе-сентябре 2014 г.***(тыс. тонн)***Table 8. Production of flour in January-September of 2014***(thsd. tons)*

	Произведено всего/ Produced - total	в том числе обогащенной / including enriched	Удельный вес обогащенной муки в общем объеме/ Share of enriched flour in total volume
<b>Кыргызская Республика</b>	<b>230,8</b>	<b>4,5</b>	<b>1,9</b>
Баткенская область	9,8		
Джалал-Абадская область	35,0		
Иссык-Кульская область	10,9	3,5	32,1
Нарынская область	12,9		
Ошская область	24,7		
Таласская область	3,0		
Чуйская область	66,6	1,0	1,5
г.Бишкек	57,9		
г.Ош	10,0		

Данные по производству обогащенной муки представляются в органы госстатистики начиная с отчета за июнь 2012г. Ранее эти данные из общего объема произведенной муки не выделялись./Data on production of enriched flour are provided to state statistical bodies based on report for June 2012.



**Таблица 9. Индикаторы продовольственной безопасности  
Кыргызской Республики**

**Table 9. Food Security Indicators of the Kyrgyz Republic**

**Таблица 9.1. Уровень суточной энергетической ценности рациона человека**

(ккал)

**Table 9.1. Level of daily energy value of people diet**

(k/Cal)

Период/Period	Фактическая ценность рациона <sup>1</sup> /Actual dietary value <sup>1</sup>	Минимальная норма/Minimal ratio	Фактическое значение индикатора (гр. 2/гр.3)/Actual meaning of the indicator (paragraph 2/ paragraph 3)
1	2	3	4
янв.-март/Jan-March 2008	2287	2431	0,94
янв.-июнь/Jan-June 2008	2277	2431	0,94
янв.-сент./Jan-Sept. 2008	2299	2431	0,95
2008	2295	2431	0,94
янв.-март/Jan-March 2009	2395	2431	0,99
янв.-июнь/Jan-June 2009	2348	2431	0,97
янв.-сент. /Jan-Sept. 2009	2356	2101	1,12
2009	2358	2101	1,12
янв.-март/Jan-March 2010	2380	2101	1,13
янв.-июнь/Jan-June 2010	2323	2101	1,11
янв.-сент./Jan-Sept. 2010	2305	2101	1,10
2010	2319	2101	1,10
янв.-март/Jan-March 2011	2338	2101	1,11
янв.-июнь/Jan-June 2011	2272	2101	1,08
янв.-сент./Jan-Sept. 2011	2260	2101	1,08
2011	2281	2101	1,09
янв.-март/Jan-March 2012	2178	2101	1,04
янв.-июнь/Jan-June 2012	2139	2101	1,02
янв.-сент./Jan-Sept. 2012	2162	2101	1,03
2012	2189	2101	1,04
янв.-март/Jan-March 2013	2212	2101	1,05
янв.-июнь/Jan-June 2013	2180	2101	1,04
янв.-сент./Jan-Sept. 2013	2190	2101	1,04
2013	2186	2101	1,04
янв.-март/Jan-March 2014	2383	2101	1,13
янв.-июнь/Jan-June 2014	2307	2101	1,10

<sup>1</sup> По результатам интегрированного выборочного обследования бюджетов домашних хозяйств и рабочей силы./<sup>1</sup> According to results of the Integrated Sampling Survey of Household Budgets and Labour Force.

**Таблица 9.2. Достаточность потребления отдельного продукта <sup>2</sup>**

(в среднем на душу населения, кг в месяц)

**Table 9.2. Sufficiency of selected foods consumption<sup>2</sup>**

(average per capita, kg. per month)

	Фактическое потребление/Actual consumption								
	Хлеб и хлебо- продукты /Bread and bread products	Мясо и мясопро- дукты/Mea t and meat products	Молоко и молочные продукты/ Milk and dairy products	Яйца (штук)/ Eggs (pieces)	Овощи и бахчевые/ Vegetable s and melons	Фрукты и ягоды/ Fruits and berries	Картофель/ Potatoes	Сахар/ Sugar	Масло раститель- ное/ Vegetable oil
Янв.-март/ Jan-March 2008	15,3	3,0	10,9	5,2	12,2	2,1	8,2	1,4	0,5
Янв.-июнь/Jan-June 2008	15,4	3,0	15,7	5,2	6,2	1,2	8,0	1,6	0,5
Янв.-сент./ Jan-Sept 2008	16,2	3,3	17,4	5,2	11,0	2,0	8,4	1,6	0,6
2008	15,9	3,1	18,1	6,3	12,6	2,5	8,3	1,8	0,6
Янв.-март/Jan-March 2009	16,1	3,2	12,2	5,9	12,7	0,9	8,3	1,7	0,9
Янв.-июнь/Jan-June 2009	16,0	3,1	16,5	5,5	6,6	0,5	8,4	1,7	0,7
Янв.-сент./Jan-Sept. 2009	16,6	3,4	18,1	5,3	12,0	2,2	8,5	1,6	0,6
2009	15,9	3,2	17,7	6,6	12,6	2,5	8,2	1,8	0,7
Янв.-март /Jan-March 2010	16,0	3,4	12,2	6,2	12,6	1,4	8,2	1,7	1,0
Янв.-июнь/ Jan-June 2010	15,9	3,3	16,5	5,6	6,3	0,5	8,3	1,7	1,0
Янв.-сент./Jan-Sept. 2010	16,4	3,3	17,8	5,6	12,1	2,3	8,3	1,6	0,7
2010	15,9	3,2	17,7	6,6	12,5	2,5	8,1	1,8	1,0
Янв.-март/Jan-March 2011	16,1	3,5	12,3	6,2	10,5	1,0	8,3	1,6	1,0
Янв.-июнь/Jan-June 2011	15,9	3,3	16,5	5,9	4,4	0,5	8,1	1,7	1,0
Янв.-сент./Jan-Sept. 2011	16,3	3,3	17,7	5,7	12,0	2,3	8,3	1,5	1,0
2011	15,8	3,2	17,8	6,8	12,5	2,4	8,2	1,8	1,0
Янв.-март/ Jan-March 2012	16,1	3,4	12,3	6,2	7,4	1,0	8,4	1,5	1,0
Янв.-июнь/Jan-June 2012	15,9	3,3	16,5	5,9	4,5	0,3	8,2	1,6	1,0
Янв.-сент./Jan-Sept. 2012	16,2	3,3	17,8	5,8	12,0	2,3	8,4	1,5	1,0
2012	15,7	3,2	17,9	6,7	12,6	2,4	8,3	1,7	0,9
Янв.-март/Jan-March 2013	16,1	3,3	12,4	6,2	7,4	0,9	8,4	1,5	1,0
Янв.-июнь/Jan-June 2013	15,8	3,3	16,6	5,8	4,7	0,6	8,3	1,5	0,9
Янв.-сент./Jan-Sept. 2013	16,4	3,4	17,8	5,8	12,0	2,3	8,5	1,5	1,0
2013	16,3	3,3	18,3	6,1	12,9	2,6	8,5	1,6	1,0
Янв.-март/Jan-March 2014	15,3	3,0	11,7	5,8	7,0	1,0	7,9	1,4	0,9
Янв.-июнь/Jan-June 2014	15,1	3,0	15,7	5,5	6,8	1,0	7,8	1,6	1,0
Янв.-сент./Jan-Sept. 2014 <sup>1</sup>	15,8	3,5	16,7	5,5	11,4	1,8	6,9	1,3	0,9

<sup>1</sup> Данные предварительные/Preliminary data

<sup>2</sup> В пересчете на первичный продукт./Expressed in primary product.

**Таблица 9.3. Экономическая доступность продуктов питания***(в среднем на душу населения, сомов в месяц)***Table 9.3. Economical availability of foodstuffs***(average per capita, soms per month)*

Период/Period	Размер среднемесячных затрат домохозяйств на питание/Monthly average expenditures of households for food	Размер среднемесячных совокупных затрат домохозяйств/Monthly average aggregated expenditures of households	Фактическое значение индикатора (гр. 2/гр.3)*100/ Actual meaning of the indicator (paragraph 2/ paragraph 3)*100
1	2	3	4
Янв.-март/Jan-March 2008	887	1600	55
Янв.-июнь/Jan-June 2008	984	1890	52
Янв.-сент./Jan-Sept 2008	1052	2090	50
2008	1093	2257	48
Янв.-март/Jan-March 2009	1089	2143	51
Янв.-июнь/Jan-June 2009	1076	2177	49
Янв.-сент./Jan-Sept. 2009	1089	2136	51
2009	1095	2264	48
Янв.-март /Jan-March 2010	1018	2198	46
Янв.-июнь/Jan-June 2010	1039	2241	46
Янв.-сент./Jan-Sept. 2010	1080	2366	46
2010	1106	2449	45
Янв.-март/Jan-March 2011	1233	2493	49
Янв.-июнь/Jan-June 2011	1263	2592	49
Янв.-сент./Jan-Sept. 2011	1283	2658	48
2011	1299	2762	47
Янв.-март/Jan-March 2012	1209	2480	49
Янв.-июнь/Jan-June 2012	1199	2435	49
Янв.-сент./Jan-Sept. 2012	1208	2430	50
2012	1228	2502	49
Янв.-март/Jan-March 2013	1176	2397	49
Янв.-июнь/Jan-June 2013	1232	2469	50
Янв.-сент./Jan-Sept. 2013	1208	2430	50
2013	1258	2691	47
янв.-март/Jan-March 2014	1176	2897	41
янв.-июнь/Jan-June 2014	1383	2976	46

**Таблица 9.4. Дифференциация расходов на питание  
по социальным группам**

*(в среднем на душу населения, сомов в месяц)*

**Table 9.4. Differentiation of expenditures for food by social groups**

*(average per capita, soms per month)*

<b>Период/Period</b>	<b>Первая квинтильная группа (с наименьшими доходами)/The first quintile group (with the lowest incomes)</b>	<b>Пятая квинтильная группа (с наибольшими доходами)/The fifth quintile group (with the highest incomes)</b>
Янв.-март/Jan-March 2008	309	1665
Янв.-июнь/Jan-June 2008	399	1792
Янв.-сент./Jan-Sept 2008	472	1836
2008	718	1565
Янв.-март/Jan-March 2009	708	1629
Янв.-июнь/Jan-June 2009	663	1623
Янв.-сент./Jan-Sept. 2009	670	1635
2009	648	1669
Янв.-март /Jan-March 2010	614	1574
Янв.-июнь/Jan-June 2010	583	1615
Янв.-сент./Jan-Sept. 2010	608	1692
2010	671	1680
Янв.-март/Jan-March 2011	790	1742
Янв.-июнь/Jan-June 2011	861	1809
Янв.-сент./Jan-Sept. 2011	879	1870
2011	893	1878
Янв.-март/Jan-March 2012	814	1737
Янв.-июнь/Jan-June 2012	837	1754
Янв.-сент./Jan-Sept. 2012	845	1781
2012	886	1783
Янв.-март/Jan-March 2013	869	1746
Янв.-июнь/Jan-June 2013	897	1793
Янв.-сент./Jan-Sept. 2013	845	1781
2013	937	1803
янв.-март/Jan-March 2014	1 050	1805
Янв.-июнь/Jan-June 2014	1 023	1909

**Таблица 9.5. Емкость внутреннего рынка отдельных продуктов <sup>2</sup>**

(тыс. тонн)

**Table 9.5. Capacity of internal market of selected products<sup>2</sup>**

(thsd. tons)

	Хлеб и хлебо- продукты/ Bread and bread products	Мясо и мясопро- дукты/ Meat and meat products	Молоко и молочные продукты /Milk and dairy products	Яйца (млн. штук)/ Eggs (mln. pieces)	Овощи и бахчевы е/Vegeta- bles and melons	Фрукты и ягоды/ Fruits and berries	Картофе- ль/Potato es	Сахар/ Sugar	Масло раститель- ное/ Vegetable oil
Янв.-март/Jan-March 2008	241,6	48,1	171,9	81,7	193,1	32,9	129,5	22,8	7,7
Янв.-июнь/Jan-June 2008	487,1	93,6	494,9	163,9	196,1	37,5	252,0	50,8	16,1
Янв.-сент./Jan-Sept 2008	770,1	155,0	825,9	248,3	524,0	96,7	396,8	76,4	28,5
2008	968,3	191,8	1103,2	382,4	768,7	152,0	506,7	112,3	35,0
Янв.-март/Jan-March 2009	245,9	49,3	186,7	90,2	194,3	14,1	127,2	25,3	14,3
Янв.-июнь/Jan-June 2009	491,0	95,1	505,7	168,9	201,4	14,1	258,5	51,3	20,7
Янв.-сент./Jan-Sept. 2009	765,4	156,1	832,7	244,3	552,2	99,6	391,8	72,7	28,8
2009	976,9	198,9	1089,5	405,1	774,3	154,4	504,6	109,1	40,4
Янв.-март /Jan-March 2010	248,3	52,8	190,0	96,5	195,9	22,0	127,2	26,3	15,0
Янв.-июнь/Jan-June 2010	494,1	101,2	511,6	173,7	196,2	14,4	258,4	51,5	30,0
Янв.-сент./Jan-Sept. 2010	766,6	153,1	829,8	262,3	563,9	105,8	387,7	74,7	32,8
2010	991,7	201,0	1103,1	412,3	778,9	155,8	504,8	110,6	62,4
Янв.-март/Jan-March 2011	252,1	54,8	193,6	97,6	165,3	16,4	130,5	25,5	15,1
Янв.-июнь/Jan-June 2011	499,4	102,5	518,0	185,7	138,3	14,7	253,9	53,1	31,4
Янв.-сент./Jan-Sept. 2011	771,4	158,0	837,8	268,7	565,2	106,4	390,8	70,0	45,3
2011	999,3	203,6	1120,5	432,1	788,7	151,4	517,8	112,6	62,3
Янв.-март Jan-March 2012	256,1	54,6	195,8	99,5	118,3	16,6	133,3	23,7	15,9
Янв.-июнь/Jan-June 2012	506,7	105,2	528,5	187,2	144,6	11,0	261,1	52,7	31,9
Янв.-сент./Jan-Sept. 2012	777,0	159,6	856,6	280,1	576,0	111,3	402,6	71,7	46,2
2012	1009,6	204,4	1149,9	432,6	810,3	156,3	530,5	107,1	57,8
Янв.-март/Jan-March 2013	261,8	53,7	201,6	100,8	120,3	14,4	136,6	24,4	16,3
Янв.-июнь/Jan-June 2013	514,7	107,3	542,4	189,1	153,5	20,0	269,5	50,4	28,0
Янв.-сент./Jan-Sept. 2013	805,7	168,3	874,1	285,2	588,5	113,4	416,5	72,9	47,1
2013	1070,9	214,6	1200,7	399,8	844,9	167,6	555,9	102,1	65,3
Янв.-март/Jan-March 2014	265,7	52,8	204,1	100,9	121,8	16,6	137,1	23,6	16,4
Янв.-июнь/Jan-June 2014	529,4	104,4	548,1	192,3	215,9	37,9	271,9	55,6	33,6
Янв.-сент./Jan-Sept. 2014	833,0	184,0	883,5	287,9	600,5	97,3	365,9	66,9	46,5

<sup>1</sup> Данные предварительные/Preliminary data

<sup>2</sup> В пересчете на первичный продукт./Expressed in primary product.

**Таблица 9.6. Баланс фактического уровня производства продовольствия в Кыргызской Республике**  
(тыс. тонн)

**Table 9.6. Balance of actual level of food production in the Kyrgyz Republic**  
(thsd. tons)

	Производство основных видов продовольствия/Production of main types of food								
	Пшеница в весе после доработки/ Wheat in net	Мясо в убойном весе/ Meat in slaughter weight	Молоко сырое/ Raw milk	Яйца (млн. штук)/ Eggs (mln. pieces)	Овощи и бахчевы/ Vegetables and melons	Фрукты и ягоды/ Fruits and berries	Картофель/Potatoes	Сахар/ Sugar	Масло растительное/ Vegetable oil
Янв.-март/Jan-March 2008	-	42,8	210,0	72,7	-	-	-	6,6	4,2
Янв.-июнь/Jan-June 2008	37,9	85,6		193,1	39,4	6,8	22,1	10,7	7,6
Янв.-сент./Jan-Sept 2008	720,0	133,3	998,7	292,4	742,5	140,8	976,7	10,8	11,0
2008	746,2	184,2	1273,5	369,3	947,0	185,4	1334,9	10,9	18,3
Янв.-март/Jan-March 2009	-	43,3	216,7	67,9	0,0	-	-	0,0	4,9
Янв.-июнь/Jan-June 2009	29,0	86,8	607,1	186,1	41,9	4,8	25,4	0,1	7,8
Янв.-сент./Jan-Sept. 2009	943,3	135,1	1032,6	291,1	791,4	155,8	899,3	0,2	12,1
2009	1056,7	185,5	1314,7	369,3	969,7	200,5	1393,1	5,9	20,6
Янв.-март /Jan-March 2010	-	44,1	224,2	71,5	0,0	-	-	0,0	5,6
Янв.-июнь/Jan-June 2010	9,5	88,1	628,4	191,4	28,0	3,7	19,0	0,0	9,5
Янв.-сент./Jan-Sept. 2010	756,3	138,7	1070,6	294,4	803,4	146,0	781,3	0,1	12,8
2010	813,3	187,8	1359,9	373,1	969,3	193,1	1339,4	14,0	18,1
Янв.-март/Jan-March 2011	-	44,4	223,8	73,8	0,0	-	-	0,0	4,7
Янв.-июнь/Jan-June 2011	11,1	89,0	627,5	201,8	31,9	4,1	22,4	0,0	8,1
Янв.-сент./Jan-Sept. 2011	778,6	136,5	1068,0	312,0	787,4	161,0	798,7	0,0	11,1
2011	799,8	190,4	1358,1	392,8	972,4	215,1	1379,2	17,0	15,6
Янв.-март/Jan-March 2012	-	43,8	226,2	76,4	0,0	-	-	0,0	4,2
Янв.-июнь/ Jan-June 2012	3,6	88,0	636,2	210,2	46,9	5,0	18,8	0,0	6,8
Янв.-сент./Jan-Sept. 2012	535,3	138,4	1085,0	323,7	916,0	168,4	841,1	0,0	9,9
2012	540,5	193,7	1382,4	387,2	1059,2	222,7	1312,7	13,3	0,6
Янв.-март/Jan-March 2013	-	44,6	230,2	83,8	0,0	-	-	9,0	4,6
Янв.-июнь/Jan-June 2013	9,8	89,2	648,8	219,6	55,0	6,2	26,2	0,0	7,2
Янв.-сент./Jan-Sept. 2013	864,3	140,3	1106,1	330,1	926,7	175,3	882,6	0,4	9,7
2013	819,4	195,2	1408,2	421,5	1077,3	233,6	1332,0	13,2	13,9
Янв.-март/Jan-March 2014	-	45,9	235,4	87,5	0,0	-	-	8,4	4,4
Янв.-июнь/Jan-June 2014	6,8	164,7	665,0	231,6	43,7	7,6	28,0	33,9	14,1
Янв.-сент./Jan-Sept. 2014 <sup>1</sup>	592,1	261,2	1131,4	354,3	951,4	173,8	836,1	0,1	9,4

<sup>1</sup> Данные предварительные/Preliminary data

***ИНФОРМАЦИОННЫЙ БЮЛЛЕТЕНЬ КЫРГЫЗСКОЙ РЕСПУБЛИКИ  
ПО ПРОДОВОЛЬСТВЕННОЙ БЕЗОПАСНОСТИ И БЕДНОСТИ***

*Статистический бюллетень*

*Ответственные за выпуск:*

Г.Я. Самохлеб

А.Т. Нурбаева

Тел.: (+996312) 324655,  
664164

Подписано в печать: декабрь 2014г.

Формат А4 60x84 1/8

Печать офсетная

Тираж 40 экз.

Объем 9 п.л.

Заказ №

*Отдел полиграфических работ и издания  
ГВЦ Нацстаткома  
Кыргызской Республики*

## АНКЕТА

### по определению потребностей пользователей в статистической информации

*Уважаемый пользователь статистической информации,*

Национальный статистический комитет Кыргызской Республики в целях улучшения качества предоставляемой статистической информации и максимального удовлетворения потребностей всех категорий пользователей предлагает Вам ответить на наши вопросы:

**Удовлетворяет ли Вас данная публикация ?**

**Какие показатели хотели бы видеть в настоящей публикации ?**

Мы будем очень признательны и благодарны, если Вы сообщите нам о недостатках в нашей работе или выскажите свои замечания и предложения по улучшению или оптимизации нашей деятельности в области статистики. Ваше мнение крайне важно для нас и будет обязательно рассмотрено.

Свои пожелания и рекомендации просим сообщить по

[chturdubaeva@stat.kg](mailto:chturdubaeva@stat.kg), или на Веб-сайте Нацстаткома [www.stat.kg](http://www.stat.kg).  
(рубрика «обратная связь»)

---

---

---

---

---

---

---

*Заранее благодарим вас за сотрудничество.*